

MMR

Brotthvarf úr framhaldsskólum:
Haust 2013

Mennta- og menningarmálaráðuneytið
Apríl 2014

Útgefandi: Mennta- og menningarmálaráðuneytið
Sölvhólgötu 4
150 Reykjavík
Sími: 545 9500
Netfang: postur@mrn.is
Veffang: www.menntamalaraduneyti.is

Umbrot og textavinnsla: Mennta- og menningarmálaráðuneytið

© 2014 Mennta- og menningarmálaráðuneytið

ISBN 978-9935-436-36-8

Inngangur

Mennta- og menningarmálaráðuneytið hefur undanfarin ár, í samstarfi við framhaldsskólana, beitt sér fyrir aðgerðum til að draga úr brotthvarfi. Aðgerðirnar snúa m.a. að því að kalla eftir upplýsingum um ástæður fyrir brotthvarfi frá öllum framhaldsskólunum svo og að skima fyrir brotthvarfi í þeim skólum þar sem brotthvarf hefur verið hvað mest. Alls var skimað fyrir brotthvarfi í 17 skólum á haustönn 2013 og náði skimunin til 2437 nemenda eða 59% þeirra sem útskrifuðust úr grunnskóla 2013 og hófu nám í framhaldsskóla sama ár. Hér á eftir verður fjallað nánar um aðgerðir ráðuneytisins og kynntar niðurstöður af skráningu á uppgefnum ástæðum nemenda á brotthvarfi frá námi á haustönn 2013. Verkefni af þessu tagi væri ekki framkvæmanlegt án góðrar samvinnu við skólana og er full ástæða til að þakka skólameisturum og þeirra fólki fyrir gott samstarf.

Úrvinnsla gagna

Líkt og á vorönn 2013 var samræmt skráningablað sent til skólameistara allra framhaldsskóla á landinu. Allir skólarnir, eða 31 talsins, skiluðu inn niðurstöðum skráninga til ráðuneytisins í ársbyrjun 2014. Nokkrar breytingar voru gerðar á skráningu frá vorönn 2013 þar sem í ljós kom að í einhverjum tilvikum var ekki haft samband við þá nemendur sem hurfu frá námi vegna þess að þeir uppfylltu ekki viðmið um lágmarksmætingu. Því þótti ástæða til að taka út möguleikann „féll á mætingu“ til þess að nánari upplýsingar fengjust um hvað lægi að baki því að nemendur hættu að mæta í skólann. Einnig var ákveðið að sundurgreina ekki andleg veikindi eins og gert var á vorönninni. Óskað var eftir því, líkt og á vorönn 2013, að haft yrði samband við alla nemendur sem hættu námi á önninni. Viðmiðið var að nemandi hefði hafið nám á önninni en ekki skilað sér í próf í lok annar. Niðurstöður skráninga ná því ekki til þeirra nemenda sem hættu námi á milli anna. Lögð var rík áhersla á að skráður yrði aldur þeirra sem hættu þ.e. fæðingarár fram að 20 ára aldri en eftir tvítugt flokkast nemendur sem „eldri“. Einnig var óskað eftir því að skráð yrði sérstaklega hvort móðurmál þeirra sem hættu væri annað en íslenska. Beðið var um að skráð yrði ein ástæða hjá hverjum nemenda og var það lagt í hendur náms- og starfsráðgjafa skólanna, sem höfðu samband við nemendur eftir að þeir hættu, að meta hver væri meginástæða fyrir brotthvarfi hvers og eins. Ekki verða birtar upplýsingar um brotthvarf einstakra skóla, tegund náms eða skóla.

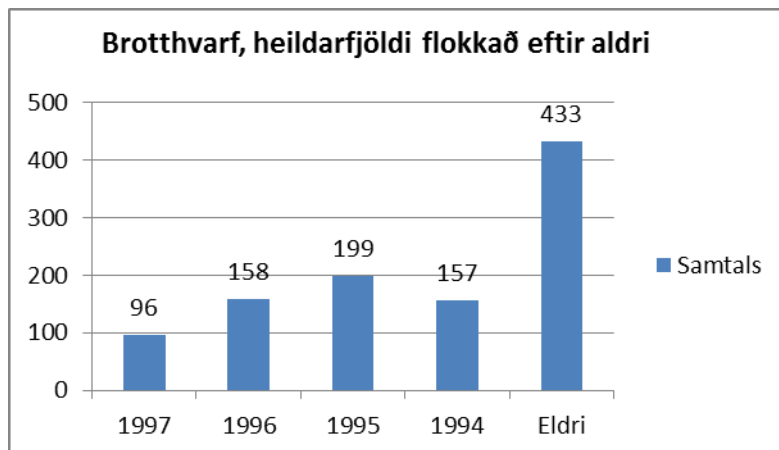
Helstu niðurstöður

Alls skráðu skólarnir 31 að 1060 nemendur, 587 karlar og 473 konur, hefðu hætt námi án þess að ljúka prófum í lok haustannar 2013. Hér á eftir má sjá mynd sem sýnir heildartölur og ástæður brotthvarfs flokkaðar eftir kyni.

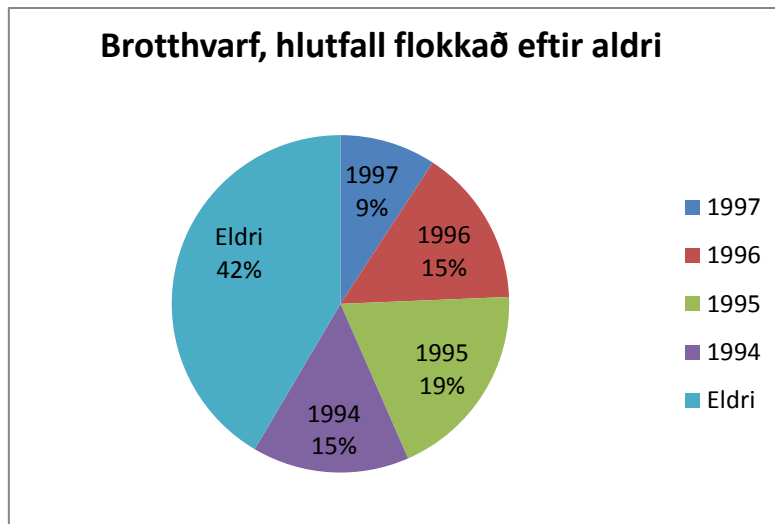
	Karlar	Konur	Alls	Hlutfall af heild
Fór að vinna	91	47	138	13%
Flutningar	9	13	22	2%
Fjárhagsaðstæður	16	17	33	3%
Námsörðugleikar	3	3	6	1%
Fannst námið tilgangslaust/áhugaleysi	55	31	86	8%
Nám of erfitt	14	13	27	3%
Samskiptaörðugleikar við starfsfólk skóla	0	1	1	0%
Einelti	3	0	3	0%
Vísað úr skóla/brot á skólareglum	134	86	220	21%
Veikindi barna	1	5	6	1%
Fór í annan skóla	100	70	170	16%
Líkamleg veikindi	11	36	47	4%
Persónulegar ástæður	24	38	62	6%
Neysla/meðferð	13	7	20	2%
Andleg veikindi	51	59	110	10%
Annað	62	47	109	10%
Samtals	587	473	1060	100%

Mynd 1: Brotthvarf, heildartölur flokkað eftir kyni- uppgefnar ástæður nemenda

Óskað var eftir því að skólarnir skráðu aldur þeirra nemenda sem hættu í námi þannig að gerð var grein fyrir fæðingarári nemenda upp að 20 ára aldri en nemendur sem voru eldri en tuttugu ára voru flokkaðir sem „eldri“. Þessi skráning gekk að mestu eftir en ekki var gerð grein fyrir aldri 17 nemenda og munar því sem þeim nemur á heildartölum þar sem flokkað er eftir aldri. Af þeim 1060 nemendum sem hættu í námi á haustönn 2013 voru 610 á aldrinum 16-20 ára, eða 58%. Það er því ljóst samkvæmt þessu að 42% þeirra sem hættu námi á önninni eru tuttugu ára eða eldri.



Mynd 2: Brotthvarf, heildarfjöldi flokkaður eftir aldri



Mynd 3: Brotthvarf, flokkað eftir aldri/hlutfall af heild

Ástæður brotthvarfs				
	Eldri	Yngri	Eldri %	Yngri %
Fór að vinna	69	68	16%	11%
Flutningar	4	16	1%	3%
Fjárhagsaðstæður	25	8	6%	1%
Námsörðugleikar	0	6	0%	1%
Fannst námið tilgangslaust/áhugaleysi	23	62	5%	10%
Nám of erfitt	5	22	1%	4%
Samskiptaörðugleikar við starfsfólk skóla	0	0	0%	0%
Einelti	1	2	0%	0%
Vísað úr skóla/brot á skólareglum	127	93	29%	15%
Veikindi barna	5	1	1%	0%
Fór í annan skóla	11	157	3%	26%
Líkamleg veikindi	22	24	5%	4%
Persónulegar ástæður	28	35	6%	6%
Neysla/meðferð	5	15	1%	2%
Andleg veikindi	34	72	8%	12%
Annað	74	29	17%	5%
Samtals	433	610	100%	100%

Mynd 4: Brotthvarf, heildartölur flokkað eftir aldurshópum

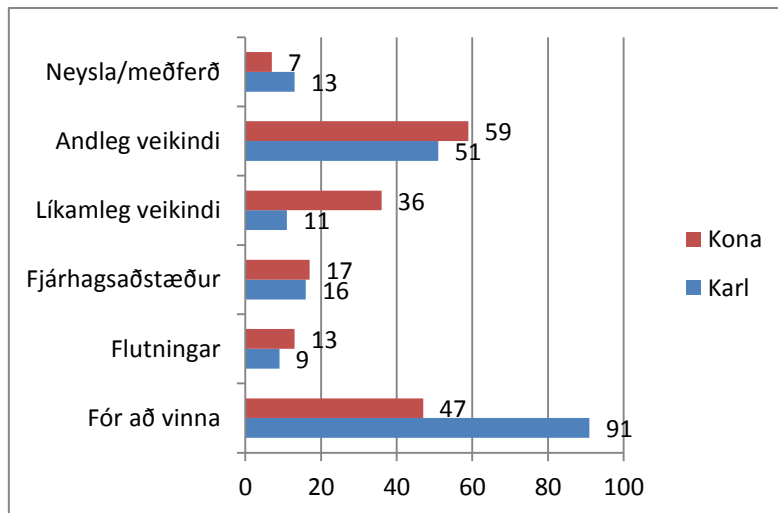
Þegar uppgæfnar ástæður nemenda fyrir brotthvarfi eru skoðaðar nánar eftir aldri má sjá að nokkur munur er á ástæðum þess að nemendur hættu í námi. Af þeim sem hættu í námi og eru fæddir á árunum 1994-1997 (20 ára og yngri) fóru 157 nemendur, eða tæp 26%, í aðra skóla. Til samanburðar má sjá að úr hópi þeirra sem eldri eru fóru 11 nemendur, eða tæp 3% þeirra sem hættu, í aðra skóla. Það er því ljóst samkvæmt þessu að flutningur á milli skóla er algengari á meðal þeirra sem tilheyra yngri hópnum. Alls var 220 nemendum vísað úr skóla vegna brots á skólareglum. Eftir samræður við skólana þá kom í ljós að allflestir sem tilheyra þessum hópi eru nemendur sem höfðu gert samning um bætta mætingu sem þeir stóðu ekki við og var þeim þess vegna vikið úr skóla. 93 af þessum 220 nemendur tilheyra yngri hópnum og þar af eru 17 nemendur yngri en 18 ára en þeim aldurshópi er

almennt ekki vísað úr skóla vegna slakrar mætingar. Af þessum niðurstöðum má ætla að þeir 17 nemendur, sem eru yngri en 18 ára, hafi gerst brotlegir um eitthvað annað en slaka mætingu. Alls sögðust 106 nemendur hafa hætt í námi vegna andlegra veikinda. Í þeim hópi eru 72 sem tilheyra yngri hópnum og 34 þeim eldri. 20 af þeim sem hættu vegna andlegra veikinda og tilheyra „yngri“ hópnum eru yngri en 18 ára.

Ástæður brotthvarfs	1997	1996	1995	1994	Eldri	Samtals
Fór að vinna	4	21	27	16	69	137
Flutningar	2	4	5	5	4	20
Fjárhagsaðstæður	0	2	2	4	25	33
Námsörðugleikar	3	0	2	1	0	6
Fannst námið tilgangslaust/áhugaleysi	8	18	22	14	23	85
Nám of erfitt	3	6	9	4	5	27
Samskiptaörðugleikar við starfsfólk skóla	0	0	0	0	0	0
Einelti	0	1	0	1	1	3
Vísað úr skóla/brot á skólareglum	3	14	39	37	127	220
Veikindi barna	0	0	1	0	5	6
Fór í annan skóla	53	43	41	20	11	168
Líkamleg veikindi	2	10	6	6	22	46
Persónulegar ástæður	3	15	11	6	28	63
Neysla/meðferð	3	4	5	3	5	20
Andleg veikindi	8	12	23	29	34	106
Annað	4	8	6	11	74	103
Samtals	96	158	199	157	433	1043

Mynd 5: Brotthvarf, heildartölur flokkað eftir ástæðum og aldri

Það getur reynst skólum erfitt að takast á við ýmsar ástæður þess að nemendur hætta í námi. Sem dæmi má nefna nemendur sem hætta í námi vegna veikinda, fjárhagsörðugleika og flutninga svo og þeir sem kjósa að taka sér frí frá námi eða hætta til þess að fara út á vinnumarkaðinn. Heildarniðurstöður skráninga á brotthvarfi á haustönn 2013 sýna að 370 nemendur, 191 karlar og 179 konur eða 35% af heildarfjölda hættu af þessum ástæðum.



Mynd 6: Brotthvarf- hættir vegna veikinda, fjárhagsástandna, flutninga og atvinnu

Skólar geta átt erfitt með að hafa áhrif á vilja nemenda til að skipta um skóla en 170 nemendur, 100 karlar og 70 konur, skiptu um skóla á haustönn 2013. Ef tekinn er saman heildarfjöldi þeirra sem skiptu um skóla, hættu vegna veikinda, fluttu, hættu vegna fjárhagsörðugleika eða fóru að vinna standa eftir 520 nemendur sem hættu námi á haustönn 2013.

Nemendur með annað móðurmál en íslensku

Óskað var eftir því að skólarnir gerðu grein fyrir því hvort móðurmál brotthvarfsnemenda væri annað en íslenska. Alls voru 50 nemendur af þeim 1060 sem hættu námi með annað móðurmál en íslensku. Flestum af þeim sem tilheyra þessum hópi, eða 21 nemanda, var vísað úr skóla vegna brots á skólareglum en 11 nemendur gáfu upp aðrar óskilgreindar ástæður fyrir brotthvarfi sínu. Sjö nemendur af 50 sögðust hafa hætt vegna fjárhagsörðugleika og má því sjá að tæplega einn fjórði allra þeirra sem hættu námi vegna fjárhagsörðugleika hafa annað móðurmál en íslensku.

Innritun nemenda í framhaldsskóla

Innritun í framhaldsskóla er samkvæmt lögum um framhaldsskóla nr. 92/2008, á ábyrgð skólanna sjálfra og setur hver skóli sér viðmið og reglur um inntöku nýnema, innan þeirra marka sem sett eru með reglugerð um innritun nemenda í framhaldsskóla nr. 1150/2008. Flestir skólar raða umsækjendum eftir einkunnum og gildir þá sú regla, hjá þeim skólum sem fá fleiri umsóknir en þeir geta tekið við, að þeir sem hafa hæstu einkunnirnar komast fyrstir inn í skólann. Það er því ljóst að skólar eru að taka við misjöfnum hópi nemenda þegar litið er til námsárangurs þeirra við útskrift úr grunnskóla. Vert er að hafa í huga að rannsóknir hafa sýnt fram á að lokaeinkunnir úr grunnskóla hafa mest forspárgildi um námsgengi í framhaldsskóla. Í ljósi þessa er gagnlegt að sjá hversu mikill munur er á einkunnum 10. bekkinga eftir því í hvað skóla þeir fara.

Hér á eftir má sjá meðaleinkunnir nýnema (fæddir 1997) í íslensku, ensku og stærðfræði eftir því í hvaða framhaldsskóla þeir fengu inngöngu haustið 2013.

Skóli	Meðaleinkunn ísl/ens/stæ	Fjöldi nýnema
Borgarholtsskóli	6,61	215
Fjölbrautaskóli Norðurl. vestra	7,07	68
Fjölbrautaskóli Snæfellinga	7,26	54
Fjölbrautaskóli Suðurlands	7,09	216
Fjölbrautaskóli Suðurnesja	7,17	253
Fjölbrautaskóli Vesturlands	7,4	114
Fjölbrautaskólinn í Breiðholti	6,13	153
Fjölbrautaskólinn í Garðabæ	7,2	181
Fjölbrautaskólinn við Ármúla	6,33	164
Fjölsmiðjan	4,26	11
Flensborgarskólinn í Hafnarfirði	7,26	191
Framhaldsskólinn á Húsavík	7,27	30
Framhaldsskólinn á Laugum	6,66	33
Framhaldsskólinn í A-Skaftaf.		34
Framhaldsskólinn í Mosfellsbæ	6,56	40
Framhaldsskólinn í Vestm.eyjum	7,11	70
Iðnskólinn í Hafnarfirði	6,01	77
Kvennaskólinn í Reykjavík	8,47	212
Menntaskóli Borgarfjarðar	6,66	34
Menntaskólinn að Laugarvatni	7,59	46
Menntaskólinn á Akureyri	8,15	196
Menntaskólinn á Egilsstöðum	7,07	79
Menntaskólinn á Ísafirði	6,7	58
Menntaskólinn á Tröllaskaga	6,82	24
Menntaskólinn í Kópavogi	6,96	246
Menntaskólinn í Reykjavík	9,12	263
Menntaskólinn við Hamrahlíð	8,62	278
Menntaskólinn við Sund	8	242
Námsflokkar Reykjavíkur		3
Tækniskólinn	6,76	180
Verkmenntaskóli Austurlands	7,13	31
Verkmenntaskólinn á Akureyri	6,7	199
Verzlunarskóli Íslands	9,03	316

Mynd 7: Meðaleinkunnir nýnema eftir skólum-fjöldi nýnema pr. skóla

Samanburður á vorönn 2013 og haustönn 2013

Á vorönn 2013 skráðu skólarnir að alls hefðu 1002 nemendur hætt í námi og þegar búið var að taka frá þá 117 nemendur sem skiptu um skóla stóðu eftir 885 nemendur sem töldust til hóps eiginlegra brotthvarfsmemenda. Á haustönn 2013 var heildarfjöldi þeirra sem hættu í námi 1060 og að

frádrægnum þeim 170 sem fóru í annan skóla var eiginlegur fjöldi þeirra sem hættu alfarið í námi 890 nemendur. Á þessu má sjá að nánast jafnmargir nemendur hættu í námi á vor- og haustönn 2013. Á vorönn 2013 var brot á skólareglum/slök mæting helsta ástæða þess að nemendur hættu í námi og svo var einnig á haustönn 2013. Hafa ber í huga að raunverulegar ástæður þess að nemendur hætta að mæta í skólann liggja ekki fyrir í þessari athugun og þyrfti að greina þann hóp betur. Nokkuð fleiri nemendur fóru út á atvinnumarkaðinn á seinni önninni eða 138 nemendur í stað 112 á vorönn og var fjölgun í þessu hópi meiri hjá körlum en konum. Á vorönn 2013 sögðust 43 nemendur, eða 4% allra sem hættu, ekki sjá tilgang með náminu eða hafa áhuga á því. Á haustönn 2013 var nokkur fjölgun í þessum hópi en þá sögðust alls 86 nemendur, eða 8% af heildarfjölda, hafa hætt vegna þessa. Fjöldi þeirra sem hætti vegna andlegra veikinda stóð nokkurn veginn í stað, þ.e. 113 nemendur á vorönn á móti 110 nemendum á haustönn. Hér á eftir má sjá mynd sem sýnir samanburð á ástæðum brotthvarfs á milli vor- og haustannar 2013.

Ástæður brotthvarfs samanburður	Haust 2013		Vor 2013		Fjölgun/-Fækkun-		Fjölgun/-Fækkun- Hlutfall
	Alls	Hlutfall af heild	Alls	Hlutfall af heild	Karlar	Konur	
Fór að vinna	112	11%	138	13%	22	4	-1,84%
Flutningar	21	2%	22	2%	-1	2	0,02%
Fjárhagsaðstæður	30	3%	33	3%	-1	4	-0,12%
Námsörðugleikar	28	3%	6	1%	-7	-15	2,23%
Fannst námið tilgangslaust/áhugaleysi	43	4%	86	8%	29	14	-3,82%
Nám of erfitt	9	1%	27	3%	9	9	-1,65%
Samskiptaörðugleikar við starfsfólk skóla	1	0%	1	0%	0	0	0,01%
Einelti	0	0%	3	0%	3	0	-0,28%
Vísað úr skóla/brot á skólareglum	312	31%	220	21%	-46	-46	10,38%
Veikindi barna	9	1%	6	1%	1	-4	0,33%
Fór í annan skóla	117	12%	170	16%	54	-1	-4,36%
Líkamleg veikindi	63	6%	47	4%	-13	-3	1,85%
Persónulegar ástæður	54	5%	62	6%	2	6	-0,46%
Neysla/meðferð	13	1%	20	2%	4	3	-0,59%
Andleg veikindi	113	11%	110	10%	3	-6	0,90%
Annað	77	8%	109	10%	21	11	-2,60%
Samtals	1002		1060		80	-22	-5,5%

Mynd 8. Ástæður brotthvarfs,samanburður á milli anna

Á vorönn 2013 komu 44,81% allra þeirra sem hættu námi frá fjórum skólum á höfuðborgarsvæðinu. Í samanburði á milli vor- og haustannar má sjá að brotthvarf hefur heldur minnkað, eða um tæp 3%, í öllum þessum skólum, þrátt yfir að þeir beri enn hita og þunga hvað varðar fjölda þeirra sem hættu. Skólarnir fjórir taka allir við breiðum hópi nemenda hvað varðar einkunnir úr 10. bekk, aldur og fyrri skólagöngu. Hafa ber í huga að 42% þeirra nemenda sem hættu námi á haustönn 2013 voru eldri en tuttugu ára og því eðlilegt að þeir skólar sem taka við nemendum úr þessum aldurshópi glími við hærri hlutfall brotthvarfs en aðrir skólar.

Frekari aðgerðir gegn brotthvarfi

Haustið 2013 var haldið áfram að skima fyrir nemendum í brotthvarfshættu og tóku 17 skólar þátt í verkefninu. Verkefnið felst í því að spurningalisti var lagður fyrir þá nýnema úr grunnskóla sem innrituðust í umrædda skóla haustið 2013. Spurningalistanum/skimunarprófinu, sem hannað er af Kristjönu Stelli Blöndal lektor við Háskóla Íslands, er ætlað að finna nemendur sem eru í brotthvarfshættu. Áður en fyrirlögn hófst voru skólameistarar og aðrir hlutaðeigandi fulltrúar skólanna boðaðir á námskeið þar sem kennd var meðferð skimunarprófsins. Miðað var við að prófið yrði lagt fyrir þegar nemendur hefðu verið í um sex vikur í skólanum og gekk sú tímasetning eftir að mestu.

Alls var prófið lagt fyrir 2437 nemendur í skólunum 17 sem þýðir að prófið var lagt fyrir 59% allra nemenda sem útskrifuðust úr grunnskóla vorið 2013 og innrituðust í framhaldsskóla haustið 2013.

Stuðningur við nemendur í brotthvarfshættu

Í framhaldi af fyrirlögn skimunarprófsins var fundað með skólameisturum og náms- og starfsráðgjöfum frá þáttökuskólunum. Fulltrúar þeirra skóla sem tóku þátt í skimunarverkefni ráðuneytisins hafa allir lýst yfir ánægju sinni með verkefnið og telja að það að skima fyrir nemendum í brotthvarfshættu geti átt sinn þátt í að minnka brotthvarf. Ráðuneytið kallaði einnig eftir skýrslum frá skólunum 17 þar sem m.a. var óskað eftir upplýsingum um hvernig fyrirlögn prófsins hefði gengið, hvort þeir teldu prófið hafa notagildi og til hvaða aðgerða hefði verið gripið í kjölfar fyrirlagnar til að aðstoða þá nemendur sem greindust í hvað mestri brotthvarfshættu. Einnig var óskað eftir upplýsingum um hvaða almennu aðgerðir til að sporna gegn brotthvarfi, hefðu verið til staðar innan skólanna áður en þátttaka í verkefninu hófst. Fulltrúar skólanna töldu skimunarprófið góða viðbót við það sem fyrir væri gert til að sporna gegn brotthvarfi. Í kjölfar skimunarprófs voru nemendur sem greindust í hvað mestri brotthvarfshættu boðaðir í viðtöl hjá náms- og starfsráðgjöfum þar sem farið var yfir stöðu þeirra og var þeim í framhaldinu fundið viðeigandi úrræði. Í einhverjum skólum var boðið upp á hópráðgjöf fyrir umrædda nemendur sem fulltrúar skóla sögðu að hefði gefist afar vel. Í niðurstöðum úr skýrslum frá skólunum má einnig sjá að allir fulltrúar skólanna telja að stíft eftirlit með mætingum nemenda svo og gott samstarf við foreldra ólöggráða nemenda sé meðal þess sem talið er gagnast vel til að draga úr brotthvarfi. Niðurstöður brotthvarfs á haustönn 2013 sýna að fjöldi þeirra sem vikið er úr skóla vegna brots á skólareglum/slakrar mætingar eykst verulega eftir því sem nemendur eldast, þar gæti lagalegt ákvæði um fræðsluskyldu haft áhrif, en samkvæmt fræðsluskyldu eiga nemendur yngri en 18 ára rétt á skólavist óski þeir þess að fara í skóla. Ljóst er samkvæmt niðurstöðum frá skólunum að öflug náms- og starfsráðgjöf við nemendur er talin gegna veigamiklu hlutverki þegar kemur að því að sporna gegn brotthvarfi.

Að lokum

Hér að framan hefur verið gerð grein fyrir niðurstöðum skráningar á uppgefnum ástæðum nemenda á brotthvarfi þeirra úr framhaldsskólum á haustönn 2013.

Langflestum, eða 220 nemendum, sem teljast til brotthvarfshóps á haustönn 2013 var vísað úr skóla vegna brots á skólareglum. Fram kom að flestir þeirra sem tilheyra þessum hópi eru nemendur sem ekki stóðust viðmið um lágmarksmætingu. Þótt ekki sé vitað með vissu af hverju nemendur hætta að mæta í skólann er athugunarvert hversu stór þessi hópur er. Samkvæmt upplýsingum sem ráðuneytið hefur frá nokkrum grunnskólum, er óhætt að halda því fram að í einhverjum tilvikum verði merkjanlegur munur á mætingum nemenda þegar þeir hefja nám í 8. bekk grunnskóla en þá aukast fjarvistir þeirra frá námi verulega. Þess eru jafnvel dæmi að grunnskólanemendur eigi að baki fjölmarga daga í lítt útskýrðum fjarvistum frá skóla án þess að það komi niður á skólasóknareinkunn þeirra. Flestir grunnskólar hafa þann háttinn á að veikindi eða leyfi, sem tilkynnt eru af forráðamönnum nemenda, megi ekki koma til frádráttar á skólasóknareinkunn þeirra. Í framhaldsskólum gilda aðrar reglur um skólasókn og má velja því fyrir sér hvort nemendur sem eru farnir að mæta illa í grunnskólum eigi erfitt með að fylgja þeim reglum. Bent hefur verið á að vegna þessa geti verið æskilegt að koma á samræmdu mætingakerfi á milli grunn- og framhaldsskóla. Í nýlegri skýrslu sem unnin var fyrir Samband sveitarfélaga á höfuðborgarsvæðinu var gerð kostnaðargreining á brotthvarfi. Í útreikningi er tekið mið af áhrifum tekna, kostnaði vegna náms sem ekki kemur til ef horfið er frá námi, frekari líkum á atvinnuleysi, atvinnuleysisbótum, félagslegri aðstoð og lægri væntri meðalævi þeirra sem hætta í námi. Niðurstöður útreiknings leiða að því líkum

að kostnaður af brotthvarfi hvers nemanda á framhaldsskólastigi sé 14 milljónir króna miðað við verðlag ársins 2012 (Samtök sveitarfélaga á höfuðborgarsvæðinu, 2014).

Niðurstöður sýna að 11% nemenda, eða 113 nemendur, hættu námi vegna andlegra veikinda og er það svipaður fjöldi og á fyrri önninni. Líkt og á vorönn má sjá að hjá þeim skóla sem boðið var upp á sálfræðipjónustu fyrir nemendur hættu hlutfallslega færri vegna andlegra veikinda en í sambærilegum skólum. Því mætti í framhaldinu velja því fyrir sér hvort hægt væri að minnka brotthvarf vegna andlegra veikinda með aukinni sálfræðiaðstoð innan skólanna.

Áfram verður kallað eftir skráningu á ástæðum brotthvarfs frá skólunum og auk þess verður skimunarprófið lagt fyrir nýnema í 18 skólum á komandi hausti. Almennt hefur verið litið á brotthvarf sem ferli og því fyrr sem gripið er inn í það ferli því meiri líkur á að hægt sé að koma í veg fyrir að nemandinn hætti í námi. Líkur eru á að verkfall framhaldsskólakennara hafi áhrif á brotthvarf á núverandi önn en ákveðið var að bæta inn svarmöguleikanum „hætti vegna verkfalls“ á eyðublaðið sem notað verður til skráninga.

Brotthvarf er ekki vandamál einstakra skóla heldur samfélagsins í heild og því þarf að eiga sér stað samspil á milli haghafa til að árangur náist í að minnka brotthvarf frá námi sem í framhaldinu myndi þýða hækkað menntunarstig þjóðarinnar og lægri kostnað vegna fræðslu- og velferðarmála í framtíðinni.

Heimildir:

Samtök sveitarfélaga á höfuðborgarsvæðinu(2014). *Samvinna skólastiga frá leikskóla að háskóla.*
Reykjavík:Samtök sveitarfélaga á höfuðborgarsvæðinu.