

Brotthvarf úr framhaldsskólum

Vor 2014

Mennta- og menningarmálaráðuneytið
Október 2014

Útgefandi: Mennta- og menningarmálaráðuneytið
Sölvhólsgötu 4
150 Reykjavík
Sími: 545 9500
Netfang: postur@mrn.is
Veffang: www.menntamalaraduneyti.is

Umbrot og textavinnsla: Mennta- og menningarmálaráðuneytið

© 2014 Mennta- og menningarmálaráðuneytið

ISBN 978-9935-436-43-6

Efnisyfirlit

Inngangur	4
Úrvinnsla gagna	5
Helstu niðurstöður	5
Nemendur með annað móðurmál en íslensku.....	9
Innritun nemenda í framhaldsskóla	9
Samanburður á haustönn 2013 og vorönn 2014	10
Að lokum	12

Inngangur

Mennta- og menningarmálaráðuneytið hefur undanfarin ár, í samstarfi við framhaldsskólana, beitt sér fyrir aðgerðum til að draga úr brotthvarfi. Aðgerðirnar snúa meðal annars að því að kalla eftir upplýsingum um ástæður fyrir brotthvarfi frá öllum framhaldsskólunum svo og að skima fyrir brotthvarfi í þeim skólum þar sem það hefur verið hvað mest. Byrjað var að skima fyrir brotthvarfi í þremur skólum í tilraunaskyni í byrjun árs 2013. Á haustönn 2013 var 14 skólum bætt við í verkefnið og nú í október verður skimað fyrir brotthvarfi í 18 framhaldsskólum.

Skýrsla þessi byggir á niðurstöðum skráninga á uppgefnum ástæðum brotthvarfs frá þeim nemendum sem hættu námi áður en að lokaprófum kom á vorönn 2014. Verkefni af þessu tagi væri ekki framkvæmanlegt án góðrar samvinnu við þátttökuskólana. Skólameisturum og öðru starfsfólki er því þakkað sérstaklega fyrir gott samstarf.

Úrvinnsla gagna

Í upphafi vorannar 2014 var samræmt skráningablað sent til skólameistara allra framhaldsskóla á landinu. 30 skólar af 31 skiluðu inn niðurstöðum skráninga til ráðuneytisins í lok vorannar 2014. Viðmiðið var að nemandi hefði hafið nám á vorönn 2014 en ekki skilað sér í próf í lok annar. Líkt og á fyrri önnum var óskað eftir því líkt að haft yrði samband við alla nemendur sem hættu námi á önninni. Því er vert að taka fram að niðurstöður skráninga eiga ekki við um þá nemendur sem hættu námi á milli vor- og haustannar 2014.

Óskað eftir því að skráð yrði sérstaklega hvort móðurmál þeirra nemenda sem hættu væri annað en íslenska. Sjaldnast er ein ástæða sem liggur að baki því að nemendur hætta í námi en í þessari skráningu var þó beðið var um að skráð yrði ein ástæða hjá hverjum nemenda og var það lagt í hendur náms- og starfsráðgjafa skólanna, sem höfðu samband við nemendur eftir að þeir hættu, að meta hver væri meginástæða fyrir brotthvarfi hvers og eins. Ekki verða birtar upplýsingar um brotthvarf einstakra skóla, tegund náms eða skóla.

Helstu niðurstöður

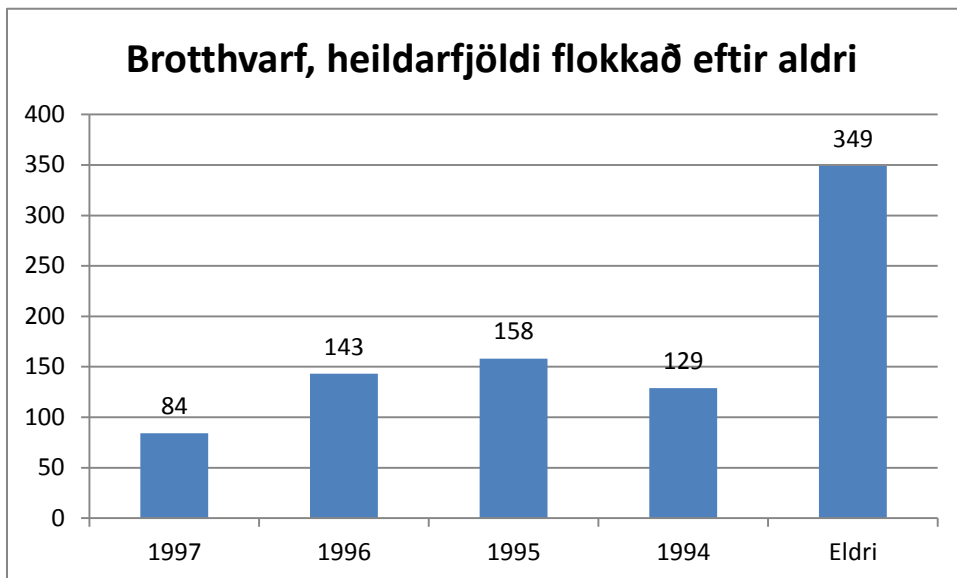
Í gögnunum kom fram að í skólunum 30 hefðu 869 nemendur, 497 karlar og 372 konur, hætt námi án þess að ljúka prófum í lok vorannar 2014. Á mynd 1 koma fram heildartölur og ástæður brotthvarfs flokkaðar eftir kyni.

Ástæður brotthvarfs - haust 2014	Karl	Kona	Alls	Hlutfall af heild
Fór að vinna	68	27	95	11%
Hætti vegna verkfalls í framhaldsskólum	18	9	27	3%
Flutningar	8	12	20	2%
Fjárhagsaðstæður	12	4	16	2%
Námsörðugleikar	10	4	14	2%
Fannst námið tilgangslaust/áhugaleysi	34	24	58	7%
Nám of erfitt	12	7	19	2%
Samskiptaörðugleikar við starfsfólk skóla	1	1	2	0%
Einelti	0	0	0	0%
Vísað úr skóla/brot á skólareglum	157	90	247	28%
Veikindi barna	1	0	1	0%
Fór í annan skóla	38	40	78	9%
Líkamleg veikindi	15	26	41	5%
Persónulegar ástæður	24	27	51	6%
Neysla/meðferð	9	10	19	2%
Andleg veikindi	28	49	77	9%
Annað	62	42	104	12%
Samtals	497	372	869	100%

Mynd 1: Brotthvarf, heildartölur flokkað eftir kyni- uppgefnar ástæður nemenda

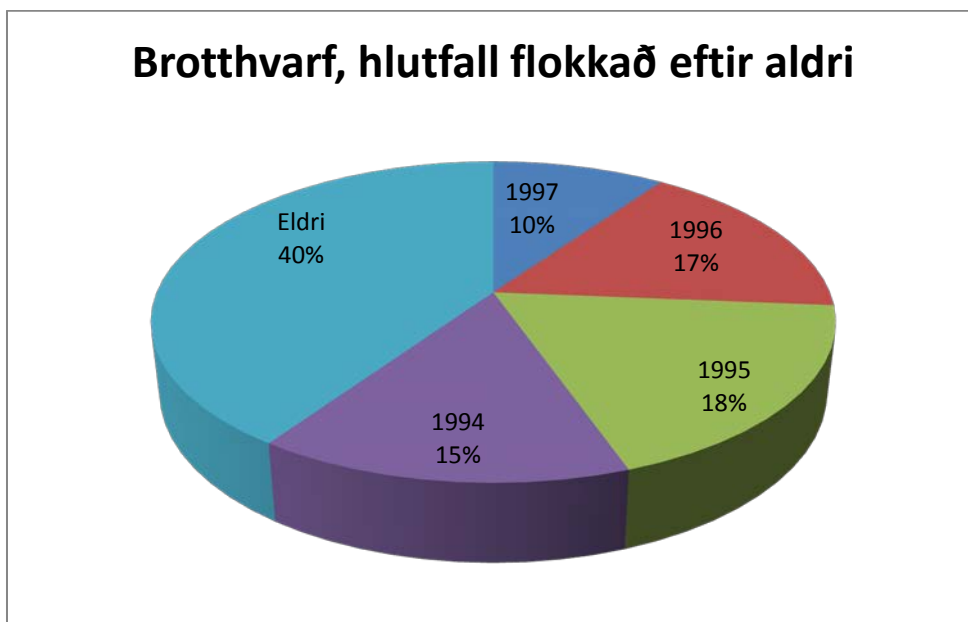
Óskað var eftir því að skólarnir skráðu aldur þeirra nemenda sem hættu í námi þannig að gerð var grein fyrir fæðingarári nemenda upp að 20 ára aldri. Nemendur sem voru eldri en tuttugu ára voru flokkaðir sem „eldri“. Þessi skráning gekk að mestu eftir en ekki var gerð grein fyrir aldri sex nemenda

og munar því sem þeim nemur á heildartölum þar sem flokkað er eftir aldri. Af þeim 869 nemendum sem hættu í námi á vorönn 2014 voru 514 á aldrinum 16–20 ára, eða tæp 60% það er því ljóst samkvæmt þessu að 40% þeirra sem hættu námi á önninni eru tuttugu ára eða eldri.



Mynd 2: Brotthvarf, heildarfjöldi flokkaður eftir aldri.

Hér má sjá hvernig hlutfall nemenda sem hættu námi á vorönn 2014 flokkað eftir aldri en brotthvarf þeirra sem tilheyra hópi „yngri“ nemenda var hæst hjá þeim nemendum sem áttu samkvæmt aldri að vera á þriðja ári í framhaldsskóla.



Mynd 3: Brotthvarf, flokkað eftir aldri/hlutfall af heild.

Þegar uppgæfnar ástæður nemenda fyrir brotthvarfi eru skoðaðar nánar eftir aldri má sjá að nokkur munur er á ástæðum þess að nemendur hættu í námi. Af þeim sem hættu í námi og eru fæddir á árunum 1994–1997 (20 ára og yngri) fóru 71 nemandi í aðra skóla. Til samanburðar má sjá að úr hópi

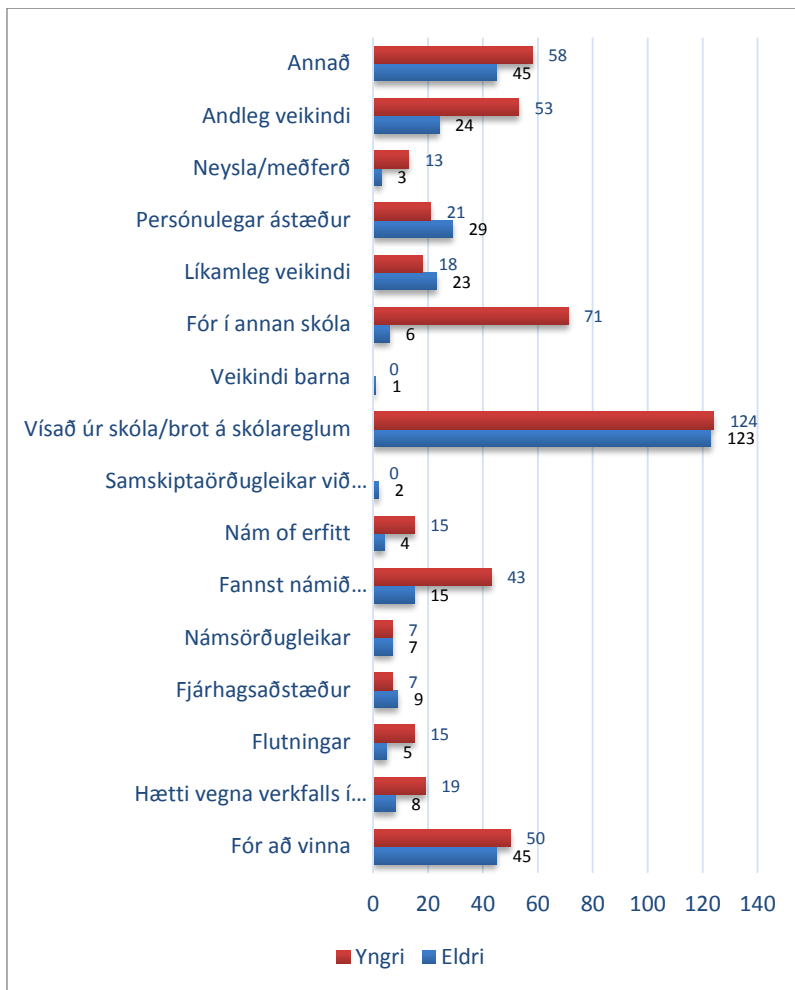
þeirra sem eldri eru fóru 7 nemendur, eða 2% þeirra sem hættu, í aðra skóla. Það er því ljóst samkvæmt þessu að flutningur á milli skóla er algengari meðal þeirra sem tilheyra yngri hópnum.

Alls var 247 nemendum vísað úr skóla vegna brots á skólareglum. Gera má ráð fyrir að hér sé nánast eingöngu um að ræða nemendur sem stóðust ekki viðmið um reglur er varða mætingar. Ekki var marktækur munur á því hvort nemendum sem vísað var úr skóla vegna þessa tilheyrðu hópi þeirra sem yngri voru eða eldri en það vekur þó athygli að 43 af þeim sem tilheyra yngri hópnum eru nemendur undir 18 ára aldri. Þeim hópi er almennt ekki vísað úr skóla vegna slakrar mætingar. Því má ætla að þessum 43 nemendum hafi verið boðinn samningur um áframhaldandi skólavist á haustönn 2014 gegn því að þeir bættu ástundun sína. 67 nemendur hættu í námi vegna andlegra veikinda. Í þeim hópi eru 53 sem tilheyra yngri hópnum og 24 þeim eldri. 26 af þeim sem hættu vegna andlegra veikinda og tilheyra „yngri“ hópnum eru nemendur yngri en 18 ára.

Hinn 17. mars 2014 hófst verkfall kennara í framhaldsskólum. Það stóð yfir til 7. mars og lagðist kennsla niður í 15 daga. Því var ákveðið að bæta svarmöguleikanum „hætti vegna verkfalls í framhaldsskólum“ á skráningablað vorannarinnar. 27 nemendur, þar af 18 karlar, sögðust hafa hætt vegna þessa. Þess má geta að 19 af þeim sem tilheyra þessum hópi eru nemendur 20 ára og yngri.

Ástæður brotthvarfs	Eldri	Yngri	Eldri %	Yngri %
Fór að vinna	45	50	13%	9,7%
Hætti vegna verkfalls í framhaldsskólum	8	19	2%	3,7%
Flutningar	5	15	1%	2,9%
Fjárhagsaðstæður	9	7	3%	1,4%
Námsörðugleikar	7	7	2%	1,4%
Fannst námið tilgangslaust/áhugaleysi	15	43	4%	8,4%
Nám of erfitt	4	15	1%	2,9%
Samskiptaörðugleikar við starfsfólk skóla	2	0	1%	0,0%
Einelti	0	0	0%	0,0%
Vísað úr skóla/brot á skólareglum	123	124	35%	24,1%
Veikindi barna	1	0	0%	0,0%
Fór í annan skóla	6	71	2%	13,8%
Líkamleg veikindi	23	18	7%	3,5%
Persónulegar ástæður	29	21	8%	4,1%
Neysla/meðferð	3	13	1%	2,5%
Andleg veikindi	24	53	7%	10,3%
Annað	45	58	13%	11,3%
Samtals	349	514		
	40,4%	59,6%	100%	100%

Mynd 4: Brotthvarf, heildartölur flokkað eftir aldurshópnum

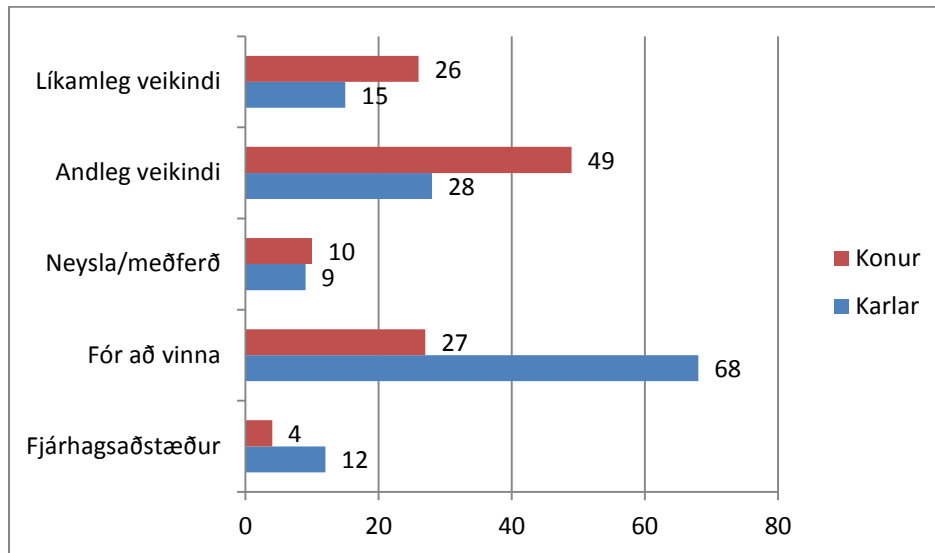


Mynd 5: Ástæður brotthvarfs – yngri/eldri.

Ástæður brotthvarfs	1997	1996	1995	1994	Eldri	Samtals
Fór að vinna	4	16	17	13	45	95
Hætti vegna verkfalls í framhaldsskólum	4	5	7	3	8	27
Flutningar	1	5	5	4	5	20
Fjárhagsaðstæður	1	0	2	4	9	16
Námsörðugleikar	0	2	2	3	7	14
Fannst námið tilgangslaust/áhugaleysi	8	15	14	6	15	58
Nám of erfitt	4	4	4	3	4	19
Samskiptaörðugleikar við starfsfólk skóla	0	0	0	0	2	2
Einelti	0	0	0	0	0	0
Vísað úr skóla/brot á skólareglum	22	21	36	45	123	247
Veikindi barna	0	0	0	0	1	1
Fór í annan skóla	17	24	19	11	6	78
Líkamleg veikindi	2	7	3	6	23	41
Persónulegar ástæður	3	6	7	5	29	51
Neysla/meðferð	2	4	3	4	3	19
Andleg veikindi	8	18	21	6	24	77
Annað	8	16	18	16	45	104
Samtals	84	143	158	129	349	869

Mynd 6: Brotthvarf, heildartölur flokkað eftir ástæðum og aldri.

Það getur reynst skólum erfitt að takast á við brotthvarf nemenda. Sem dæmi má nefna þá nemendur sem hættu í námi vegna veikinda, fjárhagsörðugleika og flutninga svo og þá sem kjósa að taka sér frí frá námi eða hættu til þess að fara út á vinnumarkaðinn. Heildarniðurstöður skráninga á brotthvarfi á vorönn 2014 sýna að 248 nemendur, 132 karlar og 116 konur eða 29% af heildarfjölda, hættu af þessum ástæðum.



Mynd 7: Brotthvarf – hættir vegna veikinda, fjárhagsástæðna, flutninga og atvinnu.

Skólar geta átt erfitt með að hafa áhrif á vilja nemenda til að skipta um skóla en 78 nemendur, 38 karlar og 40 konur, skiptu um skóla á vorönn 2014. Ef tekinn er saman heildarfjöldi þeirra sem skiptu um skóla, hættu vegna veikinda, fluttu, hættu vegna fjárhagsörðugleika eða fóru að vinna standa eftir 543 nemendur sem hættu námi á vorönn 2014.

Nemendur með annað móðurmál en íslensku

Óskað var eftir því að skólarnir gerðu grein fyrir því hvort móðurmál brotthvarfsnemenda væri annað en íslenska. Alls voru 52 nemendur af þeim 869 sem hættu námi með annað móðurmál en íslensku. Ekki var greinanlegur munur á uppgefnum ástæðum nemenda eftir því hvort móðurmál þeirra væri íslenska eða ekki.

Innritun nemenda í framhaldsskóla

Innritun í framhaldsskóla er samkvæmt lögum um framhaldsskóla nr. 92/2008, á ábyrgð skólanna sjálfra og setur hver skóli sér viðmið og reglur um inntöku nýnema, innan þeirra marka sem sett eru með reglugerð um innritun nemenda í framhaldsskóla nr. 1150/2008. Flestir skólar raða umsækjendum eftir einkunnum og gildir þá sú regla, hjá þeim skólum sem fá fleiri umsóknir en þeir geta tekið við, að þeir sem hafa hæstu einkunnirnar komast fyrstir inn í skólann. Það er því ljóst að skólar eru að taka við misjöfnum hópi nemenda þegar litið er til námsárangurs þeirra við útskrift úr grunnskóla. Vert er að hafa í huga að rannsóknir hafa sýnt fram á að loka-einkunnir úr grunnskóla hafa mest forspárgildi um námsgengi í framhaldsskóla. Í ljósi þessa er gagnlegt að sjá hversu mikill munur er á einkunnum 10. bekkina eftir því í hvað skóla þeir fara. Það er ánægjulegt frá því að segja að sífellt fá fleiri nemendur sem útskrifast úr 10. bekk inni í þeim skólum sem þeir sækja um en á haustönn 2014 komust tæplega 99% nemenda inn í þá skóla sem þeir sóttu um.

Á mynd 8 má sjá meðaleinkunnir nýnema (fæddir 1998) í íslensku, ensku og stærðfræði eftir því í hvaða framhaldsskóla* þeir fengu inngöngu haustið 2014.

Skóli	Meðaleinkunn ísl/ens/stæ	Fjöldi nýnema
Borgarholtsskóli	6,35	199
Fisktækniskóli Íslands ehf.	5,15	5
Fjölbautaskóli Norðurlands vestra	7,14	80
Fjölbautaskóli Snæfellinga	7,41	39
Fjölbautaskóli Suðurlands	7,04	202
Fjölbautaskóli Suðurnesja	7,16	217
Fjölbautaskóli Vesturlands	7,11	110
Fjölbautaskólinn í Breiðholti	6,57	197
Fjölbautaskólinn í Garðabæ	7,2	207
Fjölbautaskólinn við Ármúla	6,14	114
Fjölsmiðjan	6,75	3
Flensborgarskólinn í Hafnarfirði	6,88	164
Framhaldsskólinn á Húsavík	6,82	20
Framhaldsskólinn á Laugum	7,04	29
Framhaldsskólinn í A-Skaftafellssýslu	6,96	29
Framhaldsskólinn í Mosfellsbæ	6,72	95
Iðnskólinn í Hafnarfirði	5,74	74
Kvennaskólinn í Reykjavík	8,55	205
Menntaskóli Borgarfjarðar	6,64	28
Menntaskólinn að Laugarvatni	7,71	27
Menntaskólinn á Akureyri	8,25	212
Menntaskólinn á Egilsstöðum	7,58	79
Menntaskólinn á Ísafirði	7,08	72
Menntaskólinn á Tröllaskaga	7,1	22
Menntaskólinn í Kópavogi	6,77	210
Menntaskólinn í Reykjavík	9,06	251
Menntaskólinn við Hamrahlíð	8,85	263
Menntaskólinn við Sund	7,7	253
Tækniskólinn	6,71	166
Verkmenntaskóli Austurlands	6,69	34
Verkmenntaskólinn á Akureyri	6,9	244
Verzlunarskóli Íslands	9,05	338

Mynd 8: Meðaleinkunnir nýnema eftir skólum og fjöldi nýnema í hverjum skóla.

*Hér er átt við þá framhaldsskóla sem ráðuneytið hefur aðgang að í gegnum INNU.

Samanburður á haustönn 2013 og vorönn 2014

Á vorönn 2014 skráðu skólarnir að alls hefðu 869 nemendur hætt í námi og þegar búið var að taka frá þá 78 nemendur sem skiptu um skóla stóðu eftir 791 nemendur sem töldust til hóps eiginlegra

brotthvarfsnemenda. Til samanburðar má sjá að á haustönn 2013 var heildarfjöldi þeirra sem hættu í námi 1060 og að frádregnum þeim 170 sem fóru í annan skóla var eiginlegur fjöldi þeirra sem hættu alfarið í námi 890. Af þessu má sjá að brotthvarf á vorönn 2014 er sem nemur 21 nemanda minna en á haustönn 2013. Helstu breytingar á milli anna eru þær að á haustönn 2013 skiptu 170 nemendur um skóla á móti 78 á vorönn 2014. Heildarfjöldi þeirra sem skiptu um skóla dróst því saman um 7% á milli anna. Nemendum sem fóru að vinna fækkaði einnig á milli anna eða um 2% svo og fækkaði þeim sem sögðust þurfa að hætta vegna fjárhagsörðugleika um 1% eða úr 33 nemendum á haustönn í 16 nemendur á vorönn. Verkfall á vorönn hafði áhrif á brotthvarf annarinnar en 3% nemenda sögðu sig úr námi vegna verkfallsins. Á haustönn 2013 var brot á skólareglum/slök mæting helsta ástæða þess að nemendur hættu í námi og svo var einnig á vorönn 2014. Ljóst er að lítið er vitað um raunverulegar ástæður þess að nemendur hætta að mæta í skólann og þarf því að endurskoða hvernig má betur greina þann hóp fyrir niðurstöður á skráningum brotthvarfs á haustönn 2014. Hér má sjá mynd sem sýnir samanburð á ástæðum brotthvarfs á milli haustannar 2013 og vorannar 2014.

Ástæður brotthvarfs samanburður	Haust 2013		Vor 2014		Fjölgun+/- Fækkun
	Alls	Hlutfall af heild	Alls	Hlutfall af heild	
Fór að vinna	138	13%	95	11%	-2%
Hætti vegna verkfalls í framhaldsskólum		0%	27	3%	3%
Flutningar	22	2%	20	2%	0,2%
Fjárhagsáðstæður	33	3%	16	2%	-1%
Námsörðugleikar	6	1%	14	2%	1%
Fannst námið tilgangslaust/áhugaleysi	86	8%	58	7%	-1%
Nám of erfitt	27	3%	19	2%	-0,4%
Samskiptaörðugleikar við starfsfólk skóla	1	0%	2	0%	0,1%
Einelti	3	0%	0	0%	-0,3%
Vísað úr skóla/brot á skólareglum	220	21%	247	28%	7%
Veikindi barna	6	1%	1	0%	-0,5%
Fór í annan skóla	170	16%	78	9%	-7%
Líkamleg veikindi	47	4%	41	5%	0,3%
Persónulegar ástæður	62	6%	51	6%	0,0%
Neysla/meðferð	20	2%	19	2%	0,3%
Andleg veikindi	110	10%	77	9%	-1%
Annað	109	10%	104	12%	2%
Samtals	1060	100%	869	100%	

Mynd 9: Ástæður brotthvarfs, samanburður á milli anna.

Á haustönn 2013 komu tæp 42% allra þeirra sem hættu námi frá fjórum skólum á höfuðborgarsvæðinu. Í samanburði á milli haustannar 2013 og vorannar 2014 má sjá að þessi tala hefur hækkað þ.e. nú koma 48% allra þeirra sem hættu frá fjórum skólum á höfuðborgarsvæðinu. Skólarnir sem um ræðir eru þeir sömu og í síðustu mælingu fyrir utan einn. Skólarnir fjórir eiga það

sameiginlegt að taka við breiðum hópi nemenda hvað varðar einkunnir úr 10. bekk, aldur og fyrri skólagöngu. Hafa ber í huga að 40% þeirra nemenda sem hættu námi á vorönn 2014 voru eldri en tuttugu ára og því eðlilegt að þeir skólar sem taka við nemendum úr þessum aldurshópi glími við herra hlutfall brotthvarfs en aðrir skólar.

Að lokum

Hér að framan hefur verið gerð grein fyrir niðurstöðum skráninga á uppgefnum ástæðum nemenda á brotthvarfi þeirra úr framhaldsskólum á vorönn 2014.

Líkt og á undanförunum önnur var flestum þeirra sem teljast til brotthvarfshóps á vorönn 2014 eða 247 nemendum vísað úr skóla vegna brots á skólareglum. Um 40% nemenda sem tilheyra þessum hópi eru nemendur eldri en 20 ára. Í framhaldi af þeim niðurstöðum mætti velja því fyrir sér hvort nemendur sem tilheyra þessum hópi ættu betur heima í annarskonar skólaumhverfi en hefðbundnum framhaldsskólum. Stefnumótun á sviði náms- og starfsráðgjafar er nýhafin á vegum ráðuneytisins en ætlunin er að móta heilstæða stefnu og sammælast um framtíðarverkefni. Huga verður að þjónustu við eldri nemendur sem vilja snúa aftur til náms en það hefur löngu verið ljóst að skortur er á náms- og starfsráðgjöf til eldri nemenda sem hafa horfið frá námi án þess að ljúka því. Aukin náms- og starfsráðgjöf fyrir eldri nemendur gæti aukið líkurnar á því að fleiri nemendur úr þessum aldurshópi myndu ljúka námi.

Stór hópur nemenda hætti námi á síðustu önn vegna veikinda eða 14% vegna andlegra veikinda en alls hættu rúm 22% nemenda vegna líkamlegra og andlegra veikinda. Niðurstöður skráninga hafa ítrekað sýnt að brotthvarf vegna þessa er minna í þeim skóla sem býður nemendum upp á sálfræðilega aðstoð og rennir það stoðum undir að samvinna á milli mennta-, heilbrigðis- og velferðarkerfisins er nauðsynleg ef takast á að fækka þeim nemendum sem hætta vegna þessa.

Í *Hvítbók um úrbætur í menntamálum (2014)* eru taldar upp mögulegar aðgerðir til að minnka brotthvarf og eru þær aðgerðir sem hér segir.

1. Skráning á ástæðum brotthvarfs verið þróuð frekar og reglubundið í öllum framhaldsskólum.
2. Skimun fyrir áhættuþáttum brotthvarfs fari fram í öllum framhaldsskólum og efstu bekkjum grunnskóla.
3. Samstarfi verið komið á milli skóla og heilbrigðis- og félagsþjónustu um íhlutun vegna nemenda í brotthvarfshættu.
4. Skólar sem sinni nemendum í brotthvarfshættu fái sérstakan stuðning og fjárveitingar.
5. Unnið verði með aðilum sem bjóða upp á framhaldsfræðslu til að veita þeim sem hafa horfið frá námi ráðgjöf og úrræði.

Áfram verður óskað eftir því að skólar kalli eftir ástæðum brotthvarfs líkt og gert hefur verið undanfarnar þrjár annir. Lögð verður áhersla á að greina betur hvaða ástæður liggja að baki því að nemendur hætta að mæta í skólann. Samkvæmt skráningunni hefur hingað til lítið verið vitað um raunverulegar ástæður þess hóps sem vikið er úr skóla vegna brots á skólareglum fyrir utan að nemendur hætta að mæta í skólann. Í byrjun október 2014 verður skimað fyrir nemendum í brotthvarfshættu hjá 18 skólum sem þýðir að skimunarprófið nær til rúmlega 60% nemenda sem luku grunnskólanámi vorið 2014 og innrituðust í framhaldsskóla haustið 2014. Fulltrúar skólanna sem tekið hafa þátt í verkefninu hafa lýst yfir ánægju sinni með verkefnið og telja að það að skima fyrir

nemendum í brotthvarfshættu auðveldi eftirfylgni, sé góð viðbót við þær aðgerðir sem fyrir eru í skólunum til að sporna gegn brotthvarfi en ekki síst getur prófið nýst skólunum að greina betur hvaða nemendur eru í mestri brotthvarfshættu svo betur sé unnt að veita umræddum nemendum viðeigandi úrræði.

Almennt hefur verið litið á brotthvarf sem ferli og því fyrir sem gripið er inn í það ferli því meiri líkur eru á að hægt sé að koma í veg fyrir að nemandinn hætti í námi. Sérstakur stuðningur við skóla sem sinna nemendum í brotthvarfshættu er nauðsynlegur til þess að skólum geti unnið að forvörnum, íhlutun og stuðningi við nemendur sína.