

Mat á leikskólanum v/Dalbraut í Grindavík

Skýrsla unnin fyrir Menntamálaráðuneytið

**Mars 2001
Björg Sigurvinsdóttir
Margrét Jensína Þorvaldsdóttir**

Helstu niðurstöður

Hér verður í stuttu máli gerð grein fyrir helstu niðurstöðum matsins. Fyrst er fjallað um styrk leikskólans, síðan koma ábendingar um það sem betur mætti fara.

- ❖ Börnin eru ánægð í leikskólanum bæði að sjá og heyra. Þau hafa langan samfelldan tíma til leiks. Foreldrar eru almennt ánægðir með leikskólann, þeir hrósa yfirleitt starfsmönnum fyrir gott viðmót og eru ánægðir með starfið í leikskólanum. Starfsfólk segist almennt vera ánægt í starfi og líða vel á vinnustaðnum.
- ❖ Stöðugleiki hefur verið í starfsmannahaldi, starfsaldur í leikskólanum er hár. Er þetta mikill styrkur leikskólans og hefur hann alla möguleika á að byggja á þeim grunni.
- ❖ Almenn ánægja er með daglega stjórnun leikskólastjóra og millistjórnenda. Samskipti eru almennt góð milli allra aðila í leikskólanum, svo og milli foreldra og starfsmanna. Samhjálp er á milli fólks ef eitthvað bjátar á, eins og t.d. ef einhver er fjarverandi í starfsmannahópnum.
- ❖ Starfið í leikskólanum er fjölbreytt og er mikið lagt upp úr gildi leiksins í starfinu. Sjávarþorpsmenningunni og nálægðinni við náttúruna er gert hátt undir höfði. Dagskipulagið er gott, sveigjanlegt en fastmótað og voru foreldrar sérstaklega ánægðir með það.
- ❖ Öflugt samstarf er við Grunnskóla Grindavíkur. Stoðþjónusta við leikskólann er góð og vel staðið að málefnum innan leikskólans er varða sérkennslu.

Styrkur leikskólans sem fólgin er í ofangreindum þáttum auðveldar þá vinnu sem framundan er að því sem betur má fara.

Nokkrar ábendingar um þætti í innra starfi leikskólans:

- ✓ Leiðir vantar til að vinna eftir markmiðum leikskólans. Starfsfólk þarf að ræða undirstöðu sína í starfinu, hugmyndafræðina sem það vinnur eftir og í framhaldi af því hvernig það ætlar að vinna eftir markmiðum leikskólans. Brýnt er að setja þetta mál í forgang því á grundvelli hugmyndafræðinnar er skólanámskrá leikskólans unnin. Hraða þarf gerð skólanámskrár.
- ✓ Stjórnendur þurfa að huga að þáttum sem snúa að innra mati leikskólastarfsins. Skortur er á samhæfðri skráningu á uppeldisstarfi leikskólans. Slík skráning er grundvöllur umræðu og mats á starfinu. Ekki hafa verið færðar fundargerðir á starfsmannafundum síðan árið 1995 og þarf nú þegar að ráða bót á því. Formlegt innra mat á uppeldisstarfinu hefur ekki farið fram með markvissum hætti og gerir það vinnu að skólanámská ómarkvissari. Móta þarf aðferðir til sjálfsmats.

Nokkrar ábendingar um ytri þætti:

- ◆ Heildarrými og leikrými samræmast ekki reglugerð. Heildarrými er 252,5m² sem er 4,8m² rými á hvert barn miðað við fjölda barna í desember 2000. Samkvæmt reglugerð á heildarrými að vera 7,0m² á barn og því er heildarrýmið allt of lítið. Leikrými er 137m² og er 2,6m² fyrir hvert barn og það er einnig of lítið; samkvæmt reglugerð á það að vera að lágmarki 3,0m² á hvert barn. Í sumar er áætlað að bæta úr þessu þegar deildunum verður fækkað í tvær og er mikilvægt að það dragist ekki þar sem þetta samræmist engan veginn lögum og reglugerðum um leikskóla.
- ◆ Núverandi eldhús og starfsaðstaða í eldhúsi er óviðunandi. Gerð er krafa um að lokað forrými sé framan við salerni starfsfólks, skv. reglugerð nr. 522/1994. Í sumar er áætlað að rekstraraðili bæti allar aðstæður í eldhúsi. Mikilvægt er að breytingarnar takist sem best og haft verði samráð við starfsfólk um þær.
- ◆ Núverandi vinnuáætlaðar starfsmanna eru mjög slæmar, einnig vantar geymslur í húsnaðið. Með fyrirhuguðum breytingum ætti að vera hægt að stórbæta þessa aðstöðu. Mikilvægt er að þessar breytingar takist sem best og haft verði samráð við starfsfólk um þær.
- ◆ Útileiktæki þarfnast andlitslyftingar í formi málningar. Gera þarf við skemmdir í garðinum eins og hólinn sem vantar hálf barðið á.
- ◆ Bílastæðum þyrfti að fjölga.
- ◆ Hljóðeinangrun þarf að setja í Sköpun. Mjög mikill hávaði er þar inni þrátt fyrir að börnin séu eingöngu að tala saman.

Efnisyfirlit

Inngangur	5
Gagnaöflun	5
Aðferðafræði	6
Framkvæmd.....	6
Saga leikskólans	7
Markmið leikskólans	7
1 AÐSTAÐA Í LEIKSKÓLANUM.....	8
1.1 HÚSNÆÐI OG AÐSTAÐA.....	8
1.2 AÐSTAÐA BARNA	9
1.3 ÚTILEIKSVÆÐI	9
1.4 EFNIVIÐUR	9
1.5 ÖRYGGISMÁL.....	10
2 STJÓRNUN SKÓLANS, REKSTUR HANS OG SÉRSTAÐA	10
2.1 REKSTRARÆÐILI.....	10
2.1.1 Stoðþjónusta.....	10
2.2 STJÓRNUN SKÓLANS: REKSTRARHLIÐ OG DAGLEG UMSÝSLA	11
2.3 STJÓRNUN SKÓLANS: FAGSTJÓRNUN OG FORYSTA	11
2.3.1 Forystuhlutverk og ábyrgð millistjórnenda.....	12
2.3.2 Mat á skólastarfinu	12
2.3.3 Fundir.....	13
2.3.4 Samstarf við aðra skóla og stofnanir	14
2.4 SÉRSTAÐA SKÓLANS	14
3 STARFSFÓLK.....	15
3.1 SAMSETNING STARFSMANNAHÓPSINS	15
4 BÖRNIN Í LEIKSKÓLANUM.....	15
4.1 ALDURSSAMSETNING, DVALARTÍMI.....	15
4.2 SÉRKENNSLA.....	16
4.3 RÖDD BARNSINS.....	16
4.4 SAMSKIPTI STARFSFÓLKS OG BARNA.....	18
5 NÁMSPÆTTIR Í SKÓLASTARFINU	18
5.1 SKÓLANÁMSKRÁ.....	18
5.2 ÁÆTLANIR OG ÞEMA	19
5.3 HÁTÍÐIR OG HEFÐIR	19
5.4 DAGSKIPULAGIÐ	19
5.4.1 Morgunverður - nónhressing	20
5.4.2 Frjáls leikur - val.....	20
5.4.3 Samverustund - söngstund.....	21
5.4.4 Hópavinna.....	21
5.4.5 Elstu barna starf - samstarf við grunnskólann.....	21
5.4.6 Dans - söngur - hreyfing	21

5.4.7	Útivist - vettvangsferðir.....	21
5.4.8	Fataherbergi.....	22
5.4.9	Hádegisverður.....	22
6	ADALNÁMSKRÁ Í INNRA STARFI SKÓLANS.....	22
6.1	MARKMIÐ LEIKSKÓLANS.....	23
6.2	HREYFING.....	23
6.3	MÁLÆKT.....	23
6.4	MYNDSKÖPUN.....	23
6.5	TÓNLIST.....	24
6.6	NÁTTÚRA OG UMHVERFI.....	24
6.7	MENNING OG SAMFÉLAG.....	24
7	SAMSKIPTI INNAN SKÓLANS.....	24
7.1	STARFSMANNAVIÐTÖL - HANDLEIÐSLA.....	24
7.2	ENDURMENNTUN - FRÆÐSLA.....	25
7.3	MÓTTAKA NÝLIÐA.....	25
7.4	VINNUAÐSTAÐA - UNDIRBÚNINGUR.....	26
7.5	STARFSMANNAHANDBÓK.....	26
7.6	SAMSKIPTI MILLI DEILDA.....	26
8	SAMSTARF VIÐ FORELDRA.....	27
8.1	AÐLÖGUN BARNNA.....	27
8.2	FORELDRAVIÐTÖL OG FUNDIR.....	27
8.3	FRÉTTABRÉF - UPPLÝSINGATÖFLUR.....	27
8.4	FORELDRAFÉLAG.....	28
9	VIÐHORF FORELDRA TIL SKÓLASTARFSINS.....	29
9.1	VIÐHORF FORELDRA SEM FRAM KOMU Í SPURNINGAKÖNNUN.....	29
10	UMBÓTASTARF - FRAMTÍÐARSÝN.....	29
10.1	UMBÓTASTARF - ÞRÓUNARVERKEFNI.....	29
10.2	FRAMTÍÐARSÝN.....	30
	Fylgiskjöl:.....	30

Inngangur

Í lok nóvembermánaðar, 2000, fól Menntamálaráðuneytið Björgu Sigurvinsdóttur leikskólakennara og Margréti Jensínu Þorvaldsdóttur leikskólakennara að gera úttekt á leikskólanum v/Dalbraut í Grindavík.

Í lögum um starfsemi leikskóla 225/1995, 26. gr. segir: Ár hvert skal af hálfu menntamálaráðuneytisins fara fram mat á a.m.k. einum leikskóla. Í Aðalnámskrá leikskóla, 1999, er kafli um ytra mat. Þar segir að mati sé ætlað að tryggja að starfsemi leikskóla sé í samræmi við ákvæði laga og reglugerða og í samræmi við Aðalnámskrá leikskóla.

Matsaðilar skila niðurstöðum í skýrslu þar sem lýst er sérkennum skólans, styrk hans og veikleika og leggja skal fram tillögur og ábendingar um breytingar. Niðurstöður úr mati ættu að leiða til aukinnar þekkingar og þróunar á leikskólastarfi og stuðla þar með að umbótum. Af þessu má draga þá ályktun að raunhæft og lýsandi mat geti orðið viðkomandi leikskóla að góðu gagni.

Fyrirliggjandi viðmið frá Menntamálaráðuneytinu við úttektina eru eftirfarandi og voru látin ráða kaflaskiptum í skýrslunni:

1. Aðstaða í leikskólanum, húsnaði, útileiksvæði, leikföng
2. Stjórnun skólans, rekstur hans og sérstaða
3. Starfsfólk
4. Börnin í skólanum
5. Námsþættir í skólastarfinu, innihald þeirra og vægi
6. Uppeldisáætlun/aðalnámskrá í innra starfi skólans
7. Samskipti innan skólans, samstarf og starfsandi
8. Samskipti og samstarf við umhverfi skólans, þ.m.t. foreldra
9. Viðhorf foreldra til skólastarfsins
10. Umbótastarf-þróunarverkefni

Gagnaöflun

Upplýsingar sóttar til eftirfarandi aðila:

- ♦ Skólastjórnendur (viðtöl – skýrslur/gögn)
- ♦ Starfsfólk leikskólans (könnun – viðtöl – uppeldisfræðileg skáning)
- ♦ Nemendur leikskólans (heimsókn – viðtöl – uppeldisfræðileg skráning)
- ♦ Foreldrar (könnun)

Óskað eftir því að leikskólastjóri léti í té yfirlit um tölfræðilega þætti sem snertu skólalaldið, nemendafjölda, skiptingu í deildir, samsetningu starfsmannahópsins, menntun og starfsaldur og jafnframt yfirlit um aðstöðu, húsnaði (teikningu) og nýtingu þess. Kallað eftir gögnum skólans varðandi:

- ♦ Stefnumótun skólans og innra skipulag
- ♦ Skólanámskrá
- ♦ Markmiðssetning – mat
- ♦ Vinnuáætlanir – vinnuleiðbeiningar
- ♦ Foreldrasamstarf
- ♦ Kennsla nemenda með sérþarfir
- ♦ Fundargerðir (starfsmannafundir, deildafundir, foreldrafundir) – sl. tvö ár

- ♦ Fréttabréf – sl. fimm ár
- ♦ Ársskýrsla – sl. fimm ár
- ♦ Handbækur (starfsmannahandbók, foreldrahandbók)

Aðferðafræði

- ♦ *Greining fyrirbyggjandi gagna:* Rýnt í gögn og skriflegar lýsingar skólans á því sem til er um starfið, markmið, áætlanir og mat, auk þess að kynna sér námsþætti í innra starfi skólans; innihald þeirra og vægi – gerður samanburður við aðalnámskrá og lög og reglugerðir.
- ♦ *Fundur, viðtöl:* Kannaðar áherslur og forystuhlutverk skólastjórnenda varðandi umbótastarf, þróunarverkefni og framtíðarsýn auk þess að kynnast stjórnun leikskólans, rekstri hans og sérstöðu. Aflað upplýsinga um samskipti og samstarf við umhverfi skólans og foreldrasamstarf.
- ♦ *Kannanir:* Allir starfsmenn og foreldrar beðnir að svara spurningakönnun í sambandi við viðhorf til skólans, samskipti, samstarf og starfsanda, rekstur og stjórnun skólans, forystuhlutverk skólastjórnenda, framtíðarsýn o.fl. Spurningakönnunin var samin með hliðsjón af ýmsum spurningalistum sem lagðir hafa verið fyrir í fyrra mati ráðuneytisins en auk þess þróuðust listarnir út frá lestri og greiningu gagna frá leikskólanum.
- ♦ *Uppeldisfræðileg skráning (pedagogisk dokumentation)/heimsókn:* Farið í eina heimsókn auk símafunda til gagnaöflunar og kynningar á matinu. Heimsóknin var ætluð fyrir kannanir, viðtöl og til að fylgjast með starfinu á deildunum. Leitast við að skynja staðblæ (menningu) leikskólans og kynnast börnunum með því að dvelja á vettvangi í tvo daga og upveldisfræðileg skráning notuð í því skyni.

Framkvæmd

Í desember 2000 var haft samband við leikskólastjóra leikskólans v/Dalbraut og kallað eftir gögnum, einnig sendu matsaðilar framkvæmdaáætlun sína (sjá fylgiskjal nr. 1) til leikskólans. Þau gögn sem bárust voru: Vinnudrög að námskrá, markmið skólans og vinnuáætlanir, fréttabréf og ársskýrsla 1999. Á þau gögn sem bárust frá skólanum vantaði iðulega dagsetningar og er það galli. Einnig var látið í té myndband af foreldraskemmtun og útskrift elstu barnanna, dansi og leiksýningu barnanna.

Að höfðu samráði við leikskólastjóra var ákveðið að sækja skólann heim 15.-16. janúar 2001. Dvalið var í leikskólanum í tvo heila daga. Á starfsmannafundi var lögð spurningakönnun fyrir starfsmenn (sjá fylgiskjal nr. 3). Þá voru tekin viðtöl við skólastjórnendur; leikskólastjóra og aðstoðarleikskólastjóra (sjá fylgiskjal nr. 4), og börn auk þess sem fylgst var með starfinu frá morgni til kvölds. Viðtölin við börnin voru tekin inni á deildum og sett upp sem rabb um starfið í leikskólanum. Skólastjórnendur tóku að sér að leggja spurningakönnun frá okkur fyrir foreldra (sjá fylgiskjal nr. 2) og var það gert í febrúar. Önnur samskipti og gagnaöflun fór fram í gegnum síma.

Spurningakönnun, sem sniðin var að starfsfólki, svöruðu fjórtán af sextán starfsmönnum; eða 87,5% (tveir starfsmenn voru fjarverandi vegna veikinda; starfsmaður í eldhúsi e.h. og starfsmaður í afleysingastöðu sem búinn var að segja stöðu sinni lausri; og var því ákveðið að láta við svo búíð standa).

Spurningakönnun, sniðinni að foreldrum, svöruðu áttatíu og níu foreldrar af níutíu og einum; eða 97,8% sem verður að teljast mjög góð þátttaka. Starfsmaður leikskólans

túlkaði fyrir nokkra nýbúa í foreldrahópnum og færum við henni bestu þakkir fyrir. Við samningu skýrslu þessarar er stuðst við upplýsingar úr ofangreindum gögnum. Um miðjan mars 2001 fengu skólastjórnendur v/Dalbraut skýrsluna til athugunar og umsagnar.

Saga leikskólans

Leikskólinn við Dalbraut í Grindavík tók til starfa um mánaðamótin ágúst/september 1977. Grindavíkurbær rekur leikskólann. Leikskólinn er vel staðsettur í bænum, stutt í fjöruna og opin gróin svæði. Í byrjun var einungis boðið upp á hálf dags dvöl fyrir eða eftir hádegi. Leikskólakennararnir höfðu frumkvæði að því að boðið var upp á sveigjanlega vistun og heitan mat í hádeginu. Heiti maturinn varð mjög vinsæll og í dag eru sextíu og fimm manns í mat í hádeginu. Í fyrstu voru deildirnar tvær en sú þriðja bættist við í apríl 1992. Í haust standa fyrir dyrum gagngerar breytingar á húsnæði; deildum verður fækkað aftur í tvær.

Leikskólastjórar frá upphafi hafa verið sex og eru þrjár þeirra enn starfandi í leikskólanum. Fyrsti leikskólastjóri var Jóna Ingvadóttir, frá 1977. Frá 1984 hefur Petrína Baldursdóttir gegnt starfi leikskólastjóra, með nokkrum hléum vegna setu á Alþingi ('93-'95) og fæðingarorlofs sem hófst í nóvember 2000. Starfandi leikskólastjóri er Albína Unndórsdóttir sem hefur starfað við leikskólann í tuttugu og tvö ár; þar af formlega sem aðstoðarleikskólastjóri frá 1999. Albína hefur verið starfandi leikskólastjóri samtals í á fjórða ár á síðastliðnu átta ára tímabili. Kristín Elísabet P. Pálsdóttir er starfandi aðstoðarleikskólastjóri í 75% stöðu.

Deildarstjórar öðluðust ekki formlega viðurkenningu rekstraraðila fyrr en árið 1996 og Grindavíkurbær viðurkendi ekki þörf fyrir aðstoðarleikskólastjóra fyrr en árið 1999 og er þetta hvortveggja mjög gagnrýnivert.

Þar sem leikskólinn er nafnlaus er nauðsynlegt að rekstraraðili hlutist til um að finna leikskólanum nafn hið allra fyrsta.

Markmið leikskólans

Markmið leikskólans eru unnin upp úr Uppeldisáætlun fyrir leikskóla, sem kom út 1985, og lúta flest að mannlegum samskiptum auk foreldrasamvinnu og samstarfs við grunnskólann. Þau eru eftirfarandi:

- Að búa börnunum vel skipulagt uppeldisumhverfi og örugg leikskilyrði, sem jafnframt eru hlýleg og lærdómsrík og auðga reynsluheim barnanna.
- Að gefa börnunum kost á að taka þátt í leik og starfi í hópi jafnoka og njóta þannig fjölbreyttra uppeldiskosta barnahópsins undir leiðsögn fóstura.
- Að kappkosta samvinnu við heimilin að efla alhliða þroska barnanna (þ.e. líkams-, tilfinninga-, vitsmuna-, félags-, fagur- og siðgæðisþroska) í samræmi við eðli, þarfir og þroska hvers og eins og leitast við að hlúa að þeim andlega og líkamlega svo að þau fái notið bernsku sinnar sem slíkrar til fulls, en gjaldi hennar ekki.
- Að stuðla að því að börnin nái þroska til að mæta kröfum skyldunámsins og stuðla jafnframt að því að eðlileg tengsl skapist milli leikskólans og grunnskólans.
- Að auka umburðarlyndi og víðsýni barnanna og skilning þeirra á mannlegum kjörum og umhverfi og jafna uppeldisaðstæður þeirra í hvívetna.
- Að efla kristilegt siðgæði barnanna og leggja grundvöll að því að börn verði sjálfstæðir, hugsandi, virkir og ábyrgir þátttakendur í lýðræðisþjóðfélagi.

Markmiðin eru tekin nær orðrétt upp og ekki aðlöguð leikskólanum að neinu leyti, ekki er heldur tilgreint hvernig fyrirhugað er að ná þessum markmiðum.

1 Aðstaða í leikskólanum

1.1 Húsnæði og aðstaða

Eins og húsnæðið er í dag er þar ýmsu ábótavant. Enginn gangur er í húsinu og er mikið ónæði fyrir miðdeildina þar sem ganga þarf í gegnum hana til að komast á milli hinna deildanna tveggja og til að komast í eldhús, kaffistofu og á salerni fyrir starfsfólk. Auk þess þarf leikskólastjóri einnig að ganga í gegnum miðdeildina.

Mjög slæm aðstaða er fyrir geymslur t.d. verða starfsmenn bæjarins að taka jólastkraut leikskólans og koma í geymslur hjá bænum.

Eldhúsið er allt of lítið og óhentugt fyrir núverandi aðstæður. Fjöldi barna og starfsmanna sem borða í hádegi er um sextíu og fimm og venjuleg heimiliseldavél og uppþvottavél er það sem stendur kokkinum til boða og verður það að teljast kraftaverk hversu vel honum gengur að sinna eldhússtörfunum. Einnig er öll starfsaðstaða í eldhúsi bágborin.

Gengið er inn úr eldhúsi á starfsmannasalerni en slíkt samræmist tæplega heilbrigðisstöðlum hvað varðar lykt og hreinlætisaðstöðu.

Kaffistofa starfsmanna er í skála (sólskála) sem byggður var við húsnæðið árið 1996 og þar fer einnig fram undirbúningur starfsmanna til skipulags starfs. Það er því mikið rennsli starfsmanna sem fer í gegnum eldhúsið. Þar sem kaffistofa og undirbúningsaðstaða starfsmanna er eitt og sama svæðið er mjög ónæðissamt fyrir þann sem er í undirbúningi. Einnig er mjög sérkennilegt að sjá frystikistu í sama herbergi.

Ákvörðun liggur fyrir um að gera miklar breytingar á húsnæði leikskólans næsta sumar. Grunnhugmyndir að breytingum á húsnæðinu eru á teikniborðinu en sennilega verður deildin í miðju hússins lögð niður. Mjög mikilvægt er að sú breyting heppnist sem best þannig að börn og starfsfólk fái hag af. Þar er áætlað að verði salur, með listaskála í öðrum endanum, hinn endinn yrði undirbúningur fyrir starfsmenn. Eldhúsið verður stækkað og tækjabúnaður stóraukinn sömuleiðis. Áætlað er að salurinn verði svæði til fjölbreytilegrar notkunar. Samastaður sem allir geta safnast saman á og einnig nýttur til hreyfingar, dans og söngs.

Starfsmenn hafa gamalt gæsluvallarhús úti til notkunar, það var málað fyrir tveimur árum og gerðar smá lagfæringar á því. Húsið nefnist Sköpun og hjálpar það mikið til að léttu álagi af húsinu á mesta annatíma dagsins (11:00-14:00). Afskaplega hljóðbært og mikill glymjandi er í húsinu og þarfnast það hljóðeinangrunar. Húsnæðið er einnig einkum notað þegar hópavinna er en þá fer einn hópur (af Kisu- eða Fíladeild) til að vinna þar ásamt einum starfsmanni. Börnin koma í Sköpun eftir hádegismat um klukkan 12:30 og eru þar til vistunartíma þeirra lýkur ásamt tveimur starfsmönnum.

Leikskólinn hefur gott aðgengi að smíð hjá Grindavíkurbæ; þegar eitthvað kemur upp á eða þörf er á viðhaldi.

Í svörum starfsfólks kemur fram að enginn starfsmaður telur húsnæði leikskólans mjög gott, tveir eða 14,2% telja það gott, níu eða 64,2% segja það sæmilegt, einn eða 7,1% segir það slæmt, en enginn telur það mjög slæmt.

Í svörum foreldra kemur fram að átta foreldrar telja húsnæðið mjög gott eða 9,6%, þrjátíu og þrjár eða 40% telja það gott, þrjátíu og fimm eða 42% telja það sæmilegt og sjö eða 8,5% foreldra telja það slæmt. Ekkert foreldri metur húsnæðið mjög slæmt.

Þar sem foreldrar voru beðnir um að tilgreina veikustu hliðar leikskólans í opinni spurningu voru margir sem nefndu húsnæðið.

1.2 Aðstaða barna

Heildarrými og leikrými samræmast ekki reglugerð. Heildarrými er 252,5m² sem er 4,8m² rými á hvert barn miðað við fjölda barna í desember 2000. Samkvæmt reglugerð á heildarrými að vera 7,0m² á barn því er heildarrýmið allt of lítið. Leikrými er 137m² og er 2,6m² fyrir hvert barn og það er einnig of lítið, samkvæmt reglugerð á það að vera að lágmarki 3,0m² á hvert barn.

Í leikskólanum eru aldursblandaðar deildir fyrir börn frá tveggja til sex ára. Deildirnar heita Bangsadeild, Fíladeild og Kisudeild. Tvær deildir eru litlar með 16 börn samtímis á hvorri deild. Hver deild hefur á að skipa leikstofu auk herbergis sem notað er til hlutverkaleikja og samverustunda. Auk þess sem fataherbergin eru einnig nýtt til frjálsra leikja. Þriðja deildin er mun stærra en hinar tvær og þar dvelja 22 börn samtímis. Í leikskólanum er eldhús og er boðið upp á morgunmat, hádegismat og síðdegishressingu.

1.3 Útileiksvæði

Aðkoman að leikskólanum er nokkuð góð, þó er skortur á bílastæðum á mesta annatímanum eiga foreldrar í erfiðleikum með að finna sér bílastæði. Útileiksvæði er stórt og liggur hringinn utan um húsið. Svæðið er nokkuð vel búið leiktækjum, fjórar rólur, bátur og kastali. Stór sandkassi en fremur lítill sandur í honum, auk þess annar minni sandkassi, lítil hús og net til að klifra í. Leiktæki virkuðu „þreytt“ og þarfnast andlitslyftingar í formi málningar. Samkvæmt leikskólastjóra var ákveðið í fyrri að fresta endurnýjun vegna óvissu um fyrirhugaðar breytingar.

Í opinni spurningu þar sem foreldrar voru spurðir hvað væru helstu veikleikar leikskólans svöruðu margir foreldrar að leiktækin þyrfti að yfirfara.

Stórt og gott grassvæði er þar sem gefst gott tækifæri til hreyfingar. Hóll er á grassvæðinu sem vantar hálf barðið á og ekkert gras er eftir á toppnum, það þarfnast einnig lagfæringar.

Mikill galli er að iðulega koma stórir pollar á grasflötina. Stétt er meðfram húsinu og er galli að þar skuli ekki vera hitalögn til að losna við hálkuna en þarna gefst börnunum m.a. ákjósanlegt færi á að hjóla.

Í svörum starfsmanna kemur fram að einn eða 7,1% telur lóðina mjög góða, sjö eða 50% góða, sex eða 42,8% sæmilega en enginn slæma eða mjög slæma.

Í svörum foreldra kemur fram að níttján eða 22% telja lóðina mjög góða, þrjátíu og fimm eða 41% telja hana góða, tuttugu og níu eða 34% sæmilega, tveir eða 3% slæma en enginn segir hana mjög slæma.

1.4 Efniviður

Hver deild hefur tölvu fyrir börnin en í Aðalnámskrá leikskóla (1999) er tilgreint að slík tæki eigi að vera í hverjum leikskóla. Þarna er vel að verki staðið af hendi rekstraraðila.

Í samtali við stjórnendur leikskólans kom fram að lögð er áhersla á opið leikefni eins og kubba en minna af tilbúnum leikföngum. Stefnan er að vera með lítið af leikföngum í einu fyrir börnin og skipta ýmsum leikföngum milli deilda.

Áhersla er að kaupa vönduð leikföng og þá gjarnan unnin úr tré. Undirritaðar geta tekið undir þetta en þó eru nokkur leikföng orðin úr sér gengin og þarfnast endurnýjunar. Nokkur börn sem við töluðum við nefndu þetta einnig og sögðu t.d. að það vantaði kubb í sum púsluspil.

Um búnað leikskólans sögðu þrír eða 21,4% starfsmanna hann vera mjög góðan, sjö eða 50% góðan, þrír eða 21,4% sæmilegan og einn eða 7,1% taldi hann slæman en enginn taldi búnaðinn mjög slæman.

Tuttugu og tveir eða 25% foreldra sögðu leikskólann hafa mjög góðan búnað, fjórtíu og átta eða 56% sögðu hann vera góðan, sextán eða 18,6% sæmilegan en enginn sagði að hann væri slæmur eða mjög slæmur.

1.5 Öryggismál

Eldvarnaráætlun/jarðskjálftaáætlun: Eldvarnaráætlun hangir uppi á hverri deild og er farið reglulega yfir hana með starfsmönnum. Brunavarnirnar eru í góðu lagi, slökkviliðsstjórinn fór yfir allt s.l. vor og kenndi starfsfólkinu á tækin og yfirfór þau.

Leikskólinn er einnig með jarðskjálftaáætlun og hún er frekar nýleg að sögn leikskólastjórans.

Galli var á mætingarlistum. Eingöngu er merkt við þegar börnin koma en ekki þegar þau fara. Það verður að teljast stór galli og er nauðsynlegt að starfsfólk geri þar bragabót. Ef svo illa færi að upp kæmi eldur í leikskólanum t.d. klukkan 15:00 er möguleiki á að t.d. barn sem venjulega er til 17:00 hafi verið sótt snemma þennan dag. Þannig skapast aðstæður sem mætti koma í veg fyrir og líkur aukast á því að t.d. slökkviliðsmaður leggi sig í óþarfa hættu með því að leita að viðkomandi barni í brennandi húsinu. Að sögn leikskólastjóra er núna búið að lagfæra þetta atriði, börnin eru bæði skráð þegar þau koma og þegar þau eru sótt.

Slyskráning hefur ekki verið gerð. Enginn lyfjaskápur er til í leikskólanum eða vinnureglur í sambandi við lyfjagjafir. Sjaldgæft er að starfsmenn hafi þurft að gefa börnunum lyf, t.d. þarfnast núna ekkert barn lyfjagjafar.

2 Stjórnun skólans, rekstur hans og sérstaða

2.1 Rekstraraðili

Grindavíkurbær rekur leikskólann við Dalbraut og hefur með höndum yfirstjórn leikskólamála í Grindavík. Skólanefnd er starfandi, leikskólastjóri er áheyrnarfulltrúi með tillögurétt en hefur ekki atkvæðisrétt. Enginn leikskólafulltrúi er í Grindavík en hinsvegar er skólafulltrúi sem er jafnframt félagsmálafulltrúi. Innritun barna fer fram á bæjarskrifstofu.

2.1.1 Stoðþjónusta

Enginn leikskólaráðgjafi er hjá Grindavíkurbæ. Þjónusta við leikskólann er góð að mati skólastjórnenda og leikskólakennara sem annast sérkennslu. Leikskólinn hefur aðgang að sálfræðingi sem starfar í grunnskólanum en yfirleitt er leitað annað vegna þess hve löng bið er eftir að komast að hjá honum. Hægt er að leita til fjölskylduráðgjafa á vegum bæjarfélagsins sem kemur einu sinni í viku á heilsugæslustöð Grindavíkur. Leikskólinn getur vísað foreldrum til hans.

Talmeinafræðingur á vegum bæjarfélagsins veitir leikskólanum þjónustu hálfan dag í viku. Leikskólakennarar geta vísað foreldrum til hans og hann lætur leikskólakennurum í té faglega leiðbeiningu varðandi sérkennsluna. Sjúkraþjálfari er hjá heilsugæslunni og

hægt er að leita til hans. Leikskólinn hefur engan sérstakan trúnaðarlækni en leitar þess í stað til heilsugæslulækna til upplýsingar. Þar er einnig barnalæknir sem hægt er að hafa samband við t.d. vegna þroskaprófa.

2.2 Stjórnun skólans: rekstrarhlið og dagleg umsýsla

Rekstrarhlið leikskólans og starfsmannahald tekur æ stærri hluta af tíma leikskólastjórans að sögn hans. Leikskólastjóri vinnur m.a. fjárhagsáætlun sem lýtur að viðhaldi og vörukaupum og hefur verið gert að skila ársskýrslu til rekstraraðila frá árinu 1999. Fyrirhugaðar eru miklar breytingar á húsnæði leikskólans næstkomandi haust. Mikil vinna hefur verið innt af hendi leikskólastjóra í endurskoðun á húsnæði og skipulagningu rýmisins.

Hluti af vinnutíma leikskólastjóra fer í afleysingar inni á deildum þegar föst afleysing hrekkur ekki til. Veikindi hafa þó verið með minnsta móti undanfarin ár að sögn leikskólastjóra og einnig er mikill stöðugleiki í starfsmannahópnum. Eins og fram kemur í spurningakönnun hafa einungis fimm starfsmenn starfað í þrjú ár eða skemur og níu hafa starfað í fjögur ár eða lengur.

Stöðugleikinn í starfsmannahópnum verður að teljast mikill styrkur fyrir leikskólann og sá grunnur sem hægt er að byggja á. Á hinn bóginn má lesa úr svörum foreldra við spurningakönnun að foreldrar telja veiku hlið leikskólans vera hversu leikskólakennarnir eru fáir.

2.3 Stjórnun skólans: fagstjórnun og forysta

Í svörum starfsfólks við spurningakönnun kom fram almenn ánægja með daglega stjórnun leikskólastjóra og deildarstjóra ásamt móttöku nýliða. Starfsfólk lýsti einnig ánægju með upplýsingastreymi, handleiðslu starfsmanna og faglegan stuðning; þrettán starfsmenn af fjórtán eða 92% telja alla þessa þætti í mjög góðu eða góðu ástandi.

Í spurningakönnun var starfsfólk beðið að meta, bæði hvernig umræðu og vinnu að námskrá leikskólans miðaði. Starfsfólk er nokkuð ánægt með hvernig umræðu um væntanlega skólanámskrá miðar; tíu af ellefu sem svara spurningunni (90%) segja henni miða vel og einn telur umræðu miða sæmilega, enginn telur umræðu hafa miðað mjög vel né lítið eða mjög lítið. Þess má geta að umræða hefur farið fram á fagfundum leikskólakennara og á tveim starfsmannafundum skv. viðtali við skólastjórnendur. Ríflega þriðjungur starfsmanna sem svara eða fjórir af ellefu (36%) telur vinnu við námskrána ekki miða nema sæmilega. Enginn telur henni miða lítið eða mjög lítið.

Eins og kemur fram í sögu leikskólans hafa verið hrókeringar leikskólastjóra og aðstoðarleikskólastjóra í stjórnunarstöðum undanfarinn áratug. Í ljósi hlutverks leikskólastjóra sem forystumans og leiðtoga fagstarfsins má færa rök fyrir því að þetta reyni mjög á samhæfingu stjórnendanna og geti valdið ákveðnum vandkvæðum; vanda þarf vel til verka við að skapa samfellu í stjórnun leikskólans. Forgangsverkefni ætti að vera að koma á föstum samráðsfundum þessara tveggja lykilstjórnenda.

Þættir sem snúa að innra mati leikskólastarfsins verða að teljast veikleiki sem stjórnendur verða að huga að. Þessa má sjá stað í skorti á samhæfðri skráningu á uppeldisstarfi leikskólans. Ekki hafa verið færðar fundargerðir á starfsmannafundum síðan árið 1995 og formlegt innra mat á uppeldisstarfinu hefur ekki farið fram með

markvissum hætti. Starfsmannaviðtöl hafa ekki verið haldin reglulega og þyrfti að endurskoða þessa þætti, sérstaklega í ljósi fjölda leiðbeinenda við leikskólann.

2.3.1 Forystuhlutverk og ábyrgð millistjórnenda

Millistjórnendur í leikskólanum v/Dalbraut eru aðstoðarleikskólastjóri sem jafnframt er deildarstjóri, deildarstjórar og matráður leikskólans.

Hlutverk millistjórnenda er mikilvægt í forystu og stjórnun leikskólans. Ábyrgð millistjórnenda vegna faglegrar leiðbeiningar og handleiðslu verður ennþá brýnni í ljósi fjölda leiðbeinenda við leikskólann. Allar almennar leikskólakennarastöður í leikskólanum eru mannaðar leiðbeinendum. Ekki hefur verið hægt að manna allar deildarstjórarastöður leikskólakennurum; reyndir leiðbeinendur hafa því tekið að sér deildarstjórn eftir hádegi á Kisudeild og allan daginn á Fíladeild; tveir leiðbeinendur skipta þeirri stöðu með sér, fyrir og eftir hádegi.

Það kemur fram í viðtali við leikskólastjóra að aðstoðarleikskólastjóri og deildarstjórar hafa axlað ábyrgð og verið virkir; axlað ábyrgð á að skipuleggja foreldraviðtöl og starfið á deildinni. Kostur er að starfandi leikskólastjóri hefur unnið mjög lengi við skólann og einnig hefur hún verið lengst af einn af deildarstjórunum. Aðstoðarleikskólastjóri hafði ekki haft fastan samráðstíma með leikskólastjóranum þegar matið fór fram. Í ljósi nýrrar starfslýsingar aðstoðarleikskólastjóra verður því væntanlega kipt í liðinn þannig að virkt stjórnunarteymi verði að veruleika.

Í svörum starfsfólks við spurningakönnun kom fram almenn ánægja með stjórnun á deildum, hvernig skipulagningu á uppeldisstarfinu er háttað og hvernig það skilar sér í starfi. Allir starfsmenn nema einn eða 92%, merkja við tvo efstu möguleikana (mjög gott/vel og gott/vel). Í könnuninni kemur einnig fram að deildarstjórar skipuleggja starfið mest í samvinnu við starfsfólk deildarinnar og aðra deildarstjóra.

Matráður í leikskólanum, kokkur að mennt, sér alfarið um gerð matseðla og innkaup, hún ræðir matseðilinn þó óformlega við starfsfólk. Börnin geta hins vegar ekki haft áhrif á matseðilinn með neinum formlegum hætti en geta komið með uppástungur sem oft er tekið mark á að sögn leikskólastjóra. Vikumatseðillinn er hengdur upp í fataherbergi hverrar deildar.

2.3.2 Mat á skólastarfinu

Í reglugerð um starfsemi leikskóla segir að sérhver leikskóli skuli móta aðferðir til sjálfsmats. Formlegt innra mat á uppeldisstarfinu í leikskólanum hefur ekki farið fram á markvissan hátt. Þessa má sjá stað í skorti á samhæfðri skráningu, starfsmenn punkta oftast hjá sér mat á hópavinnu o.fl. en ekki er markvisst unnið með það áfram. Einnig vantar iðulega dagsetningar og ártöl á þá pappíra sem til eru og rýrir það gildi þeirra.

Starfsmenn virðast þó vera ánægðir eða frekar ánægðir með mat (ellefu af þrettán eða 85%) og skipulagningu (tölf af þrettán eða 92%) uppeldisstarfsins ef litið er til þess sem kom út úr spurningakönnun. Aðeins tveir starfsmenn eða 15% eru frekar óánægðir með hvernig staðið er að mati á uppeldisstarfinu. Það verður að teljast athyglisverð niðurstaða í ofangreindu ljósi.

Samkvæmt könnuninni telja tveir starfsmenn að formlegt mat fari fram á starfsmannafundum, einn telur það fara fram á deildarfundum og einn starfsmaður telur að starfsmenn geri formlegt mat hver fyrir sig. Starfsmenn leggja greinilega minna upp úr

formlegu mati en huglægu eða óformlegu mati. Einnig er ljóst að aðaláherslan er á að meta einstakt barn og einstakt verkefni en ekki að meta starfið heildrænt; vinnulagið, viðhorf eða samskiptin í heild. Hér er gripið niður í orð skólastjórnenda sem lýsa áherslunni:

Mat hefur farið fram á starfsmannafundum, við höfum farið yfir hvernig okkur hefur tekist til. Mest í spjallformi, hvernig hverjum og einum hefur fundist og hvernig upplifunin hefur verið af ef við höfum tekið fyrir ákveðin verkefni ... Matið sem að maður gerir er þegar kemur að foreldraviðtölunum. Þá fer maður að skoða allt í sambandi við barnið ... Eftir hvert þema veltum við fyrir okkur: gerðum við það sem við ætluðum, fórum við eftir því sem við skipulögðum. (Úr viðtölum við stjórnendur).

Í viðtali við skólastjórnendur kom fram að í eitt sinn hefði skrifleg könnun verið lögð fyrir foreldra og það væri möguleiki sem vert væri að þróa meira.

Ekki varð þess vart að uppeldisfræðileg skráning sé notuð í leikskólastarfinu. Lítil sem engin skráning fer fram nema þá helst með myndbands- og ljósmyndatöku, ómarkvisst þó: „*Sumir eru duglegri en aðrir að taka myndir*“.(Úr viðtölum við stjórnendur). Vert er að vekja athygli á að skráningar eru undirstaða að mati á starfinu og eru hluti af því að gera starfið sýnilegt. Skráningar geta einnig verið undirstaða að umræðu um starfið og þess vegna væri vert að auka vægi skráningar í leikskólanum.

2.3.3 Fundir

Starfsmannafundir eru haldnir að jafnaði mánaðarlega; falla út í desember og yfir hásumarið vegna sumarlokunar. Leikskólastjóri og aðstoðarleikskólastjóri skipuleggja starfsmannafundi og dagskrá þeirra. Leikskólastjóri gengur yfirleitt um deildir og óskar eftir ábendingum að efni. Ekki hafa verið færðar fundargerðir á starfsmannafundum síðan árið 1995 og ekki er vitað hvers vegna það lagðist af samkvæmt viðtali við leikskólastjóra.

Fagfundir, sem allir leikskólakennararnir (þrír, eins og er) sitja, eru haldnir eftir vinnutíma. Heimild er fyrir níu fagfundum á ári og hafa þeir verið haldnir reglulega síðastliðin tvö ár. Ekki er rituð fundargerð.

Deildarstjórafundir eru haldnir í útiverutíma barnanna. Leitast er við að halda þá fljótt eftir fagfundi til að halda umræðu áfram og ná til allra deildarstjóra en í þeirra hópi eru leiðbeinendur sem sitja ekki fagfundina. Leikskólastjóri situr þessa fundi. Það er á ábyrgð deildarstjóranna að koma efninu áfram til starfsmanna deildarinnar. Ekki er rituð fundargerð.

Deildarfundir eru að jafnaði einu sinni í mánuði, oft er þeim fundinn tími á starfsmannafundi en einnig í útiverutíma barnanna. Leikskólastjóri situr ekki deildarfundum nema óskað sé eftir því. Fundargerðir eru ekki skrifaðar á deildarfundum heldur punktar hver niður fyrir sig eins og á öðrum fundum í leikskólanum.

Foreldrafundir eru haldnir að hausti. Nánar er greint frá foreldrafundum í kaflanum um foreldrasamstarf.

Vegna þess að ekki eru til skráðar fundargerðir er ógjörlegt að fá yfirsýn og gera sér grein fyrir skilvirkni fundanna. Það skortir samhæfða skráningu og er það miður. Þrátt fyrir þetta eru starfsmenn mjög ánægðir með hvernig staðið er að skipulagningu starfsmannafundanna í heild samkvæmt spurningakönnun, þrettán af fjórtán eða 92% eru ánægðir og aðeins einn frekar ánægður, enginn lýsir óánægju. Í viðtali við leikskólastjóra kemur fram að: „*starfsmenn punkta hjá sér hver fyrir sig í sína stílabók*“ sem getur þó ekki talist nægjanlegt og fyrst og fremst spurning um skipulagningu af hendi

leikskólastjóra. Leikskólastjóri verður að vinna bráðan bug að því að koma ritun fundargerða í lag.

2.3.4 Samstarf við aðra skóla og stofnanir

Heilmikið samstarf er við leikskólana í Reykjanesbæ að mati skólastjórnenda. Þetta samstarf felur m.a. í sér að leikskólastjórnir halda fundi fjórum sinnum á ári. Leikskólastjórnir skiptast á að sjá um að halda fundina. Þetta eru mjög gagnlegir fundir að mati leikskólastjóra: „mikill stuðningur að hitta aðra leikskólastjóra og bera saman bækur sínar“. Einnig hefur leikskólinn v/Dalbraut átt vinaleikskóla um nokkurra ára skeið; Gimli í Reykjanesbæ. Börnin senda bréf, jólakort og teikningar reglulega á milli. Elsti barnahópurinn fer í heimsókn einu sinni á ári. Stefnt er að því að efla sambandið milli leikskólanna.

Þegar matið fór fram stóð fyrir dyrum opnun nýs leikskóla í Grindavík. Að sögn leikskólastjóra þekkjast leikskólakennararnir þar og við Dalbraut vel og er hún viss um að gott samstarf muni verða milli þessara leikskóla í framtíðinni.

Öflugt samstarf er við Grunnskóla Grindavíkur og er nánar greint frá því í kaflanum um námsþætti/elstu barna starfið.

2.4 Sérstaða skólans

Leikskólinn er vel í sveit settur með tilliti til umhverfis og opinna svæða: „Við eigum okkar uppáhaldsstaði hér í næsta nágrenni.“ Einnig er mikið farið í fjöruna og heilsað upp á kindur og hesta. Starfsfólk leggur mikla áherslu á sérstöðu Grindavíkur sem sjávarþorps. Fiskmarkaður er sóttur heim með börnunum og einnig er saltfiskverkun heimsótt svo eitthvað sé nefnt.

Að mati starfsfólks er sérstaða leikskólans fyrst og fremst tengd umhverfi; atvinnulíf, útivist, vettvangsferðir, fjaran, hraunið og náttúran eru þættir sem oftast ber á góma í könnuninni. Margir starfsmenn nefna líka námsþætti; leikur, dans, hreyfing og skólahópur er oftast nefnt. Einnig nefna starfsmenn stöðugleika í starfsmannahópnum og hlýlegt, heimilislegt andrúmsloft.

Foreldrar voru einnig beðnir að tilgreina sérstöðu leikskólans og það sem oftast var nefnt er: Lítil, heimilislegur, hlýlegur leikskóli í litlu bæjarfélagi þar sem allir þekkja alla, mikið er lagt upp úr einstaklingnum, börnunum gefinn sá tími sem þau þurfa (margir lýstu sérstakri ánægju með fyrirkomulag morgunverðar og hressingar), mikil og góð foreldrasamvinna, góð aðstaða til vettvangsferða, tölvubúnaður góður, samvinna við grunnskólann markviss og stöðugleiki í starfsmannahópnum.

3 Starfsfólk

3.1 Samsetning starfsmannahópsins

Í leikskólanum eru fimmtán starfsmenn í átta og hálfu stöðugildi miðað við 1. desember 2000. Leikskólakennarar eru þrír í 2,75% stöðugildum þar af er leikskólastjóri í 100% starfi, eitt stöðugildi er vegna sérkennslu. Starfsmenn hafa ekki þá menntun sem lög um leikskóla gera ráð fyrir, í starfi með börnunum eru leikskólakennararnir einungis 20% af stöðugildum.

Í eldhúsi er kokkur í 60% stöðu og aðstoð í eldhúsi er 50% staða. Fatlaður starfsmaður hefur unnið í leikskólanum frá árinu 1981, hann er ekki fullgildur vinnukraftur og starfar nú í 50% starfi.

Einn leiðbeinandinn er jafnframt danskennari og fá öll börn kennslu undir hans stjórn einu sinni í viku. Aðrir leiðbeinendur hafa lokið efri bekk grunnskóla eða gagnfræðaprófi.

Algennt var að foreldrar svöruðu því til skv. spurningakönnun að helsti styrkur leikskólans væri starfsfólkið. Mjög mikill stöðugleiki hefur verið í starfsmannahópnum. Af fjórtán starfsmönnum hafa níu starfsmenn unnið í fjögur til tíu ár eða lengur. Þetta er mikill styrkur fyrir leikskólann og auðveldar vinnu að frekari þróun.

Lífaldur starfsmanna er fjölbreyttur, allt frá ungum konum til ömmu aldurs og gefur sú fjölbreytni góða mynd. Enginn karlmaður er starfandi við leikskólann eins og reyndar á við um marga leikskóla.

4 Börnin í leikskólanum

4.1 Aldurssamsetning, dvalartími

Heildarbarnafjöldi í leikskólanum 1. desember 2000 var hundrað og fimm börn, en fimmtíu og þrjú börn dvelja samtímis í leikskólanum. Tæplega 9% barnanna eru í heilsdagsvist eða aðeins níu börn, níutíu og þrjú börn eru í sveigjanlegum vistunartíma eða 91% barnanna.

Aldursskipting var eftirfarandi: Þrjátíu og níu börn eða 37% fædd 1995, fjörutíu og tvö börn eða 40% fædd 1996 og börn fædd 1997 voru tuttugu og fjögur eða 23%. Drengir voru fjörutíu og átta eða 46% og stúlkur fimmtíu og sjö eða 54%. Börn sem þurfa sérkennslu með voru tvö eða tæp 2%.

Dvalartímar sem eru í boði eru eftirfarandi: fjórir, fimm, sex, átta og níu tímar að viðbættum hálf tíma ef vill. Opnunartími er frá kl. 7:30-17:15 mánudag til föstudags. Nýting leikskólaplássanna var 100%. Rými hafa ávallt verið fullnýtt samkvæmt leikskólastjóra. Nokkur börn eru á biðlista, gert er ráð fyrir að hann tæmist þegar ný leikskólinn hefur störf. Ekki var hægt að taka inn 2ja ára börn (f. 1998) síðastliðið haust vegna langs biðlista. Stefnt er að því að taka inn börn frá átján mánaða aldri nú þegar ný leikskólinn verður opnaður.

4.2 Sérkennsla

Tvö börn nutu sérkennslu í leikskólanum þegar matið fór fram. Gott samstarf er um sérkennslu innan sem utan leikskólans. Haldnir eru teymisfundir reglulega; í teyminu eru leikskólakennari sem sér um sérkennsluna, talmeinafræðingur og foreldrar. Mikil áhersla er á að flétta sérkennsluna á sem fjölbreyttastan hátt inn í starfið með börnum deildarinnar.

Starfsfólk hefur einnig nýtt aðstöðuna í Sköpun til að vera í rólegheitum með sérkennslubörnin í smærri barnahópi; þar sem engin séraðstaða er fyrir sérkennsluna í leikskólanum.

4.3 Rödd barnsins

Við áttum samtöl við börnin um ýmislegt í leikskólalífinu. Alls nítján börn á aldrinum þriggja til fimm ára tóku þátt í samræðunni. Þegar börnin voru spurð hvað þau lærðu í leikskólanum bar flestum saman um að það væru samskipti og umgengni í leik og starfi. Til að gefa innsýn drögum við saman svör barnanna í hópnum fjórum sem viðtöl voru tekin við:

Að vera góðir. Við lærum að vera ekki frek og svona. Og ekki óþekk, og ekki segja ljótt við aðra þá er maður það bara sjálfur. Ég læri að vera góð. Að leika okkur. Með leikföngin. Og ekki brjóta neitt. Ekki skemma hluti, taka til. Taka til, tökum öll til, taka til perlið! Hafa hljóð. Sturta niður. Þvo okkur um hendurnar. Hengja upp fötin. (Samantekt úr viðtölum við börnin).

Örfá nefndu þó leikniþætti eins og: „*Á tölvuna. Að lita. Að syngja.*“

Þegar spurt var um reglur og hvað væri bannað bar flest að sama brunni:

Að slást og meiða og bíta. Og kýla og sparka og henda steinum. Og leika sér að lemja með skóflum. Og klípa. Að vera frek og bannað að vaða yfir aðra og henda í þá. Grípa frammí og svona. Bannað að rífast. Má ekki rífa og tæta og svoleiðis. Bannað að rífa þetta niður (bendir á dagatal). Bannað að taka dót frá öðrum. (Samantekt úr viðtölum við börnin).

Einnig nefndu börnin þætti eins og: „*Bannað að koma með dót í leikskólann. Það er bannað að prenta út úr tölvunni.*“

Starfsmenn voru beðnir að leggja mat á það í spurningakönnun hve mikið börnin gætu haft áhrif á starf leikskólans og voru þrjár fjórðu (77%) eða tíu af þeim þrettán sem svöruðu á þeirri skoðun að börnin gætu haft mjög mikil eða mikil áhrif, fjórðungur starfsmanna (23%) taldi að börnin gætu haft nokkur áhrif og enginn reyndist vera á þeirri skoðun að börnin hefðu mjög lítil eða lítil áhrif á skólalífið. Þegar spurt var um hvernig börnin gætu haft áhrif voru svörin á þann veg að þau væru beðin um hugmyndir í hópavinnunni og hvað ætti að vera í boði í valinu, starfsmenn reyndu að virkja börnin sem mest í að segja hvað þeim finnst, og taka mark á uppástungum þeirra. Þetta fellur vel að svörum barnanna en þau voru einnig spurð hvort þau fengju að ráða einhverju í leikskólanum og þá hverju og ekki stóð á svari:

Nei. (margir í kór). Jú að leika með dótum. Hvað við leikum með. Hvort við förum í Nornaleik eða ekki. Ráðum hvort við förum í púsl eða spil. Öllu sem við máum. Playmo eða dúkkuhús. Hvað við gerum úti. Við förum bara sjálfar þegar við þurfum að pissa. Við matarborðið ráða konurnar hvort krakkarnir fara að pissa. Hvenær við fáum okkur morgunmat. Hvort við tökum lýsi. Við megum ráða hvort við förum inn í krók. Og við megum ráða hvort við förum í útival. Við ráðum því hvort við förum í púsl eða eitthvað svoleiðis. Við ráðum hvort við förum í Kisó – stundum, ekki í matartímanum! Nei, þínu að ráða. Já uhh ráða hvað við leika, já ráðakona. Þegar konurnar eru ekki komnar megum við ráða hvað við gerum, já þá megum við ráða öllu. Við megum ráða stundum. (Samantekt úr viðtölum við börnin).

Það sem er skemmtilegast í leikskólanum að mati barnanna er margvíslegt:

Það er gaman í rennibrautinni. Að leika í bátum – af því hann er næstum því alvörunni bátur. Á hjólinu. Að syngja – að syngja „Hættu að gráta Hringaná“. Að vera í tölvunni – fara í leiki. Að vera í dúkkó – af því að þá ráðum við hvar við erum, leikum okkur í hárgreiðslu eða gefum dúkkunum að borða og við megum fá barnastól lánaðan. *Þið getið ráðið svo miklu þegar þið eruð í dúkkó?* Já. Að teikna heima og líka í leikskólanum. Að vera í kísó – þá er ég kannski mamman og hún kisa. Stóra legó og vera úti. Lita. Púsla. Fara í læknisleik. Leika við einhverja fallega stelpu. Allt sem við erum að gera í leikskólanum, já og heima hjá okkur. Út að leika, stundum má maður negla og saga. Það er svo mikið af dóti, hægt að vera í pokemonleik. (Samantekt úr viðtölum við börnin).

Einnig það sem er leiðinlegast:

Vera úti – maður frýs á tánum. Ég á ekki góða ullarsokka. Vera úti – þegar kemur snjór þá rennur hann niður á magann og verður svo kalt. Að lita – af því bara (*af því bara er ekkert svar heyrðist þá í einni stúlkunni*). Að vera úti í grenjandi rigningu – það rignir þá inn í pollagallann. Ekki inn í minn nýja! Leiðinlegast í snjónum. Maður getur aldrei búið til snjókarl, það kemur svo snjór! Allt inni – æi bara. Að syngja. Púslid er leiðinlegast – það er svo erfitt púsl. Af því að púsluspilin eru svo erfíð og gömul og það týnist úr púslunum, dettur á gólfid og maður finnur þau ekki og lítið til af púsluspilum. Tölvun er leiðinlegust – það er svo erfitt í tölvunni. Leiðinlegt að taka til – maður er svo lengi að taka til. *Leiðinlegt það sem er erfitt og lengi?* Já. Nei, mér finnst gaman að taka til. Púsla, lita og ekki að gera neitt. Strákarnir að kyssa mig í kyssuleik. *Þó nokkur umræða um kyssileikinn.* Leiðinlegt að ganga af því að mér er svo illt; (*bendir á fætur*) hérna. (Samantekt úr viðtölum við börnin).

Í spurningakönnun voru starfsmenn spurðir hve mikil áhersla væri lögð á samvinnu barnanna í leikskólanum og voru allir sem einn sammála um að mjög mikil eða mikil áhersla væri á samvinnuna í barnahópnum. Spurt var um hvernig stuðlað væri að samvinnu og voru svörin mjög á einn veg: Þjálfar þau í mannlegum samskiptum og efla með þeim sjálfstraust, kenna þeim að ræða málin, hjálpa hvort öðru, vera vinir, skiptast á og taka tillit til tilfinninga annarra. Sjálfshjálpar barnanna og samvinna endurspeglar skemmtilega í þessu samtali barnanna:

Við getum ekki náð í kassana því þeir eru svo hátt uppi. Víst, ég bara klifra upp á stól og svo grípur Sveinn teppið. Öll börnin tala um að þau geti náð í teppið. Eitt barnið nær í stól og klifrar upp á hann og nær í teppi. (Úr samtali barnanna).

Annað sem kom fram í máli barnanna og vert væri fyrir starfsmenn að gefa gaum:

Strákarnir eru næstum alltaf í tölvunni. Eftir hádegi mega ekki allir fara í tölvuna, af því að þá kremjast allir og geta ekki farið fjórir eða þrír. Stundum geta bara farið tveir. Fyrir hádegi þá megum við ráða hvað við förum mörg. Öðruvísi reglur eftir hádegi. (Samantekt úr viðtölum við börnin).

Börnin virtust mjög meðvituð um hvernig dagurinn gengur fyrir sig; þau gátu þulið upp dagskipulagið og hvað þau ættu að fara að gera næst.

Ekki varð þess vart að uppeldisfræðileg skráning sé notuð í leikskólastarfinu. Skráning fer helst fram með myndbands- og ljósmyndatöku, ómarkvisst þó, sem er mjög kostnaðarsöm. Stafræn myndataka væri mun hagkvæmari kostur, sérstaklega í ljósi tölvuvæðingar leikskólans. Vert væri að efla hlut uppeldisfræðilegrar skráningar, í hvaða formi sem verður fyrir valinu; því hún er kjörin leið til að varpa ljósi á „rödd“ barnsins (eins og hér var gert) og gera hana sýnilega.

4.4 Samskipti starfsfólks og barna

Í samræðum við starfsfólk kom fram að því bar fyllilega saman við börnin um hvað væri mikilvægast að læra í leikskólanum. Í stuttu máli að bera umhyggju fyrir öðrum og ganga að leik og starfi í sátt og samlyndi; efla vináttuna.

Þegar starfsmenn voru beðnir að leggja mat á samskipti barnanna innbyrðis svaraði þriðjungur (36%) eða fimm starfsmenn að þau væru mjög góð, tveir þriðju (64%) eða níu starfsmenn svöruðu að þau væru góð og enginn mat samskiptin lakar.

Samskipti starfsmanna og barna voru einnig metin og kom þar fram svipuð niðurstaða, þó merktu töluvert fleiri (78%) eða ellefu starfsmenn við efsta stigið þ.e. að samskipti starfsmanna og barna væru mjög góð en 22% eða þrír starfsmenn mátu samskiptin góð.

Frankoma starfsmanna við börnin virkaði einnig vel á okkur. Starfsfólk virtist bera virðingu fyrir börnunum, á þau var hlustað og talað var við þau í vingjarnlegum tón. Einnig vorum við sammála um að mikil ró og leikgleði væri yfir barnahópnum á deildunum.

Samskipti starfsmanna og barna í leik voru skoðuð sérstaklega í spurningakönnun; lék okkur forvitni á að vita hvernig þessu væri háttað í leikskóla sem leggur höfuðáherslu á leikinn. Í könnuninni kom fram að þrír fjórðu hlutar starfsmanna telja sig ekki taka mikinn þátt í leik barna, hvorki úti né inni (níu eða 70% í leik inni, tíu eða 75% í leik úti).

Munur var á þátttöku eftir því hvort börnin voru að leik úti eða inni; um þriðjungur starfsmanna (30%) eða fjórir starfsmenn, sagðist taka mikinn eða mjög mikinn þátt í leik inni en einungis einn starfsmaður (7,7%) sagðist taka mikinn þátt í leik barnanna úti. Þarft væri að taka upp umræðu í starfsmannahópnum um þátttöku í leik barnanna.

Starfsmenn voru beðnir að leggja mat á hversu vel þeim gengi að gera sér grein fyrir getu, erfiðleikum og líðan hvers barns, jafnframt því að gera sér grein fyrir samskiptaháttum hópsins. Svörin voru á þann veg að öllum starfsmönnum (92%) nema einum í hverju tilfelli gengur annað hvort mjög vel eða vel að leggja mat á alla þessa þætti.

Lesi má úr svörum að starfsfólki finnst auðveldast eða gengur mjög vel að gera sér grein fyrir líðan barnsins og þá væntanlega tilfinningum þess (sjö af þrettán eða 54%), ásamt samskiptaháttum hópsins (sex af þrettán eða 46%). Nokkru færri svara að þeim gangi mjög vel að gera sér grein fyrir getu (þrír af þrettán eða 23%) og erfiðleikum (tveir af þrettán eða 15%) barnsins. Gagnlegt hefði verið ef spurningakönnunin hefði verið með opinni spurningu um þessi atriði, t.d. hvaða aðferðum starfsmenn beita til að leggja mat á þessa þætti t.d. í sambandi við foreldraviðtöl.

5 Námsþættir í skólastarfinu

5.1 Skólanámskrá

Vinna að skriflegri skólanámskrá í leikskólanum er skammt á veg komin en meira fer fyrir umræðu. Ellefu svör bárust frá starfsmönnum varðandi skólanámskrá.

Þar segja tíu starfsmenn að umræðan gangi vel, einn starfsmaður segir hana ganga sæmilega. Í svörum við hvernig starfsmenn telji að vinnunni miði segir einn starfsmaður

að henni miði mjög vel, sex að henni miði vel og fjórir telja henni miða sæmilega. Enginn sagði henni miða lítið eða mjög lítið.

Handbók (kynningarbæklingur) fyrir foreldra er í vinnslu og er áætlað að hún komi út fljótlega. Hana munu allir foreldrar fá í hendur þegar börn þeirra byrja í leikskólanum. Í þessari handbók eru ýmsar hagnýtar upplýsingar til foreldra og helstu áherslur í starfinu eru kynntar.

5.2 Áætlanir og þema

Ársáætlanir eru gerðar fyrir hvert ár, þó hefur ekki gefist tími til þess þetta árið að sögn leikskólastjóra að vinna að gerð hennar. Ákveðið hefur verið að nota næstu starfsmannafundi til að hefja þá vinnu. Haldið er áfram að styrkja vægi frjálsa leiksins auk þess sem leiklist og leikrænni tjáningu er bætt við.

Tekið var fyrir einelti og stríðni fyrri hluta vetrar. Skuggaleikhús var sett upp og starfsmenn tóku það upp á myndband. Starfsmenn léku fyrir börnin þar sem einelti og stríðni var tekið fyrir.

Áætlað er að taka fyrir þemað heilbrigði og hreysti seinni hluta vetrar og var það skipulagt á starfsmannafundi í janúar.

Vikuáætlanir eru gerðar fyrir hópavinnuna og sér hver hópstjóri um að skipuleggja sína hópavinnu.

5.3 Hátíðir og hefðir

Leikskólinn leggur talsvert upp úr hátíðum og hefðum. Meðan undirritaðar voru á vettvangi var verið að undirbúa þorablót sem ávallt fer fram á Bóndadegi. Undirbúningur fólst í því að börnin sungu vísur sem tengjast þorra, gerðu víkingakórónur og ýmislegt var rætt við þau í sambandi við hefðir í tengslum við þorrann.

Tilbreytingardagar eru haldnir hálfsmánaðarlega, annan hvern fimmtudag en tilgangurinn með þeim er eins og nafnið bendir til að krydda starfið með einhverjum uppákomum.

5.4 Dagskipulagið

Helstu áherslur í dagskipulaginu eru að það er skipulagt með þarfir barnanna að leiðarljósi. Frjálsi leikurinn fær þar gott svigrúm. Samkvæmt Aðalnámskrá leikskóla er kveðið á um að skapandi starf og leikurinn skipi veglegan sess í starfi leikskóla. Hér að neðan er lauslega gerð grein fyrir dagskipulaginu og einstaka þættir þess skoðaðir.

Dagskipulagið:

07:45-10:00	Frjáls leikur
08:30-09:30	Morgunverður
10:00-10:10	Söngur
10:10-11:00	Hópavinna
11:00-12:15	Útivera
12:00-12:45	Hádegismatur
12:45-14:00	Útivera eða Sköpun
14:00-14:50	Hópavinna

15:00-16:20 Nónhressing og val
16:20-16:40 Söngstund og ávextir
16:40-17:15 Útivera eða innileikir

5.4.1 Morgunverður - nónhressing

Börnin hafa aðgang að morgunverðarborðinu í u.þ.b. klukkutíma á morgnana frá klukkan 8:30-9:30. Það er misjafnt hvenær börnin hafa þörf fyrir að borða á morgnana því þau koma á misjöfnum tíma. Sum börn vilja leika sér svolítið áður en þau borða, önnur verða svöng fljótlega og vilja því borða fljótt eftir að þau koma í leikskólann. Ef svo ber við að barn er orðið mjög svangt áður en að morgunverðartíma kemur er reynt að koma til móts við það. (Úr drögum að námskrá leikskólans).

Í nónhressingu (kaffitímanum) er svipað fyrirkomulag og á morgnana, börnin hafa einnig um klukkutíma til að seðja svengd sína eftir aðstæðum hvers og eins barns.

Hjá mörgum foreldrum kom fram ánægja með þetta fyrirkomulag í spurningakönnun.

5.4.2 Frjáls leikur - val

Á skipulagsdegi 1999 hélt Guðrún Bjarnadóttir frá K.H.Í. fyrirlestur í leikskólanum um frjálsa leikinn. Leikskólakennurum fannst þær áherslur sem hún lagði á frjálsa leikinn mátast vel að þeirra hugmyndum. Í kjölfarið var dagskipulagið endurskoðað og vægi frjálsa leiksins í dagskipulaginu stóraukið.

Með auknu svigrúmi á því hvenær börnin fá morgunmat og nónhressingu er þeim einnig gefið tækifæri til að klára leikinn og borða þegar hungrið sverfur að. Þegar börnin koma í leikskólann geta þau valið sér hvaða viðfangsefni sem er (sem til er í leikskólanum) óháð því hversu langan tíma leikurinn tekur. Þannig byrjar oft góður hlutverkaleikur um klukkan átta hjá þeim börnum sem koma fyrst. Þau geta gert hlé á leiknum, komið og fengið sér morgunmat og haldið svo áfram í leiknum. (Úr drögum að námskrá leikskólans).

Í spurningakönnun svöruðu tólf eða 85,7% starfsmanna að dagskipulagið væri sveigjanlegt en tveir eða 14,2% sögðu það vera fastmótað. Enginn starfsmaður sagði það vera of frjálslegt eða of stíft.

Foreldrar svöruðu samskonar spurningu og sögðu fjórutíu og sjö eða 56,6% að dagskipulagið væri sveigjanlegt og þrjátíu og fimm eða 39,3% fastmótað. Eitt eða 1,2% foreldra sagði það of stíft. Ekkert foreldri sagði það of frjálslegt.

Matsmenn geta heilshugar tekið undir viðhorf starfsmanna og foreldra hvað dagskipulagið snertir. Í dagskipulaginu er ákveðinn rammi til að byggja utan um starfið en einnig er ákveðinn sveigjanleiki og því markmiði náð að koma til móts við þarfir barnanna.

Mjög margir foreldrar svöruðu opinni spurningu um hvað væri gott í dagskipulaginu með því að skrifa orðið „allt“. Við spurningu þar sem spurt var hvort einhverju þyrfti að breyta í dagskipulaginu svöruðu langflestir „engu“, þeir eru ánægðir með það eins og það er í dag.

5.4.3 Samverustund - söngstund

Mikil áhersla er lögð á söng í leikskólanum og voru undirritaðar vitni að skemmtilegum söngstundum þar sem börnin voru virk og sungu af mikilli innlifun.

Skemmtileg hefð hefur skapast á Bangsadeildinni í söngstund. Í hverri söngstund er söngsteinn lagður á gólfið og hann skreyttur eftir því sem við á um hverja árstíð og þema sem við á í árinu; t.d. í kringum jólin var hann gerður jólalegur. Börn og starfsmenn setjast hringinn í kringum steininn og syngja. Þetta er skemmtileg hefð og finnst okkur vel fara á því að hinar tvær deildirnar taki upp svipaða hefð.

5.4.4 Hópavinna

Hópavinna er einu sinni á dag, í fimmtíu mínútur fyrir hvert barn. Einn starfsmaður (hópstjóri) er með ákveðinn hóp (sömu börn) á hverjum degi. Í hópavinnu er unnið með listsköpun, fín- og grófhreyfingar, tónlist, dans, hlutverkaleiki og byggingaleiki (sjá dagskipulag leikskólans).

5.4.5 Elstu barna starf - samstarf við grunnskólann

Mikið samstarf er við grunnskólann að sögn leikskólastjóra og grunnskólinn er spölkorn frá leikskólanum. Leikskólakennarar leituðu til grunnskólans að fyrra bragði. Tveir leikskólakennarar höfðu áður unnið í grunnskólanum. Gagnkvæmar heimsóknir eru milli leik- og grunnskólans. Skólahópur (elstu barna starf) vinnur allan veturinn, (geta verið yfir tuttugu) öll saman í hóp. Grunnskólakennararnir skipuleggja sérstaklega verkefni þegar leikskólabörnin koma í heimsókn.

Elstu barna starfið er mjög vel skipulagt í byrjun skólaárs (september) og þar til skólaári lýkur (í maí). Farið er í ýmsar ferðir með börnin eins og á slökkvistöðina, pósthúsið, sund og fleira. Einnig vinna börnin ákveðin verkefni í leikskólanum. Starfið endar svo með útskriftarferð elstu barnanna. Farið er með rútu frá leikskólanum um morguninn og stoppað á góðum áfangastað til að borða nesti og farið í leiki. Komið er við á veitingahúsinu Mamma Mía sem býður öllum útskriftarhópnum í mat. Klukkan 16:00 er síðan sjálf útskriftin og öllum foreldrum útskriftarbarna er boðið að vera viðstaddir. Börnin bjóða upp á kaffi, kökur og djús. Hvert barn fær útskriftarskjal í hendur og á myndbandi sem matsaðilar sáu ríkti mikil gleði og ánægja á þessum degi.

5.4.6 Dans - söngur - hreyfing

Eins og áður er getið er einn leiðbeinandi danskennari. Á hverjum föstudegi koma börnin ásamt starfsmanni saman og dansa og syngja undir styrki stjórn danskennarans. Á myndbandi sem undirritaðar sáu frá þessari kennslu ríkti mikil gleði og áhugi bæði meðal barna og starfsmanna.

Skipulögð hreyfistund er í hverri viku og þá láta starfsmenn húsnæði ekki hefta sig heldur færa til húsgögn og útbúa ákjósanlegt hreyfisvæði.

5.4.7 Útivist - vettvangsferðir

Öll börn fara út um klukkan ellefu á morgnana og eru í um klukkustund úti. Börnin sem koma eftir hádegi fara beint út og eru í útiveru til klukkan tvö.

Leikskólinn býr að því að hafa gott umhverfi. Fjara er spölkorn frá og þangað er mikið farið að sögn leikskólastjóra. Einnig eru hestar og kindur í næsta nágrenni og þangað er oft farið.

Grindavík er mikill fiskibær og fiskverkunarhús eru mörg. Leikskólinn hefur aðgang að fiskmarkaði og nýtir sér það óspart.

Hver deild hefur til sinna umráða bakpoka sem inniheldur stækkunargler, box, tangir o.fl. og á sumrin eru þessir bakpokar gjarnan hafðir með í gönguferðir og stækkunarglerin og áhöldin notuð til að skoða pöddur og fleira.

5.4.8 Fataherbergi

Fataherbergin sem hver deild hefur til umráða eru misstór. Stundum eru fataherbergin nýtt sem leikrými, börnin (4-5) eru t.d. að leika sér þar með kubba. Börnin eru dugleg að klæða sig sjálf í fötin en fengu smá aðstoð þegar við átti.

Í spurningakönnun svöruðu fimm eða 45,4% starfsmanna að þörf væri á að auka tíma í fataherbergi en sex eða 54,5% sögðu tímann vera hæfilegan. Gleði og ánægja var efst í huga fimm eða 45,4% starfsmanna þegar þeir svöruðu hvaða hugtök væru einkennandi fyrir staðinn og fjórir eða 36,3% sögðu ró. Tveimur eða 18,1% starfsmönnum fannst starfið í fataherberginu laust í reipum og einn eða 9% kvartaði yfir tímaleysi og stressi.

5.4.9 Hádegisverður

Hádegistíma þyrfti að bæta; börnin komu inn úr útiveru á misjöfnum tímum og settust við borð sem búið var að leggja á diska og mataráhöld. Þannig skapaðist óþarfur biðtími hjá þeim börnum sem komu fyrst. Börnin urðu sum óróleg að bíða eftir hinum börnunum og fóru sum hver að fikta við gaffalinn sinn, sem mætti komast hjá með því að taka móti börnunum annars staðar.

Þegar maturinn kom var eingöngu eitt sett af öllum matarílátum en börnin sátu við nokkur borð. Þarna skapast einnig biðtími þegar börnin bíða eftir að maturinn gangi á milli borða. Samkvæmt aðstoðarleikskólastjóra er skýringin sú að ekki sé unnt að hafa fleiri áhöld þar sem eldhúsið er svo lítið og aðstaða þar öll erfið eins og áður er sagt frá, hnífar eru í boði öðru hverju eftir því hvað er í matinn. Það er auðvelt að gera bætur á þessu þegar „nýja“ eldhúsið er orðið að veruleika en aðra þætti er hægt að bæta strax. Þeir þættir snúa að sjálfshjálpi barnanna en börnin fengu litla sem enga örvun í sjálfshjálpi í hádegismatnum. Starfsfólkið „hljóp“ á milli borða og skammtaði börnunum og brytjaði fyrir þau en engir hnífar voru í boði fyrir þau og þeim gefinn lítill möguleiki til að skammta sér sjálf, jafnvel þó börnin séu þriggja til sex ára.

6 Aðalnámskrá í innra starfi skólans

Samkvæmt skólustjórnendum er lögð áhersla á að vinna eftir aðalnámskrá og sinna öllum námsþáttum vel, hér er gripið niður í viðtal við stjórnendur:

Við reynum að sinna öllum þessum þáttum, þegar vikuáætlanir eru gerðar er leitast við að það komi allir þessir þættir inn. Reynt er að flétta þessa þætti inn í leik. (Úr viðtali við stjórnendur).

Spurt var hvort hugsanlega yrði einhver námsþáttur útundan: Ég held að það gæti verið t.d.

boltaleikir, vildi sjá meira leiki með bolta, æfingar með bolta. Og meiri galsaleiki úti. Væri gaman að vera með meiri grófverkefni með t.d. sag og lím, sem er erfitt að vera með inni í leikstofunum.

Hér á eftir er í stuttu máli lagt mat á hvernig staðið er að námsþáttunum í leikskólastarfinu og hvernig þeir tengjast markmiðum leikskólans.

6.1 Markmið leikskólans

Sérstaða leikskólans v/Dalbraut í uppeldisstarfi er að mati starfsfólks og skólastjórnenda sú áhersla sem lögð er á frjálsa leikinn. Þetta kemur glögg fram í viðtali við stjórnendur:

Frjálsi leikurinn er okkar áhersla og svo nánasta umhverfi. Það er leikurinn og þetta sem er okkar aðal. Láta dagskipulagið ekki stjórna sér og hefta sig. Áhrifa gætir frá Hjallastefnunni, höfum fækkað leikföngum og meiri áhersla á sköpun. (Úr viðtölum við stjórnendur).

Þegar skoðað er hvernig starfsmenn leggja mat á vægi annars vegar hópavinnu/skipulagðs starfs og hins vegar frjáls leiktíma; kemur í ljós að tveir starfsmenn (16%) vilja auka vægi leiksins ennþá meira og einungis einn starfsmaður (7,7%) telur að auka þurfi vægi hópavinnu í leikskólastarfinu. Aðrir starfsmenn telja vægi þessara þátta hæfilegt.

Vinnan sem framundan er við gerð námskrár leikskólans felur ekki hvað síst í sér að ræða markmið leikskólans og útfæra leiðir að þeim. Markmið leikskólans eru birt fremst í þessari skýrslu.

6.2 Hreyfing

Hreyfing byggist mikið á útiveru þar sem enginn salur er í leikskólanum, farið er í vettvangsferðir og gönguferðir. Einnig er starfsfólk mjög duglegt að færa til húsgögn í leikstofum til að geta farið í leikfimi með börnunum. Börnin fara í danstíma einu sinni í viku og þar fær hjartað að slá! Mikil gleði ríkti í danstíma og hreyfistund sem við fengum tækifæri að sjá. Starfsmenn eru ánægðir með útiverutímamann, telja allir með tölu útiveruna hæfilega mikla. Tæplega helmingur starfsmanna sem svöruðu (fimm af ellefu eða 46%), telur að auka þyrfti vægi hreyfingar í starfinu en aðrir telja það hæfilegt.

6.3 Málrækt

Mikið er lesið fyrir börnin og mikið sungið með þeim. Í starfinu með elstu börnunum er einnig lögð áhersla á málrækt. Í hópavinnunni læra börnin vísur og þulur og mikið er einnig unnið með málrækt á óbeinan hátt í gegnum leik. Nöfn hluta eru límd upp um alla vegg leikskólans í augnhæð barnanna, t.d. veggur, hurð, skápur; með góðu og læsilegu prentletri. Segja má með öðrum orðum að bernskulæsi sé eflt.

6.4 Myndsköpun

Myndsköpun fer fram á deildum en þó aðallega í hópavinnu, í Sköpun. Sá tími takmarkast af skörunartíma leikskólans (kl. 11-14) svo hver deild kemst ekki nema tvisvar sinnum í viku. Stærsta deildin hefur þó rýmra pláss og þar er myndsköpun alfarið sinnt inni á deildinni. Að mati fjórðungs starfsmanna (þrjú af tólf eða 25%) þyrfti að auka vægi skapandi starfs í leikskólanum en öðrum fannst það hæfilegt.

6.5 Tónlist

Tónlist er aðallega sinnt í söngstund og hópavinnu, stundum tengt þema:

Tónlistarverkefni var tekið hjá okkur nýlega. Klapp og rythmi, klassísk tónlist. Okkur fannst náttúrulega öllum við vera óttalegir ratar í þessu. En þetta skilaði sér, foreldrar töluðu um að þau sæju þetta heima. (Úr viðtali við stjórnendur).

Börnin sungu mikið og í samverustund eftir morgunverð voru tekin fram hljóðfæri og spilað og sungið af mikilli gleði; einnig var hlustað á klassíska tónlist. Að mati þriðjungs starfsmanna (fjórir af tólf eða 33%) þyrfti að auka vægi tónlistar í uppeldisstarfinu en öðrum fannst það hæfilegt.

6.6 Náttúra og umhverfi

Náttúra og umhverfi er annað aðalsérkenni leikskólans að mati starfsmanna. Mikið er farið í vettvangsferðir; í fjöruna, að skoða hesta og kindur og er óhætt að segja að tengsl barna við náttúruna eru mikil. Farið er í ferðir með bakpoka sem inniheldur meðal annars stækkunargler til rannsóknna. Að mati fjórðungs starfsmanna (þrír af tólf eða 25%) þyrfti að auka vægi vettvangsferða.

6.7 Menning og samfélag

Mikil tengsl eru við menningu og daglegt líf í sjávarþorpi. Fastur liður í starfinu er meðal annars að fara í vettvangsferðir sem eru nátengdar atvinnulífi í bænum. Samstarf við grunnskólann er einnig með miklum ágætum. Í leikskólanum eru fimm börn og einn leiðbeinandi af erlendu bergi brotin og hefur umræða skapast með börnunum um sérkenni ólíkra þjóða og menningar og um ólík tungumál. Tölvur eru nýlega komnar á allar deildir. Áhersla er lögð á samstarf barnanna við tölvurnar, að þau nálgist þær á sínum forsendum. Börnin voru iðulega í smá hópum, tvö til fjögur í einu, hjálpuðu hvert öðru og deildu reynslu sinni.

7 Samskipti innan skólans

Undirritaðar upplifðu góðan starfsanda um leið og þær stigu fæti sínum inn fyrir dyr í leikskólanum. Starfsmenn voru vinsamlegir og hlýlegir og börnin voru ekkert að láta utanaðkomandi aðila trufla sig og héldu áfram að gera það sem þau voru að gera. Samhjálp er á milli fólks ef eitthvað bjátar á, eins og t.d. ef einhver er fjarverandi í starfsmannahópnum.

Í spurningakönnun svöruðu allir nema einn starfsmaður að samskipti allra á milli væru mjög góð eða góð. Einn starfsmaður svaraði að samskipti starfsmanna og foreldra væru sæmileg. Einn starfsmaður tjáði okkur að hann hlakkaði alltaf til að koma í vinnuna af því að það væri svo gaman í vinnunni.

7.1 Starfsmannaviðtöl - handleiðsla

Fyrri leikskólastjóri tók alla starfsmenn leikskólans í viðtal eitt árið og hefur það ekki verið gert reglulega síðan að sögn leikskólastjóra. Stjórnendur hafa verið að huga að því

að nú sé ennþá meiri þörf fyrir viðtöl vegna breytinga sem hafa verið í starfsmannahópnum.

Hér áður voru sömu starfsmennirnir ár eftir ár, en þeir hafa alltaf getað fengið viðtöl ef þeir hafa óskað eftir því. Stór hluti starfsmanna hefur unnið í mörg ár. Deildarstjórar hafa ekki tekið formleg starfsmanni viðtöl samkvæmt leikskólastjóra.

Í spurningakönnun þar sem spurt er um hvort viðtal við leikskólastjóra hafa gagnast vel segja sex starfsmenn að þau hafi gagnast sér mjög vel, og fimm vel. Enginn nefnir sæmilega, lítið eða mjög lítið.

Fagleg leiðbeining og handleiðsla hefur farið fram í daglegu starfi og á starfsmannafundum að sögn leikskólastjóra. Ef eitthvað kemur upp á er ekkert hikað við að segja þeim starfsmönnum til ef það hefur þurft. Einnig er tekið upp á sameiginlegum fundum að allir starfsmenn taki sig á og vandi sig varðandi ýmis atriði.

7.2 Endurmenntun - fræðsla

Að sögn leikskólastjóra hafa starfsmenn verið opnir fyrir nýjungum og telur hann að endurmenntun/fræðsla sé í nokkuð góðu lagi. Leikskólinn hefur fengið 150.000 króna upphæð á hverju ári til fræðslu og endurmenntunar. Sótt eru námskeið t.d. hjá K.H.Í. Kjarna- og valgreinanámskeið eru í boði á hverju ári, sveitarfélögin á Suðurnesjum standa fyrir þeim í samvinnu við Símenntun á Suðurnesjum.

Allir starfsmenn leikskólans fóru á tölvunámskeið, fyrri hluta, síðastliðið vor. Kennari í grunnskólanum sá um leiðbeiningu og allir starfsmenn hafa hugsað sér að sækja einnig seinni hluta námskeiðsins. Einnig kemur fyrir að 10. deild FÍL standi fyrir námskeiðum. Reykjanesbær hefur leikskólafulltrúa og þar eru oft haldin námskeið, starfsmenn hafa ekki beinan aðgang að þeim en ef þeir fréttu af einhverju sem þeir hafa sérstakan áhuga á hafa þeir getað fengið að vera með (samkvæmt leikskólastjóra).

Fyrir tveimur árum fór allt starfsfólk leikskólans í námsferð til Skotlands að sögn leikskólastjóra. Undirbúningur stóð í eitt og hálf ár, fjáröflun, basar og Kolaportíð. Bæjarfélagið styrkti ferðina um 150.000 krónur og leikskólakennararnir fengu styrk úr starfsmenntunarsjóði og það fór í pottinn. Dvalið var langa helgi, því lokað var á föstudag vegna skipulagsdags. Skoðaðir voru leikskólar allan föstudaginn, þrjár gerðir af leikskólum; ríkisrekinn, einkarekinn og Waldorfskóli. Þessi ferð sameinaði starfsmannahópin og var alveg frábær í alla staði. Skilaði miklu í umræðu um starfið í leikskólanum bæði fyrir og eftir ferðina.

7.3 Móttaka nýliða

Engin skrifleg áætlun er varðandi móttöku starfsmanna sem eru að hefja störf í leikskólanum. Leikskólastjórinn tekur á móti nýjum starfsmanni, kynnir fyrir honum starfið í leikskólanum, sýnir honum húsið og kynnir hann fyrir starfsfólki. Svo tekur deildarstjórinn við og kemur honum inn í starfið á deildinni sem hann er að fara að vinna á (samkvæmt leikskólastjóra). Í viðtali við leikskólastjóra kom eftirfarandi fram í sambandi við móttöku nýliða:

Ekki mikið um að starfsmenn fái aðlögun þegar þeir byrja. Starfsmenn koma í heimsókn og læra svo starfið eiginlega um leið og þeir byrja. Formleg viðtöl hafa ekki verið við starfsmann eftir lok reynslutímans, meira er um óformlegt spjall að ræða. Leikskólastjórinn er mjög sýnilegur í þessum leikskóla, kemur inn á allar deildir og spjallar. Einfalt fyrir starfsmann að ná sambandi við hann. Starfsmenn leita hiklaust til leikskólastjórans ef óánægja er eða finnst eitthvað eiga að vera öðruvísi

7.4 Vinnuaðstaða - undirbúningur

Að sögn leikskólastjóra eru undirbúningstímarnir yfirleitt teknir inni í kaffistofu. Einstaka sinnum eru þeir teknir inni á skrifstofu hjá leikskólastjóra ef aðstæður leyfa það. Ef það er eitthvað sérstakt þá er líka hægt að taka undirbúning heima en það er þó sjaldgæft. Að sjálfsögðu er lítil vinnufriður þar sem á sama tíma er oft starfsfólk í kaffi. Lítið skrifborð er þar inni og stóll en engin tölva. Samkvæmt leikskólastjóra fá starfsmenn tölvu til afnota þegar deildum hefur verið fækkað um eina næsta haust. Í kaffistofunni er einnig ljósritunarvél, plöstinarvél og pappírsskeri.

Í Kjarasamningum leikskólakennara stendur í grein 2.7.1: „*Undirbúningstími leikskólakennara í leikskólum er 4 klst. á viku miðað við fullt starf en deildarstjóra 5 klst. Undirbúningstími notist m.a. til starfsáætlanagerðar, viðtalstíma fyrir foreldra og annars foreldrasamstarfs, atferlisathugana og kynnisferða.*“ Að sögn leikskólastjóra eru leiðbeinendur ekki með fastan undirbúning, hann er ekki kominn í kjarasamning við Grindavík. Í kjarasamningi Starfsmannafélags Keflavíkur er kominn undirbúningstími fyrir leiðbeinendur. Þrátt fyrir þetta er sú krafa gerð á leiðbeinendur að þeir sinni flest öllu starfi til jafns við leikskólakennarana. Þeir hafa stundum getað undirbúið sig í útiveru barnanna.

Leiðbeinendur hafa kvartað yfir þessu. Það sama gildir um deildarstjóra sem ekki eru leikskólakennarar, þeir hafa ekki heldur fengið undirbúning og að sjálfsögðu eru þeir óánægðir með það. Þeir hafa þurft að ræna sér tíma til undirbúnings frá börnunum (samkvæmt leikskólastjóra).

Í spurningakönnun kemur fram óánægja starfsmanna með vinnuaðstöðu sína. Enginn starfsmaður segir hana mjög góða, fjórir eða 28,5% segja hana góða, sex eða 42,8% sæmilega og fjórir eða 28,5% segja hana slæma. Enginn segir hana mjög slæma. Eins og fram hefur komið standa til úrbætur af hendi rekstraraðila í þessum málum og er mikilvægt að þær verði vel úr garði gerðar.

7.5 Starfsmannahandbók

Engin starfsmannahandbók er til en vísi að henni sáu undirritaðar t.d. á veggjum inni á deildum. Þar voru sameiginleg markmið og leiðir að því hvernig bregðast á við t.d. með aga. Einnig voru til nokkur blöð með leiðbeiningum um starfið.

7.6 Samskipti milli deilda

Sama dagskipulag og tímasetningar eru á öllum deildum að sögn leikskólastjóra. Sama tímasetning er á öllum deildum en ekki er þar með sagt að allir séu að byrja á sömu mínútnni, það er tekið tillit til aðstæðna.

Sameiginleg agastefna ríkir og eru nokkrar reglur skrifaðar og hanga inni á deildum. Þar stendur m.a.: „Við öskrum ekki á börnin.“ Nota ekki orð eins og „þetta er bannað“ heldur „það er ekki í boði að haga sér svona.“ Mikið er rætt um vinskapið við börnin til að ýta undir að þau séu góð hvert við annað en það jafnframt virt að sumir vilja vera meira með öðrum.

Stjórnendur segjast ekki finna fyrir samkeppni milli deilda og starfsmenn séu duglegir að skiptast á hugmyndum og séu tilbúnir að deila með öðrum. Hver deild hefur þó sín sérkenni og starfsmenn eru sammála um að vera svolítið ósammála, þ.e. að virða það að við erum manneskjur og að það eru ekki allir eins.

8 Samstarf við foreldra

8.1 Aðlögun barna

Eingöngu er um einstaklingsaðlögun barna að ræða, þ.e. eitt og eitt barn byrjar í senn. Leikskólastjóri tekur á móti foreldrum og barni og sýnir þeim leikskólann. Deildarstjóri tekur svo viðtal við foreldrið á aðlögunartímabilinu.

Á fyrsta mánuðinum fá foreldrar viðtal við leikskólastjóra. Það er einkaviðtal, ekki hefur verið boðið upp á kynningu á leikskólanum fyrir foreldrahóp ennþá en hafa verið að velta þeim möguleika fyrir sér samkvæmt skólastjórnendum. Börnin hafa undanfarið verið orðin þriggja ára þegar þau byrja í leikskólanum og einkennist aðlögunin af því. Alltaf er haldið sig við viku aðlögun að lágmarki og tímabilið getur farið upp í hálfan mánuð.

8.2 Foreldraviðtöl og fundir

Foreldraviðtöl eru haldin í febrúar og mars. Allir foreldrar eru boðaðir í viðtal einu sinni á ári en geta jafnframt beðið um viðtal oftar. Hópstjórar sjá um viðtöl við foreldra í sínum hóp. Ekki voru fyllt út eyðublöð/þroskamát á síðasta ári vegna þess hve leikskólakennarar eru fáir að sögn skólastjórnenda.

Foreldrafundir eru haldnir að hausti. Starfsmenn hveurrar deildar halda fund með „sínun“ foreldrum, kynna vetrarstarfið og einnig er dagskipulagið kynnt fyrir nýjum foreldrum.

Foreldrar voru beðnir um að meta gæði foreldraviðtala; fjörutíu og fjórir af þeim áttatíu sem svöruðu eða 55% töldu viðtölin mjög góð, þrjátíu og tveir eða 40% töldu þau góð, fjórir eða 5% foreldra töldu viðtölin sæmleg. Enginn gaf foreldraviðtölum lægri einkunn.

Foreldrar voru beðnir að leggja mat á hve mikið einstaklingsbundnum þörfum barnsins þeirra sé mætt í leikskólanum. Átján af þeim sjötíu og átta foreldrum sem svöruðu þessari spurningu eða 23% töldu þeim mjög mikið sinnt, þrjátíu og sex eða 46% töldu þeim mikið sinnt, nítján eða 24,5% töldu þeim nokkuð sinnt og fimm foreldrar eða 6,5% töldu þeim lítið sinnt.

Ástæða er til að starfsfólk ræði þessa niðurstöðu; rúmlega 30% foreldra telja að einstaklingsbundnum þörfum barna þeirra sé ekki sinnt nema nokkuð eða lítið og þyrfti að íhuga þetta vel; greina ástæður og leita leiða til úrbóta.

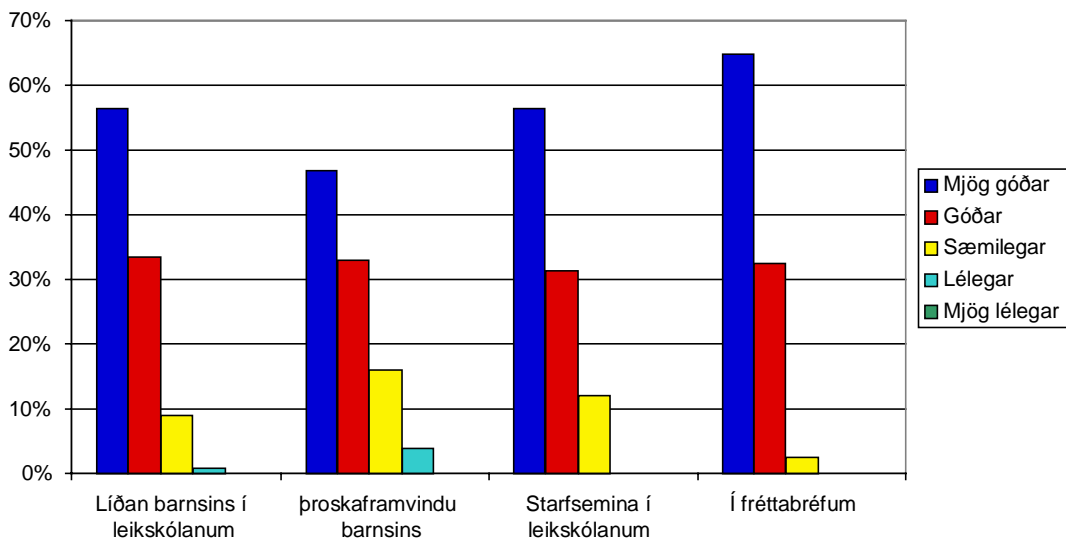
8.3 Fréttabréf - upplýsingatöflur

Upplýsingamiðlun milli foreldra og starfsmanna fer oftast fram í daglegum samskiptum; í fataherbergi á morgnana og úti í garði eftir hádegi. Í viðtali við skólastjórnendur kom fram eftirfarandi athugasemd: „Það er erfðara, börnunum er stundum skutlað inn fyrir hliðið“. Þess má geta til útskýringar að hliðið er framan við leikskólann en garðurinn liggur að stórum hluta bak við húsið og foreldrar hitta aðeins einn starfsmann sem sér um það svæði. Upplýsingataflan er mikið notuð til að upplýsa foreldra um hvað verið er að gera. Fréttabréf deilda hefur verið gefið út frá því haustið 2000. Allar deildir eru búnar að gefa út hver sitt fréttabréf í eitt skipti og stefnt er að því að halda því áfram.

Leikskólastjóri sér um að gefa út fréttabréf fyrir alla foreldra. Það kemur út fjórum til sex sinnum á ári.

Foreldrar voru beðnir að leggja mat á gæði þeirra upplýsinga sem leikskólinn lætur þeim í té og eru niðurstöður birtar hér í súluriti.

Gæði upplýsinga sem leikskólinn lætur foreldrum í té:



Augljóslega eru foreldrar almennt mjög ánægðir með þær upplýsingar sem leikskólinn lætur þeim í té. Mest er ánægjan með fréttabréfin, aðeins minni með upplýsingar um proskaframvindu barnsins; þrír foreldrar telja þær upplýsingar vera lélegar. Einn telur upplýsingar um líðan lélegar. Enginn gefur einkunnina mjög lélegt.

8.4 Foreldrafélag

Foreldrafélag var stofnað við leikskólann 1. nóvember 2000. Foreldrafélag hefur ekki verið starfandi með formlegum hætti fyrir. Stjórn foreldrafélagsins fundar fyrsta miðvikudag í mánuði hverjum í leikskólanum. Leikskólastjóri situr fundina sem tengiliður. Jólball var í höndum foreldrafélagsins og var það haldið á laugardegi milli jóla og nýárs. Foreldrar greiða 200 kr. á mánuði í tilbreytingarsjóð.

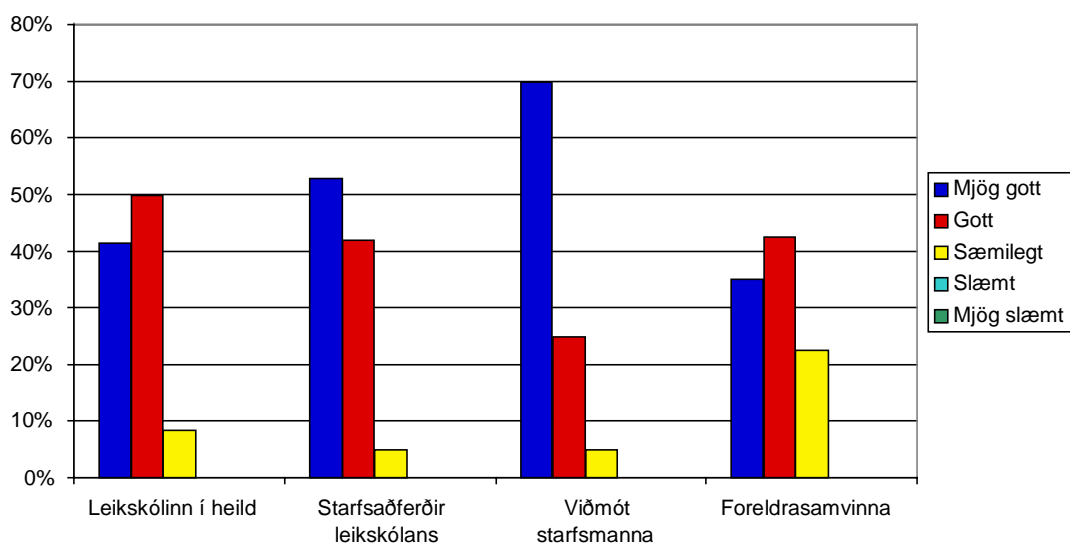
Foreldrar voru beðnir um að meta hve mikið þeir geti haft áhrif á starf leikskólans. Sjö foreldrar af þeim áttatíu sem svöruðu spurningunni eða tæplega 9% telja sig geta haft mjög mikil áhrif á starf leikskólans samkvæmt spurningakönnun. Þrjátíu og fjórir eða 42% telja sig geta haft mikil áhrif; þrjátíu og fimm eða 44% telja sig geta haft nokkur áhrif og fjórir eða 5% foreldra telja sig geta haft lítil áhrif á starf leikskólans.

9 Viðhorf foreldra til skólstarfsins

9.1 Viðhorf foreldra sem fram komu í spurningakönnun

Greint er frá mati foreldra á gæðum foreldraviðtala og upplýsingamiðlun leikskólans; dagskipulagi og aðstöðu barnanna í leikskólanum í köflum helguðum því efni hér að framan. Viðhorf foreldra til leikskólstarfsins er almennt mjög jákvætt og starfsmenn fá mikið hól; algengt var að foreldrar nefndu stöðugleika í starfsmannahópnum sem mesta styrkleika leikskólans. Í spurningakönnuninni voru foreldrar beðnir um að meta leikskólann í heild, foreldrasamvinnuna í heild, viðmót starfsmanna og starfsaðferðir leikskólans. Niðurstöður eru birtar hér í súluriti:

Viðhorf foreldra – samantekt



Augljóst er að foreldrar eru almennt mjög ánægðir, sérstaklega þó með viðmót starfsmanna, lýsa heldur minni ánægju með foreldrasamvinnuna, enginn gefur einkunnina slæmt eða mjög slæmt.

10 Umbótastarf - framtíðarsýn

10.1 Umbótastarf - þróunarverkefni

Ekki hefur verið unnið að þróunarverkefni ennþá en umbótastarf hefur verið í gangi. Má þar helst nefna þegar tekin var ákvörðun um að fækka tilbúnum leikföngum og vinna meira með skapandi efnivið. Ekki er þó um neina útfærða hugmyndafræði að ræða.

Leikskólinn byrjaði að bjóða upp á heitar máltíðir í tilraunaskyni 1988. Útireglur voru teknar markvisst til endurskoðunar fyrir nokkru. Mikið starf hefur verið unnið með elstu barna starfið og samskipti við Grunnskóla Grindavíkur.

Mat á hvernig til hefur tekist í þessum verkefnum hefur að mestu leyti verið huglægt eða óformlegt að sögn skólastjórna.

10.2 Framtíðarsýn

Þeir þættir sem starfsmenn nefndu helst í svörum sínum í könnuninni tengdust mjög breytingum á húsnæði og aðstöðu leikskólans sem væntanlega verða gerðar í sumar. Hér er gripið niður í svör þeirra sem dæmi:

- ♦ „*Betri aðstaða til undirbúnings og foreldraviðtala*“
- ♦ „*Betra hús og lóð, fáum sal og listaskála, minni barnahópur*“

Annað sem nefnt var:

- ♦ „*Finna aðferð til að meta starfið – skriflega.*“
- ♦ „*Hamingja, hreysti og hollusta*“ *sem einkunnarorð leikskólans*
- ♦ „*Halda áfram að hlúa að leiknum og njóta nánasta umhverfis.*“
Þar sem styrkur starfsins liggur greinilega í leiknum, góðum samskiptum, sjávarþorpsmenningunni og nálægðinni við náttúruna væri tilvalið að grípa þessi orð á lofti og halda áfram að byggja ofan á og þróa meira það starf sem fyrir er.
- ♦ „*Að sjá leikskólann blómstra og hamingjusöm börn í barnvænum skóla!*“
Þetta verða lokaorðin og eru vel við hæfi.

Fylgiskjöl:

1. Framkvæmdaáætlun
2. Spurningakönnun til foreldra
3. Spurningakönnun til starfsmanna
4. Viðtalsrammi við skólastjórnendur

Akureyri 22. nóvember 2000

Framkvæmdaáætlun vegna úttektar á leikskólanum v/Dalbraut í Grindavík.

Byggt á verkefnisforsendum sem menntamálaráðuneytið hefur látið í té.

Hér er gerð tillaga um nálgun viðfangsefnisins af hálfu matsaðila.

Þeir þættir sem úttektin beinist sérstaklega að samkvæmt fyrirliggjandi viðmiðunum frá menntamálaráðuneytinu eru eftirfarandi:

- ◆ Aðstaða í leikskólanum, húsnæði, útileiksvæði, leikföng, starfsfólk
- ◆ Stjórnun skólans, rekstur hans og sérstaða
- ◆ Starfsfólk
- ◆ Börnin í skólanum
- ◆ Námsþættir í skólastarfinu, innihald þeirra og vægi
- ◆ Uppeldisáætlun/aðalnámskrá í innra starfi skólans
- ◆ Samskipti innan skólans, samstarf og starfsandi
- ◆ Samskipti og samstarf við umhverfi skólans, þ.m.t. foreldra
- ◆ Viðhorf foreldra til skólastarfsins
- ◆ Umbótastarf/þróunarverkefni - framtíðarsýn

Aðferðafræði

1. **Greining fyrirliggjandi gagna:** Rýnt í gögn og skriflegar lýsingar skólans á því sem til er um starfið, markmið, áætlanir og mat, auk þess að kynna sér námsþætti í innra starfi skólans; innihald þeirra og vægi - gera samanburð við uppeldisáætlun/aðalnámskrá og lög og reglugerðir.
2. **Fundir, viðtöl:** Kannaðar áherslur og forystuhlutverk skólastjórnenda varðandi umbótastarf, þróunarverkefni og framtíðarsýn auk þess að kynnast stjórnun leikskólans, rekstri hans og sérstöðu. Aflað upplýsinga um samskipti og samstarf við umhverfi skólans og foreldrasamstarf.
3. **Kannanir:** Allir starfsmenn og foreldrar verða beðnir að svara spurningakönnun í sambandi við viðhorf til skólans, samskipti, samstarf og starfsanda, rekstur og stjórnun skólans, forystuhlutverk skólastjórnenda, framtíðarsýn o.fl. Spurningakönnunin verður samin með hliðsjón af ýmsum spurningalistum sem lagðir hafa verið fyrir í fyrra mati ráðuneytisins en auk þess mun könnunin þróast út frá lestri og greiningu gagna frá leikskólanum síðustu ár.

4. Uppeldisfræðileg skráning / heimsókn: Áætluð er ein heimsókn auk netsamskipta og símafundar sem ætlaður er til gagnaöflunar og kynningar á matinu. Heimsóknin er ætluð fyrir kannanir, viðtöl og til að fylgjast með starfinu á deildunum. Leitast verður við að skynja staðblæ leikskólans og kynnast börnunum með því að dvelja á vettvangi í tvo daga og verður uppeldisfræðileg skráning notuð í því skyni.

Gögn - gagnaöflun

A: Upplýsingar verða sóttar til eftirfarandi aðila:

- ◆ Skólastjórnendur (viðtöl - skýrslur/gögn)
- ◆ Starfsfólk leikskólans (könnun - viðtöl - uppeldisfræðileg skráning)
- ◆ Nemendur leikskólans (heimsókn - viðtöl - uppeldisfræðileg skráning)
- ◆ Foreldrar (könnun)

Gert er ráð fyrir því að leikskólastjóri láti í té yfirlit um tölfræðilega þætti sem snerta skólalahaldið, nemendafjölda, skiptingu í deildir, samsetningu starfsmannahópsins, menntun og starfsaldur og jafnframt yfirlit um aðstöðu, húsnaði (teikningu) og nýtingu þess.

B: Kallað verður eftir gögnum skólans varðandi:

- ◆ Stefnumótun skólans og innra skipulag
- ◆ Skólanámskrá
- ◆ Markmiðssetning - mat
- ◆ Vinnuáætlanir - vinnuleiðbeiningar
- ◆ Foreldrasamstarf
- ◆ Kennsla nemenda með sérþarfir
- ◆ Fundargerðir (starfsmannafundir, deildafundir, foreldrafundir) - sl. tvö ár
- ◆ Fréttabréf - sl. fimm ár
- ◆ Ársskýrsla - sl. fimm ár
- ◆ Handbækur (starfsmannahandbók, foreldrahandbók)

Skipulag og tímasetningar:

Viðfangsefni	Tilhögun	Tími
Undirbúningur	Drög að framkvæmdaáætlun / verkefnislýsingu, áætlun um skipulag vinnu á vettvangi og gagnaöflunar	Nóvember
Símafundur og netsamskipti	Gagnaöflun, kynning á fyrirkomulagi og aðferðafræði við matið	Desember
Úrvinnsla gagna I	Úrvinnsla frumgagna, kannanir fullmótaðar	Desember
Heimsókn	Viðtöl við skólastjórnendur, kannanir lagðar fyrir starfsmenn og foreldra, leitast við að leggja mat á staðblæ (menningu) leikskólans, með uppeldisfræðilegri skráningaraðferð	Janúar
Úrvinnsla gagna II	Lokaúrvinnsla gagna (af vettvangi; kannanir, viðtöl), undirbúningur að skýrslugerð, ályktanir og niðurstöður mótaðar	Janúar
Skýrsla rituð	Ritun skýrslu og frágangur	Febrúar
Skil á skýrslu	Skýrslu skilað til Menntamálaráðuneytis	Mars 2001

Könnun meðal foreldra í leikskólanum v/Dalbraut

Kæru foreldrar. Ár hvert fer fram mat á tveimur leikskólum á vegum Menntamálaráðuneytisins. Í ár varð leikskólinn v/Dalbraut í Grindavík fyrir valinu. Undirritaðar hafa tekið að sér að framkvæma matið. Könnun þessi er lögð fyrir foreldra allra barna leikskólans. Ykkar mat er mjög mikilvægt og við óskum þess að þið sjáið ykkur fært að svara spurningunum.

1. Legðu mat á eftirfarandi þætti:

	Mjög góð/ur	Góð/ur	Sæmileg/ur	Slæm/ur	Mjög slæm/ur
a) leikskólann	<input type="checkbox"/>	<input type="checkbox"/>	<input type="checkbox"/>	<input type="checkbox"/>	<input type="checkbox"/>
b) viðmót starfsmanna	<input type="checkbox"/>	<input type="checkbox"/>	<input type="checkbox"/>	<input type="checkbox"/>	<input type="checkbox"/>
c) starfsaðferðir leikskólans	<input type="checkbox"/>	<input type="checkbox"/>	<input type="checkbox"/>	<input type="checkbox"/>	<input type="checkbox"/>
d) foreldraviðtölin	<input type="checkbox"/>	<input type="checkbox"/>	<input type="checkbox"/>	<input type="checkbox"/>	<input type="checkbox"/>
e) foreldrasamvinnuna	<input type="checkbox"/>	<input type="checkbox"/>	<input type="checkbox"/>	<input type="checkbox"/>	<input type="checkbox"/>
e) lóð leikskólans	<input type="checkbox"/>	<input type="checkbox"/>	<input type="checkbox"/>	<input type="checkbox"/>	<input type="checkbox"/>
f) húsnæði leikskólans	<input type="checkbox"/>	<input type="checkbox"/>	<input type="checkbox"/>	<input type="checkbox"/>	<input type="checkbox"/>
g) búnað leikskólans	<input type="checkbox"/>	<input type="checkbox"/>	<input type="checkbox"/>	<input type="checkbox"/>	<input type="checkbox"/>

1.1 Legðu mat á dagskipulagið: Of frjálstlegt Sveigjanlegt Fastmótað Of stíft

1.2 Hvað finnst þér gott í dagskipulaginu? _____

1.3 Finnst þér þörf á að breyta einhverju í dagskipulaginu og þá hverju? _____

2. Hve greinargóðar upplýsingar telur þú foreldra fá um:

	Mjög góðar	Góðar	Sæmilegar	Lélegar	Mjög lélegar
a) líðan barnsins í leikskólanum?	<input type="checkbox"/>	<input type="checkbox"/>	<input type="checkbox"/>	<input type="checkbox"/>	<input type="checkbox"/>
b) þroskaframvindu barnsins?	<input type="checkbox"/>	<input type="checkbox"/>	<input type="checkbox"/>	<input type="checkbox"/>	<input type="checkbox"/>
c) starfsemina í leikskólanum?	<input type="checkbox"/>	<input type="checkbox"/>	<input type="checkbox"/>	<input type="checkbox"/>	<input type="checkbox"/>
d) í fréttabréfum?	<input type="checkbox"/>	<input type="checkbox"/>	<input type="checkbox"/>	<input type="checkbox"/>	<input type="checkbox"/>

2.1 Hve mikil áhrif geta foreldrar haft á starf leikskólans?

Mjög mikil	Mikil	Nokkur	Lítill	Mjög lítill
<input type="checkbox"/>	<input type="checkbox"/>	<input type="checkbox"/>	<input type="checkbox"/>	<input type="checkbox"/>

2.2 Hve mikið er einstaklingsbundnum þörfum barnsins þíns mætt?

Mjög mikið	Mikið	Nokkuð	Lítið	Mjög lítið
<input type="checkbox"/>	<input type="checkbox"/>	<input type="checkbox"/>	<input type="checkbox"/>	<input type="checkbox"/>

3. Hver er sérstaða leikskólans miðað við aðra leikskóla?

3.1 Hverjar eru sterku hliðar leikskólans að þínu mati? _____

3.2 Hverjar eru veiku hliðar leikskólans að þínu mati? _____

4. Annað sem þú vilt láta koma fram: _____

Bestu þakkir fyrir að svara spurningunum

Björg Sigurvinsdóttir

Margrét J Þorvaldsdóttir

Könnun meðal starfsmanna í leikskólanum v/Dalbraut

Kæri starfsmaður í leikskólanum v/Dalbraut. Eins og þér er kunnugt er yfirstandandi úttekt á starfsemi leikskólans. Við leitum til þín með þennana spurningalista og biðjum þig að svara honum hér á staðnum.

1. Almennar upplýsingar:

- | | Leikskólakennari | Leiðbeinandi | Annað starf í leikskólanum | | | |
|-------------------------------|--------------------------|--------------------------|----------------------------|--------------------------|--------------------------|--------------------------|
| a) Starfsheiti | <input type="checkbox"/> | <input type="checkbox"/> | | | | |
| b) Starfsaldur í leikskólanum | <input type="checkbox"/> | <input type="checkbox"/> | <input type="checkbox"/> | <input type="checkbox"/> | <input type="checkbox"/> | <input type="checkbox"/> |

2. Legðu mat á eftirfarandi þætti:

- | | Mjög góð/ur | Góð/ur | Sæmileg/ur | Slæm/ur | Mjög slæm/ur |
|-------------------------------|--------------------------|--------------------------|--------------------------|--------------------------|--------------------------|
| a) leikskólann sem vinnustað | <input type="checkbox"/> | <input type="checkbox"/> | <input type="checkbox"/> | <input type="checkbox"/> | <input type="checkbox"/> |
| b) viðmót starfsmanna | <input type="checkbox"/> | <input type="checkbox"/> | <input type="checkbox"/> | <input type="checkbox"/> | <input type="checkbox"/> |
| c) starfsaðferðir leikskólans | <input type="checkbox"/> | <input type="checkbox"/> | <input type="checkbox"/> | <input type="checkbox"/> | <input type="checkbox"/> |
| d) vinnuaðstöðu þína | <input type="checkbox"/> | <input type="checkbox"/> | <input type="checkbox"/> | <input type="checkbox"/> | <input type="checkbox"/> |
| e) lóð leikskólans | <input type="checkbox"/> | <input type="checkbox"/> | <input type="checkbox"/> | <input type="checkbox"/> | <input type="checkbox"/> |
| f) húsnæði leikskólans | <input type="checkbox"/> | <input type="checkbox"/> | <input type="checkbox"/> | <input type="checkbox"/> | <input type="checkbox"/> |
| g) búnað leikskólans | <input type="checkbox"/> | <input type="checkbox"/> | <input type="checkbox"/> | <input type="checkbox"/> | <input type="checkbox"/> |

2.1 Hver er *sérstaða* leikskólans miðað við aðra leikskóla? _____

2.2 Hverjar eru *sterku* hliðar leikskólans að þínu mati? _____

2.3 Hverjar eru *veiku* hliðar leikskólans að þínu mati? _____

3. Legðu mat á *samskiptin*:

- | | Mjög góð | Góð | Sæmileg | Slæm | Mjög slæm |
|-------------------------------|--------------------------|--------------------------|--------------------------|--------------------------|--------------------------|
| a) á þinni deild | <input type="checkbox"/> | <input type="checkbox"/> | <input type="checkbox"/> | <input type="checkbox"/> | <input type="checkbox"/> |
| b) á milli deilda | <input type="checkbox"/> | <input type="checkbox"/> | <input type="checkbox"/> | <input type="checkbox"/> | <input type="checkbox"/> |
| c) stjórnenda / starfsmanna | <input type="checkbox"/> | <input type="checkbox"/> | <input type="checkbox"/> | <input type="checkbox"/> | <input type="checkbox"/> |
| d) starfsmanna / barna | <input type="checkbox"/> | <input type="checkbox"/> | <input type="checkbox"/> | <input type="checkbox"/> | <input type="checkbox"/> |
| e) barnanna innbyrðis | <input type="checkbox"/> | <input type="checkbox"/> | <input type="checkbox"/> | <input type="checkbox"/> | <input type="checkbox"/> |
| f) starfsmanna / foreldra | <input type="checkbox"/> | <input type="checkbox"/> | <input type="checkbox"/> | <input type="checkbox"/> | <input type="checkbox"/> |
| g) leikskólans / yfirstjórnar | <input type="checkbox"/> | <input type="checkbox"/> | <input type="checkbox"/> | <input type="checkbox"/> | <input type="checkbox"/> |

4. Legðu mat á stjórnun leikskólans:

	Mjög góð/gott	Góð/gott	Sæmileg/t	Slæm/t	Mjög slæm/t
a) stjórnun leikskólastjóra	<input type="checkbox"/>	<input type="checkbox"/>	<input type="checkbox"/>	<input type="checkbox"/>	<input type="checkbox"/>
b) stjórnun deildarstjóra	<input type="checkbox"/>	<input type="checkbox"/>	<input type="checkbox"/>	<input type="checkbox"/>	<input type="checkbox"/>
c) upplýsingastreymi	<input type="checkbox"/>	<input type="checkbox"/>	<input type="checkbox"/>	<input type="checkbox"/>	<input type="checkbox"/>
d) handleiðsla starfsmanna	<input type="checkbox"/>	<input type="checkbox"/>	<input type="checkbox"/>	<input type="checkbox"/>	<input type="checkbox"/>
e) faglegur stuðningur	<input type="checkbox"/>	<input type="checkbox"/>	<input type="checkbox"/>	<input type="checkbox"/>	<input type="checkbox"/>
f) móttaka nýrra starfsmanna	<input type="checkbox"/>	<input type="checkbox"/>	<input type="checkbox"/>	<input type="checkbox"/>	<input type="checkbox"/>

4.1 Hversu oft hefur þú farið í formlegt viðtal til:

	Aldrei	1 x á ári	2 x á ári	Oftar
a) leikskólastjóra?	<input type="checkbox"/>	<input type="checkbox"/>	<input type="checkbox"/>	<input type="checkbox"/>
b) deildarstjóra?	<input type="checkbox"/>	<input type="checkbox"/>	<input type="checkbox"/>	<input type="checkbox"/>

4.2 Hversu vel hafa starfsmannaviðtölin nýst þér:

	Mjög vel	Vel	Sæmilega	Lítið	Mjög lítið
a) viðtal við leikskólastjóra?	<input type="checkbox"/>	<input type="checkbox"/>	<input type="checkbox"/>	<input type="checkbox"/>	<input type="checkbox"/>
b) viðtal við deildarstjóra?	<input type="checkbox"/>	<input type="checkbox"/>	<input type="checkbox"/>	<input type="checkbox"/>	<input type="checkbox"/>

4.3 Skólanámskrá:

	Mjög vel	Vel	Sæmilega	Lítið	Mjög lítið
a) hvernig miðar umræðu?	<input type="checkbox"/>	<input type="checkbox"/>	<input type="checkbox"/>	<input type="checkbox"/>	<input type="checkbox"/>
b) hvernig miðar vinnu?	<input type="checkbox"/>	<input type="checkbox"/>	<input type="checkbox"/>	<input type="checkbox"/>	<input type="checkbox"/>

4.4 Hvernig er starfið í leikskólanum skipulagt?

	Alfarið einn	Í samvinnu við deildarstjóra	Í samvinnu við leiksk.k.	Í samvinnu við allt starfsfólk
a) Leikskólastjórinn skipuleggur (merkja má við fleiri en einn þátt)	<input type="checkbox"/>	<input type="checkbox"/>	<input type="checkbox"/>	<input type="checkbox"/>
	Alfarið einn	Í samvinnu við aðra deildarstjóra	Í samvinnu við starfsfólk deildar	Í samvinnu við allt starfsfólk
b) Deildarstjórinn skipuleggur (merkja má við fleiri en einn þátt)	<input type="checkbox"/>	<input type="checkbox"/>	<input type="checkbox"/>	<input type="checkbox"/>

4.5 Hvernig skilar skipulagningin sér í starfi?

	Mjög vel	Vel	Sæmilega	Lítið	Mjög lítið
a) faglegir þættir	<input type="checkbox"/>	<input type="checkbox"/>	<input type="checkbox"/>	<input type="checkbox"/>	<input type="checkbox"/>
b) vinnuþlön og verklýsingar	<input type="checkbox"/>	<input type="checkbox"/>	<input type="checkbox"/>	<input type="checkbox"/>	<input type="checkbox"/>

4.6 Hversu ánægð/ur ert þú með hvernig staðið er að:

	Ánægð	Frekar ánægð	Frekar óánægð	Óánægð
a) ákvörðunum í leikskólanum?	<input type="checkbox"/>	<input type="checkbox"/>	<input type="checkbox"/>	<input type="checkbox"/>
b) skipulagningu uppeldisstarfsins?	<input type="checkbox"/>	<input type="checkbox"/>	<input type="checkbox"/>	<input type="checkbox"/>
c) skipulagningu starfsmannafunda?	<input type="checkbox"/>	<input type="checkbox"/>	<input type="checkbox"/>	<input type="checkbox"/>
d) mati á uppeldisstarfinu?	<input type="checkbox"/>	<input type="checkbox"/>	<input type="checkbox"/>	<input type="checkbox"/>

5. Legðu mat á hvað einkennir eftirfarandi námsþætti í leikskólanum

Vægi: merktu við eitt atriði

Einkennandi: merktu við eitt til tvö hugtög

	Auka vægi	Hæfilegt	Minnka vægi		Gleði/ánægja	Ró	Of-skipulag	Laust í reipum	Tímaleysi/stress	Hræðsla við mistök
a)	Börn koma	<input type="checkbox"/>	<input type="checkbox"/>	<input type="checkbox"/>	<input type="checkbox"/>	<input type="checkbox"/>	<input type="checkbox"/>	<input type="checkbox"/>	<input type="checkbox"/>	<input type="checkbox"/>
b)	Börn sótt	<input type="checkbox"/>	<input type="checkbox"/>	<input type="checkbox"/>	<input type="checkbox"/>	<input type="checkbox"/>	<input type="checkbox"/>	<input type="checkbox"/>	<input type="checkbox"/>	<input type="checkbox"/>
c)	Elstu barna starf	<input type="checkbox"/>	<input type="checkbox"/>	<input type="checkbox"/>	<input type="checkbox"/>	<input type="checkbox"/>	<input type="checkbox"/>	<input type="checkbox"/>	<input type="checkbox"/>	<input type="checkbox"/>
d)	Fataherbergi	<input type="checkbox"/>	<input type="checkbox"/>	<input type="checkbox"/>	<input type="checkbox"/>	<input type="checkbox"/>	<input type="checkbox"/>	<input type="checkbox"/>	<input type="checkbox"/>	<input type="checkbox"/>
e)	Frjáls leikur	<input type="checkbox"/>	<input type="checkbox"/>	<input type="checkbox"/>	<input type="checkbox"/>	<input type="checkbox"/>	<input type="checkbox"/>	<input type="checkbox"/>	<input type="checkbox"/>	<input type="checkbox"/>
f)	Hópastarf	<input type="checkbox"/>	<input type="checkbox"/>	<input type="checkbox"/>	<input type="checkbox"/>	<input type="checkbox"/>	<input type="checkbox"/>	<input type="checkbox"/>	<input type="checkbox"/>	<input type="checkbox"/>
g)	Hreyfing	<input type="checkbox"/>	<input type="checkbox"/>	<input type="checkbox"/>	<input type="checkbox"/>	<input type="checkbox"/>	<input type="checkbox"/>	<input type="checkbox"/>	<input type="checkbox"/>	<input type="checkbox"/>
h)	Hvíld	<input type="checkbox"/>	<input type="checkbox"/>	<input type="checkbox"/>	<input type="checkbox"/>	<input type="checkbox"/>	<input type="checkbox"/>	<input type="checkbox"/>	<input type="checkbox"/>	<input type="checkbox"/>
i)	Matartímar	<input type="checkbox"/>	<input type="checkbox"/>	<input type="checkbox"/>	<input type="checkbox"/>	<input type="checkbox"/>	<input type="checkbox"/>	<input type="checkbox"/>	<input type="checkbox"/>	<input type="checkbox"/>
j)	Samstarf	<input type="checkbox"/>	<input type="checkbox"/>	<input type="checkbox"/>	<input type="checkbox"/>	<input type="checkbox"/>	<input type="checkbox"/>	<input type="checkbox"/>	<input type="checkbox"/>	<input type="checkbox"/>
k)	Samverustund	<input type="checkbox"/>	<input type="checkbox"/>	<input type="checkbox"/>	<input type="checkbox"/>	<input type="checkbox"/>	<input type="checkbox"/>	<input type="checkbox"/>	<input type="checkbox"/>	<input type="checkbox"/>
l)	Sérkennsla	<input type="checkbox"/>	<input type="checkbox"/>	<input type="checkbox"/>	<input type="checkbox"/>	<input type="checkbox"/>	<input type="checkbox"/>	<input type="checkbox"/>	<input type="checkbox"/>	<input type="checkbox"/>
m)	Skapandi starf	<input type="checkbox"/>	<input type="checkbox"/>	<input type="checkbox"/>	<input type="checkbox"/>	<input type="checkbox"/>	<input type="checkbox"/>	<input type="checkbox"/>	<input type="checkbox"/>	<input type="checkbox"/>
n)	Tónlist	<input type="checkbox"/>	<input type="checkbox"/>	<input type="checkbox"/>	<input type="checkbox"/>	<input type="checkbox"/>	<input type="checkbox"/>	<input type="checkbox"/>	<input type="checkbox"/>	<input type="checkbox"/>
o)	Útivera	<input type="checkbox"/>	<input type="checkbox"/>	<input type="checkbox"/>	<input type="checkbox"/>	<input type="checkbox"/>	<input type="checkbox"/>	<input type="checkbox"/>	<input type="checkbox"/>	<input type="checkbox"/>
p)	Val	<input type="checkbox"/>	<input type="checkbox"/>	<input type="checkbox"/>	<input type="checkbox"/>	<input type="checkbox"/>	<input type="checkbox"/>	<input type="checkbox"/>	<input type="checkbox"/>	<input type="checkbox"/>
q)	Vettvangsferðir	<input type="checkbox"/>	<input type="checkbox"/>	<input type="checkbox"/>	<input type="checkbox"/>	<input type="checkbox"/>	<input type="checkbox"/>	<input type="checkbox"/>	<input type="checkbox"/>	<input type="checkbox"/>
r)	Yngstu barna starf	<input type="checkbox"/>	<input type="checkbox"/>	<input type="checkbox"/>	<input type="checkbox"/>	<input type="checkbox"/>	<input type="checkbox"/>	<input type="checkbox"/>	<input type="checkbox"/>	<input type="checkbox"/>

5.1 Legðu mat á hversu mikið samræmi þér finnst vera í uppeldisstarfinu á milli deilda í leikskólanum:

	Mjög mikið	Mikið	Nokkuð	Lítið	Mjög lítið	
a)	samræmi námsþátta	<input type="checkbox"/>	<input type="checkbox"/>	<input type="checkbox"/>	<input type="checkbox"/>	<input type="checkbox"/>
b)	samræmi í vinnubrögðum	<input type="checkbox"/>	<input type="checkbox"/>	<input type="checkbox"/>	<input type="checkbox"/>	<input type="checkbox"/>
c)	samræmd agastefna	<input type="checkbox"/>	<input type="checkbox"/>	<input type="checkbox"/>	<input type="checkbox"/>	<input type="checkbox"/>

5.2 Legðu mat á dagskipulagið:

Of frjálst	Sveigjanlegt	Fastmótað	Of stíft
<input type="checkbox"/>	<input type="checkbox"/>	<input type="checkbox"/>	<input type="checkbox"/>

5.3 Hvað finnst þér gott í dagskipulaginu? _____

5.4 Finnst þér þörf á að breyta einhverju í dagskipulaginu og þá hverju? _____

6. Hvernig er staðið að mati á uppeldisstarfinu:

- 6.1 Hverjir meta? Hver fyrir sig Deildin Allir starfsmenn Leikskólakennarar Leiksk.stjóri
(merkja má við fleiri en einn þátt)

6.2 Hversu oft er metið?

- | | 1 x í viku eða oftar | 1 x í mán. | 2 x á ári | 1 x á ári | Aldrei |
|------------------------|--------------------------|--------------------------|--------------------------|--------------------------|--------------------------|
| a) hver fyrir sig | <input type="checkbox"/> | <input type="checkbox"/> | <input type="checkbox"/> | <input type="checkbox"/> | <input type="checkbox"/> |
| b) á deildarfundum | <input type="checkbox"/> | <input type="checkbox"/> | <input type="checkbox"/> | <input type="checkbox"/> | <input type="checkbox"/> |
| c) á starfsmannafundum | <input type="checkbox"/> | <input type="checkbox"/> | <input type="checkbox"/> | <input type="checkbox"/> | <input type="checkbox"/> |
| d) á öðrum vettvangi | <input type="checkbox"/> | <input type="checkbox"/> | <input type="checkbox"/> | <input type="checkbox"/> | <input type="checkbox"/> |

6.3 Hvaða matsaðferð er notuð?

- | | Óformlegt mat | Formlegt mat | Blanda af þessu tvennu |
|------------------------|--------------------------|--------------------------|--------------------------|
| a) hver fyrir sig | <input type="checkbox"/> | <input type="checkbox"/> | <input type="checkbox"/> |
| b) á deildarfundum | <input type="checkbox"/> | <input type="checkbox"/> | <input type="checkbox"/> |
| c) á starfsmannafundum | <input type="checkbox"/> | <input type="checkbox"/> | <input type="checkbox"/> |
| d) á öðrum vettvangi | <input type="checkbox"/> | <input type="checkbox"/> | <input type="checkbox"/> |

7. Legðu mat á þátttöku þína í skipulegri umræðu og ákvarðanatöku um eftirfarandi þætti:

- | | Oft | Stundum | Sjaldan | Aldrei |
|--|--------------------------|--------------------------|--------------------------|--------------------------|
| a) skipulag á einstökum þáttum starfsins | <input type="checkbox"/> | <input type="checkbox"/> | <input type="checkbox"/> | <input type="checkbox"/> |
| b) markmið leikskólans | <input type="checkbox"/> | <input type="checkbox"/> | <input type="checkbox"/> | <input type="checkbox"/> |
| c) áætlanagerð fyrir einstaka barn | <input type="checkbox"/> | <input type="checkbox"/> | <input type="checkbox"/> | <input type="checkbox"/> |
| d) áætlanagerð fyrir hóp | <input type="checkbox"/> | <input type="checkbox"/> | <input type="checkbox"/> | <input type="checkbox"/> |
| e) mat á einstaka þáttum í starfinu | <input type="checkbox"/> | <input type="checkbox"/> | <input type="checkbox"/> | <input type="checkbox"/> |
| f) mat á starfi deildarinnar | <input type="checkbox"/> | <input type="checkbox"/> | <input type="checkbox"/> | <input type="checkbox"/> |
| g) mat á starfi leikskólans | <input type="checkbox"/> | <input type="checkbox"/> | <input type="checkbox"/> | <input type="checkbox"/> |
| h) námskrá leikskólans | <input type="checkbox"/> | <input type="checkbox"/> | <input type="checkbox"/> | <input type="checkbox"/> |

8. Legðu mat á eftirtalin atriði varðandi foreldrasamstarf:

- 8.1 Foreldrasamstarf Mjög gott Gott Sæmilegt Slæmt Mjög slæmt

8.2 Hve greinargóðar upplýsingar telur þú foreldra fá um:

- | | | | | | |
|-----------------------------------|-------------------------------------|--------------------------------|------------------------------------|----------------------------------|---------------------------------------|
| a) líðan barnsins í leikskólanum? | <input type="checkbox"/> Mjög góðar | <input type="checkbox"/> Góðar | <input type="checkbox"/> Sæmilegar | <input type="checkbox"/> Lélegar | <input type="checkbox"/> Mjög lélegar |
| b) þroskaframvindu barnsins? | <input type="checkbox"/> | <input type="checkbox"/> | <input type="checkbox"/> | <input type="checkbox"/> | <input type="checkbox"/> |
| c) starfsemina í leikskólanum? | <input type="checkbox"/> | <input type="checkbox"/> | <input type="checkbox"/> | <input type="checkbox"/> | <input type="checkbox"/> |

9. Legðu mat á eftirtalin atriði varðandi börnin:

9.1 Þátttaka þín í leik barnanna:

	Mjög mikil	Mikil	Nokkur	Lítill	Mjög lítill
a) í leik inni	<input type="checkbox"/>	<input type="checkbox"/>	<input type="checkbox"/>	<input type="checkbox"/>	<input type="checkbox"/>
b) í leik úti	<input type="checkbox"/>	<input type="checkbox"/>	<input type="checkbox"/>	<input type="checkbox"/>	<input type="checkbox"/>

9.2 Hversu mikil áhersla er lögð á samvinnu barnanna?

	Mjög mikil	Mikil	Nokkur	Lítill	Mjög lítill
a)	<input type="checkbox"/>	<input type="checkbox"/>	<input type="checkbox"/>	<input type="checkbox"/>	<input type="checkbox"/>

b) Hvernig? _____

9.3 Hve mikil áhrif geta börnin haft á starf leikskólans?

	Mjög mikil	Mikil	Nokkur	Lítill	Mjög lítill
a)	<input type="checkbox"/>	<input type="checkbox"/>	<input type="checkbox"/>	<input type="checkbox"/>	<input type="checkbox"/>

b) Hvernig? _____

9.4 Legðu mat á hversu vel þér gengur að gera þér grein fyrir:

	Mjög vel	Vel	Sæmilega	Illa	Mjög illa
a) getu hvers barns	<input type="checkbox"/>	<input type="checkbox"/>	<input type="checkbox"/>	<input type="checkbox"/>	<input type="checkbox"/>
b) erfiðleikum hvers barns	<input type="checkbox"/>	<input type="checkbox"/>	<input type="checkbox"/>	<input type="checkbox"/>	<input type="checkbox"/>
c) líðan hvers barns	<input type="checkbox"/>	<input type="checkbox"/>	<input type="checkbox"/>	<input type="checkbox"/>	<input type="checkbox"/>
d) samskiptaháttum hópsins	<input type="checkbox"/>	<input type="checkbox"/>	<input type="checkbox"/>	<input type="checkbox"/>	<input type="checkbox"/>

10. **Annað sem þú vilt láta koma fram:** _____

10.1 **Hver er framtíðarsýn þín varðandi leikskólann?** _____

Viðtal við stjórnendur (leikskólastjóra og aðstoðarleikskólastjóra) **leikskólans v/Dalbraut**

Rekstur-Starfsmannastjórnun-Fagstjórnun

Rekstur:

- Ytri rammar, yfirstjórn leikskólamála í Grindavík, þjónusta við leikskólann, eldvarnar- og jarðskjálftaáætlanir.
- Samstarf við aðra leikskóla, grunnskóla, aðrar stofnanir eða skóla.
- Fjárhagsáætlun, hús, lóð og búnaður. Viðhald og innkaup.
- Fjöldi og nýting vistunarrýma, deilda og aldurskipting barna.
- Saga leikskólans.

Starfsmannastjórnun:

- Stöðugildi, starfsmannafjöldi, stöðuhlutfall þeirra og menntun.
- Ábyrgð og hlutverk millistjórnenda (aðstoðarleikskólastjóri og deildarstjórar).
- Starfsmannaviðtöl, fagleg leiðbeining og handleiðsla.
- Endurmenntun/fræðsla starfsmanna.
- Móttaka nýrra starfsmanna, starfsmannahandbók. Vinnuaðstæður starfsmanna og undirbúningur leikskólakennara/ófaglærðra.

Fagstjórnun:

- Skólanámskrá, vinnuferlið.
- Gerð ársáætlana og styttri áætlana (mánaðaráætlun og þema).
- Markmið og leiðir skólans. Hverjar eru áherslur skólans í stuttu máli og hvers vegna? Hver er sýnin á næstu framtíð.
- Dagskipulagið/stundaskrá. Hvernig er námssviðum leikskólans sinnt (samkvæmt aðalnámskrá).
- Eru sameiginlegar reglur í sambandi við agastjórnun (munnlegar /skriflegar).
- Samskipti milli deilda. Samræming og samvinna.
- Hvernig fer innra mat fram. Hverjir meta og hvaða tæki eru notuð.
- Hefur þróunarstarf eða umbótaverkefni verið í gangi.
- Fundir, hverjir og hvað oft. Hver skipuleggur og hver ber ábyrgð á þeim. Deildarstjórafundir, deildarfundir, starfsmannafundir, leikskólakennarafundir, foreldrafundir og fundir með stjórn foreldrafélagsins)
- Foreldrasamstarf, kynning á leikskólanum, aðlögun barna, foreldraviðtöl, gagnkvæm upplýsingamiðlun, dagleg samskipti, fundir, foreldrafélag, annað samstarf.