



ÍSLENSKA SKÓLAKERFIÐ

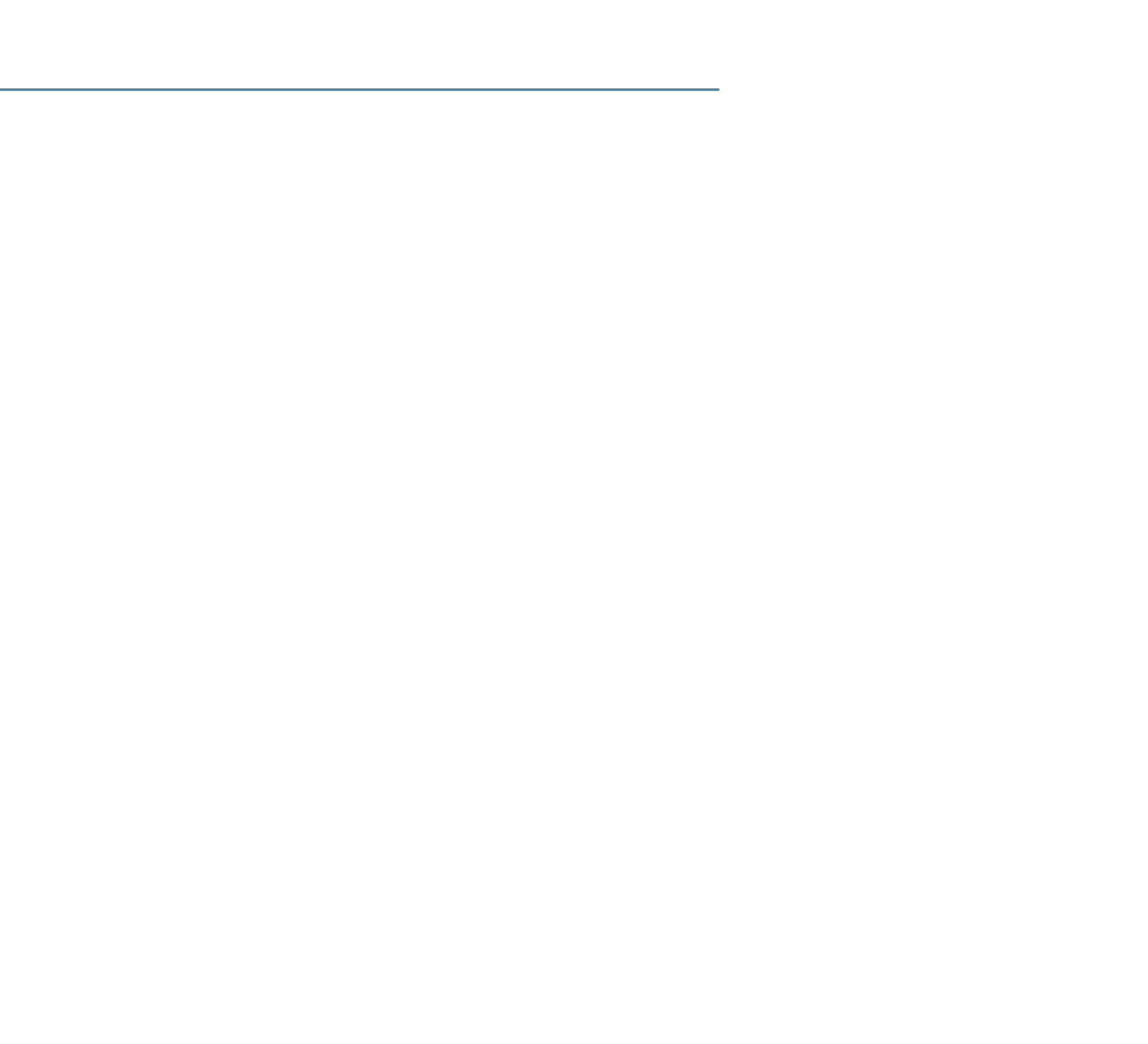


Útgefandi: Menntamálaráðuneytið
Sölvhólgötu 4, 150 Reykjavík
Sími: 560 9500
Bréfasími: 562 3068
Netfang: postur@mrn.stjr.is
Veffang: www.menntamálaraduneyti.is

Hönnun og umbrot: Auglýsingastofa Skaparans ehf.
Ljósmyndun: Guðmundur Ingólfsson

ÍSLENSKA SKÓLAKERFIÐ

MENNTAMÁLARÁÐUNEYTIÐ
2002



INNGANGUR	6
LEIKSKÓLAR	11
GRUNNSKÓLAR	14
FRAMHALDSSKÓLAR	19
HÁSKÓLAR	23
FULLORÐINSFRÆÐSLA	28
TÖFLUR OG GRÖF	31



INNGANGUR

Lög um skólaskyldu voru fyrst sett hér á landi árið 1907. Frá þeim tíma hefur skólastarf tekið miklum breytingum og skólaskylda barna og ungmenna lengst úr 4 árum í 10. Alþingi ber lagalega og pólitíska ábyrgð á skólakerfinu og ákveður grundvallarmarkmið þess og skipan en menntun á leik-, grunn-, framhalds- og háskólastigi heyrir undir menntamálaráðuneytið.

Í menntamálum á Íslandi hefur gilt sú meginregla að allir hafi jafnan rétt til náms án tillits til kyns, fjárhags, búsetu, trúar, fötlunar og menningarlegs eða félagslegs uppruna. Langflestir skólar heyrir undir hið opinbera og innan skólakerfisins eru fáar einkastofnanir. Nær allir einkaskólar njóta opinbers stuðnings.

Á árunum 1994-1997 voru sett ný lög um öll fjögur skólastigin. Nýjar aðalnámskrár fyrir leik-, grunn- og framhaldsskóla voru gefnar út árið 1999 og þannig lagður grunnur að skólastarfi í þekkingar- og tæknisamfélagi 21. aldarinnar. Í aðalnámskrám eru markmið laga um þessi skólastig útfærð nánar, sett viðmið og veittar leiðbeiningar um framkvæmdina.

ÁBYRGÐ OG FJÁRMÖGNUN

Í skólakerfinu hefur að talsverðu leyti verið komið á valdreifingu bæði með tilliti til ábyrgðar og ákvarðanatöku. Þetta endurspeglar almenna þróun í íslensku samfélagi. Árið 1996 var rekstur grunnskóla færður frá ríki til sveitarfélaga og bera því sveitarstjórnir nú ábyrgð á öllum rekstri grunnskóla, þ.m.t. byggingu, rekstri og viðhaldi mannvirkja og fer skólanefnd með málefni þeirra í hverju sveitarfélagi. Skólanefnd skal sjá um að öll skólaskyld börn í viðkomandi sveitarfélagi njóti lögboðinnar fræðslu. Skyldunám, þ.m.t. námsbækur og námsgögn, er ókeypis.

Bygging og rekstur leikskóla er á kostnað og ábyrgð sveitarstjórna sem skulu hafa forystu um að tryggja börnum dvöl í leikskólum. Foreldrar greiða gjald fyrir vistun barna sinna í leikskóla.



Rekstrarkostnaður framhaldsskóla er greiddur úr ríkissjóði. Byggingakostnaður og stofnkostnaður vegna aðstöðu skiptist milli ríkis og sveitarfélaga í hlutföllunum 60 á móti 40. Sveitarstjórnir bera ekki ábyrgð á rekstri skóla á framhaldsskólastigi en tilnefna tvo fulltrúa í skólanefndir þeirra.

Menntamálaráðuneytið gerir árangursstjórnunarsamninga (skólasamninga) við framhaldsskóla þar sem kveðið er á um starfsemi hvers skóla, þann árangur sem honum er ætlað að ná og um fjárveitingar til skólans. Skólasamningar eru umgjörð um samskipti menntamálaráðuneytisins og viðkomandi skóla en breyta þó hvorki ábyrgð ráðherra gagnvart Alþingi á rekstri skólans né þeim stjórnsýsluskyldum sem skólinn hefur lögum samkvæmt. Í framhaldsskólum er kennslan nemendum að kostnaðarlausu en þeir greiða innritunargjöld, námsgögn og hluta efniskostnaðar þar sem það á við.

Ríkisreknir háskólar eru sjálfstæðar ríkisstofnanir sem heyra undir menntamálaráðherra og lúta stjórn samkvæmt sérstökum lögum um hvern skóla. Háskólar geta verið sjálfseignarstofnanir og starfa þá eftir staðfestri skipulagsskrá, en einkaaðilum er heimilt að stofna háskóla að fengnu samþykki menntamálaráðherra. Æðsta stjórn ríkisháskóla er falin háskólaráði og skipar menntamálaráðherra allt að tvo fulltrúa í ráðið. Skólar á háskólastigi fá árlegar fjárveitingar sem þeir ráðstafa sjálfir. Í ríkisháskólum er kennslan nemendum að kostnaðarlausu en þeir greiða innritunargjöld og námsgögn.

MARKMIÐ SKÓLASTARFS

Markmið skólastarfs eru sett fram í lögum, reglugerðum og aðalnámskrám leik-, grunn- og framhaldsskóla.

Á leikskólastigi er lögð áhersla á skapandi starf og leik barnsins. Kappkosta skal í samvinnu við heimilin að efla alhliða þroska barna í samræmi við eðli og þarfir hvers og eins og leitast við að hlúa að þeim andlega og líkamlega svo að þau fái notið bernsku sinnar.



Meginmarkmið skyldunáms fyrir börn á aldrinum 6 til 16 ára er að búa nemendur undir líf og starf í lýðræðisþjóðfélagi í sífelldri þróun. Skipulag skólans og starfsemi hans skulu því móttast af umburðarlyndi, kristilegu siðgæði og lýðræðislegu samstarfi. Grunnskólinn skal veita nemendum tækifæri til að afla sér þekkingar og leikni og temja sér vinnubrögð sem stuðli að stöðugri viðleitni til menntunar og þroska. Leitast skal við að koma til móts við ólíkar þarfir einstaklinga með sveigjanlegu skólstarfi og fjölbreytilegum kennsluáðferðum.

Allir sem lokið hafa skyldunámi eða náð 18 ára aldri eiga rétt á að hefja nám á framhaldsskólastigi, sem að öllu jöfnu tekur til aldurshópsins 16 til 20 ára. Leitast skal við að bjóða nemendum val á námsleiðum og kennslu í samræmi við þarfir þeirra og óskir. Meginmarkmið menntunar á framhaldsskólastigi er að búa nemendur undir líf og starf í lýðræðissamfélagi með því að skapa þeim skilyrði til náms og þroska og búa þá undir störf í atvinnulífinu með námi er leiðir til starfsréttinda eða frekara náms.

Háskólar skulu veita nemendum sínum menntun til þess að sinna sjálfstætt vísindalegum verkefnum, nýsköpun og listum og til þess að gegna ýmsum störfum í þjóðfélaginu þar sem æðri menntunar er krafist. Háskólar eiga einnig að miðla fræðslu til almennings og veita þjóðfélaginu þjónustu í krafti þekkingar sinnar.

Megintilgangur fullorðinsfræðslu er að skapa fullorðnum tækifæri til menntunar án tillits til búsetu, aldurs, kyns, starfs eða fyrri menntunar.

Hlutverk tónlistarskóla er m.a. að auka hæfni nemenda til að flytja, greina, skapa og njóta tónlistar sem og að stuðla að öfluglu tónlistarlífi í landinu. Í landinu starfa um 90 tónlistarskólar, sem í flestum tilfellum eru reknir af sveitarfélögum eða njóta styrkja frá viðkomandi sveitarfélagi. Nemendur í tónlistarskólum eru á öllum aldri og ber skólunum að taka tillit til margbreytilegra áhugasviða nemenda og getu þeirra. Menntamálaráðuneytið gefur út aðalnámskrá tónlistarskóla.



MAT Á SKÓLASTARFI

Í samræmi við aukna valddreifingu í skólakerfinu og aukna ábyrgð menntastofnana, hafa skyldur þeirra um reglubundið gæðamat verið auknar og eftirlitshlutverk ráðuneytisins aukid.

Samkvæmt lögum og reglugerð frá 1994 um leikskóla ber menntamálaráðuneytinu að annast viðtækt mat á starfsemi leikskóla, þ.e. á frammistöðu þeirra almennt, með tilliti til markmiða í aðalnámskrá og skólanámskrám.

Í lögum um grunnskóla frá 1995 og lögum frá 1996 um framhaldsskóla er kveðið á um að allir grunn- og framhaldsskólar skuli taka upp aðferðir til þess að meta skólastarf, þ.m.t. kennslu, stjórnunarhætti og ytri samskipti. Á fimm ára fresti skal að frumkvæði menntamálaráðuneytisins gerð úttekt á sjálfsmatsaðferðum skóla. Menntamálaráðuneytinu ber einnig að annast ytra mat á starfsemi grunn- og framhaldsskóla til þess að tryggja að menntun sem þeir veita samræmist lögum, reglugerðum og aðalnámskrám.

Menntamálaráðherra skal hafa eftirlit með gæðum menntunar sem háskólar veita og að þeir uppfylli ákvæði laga. Ráðherra setur reglur um með hvaða hætti hver háskóli skuli uppfylla skyldur sínar um eftirlit með gæðum kennslu og rannsókna, hæfni kennara og hvernig ytra gæðaeftirliti skuli háttað.



NÁMSGÖGN OG PRÓF

Ríkið sér nemendum á grunnskólaaldri fyrir ókeypis námsgögnum og hefur Námsgagnastofnun umsjón með útgáfu þeirra. Helstu verkefni stofnunarinnar eru gerð og útgáfa námsgagna, dreifing námsgagna til grunnskóla og rekstur fræðslumyndasafns. Námsgögn fyrir framhalds- og háskólastig koma að mestu frá einkaaðilum og greiða nemendur fyrir þau.

Samræmd próf eru lögð fyrir í 4., 7. og 10. bekk grunnskóla og er framkvæmd þeirra á vegum Námsmatsstofnunar sem er ábyrg fyrir prófunum samkvæmt samningi við menntamálaráðuneytið. Stofnunin annast auk þess ýmsar rannsóknir á sviði menntamála.

Námsgagnastofnun og Námsmatsstofnun eru sjálfstæðar stofnanir á fjárlögum og starfa eftir sérstökum lögum, en heyra undir menntamálaráðuneytið.



LEIKSKÓLAR

Samkvæmt lögum um leikskóla nr. 78/1994 er leikskólinn fyrsta skólastigið í skóla-kerfinu og ætlaður börnum undir skólaskylduáldri. Þar eru m.a. sett fram meginmarkmið með uppeldi barna í leikskólum. Bygging og rekstur leikskóla er á kostnað og í umsjón sveitarstjórna sem er skylt að hafa forystu um að tryggja börnum dvöl í leikskólum. Fjöldi leikskóla er rúmlega 250.

AÐALNÁMSKRÁ

Menntamálaráðuneytið gefur út aðalnámskrá fyrir leikskóla. Þar er kveðið á um uppeldis- og menntunarhlutverk leikskólans, gildi leiks og meginstefnu um starfshætti og innra gæðamat. Í aðalnámskrá leikskóla frá 1999 er lýst sameiginlegum markmiðum og kröfum sem eiga við um allt leikskólastarf og lýst grundvallarviðhorfum og meginleiðum í uppeldi ungra barna. Í henni er einnig fjallað um námssvið leikskólans sem eru: hreyfing, málrækt, myndsköpun, tónlist, náttúra og umhverfi, menning og samfélag. Námssviðin skarast og þau eru samofin undirstöðupáttum leikskólastarfs: leik, daglegri umönnun og almennri lífsleikni.

Sérhver leikskóli á sjálfur að skipuleggja starfsemi sína og gera eigin skólanámskrá og námsáætlanir sem byggja á markmiðum laga um leikskóla og aðalnámskrár.

MARKMIÐ LEIKSKÓLASTARFS

Leikskólastarfið á að sameina umönnun og menntun, stuðla að alhliða þroska barnsins og búa það þannig undir lífið og skyldunám. Börn í leikskóla eiga að læra í leik og starfi með því að fást við verkefni við eðlilegar aðstæður. Hlutverk leikskólakennara er m.a. að skapa viðeigandi og þroskavænlegar námsaðstæður fyrir börn.



Í lögum um leikskóla frá 1994 eru meginmarkmið með starfsemi leikskóla sem hér segir:

- að veita börnum umönnun, búa þeim hollt uppeldisumhverfi og örugg leikskilyrði,
- að gefa börnum kost á að taka þátt í leik og starfi og njóta fjölbreyttra uppeldis-kosta barnahópsins undir leiðsögn leikskólakennara,
- að kappkosta í samvinnu við heimilin að efla alhliða þroska barna í samræmi við eðli og þarfir hvers og eins og leitast við að hlúa að þeim andlega og líkamlega svo að þau fái notið bernsku sinnar,
- að stuðla að umburðarlyndi og víðsýni barna og jafna uppeldisaðstöðu þeirra í hvívetna,
- að efla kristilegt siðgæði barna og leggja grundvöll að því að börn verði sjálfstæðir, hugsandi, virkir og ábyrgir þátttakendur í lýðræðisþjóðfélagi sem er í örri og sífældri þróun,
- að rækta tjáningar- og sköpunarmátt barna í þeim tilgangi að styrkja sjálfsmynd þeirra, öryggi og getu til að leysa mál sín á friðsamlegan hátt.

BÖRN MEÐ SÉRÞARFIR

Börn á leikskólaaldri, sem þurfa vegna fötlunar, tilfinningalegra eða félagslegra erfiðleika, eiga rétt á sérstakri aðstoð og þjálfun innan leikskólans undir handleiðslu sérfræðinga. Ráðgjafar- og sálfræðiþjónusta fyrir leikskóla á að veita foreldrum barna og starfsfólki leikskóla nauðsynlega ráðgjöf og þjónustu.

FORELDRASAMSTARF

Við flesta leikskóla starfa foreldrafélög en samstarf leikskóla og foreldra byggist á þeirri forsendu að foreldrar beri aðalábyrgð á uppeldi og velferð barna sinna.



MAT Á SKÓLASTARFI

Sérhver leikskóli skal móta aðferðir til að meta uppeldisstarf og stjórnunarhætti, samskipti innan leikskólans og tengsl við aðila utan hans.

Menntamálaráðuneytið sér um upplýsingaöflun og mat á starfi leikskóla og felur sérfræðingum með þekkingu á kennslu á þessu skólastigi og málefnum barna á leikskólaaldri að annast framkvæmd slíks mats. Því er ætlað að tryggja að starfsemi leikskóla sé í samræmi við ákvæði laga, reglugerða og aðalnámskrár leikskóla.



GRUNNSKÓLAR

Samkvæmt lögum um grunnskóla nr. 66/1995 er öllum börnum og unglingum á aldrinum 6 til 16 ára skylt að sækja 10 ára grunnskóla. Lögin kveða á um skyldu foreldra til að sjá um að börn þeirra innritist og sæki skóla og jafnframt um skyldu sveitarfélaga að sjá til þess að lögboðin fræðsla sé fyrir hendi. Í ágúst 1996 fluttist ábyrgð á skólahaldi á grunnskólastigi alfarið til sveitarfélaga. Fjöldi grunnskóla á landinu er um 190.

Skólaár í grunnskólum er 9 mánuðir. Samkvæmt lögum er lágmarksfjöldi kennsludaga 170 en í gildandi kjarasamningum kennara eru kennsludagar 180. Kennt er fimm daga vikunnar.

Allt skyldunám hvort sem þar fer fram í almennum grunnskólum, einkaskólum eða sérskólum skal vera í samræmi við ákvæði laga, reglugerða um skyldunám og aðalnámskrá grunnskóla.

MARKMIÐ

Hlutverk grunnskóla er, í samvinnu við heimilin, að búa nemendur undir líf og starf í lýðræðisþjóðfélagi sem er í sífelldri þróun. Starfshættir skóla eiga því að mótast af umburðarlyndi, kristlegu siðgæði og lýðræðislegu samstarfi. Skólinn á að temja nemendum vísýni og efla skilning þeirra á kjörum fólks og umhverfi, íslensku þjóðfélagi, sögu þess og sérkennum og skyldum einstaklingsins við samfélagið. Grunnskólinn á að leitast við að haga störfum sínum í sem fyllstu samræmi við eðli og þarfir nemenda og stuðla að alhliða þroska, heilbrigði og menntun hvers og eins. Hann á að veita nemendum tækifæri til að afla sér þekkingar og leikni og temja sér vinnubrögð sem stuðla að stöðugri viðleitni til menntunar og þroska. Skólastarfið á að leggja grundvöll að sjálfstæðri hugsun nemenda og þjálfra hæfni þeirra til samstarfs við aðra.



AÐALNÁMSKRÁ

Menntamálaráðuneytið gefur út aðalnámskrá grunnskóla og ýmsar reglugerðir um skólastarf. Í aðalnámskrá er kveðið nánar á um upplýsingaverk grunnskólans og meginstefnu í kennslu og kennsluskipan. Þar eru tilgreindar skyldunámsgreinar og kveðið á um uppbyggingu og skipan þeirra. Einnig er kveðið á um lágmarks kennslustundafjölda á viku í hverri námsgrein. Skólar hafa frelsi um kennsluáferðir og val á viðfangsefnum innan ramma aðalnámskrár. Núgildandi aðalnámskrá er frá 1999.

Fjöldi kennslustunda í hverjum bekk er eftirfarandi (miðað er við 40 mín. kennslustund):

1.-4. bekkur (6-9 ára nem.) 30 kennslustundir á viku

5.-7. bekkur (10-12 ára nem.) 35 kennslustundir á viku

8.-10. bekkur (13-15 ára nem.) 37 kennslustundir á viku.

Skipting tíma milli námsgreina og námssviða í 10 ára skyldunámi er sem hér segir:

Íslenska	19%	Náttúrufræði	9%
Stærðfræði	17%	Samfélagsfræði og kristin fræði	10%
Danska	5%	Skólaíþróttir	10%
Enska	6%	Upplýsinga- og tæknimennt	6%
Heimilisfræði	4%		
Listir	11%		
Lífsleikni	2%		



Skyldunámsgreinar eru íslenska, stærðfræði, enska, danska (eða annað Norðurlandamál), heimilisfræði, kristin fræði (siðfræði, trúarbragðafræði), listir (tónmennt, myndlist, textílmennnt), lífsleikni, náttúrufræði (eðlis-, efna- og líffræði), samfélagsgreinar (samfélagsfræði, saga, landafræði), skólaíþróttir og upplýsinga- og tæknimennt.

Í aðalnámskrá grunnskóla er að finna ákvæði um íslenskukennslu sem annað tungumál fyrir nemendur sem eiga sér annað móðurmál. Í námskránni er einnig ákvæði um íslenskukennslu fyrir heyrnarlausu og heyrnarskerta nemendur og í táknmáli fyrir heyrnarlausu. Markmið íslenskukennslu fyrir börn af erlendum uppruna og heyrnarlausu og táknaáskennslu fyrir heyrnarlausu eru tilgreind í aðalnámskrá.

Börn og unglingar sem eiga erfitt með nám sökum sértækra námsörðugleika, tilfinningalegra eða félagslegra örðugleika og/eða fötlunar eiga rétt á sérstökum stuðningi í námi. Kennslan getur verið einstaklingsbundin eða farið fram í hópi innan eða utan almennra bekkjardeilda, í sérdeildum eða sérskóla. Meginstefnan er sú að kennsla barna með sérþarfir fari fram í heimaskóla.

SKÓLANÁMSKRÁ

Samkvæmt lögum um grunnskóla frá 1995 er skólum skylt að gera skólanámskrá. Skólanámskráin er nánari útfærsla á aðalnámskrá og tekur mið af sérstöðu skólans og aðstæðum. Hún er starfsáætlun skóla þar sem meðal annars er gerð grein fyrir skóladagatali, skólatíma, kennsluskipan, markmiðum og inntaki náms, námsmati, mati á skólastarfi, slysavörnum og félagslífi í skólum.

SAMSTARF HEIMILIS OG SKÓLA

Í lögnum er að finna ákvæði þess efnis að skylt sé að stofna foreldraráð við hvern skóla og er skólastjóri ábyrgur fyrir stofnun þess. Foreldrafélag starfa einnig við



grunnskóla og hafa það m.a. að markmiði að efla samstarf heimila og skóla og styrkja foreldrastarf.

KENNSLUHÆTTIR

Í 1.-3. bekk er algengast að sami kennarinn kenni flestallar námsgreinar í sínum bekk. Mörk milli námsgreina á þessu aldurstigi eru óskýr. Kennslan getur farið fram sem bekkjarkennsla, vinna í litlum hópum eða einstaklingsleiðsögn. Eftir því sem ofar dregur í grunnskólum einkennist kennslan meira af afmörkuðum námsgreinum og sérgreinakennurum fjölgar, t.d. í erlendum tungumálum, mynd- og handmennt, íþróttum, heimilisfræði og náttúrufræði. Í efri bekkjum grunnskóla hafa námsgreinar skýrari mörk og algengast er að kennari kenni fáar námsgreinar í mörgum bekkjardeildum. Í hverjum bekk í grunnskóla er umsjónarkennari eða bekkjarkennari sem kennir flestar almennar námsgreinar frá 6 til 12 ára.

NÁMSMAT

Kennarar og skólar leggja fram prófaniðurstöður og annars konar námsmat, venjulega í skriflegu formi. Mjög mismunandi er hvernig vitnisburður um frammistöðu nemenda er skráður. Námsmatið getur verið framsett með einkunn gefinni í tölum eða með bókstaf, eða veitt með munnlegri eða skriflegri umsögn. Vitnisburður er gefinn með jöfnu millibili yfir skólaárið og í lok hvers skólaárs.

Í grunnskólalögum er kveðið á um að samræmd próf í kjarnagreinum skuli lögð fyrir samtímis í öllum 4. og 7. bekkjum grunnskóla. Prófað er í íslensku og stærðfræði. Tilgangur samræmdra prófa í 4. og 7. bekk er einkum að kanna hvort námsmarkmiðum aðalnámskrár hafi verið náð og vera leiðbeinandi um áherslur í kennslu fyrir einstaka nemendur.



Samræmd próf í lok skyldunáms eru valfrjáls, þ.e. nemendur geta valið hvort og hve mörg samræmd próf þeir vilja taka. Frá og með skólaárinu 2002-2003 geta nemendur valið um próf í sex greinum, þ.e. íslensku, dönsku, ensku, stærðfræði, náttúrufræði og samfélagsfræði.

MAT Á SKÓLASTARFI

Sérhver grunnskóli skal innleiða aðferðir til að meta skólastarfið, þar á meðal kennslu- og stjórnumarhætti, samskipti innan skólans og tengsl við aðila utan skólans. Á fimm ára fresti skal að frumkvæði menntamálaráðuneytisins gerð úttekt á sjálfsmatsaðferðum skóla.

Menntamálaráðuneytið ber einnig ábyrgð á að fram fari mat á skólum og skólastarfi sem ætlað er að tryggja að skólahald sé í samræmi við ákvæði laga um grunnskóla.



FRAMHALDSSKÓLAR

Nám á framhaldskólastigi telst ekki skyldunám en allir þeir sem lokið hafa grunnskólanámi eða hlotið jafngilda undirstöðumenntun eiga samkvæmt lögum kost á að hefja nám í framhaldsskóla. Á síðustu árum hafa um 90% nemenda er ljúka grunnskóla innritast í framhaldsskóla. Um nám á þessu skólastigi gilda lög nr. 80/1996. Á grundvelli laganna gefur menntamálaráðherra út reglugerðir og aðalnámskrá þar sem er að finna nánari ákvæði um framkvæmd skólastarfs á framhaldsskólastigi. Engin skólagjöld eru innheimt í framhaldsskólum en nemendur greiða innritunargjöld og bera sjálfir kostnað af námsbókum sínum og öðrum kennslugögnum. Nemendur í verklegu námi greiða hluta efniskostnaðar. Skólaár í framhaldsskólum er 9 mánuðir og skiptist í tvær annir, haustönn og vorönn sem báðum lýkur með formlegum prófum. Nemendur sækja að jafnaði 32-40 kennslustundir á viku.

MARKMIÐ

Hlutverk framhaldsskóla lögum samkvæmt er að stuðla að alhliða þroska allra nemenda til að þeir verði sem best búnir undir að taka virkan þátt í lýðræðisþjóðfélagi. Framhaldsskólinn skal búa nemendur undir störf í atvinnulífinu og frekara nám. Framhaldsskólinn skal einnig leitast við að efla ábyrgðarkennd, vísýni, frumkvæði, sjálfstraust og umburðarlyndi nemenda, þjálf þá í öguðum vinnubrögðum og gagnrýnni hugsun, kenna þeim að njóta menningarlegra verðmæta og hvetja til stöðugar þekkingarleitar.

NÁMSKRÁR

Í aðalnámskrá sem menntamálaráðherra setur eru markmið framhaldsskóla nánar útfærð. Í henni eru m.a. skilgreind markmið einstakra námsbrauta og námsgreina og kveðið á um uppbyggingu einstakra námsbrauta, samhengi í námi, meðallengd náms tíma á hverri braut, lágmarksfjölda kennslustunda í einstökum námsgreinum, inntak í megindráttum og námsmat. Aðalnámskrá framhaldsskóla var síðast gefin út árið 1999



og tók hún gildi frá og með skólaárinu 1999-2000. Námskrár í einstökum starfsgreinum teljast hluti aðalnámskrár og gera starfsgreinaráð tillögur til menntamálaráðuneytisins um innihald þeirra.

Almennt bóknám til lokaprófs er fyrst og fremst skipulagt sem fjögurra ára nám er lýkur með stúdentsprófi. Námstími í starfsnámi er breytilegur, allt frá einni önn til fjögurra ára. Iðnnám tekur yfirleitt þrjú til fjögur ár og lýkur með sveinsprófi. Starfsnám leiðir í mörgum tilvikum til löggildingar í tiltekinni starfsgrein. Þetta á við um nám í löggiltum iðngreinum og einnig t.d. um sjúkraliðanám og skipstjórnarnám. Nemendur, sem ekki hafa gert upp hug sinn um áframhaldandi nám í framhaldsskóla og nemendur sem uppfylla ekki skilyrði til inngöngu á þá námsbraut sem þeir óska eftir að stunda nám á, geta innritast á almenna námsbraut. Námið getur tekið eitt til tvö ár og miðast við þarfir einstakra nemenda og möguleika viðkomandi skóla til að koma til móts við þær þarfir.

Framhaldsskólar skulu samkvæmt lögum gefa út skólanámskrá þar sem m.a. er gerð grein fyrir áherslum í starfi skólans, stjórnunarháttum, námsframboði, kennsluháttum og námsmati.

NÁMSBRAUTIR OG INNTÖKUSKILYRÐI

Í gildandi lögum um framhaldsskóla eru ákvæði um fjóra flokka námsbrauta: starfsnámsbrautir, bóknámsbrautir, almenna námsbraut og listnámsbrautir. Samkvæmt lögnum er gert ráð fyrir inntökuskilyrðum á einstakar brautir. Inntökuskilyrði á námsbrautir eru skilgreind í sérstakri reglugerð. Af öllum námsbrautum skulu vera leiðir til frekara náms, annaðhvort beinar eða með skilgreindri viðbót náms. Einnig er í lögnum ákvæði um að nemendur á starfsnámsbrautum skulu eiga kost á viðbótarnámi til undirbúnings námi á háskólastigi. Fatlaðir nemendur skulu stunda nám við hlið annarra nemenda, eftir því sem kostur er, en menntamálaráðherra getur einnig heimilað stofnun sérstakra deilda fyrir fatlaða nemendur.



SKÓLAGERÐIR

Framhaldsskólar í landinu eru um 40. Nokkrir sérskólar sem formlega töldust til framhaldsskólastigs hafa á síðustu árum færst yfir á háskólastig. Framhaldsskólum má skipta í fjóra aðalflokka: fjölbrautaskóla, iðnskóla, menntaskóla og sérskóla, en heiti skólanna gefa ekki alltaf rétta mynd af þeirri starfsemi sem þar fer fram. Sumir skólanna bjóða eingöngu bóklegt nám til stúdentsprófs, t.d. margir menntaskólanna. Sérskólar bjóða eingöngu starfsnám, t.d. Stýrimannaskólinn í Reykjavík og Vélskóli Íslands. Enn aðrir skólar bjóða bæði bóklegt nám til stúdentsprófs, iðnnám og annað starfsnám, t.d. flestir fjölbrautaskólanna. Iðnskólar bjóða fyrst og fremst nám í lög-giltum iðngreinum, en einnig í einhverjum mæli annað starfsnám.

Í sumum framhaldsskólum er boðið upp á nám í öldungaeildum. Námið er skipulagt á námsbrautum sem eru sambærilegar námsbrautum dagskólans. Nemendur skulu vera orðnir 18 ára þegar þeir hefja námið.

SKIPULAG NÁMS

Flestir framhaldsskólar starfa eftir áfangakerfi en sú tilhögun náms ruddi sér til rúms á 8. áratugnum að bandarískri fyrirmynd. Í áfangakerfi er innihaldi náms skipt niður í afmarkaða áfanga sem hver um sig tekur eina önn (hálf t skólaár). Hver námsáfangi gefur ákveðinn fjölda eininga. Til að ljúka námi þarf nemandi annars vegar að ná tilteknum heildareiningafjölda og hins vegar ákveðnum skilgreindum námsáföngum. Í bekkjakerfi þurfa nemendur að ljúka hverju námsári með lágmarksnámsárangri til að geta flust milli bekkja og þeir þurfa að standast lokapróf.

NÁMSRÁÐGJÖF

Nemendum í framhaldsskólum skal standa til boða ráðgjöf og leiðsögn um náms- og starfsval, svo og persónuleg mál er snerta nám þeirra og skólavist. Slíka þjónustu veita námsráðgjafar, kennarar og annað starfsfólk eftir því sem við á.



NÁMSMAT

Samræmd próf hafa ekki tíðkast í framhaldsskólum, nema sveinspróf í iðngreinum, og hefur námsmat eingöngu verið í höndum einstakra skóla. Í gildandi lögum um framhaldsskóla er ákvæði um samræmd stúdentspróf í tilteknum greinum. Þetta ákvæði laganna skal vera komið til framkvæmda á skólaárinu 2003-2004.

MAT Á SKÓLASTARFI

Sérhver framhaldsskóli á lögum samkvæmt að innleiða aðferðir til að meta skólastarfið, s.s. kennslu- og stjórnunarhætti, samskipti innan skólans og tengsl við aðila utan skólans. Á fimm ára fresti skal utanaðkomandi aðili gera úttekt á sjálfsmatsaðferðum skóla.



HÁSKÓLAR

Lög um háskóla nr. 136/1997 setja ramma um starfsemi háskóla á Íslandi. Samkvæmt lögunum er háskóli menntastofnun sem jafnframt sinnir rannsóknum svo sem nánar er kveðið á um í reglum um starfsemi hvers skóla. Nemendur sem hefja nám í háskóla skulu hafa lokið stúdentsprófi, öðru sambærilegu námi eða búa yfir jafngildum þroska og þekkingu að mati stjórnar viðkomandi háskóla. Kennarar í háskóla skulu hafa lokið meistaraþrófi hið minnsta eða hafa jafngilda þekkingu og reynslu. Í lögum um háskóla er kveðið á um fjárhag þeirra, stjórnun og skyldur, en yfirstjórn hvers skóla tekur ákvörðun um fyrirkomulag kennslu, náms og námsmats og um skipulag rannsókna. Menntamálaráðherra setur reglur um gæðaeftirlit með kennslu og rannsóknum og gefur út skrá um viðurkenndar prófgráður og inntak þeirra.

Á undanförunum 10 árum hefur nemendum á háskólastigi fjölgað um 67%, úr rúmlega 6000 árið 1991 í rúmlega 10.000 árið 2001. Nýir skólar hafa verið stofnaðir, skólar sem áður störfuðu samkvæmt skilgreiningu á framhaldsskólastigi hafa verið færðir á háskólastig og nemendum í eldri háskólastofnunum hefur stöðugt fjölgað. Átta skólar bjóða menntun til háskólagráðu. Á síðustu árum hefur fjarnámi verið komið á við flesta skólana.

SKÓLAR Á HÁSKÓLASTIGI

Háskóli Íslands

Háskóli Íslands var stofnaður árið 1911. Í háskólanum eru 11 deildir sem skiptast í skorir. Deildir skólans eru: guðfræðideild, læknadeild, lagadeild, viðskipta- og hagfræðideild, heimspekideild, lyfjafræðideild, tannlæknadeild, verkfræðideild, raunvísindadeild, félagsvísindadeild og hjúkrunarfræðideild.



Háskólinn á Akureyri

Háskólinn á Akureyri var stofnaður árið 1987. Innan skólans eru starfrættar fimm deildir: rekstrardeild, heilbrigðisdeild, auðlindadeild, kennaradeild og upplýsingatæknideild.

Kennaraháskóli Íslands

Kennaraháskóli Íslands varð háskóli árið 1971 en forveri hans Kennaraskóli Íslands, var stofnaður 1908. Árið 1998 voru Kennaraháskóli Íslands, Fósturskóli Íslands, Íþróttakennaraskóli Íslands og Proskapjálfaskóli Íslands sameinaðir í nýjan kennaraháskóla. Nám í Kennaraháskóla Íslands skiptist í grunndeild og framhaldsdeild. Í grunndeild skólans eru átta námsbrautir.

Landbúnaðarháskólinn á Hvanneyri

Landbúnaðarháskólinn á Hvanneyri var formlega stofnaður árið 1999 og yfirtók öll verkefni og skyldur Bændaskólans á Hvanneyri sem starfað hafði frá árinu 1889. Við skólann eru þrjár námsbrautir: búfræði, landnýting og umhverfisskipulag. Skólinn heyrir undir landbúnaðarráðuneytið.

Tækniskóli Íslands

Tækniskóli Íslands var stofnaður 1964 og skiptist skólinn í sex deildir: byggingadeild, rafmagnsdeild, véladeild, heilbrigðisdeild, iðnaðartæknifræðideild og rekstrardeild. Að auki er við skólann undirbúnings- og raungrainadeild (frumgrainadeild).

Viðskiptaháskólinn á Bifröst

Forveri Viðskiptaháskólans á Bifröst, Samvinnuskólinn, var stofnaður 1918 en starfaði lengstum á framhaldsskólastigi. Árið 1988 hófst kennsla á háskólastigi við skólann. Við skólann eru starfrættar fjórar kennsludeildir: viðskiptadeild, lögfræðideild, frumgrainadeild og fjarnáms- og símenntunardeild. Skólinn er sjálfseignarstofnun og starfar samkvæmt skipulagsskrá með fjárframlögum frá ríkinu.



Háskólinn í Reykjavík

Háskólinn í Reykjavík var stofnaður árið 1998 en á rætur að rekja til Tölvuháskóla Verzlunarskóla Íslands sem stofnaður var 1988. Við Háskólann í Reykjavík eru starfræktar þrjár deildir: tölvunarfræðideild, viðskiptadeild og lagadeild. Háskólinn í Reykjavík er sjálfseignarstofnun og starfar samkvæmt skipulagsskrá með fjárframlögum frá ríkinu.

Listaháskóli Íslands

Listaháskóli Íslands var stofnaður 1998 og starfar í fjórum deildum: hönnunardeild, myndlistadeild, leiklistardeild og tónlistardeild. Skólinn er sjálfseignarstofnun og starfar samkvæmt skipulagsskrá með fjárframlögum frá ríkinu.

AÐGANGUR AÐ HÁSKÓLANÁMI

Til inngöngu í háskóla er almennt krafist stúdentsprófs eða sambærilegrar menntunar. Í vissum tilvikum getur háskóli veitt nemanda sem ekki hefur lokið stúdentsprófi inngöngu ef hann býr yfir jafngildum þroska og þekkingu að mati stjórnar viðkomandi háskóla. Samkvæmt lögum um háskóla er skólum heimilt að setja sérstök viðbótarinntökuskilyrði ef þörf gerist, þar á meðal að láta nemendur sem uppfylla almenn inntökuskilyrði gangast undir inntökupróf eða stöðupróf. Flestir skólar, þó ekki Háskóli Íslands, hafa sett viðbótarinntökuskilyrði. Í Háskóla Íslands eru þó í gildi fjöldatakmörkanir (numerus clausus) í tilteknum greinum þar sem fyrirfram ákveðinn fjöldi nemenda fær að halda áfram eftir samkeppnispróf í lok fyrsta misseris. Þessar greinar eru: læknisfræði, lyfjafræði, sjúkraþjálfun, hjúkrunarfræði og tannlækningar. Sams konar fjöldatakmörkanir eru í gildi í hjúkrunarfræði og iðjuþjálfun við Háskólann á Akureyri. Í lyfjafræði lyfsala og raunvísindadeild Háskóla Íslands eru sett þau skilyrði fyrir inngöngu að nemendur hafi útskrifast af eðlis- eða náttúrufræðibraut framhaldsskóla.



NÁMSGRÁÐUR

Samkvæmt lögum um háskóla skal kennsla fara fram á námskeiðum sem metin eru í einingum. Fullt nám telst 30 einingar á námsári að jafnaði og endurspeglar alla námsvinnu nemenda og viðveru í kennslustundum. Námi á háskólastigi skal ljúka með prófgráðu sem veitt er þegar nemandi hefur staðist próf í öllum námskeiðum og skilað með fullnægjandi árangri þeim verkefnum sem tilheyra námi til prófgráðunnar. Einnig er tekið fram í lögnum að menntamálaráðherra skuli gefa út skrá um viðurkenndar prófgráður og inntak þeirra. Nánari fyrirmæli um kennslu, nám og prófgráður eru sett í reglugerðir, samþykktir eða skipulagsskrá um hvern háskóla.

Sjálfstætt grunnnám/undirbúningsnám

Nokkrir háskólar bjóða upp á 1-1^{1/2} árs diplómanám í mismunandi greinum, t.d. í uppeldis- og félagsstarfi, viðskiptafræði og tungumálum.

Fyrsta háskólagráða

BA gráða er veitt þeim sem lokið hafa 3-4 ára námi í hugvísindum, guðfræði, félagsvísindum eða listum og unnið lokaritgerð eða rannsóknarverkefni.

BS gráða er veitt þeim sem lokið hafa 3-4 ára námi í hagfræði, viðskipta- eða rekstrarfræði, raunvísindum, heilbrigðisgreinum, sjávarútvegsfræði, búvísindum, tölvunarfræði eða tæknifræði og unnið lokaritgerð eða rannsóknarverkefni.

BEd gráða er veitt þeim sem lokið hafa þriggja ára námi og uppfyllt hafa kröfur náms fyrir leikskólakennara, grunnskólakennara og þroskaþjálfara. Þessi námsgráða veitir starfsréttindi á viðkomandi starfssviði.

BFA gráða er veitt þeim sem hafa lokið fjögurra ára leiklistarnámi.

BMus gráða er veitt þeim sem hafa lokið þriggja ára tónlistarnámi.



BPhlsl gráða (Baccalaureatus Philologiae Islandicae) er einungis veitt þeim sem lokið hafa þriggja ára námi og lokaritgerð í íslensku fyrir erlenda stúdenta við Háskóla Íslands.

Kandidatsgráða er veitt þeim sem lokið hafa prófi í guðfræði, læknisfræði, lyfjafræði, lögfræði, viðskiptafræði, verkfræði, tannlækningum eða ljósmóðurfræði.

Framhaldsgráður

Nokkrar háskólastofnanir bjóða upp á 1-2 ára starfsmiðað viðbótarnám eftir fyrstu háskólagráðu, m.a. í félagsráðgjöf, námsráðgjöf, kennslufræði til kennsluréttinda, jarðfræði og siðfræði.

MA, MBA, MEd, MPA, MPaed, eða MSc, gráður eru veittar þeim sem hafa lokið 1-2 ára framhaldsnámi og rannsóknarverkefni. Cand. obst. og Cand. psych gráður eru veittar þeim sem hafa lokið framhaldsnámi í ljósmóðurfræði og sálfræði.

Doktorsgráður eru veittar við Háskóla Íslands og Kennaraháskóla Íslands.



FULLORÐINSFRÆÐSLA

Í lögum um framhaldsskóla nr. 80/1996 eru ákvæði um ákveðin svið fullorðinsfræðslu, s.s. öldungaeildir og fullorðinsfræðslumiðstöðvar (símenntunarmiðstöðvar). Einnig er að finna í lögum einstakra stofnana á háskólastigi, s.s. Háskóla Íslands og Kennaraháskóla Íslands, ákvæði um endurmenntun. Þessar stofnanir bjóða endurmenntunarnámskeið, m.a. í fjarnámi. Engin heildarlöggjöf um fullorðinsfræðslu, endurmenntun eða símenntun er í gildi á Íslandi.

Námsflokkar eru reknir á vegum nokkurra sveitarfélaga með styrk frá þeim. Þátttakendur greiða þó kennslugjöld að hluta.

Ýmis konar námskeið og heildstætt nám fyrir fullorðna er í boði í einkaskólum, hjá fyrirtækjum og á vegum félagsamtaka.

Fjárveitingar vegna starfsemi öldungaeilda og símenntunarmiðstöðva eru ákvarðaðar á fjárlögum. Nemendur í öldungaeildum greiða einn þriðja kennslukostnaðar og nemendur í símenntunarmiðstöðvum greiða námskeiðsgjöld. Þátttakendur í endurmenntunarnámskeiðum á háskólastigi greiða námskeiðsgjöld, en innritunargjöld í fjarnámi. Stéttarfélög, stofnanir og fyrirtæki taka oft þátt í kostnaði félagsmanna eða starfsmanna sinna vegna fyrrgreindrar endurmenntunar.

NÁMSFRAMBOÐ

Menntamálaráðherra getur heimilað framhaldsskólum að bjóða nám í öldungaeildum fyrir nemendur 18 ára og eldri sem ekki hafa aðstöðu til að stunda reglulegt nám í dagskóla. Nám í öldungaeildum skal vera jafngilt námi á einstökum námsleiðum framhaldsskólans en skipulagning náms og kennsluhættir skulu taka mið af því að um fullorðna nemendur er að ræða.

Á grundvelli laga um framhaldsskóla hafa í samvinnu framhaldsskóla, sveitarstjórna, launþegasamtaka, fyrirtækja og annarra hagsmunaaðila verið stofnaðar átta símenntunarmiðstöðvar utan höfuðborgarsvæðisins. Einnig hafa háskólar tengst þessari starf-



semi. Símenntunarmiðstöðvum er ætlað að tryggja jafnrétti til náms óháð búsetu. Þær bjóða upp á margvíslegt nám og námskeið, m.a. til starfsréttinda. Einnig miðla þær fjarkennslu á háskólastigi í samvinnu við háskóla landsins. Nám í íslensku fyrir íbúa af erlendum uppruna er mikilvægur þáttur í starfsemi símenntunarmiðstöðva.

Með auknu framboði fjarnáms í skólum á framhalds- og háskólastigi á undanförunum árum hafa möguleikar fólks á að afla sér menntunar aukist til mikilla muna.

Kennaraháskóli Íslands býður fjögurra ára nám til fullra kennsluréttinda á leik- og grunnskólastigi með fyrirkomulagi sem gerir fólki kleift að stunda nám samhliða starfi. Um er að ræða staðbundið nám að hluta og að hluta fjarnám.

Endurmenntunargögnun Háskóla Íslands sinnir þörfum starfandi háskólafélks fyrir endurmenntun með fjölbreyttu úrvali af námskeiðum, auk þess sem stofnunin býður upp á margvísleg menningartengd námskeið fyrir almenning. Einnig er í boði hjá stofnuninni ýmis konar heildstætt nám sem stunda má með starfi og nám til réttinda.

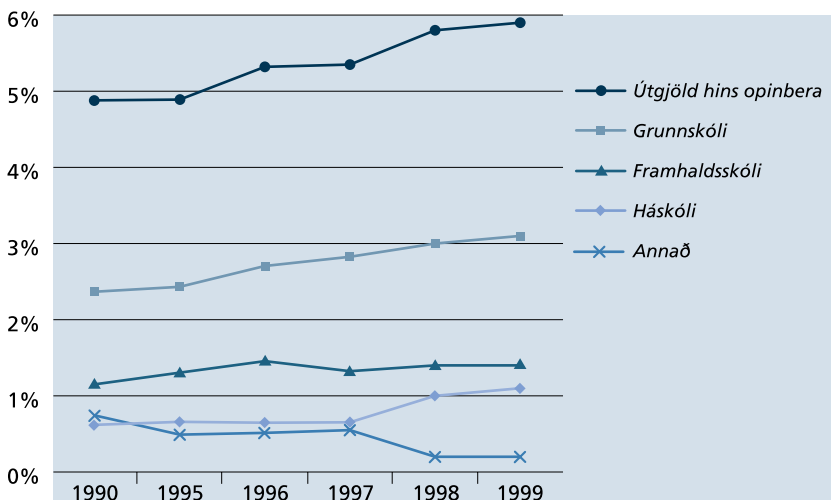
Ýmsar aðrar háskólastofnanir bjóða endurmenntunarnámskeið og nám með vinnu, m.a. í fjarnámi, s.s. Háskólinn í Reykjavík, Viðskiptaháskólinn Bifröst og Háskólinn á Akureyri.

Hjá námsflokkum sveitarfélaga eru í boði ýmis konar námskeið, s.s. námskeið tengd áhugamálum fólks og starfstengd námskeið.

Ýmsir einkaskólar, aðallega á höfuðborgarsvæðinu, bjóða námskeið á fjölmörgum sviðum, s.s. tölvunámskeið, tungumálanámskeið og ýmis konar verkleg námskeið.

MYND 1

ÚTGJÖLD HINS OPINBERA TIL FRÆÐSLUMÁLA SEM HLUTFALL (%) AF VERGRI LANDSFRAMLEIÐSLU, 1990-1999



Heimild: Þjóðhagsstofnun

TAFLA 1

FJÖLDI NEMENDA Á LEIK-, GRUNN-, FRAMHALDS- OG HÁSKÓLASTIGI 1998-2001

	Leikskóli	Grunnskóli	Framhalds-skóli*	Háskóli
1998/1999	15100	42421	20135	8780
1999/2000	14761	43030	19871	9908
2000/2001	14574	43644	20308	10491

* Nemendur í kvöldskóla og fjarnámi eru meðtaldir.

Heimild: Hagstofa Íslands

TAFLA 2

FJÖLDI SKÓLA Á GRUNN-, FRAMHALDS- OG HÁSKÓLASTIGI OG HLUTFALL NEMENDA EFTIR SKÓLASTÆRÐ 2000-2001

Nemenda- fjöldi	Grunnskólar		Framhaldsskólar		Háskólar	
	Fjöldi skóla	Hlutfall (%) nemenda	Fjöldi skóla	Hlutfall (%) nemenda	Fjöldi skóla	Hlutfall (%) nemenda
Færrri en 50	49	3	6	0,5	0	0
51-100	29	5	2	0,5	1	1
101-200	29	10	5	4	1	2
201-400	32	21	3	5	1	2
401-600	42	46	6	16	0	0
601-800	8	13	6	23	3	18
801-1000	1	2	1	5	0	0
Fleiri en 1000	0	0	6	46	2	77
Samtals	190	100	35	100	8	100

Heimild: Hagstofa Íslands, 2001

TAFLA 3

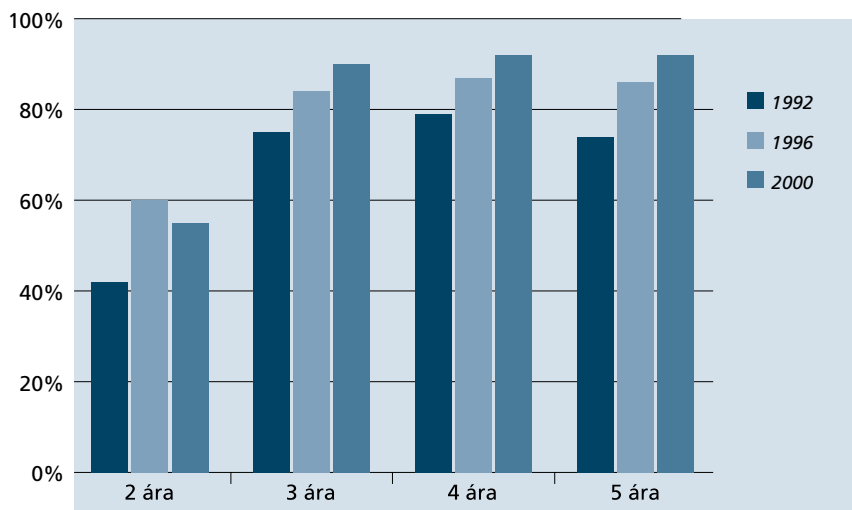
FJÖLDI OG HLUTFALL SKÓLASTJÓRNENNA OG KENNARA EFTIR KYNI OG SKÓLASTIGI, 1999

	Fjöldi einstaklinga			% heildarfjöldi	
	Konur	Karlar	Alls	Konur	Karlar
Leikskólastig	3194	48	3242	98,5	1,5
Leikskólastjórar	257	3	260	98,8	1,2
Aðstoðarleikskólastjórar	181	1	182	99,5	0,5
Leikskólakennarar	731	9	740	98,8	1,2
Leiðbeinendur	2025	35	2060	98,3	1,7
Grunnskólastig	3107	1089	4196	74,0	26,0
Skólastjórar	66	124	190	34,7	65,3
Aðstoðarskólastjórar	78	64	142	54,9	45,1
Kennarar	2478	699	3177	78,0	22,0
Leiðbeinendur	485	202	687	70,6	29,4
Framhaldsskólastig	485	654	1139	42,6	57,4
Skólameistarar	8	30	38	21,1	78,9
Aðstoðarskólameistarar	3	24	27	11,1	88,9
Kennarar	474	600	1074	44,1	55,9
Háskólastig	585	766	1351	43,3	56,7
Rektorar/skólastjórar	2	10	12	16,7	83,3
Aðstoðarrektorar	3	3	6	50,0	50,0
Prófessorar	14	148	162	8,6	91,4
Dósentar	41	115	156	26,3	73,7
Lektorar	67	68	135	49,6	50,4
Stundakennarar	458	422	880	52,0	48,0

Heimild: Hagstofa Íslands, 2001

MYND 2

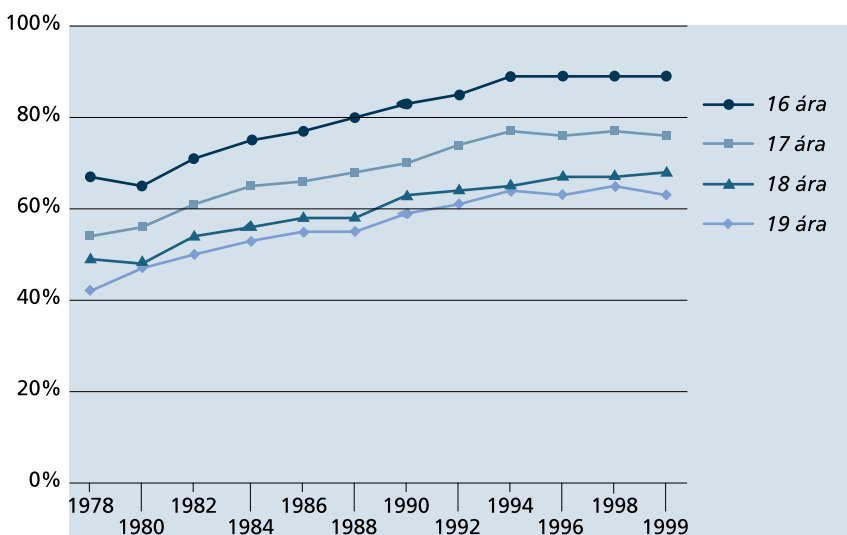
HLUTFALL (%) BARNA Í LEIKSKÓLUM EFTIR ALDURSHÓPUM, 1992-2000



Heimild: Hagstofa Íslands

MYND 3

HLUTFALLSLEG (%) SKÓLASÓKN ÁRGANGA 16-19 ÁRA, 1978-1999



Heimild: Hagstofa Íslands

TAFLA 4

HLUTFALLSLEG SKIPTING NEMENDA Í FRAMHALDSSKÓLUM EFTIR NÁMSBRAUTUM OG KYNI, 1980-2000

	1980			1990			2000		
	Alls	Karlar	Konur	Alls	Karlar	Konur	Alls	Karlar	Konur
	%	%	%	%	%	%	%	%	%
Almennar brautir	12	12	12	14	14	13	15	14	16
Málabrautir	7	3	12	9	4	15	8	4	13
Listabrautir	2	2	3	4	2	5	5	2	7
Uppeldis- og íþróttabrautir	9	4	15	6	3	10	3	2	2
Félagsfræðabrautir	4	4	5	8	5	12	16	12	20
Viðskipta- og hagfræðabrautir	15	13	18	14	14	15	10	10	10
Raungreinibrautir	14	16	11	15	16	14	19	20	19
Iðn- og tæknibrautir	25	44	3	21	36	4	17	32	3
Búsýslu- og matvæla- brautir, þjónustuiðnir	4	4	4	6	6	6	5	4	6
Heilsabrautir	8	0	17	3	0	5	2	0	4
Samtals	100	100	100	100	100	100	100	100	100

Heimild: Hagstofa Íslands, 2001

TAFLA 5

BRAUTSKRÁÐIR STÚDENTAR 1979/1980 TIL 1999/2000 Í HLUTFALLI (%) VIÐ TÖLU TVÍTUGRA, SKIPT EFTIR KYNI

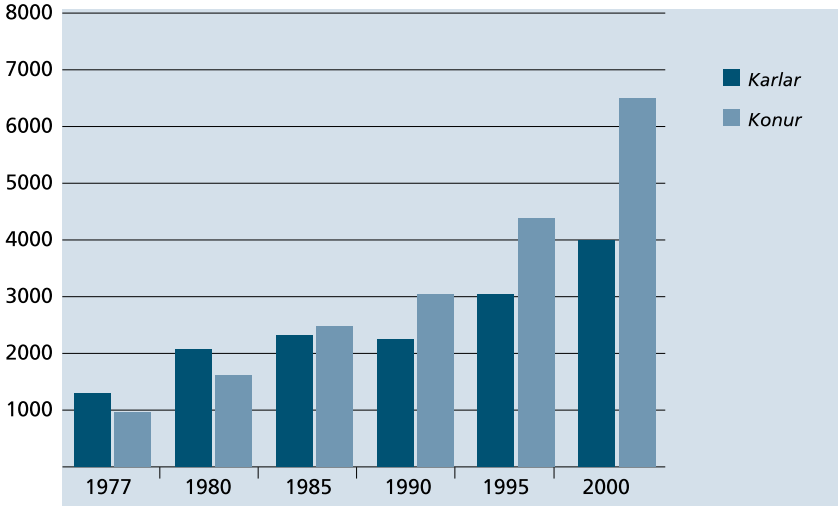
Ár	Karlar	Konur	Alls
1979-80	21,8	28,6	25,1
1989-90	34,4	55,4	44,7
1999-00	35,4	57,8	46,4

Heimild: Hagstofa Íslands

MYND 4

FJÖLDI NEMENDA Á HÁSKÓLASTIGI EFTIR KYNI, 1977-2000

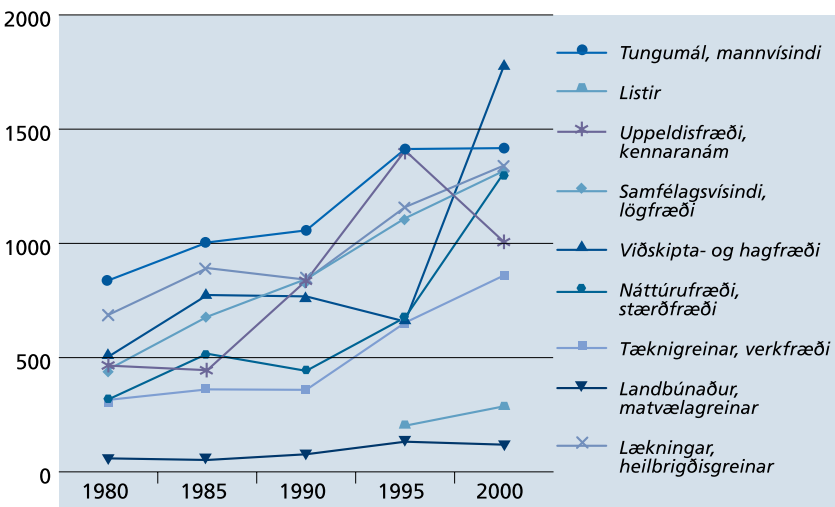
Fjöldi



Heimild: Hagstofa Íslands

MYND 5

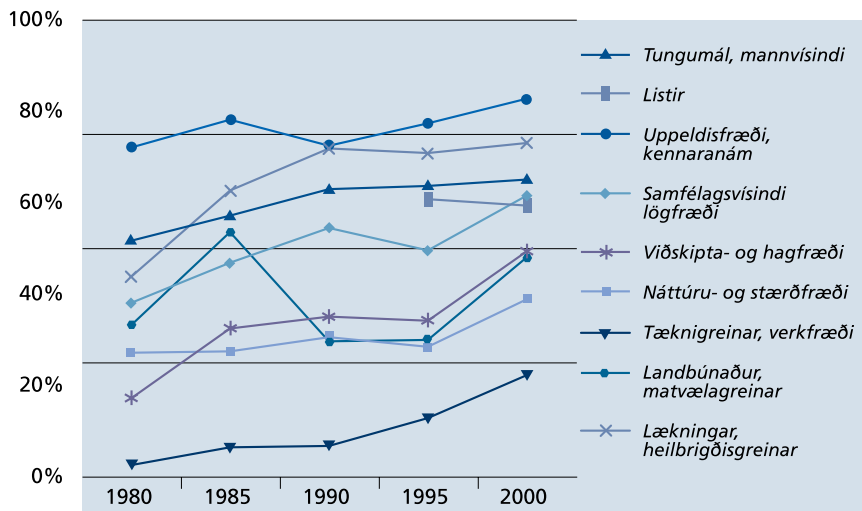
FJÖLDI NEMENDA Á HÁSKÓLASTIGI EFTIR FLOKKUN NÁMS, 1980-2000



Heimild: Hagstofa Íslands

MYND 6

HLUTFALL (%) KVENNA Á HÁSKÓLASTIGI EFTIR FLOKKUN NÁMS, 1980-2000



Heimild: Hagstofa Íslands

TAFLA 6

**HLUTFALLSLEG SKÓLASÓKN
ÁRGANGA 20-29 ÁRA, 2000**

Aldur	Karlar %	Konur %	Alls %
20	50	50	50
21	45	48	47
22	44	47	45
23	38	46	42
24	32	40	36
25	28	33	31
26	25	27	26
27	20	22	21
28	16	19	18
29	11	17	14

Heimildir: Hagstofa Íslands, 2001

TAFLA 7

FJÖLDI NEMENDA Á HÁSKÓLASTIGI HAUSTIÐ 2000,
EFTIR STOFNUN OG KYNI

	Alls	Karl	Konur
Háskóli Íslands	6.670	2.621	4.049
Háskólinn á Akureyri	649	148	501
Háskólinn í Reykjavík	643	371	272
Kennaraháskóli Íslands	1.263	197	1.066
Landbúnaðarháskólinn á Hvanneyri	92	44	48
Listaháskóli Íslands	233	83	150
Tækniskóli Íslands	630	390	240
Viðskiptaháskólinn á Bifröst	177	103	74
Nám erlendis	1.706	899	807

Heimild: Hagstofa Íslands, 2001

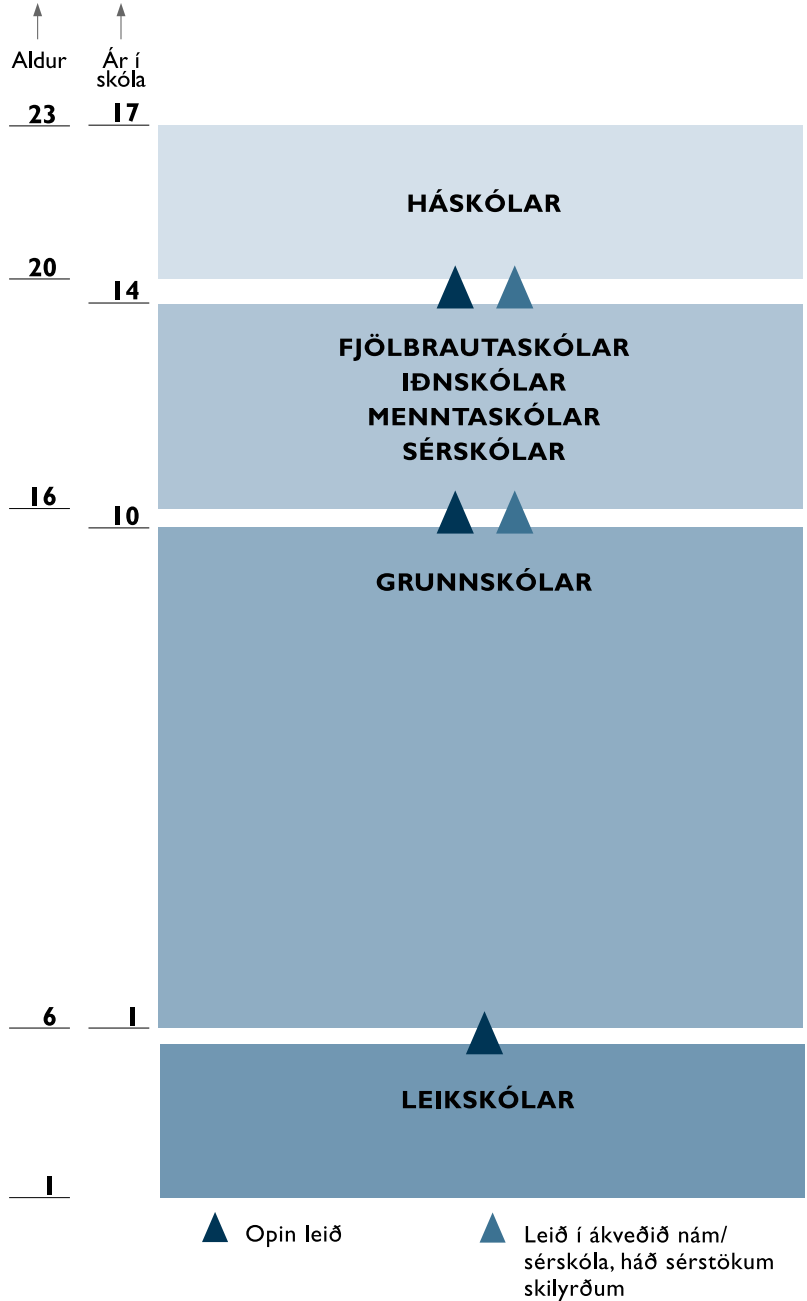
TAFLA 8

FJÖLDI NEMENDA Í FJARNÁMI Á
HÁSKÓLASTIGI HAUSTIÐ 2000,
EFTIR STOFNUN

	Fjöldi nemenda
Háskóli Íslands	150
Háskólinn á Akureyri	258
Háskólinn í Reykjavík	108
Kennaraháskóli Íslands	508
Landbúnaðarháskólinn á Hvanneyri	26
Viðskiptaháskólinn á Bifröst	51
Samtals	1.101

Heimild: Menntamálaráðuneytið, 2001

ÍSLENSKA SKÓLAKERFIÐ





MENNTAMÁLARÁÐUNEYTIÐ