

Skýrsla

um samkeppnisstöðu frjálsra leikhópa
gagnvart opinberum leikhúsum.

Efnisyfirlit

Efnisyfirlit	2
Inngangur	3
1. Fjárframlög til leikhúsa	5
1.1 Opinberu leikhúsin.....	6
1.2 Fjárveitingar til opinberu leikhúsanna	6
1.2.1 Þjóðleikhúsið.....	6
1.2.3 Íslenski dansflokkurinn	7
1.3 Hálfopinberu leikhúsin	7
1.3.1 Leikfélag Reykjavíkur	7
1.3.2 Leikfélag Akureyrar.....	8
1.3.3 Íslenska óperan.....	8
1.4 Sjálfstæðir atvinnuleikhópar.....	8
1.4.1 Fjölgun sviðslistamanna	8
1.4.2 Fjármunir til sjálfstæðu atvinnuleikhópanna.....	9
1.4.3 Flugfélagið Loftur ehf.....	11
1.4.4 Frú Emilía - leikhús.....	11
1.4.5 Hafnarfjarðarleikhúsið Hermóður og Háðvör.....	11
1.4.6 Bandalag sjálfstæðra atvinnuleikhúsa.....	11
1.5 Bandalag íslenskra leikfélaga	12
2 Skattalegt umhverfi sviðslistastofnana	14
2.1 Samanburður á skattlagningu	14
3. Ábyrgð hins opinbera.....	14
4. Óbókfærður kostnaður	15
5. Önnur mismunun	16
6. Aðsóknartölur.....	17
7. Niðurgreiðsla á hvern miða.....	21
8. Stofnanaumhverfi sviðslista	23
9. Norrænar samanburðartölur	23
9.1 Danmörk.....	23
9.2 Finnland	24
9.3 Noregur.....	24
9.4 Svíþjóð.....	24
Viðauki	26
V.1 Sýningar atvinnuleikhópanna	26
V.2 Gildandi lög, reglugerðir og erindisbréf um sviðslistir	33

Inngangur

Hinn 10. mars 1997 var samþykkt á Alþingi beiðni um skýrslu frá menntamálaráðherra um samkeppnisstöðu frjálsra leikhópa gagnvart opinberum leikhúsum. Flutningsmenn voru Guðlaugur Þór Þórðarson, sem jafnframt var frummælandi, Árni M. Mathiesen, Einar K. Guðfinnsson, Pétur H. Blöndal, Vilhjálmur Egilsson, Árni R. Arnason, Guðjón Guðmundsson, Össur Skarphéðinsson, Gunnlaugur M. Sigmundsson, Sólveig Pétursdóttir, Kristinn H. Gunnarsson, Arnbjörg Sveinsdóttir, Kristín Ástgeirsdóttir og Lára Margrét Ragnarsdóttir. Beiðnin var á þessa leið:

“Með vísan til 46. gr. laga um þingsköp Alþingis er þess óskað að menntamálaráðherra flytji Alþingi skýrslu um samkeppnisstöðu frjálsra leikhópa gagnvart opinberum leikhúsum. Í skýrslunni þarf að koma fram:

1. Fjárframlög á árunum 1995 og 1996, ásamt áætluðum framlögum ríkis og sveitarfélaga 1997 til leiklistarstarfsemi í landinu, sundurliðað á leikhús og leikhópa.
2. Samanburður á skattlagningu milli þeirra aðila sem stunda leiklistarstarfsemi í landinu.
3. Ábyrgð hins opinbera á rekstri og lánnum til aðila sem stunda leiklistarstarfsemi í landinu.
4. Kostnaður opinberra leikhúsa sem ekki er færður til gjalda í reikningum þeirra heldur gjaldfærður annars staðar af hinu opinbera ef einhver er. Dæmi um slíkan kostnað gæti verið: Ýmiss konar stoðþjónusta, svo sem bókhald, endurskoðun og launavinnsla, uppþætur á lífeyri, kostnaður vegna fastafjármuna, eins og afskriftir og markaðshúsaleiga, og virðisaukaskattur á eigin þjónustu, t.d. ræstingar og húsvörslu.
5. Önnur mismunun ef einhver er.
6. Aðsóknartölur leikhúsa árin 1995 og 1996, áætlun um aðsókn 1997 og aðsóknartölur það sem af er leikárinu 1996-1997.
7. Kostnaður hins opinbera á hvern miða.“

Menntamálaráðuneytið fól Magnúsi Árna Skúlasyni, hagfræðingi, að vinna að undirbúningi skýrslunnar, sem var umfangsmikið verk. Þar sem ekki reyndist unnt að ljúka skýrslugerðinni áður en Alþingi, 121. löggjafarþing, lauk störfum féll skýrslubeiðnin niður sem þingmál, en skýrsla sú sem hér liggur fyrir verður send alþingismönnum.

Menntamálaráðuneytið túlkaði skýrslubeiðnina svo að óskað væri upplýsinga um samkeppnisstöðu innan allra sviðslista í landinu, þ.e.a.s. leiklistar, dans og óperuflutnings, bæði í atvinnuleikhúsum og á vegum áhugamanna.

Nokkur vandkvæði voru á því að afla tæmandi upplýsinga samkvæmt skýrslubeiðninni. Til dæmis eru framlög til einstaklinga og leikhópa sem stunda leiklistarstarfsemi ekki sundurliðuð í reikningum sveitarfélaga og falla oft undir safnliði. Ekki er til neitt yfirlit yfir aðsóknartölur hjá frjálsu atvinnuleikhópunum yfir það tímabil sem hér um ræðir. Aðsóknartölur vegna þeirra eru því áætlaðar.

Fyrirspurnin beinist að opinberu leikhúsunum en þau teljast samkvæmt þröngri skilgreiningu einungis tvö, þ.e.a.s. Þjóðleikhúsið og Íslenski dansflokkurinn sem frá árinu 1991 hefur verið sjálfstæð ríkisstofnun utan vébanda Þjóðleikhússins.

Í 2. grein leiklistarlaga, nr. 10/1979 með síðari breytingum, segir, á þessa leið:

“Ríkið rekur og kostar Þjóðleikhús og Leiklistarskóla Íslands eftir því sem fyrir er mælt í löggjöf um þessar stofnanir og í fjárlögum.

Alþingi veitir einnig árlega fé í fjárlögum til stuðnings annarri leiklistarstarfsemi:

- I. Til Leikfélags Reykjavíkur.
- II. Til Leikfélags Akureyrar.
- III. Til Bandalags íslenskra leikfélaga.
- IV. Til leiklistarstarfsemi áhugaleikfélaga.
- V. Til leiklistarráðs.
- VI. Til annarrar leiklistarstarfsemi.
- VII. Til óperustarfsemi.

Sveitarstjórnir veita fé til leiklistarstarfsemi í sveitarfélögum eftir því sem ákveðið verður í fjárhagsáætlunum þeirra, þó eigi lægri fjárhæð til hvers leikfélags en ríkissjóður greiðir skv. 3. gr.“

Þegar rætt er um hálfopinber leikhús í þessari skýrslu er vísað til Leikfélags Reykjavíkur, Leikfélags Akureyrar og Íslensku óperunnar og þá miðað við að þessar stofnanir njóta árlegra lög- eða samningsbundinna framlaga af opinberu fé.

Innan Bandalags sjálfstæðra atvinnuleikhúsa, BAAL, eru um 40 leikhópar, en innan Bandalags íslenskra leikfélaga, BÍL, eru um 75 áhugamannaleikfélög. Þá er ekki tekið tillit til leikhópa framhaldsskóla né annarra leikhópa sem ekki hafa skráð sig í BÍL. Leikhópar innan þessara samtaka eru misstórir og eru sumir þeirra ekki virkir. Samkvæmt ofangreindu er ljóst að starfandi eru á annað hundrað sjónleikjahópar á Íslandi.

1. Fjárframlög til leikhúsa

Samkvæmt athugun menntamálaráðuneytisins má áætla að hið opinbera leggi til sviðslista, þ.e. leikhúss, óperu og dans á ári hverju um 654 milljónir króna þ.a. fær Þjóðleikhúsið til sín um helming þeirra fjármuna eða um 320 milljónir á ári¹.

Tafla 1

Framlög hins opinbera til sviðslista árið 1996

þús. kr. á verðlagi ársins

Frá ríkisjóði

Þjóðleikhúsið	308.000
Íslenski dansflokkurinn	42.800
Íslenska óperan	53.300
Leikfélag Reykjavíkur	15.000
Leikfélag Akureyrar	22.700
Starfsemi atvinnuleikhópa	14.000
Starfsemi áhugaleikhópa	14.000
	<u>469.800</u>

Frá Reykjavíkurborg

Leikfélag Reykjavíkur	139.584
Aðrir*	5.000
	<u>144.584</u>

Önnur sveitarfélög

Skv. könnun **	40.000
	<u>40.000</u>

Samtals framlag hins opinbera

Samtals	<u><u>654.384</u></u>
---------	-----------------------

*Annað framlag Reykjavíkur var reiknað út frá tölum frá Borgarbókhaldi, þ.e.a.s. frá liðnum „Til menningarmála“.

**Samband íslenskra sveitarfélaga safnaði á árinu 1992 ýmsum upplýsingum varðandi menningu og listir. Þar kom m.a. fram að framlag hvers íbúa árið 1995 var að meðaltali 360 krónur (sbr. ræða Vilhjálms Þ. Vilhjálmssonar á ráðstefnu um menningarmál á landsbyggðinni sem haldin var 16.-17. október 1992, en könnunin var gerð meðal 22 sveitarfélaga fyrir utan Reykjavík). Menntamálaráðuneytið gerði könnun á ársreikningum Reykjavíkurborgar, Hafnarfjarðar, Kópavogs, Akraness, Akureyrarbæjar, Reykjanesbæjar, Selfossbæjar, Vestmannaeyja og Mosfellsbæjar fyrir árið 1995. Þar kom fram að framlag þessara sveitarfélaga til sviðslista nam samtals 154 milljónum króna. Framlag þeirra fyrir utan framlag Reykjavíkurborgar er því um 22 milljónir króna. Heildarframlag þessara 9 sveitarfélaga til menningarstarfsemi nam um 867 milljónum króna árið 1995, en skv. tölum Hagstofu námu heildarútgjöld til menningarstarfsemi um 1.240 milljónum króna, því nema útgjöld fyrrnefndra 9 sveitarfélaga um 70% af heildarútgjöldum til menningarmála. Telja verður líklegt að framlag þessara 9 sveitarfélaga endurspegli hærri hlutdeild en 70% af heildarframlagi til sviðslista. Framlag sveitarfélaga utan Reykjavíkur, m.v. að jöfn dreifing væri á framlögum sveitarfélaga til allra málaflokka, til sviðslista m.v. uppfærslu úr 70% í 100% m.v. tölur Hagstofu Íslands þá væri heildarframlagið tæpar 88 milljónir króna. Ekki er hægt að gera ráð fyrir þessu þar sem dreifingin getur ekki verið jöfn. Ef miðað er við að framlag sveitarfélaga utan Reykjavíkur væru 360 krónur á íbúa og sú tala margfölduð upp m.v. 180 þús. íbúa er áætlað framlag þeirra til þessa málaflokks nemi um 64,8 milljónir króna fyrir árið 1991. Til að gæta varúðarsjónarmiða og þeirrar staðreyndar að dreifing talnanna er ómarktæk þá áætlaði menntamálaráðuneytið að heildarframlög sveitarfélaga fyrir utan Reykjavík væru í heild um 40 milljónir króna.

Heimild: Fjárlög 1996, ársreikningar sveitarfélaga

¹Stuðningur ríkisvaldsins er í raun meiri þar sem að Þjóðleikhúsið greiðir ekki leigu vegna afnota sinna af Þjóðleikhúsinu sem er eign ríkissjóðs. Sama á við um Leikfélag Reykjavíkur og Leikfélag Akureyrar.

Tafla 1 sýnir framlög hins opinbera til sviðslista árið 1996. Rétt er að taka fram að framlög annarra sveitarfélaga en Reykjavíkur er áætlað. Til að áætla þessar tölur vann menntamálaráðuneytið tölur upp úr ársreikningum sveitarfélaga árið 1995, en tók einnig til viðmiðunar könnun sem Samband íslenskra sveitarfélaga gerði árið 1992. Rétt er að taka fram að ekki er gagnsætt í ársreikningum sveitarfélaga hversu miklir fjármunir fara til leiklistarstarfsemi og eru framlög til þess háttar starfsemi oft undir safnliðum í reikningshaldi. Ljóst er að auðvelt er fyrir sveitarfélög að bæta úr þessu m.v. nýjustu þróun í upplýsingatækni.

1.1 Opinberu leikhúsin

Fjögur leikhús hafa fengið fjárveitingu af fjárlögum í a.m.k. tíu ár. Þetta eru Þjóðleikhúsið, Íslenski dansflokkurinn (Hluti af Þjóðleikhúsinu frá 1991), Leikfélag Akureyrar og Íslenska óperan. Þjóðleikhúsið og Íslenski dansflokkurinn eru ríkisstofnanir og er Þjóðleikhúsið undir B-hluta fjárlaga en Íslenski dansflokkurinn undir A-hluta fjárlaga. Leikfélag Akureyrar og Íslenska óperan eru aftur á móti sjálfseignarstofnanir og eru þar af leiðandi ekki undir beinni stjórn menntamálaráðuneytisins. Leikfélag Akureyrar nýtur að auki styrkja frá Akureyrarbæ og er þar af leiðandi frábrugðin öðrum leikhúsum sem fá úthlutað fjármunum í fjárlögum. Nokkur eðlismunur hlýtur að vera hjá þessum stofnunum út frá samkeppnislegu sjónarmiði. Hér á eftir er því sér undirkafla um opinber leikhús sem og hálfopinber. Ríkissjóður hefur lagt til Leikfélags Reykjavíkur 200-700 þúsund krónur á undanförunum árum. Á árinu 1997 var L.R. úthlutað 10 milljónum króna í fjárlögum vegna 100 ára afmælis félagsins.

1.2 Fjárveitingar til opinberu leikhúsanna

Í fyrsta lið fyrirspurnar Alþingis er óskað eftir upplýsingum um fjárframlög til opinbera leikhúsa starfsárin 1995-1997. Framlög í fjárlögum til Þjóðleikhússins og Íslenska dansflokksins voru eftirfarandi:

Tafla 2

Fjárveitingar til opinberu leikhúsanna

á verðlagi hvers árs, þús. kr.

Ár	Þjóðleikhúsið	Íslenski dansflokkurinn	Samtals
1995	296.000	40.200	336.200
1996	308.000	42.800	350.800
Framlag/aukafjárveiting	3.000	8.000	11.000
1997	318.000	44.000	362.000
Fjárlagafrumvarp 1998	342.000	46.900	388.900
Frumvarp til aukafjárlaga	0	8.200	8.200

Heimild: Fjárlög og sameiginlegt ráðstöfunarfé ríkisstjórnar

1.2.1 Þjóðleikhúsið

Þjóðleikhúsið var stofnað árið 1950. Stofnun Þjóðleikhússins var yfirlýsing um sjálfstæði þjóðarinnar eftir lýðveldisstofnunina árið 1944. Hlutverk Þjóðleikhússins er að rækta og vernda íslenskar sviðslistir og tungu.

Þjóðleikhúsið starfar samkvæmt lögum nr. 58/1978 og skal aðalhlutverk þess vera flutningur íslenskra og erlendra sjónleikja. Jafnframt skal það árlega flytja óperu og söngleiki og sýna listdans. Þjóðleikhúsið skal kappkosta að hafa samstarf við leikfélög áhugamanna og á vegum þess skulu árlega farnar leikferðir sem víðast um landið. Menntamálaráðherra skipar, eftir hverjar alþingiskosningar, fimm menn í þjóðleikhúsráð, fjóra eftir tilnefningu fjögurra stærstu þingflokka og einn samkvæmt tilnefningu Félags íslenskra leikara. Ráðherra skipar einn þeirra formann ráðsins. Menntamálaráðherra ræður þjóðleikhússtjóra og heyrir þjóðleikhússtjóri beint undir hann.

Þjóðleikhúsið ber höfuð og herðar yfir aðrar sviðslistastofnanir í landinu. Leikhúsið hefur yfir að ráða þremur sviðum, einu stóru og tveimur minni. Þjóðleikhúsið fær 318 milljónir króna í fjárlögum í ár til starfsemi sinnar.

Þjóðleikhúsið hefur í gegnum tíðina átt í samstarfi við ýmsa leikhópa um sýningar innan Þjóðleikhússins sem utan. Þjóðleikhúsið var samstarfsaðili að frumsýningu á *Tunglskinsóperunni* eftir Atla Heimi Sveinsson vorið 1997. Þjóðleikhúsið var einnig samstarfsaðili vegna uppsetningar Flugfélagsins Lofts á *Hárinu* árið 1994. Þjóðleikhúsið hefur einnig veitt atvinnuleikhópum aðgang að búninga- og leikmunasafni sínu gegn tryggingu, en það sama á einnig við um áhugaleikfélögin. Einnig hafa atvinnu- sem og áhugaleikhóparnir fengið aðgang að handritasafni Þjóðleikhússins. Umsvifa og áhrifa Þjóðleikhússins gætir því langt út fyrir sjálft húsið.

Þess ber einnig að geta að sýningarréttur á þekktum leikverkum fæst oftast en ekki nema um sé að ræða opinbert leikhús eða leikhús sem njóta umtalsverðra styrkja frá hinu opinbera.

1.2.3 Íslenski dansflokkurinn

Íslenski dansflokkurinn var stofnaður árið 1973 á grundvelli laga nr. 58/1978 um Þjóðleikhús og starfar samkvæmt reglum nr. 639/1991 með síðari breytingum. Þar er kveðið á um að Íslenski dansflokkurinn sé sjálfstæður listdansflokkur sem starfi í tengslum við Þjóðleikhúsið. Flokkurinn lýtur sérstakri stjórn sem menntamálaráðherra skipar. Listdansstjóri er ráðinn af þjóðleikhússtjóra samkvæmt tillögum stjórnar Íslenska dansflokksins. Stjórnin ræður hins vegar framkvæmdastjóra.

Íslenski dansflokkurinn var allt til ársins 1990 innan veggja Þjóðleikhússins. Árið 1991 varð flokkurinn ásamt Listdansskóla Þjóðleikhússins sjálfstæð stofnun og fluttust þær í leiguhúsnæði að Engjateig 1 í Reykjavík. Samkvæmt upplýsingum stjórnenda dansflokksins hefur þetta tímabil reynst átakamikið og hefur dansflokkurinn sem og Listdansskólinn átt við hallarekstur að stríða undanfarin ár. Unnið er að laus þessara mála, en meginvandi Íslenska dansflokksins hefur verið að hann hefur ekki átt fast sýningarrými eins og hin stofnanaleikhúsin. Undanfarið ár hafa staðið yfir samningaviðræður milli Íslenska dansflokksins og menntamálaráðuneytisins annars vegar og Leikfélags Reykjavíkur og Reykjavíkurborgar hins vegar um flutning dansflokksins í Borgarleikhúsið. Samningar hafa tekist og var skrifað undir samning þessa efnis 7. október 1997 og flyst Íslenski dansflokkurinn í Borgarleikhúsið í haust. Samningurinn samanstendur af leigusamningi til 15 ára og samstarfssamningi sem gerir flokknum kleift að setja upp sýningar í Borgarleikhúsinu.

Íslenski dansflokkurinn er eini atvinnulistdansflokkurinn á Íslandi og er því ekki í samkeppni við neinn annan listdansflokk hér á landi. Í svari flokksins kemur fram að flokkurinn geri það sem í hans valdi standi til að styðja við þá sem starfa sjálfstætt innan greinarinnar sem best og stuðla þannig að framgangi listgreinarinnar í heild. Hann hefur gert það með ýmsu móti t.d. með því að bjóða lausafólki í listdansi í æfingatíma hjá dansflokknum sem eru alla virka daga allt árið umkring. Listdansstjóri Íslenska dansflokksins tekur ákvörðun um hverjir teljist hæfir til að fá slík boð.

Það liggur fyrir samkvæmt ofangreindu að á sama hátt og Þjóðleikhúsið reynir að styðja við bakið á atvinnu- og áhugaleikhópum, þá reynir Íslenski dansflokkurinn að styðja við þá listdansara sem eru utan við flokkinn sjálfan eftir efnum og aðstæðum.

1.3 Hálfopinberu leikhúsin

Hvað varðar fyrsta lið fyrirspurnar Alþingis, þá er ljóst, að hin hálfopinberu leikhús njóta umtalsverðs fjármagns eða um 40% af heildarfjárveitingum ríkis og sveitarfélaga til sviðslista. Af heildarframlaginu nýtur Leikfélag Reykjavíkur um fjórðungs.

Tafla 3

Fjárveitingar til hálfopinberu leikhúsanna

þús. kr. á verðlagi hvers árs

Ár	Íslenska óperan	Leikfélag Akureyrar	Leikfélag Reykjavíkur	Samtals
1995	53.300	40.800	134.727	228.827
1996	53.300	45.400	140.084	238.784
1997	55.000	47.720	165.500	268.220

Heimild: Bréf frá hálfopinberu leikhúsunum

1.3.1 Leikfélag Reykjavíkur

Leikfélag Reykjavíkur var stofnað árið 1897 og er því 100 ára á þessu ári. Leikfélagið er sjálfseignarstofnun sem starfar á grundvelli félagslaga þess. L.R. er til húsa í Borgarleikhúsinu við Listabraut sem telst vera best búna og fullkomnasta leikhús landsmanna.

Leikfélag Reykjavíkur er önnur stærsta sviðslistastofnunin á eftir Þjóðleikhúsinu (og hefur umráð yfir meiri fjármunum en Leikfélag Akureyrar og Íslenska óperan til samans). L.R. hefur ekki einungis rekið sína eigin starfsemi heldur hefur það staðið fyrir fjölda samstarfsverkefna með sjálfstæðum atvinnuleikhópum². Undanfarin ár hefur um þriðjungur af uppfærslum í leikhúsinu verið samstarfsverkefni með öðrum sviðslistahópum. Það verður að teljast umtalsvert framlag Leikfélags Reykjavíkur til atvinnuleikhópanna. Reykjavíkurborg hefur styrkt flest þessara verkefna, styrkirnir nema samt einungis hluta af uppfærslukostnaði við samstarfsverkefnin.

Samkvæmt upplýsingum frá framkvæmdastjóra L.R. frestaði það þremur af eigin verkefnum veturinn 1996-1997 vegna velgengni samstarfsverkefna, eins og *Stone Free*, sem Leikfélag Íslands setti upp, en einnig vegna eigin fjárhagsörðugleika. Líklegt er að Leikfélagið hafi í raun ýtt undir velgengi sjálfstæðra atvinnuleikhópa með því að láta þeim eftir góð sýningarkvöld í húsinu³.

1.3.2 Leikfélag Akureyrar

Leikfélag Akureyrar er eina atvinnuleikhúsið fyrir utan höfuðborgarsvæðið sem nýtur umtalsverðra styrkja. Akureyri er stærsta búsetusvæðið fyrir utan Stór-Reykjavíkursvæðið og er L.A. burðarás í leikhúslífi Norðurlands og á sér fáa samkeppnisaðila þar.

1.3.3 Íslenska óperan

Íslenska óperan er sjálfseignarstofnun og fær hún til starfsemi sinnar fjármuni í fjárlögum á grundvelli samnings við menntamálaráðuneytið. Íslenska óperan nýtur einnig umtalsverðs stuðnings frá einkaaðilum og er hún að mörgu leyti brautryðjandi í öflun styrktarfjár til sviðslistastarfsemi.

Sjálfstætt starfandi óperusöngvarar eru margir og starfa nokkrir þeirra erlendis Enginn óperusöngvari er fastráðinn hér á landi og er starfsgrundvöllur þeirra því ótryggari en hjá öðrum sviðslistamönnum, eins og t.d. leikurum og listdönsurum.

1.4 Sjálfstæðir atvinnuleikhópar

Í Bandalagi sjálfstæðra atvinnuleikhúsa, BAAL eru um 40 atvinnuleikhópar. Þrátt fyrir litla fjármuni hefur starf þessara hópa verið metnaðarfullt og umfangsmikið, en á árinu 1996 settu um 20 BAAL hópar upp 27 sýningar. Leiklistarráð úthlutar fjármunum til sjálfstæðra atvinnuleikhúsa, en ráðið hefur 16 milljónir króna til ráðstöfunar sem er einungis um 2% af heildarfjárveitingum ríkis og sveitarfélaga til sviðslista. Hvað varðar styrki frá menntamálaráðuneytinu, þá er því settur fjárhagsrammi af Alþingi og því hefur það ekki mikla möguleika á að auka styrkveitingar til frjálsra atvinnuleikhópa. Fordæmi eru fyrir því að Alþingi hafi veitt fjármunum beint til atvinnuleikhópa. Þetta á t.d. við um framlög til Alþýðuleikhússins á níunda áratugnum.

1.4.1 Fjölgun sviðslistamanna

Frá stofnun Þjóðleikhúss⁴ hefur útskrifuðum leikurum fjölgað umtalsvert, en einnig listdönsurum og söngvurum, eins og sést á mynd 1. Stöðugildum við stofnanaleikhúsin hefur hins vegar ekki fjölgað að sama skapi, því hafa margir sviðslistamenn þurft að skapa sér vettvang annars staðar. Samkeppnin um lausar stöður er töluverð. Listrænir stjórnendur atvinnuleikhúsa hafa oftast ekki verið bundnir í báða skó hvað varðar val á leikurum. Lengi vel þýddi fastráðning við Þjóðleikhúsið æviráðningu og höfðu stjórnendur þess leikhúss framan af ekki mikið svigrúm til að breyta leikarahóp sínum. Eftir miðjan áttunda áratuginn var æviráðningin lögð af í Þjóðleikhúsinu, en það nýtti sér þetta svigrúm ekki að neinu marki fyrr en í upphafi þessa áratugar. Frá þeim tíma hefur fjöldi starfsmanna einungis ráðist af fjárveitingum en ekki stöðugildum.

Sömu sögu má segja um hin atvinnuleikhúsin. Það verður því að teljast eðlileg umræða að ungt leikhúsfólk velti fyrir sér stöðu sinni, þegar atvinnutækifæri eru af skornum skammti.

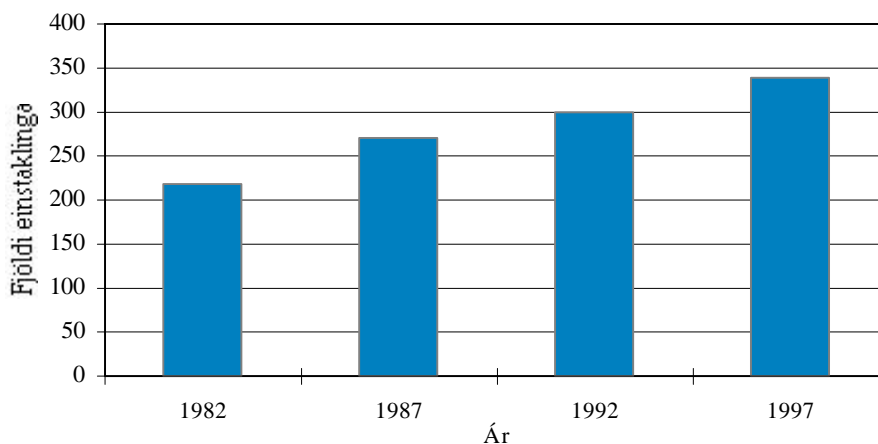
Margir sviðslistamenn hafa reynt að skapa sér sinn eigin vettvang og ber leikhúsflóran þess vitni. Fjöldinn allur af sjálfstæðum leikhópum hafa sett upp sýningar á eigin vegum með og án stuðnings ráðuneytisins. Flestir af þessum hópum hafa hins vegar ekki nægilegt fjármagn milli handanna til að starfrækja atvinnuleikhús.

² Tímabilið sem óskað var eftir í fyrirspurn Alþingis er L.R. óhagstætt hvað varðar aðsókn og fjárhag.

³ Samkvæmt upplýsingum frá leikhúsinu þá hefur L.R. borið nokkurn kostnað vegna flestra þessara samstarfsverkefna.

⁴ Lög um Þjóðleikhús voru sett nokkuð áður en Þjóðleikhúsið hóf starfsemi árið 1950.

Fjöldi félagsmanna innan Félags íslenskra leikara, FÍL



Heimild: Félag íslenskra leikara

1.4.2 Fjármunir til sjálfstæðu atvinnuleikhópanna

Meginhluti fjármuna til sviðslista rennur til fárra atvinnuleikhúsa, og hefur markmiðið með því verið að tryggja atvinnugrundvöll fyrir þá listamenn sem þar starfa. Hvað varðar sjálfstæðu atvinnuleikhúsin, þá kom fram í bréfum og samtölum við stjórnendur opinberu og hálfopinberu leikhúsanna sem og hjá fulltrúum sjálfstæðu atvinnuleikhópana að atvinnuleikhópar njóta oft fyrirgreiðslu frá stóru leikhúsunum í formi aðstöðu, tækjabúnaðar, vinnuafis o.s.frv. Ljóst er að stuðningur þessi er nokkur og m.a. ein af ástæðunum fyrir fjölbreyttu leikhúslífi hér á landi. Þyngra vegur hins vegar vinnuframlag listamannana sjálfra, hverra laun eru oftast en ekki undir ákvæðum kjarasamninga. Í bréfi Frú Emilíu - segir m.a.: „Frú Emilía leikhús hefur notið framlaga frá einstaklingum sem komið hafa að uppfærslum leikhússins, aðallega þó í formi vinnuframlags. Það framlag nemur tugum milljónum króna á starfstíma leikhússins frá árinu 1986“. Samkvæmt þessu er ljóst að framlag þeirra einstaklinga sem koma að atvinnuleikhópum er aðal ástæðan fyrir öflugum starfi sjálfstæðra atvinnuleikhópa.

Úthlutun styrkja menntamálaráðuneytisins til atvinnuleikhópa var með nokkru öðru móti í ár en venjulega. Fyrir utan 16 milljónir króna sem ætlaðar eru til þessarar starfsemi á fjárlögum í ár var einnig úthlutað sem 100 starfslaunum listamanna til sviðslistafólks samtals 9.768 þús. kr., sbr. lög nr. 144/1996 um breyting á lögum um listamannalaun nr. 35/1991. Hér er um umtalsverða breytingu að ræða sem bætir stöðu atvinnuleikhópa til muna. Annars var úthlutun með eftirfarandi hætti.

Tafla 4

Fjárveitingar til starfsemi atvinnuleikhópa

þús. kr. á verðlagi hvers árs

Ár	1995	1996	1997*	Samtals
Íslenska leikhúsið	900		2.958	3.858
Frú Emilía	5.400		2.958	8.358
Tunglskinseyjan			1.200	1.200
Gallerí Njála			1.336	1.336
Leikhús kirkjunar			1.336	1.336
Furðuleikhúsið			400	400
Flugfélagið Loftur		2.000	1.000	3.000
Augnablik		750	1.727	2.477
Hvunn dagsleikhúsið		1.500	1.336	2.836
Hermóður og Háðvör	2.000	4.000	9.465	15.465
Möguleikhúsið	2.000	2.000	1.465	5.465
Fljúgandi fiskar			586	586
Bandamenn		1.500		1.500
Svöluleikhúsið		750		750
Brynja Benediktsdóttir		500		500
Benedikt Erlingsson		300		300
Annað svið		250		250
Kjallaraleikhúsið		250		250
Leikfélag Íslands		250		250
Leikhópurinn tíu fingur	2.000			2.000
Alheimsleikhúsið	2.000			2.000
Frjálsi leikhópurinn	400			400
Samtals	14.700	14.050	25.768	54.518

*Meðtalin eru starfslaun listamanna sem var úthlutað á hópa árið 1997, kr. 97.683 á mán.

Heimild: Menntamálaráðuneytið

Rétt er að taka fram að leikhúsið Frú Emilía naut starfsstyrks árið 1995, en Hafnarfjarðarleikhúsið Hermóður og Háðvör hefur notið starfsstyrks sl. tvö ár. Samvinna hefur tekist með Hermóði og Háðvör og Hafnarfjarðarbæ, en bærinn styrkir leikhúsið um 4 milljónir árinu 1997 og gerir þar með leikhúsinu kleift að stunda öflugri starfsemi en ef einungis hefði komið til stuðningur í fjárlögum.

Ekki var unnt að safna saman fjárhagsupplýsingum frá sveitarfélögum um styrki til leiklistarstarfsemi, þar sem gagnagrunnur Sambands íslenskra sveitarfélaga geymir ekki slíkar upplýsingar. Eftir eftirgreiðslu hjá borgarabókhalda kom í ljós að upplýsingar um styrki til hópa voru ekki fullnægjandi, þar sem hluti styrkja kemur í gegnum aðra liði en liðinn til menningarmála. Samkvæmt lauslegri athugun þá er framlag Reykjavíkurborgar hærra á hvern íbúa en framlög annarra sveitarfélaga. Samkvæmt könnun sem Samband íslenskra sveitarfélaga vann árið 1992 nam styrkur sveitarfélaga um 360 krónum á hvern íbúa en til samanburðar má nefna að áætla má að heildarstyrkur Reykjavíkurborgar til sviðslista nemi rúmum 1.600 krónum á hvern íbúa, en meginhluti af þeim fjármunum renna til Leikfélags Reykjavíkur. Framlag Akureyrarbæjar sem kemur næst er rúmlega 1.400 krónum á hvern íbúa og rennur meginhluti framlagsins til Leikfélags Akureyrar.

Hvað varðar sviðsrými þá hafa BAAL félagar aðgang að Borgarleikhúsinu, en að auki eru svið víðsvegar um höfuðborgarsvæðið, þar má nefna Loftkastalann, Lindarbæ, Tjarnarbíó, Höfðaborgina í Tryggvagötu, húsnæði Hermóðar og Háðvarar í Hafnarfirði, húsnæði Möguleikhússins, Íslensku óperuna, Kaffileikhúsið, Skemmtihúsið auk fleiri.

Til að afla frekari upplýsinga um starfsemi atvinnuleikhópa þá sendi ráðuneytið bréf til þriggja hinna umsvifamestu, þ.e.a.s. Flugfélagsins Lofts ehf., Frú Emilíu - leikhúss og Hafnarfjarðarleikhússins Hermóðar og Háðvarar. Svör þeirra fylgja hér á eftir.

1.4.3 Flugfélagið Loftur ehf.

Í svari Flugfélagsins Lofts - leikhúss kemur fram að það var stofnað árið 1994 í kringum uppsetningu á söngleiknum *Hárinu* í Íslensku óperunni, en sú sýning var unnin í samvinnu við Þjóðleikhúsið. Sýningin var ein vinsælasta sýning þess leikárs en um 40 þúsund manns sáu þá sýningu samkvæmt upplýsingum framkvæmdastjóra þess. Forsvarsmenn Flugfélagsins Lofts réðust síðan í kaup og innréttingu á Héðinshúsi við Seljaveg í Reykjavík og stofnuðu þar Loftkastalann sem orðið hefur eitt vinsælasta leikhús landsins með sýningum eins og *Rocky Horror, Að sama tíma að ári* og *Latabæ*. Félagið hefur lagt áherslu á að bjóða hópum til samstarfs bæði atvinnuleikhópum og áhugaleikhópum. Þess má geta að Listahátíð í Reykjavík leigði húsnæði félagsins á Listahátíð í Reykjavík 1996.

Hvað varðar opinber fjárframlög þá hefur Flugfélagið Loftur notið styrkja frá menntamálaráðuneytinu og Reykjavíkurborg, framlagið á árunum 1995-97 nam samtals rúmum 10 milljónum króna, þ.m.t. er stofnframlag til fjárfestinga samtals 2 milljónir króna.

Rétt er að geta þess að Flugfélagið Loftur er einkahlutafélag og er því ekki undanþegið tekjuskatti samkvæmt lögum um tekju- og eignarskatt.

1.4.4 Frú Emilía - leikhús

Í svari Frú Emilíu - leikhúss kemur fram að það var stofnað árið 1986 og er hlutverk þess að standa að listastarfsemi, með megináherslu á sviðslistir. Fyrsta verkefni Frú Emilíu var leikritið *Mercedes* eftir Thomas Brasch sem frumsýnt var árið 1986. Fram til þessa dags hefur leikhúsið sett upp 23 verkefni þ.m.t. leiklestrar, óperur og ein sjónvarpsmynd. Frú Emilía lauk starfsamningi sínum við menntamálaráðuneytið árið 1995, en á því ári setti leikhúsið upp tvö verkefni, þar má nefna óperuna *Rhodymenia Palmata* eftir Halldór Laxness og Hjálmar H. Ragnarsson. Leikhúsið hefur ferðast með óperuna til Norðurlandanna og sýndi hana m.a. í Kaupmannahöfn á Kaupmannahöfn menningarborg Evrópu, árið 1996.

Hvað varðar fjárframlög þá var leikhúsið með samning við menntamálaráðuneytið á árunum 1993-95 og nam heildarstyrkur ráðuneytisins til leikhússins um 20 milljónum króna. Samningurinn fól í sér að leikhúsið skilaði sex uppfærslum. Að auki fékk leikhúsið 200 þús. kr. styrk frá Reykjavíkurborg árið 1995. Leikhúsið var ekki starfrækt á Íslandi leikárin 1995-96 og 1996-97. Í ár fær leikhúsið framlag af fjárlögum eftir umsögn Leiklistarráðs. Heildarstyrkurinn í ár nemur 1,2 milljónum króna en þar fyrir utan var leikhúsinu úthlutað 1,7 milljónum króna til að greiða 18 mánaða starfslaun listamanna. Úthlutun starfslauna til leikhópa er nýbreytni sem var reynd í fyrsta sinn á þessu ári.

Reykjavíkurborg úthlutaði leikhúsinu 800 þús. kr. á þessu ári vegna nýrrar óperu eftir Hjálmar H. Ragnarsson. Samtals hefur leikhúsið fengið úthlutað styrkjum frá opinberum aðilum sem nema 3,7 milljónum króna árið 1997.

1.4.5 Hafnarfjarðarleikhúsið Hermóður og Háðvör

Hafnarfjarðarleikhúsið Hermóður og Háðvör var stofnað 1994. Það er nú á þriggja ára starfsamningi við menntamálaráðuneytið sem er samskonar og Frú Emilía - leikhús hafði á árunum 1993-95. Að auki hefur leikhúsið notið framlaga frá Hafnarfjarðarbæ sem hefur verið ætlað til greiðslu á húsaleigu í gamla frystihúsinu í Hafnarfirði þar sem leikhúsið er til húsa. Ríkissjóður hefur greitt leikhúsinu samtals 15,5 milljónir króna frá árinu 1995 og Hafnarfjarðarbær 5,5 milljónir króna á sama tímabili. Af framlagi ríkissjóðs fyrir árið 1997 til leikhússins eru einnig 15 mánaða starfslaun listamanna, um 1,5 milljónir króna. Starfsamningur leikhússins við menntamálaráðuneytið tók gildi árið 1996 og rennur út árið 1998, en heildargreiðsla ríkissjóðs á tímabilinu mun nema um 16 milljónum króna. Áður hafði ráðuneytið veitt leihúsinu 2 milljóna styrk til "*Himnaríkis*" eftir Árna Ibsen. Sett hafa verið upp verkin *Birtingur* eftir Voltaire og *Að eilffu* eftir Árna Ibsen. Næsta verk er *Síðasti bærinn í dalnum*.

1.4.6 Bandalag sjálfstæðra atvinnuleikhúsa

Hvað varðar aðra leikhópa, þá er ljóst að margir þeirra hafa verið með mjög umfangsmiklar og metnaðarfullar sýningar. Vísað er sérstaklega til töflu 4 og yfirlits um sýningar atvinnuleikhópanna í viðauka 1.

1.5 Bandalag íslenskra leikfélaga

Bandalag íslenskra leikfélaga eru samtök áhugaleikfélaga. Fjárframlög til skrifstofu samtakana voru kr. 3.000 þús. kr. á árinu 1995 og 14 milljónir til starfsemi aðildarfélaga. Sömu framlög voru á árinu 1996. Skrifstofa samtakanna gat ekki gefið upplýsingar um fjárframlög sveitarfélaga til einstakra leikfélaga. Sama á við um aðildarfélög BÍL og aðra leiklistarstarfsemi sem ekki er á vegum hins opinbera. Þau eru undanþeginn skattskyldu, án ábyrgðar hins opinbera og allur kostnaður er bókfærður í reikningum félaganna ef undan er skilið að sum leikfélög fá án endurgjalds afnot af sýningar- og æfingahúsnæði. Önnur mismunun er engin.

Samanlagður áhorfendafjöldi aðildarfélaganna var leikárið 1995-96, 41.348 manns, samkvæmt bréfi formanna samtakana er áætlað að svipaður fjöldi áhorfenda verði á leikárinu sem er að ljúka. Hér er rétt að taka fram að inn í þessum aðsóknartölum er ekki aðsókn að sjónleikjum framhaldsskólanna.

Niðurgreiðsla ríkisins á hverjum miða eru tæpar 340 krónur.

Tafla 5

Skipting framlaga ríkissjóðs til áhugaleikfélaga

þús. kr. á verðlagi hvers árs

Ár	1994	1995	1996	Samtals
BÍL námskeið o.fl	477.000	666.600	535.625	1.679.225
Hugleikur	574.000	426.400	656.250	1.656.650
Leikfélag Keflavíkur	563.250	515.200	450.000	1.528.450
Leikfélag Selfoss	461.500	552.800	483.750	1.498.050
Leikfélag Kópavogs	557.000	474.600	457.500	1.489.100
Leikfélag Mosfellsbæjar	265.000	584.200	607.500	1.456.700
Leikfélag Vestmannaeyja	398.000	341.200	540.000	1.279.200
Leikfélag Hornafjarðar	365.000	306.000	551.250	1.222.250
Leikfélag Fljótdalsh.	416.000	319.000	448.750	1.183.750
Snúður og Snælda	305.500	397.200	425.000	1.127.700
Leikfélag Seyðisfjarðar	398.000	451.600	270.000	1.119.600
Leikfélag Sauðárkróks	288.000	386.400	410.625	1.085.025
Skagaleikflokkurinn	221.000	533.600	303.750	1.058.350
Leikfélag Hafnarfjarðar	594.000	230.800	191.250	1.016.050
Freyvangsleikhúsið	464.000	349.600	157.500	971.100
Hala - leikhópurinn	419.500	349.600	180.000	949.100
Leiksmiðja Reykjavíkur	373.750	204.000	315.000	892.750
Litli leikhópurinn	441.500	349.600	78.750	869.850
Leikfélag Dalvíkur	221.000	368.000	270.000	859.000
Leikfélag Hveragerðis	110.500	266.800	385.625	762.925
Leikflokkurinn sunnan Skarðsheiðar	331.500	147.200	225.000	703.700
Leikfélag Hólmavíkur	332.000	194.000	157.500	683.500
Stúdentalleikhúsið		257.600	425.000	682.600
Leikfélagið Búkkolla	221.000	204.000	245.000	670.000
Leikfélag Húsavíkur	221.000	170.200	270.000	661.200
Leikfélag Patreksfjarðar		312.800	301.250	614.050
Leikfélag Rangæinga		368.000	225.000	593.000
Leikfélagið Grímnir	177.000	147.200	225.000	549.200
Leikfélag Ólafsfjarðar	221.000		315.000	536.000
Leikklúbburinn Saga	108.500	194.000	225.000	527.500
Leikfélag Reyðarfjarðar	241.000	286.000		527.000
Leikfélagið Vaka	111.000	350.400		461.400
Leikflokkurinn Hvammstanga	221.000		225.000	446.000
Umf. Biskupstungna	221.000		225.000	446.000
Leikfélag Bolungarvíkur	55.500	110.400	253.125	419.025
Umf. Skriðuhrepps	177.000		235.000	412.000
Leikklúbburinn á Kópaskeri	221.000	184.000		405.000
Umf. Efling	221.000	184.000		405.000
Leikfélag Þorlákshafnar	221.000		180.000	401.000
Leikfélag Raufarhafnar		147.200	247.500	394.700

Tafla 5 frh.

Skipting framlaga ríkissjóðs til áhugaleikfélaga, framhald

Þús. kr. á verðlagi hvers árs

Ár	1994	1995	1996	Samtals
Leyndir draumar		389.600		389.600
Leikfélag Sólheima		174.800	202.500	377.300
Leikklúbburinn Spuni	154.500	46.000	167.500	368.000
Leikfélag Siglufjarðar Theater	177.000	184.000		361.000
Umf. Stafholtstunga	177.000		360.000	360.000
Leikfélag Þórshafnar	155.000	184.000	180.000	357.000
Leikfélagið Baldur			337.500	339.000
Leikfélagið Vera	221.000		112.500	337.500
Umf. Tálknafjarðar		73.600	247.500	321.100
Umf. Dagrenning		147.200	167.500	314.700
Leikhópur Umf. Mána	265.000	46.000		311.000
Umf. Ármann		69.000	225.000	294.000
Umf. Reykdæla	265.000	20.000		285.000
Leikfélag Norðfjarðar	265.000			265.000
Leikfélag Flateyrar	221.000			221.000
Leikfélag Hofsóss	221.000			221.000
Leikklúbbur Laxdæla		184.000		184.000
Leikklúbbur Skagastrandar		184.000		184.000
Umf. Hrunamanna		184.000		184.000
Umf. Skallagrímur			180.000	180.000
Leikfélag Ólafsvíkur	177.000			177.000
Leiklistardeild Umf. Tálknafjarðar	177.000			177.000
Umf. Gnúpverja leikdeild	177.000			177.000
Nafnlaus leikhópurinn		148.800	10.000	158.800
Leikfélag Hvammstanga		147.200		147.200
Leikfélag Neskaupstaðar		147.200		147.200
Leikfélagar Vopnafirði		147.200		147.200
Umf. Íslendingur		147.200		147.200
Umf. Máni			112.500	112.500
Leikfélag Eskifjarðar	88.500			88.500
Leikfélag Blönduóss		46.000		46.000
Leikhópurinn Perlan	44.000			44.000
Samtals til BÍL félaga	<u>14.000.000</u>	<u>14.000.000</u>	<u>14.000.000</u>	<u>42.000.000</u>

Heimild: Bandalag íslenskra leikfélaga, BÍL

2 Skattalegt umhverfi sviðslistastofnana

2.1 Samanburður á skattlagningu

Þjóðleikhúsið og Íslenski dansflokkurinn eru samkvæmt lögum um tekju- og eignarskatt undanþegin tekju- og eignarskatti, en í 4. gr. laga nr. 75/1981 segir í 2 lið.

Þessir aðilar greiða hvorki tekjuskatt né eignarskatt...

2. Ríkissjóður, ríkisstofnanir og ríkisfyrirtæki sem hann rekur og ber ótakmarkaða ábyrgð á svo og Fiskifélag Íslands og Búnaðarfélag Íslands.

Ofangreindar stofnanir sem og öll önnur leiklistarstarfsemi ef hún er til almenningsheilla er einnig undanþegin tekju- og eignarskatti samkvæmt 5. lið sömu lagagreinar, en þar segir.

Þessir aðilar greiða hvorki tekjuskatt né eignarskatt...

5. Þeir lögaðilar sem um ræðir í 2. gr. og hér eiga heimili, ef þeir verja hagnaði sínum einungis til almenningsheilla og hafa það að einasta markmiði samkvæmt samþykktum sínum.

Opinberu leikhúsin greiða því hvorki tekju- eða eignarskatt. Í raun og veru á hið sama við um hálfopinberu leikhúsin, þar sem þau verja hagnaði sínum ef einhver er til leiklistarstarfsemi og þar með til almenningsheilla. Varðandi aðra leikhópa þá fer það eftir samþykktum þeirra hvort þeir eru undanþegnir tekju- og eignarskatti. Draga má þá ályktun að hvað varðar tekju- og eignarskatt þá sé ekki um mismunun að ræða. Þó eru sumir leikhópar skilgreindir sem einkahlutafélög og eru því skattlögð samkvæmt lögum um slík félög, ef skattskyldur hagnaður er fyrir hendi. Það á til dæmis við um Flugfélagið Loft ehf.

Miðasala opinberu leikhúsanna sem og annarra leikhúsa er ekki virðisaukaskattskyld. Hins vegar er önnur starfsemi eins og veitingasala virðisaukaskattskyld. Endurgreiðsla virðisaukaskatts hjá opinberu leikhúsunum er samkvæmt reglugerð nr. 248/1990 um virðisaukaskatt af skattskyldri starfsemi opinbera aðila⁵. Samkvæmt ríkisendurskoðun fékk Þjóðleikhúsið endurgreitt vegna þessa um 750 þúsund krónur og Íslenski dansflokkurinn fimmþúsund krónur á árinu 1996.

Hálfopinberu leikhúsin eins og t.d. Leikfélag Reykjavíkur innheimta virðisaukaskatt af veitinga- og leikskrársölu og hefur það því rétt til innheimtu innskatts frá ríkissjóði sem að öllum líkindum lækkar kostnað Leikfélagsins við framangreinda þætti, þar sem að það fær í sinn hlut mismun á inn- og útskatti meðan að opinberu leikhúsin greiða að fullu útskatt t.d. vegna prentunnar. Líklegt að eins sé farið með virðisaukaskattgreiðslur annarra frjálsra leikhópa. Hermóður og Háðvör - leikhús tók fram í bréfi sínu til menntamálaráðuneytisins að sérstakt einkahlutafélag sæi um veitingasölu, tækjakaup og leigu og umsjón fasteignar ásamt fleiru samkvæmt sérstöku samkomulagi við Hermóð og Háðvör - leikhús. Þetta félag greiðir virðisaukaskatt vegna starfsemi sinnar. Líklega er eins háttað hjá mörgum öðrum sjálfstæðum atvinnuleikhópum, þar sem af þessu hlýst skattalegt hagræði. Hér er ekki um mismunun að ræða milli sjálfstæðra leikhópa og stofnanaleikhúsanna.

Allir aðilar hvort sem um er að ræða opinberar eða hálf opinberar stofnanir greiða tryggingargjald af launum eins og allir aðrir lögaðilar og markaðsgjald af virðisaukaskattskyldri veltu. Það er í fullu samræmi við önnur leikhús og leikhópa. Þjóðleikhúsið greiðir fasteignagjöld af fasteign ríkissjóðs Þjóðleikhúsinu. Það er einnig í fullu samræmi við einkaaðila.

3. Ábyrgð hins opinbera

Menntamálaráðuneytið fór fram á svar frá ríkisendurskoðun vegna þriðja liðs fyrirspurnarinnar. Í svari ríkisendurskoðunar við fyrirspurn Alþingis kemur fram að ríkissjóður ber fulla og ótakmarkaða fjárhagslega og rekstrarlega ábyrgð á Þjóðleikhúsinu og Íslenska dansflokknum, en í því felst m.a. að ríkissjóður er ábyrgur fyrir þeim skuldbindingum sem stofnað er til vegna reksturs þessara aðila.

Ábyrgð ríkisins er engin hvað varðar hálfopinberu leikhúsin. Það sama á við um ábyrgð Reykjavíkurborgar og Akureyrarbæjar á rekstri L.R. og L.A., hún er engin.

Ábyrgð hins opinbera á sjálfstæðum atvinnuleikhópum er engin.

⁵Í 12 gr. reglugerðar nr. 248/1990 kemur fram að endurgreiða skuli ríki, sveitarfélögum og stofnunum þeirra virðisaukaskatt sem þau greiða við kaup á vinnu og þjónustu m.a. vegna arkitekta, lögfræðinga, löggitra endurskoðenda og annarra háskólamenntaðra sérfræðinga.

4. Óbókfærður kostnaður

Varðandi þann kostnað hjá opinberu leikhúsunum sem ekki er færður til gjalda í reikningum þeirra kemur fram í bréfi frá ríkisendurskoðun til menntamálaráðuneytisins að Þjóðleikhúsið hefur notfært sér þjónustu starfsmannaskrifstofu fjármálaráðuneytisins varðandi launavinnslu og er sú þjónusta veitt án endurgjalds. Varðandi Íslenska dansflokkurinn þá segir ríkisendurskoðun í bréfi sínu: „Íslenski dansflokkurinn nýtir sér greiðslu- og bókhaldsþjónustu ríkisféhirðis og ríkisbókhalds, sem einnig er látin af hendi án endurgjalds“. Í svari starfsmannaskrifstofu fjármálaráðuneytisins kemur fram að um 3-5 vinnustundir á mánuði fari í þjónustu við ofangreinda aðila. Í bréfinu kemur einnig fram að hvorki Þjóðleikhúsið né Íslenski dansflokkurinn greiða fyrir afnot af launakerfi ríkisins.

Rétt er að upplýsa að fyrir utan þá þjónustu sem ríkisendurskoðun og starfsmannaskrifstofan tiltóku í bréfum sínum þá njóta þessar stofnanir að auki þjónustu samninganefnda ríkisins við gerð kjarasamninga, lögfræðiþjónustu vegna starfsmannamála og frían póstflutning bréfa og launaseðla til starfsmanna. Að auki sér ríkisféhirðir um millifærslur launa og útsendingu á ávísunum. Ríkisféhirðir telur þennan kostnað vera lítinn.

Í svari ríkisbókhalds kom fram hvað Þjóðleikhúsið varðar þá eru bókhald og reikningsskil í höndum starfsmanna Þjóðleikhússins. Ríkisbókhald sér hins vegar um bókhald og reikningsskil Íslenska dansflokksins, að auki annist ríkisféhirðir fjárvörslu, þ.e. greiðslu reikninga og þess háttar þjónustu. Ríkisbókhald áætla að kostnaður vegna reikningshalds Íslenska dansflokksins hafi verið á bilinu 150-200 þúsund krónur árið 1996.

Endurskoðun á bókhaldi Þjóðleikhússins er unnin af löggiltum endurskoðanda í umboði ríkisendurskoðunar og greiðir leikhúsið sjálft allan kostnað vegna hennar. Endurskoðun á bókhaldi Íslenska dansflokksins er í höndum ríkisendurskoðunar en kostnaður vegna hennar er ekki innheimtur hjá dansflokknum fremur en hjá öðrum stofnunum A-hluta ríkissjóðs. Samkvæmt verkbókhaldi ríkisendurskoðunar kostaði endurskoðun Íslenska dansflokksins 150.594 kr. árið 1994 og 191.175 kr. árið 1995 á verðlagi ársins 1996. Enginn kostnaður hefur fallið til vegna endurskoðunar árið 1996.

Ríkissjóður er ábyrgur fyrir lífeyrisskuldbindingum Þjóðleikhússins og Íslenska dansflokksins. Lífeyrissjóðsskuldbinding vegna starfsmanna Þjóðleikhússins nam í árslok 1995, 703.011 þús. króna og er færð til skuldar í efnahagsreikningi leikhússins. Breyting sem verður á hverju ári til hækkunar eða lækkunar er færð ásamt öðrum launagjöldum hjá leikhúsinu. Lífeyrisskuldbindingum vegna stofnana í A-hluta ríkissjóðs hefur ekki verið skipt upp á einstakar stofnanir og þess vegna liggur ekki fyrir hver þessi skuldbinding er vegna Íslenska dansflokksins.

Kostnaður vegna fastafjármuna er eftirfarandi hjá stofnunum. Þjóðleikhúsið er starfrækt í húsnæði sem er í eigu ríkissjóðs. Bókfært verðmæti þessa húsnæðis nam 1.185.700 þús. kr. í árslok 1996 og eru afskriftir vegna þess gjaldfærðar hjá leikhúsinu. Þjóðleikhúsið greiðir ekki leigu í ríkissjóð vegna afnota af húsinu. Þjóðleikhúsið leigir skrifstofu- og æfingahúsnæði við Lindargötu en að auki leikmunageymslu. Leigugjald vegna þessara fasteigna nam á síðasta ári samtals um 8,1 milljón króna. Endurgjaldslaus afnot Þjóðleikhússins af sýningarhúsnæði verður að teljast mismunun, þó deila megi um hvort fasteignin Þjóðleikhúsið geti nýst nokkurri annarri stofnun en Þjóðleikhúsinu.

Íslenski dansflokkurinn hefur leigt skrifstofu- og æfingahúsnæði ásamt Listdansskóla Íslands og nam leigan 6,4 milljónum á ársgrundvelli. Húsnæðið er eittþúsund fermetrar. Dansflokkurinn hefur að auki leigt sýningaraðstöðu. Í haust flytur Íslenski dansflokkurinn inn í Borgarleikhúsið og leigja þar skrifstofu- æfinga- og sýningarhúsnæði. Íslenski dansflokkurinn greiðir Leikfélagi Reykjavíkur um 3,7 milljónir króna í leigu á ári fyrir utan rekstrarkostnað.

Samkvæmt upplýsingum frá hálfopinberu leikhúsunum þá er enginn kostnaður óbókfærður. Endurgjaldslaus afnot af húsnæði hjá Leikfélagi Reykjavíkur og Leikfélagi Akureyrar gæti talist óbókfærður styrkur. Íslenska óperan er í eigin húsnæði. Leikfélag Reykjavíkur er starfrækt í Borgarleikhúsinu sem það á um 5% hlut í á móti 95% eignarhlut Reykjavíkurborgar. Reykjavíkurborg leggur L.R. til sinn hlut án endurgjalds. Leikfélag Akureyrar er með sína starfsemi í Samkomuhúsinu og er það í eigu Akureyrarbæjar. Akureyrarbær leggur L.A. til húsið án endurgjalds. Íslenski dansflokkurinn greiðir leigu vegna æfingar- og sýningarhúsnæðis. Það er ljóst að ef leiga væri gjaldfærð í reikningum Þjóðleikhúss, Leikfélags Reykjavíkur og Leikfélags Akureyrar, þá næmi viðbótarstyrkur til þessara stofnana frá hinu opinbera tugum milljónum króna.

Mismunandi er hvort að allur kostnaður sjálfstæðu atvinnuleikhópanna er bókfærður eður ei. Það fer eftir því hvort um er að ræða þjónustu sem styrktaraðilar veita eins og t.d. lán á sýningarhúsnæði í eigu fyrirtækja eða bæjarfélaga, bókhald er í höndum styrktaraðila o.s.frv. Ekki er hægt að meta þessa liði í þessari skýrslu, en ljóst er að sumt í starfsemi sjálfstæðu atvinnuleikhópanna

er unnið í sjálfbóðaliðsvinnu og því er ekki tekið tillit til fórnarkostnaðar þeirra aðila sem vinna við slíka hópa.

5. Önnur mismunun

Svör Íslenska dansflokksins og Þjóðleikhússins eru einróma hvað varðar aðra mismunun, hún er engin. Hvað varðar Íslenska dansflokkinn, þá er hann í þeirri sérstöku aðstöðu að vera eini atvinnulistdansflokkurinn á Íslandi og er ekki í beinni samkeppni við aðrar sviðslistastofnanir.

Í svörum stjórnenda Leikfélags Reykjavíkur, Íslensku óperunnar og Leikfélags Akureyrar kemur fram, að þeir telja að ekki sé um mismunun að ræða milli þeirra og annarra leikhópa. Íslenska óperan er einungis í samkeppni við Þjóðleikhúsið hvað varðar uppfærslur á óperum, þó hafa önnur leikhús sett upp óperur eins og leikhúsið Frú Emilía og Óperusmiðjan. Þjóðleikhúsið, Leikfélag Reykjavíkur og Leikfélag Akureyrar eru í samkeppni við önnur atvinnuleikhús og gefa opinberir fjármunir þessum aðilum mikið forskot. Takmarkaðir fjármunir opinberra aðila valda því að ekki er hægt að styðja fleiri atvinnuleikhús. Framkvæmdastjórn Leiklistarráðs gerir tillögu til menntamálaráðuneytisins um ráðstöfun þeirra 16 milljóna króna sem menntamálaráðuneytið úthlutar til sjálfstæðra atvinnuleikhúsa en ljóst er að þeir fjármunir hrökkva skammt, þegar horft er til þess að um 40 atvinnuleikhópar eru starfandi. Reykjavíkurborg og önnur sveitarfélög hafa einnig styrkt þessa hópa beint eða óbeint með fjárframlögum undanfarin ár. Þrátt fyrir fjárskort voru 27 frumsýningar⁶ á vegum næstum jafnmargra leikhúsa innan Bandalags sjálfstæðra atvinnuleikhúsa á árinu 1996.

Þeir atvinnuleikhópar sem menntamálaráðuneytið leitaði til svöruðu þessum lið á svipaðan hátt. Flugfélagið Loftur ehf tilgreindi það sem aðra mismunun að félagið nyti lægri styrkja miðað við selda miða en opinberu leikhúsin. Frú Emilía - leikhús taldi mismunina enga, en benti á að uppfærslukostnaður þess væri nákvæmlega sá sami og hjá stofnanaleikhúsunum, en að leikhúsinu hefði verið kleift að starfa vegna endurgjaldslauss vinnuframlags aðstandenda þess. Hermóður og Háðvör - leikhús taldi mismunina liggja í framlögum hins opinbera. Almennt séð liggur mismununin í því að sjálfstæðu atvinnuleikhóparnir verða að setja upp sambærilegar sýningar og stóru stofnanaleikhúsin með minna fjárframlagi og sjálfbóðaliðsvinnu.

⁶Samkvæmt upplýsingum frá Bandalagi sjálfstæðra atvinnuleikhúsa, BAAL.

6. Aðsóknartölur

Að meðtöldum áhorfendum Bandalags íslenskra leikfélaga⁷, þá sóttu á fjórðahundrað þúsund manns leiksýningar á síðasta ári. Það verður að teljast viðunandi að hver Íslendingur fari a.m.k. einu sinni í leikhús á ári. Aðsóknartölurnar tala sínu máli.

Tafla 6

Skipting aðsóknar í atvinnuleikhúsin á Íslandi 1994-1997

fjöldi áhorfenda*

Leikár	1994-95	1995-96	1996-97	Meðaltal
Þjóðleikhúsið	83.866	88.535	84.000	85.467
Íslenski dansflokkurinn	5.014	3.605	4.984	4.534
Íslenska óperan	16.567	9.362	12.686	12.872
Leikfélag Akureyrar	11.798	9.040	12.050	10.963
Leikfélag Reykjavíkur	44.950	47.685	22.830	38.488
Leikfélag Íslands í Borgarl.	0	4.115	18.161	7.425
Aðrar BAAL sýningar í Borgarl.	7.402	35.491	12.814	18.569
Flugfélagið Loftur	21.500	22.244	55.922	33.222
BAAL í Loftkastalanum	0	2.400	0	2.400
Frú Emilía - leikhús	4.795	0	e.f.	4.795
Hermóður og Háðvör	5.000	8.000	6.000	6.333
BAAL á öðrum stöðum áætlað	51.303	17.750	17.103	28.719
Samtals fjöldi leikhúsgesta	252.195	248.227	246.550	253.787

*Tölur ársins 1996-97 eru áætlaðar. Aðsóknartölurnar BAAL á öðrum stöðum eru skv. áætlun BAAL fyrir árin 1994-96. Tölur Þjóðleikhússins og Flugfélagsins Loftar eru m.v. almanaksár

Líðurinn BAAL í Loftkastalanum og Flugfélagið Loftur vísar á aðsókn í Loftkastalann.

Heimild: Ofangreindar stofnanir

Einnig eru birt skýfirit til að sýna hlutdeild BAAL og stofnanaleikhúsanna á atvinnuleiksýningamarkaðnum. Taka ber stöplarity sem sýnir aðsóknartölur leikársins 1996-97 með fyrirvara, þar sem það er m.v. áætlanir. Ljóst er samt sem áður að BAAL félögin hafa sótt verulega í sig veðrið og virðist sem þau hafi frekar náð að auka áhuga almennings á sviðslistum þar sem aukningin er stöðug á tímabilinu.

Samkvæmt yfirliti Hagstofu Íslands þá hafa leikhúsgestir verið um 160-170 þúsund undanfarin ár en þá hvorki tekið tillit til aðsóknar að verkum sjálfstæðu atvinnuleikhópanna né Bandalags íslenskra leikfélaga.

⁷ Leikhúsgestir á sýningum BÍL voru 41.348 leikárið 1995-96 og telur BÍL að svipaður fjöldi hafi sótt leiksýningar áhugaleikfélagana undanfarin ár. Ekki er tekið tillit til þessa áhorfendahópar í töflu 6.

Tafla 7

Starfsemi atvinnuleikhúsa leikárin 1985/86-1994/95

Leikár	1985/1986	1986/1987	1987/1988	1988/1989	1989/1990	1990/1991	1991/1992	1992/1993	1993/1994	1994/1995
Fjöldi leikhúsa*	6	5	5	5	5	4	4	4	4	4
Fjöldi leiksviða	7	6	7	6	6	6	6	6	7	6
Uppfærð verk alls	27	34	29	37	27	27	40	34	39	41
Leikrit	14	19	18	27	18	13	26	22	26	26
Söngleikir	5	4	3	1	1	4	1	2	2	4
Óperur og óperettur	3	3	2	2	3	2	4	3	2	2
Ballett/listdans	4	4	4	6	3	3	1	2		
Annað (leiklestur o.fl.)	1	3	2	1	2	5	8	5	9	9
Þar af:										
Erlendir gestaleikir	(1)	(2)		(5)			(1)	(5)	(1)	(1)
Frá fyrri leikárum	(6)	(5)	(5)	(3)	(2)	(1)	(3)	(3)	(4)	(3)
Verk ætluð börnum	(1)	(3)	(3)	(4)	(4)	(1)	(3)	(4)	(3)	(1)
Fjöldi verka eftir þjóðerni höfunda										
Íslensk	8	14	11	16	12	13	19	7	14	12
þar af höfundar leikrita	6	9	7	13	10	5	10	3	9	8
Erlend	19	20	18	21	15	14	21	27	23	24
þar af leikrit	8	10	11	14	8	8	16	19	16	14
Fjöldi flytjenda	763	808	527	605	661	724	849	597	546	573
Fjöldi sýninga	603	747	775	607	524	798	852	783	636	663
Fjöldi áhorfenda	166.898	162.049	167.431	135.172	128.959	193.935	207.468	201.561	160.072	147.348
Sýningar erlendis										
Verk		1	2	1	1				3	
Fjöldi sýninga		1	3	2	11				4	
Fjöldi áhorfenda		100	157	700	4.880				445	

*Alþýðuleikhúsið (síðasta starfsár 1989/90), Íslenska óperan, Leikfélag Akureyrar, Leikfélag Reykjavíkur og Þjóðleikhúsið (2 svið) voru starfandi öll árin. 1985/86 var starfrækt „Hitt leikhúsið“ í Reykjavík. Leikárið 1987/88 sýndi Leikfélag Reykjavíkur jafnframt í skemmu við Meistaravelli.

Heimild: Landshagir 1995.

Í bók Stefáns Ólafssonar prófessors við Háskóla Íslands *Lífskjör og lífshættir* er birt tafla sem byggð er á skoðanakönnun um frístundir Íslendinga. Þar kemur fram að rúmlega helmingur Íslendinga fer á leiksýningar, þ.e.a.s. 27,3% fara í leikhús 1-2 sinnum á ári og um 20,9% fara 3-9 sinnum á ári í leikhús. Það bendir til þess að hægt sé að fullyrða tölur menntamálaráðuneytisins um leikhúsaðsókn séu líklegri en tölur Hagstofu Íslands.

Tafla 8

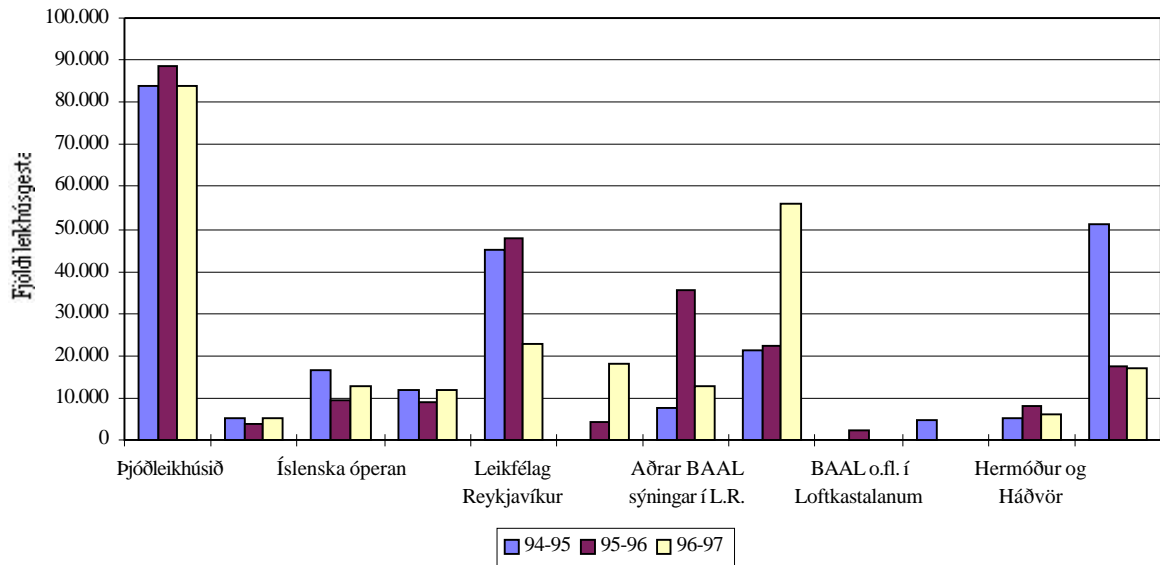
Hversu oft fórst þú í leikhús eða á óperu í frítíma þínum á síðustu 12 mánuðum?*Spurning borin fram á árinu 1988*

	0	1 - 2	3 - 9	10 - 20	21-39	40+	Fjöldi
Allir	49,1	27,3	20,9	2,4	0,2	0,1	1599
Karlar	57,1	24,3	16,6	1,3	0,3	0,0	777
Konur	41,5	30,2	24,9	3,2	0,1	0,1	822
16-24 ára	52,8	27,8	15,9	3,1	0,3	0,0	352
25-44 ára	48,3	28,6	20,8	1,9	0,3	0,1	718
45-66 ára	44,6	24,2	28,3	2,9	0,0	0,0	413
67-75 ára	58,6	29,3	10,3	1,7	0,0	0,0	116
Verkafólk ófaglært	63,2	25,6	10,5	0,8	0,0	0,0	266
Verkafólk faglært	53,0	29,0	15,0	2,0	1,0	0,0	100
Þjónustustarfstéttir lægri	42,6	29,7	24,6	3,1	0,0	0,0	350
Þjónustustéttir milli	32,9	29,3	32,0	4,5	0,9	0,5	222
Þjónustustarfstéttir hærrí	20,5	37,0	37,0	5,5	0,0	0,0	73
Bændur og sjómenn	75,2	17,9	6,8	0,0	0,0	0,0	117
Sjálfstætt starfandi	50,9	23,1	23,7	2,3	0,0	0,0	173
Í sambúð án barna	46,3	29,2	21,8	2,3	0,4	0,0	559
Í sambúð með börn	51,3	28,2	19,0	1,4	0,0	0,0	515
Einhleypur án barna	50,6	24,4	21,0	3,8	0,2	0,0	472
Einhleypur með börn	43,8	22,9	29,2	2,1	0,0	2,1	48
Reykjavík	39,8	27,8	27,8	4,1	0,3	0,2	636
Reykjanes	44,5	31,2	21,4	2,8	0,3	0,0	398
Vesturl. og Vestf.	66,9	19,9	11,8	1,5	0,0	0,0	136
Norðurland	57,0	26,2	16,7	0,0	0,0	0,0	221
Austul. og Suðurl.	66,3	24,5	9,1	0,0	0,0	0,0	208

Heimild: Stefán Ólafsson. „Lífskjör og lífshættir á Íslandi. Meginniðurstöður úr lífskjara- könnun árið 1988.“ Félagsvísindastofnun Háskóla Íslands og Hagstofa Íslands, júní 1990.

Fjöldi leikhúsgesta tímabilið 1994-1997

Tölur fyrir BAAL hópa eru áætlaðar

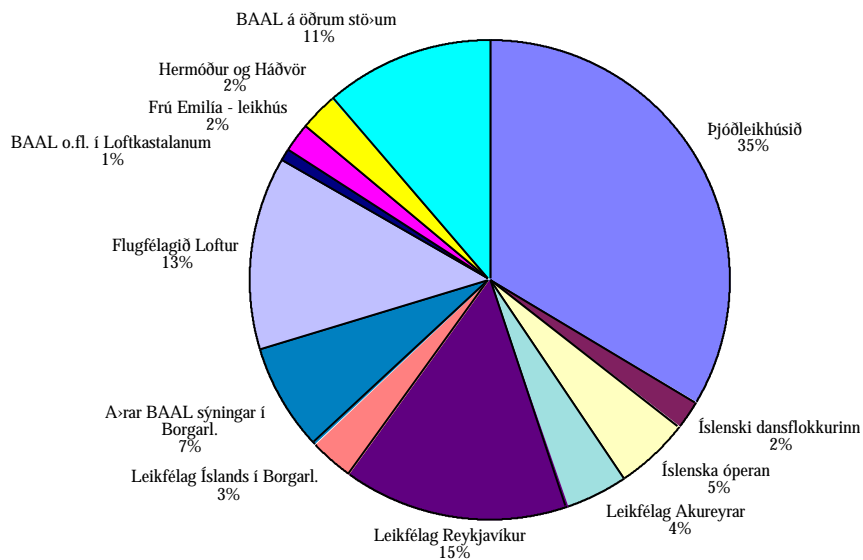


Heimild: Leikhúsin og Bandalag sjálfstæðra atvinnuleikhúsa

Skifurit 1

Meðaltalsmarkaðshlutdeild atvinnuleikhúsanna 1994-1997

Tölur fyrir BAAL hópa eru áætlaðar



Heimild: Leikhúsin og Bandalag sjálfstæðra atvinnuleikhúsa

7. Niðurgreiðsla á hvern miða

Hvað varðar niðurgreiðslur hins opinbera á hvern miða, þá eru þær mestar hjá Íslenska dansflokknum um níuþúsund krónur að jafnaði, en þá er ekki tekið tillit til sýningarferðalaga erlendis sem lækka þessa upphæð verulega. Íslenska óperan er í öðru sæti að meðaltali hvað varðar niðurgreiðslur hins opinbera af miðaverði eða rúmar fjögur þúsund krónur. Í töflu 9 kemur fram að niðurgreiðsla á hvern miða hjá Leikfélagi Reykjavíkur á þessu leikári sé rúmlega sjö þúsund krónur taka verður tillit til þess að Leikfélagið var aðili að fjölda mörgum samstarfsverkefnum, ef tekið er tillit til þeirra þá er niðurgreiðsla á hvern miða þrjú þúsund krónur sem er lægri tala en hjá Þjóðleikhúsinu. Kostnaður hins opinbera á hvern sýningargest Þjóðleikhússins er um 3.500 krónur að jafnaði.

Hvað varðar BAAL hópana þá liggja ekki fyrir áreiðanlegar tölur.

Niðurgreiðsla á hvern miða hjá Flugfélaginu Lofti nemur um 116 krónum.

Frú Emilía - leikhús gefur upp að niðurgreiðsla hins opinbera á hvern leikhúsgest hjá því sé um 983 krónur ef tekið er tillit til sýningarferðalaga erlendis, ef ekki er tekið tillit til þeirra þá nemur kostnaðurinn 1.126 krónum á hvern gest.

Kostnaður hins opinbera á hvern gest hjá Hermóði og Háðvör - leikhús var á milli 500 og 700 krónur árin 1995 og 96, en er í ár um 2.249 á hvern gest.

Ætla má að niðurgreiðslur á hvern miða hjá öðrum BAAL hópum sé sambærileg og hjá Flugfélaginu Lofti eða um 100 krónur á hvern sýningargest.

8. Stofnanaumhverfi sviðslista

Í stofnanaumhverfi sviðslistastofnana er menntamálaráðuneytið stærsti einstaki aðilinn. Ýmsar nefndir og ráð heyra undir menntamálaráðherra eins og Leiklistarráð. Framkvæmdastjórn þess er ráðgjafaraðili um úthlutun fjármuna til atvinnuleikhópa. Þá úthlutar stjórn Listasjóðs árlega starfslaunum til sviðslistamanna.

Norræna dans- og leikhúsnefndin (Teater og dans í Norden) er undirstofnun Norrænu ráðherranefndarinnar og skipar menntamálaráðherra fulltrúa Íslands í nefndina en þeir eru fjórir, tveir aðalmenn og tveir varamenn. Hlutverk nefndarinnar er að efla samstarf sviðslistafólks á Norðurlöndum með úthlutun ferðastyrkja. Einnig má nefna hér í þessu samhengi Norræna menningar sjóðinn.

Hvað varðar aðrar erlendar stofnanir sem menntamálaráðuneytið er aðili að fyrir Íslands hönd er láta sviðslistir til sín taka eru: UNESCO - Menningarstofnun Sameinuðu þjóðanna og Kaleidoscope styrktaráætlun Evrópusambandsins.

Bandalag sjálfstæðra atvinnuleikhúsa, BAAL, eru samtök sjálfstæðra atvinnuleikhópa sem standa utan stóru stofnanaleikhúsanna. Fjármunir í fjárlögum eru ætlaðir til starfsemi þessara hópa, en Leiklistarráð er ráðgjafi menntamálaráðherra í þeim efnum eins og áður sagði.

Bandalag íslenskra leikfélaga, BÍL, eru samtök áhugaleikfélaga og hefur Alþingi úthlutað fjármunum til þeirra í fjárlögum. Fjárheimildin hefur verið svipuð þeirri sem ætluð er til starfsemi atvinnuleikhópa. BÍL fær einnig fjárframlag í fjárlögum til reksturs skrifstofu.

Leiklistarsambandið eru regnhlífarsamtök sviðslistamanna óháð menntamálaráðuneytinu. Samkvæmt lögum þess er því ætlað að vera sameiginlegur starfsvettvangur allra þeirra starfsgreina og stofnana sem vinna að leikhúsmálum á Íslandi og örva samstarf og kynningu þeirra. Leiklistarsambandið er aðili að Leiklistarsambandi Norðurlanda (NTU) og að Alþjóða leikhúsmálastofnuninni (ITI) og tekur fyrir Íslands hönd þátt í samstarfi á þeim vettvangi. Aðild að sambandinu eiga: Félag íslenskra leikara (tvöföld aðild), Ríkisútvarpið hljóðvarp, Ríkisútvarpið sjónvarp, Þjóðleikhúsið, Leikfélag Reykjavíkur, Leikfélag Akureyrar, Leiklistarskóli Íslands, Leikskáldafélag Íslands, Bandalag íslenskra leikfélaga, Félag leikhúsfræðinga, Íslenski dansflokkurinn, Alþýðuleikhúsið, BAAL - Bandalag sjálfstæðra atvinnuleikhúsa og Félag leikstjóra á Íslandi. Samkvæmt lögum LSÍ geta öll íslensk atvinnusamtök leikhússfólks, atvinnuleikhópar og stofnanir sem vinna að leiklistarmálum á Íslandi sótt um aðild að Leiklistarsambandinu. Menntamálaráðuneytið greiðir aðildargjöld LSÍ að alþjóðlegum samtökum.

Félag íslenskra leikara, er fag- og kjarafélag sviðslistafólks en aðild eiga leikarar, listdansarar, óperusöngvarar og leikmynda- og búningahöfundar. Félag íslenskra listdansara, er fagfélag listdansara. Einnig má nefna Félag íslenskra leikstjóra.

9. Norrænar samanburðartölur

9.1 Danmörk

Stór hluti sviðslista sem starfandi eru í Danmörku þiggja fjármuni frá hinu opinbera. Konunglega leikhúsið (Det Kongelige Teater) sem er ríkisstofnun hefur víðtækt hlutverk á sama hátt og Þjóðleikhúsið. Þetta gildir einnig um landshlutaleikhús, nokkur barnaleikhús, farandsleikhús sem og tilfallandi verkefni frjálsra leikhópa. Konunglega leikhúsið er þjóðleikhús Dana, leikhúsið setur upp leikrit, óperur og ballett. Það er staðsett í Kaupmannahöfn en ferðast einnig um Danmörku.

Þau leikhús sem staðsett eru utan Kaupmannahafnar eru leikhúsin í Álaborg, Óðinsvéum og Árósum. Þessi leikhús njóta stuðnings ríkis og viðkomandi sveitarfélaga.

Einnig eru til staðar átta leikhús sem starfa á Stór-Kaupmannahafnarsvæðinu, þ.e.a.s. Kaupmannahöfn, Friðriksberg og Hróarskeldu og njóta þau fjárhagslegs stuðnings frá ríki og fyrrnefndum sveitarfélögum.

Hluti af skyldum jótlesku óperunnar og danska leikhússins er að ferðast um Danmörku. Sú starfsemi er styrkt af ríki og sveitarfélögum. Önnur starfsemi eins og sjálfstæðir atvinnuleikhópar sem og áhugaleikfélög eru styrkt af ríkissjóði.

9.2 Finnland

Leikhúsið hefur sterka hefð í finnsku menningarlífi og er dreift nánast um allt Finnland. Ræturnar má rekja allt aftur til síðustu aldamóta á uppvaxtarárum finnsku þjóðernishreyfingarinnar. Útþensla hreyfingarinnar og áhugaleikfélaga leiddi til þess að um 20-30 leikfélög festu rætur. Í dag eru tvö þjóðleikhús í Finnlandi, þ.e.a.s. finnska Þjóðaróperan og finnska Þjóðleikhúsið. Tvö leikhús, Sænska leikhúsið í Helsinki og Tampere alþýðuleikhúsið, eru talin hafa mikilvæga þjóðmenningarlega þýðingu og fá þar af leiðandi stærra framlag frá ríkissjóði en önnur leikhús. Í Finnlandi eru 31 finnskumælandi leikhús sem njóta fastra framlaga og að auki eru 15 leikhópar studdir af ríkissjóði, einnig 3 sænskumælandi leikhús á föstum framlögum og 2 leikhópar sem njóta stuðnings ríkissjóðs. Sex af þessum finnskumælandi leikhúsum og tvö af þessum sænskumælandi hafa notið stærra framlaga úr ríkissjóði fyrir staðtengda starfsemi.

Í Finnlandi er starfandi Þjóðarballett við óperuhúsið í Helsinki og dansflokkur sem starfar við Borgarleikhúsið í Helsinki og að auki 9 aðrir ríkisstuddir dansflokkar.

Ný sviðslistalög, sem m.a. ná til hljómsveita, tóku gildi 1. janúar 1993. Samkvæmt þeim eru 53 atvinnuleikhús studd af ríkissjóði. Þessi lög eiga ekki við um Þjóðleikhúsin tvö. Menntamálaráðuneytið tekur ákvarðanir á grundvelli menningarstefnu um að styrkja sum leikhús meir en önnur.

9.3 Noregur

Atvinnuleikhús var seinna á ferðinni í Noregi en hinum norrænu löndunum. Hin opinberu leikhús eru Ríkisleikhúsið sem starfar á landsvísu, Norska óperan, Þjóðleikhúsið og Norska leikhúsið (staðsett í Osló). Einnig eru til staðar fjögur landshluta leikhús og sex svæðisbundin leikhús. Leikhúsin starfa innan síns svæðis og eiga eftir föngum að setja upp farandssýningar í samvinnu við Ríkisleikhúsið. Auk Óperuballettsins við Norsku óperuna er einn dansflokkur starfandi í Bergen, Carte Blanche. Ríkisleikhúsið og Norska óperan er að öllu leyti ríkisstyrkt. Aðrar fyrrgreindar stofnanir eru fjármagnaðar af ríkissjóði, viðkomandi fylkjum og sveitarfélögum í hlutföllunum 60/40 ríki/sveitarfélög fyrir landshluta leikhúsin og 70/30 fyrir svæðisbundnu leikhúsin. Einnig eru 30 atvinnuleik- og danshópar sem njóta mismunandi hárra framlaga frá ríkissjóði. Í Noregi eru nokkur einkarekin leikhús.

Leikhúsið hefur sterka menningarlega stöðu í Noregi og af samanlögðum ríkisstykjum til menningarmála fara um 25% til leikhúslista.

9.4 Svíþjóð

Óperan og Dramaten í Stokkhólmi eru ríkisstyrkt leikhús. Ríkisleikhúsið er farandsleikhús sem styrkt er af ríkinu sem hefur það hlutverk að setja upp leikverk í samvinnu aðra sem og á eigin vegum á landsvísu. Í Svíþjóð eru einnig 24 svæðis- og borgarleikhús sem eru studd af ríki og sveitarfélögum. Um það bil 50 frjálsir leikhópa njóta ríkisstyrkja. Í Stokkhólmi eru 10 leikhús sem eru einkarekin og fást aðallega við gamanleiki, óperettur og söngleiki. Þessi einkareknu leikhús fá ekki framlög í fjárlögum. Danses Hus í Stokkhólmi er sérstakt danshús þar sem sett eru upp verk með innlendum og erlendum dansflokkum. Framlög til Óperunnar, Dramaten og Ríkisleikhúsins eru ákveðin af sænska þinginu samkvæmt tillögum ríkisstjórnar. Menningarráð ríkisins úthlutar styrkjum bæði til svæðisbundinna leikhúsa sem og frjálsra leikhópa.

Tafla 10

Opinber framlög til sviðslista árið 1990

Leikárið 1990/91. Millj. í gjaldmiðli hvers lands

	Ríkissjóður	Svæðisbundið	Sveitarfélög	Samtals
Danmörk	418,1	114,0	73,0	605,1
Finnland	142,0		305,2	447,2
Noregur	446,3	35,3	109,4	591,0
Svíþjóð	734,6	134,6	424,0	1293,2

Heimild: Sten Månsson. Kulturindikatorer i Norden. Stockholm 1993

Tafla 11

Opinber framlög til sviðslista árið 1990

Leikárið 90/91. Hlutfall %

	Ríkissjóður	Svæðisbundið	Sveitarfélög	Samtals
Danmörk	69	19	12	100
Finnland	32	0	68	100
Noregur	76	6	19	100
Svíþjóð	59	10	33	100

Heimild: Sten Månsson. Kulturindikatorer i Norden. Stockholm 1993

Tafla 12

Miðasala og sjálfsaflafé árið 1990/91

	Gestir þúsundir	Miðasala Millj. SEK	Miðasala/ heimsókn.SEK	Sjálfsafla fé %
Danmörk	2249			
Finnland	2415	167,6	69	20
Noregur	1387			
Svíþjóð	2994	256,8	86	17

Heimild: Sten Månsson. Kulturindikatorer i Norden. Stockholm 1993

Viðauki

V.1 Sýningar atvinnuleikhópanna

Vegna eðlis fyrirspurnarinnar óskaði menntamálaráðuneytið eftir lista frá Bandalagi sjálfstæðra atvinnuleikhúsa yfir sýningar sjálfstæðu atvinnuleikhópana. Listinn nær yfir tímabilið 1986-1996. Listinn er ekki tæmandi.

Uppsetningar Bandalags sjálfstæðra atvinnuleikhúsa, BAAL

Nafn leikfélags	Frumskýningardagur	Nafn leikrits	Höfundur	Leikstjóri	Sýningarstaður
	1986				
Revtuleikhúsið	18. janúar	Skottuleikur.	Brynja Benediktsdóttir.	Brynja Benediktsdóttir.	Sýnt í Breiðholti skóla.
Hitt leikhúsið	24. janúar	Rauðhóla Ransý.	Clair Luckham.	Páll	Sýnt í Íslensku Óperunni og farið með sýninguna í leikferð innanlands.
Alþýðuleikhúsið	Febrúar	Ferjupulur.	Valgerð Egilsson.	Svanhildur Jóhannesdóttir.	
Alþýðuleikhúsið	Mars	Tom og Viv.	Michael Hastings.	Inga Bjarnason.	
Egg-leikhúsið	12. mars	Ella.	Herbert Achtenbusch.	Michael Scott.	Sýnt í Hlaðvarpanum.
Söguleikarnir	22. júní	Njálssaga.	Helgi Skúlason og Helga Bachmann.	Helgi Skúlason og Helga Bachmann.	Sýnt í Rauðhólum.
Alþýðuleikhúsið	Ágúst	Hin sterkari.	August Strindberg.	Inga Bjarnason.	
Práma Karlsson	September	Er það einleikið?	Böðvar Guðmundsson.	Pórhildur Þorleifsdóttir.	Sýnt í Gerðubergi, Reykjavík og á Akureyri.
Alþýðuleikhúsið	Oktober	Kötturinn sem fer sínar eigi Ólafur Haukur Simonarson.	Sigrún Valbergsdóttir.	Sigrún Valbergsdóttir.	
Frú Ermíla	22. nóvember	Mercedes.	Tomas Brasch.	Guðjón Pedersen.	Sýnt í Hlaðvarpanum.
Egg-leikhúsið		Ekkí ég heldur...	Viðar Eggertsson		Sýnt á leikh. Dublin Theaterfestival
		Skjaldbakkan kemst þangað	Árna Ibsen.		og Ny Nordisk Schenkunst í Kaupmannahöfn.
		Þetta ár voru settar upp 10 leikskýningar, farið á tvær leiklistarhátíðir erlendis og tvær leikferðir innanlands.			
	1987				
Alþýðuleikhúsið	Janúar	Sú veikari og Sú sterkari.	August Strindberg og Þorgeir Þó Inga Bjarnason.		
Leikhúsið í Kirkjuni	4. janúar	Kaj Munk.	Guðrún Ásmundsdóttir.	Guðrún Ásmundsdóttir.	Sýnt í Hallgrímskirkju.
Alþýðuleikhúsið	Mars	Eru Tigrisdýr í Kóngó?	Bengt Alfors og Johann Bargum	Inga Bjarnason.	
Egg-leikhúsið	Maí	Sjö speglmyndir.	Messiana Tómasdóttir.	Messiana Tómasdóttir og Patrick Sýnt í	Leikf. á Brighton festival leikh. í Brighton.
Strengjaleikhúsið	Júlí	Einkonar Alaska og Kveðjt	Harold Pinter.	Inga Bjarnason.	
Alþýðuleikhúsið	Oktober	Sæga úr dýragarðinum.	Edward Albee.	Hjálmur Hjálmarsson.	Sýnt í Djúpinu.
Eih-leikhúsið	17. október	Sætabrúskarlínn.	David Wood.	Þórir Steingrímsson.	Sýnt í Ísl. Óperunni og í Félagsh. Kópavogs.
Revtuleikhúsið	1. nóvember	Bónorðið og Um skoðsemi	Anton Tsjekov.	Þróstur Guðbjartsson.	Sýnt í Djúpinu.
Eih-leikhúsið	17. október	Þetta ár voru settar upp 8 leikskýningar og farið með tvær sýningar í leikferðir til annara landa.			
	1988				
Pé-leikhópurinn	6. janúar	Heimkoman.	Harold Pinter.	Andrés Sigurvinsson.	Sýnt í Íslensku Óperunni.
Egg-leikhúsið	21. janúar	A sama stað.	Valgeir Skagfjörð.	Ingunnur Ásdísardóttir.	Sýnt í Mandarhanum.
Ás-leikhúsið	4. febrúar	Farðu ekki.	Margaret Johansen.	Ásdís Skúladóttir.	Sýnt á Galdralofinu.
Frú Ermíla	18. febrúar	Kontrabassinn.	Patrick Süskind.	Guðjón Pedersen.	Sýnt að Laugarvegi 55b.
Gránuffélagið	20. mars	Endatafi.	Samuel Beckett.	Kári Halldór.	Sýnt í bakhúsi að Laugarvegi 32.
Pars Pro Toto	20. apríl	En andinn er veikur...	Katrín Hall og Lára Stefánsdóttir	Guðjón Pedersen.	Sýnt í Hlaðvarpanum.
Grínóþjan	24. apríl	N.Ó.R.D.	Larry Shu.	Gísli Rúnar Jónsson.	Sýnt á Hótel Íslandi og stöðvar í Ísl. Óperunni.
Þþilja	23. maí	Gulur, rauður, grænn og bíl	Leikhópurinn.	Þór Tulinius og Ása Hlín Svavars	Sýnt í Hlaðvarpanum.
Alþýðuleikhúsið	Júní	Ævintýri á ísnum.	Margrét Árnadóttir.	Margrét Árnadóttir.	
Alþýðuleikhúsið	Ágúst	Elskhuginn.	Harold Pinter.	Ingunnur Ásdísardóttir.	
Frú Ermíla		Haut með Tsjekov.	Leiklestur á fjórum verkum skáld Eyvindur Erlendsson.	Sigrún Valbergsdóttir.	Sýnt í Listasafni Íslands.
Alþýðuleikhúsið	Oktober	Koss Kónguríðarkonunnar.	Manuel Puig.	Hörður Torfason.	
Leikhúsið í Djúpinu	15. nóvember	Óvinurinn.	Hörður Torfason.		Sýnt í Djúpinu.
		Þetta ár voru settar upp 11 leikskýningar, eitt dans/leikverk og fjórir leiklestrar.			

Uppsetningar Bandalags sjálfstæðra atvinnuleikhúsa, BAAL

Nafn leikfélags	Frumfyrirgjafardagur	Nafn leikrits	Höfundur	Leikstjóri	Sýningarstaður
1989					
Alþýðuleikhúsið	Mars	Hvað gerðist í gær?	Isabella Leithner.	Gerla.	Sýnt í Hlaðvarpanum
Egg-leikhúsið	22. mars	Sól mín er hirðfífl í kvöld.	Gelderróde og Árni Ibsen.	Sveinn Einarsson.	Sýnt í Hlaðvarpanum og Nýhöfn.
Þrjúljá	Apríl	Að byggja sér veldi eða Sn Boris Vian.	Ása Hlín Svavarsdóttir.	Ása Hlín Svavarsdóttir.	Sýnt í gamla Vesturbærskólanum.
Frú Emillía	7. maí	Gregor.	Leikgerð: Hafliði Arngrímsson. E Guðjón Pedersen.	Guðjón Pedersen.	Sýnt í leikhúsi Frú Emillíu Skeifunni 3c.
Grínidjón	Maí	Brávallaagan-Ármaræsið.	Grínidjón.	Gísli Rúnar Jónsson.	Sýnt í Íslensku Óperunni.
Alþýðuleikhúsið	Júlí	Macbeth.	William Shakespeare.	Inga Bjarnason.	Farið með verknið í leikferð um landið.
Litla leikhúsið	Júlí	Regnbogastrákurinn.	Ólafur Gunnarsson.	Eyvindur Erlendsson.	Sýnt á Hótel Borg.
Besti vinur leiksins	Ágúst	Fangakapall. Leiklestur	Valgeir Skagfjörð.	Valgeir Skagfjörð.	Sýnt í leikhúsi Frú Emillíu, Skeifunni 3c.
Annað svið	26. ágúst	Sjúk í ást.	Sam Shepard.	Kevin Kuhlke.	Sýnt í leikhúsi Frú Emillíu, Skeifunni 3c.
Frú Emillía	13. sep	Djöflar.	Nigel Williams.	Guðjón Pedersen.	Sýnt í Hlaðvarpanum.
Tveir Grímur	27. sep	Í dauðadansi.	Guðjón Sigvaldason.	Guðjón Sigvaldason.	
Alþýðuleikhúsið	Október	Ísaðar gellur.	Frederick Harrison.	Hávar Sigurjónsson.	
Páris Pro Toto	3. nóvember	Orante 89, laus festa. -vera Sýlvía von Kospoth, Ingólfur Björn Sigurðsson, Lára			Sýnt í Iðnið.
Frú Emillía	Nóvember	Haustr með Gorki.	Leiklesin þrjú verk Maxims Gork Eyvindur Erlendsson og Guðjón I	Sýnt í leikhúsi Frú Emillíu, Skeifunni 3c.	
Þetta ár voru settar upp 11 leikfyrirgjafir. Auk þess var farið í eina leikferð um landið.					
1990					
Íslenska leikhúsið	29. mars	Hjartatrompett.	Kristín Ómarsdóttir.	Pétur Einarsson.	Sýnt í leikhúsi Frú Emillíu, Skeifunni 3c.
Óleikhúsið	29. mars	Logskerinn.	Magnus Dahlström.	Finnur M. Gunnlaugsson.	Sýnt á H. B. og farið m. sýn. í leikf. um landið.
Kabaris-leiksmíðja	9. apríl	Sumardagur.	Slamovir Mrozek.	Kári Halldór.	Sýnt í leikhúsi Frú Emillíu, Skeifunni 3c.
Egg-leikhúsið	Apríl	Afsakið hlé.	Árni Ibsen.	Sveinn Einarsson.	Sýnt í sjónvarpinu.
Óperusmiðjan og Frú Emillía	27. apríl	Systir Angelika.	Puccini.	Guðjón Pedersen.	Hljómsveitarstjóri: Hákon Leifsson.
Eldesturinn	30. maí	Eldhestur á ís.	Elísabet Jökulsdóttir.	Sigrður Margrét Guðmundsdóttir	Sýnt á litla sviði Borgarleikhússins.
Alþýðuleikhúsið	Október	Keli þó!	Iðunn Steinsdóttir.	Leikstjóri: Sigrún Valbergsdóttir.	Samstarfsv. við Umferðarr. og sýnt í grunnsk.
Kabaris-leiksmíðja	2. nóvember	Medea.	Evrípídes.	Inga Bjarnason.	Sýnt í Iðnið.
Egg-leikhúsið	20. nóvember	Saga um lítinn Prins.	Hjálmur Hjálmarsson og Björn In Kári Halldór.	Sýnt í Norræna Húsinu.	
Frú Emillía	Desember	... þar sem syndin er falleg	Sjónvarpsmynd byggð á þjóðsögn og unnið fyrir Rút-sjónvarp.		
Kabaris-leiksmíðja	Desember	Kólski og konan.	Sjónvarpsmynd byggð á þjóðsögn og unnið fyrir Rút-sjónvarp.		
Leikhúsið í tósku	Desember	Ormur umrenningur.	Sjónvarpsmynd byggð á þjóðsögn og unnið fyrir Rút-sjónvarp.		
Þetta ár voru settar upp 9 leikfyrirgjafir. Auk þess var farið tvær leikferðir um landið.					
1991					
Þrjúljá	25. mars	Dalur hinna blindu.	Leikgerð Þórs Tulínúsar eftir sög Þór Tulínús.	Jón Hjartarson.	Farið með sýn. í Leikf. til Finnlands í ágúst.
Litla leikhúsið.	Júlí	Anna ómögulega.	Hópurinn.		Sýnt í Lindarþé.
Alþýðuleikhúsið	14. sep	Undirleitur við morð.	David Pawnaill.	Hávar Sigurjónsson.	Sýnt á leikvöllum og í leikskólum borgarinnar.
Möguleikhúsið	17. sep	Sprengd hljóðhimma vinstra Magnús Pálsson.	Magnús Pálsson og Þórunn S. Þor	Sýnt í Hlaðvarpanum.	
Frú Emillía	Sept.	Fríða flutubolla	Hópvinna.		Sýnt á litla sviði Þjóðleikhússins.
Leikbrúðaland	16. nóvember	Haustr með Ibsen.	Þrjú verk eftir skáldið leiklesin.	Pétur Einarsson.	Farandsýning.
Augnablik	8. desember	Bannað að hlæja.	Hallveig Thorlacius.	Þórhallur Sigurðsson.	Sýnt í Listasafni Íslands.
Þetta ár voru settar upp 7 leikfyrirgjafir. Auk þess var farið í eina leikferð erlendis.					

Uppsetningar Bandalags sjálfstæðra atvinnuleikhúsa, BAAL

Nafn leikfélags	Frumfyrirgjafur	Nafn leikrits	Höfundur	Leikstjóri	Sýningarstaður
1992					
Möguleikhúsið	Mars	Grímur og galdramaðurinn	Umið í hópinnu	Farandsýning	Sýnt í Tunglinu.
And leikhúsið	2. maí	Danni og djúpsvitið bláa.	John Patric Shanley.	Ásgeir Sigurvaldason.	Sýnt í Félagsheimili Kópavogs.
Garðleikhúsið		Luktur dýr.	Jaen Paul Sartre.	Leikstjóri: Þórir Steingrímsson.	Sýnt í Listahátíð
Færey ska ferðarvöllifóð	10. maí	Uppsuni.	Dansverk eftir íslenska höfundar: Lilja Ívarsdóttir, Katrín Ólafsdóttir	Sýnt í Tjarnarbló.	
Svöluleikhúsið í samv.v. Þjóðleikhúsið		Ertu svona kona?	Auður Bjarnadóttir. Höfundur fór Auður Bjarnadóttir	Sýnt í Listahátíð	
Augnablík	Maí	Dimmalímm.	Guðmundur Thorsteinnsson.	Útfersla í höndum hópsins.	Sýnt í Gerðubergi.
Frú Emíllía, í samvinnu við Listahátíð		Rhodymenia Palmata nr.1.	Höfundur texta: Halldór Laxness. Guðjón Pedersen.	Sýnt á stóra sviði Þjóðleikhússins.	Farið með verkið í leikferð um landið.
Möguleikhúsið	Haut	Tví möguleg ævintýri.	Hópurinn.	Sigrún Valbergsdóttir.	
Alþýðuleikhúsið	Október	Fröken Julie.	August Strindberg.	Hlín Agnarsdóttir.	Sýnt í Hafnarhúsinu.
Alþýðuleikhúsið	5. nóvember	Hræðileg hamingja.	Lars Norén.	Pétur Eggerz	Farandsýning.
Möguleikhúsið	5. desember	Sniður Jólásveinanna	Pétur Eggerz		
Ara-leikhúsið		Heima er best (vantar upplýsingar).			
voru settar upp 10 leikfyrirgjafir og tvö dansverk. Auk þess var farið í eina leikferð um landið.					
1993					
Egg leikhúsið í samv.v. Þjóðleikl	7. janúar	Drög að svínasteik.	Raymond Cousse.	Ingum Ásdrásdóttir.	Sýnt á Smíðaverkstæðinu.
Þóþilja	28. janúar	Brúðheimilið.	Henrik Ibsen.	Ása Hlín Svavarsdóttir.	Sýnt í Tjarnarbló.
Pé-leikhópurinn	30. janúar	Húsvörðurinn.	Harold Pinter.	Andrés Sigurvinsson.	Sýnt í Íslensku Óperunni.
Leyni leikhúsið	28. febrúar	Þrusk.	Ásdís Þórhallsdóttir.	Ásdís Þórhallsdóttir.	Sýnt á Sólun Islandiús.
Möguleikhúsið	Mars	Geiri lygari.f	Pétur Eggerz	Bjarni Ingvarsson	Farandsýning
Svöluleikhúsið	Júní	Ertu svona kona?		Leikf. til Finnlands og Þýskal. með sýninguna.	
Pé leikhópurinn í samv.v. Listah.	16. júní	Fiskar á þurru landi.	Árni Ibsen.	Sýnt í Bæjarbló Hafnarfirði.	
Ara leikhúsið og L.A.B.-leiksmið	18. júní	Streymi 93.	Árni Pétur Guðjónsson og Rúnar Guðbrandsson.	Sýnt í Straumi.	
Augnablík	Sumar	Dimmalímm.		Farið í leikferð til Noregs með verkið	
Óleikur	Júlí	Rósir og rakvelablöð.		Sýnt í Hafnarhúsinu.	
Augnablík		Júlía og mánafélkið.	Benóný Egisson.	Sýnt í Hafnarhúsinu.	
Þrey Sigfórsdóttir		Meddelande til Dimma	Friðrik Erlingsson og og Karl Asj Ásta Arnardóttir	Sýnt í Frú Emíllíu í Héðinshúsinu.	
Friðjasi Leikhópurinn	18.sep	Standandi pína.	Elfsabet Jökulsdóttir	Leikferð til Turku í Finnlandi	
Alþýðuleikhúsið,	18.sep	Út úr myrkri.	Bíll Cain.	Sýnt í Tjarnarbló.	
Íslenska leikhúsið	7. október	Byr Íslendingur hér?	Valgeir Skagfjörð.	Farandsýning.	
Frú Emíllía	13. október	Afturgöngur.	Garðar Sverrisson.	Sýnt í Tjarnarbló.	
Frú Emíllía	27. október	Ævintýrið Trítíls.	Leikgerð: Ása Hlín Svavarsdóttir.	Sýnt í leikhúsi Frú Emíllíu í Héðinshúsinu.	
Þetta ár voru settar upp 13 leikfyrirgjafir. Auk þess var farið í fjórar leikferðir til útlanda.					

Uppsetningar Bandalags sjálfstæðra atvinnuleikhúsa, BAAL

Nafn leikfélags	Frumskýningardagur	Nafn leikrits	Höfundur	Leikstjóri	Sýningarstaður
Pormagnó	19. febrúar	Besti volgi bjórinn í bænum	Jason Milligan.	Guðmundur Haraldsson og Þorste	Sýnt í Naustkjallaranum.
Íslenska leikhúsið	1. mars	Vörulyftan.	Harold Pinter.	Pétur Einarsson.	Sýnt í Þórscafé.
Möguleikhúsið	Mars	Umferðarflurinn	Móskollur Pétur Eggertz.	Stefán Sturla Sigurjónsson.	Sýnt í Mögullh. við Hlemm og á leikskólum.
Skjalbandalagið	8. mars	Dónalega dökkun.	Darío Fö.	María Reyndal.	Sýnt í leikhúsi Frú Emilíu í Héðinhúsinu.
Frú Emillía	Mars	Ævintýrir Trítíls.	Ása Hlín Svavarsdóttir eftir samm	Ása Hlín Svavarsdóttir.	Leikferð um landið.
10 fingur	Máí	Englaspil.	Helga Arnalds.	Útfersla: Helga Arnalds og Ása I	Sýnt: (vantar uppl.)
Augnablík	Máí	Júllía og Mánatólkíð	Halldór Laxness Handrit og sama	Pétur Einarsson.	Leikferð til Öðinsvéar í Danmörku
Dræmasmiðjan	Sumar	Salka Valka	Þóris Arnliósd. og Steinunn Ó.	Leikhópur og Jón St. Krisjánsson	Sýn. ætluð ferðam. og sýnd í Lindarbae.
The Fiction Factory	Sumar	Tales from our country.	Anna E. Borg og Ólof Ingólfssdóttir		Danslh. sýnt í Gerðubergi. Leikf. á N.S.
Trífólf	Júní	Hillingar			Festival í Áarhus og til Köln.
Erlendur	30. maí	Degurvísa.	Jakobína Sigurðardóttir. Leikgert	Helga Jónsdóttir.	Sýnt í leikhúsi Frú Emilíu í Héðinhúsi.
Frú Emillía	7. júní	Macbeth.	William Shakespeare.	Guðjón Pedersen.	Sýnt í Íslensku Óperunni.
Flugfélagið Loftur	7. júlí	Hárið.	James Rado og Geromi Rogni.	Baltasar Kormákur.	Farandsýning.
Kolbrún Erna Pétursdóttir		Og þá mun enginn skuggi v	Kolbrún Erna Pétursdóttir og Bjó	Hlín Agnarsdóttir.	Sýnt í Deigluinni, Akureyri.
Alheimsleikhúsið	2. ágúst	Alheimsferðir Erna og Eitt	Hlín Agnarsdóttir og Tennessee	Hlín Agnarsdóttir.	Leikferð um landið.
Íslenska leikhúsið	Sept.-ókt.	Byr Íslendingur hér?	Garðar Sverrisson. Leikgert	Þórarinn Eyfjörð.	Farandsýning.
Dagný Emma Magnúsdóttir	15. sep	Ruslaskrímshö.	Dagný Emma Magnúsdóttir.	Jónína Ólafsdóttir.	Sýnt í Tónabe.
Furðuleikhúsið	25. sep	Hlín kóngsson.	Gunnar Gumsteinnsson.		Sýnt í Borgarleikhúsin
Svöluleikh. í samvinnu við Ísl. d.	8. nóvember	Jöfrafleði	Auður Bjarnadóttir. Tónlist: Há	ku Auður Bjarnadóttir	Sýnt í Finnlands.
Frú Emillía	Október	Ævintýrir Trítíls.	Leikgert. Ása Hlín Svavarsdóttir	Ása Hlín Svavarsdóttir.	Sýnt í Tjarnarblói.
Frjálsi leikhópurinn	15. október	Sannur vestri.	Sam Shepard.	Halldór E. Laxness.	Sýnt í Tjarnarblói.
Frú Emillía	25. október	Kirsuberjagardurinn.	Anton Tsjeikov.	Guðjón Pedersen.	Sýnt í leikhúsi Frú Emilíu í Héðinhúsinu.
Snobbl leikhúsið	Október	Fiðla Rotchilids.	Anton Tsjeikov.	Magnús Guðmundsson.	Sýnt á Ara í Ögri.
Fræðsuleikhúsið	Nóvember	Gúmmiendur synda víst.	Handrit: Edda Björgvinsdóttir.	Edda Björgvinsdóttir.	Farandsýning.
Frú Emillía	Nóvember	Á flóttu undan kertastjaka	Úr verkum Tjekovs.	Ásdís Þórhallsdóttir	Sýnt í leikhúsi Frú Emilíu Héðinhúsinu
Möguleikhúsið	27. nóvember	Trítíltoppur.	Pétur Eggertz.		Sýnt í Möguleikhúsinu við Hlemm.
Augnablík	Nóvember	Dimmalinn			Leikferð til Lundar í Svíþjóð

Þetta ár vortu settar upp 20 leiksýn. Auk þess var farið í 1 leikferð innanlands og 4 til titlands.

Uppsetningar Bandalags sjálfstæðra atvinnuleikhúsa, BAAAL

Nafn leikfélags	Frumfyrirgjafardagur	Nafn leikrits	Höfundur	Leikstjóri	Sýningarstaður
	1995				
Pórey Sigþórsdóttir	20. janúar	Skilaboð til Dimmu.	Elisabet Jökuldóttir.	Pórey Sigþórsdóttir og Hilmar Óc	Sýnt í Kaffileikhúsinu, Hlaðvarpanum.
Hvunnagsleikhúsið	29. janúar	Leggur og skel.	Inga Bjarnason og Leifur Þórarinn.	Inga Bjarnason.	Sýnt í Kaffileikhúsinu í Hlaðvarpanum.
Sigríður Margrét Guðmundsdóttir	30. janúar	Saga dóttur minnar, Bóndin Ingibjörg Hjartardóttir.	Ingibjörg Hjartardóttir.	Sigríður Margrét Guðmundsdóttir	Sýnt í Þjóðleikhúskjallaranum.
Alheimsleikhúsið	3. febrúar	Alheimsferðir, Ema	Hlín Agnarsdóttir	Hlín Agnarsdóttir	Sýnt Kaffileikhúsinu, Hlaðvarpanum.
Sögusvuntan	Febrúar	Í hufu Guðs.	Hallveig Thorlacius.	Ása Hlín Svavarsdóttir.	Sýnt að Fríkirkjuvegi 11.
Kaffileikhúsið	1. mars	Sex við sama borð.	Ingibjörg Hjartardóttir og Sigrún Guðrún Helgadóttir.	Sigríður Margrét Guðmundsdóttir	Sýnt í Hlaðvarpanum.
Möguleikhúsið	22. mars	Ástasaga úr fjöllumum.	Guðrún Helgadóttir.	Leikgerð: Höpurinn.	Leikstjóri: Stefán Sturla Sigurjónsson
Leikbrúðuland	Apríl	Bannað að hleja.	Hallveig Thorlacius.	Þórhallur Sigurðsson.	Farið í leikferð til Spánar með sýninguna.
Frú Emillía	Apríl	Macbeth.	William Shakespeare.	Guðjón Pedersen.	Farið í leikferð til Árösa með sýninguna.
Íslenska leikhúsið	Apríl	Byr Íslendingur hér?	Garðar Sverrisson.	Þórarinn Eyfjörð.	Leikferð til Berlínar
Kaffileikhúsið	17. apríl	Hæðu Magdalena, hlæðu.	Jökull Jakobsson.	Ásdís Þórhallsdóttir.	Sýnt í Hlaðvarpanum.
Erlendur	25. apríl	Kertalog.	Jökull Jakobsson.	Ásdís Þórhallsdóttir.	Sýnt á litla sviði Borgarleikhússins.
Kaffileikhúsið	25. maí	Herbergi Veróniku.	Eva Levin.	Þórunn Sigurðardóttir.	Sýnt í Hlaðvarpanum.
Frú Emillía	Júní	Rhodymenia Palmata, nr. 2	Halldór Laxness.	Guðjón Pedersen.	Sýnt í leikhúsi Frú Emillíu Héðins húsinu.
Alheimsleikhúsið	25. júní	Eitthvað ósagt, eftir T. Will Spegill undir fjögur augu, eftir Jó Hlín Agnarsdóttir	Steinunn Jóhannesdóttir.	Steinunn Jóhannesdóttir.	Sýnt í Kaffileikhúsinu, Hlaðvarpanum
Steinunn Jóhannesdóttir	5. júní	Heimur Guðröar.	Steinunn Jóhannesdóttir.	Steinunn Jóhannesdóttir.	Sýnt í Hallgrímskirkju.
Durraðardans	8. júní	Af ánægju malandi stakku.	Höpurinn.	Höpurinn.	Sýnt í Héðins húsinu.
Furðuleikhúsið	23. júní	B - 2.	Sigrún Eldjárn.	Jón S. Kristjánsson.	Sýnt í fjölskyldugarðinum í Laugardal.
Kaffileikhúsið	25. júní	Spegill undir 4 augu.	Jóhanna Sveinsdóttir.	Hlín Agnarsdóttir	Sýnt í Hlaðvarpanum
Sleggjurnar	30. júní	Ég kem frá öðrum löndum með öll mín ævintýri aftan á mér.	Ég kem frá öðrum löndum með öll mín ævintýri aftan á mér.	Hlín Agnarsdóttir	Sýnt í Kaffileikhúsinu í Hlaðvarpanum.
Kaffileikhúsið	Júlí	The Green Tourist.	Þór Tulínús og Guðni Fransson.	Þór Tulínús og Guðni Fransson.	Sýnt í Hlaðvarpanum.
Flugfélagið Loftur	9. ágúst	Rocky Horror Show.	Richard O'Brian.	Baltasar Kormákur.	Sýnt í Loftkastalanum í Héðins húsinu.
Íslenska Leikhúsið	1. sep	Í djúpi daganna.	Maxím Gorkí.	Þórarinn Eyfjörð.	Sýnt í Lindarbae.
Hermóður og Háðvör	14. sep	Himnaríki.	Árni Ibsen.	Hilmar Jónsson.	Sýnt í Bæjardigerðinni í Hafnarfirði.
Möguleikhúsið	7. október	Ævintýrabókin.	Þórunn Eggert.	Pétur Eggertz.	Sýnt í Möguleikhúsinu við Hlemin.
Hvunnagsleikhúsið	15. október	Trójudætur.	Evrípídes.	Inga Bjarnason.	Sýnt í Iðnó.
Kaffileikhúsið	3. nóvember	Sápa 3 1/2.	Edda Björgvinsdóttir.	Sigríður Margrét Guðmundsdóttir	Sýnt í Hlaðvarpanum.
Kaffileikhúsið	14. nóvember	Kemslustundin.	Höfundur: Ionesco.	Brikt Héðinsdóttir.	Sýnt í Hlaðvarpanum.

etta ár voru settar upp 26 leiksýningar og 1 danssýning og farið í 3 leikferðir til útlanda.

Uppsetningar Bandalags sjálfstæðra atvinnuleikhúsa, BAAL

Nafn leikfélags	Frumfyrirgjafur	Nafn leikrits	Höfundur	Leikstjóri	Sýningarstaður
Lundunaleikhópurinn	5. janúar	Margrét mikla	Kristín Ómarsdóttir	Björn Gunnlaugsson	Sýnt í Tjarnarbíói
Hermóður og Háðvör	Janúar	Hinnarfi	Árni Ibsen	Hilmur Jónsson	Leikf. til Noregs, leikh. sjálfst. atvinnulh. á
Alheimsleikhúsið	Janúar	Konur skella	Hlín Agnarsdóttir	Hlín Agnarsdóttir	Sýnt í Borgarleikhúsinu
Þórey Sigþórsdóttir		Medellande til Dimma	Elísabet Jökulsdóttir		Leikferð til Stokkhólms
Stopp leikhópurinn		Stopp	Gunnar Gunnsteinsson	Eggert Kaaber	Farandsýning
Möguleikhúsið	20. febrúar	EKKI svona!	Áðalsteinn Ásberg Sigurðsson og Pétur Eggert		Sýnt í Möguleikhúsinu
Bandamei	16. mars	Amlóðasaga	Sveinn Einarsson	Sveinn Einarsson	Frumfyrirgjafur í Danmörku
Kaffileikhúsið	13. mars	Engilinn og bóran	Lesley Ann Keit	Jón Einar Gústafsson	Sýnt í Hlaðvarpanum
Kaffileikhúsið		Eða þannig	Vala Þórsdóttir	Brynja Benediktisdóttir	Sýnt í Hlaðvarpanum
Einkleikhúsið		Ég var beðin að koma	Þorvaldur Þorsteinsson	Guðjón Pedersen	Sýnt í Kaffileikhúsinu, Hlaðvarpanum
Bandamei	16. mars	Amlóðasaga	Sveinn Einarsson	Sveinn Einarsson	Sýnt í Borgarleikhúsinu
Kjallaraleikhúsið	Mars	Þrjár konur stórar	Edward Albee	Helgi Skúlason	Sýnt í Tjarnarbíói
Kaffileikhúsið	15. maí	Á elleftu stundu	Bergjót Arnalds og Valur Freyr	Viðar Eggertsson	Sýnt í Hlaðvarpanum
Í samvinnu við L.R.	22. júní	Gullkráþöll	Gunnar Gunnarsson	Ása Hlín Svavarsdóttir	Sýnt í Borgarleikhúsinu
Frú Emillía		Rhodymenia Palmata, nr. 2	Halldór Laxness, Höfundur tónlis: Guðjón Pedersen.		Leikferð til Norðurlanda
Þórey Sigþórsdóttir		Láppstíft och Lava / Medel Elísabet Jökulsdóttir			Sýnt í Norræna Húsinu
Flugfélagið Loftur	Júlí	Á sama tíma að ári	(vantar uppl.)	Hallur Helgason	Sýnt í Loftkastalanum
Leikfélag Íslands	Júlí	Á sama tíma að ári	Jim Cartwright	Hallur Helgason	Leikferð innanlands
Hvunnagsleikhúsið	Júlí	Stone free	Evréttides	Magnús Geir	Sýnt í Borgarleikhúsinu
Þórey Sigþórsdóttir	18. júlí	Jötuninn		Inga Bjarnason	Sýnt í Loftkastalanum
Ormsunga	September	Medellande til Dimma	Elísabet Jökulsdóttir		Leikferð til Álandseyja
Furðuleikhúsið	September	Ormsunga	Leikgerð: Benedikt Erlingsson	Peter Engkvist	Sýnt í Skennumhúsinu
Ein leikhúsið	September	Mjallhvít og dvergarnir sjó	Gunnar Gunnsteinsson		Sýnt í Möguleikhúsinu
(vantar uppl.)	September	Gefin fyrir drama þessi dan	Magnús Þór Jónsson - Megas	Kolbrún Halldórsdóttir	Sýnt í Hófaborginni
Kaffileikhúsið	September	Masterclass	Terrence McNally	Bjarni Haukur	Sýnt í Íslensku Óperunni
Draumasmiðjan	September	Hinnar kýrnar	Ingibjörg Hjartardóttir	Leikstjóri: (vantar uppl.)	Sýnt í Hlaðvarpanum
Annað svið	15. sep	Venus / Mars	Edda Björgvinsdóttir		Farandsýning
Hermóður og Háðvör	11. október	Birringur	Kevin Kulkhe		Sýnt í Borgarleikhúsinu
Möguleikhúsið	27. október	Einistöð uppgöfvan	Voltaire		Sýnt í Bæjarúgerðinni í Hafnarfrði
Draumasmiðjan	17. nóvember	Safnarinn	Pétur Eggertz	Pétur Eggertz	Sýnt í Möguleikhúsinu
Stopp leikhópurinn	5. nóvember	Skipstjóðin	H. J. Fowles, Leikgerð: Dofri Hermannsson og hópurinn		Sýnt í Hófaborginni
Flugfélagið Loftur	23. nóvember	Áfram Latþær	Valgeir Skagfjörð	Þórarinn Eyfjörð	Farandsýning
Möguleikhúsið	1. desember	Hvar er Stekkjastaur?	Magnús Scheving	Baltasar Kormákur	Sýnt í Loftkastalanum
Framtíll 1. desember voru setar upp 32 leikfyrirgjafir. Auk þess var farið í 5 leikferðir til útlanda og eina leikferð innanlands			Pétur Eggertz	Pétur Eggertz	Sýnt í Möguleikhúsinu og sem farandsýning

Heimild: BAAL/Þórarinn Eyfjörð

V.2 Gildandi lög, reglugerðir og erindisbréf um sviðslistir

Eftirtalin lög, reglugerðir og erindisbréf eiga við um sviðslistir. Ekki eru talin upp lög og reglur um höfundarrétt.

Leiklist

Leiklistarlög nr. 33/1977. Breyting nr. 10/1979.

Reglugerð um leiklistarlög nr. 786/1982.

Íslenski dansflokkurinn:

Lög um Þjóðleikhús nr. 50/1978.

Reglugerð nr. 549/1982. Breyting nr. 36/1984.

Reglur um starfsemi Íslenska dansflokksins nr. 639/1991. Breyting nr. 139/1996.

Íslenska óperan

Skipulagsskrá fyrir Íslensku óperunna nr. 95/1989 (Dóms- og kirkjumálaráðuneytið).

Leiklistarskóli Íslands

Lög um Leiklistarskóla Íslands nr. 37/1975.

Reglur um Leiklistarskóla Íslands nr. 190/1978. Breyting nr. 333/1986, 158/1991, 54/1992.

Listamannalaun

Lög um listamannalaun nr. 35/1991. Breyting sbr. 1. nr. 144/1996.

Reglugerð um listamannalaun nr. 50/1992.

Listdansskóli Íslands

Þjóðleikhúslög nr. 58/1978.

Reglugerð fyrir Þjóðleikhús nr. 549/1982. Breytingar nr. 36/1984.

Reglur um Listdansskólann nr. 638/1991.

Reglur um starfsemi Íslenska dansflokksins nr. 639/1991. Breyting nr. 139/1996.

Meningarsamskipti Íslands við önnur ríki

Stofnskrá Menningarmálastofnunar Sameinuðu þjóðanna nr. 5/1964.

Meningarsáttmáli Evrópuráðsins nr. 103/1954.

Samningur um Menningarsjóð Norðurlandanna nr. 16 og 23/1972.

Norðurlandasamningur um samstarf á sviði menningarmála nr. 2/1972.

Samningur um höfundarrétt nr. 98/1952.

Samningur milli Íslands og Bandaríkja Norður Ameríku um greiðslu kostnaðar af ýmsum menningarmálum.

Erindaskipti við Pólland um menningar-, vísinda- og tæknitengsl frá 1970 nr. 15/1970.

Samningur við (Sovétríkin) um menningar-, vísinda- og tæknitengsl frá 1970 nr. 15/1970.

Erindaskipti um menningar- og vísindatengsl við Ísrael nr. 19/1980.

Erindaskipti um menningar- og vísindatengsl við Tékkóslóvakíu nr. 11/1979.

Auglýsing nr. 20/1984 um samkomulag við Frakkland um menningar- og vísindasamvinnu.

Samningur um menningarsamstarf milli lýðveldisins Íslands og alþýðulýðveldisins Kína var undirritaður 26. nóvember 1994.

Meningarsjóður félagsheimila

Reglur um menningarsjóð félagsheimila nr. 296/1990.

UNESCO

Reglur um íslensku UNESCO nefndina nr. 34/1990.

Þjóðleikhúsið

Þjóðleikhúslög nr. 58/1978.

Reglugerð fyrir Þjóðleikhús nr. 549/1982. Breytingar nr. 36/1984.