

**Skýrsla menntamálaráðherra um
framkvæmd skólahalds í
framhaldsskólum skólaárin
1996/1997, 1997/1998 og 1998/1999**

*Lögð fyrir Alþingi á 125. löggjafarþingi
1999-2000*

**Menntamálaráðuneytið
Apríl 2000**

Menntamálaráðuneytið : Skýrslur og álitsgerðir 15

Apríl 2000

Útgefandi: Menntamálaráðuneytið
Sölvhólgötu 4
150 Reykjavík
Sími: 560 9500
Bréfasími: 562 3068
Netfang: postur@mrn.stjr.is
Veffang: www.mrn.stjr.is

Umbrot og
textavinnsla: Menntamálaráðuneytið.

Hönnun: XYZETA ehf.

Prentun: Steindórsprent-Gutenberg

© 2000 Menntamálaráðuneytið

ISBN 9979-882-45-X

Efnisyfirlit

Inngangur	5
1. Skólar	9
Fjöldi og stærð framhaldsskóla	
Skólatími	
2. Nemendur	13
Fjöldi nemenda	
Skipting nemenda eftir námsbrautum, kyni og aldursflokkum	
Skólasókn árganga 16–19 ára	
Nemendur í kvöldskólum	
Sérkennsla	
Sérstök íslenskukennsla	
Brautskráningar	
3. Mat	23
Námsmat	
TIMSS-rannsókn	
Læsi í stærðfræði og náttúrufræði	
Helstu niðurstöður	
Sjálfsmat	
Ytra mat	
4. Starfsfólk	29
Lögverndunarlög	
Kennarar og leiðbeinendur	
Stjórnendur	
Annað starfsfólk	
Aldursdreifing kennara og leiðbeinenda	
Laun kennara og leiðbeinenda	
Endurmenntun	
5. Aðstaða	35
Húsnæði framhaldsskóla	
Nýbyggingar	
Skólasöfn	
Tölvur	
6. Fjárveitingar til framhaldsskólastigs	37
Reiknilíkan, samningsstjórnun og skólasamningar	
Útgjöld til framhaldsskólastigs	
Sérkennsla	
Endurmenntun	
7. Annað	43
Próunarsjóður framhaldsskóla	
Samningur um tölvunám fyrir framhaldsskólakennara	
Próunarskólar í upplýsingatækni	
Styrkir til námsefnisgerðar	
Umsýsla námssamninga og sveinsprófa	
Viðurkenning námsbrauta í Viðskipta- og tölvuskólanum	
Alþjóðlegt samstarf	
International Baccalaureate (IB)	
Menntaþing	
Framkvæmdanefnd um lesskimun	
Nefnd um náms- og starfsráðgjöf	
Forvarnastarf í framhaldsskólum	
Viðauki I	47
Reglugerðir	
Viðauki II	49
Framhaldsskólar 1996–1998, skipt eftir kjördæmum	

Inngangur

Lög um framhaldsskóla, nr. 80/1996, tóku gildi 1. ágúst 1996. Lagasetningin fól í sér ýmsar breytingar á skólalaldi á framhaldsskólastigi, svo sem aukið sjálfstæði skóla, aukna upplýsingaöflun og upplýsingamiðlun um skólastarf, sjálfsmat skóla, nýjar áherslur vegna aðalnámskrár og skólanámskráa, breytta umgjörð starfsnáms, viðurkenningu einkaskóla og aukið eftirlit með starfsemi framhaldsskóla. Nokkrar breytingar voru gerðar á lögnum 1998 og 1999.

Í 46. gr. framhaldsskólalaganna er kveðið á um að menntamálaráðherra skuli gera Alþingi grein fyrir framkvæmd skólastarfs í framhaldsskólum á þriggja ára fresti. Í skýrslu þessari sem tekur til skólaáranna 1996/1997, 1997/1998 og 1998/1999 er að finna margvíslegar upplýsingar um skólastarf á framhaldsskólastigi, t.d. um fjölda skóla, nemenda og kennara, skiptingu nemenda á námsbrautir, brautskráningar, reiknilíkan, skólasamninga og fjárveitingar til framhaldsskóla. Rétt er að benda á að vegna eðlis þeirra gagna sem liggja fyrir miðast upplýsingar í skýrslunni í mörgum tilvikum við almanaksárin 1996, 1997 og 1998.

Í kjölfar lagasetningarinnar hafa verið settar fjölmargar reglugerðir við lögin, m.a. reglugerð um söfnun og dreifingu upplýsinga um skólastarf á framhaldsskólastigi, reglugerð um eftirlit með starfi framhaldsskóla og námsefni og um ráðgjöf vegna kennslu og þróunarstarfa, reglugerð um námssamninga og starfsþjálfun og reglugerð um kennslu fatlaðra nemenda í framhaldsskólum. (Sjá nánar viðauka I um útgefnar reglugerðir 1996–1998.) Í menntamálaráðuneytinu var stofnuð ný deild, mats- og eftirlitsdeild, en henni er m.a. ætlað að hafa umsjón með upplýsingaöflun um skólalald, sjá um úttekt á sjálfsmatsaðferðum skóla og úttekt á einstökum skólum og tilteknum þáttum skólastarfs. Árið 1997 var undirritaður samningur milli menntamálaráðuneytisins og Hagstofu Íslands um að sú stofnun annaðist aukna öflun tölfræðilegra upplýsinga um skólastigin fjögur. Hóf Hagstofa Íslands upplýsingaöflun samkvæmt samningnum skólaárið 1997/1998.

Stefna menntamálaráðherra í notkun upplýsingatækni á sviðum mennta og menningar kom út á vordögum 1996 í ritinu *Í krafti upplýsinga*. Hefur síðan verið unnið að framkvæmd stefnunnar en sérstök fjárveiting var í fyrsta skipti veitt til málaflokksins í fjárlögum 1999 og rann hún m.a. til menntunar kennara á sviði upplýsingatækni, þróunar kennsluhugbúnaðar og tækjakaupa, auk þess sem hluta fjárins var varið til að þróa aðferðir við notkun upplýsingatækni í skólum.

Gildandi námskrár á því tímabili sem skýrsla þessi nær til voru *Námskrá handa framhaldsskólum* frá 1990 og námskrár fyrir einstakar starfsgreinar eða greinaflokka, en vinna við gerð nýrrar aðalnámskrár fyrir framhaldsskóla hófst haustið 1996 og lauk vorið 1999. Þeim hluta námskrárinnar sem snýr að starfsnámi er ekki lokið. Námskrár fyrir sérdeildir framhaldsskóla og tónlistarnám eru á lokastigi. Unnið var að gerð nýrrar námskrár fyrir grunnskóla samhliða gerð námskrár fyrir framhaldsskóla og stefnt að því að koma á samfellu milli þessara skólastiga.

Skólastefna menntamálaráðherra sem grundvöllur að nýjum námskrám fyrir grunn- og framhaldsskóla birtist í kynningarritinu *Enn betri skóli. Þeirra réttur – okkar skylda* sem menntamálaráðuneytið gaf út í febrúar 1998. Skólastefnan var kynnt á almennum fundum sem menntamálaráðherra hélt víða um land fyrri hluta árs 1998.

Ný námskrá fyrir framhaldsskóla tók gildi 1. júní 1999. Einstakir framhaldsskólar gátu þó sótt um eins árs frestun á framkvæmd námskrárinnar til menntamálaráðuneytisins. Sóttu flestir framhaldsskólanna um frestun, en almennur hluti námskrárinnar tók þó að mestu leyti gildi í öllum framhaldsskólum skólaárið 1999/2000. Nýja aðalnámskráin á að vera komin til fullrar framkvæmdar í öllu starfi framhaldsskóla eigi síðar en fimm árum frá gildistöku. Námskráin er gefin út í heftum fyrir einstakar greinar eða greinaflokka, auk almenns hluta. Útgefin námskrárhefti eru: almennur hluti, íslenska, erlend tungumál, stærðfræði, náttúrufræði, samfélagsgreinar, listir, lífsleikni, upplýsinga- og tæknimennt og íþróttir.

Menntamálaráðherra skipaði í desember 1996 samstarfsnefnd um starfsnám á framhaldsskólastigi til fjögurra ára skv. 26. gr. laga um framhaldsskóla. Hlutverk nefndarinnar er m.a. að vera menntamálaráðherra til ráðuneytis um starfsnám og setningu almennra reglna um skipan og framkvæmd starfsnáms. Nefndin er að stærstum hluta skipuð fulltrúum atvinnulífs en einnig sitja í henni m.a. fulltrúar kennara og skólastjórnenda og Sambands íslenskra sveitarfélaga.

Starfsgreinaráðum, sem eru skipuð til fjögurra ára skv. 28. gr. laga um framhaldsskóla, er ætlað að gera tillögur um uppbyggingu starfsnáms og námskrá í sérgreinum viðkomandi starfsnáms. Fyrstu starfsgreinaráðin hófu störf í mars 1998. Starfsgreinaráð vinna nú að gerð tillagna að námskrám fyrir einstakar starfsgreinar og greinaflokka.

Starfsgreinaráð eru fjórtán talsins. Þau eru eftirfarandi:

Starfsgreinaráð bygginga- og mannvirkjagreina,
Starfsgreinaráð farartækja- og flutningsgreina,
Starfsgreinaráð matvæla- og veitingagreina,
Starfsgreinaráð málm-, véltækni- og framleiðslugreina,
Starfsgreinaráð uppeldis- og tómstundagreina,
Starfsgreinaráð upplýsinga- og fjölmiðlagreina,
Starfsgreinaráð í öryggisvörslu, björgun og löggæslu,
Starfsgreinaráð í heilbrigðisþjónustu og félagslegri þjónustu,
Starfsgreinaráð í hönnun, listum og handverki,
Starfsgreinaráð í náttúrunýtingu,
Starfsgreinaráð í þjónustugreinum,
Starfsgreinaráð í rafiðngreinum,
Starfsgreinaráð sjávarútvegs- og siglingagreina,
Starfsgreinaráð í verslunar- og skrifstofustörfum.

Samstarfsnefnd framhaldsskóla, skipuð skólameisturum og rektorum undir forsæti menntamálaráðherra, skal skv. 5. gr. laga um framhaldsskóla fjalla um sameiginleg málefni framhaldsskóla og samræma störf þeirra. Hefð hefur skapast fyrir því að nefndin komi saman tvisvar á ári, á vor- og haustmíssi, og var svo á tímabilinu 1996–1998. Málefni sem fjallað hefur verið um á fundum nefndarinnar eru m.a. samningsstjórnun, reiknilíkan, námskrágerð, inntökuskilyrði, mat og eftirlit.

Frá 1995 hefur verið unnið að því að koma á skýrari verkaskiptingu og aukinni samvinnu milli framhaldsskóla og skapa með því grundvöll fyrir betri nýtingu fjármuna og auknum gæðum náms. Í þessu sambandi má nefna samstarf framhaldsskóla á Austurlandi annars vegar og Norðurlandi hins vegar. Hafa verið gerðir sérstakir samningar um það við framhaldsskóla í þessum landshlutum. Markmið samstarfsins er að bæta aðgengi nemenda á Norður- og Austurlandi að fjölbreyttu og vönduðu

námi, nýta kennslukrafta og aðstöðu í sem flestra þágu og koma á markvissri samvinnu og verkaskiptingu milli framhaldsskóla.

Á tímabilinu 1996–1998 hefur fjárnám verið að þróast og festast í sessi sem nýr valkostur á framhaldsskólastigi.

Frá árinu 1998 hafa niðurstöður reiknilíkans í samræmi við 39. gr. laga um framhaldsskóla verið grundvöllur tillagna til fjárlaga og skólasamnings milli hvers framhaldsskóla og menntamálaráðuneytis. Skólasamningarnir kveða á um samskipti skóla og ráðuneytis vegna fjárframlaga, námsframboðs, markmiða í starfi og upplýsingagjafar o.fl. (Sjá nánar um reiknilíkan og skólasamninga í 6. kafla.)

1. Skólar

Fjöldi og stærð framhaldsskóla

Framhaldsskólar flokkast í fjölbrautaskóla, iðnskóla, menntaskóla og sérskóla. Þessi flokkun er þó ekki nema að hluta lýsandi fyrir námsframboð skólanna.

Sú þróun hefur orðið á síðustu árum að sérskólum á framhaldsskólastigi hefur fækkað þar sem hluti þeirra hefur færst á háskólastig. Í viðauka II með skýrslunni er að finna lista yfir framhaldsskóla eftir kjördæmum.

Fjöldi framhaldsskóla hélst óbreyttur á tímabilinu 1996–1998 (sjá töflu 1.1). Ekki eru taldir með skólar sem formlega voru á framhaldsskólastigi, svo sem Fósturskóli Íslands og Þroskaþjálfaskóli Íslands, sem um árabil höfðu verið flokkaðir á háskólastigi samkvæmt alþjóðlegu flokkunarkerfi náms, ISCED, og hafa nú formlega færst upp á háskólastig. Sömuleiðis eru ekki taldir með skólar þar sem mestur hluti námsframboðs var flokkaður á háskólastigi samkvæmt fyrrnefndu kerfi, en boðið var upp á nám á framhaldsskólastigi, svo sem Tækniskóli Íslands (frumgreinadeild) og Myndlista- og handíðaskóli Íslands (fornám). Við nokkra skóla á landsbyggðinni eru starfrækt útibú, t.d. við Fjölbrautaskóla Vesturlands, Framhaldsskóla Vestfjarða og Verkmenntaskólann á Akureyri og eru nemendur þeirra taldir með í nemendafjöldatölum þessara skóla. Af 37 framhaldsskólum heyrðu þrír undir landbúnaðarráðuneytið, Bændaskólinn á Hólum, Bændaskólinn á Hvanneyri og Garðyrkjuskóli ríkisins á Reykjum. Einn nýr framhaldsskóli tók til starfa árið 1996, Borgarholtsskóli í Reykjavík.

Tafla 1.1. Fjöldi skóla skipt eftir stærð 1996/97 - 1998/99

Nemendafjöldi*	Fjöldi skóla**		
	1996/97	1997/98	1998/99
Færri en 50	8	7	8
51-100	3	4	2
101-200	3	4	5
201-400	6	4	4
401-600	5	6	6
601-800	6	5	5
801-1000	3	4	3
Fleiri en 1000	3	3	4
Alls	37	37	37

* Eingöngu er miðað við fjölda dagskólanemenda.

**Ekki eru meðtaldir skólar, þar sem nemendur voru að meirihluta til í námi sem flokkaðist á öðru skólastigi, s.s. Myndlista- og handíðaskóli Íslands og Tækniskóli Íslands. Nemendur í útibúum einstakra skóla eru taldir með móðurskólum. Heimild: Menntamálaráðuneytið.

Í töflu 1.1 eru framhaldsskólar flokkaðir eftir stærð, miðað við fjölda dagskólanemenda. Skólaárið 1998/1999 voru tíu af 37 skólum með 100 nemendur eða færri, þar af átta með færri en 50 nemendur. Sama skólaár voru sjö skólar með 800 eða fleiri nemendur. Í þessum sjö skólum voru 42% allra nemenda á framhaldsskólastigi. Fjölmennustu framhaldsskólar landsins á tímabilinu sem skýrslan nær til voru Iðnskólinn í Reykjavík með

rúmlega 1.500 dagskólanemendur haustið 1998 og Fjölbrautaskólinn í Breiðholti með rúmlega 1.400 dagskólanemendur sama haust. Auk þess voru þessir tveir skólar með fjölmenna kvöldskóla. Fámennustu skólarnir haustið 1998, með 50 nemendur eða færri, voru Framhaldsskólinn í Skógum (starfsemi var hætt að loknu vormisseri 1999), Bændaskólinn á Hvanneyri, Bændaskólinn á Hólum, Garðyrkjuskóli ríkisins á Reykjum, Tannsmiðaskóli Íslands, Listdansskóli Íslands, Hússtjórnarskólinn í Reykjavík og Hússtjórnarskólinn á Hallormsstað.

Rúmur helmingur framhaldsskóla var í Reykjavík og á Reykjanesi eða 19. Á Suðurlandi voru fimm framhaldsskólar og fjórir á Austurlandi og Norðurlandi eystra (sjá töflu 1.2). Á öðrum landsvæðum voru framhaldsskólar einn til tveir.

Tafla 1.2. Fjöldi framhaldsskóla eftir landssvæðum 1996 - 1998

	1996 - 98
Höfuðborgarsvæðið	18
Vesturland	2
Vestfirðir	1
Norðurland vestra	2
Norðurland eystra	4
Austurland	4
Suðurland	5
Suðurnes	1
Alls	37

Heimild: Menntamálaráðuneytið.

Einkaskólar voru fjórir árið 1998, Verzlunarskóli Íslands, Framhaldsskólinn í Skógum, Hússtjórnarskólinn á Hallormsstað og Hússtjórnarskólinn í Reykjavík. Þrír síðastnefndu skólarnir voru gerðir að einkaskólum árið 1998.

Tafla 1.3. Kvöldskólar á framhaldsskólastigi eftir landssvæðum 1996-1999

	1996/97	1997/98	1998/99
Höfuðborgarsvæðið	8	8	7
Vesturland	1	1	1
Vestfirðir	1	1	1
Norðurland vestra	0	0	0
Norðurland eystra	2	2	2
Austurland	1	2	2
Suðurland	1	1	1
Reykjanes	1	1	1
Alls	15	16	15

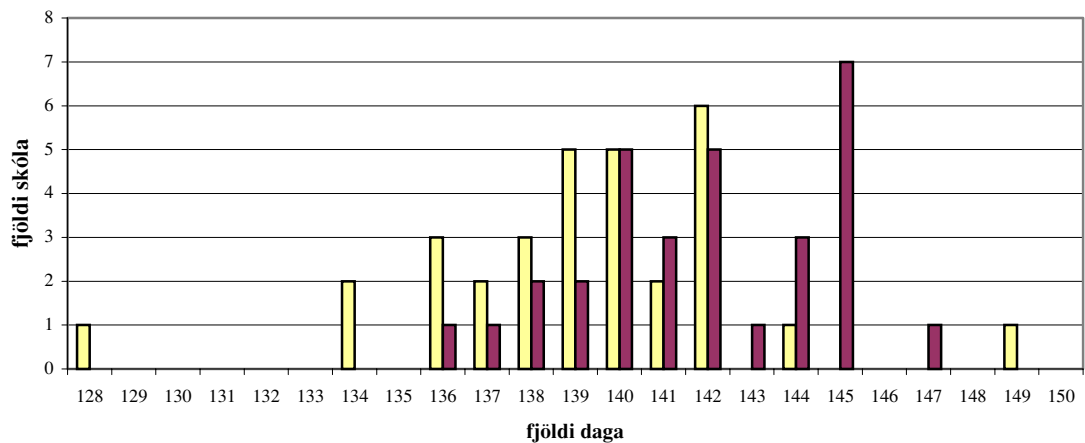
Heimildir: Hagstofa Íslands og Menntamálaráðuneytið

Kvöldskólar (öldungadeildir, meistaraskólar) á framhaldsskólastigi voru 15–16 á því tímabili sem um ræðir, þar af tæpur helmingur á landsbyggðinni (sjá töflu 1.3). Haustið 1998 voru fjölmennustu kvöldskólarnir við Fjölbrautaskólann í Breiðholti, Menntaskólann við Hamrahlíð og Iðnskólann í Reykjavík (á bilinu 400–900 nemendur). Við Verkmenntaskólann á Akureyri stunduðu tæplega 400 nemendur nám í kvöldskóla og fjarnámi haustið 1998, þar af mikill meirihluti í fjarnámi, en skólinn hefur verið leiðandi hér á landi í þróun fjarnáms á framhaldsskólastigi. Kvöldskóli Verzlunarskóla Íslands starfaði síðast skólaárið 1997/1998.

Skólatími

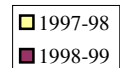
Í gildandi lögum um framhaldsskóla er ákvæði þess efnis að árlegur skólatími sé níu mánuðir og að kennsludagar skuli ekki vera færri en 145. Kjarasamningar kennara og fjármálaráðuneytis gera ráð fyrir 175 kennslu- og prófadögum á árlegum níu mánaða starfstíma. Menntamálaráðuneytið kannaði vorið 1998 fjölda kennslu- og prófadaga í framhaldsskólum á skólaárinu 1997/1998. Árið eftir gerði Hagstofa Íslands sambærilega könnun fyrir skólaárið 1998/1999. Meðalfjöldi reglulegra kennsludaga skólaárið 1997/1998 var 139, en 142 skólaárið 1998/1999. Skertir kennsludagar voru að meðaltali 4 fyrra skólaárið, en 3,5 seinna skólaárið. Myndir 1.1 og 1.2 sýna fjölda reglulegra og skertra kennsludaga eftir fjölda framhaldsskóla.

Mynd 1.1. Fjöldi reglulegra kennsludaga 1997-98 og 1998-99

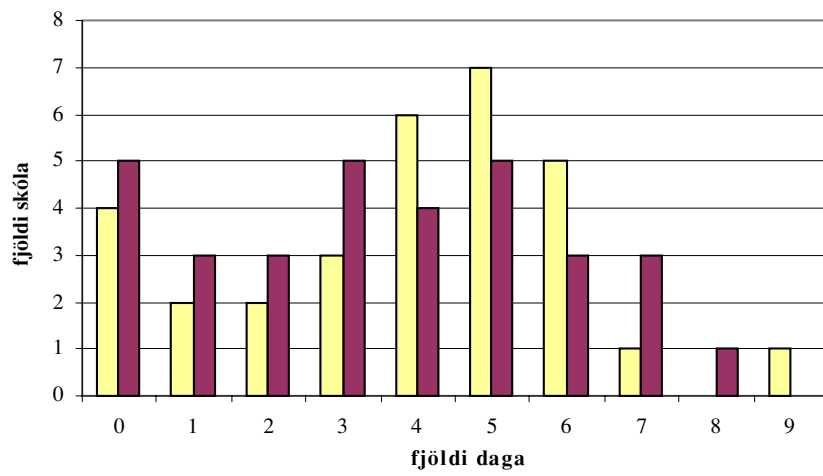


Skýringar: Reglulegir kennsludagar eru dagar sem nemendur sækja skóla skv. stundaskrá undir skipulegri leiðsögn kennara.

Heimildir: Menntamálaráðuneytið 1997/98, Hagstofa Íslands 1998/99

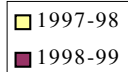


Mynd 1.2. Fjöldi skertra kennsludaga 1997/98 og 1998/99



Skýringar: Skertir kennsludagar eru dagar sem nemendur sækja skóla en stundafjöldi skv. stundaskrá er skertur og/eða reglubundin kennsla fer ekki fram.

Heimildir: Menntamálaráðuneytið 1997/98 og Hagstofa Íslands 1998/1999.



2. Nemendur

Fjöldi nemenda

Fjöldi dagskólanemenda á framhaldsskólastigi var um 18 þúsund að hausti öll árin sem skýrslan nær til og eru þá meðtaldir nemendur í starfsþjálfun sem ekki eru skráðir í skóla. Karlar voru heldur fleiri en konur (sjá töflu 2.1). Séu nemendur í kvöldskólum framhaldsskóla taldir með, en kerfisbundin upplýsingaöflun um þá hófst ekki fyrr en haustið 1997, var heildarfjöldi nemenda á framhaldsskólastigi rúm 20 þúsund haustin 1997 og 1998 og voru konur orðnar nokkru fleiri en karlar haustið 1998 (sjá töflu 2.3).

Skipting nemenda eftir námsbrautum, kyni og aldursflokkum

Á tímabilinu 1996–1998 voru flestir dagskólanemendur skráðir á iðn- og tæknibrautir, raungreinabrautir og á svokallaðar almennar brautir, eða á bilinu 16–21% í hverjum þessara flokka (sjá töflu 2.1). Nemendur á almennum námsbrautum voru yfirleitt nemendur sem ekki höfðu valið sér námsbraut og voru í almennu bóknámi, t.d. nemendur á fyrsta ári í bekkjakerfi menntaskóla og nemendur í fornámi. Félagsfræðabrautir voru einnig fjölmennar. Fáir nemendur voru á heilsugæslubrautum, uppeldisbrautum, íþróttabrautum og listabrautum og fór þeim fækkandi frá 1996 nema á listabrautum þar sem þeim fjölgaði umtalsvert hlutfallslega, eða um 29%.

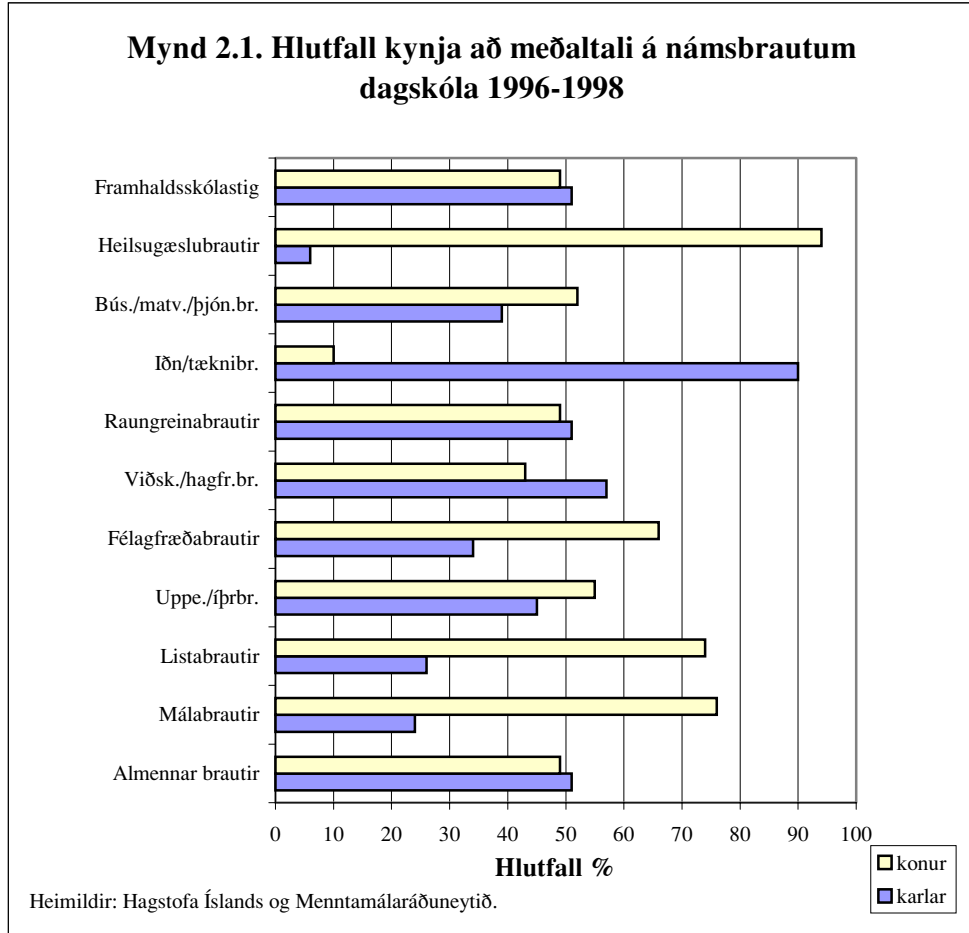
Tafla 2.1. Nemendur í dagskólum eftir námsbrautum og kyni , að hausti 1996, 1997 og 1998

	1996			1997			1998		
	Alls	Karlar	Konur	Alls	Karlar	Konur	Alls	Karlar	Konur
Framhaldsskólastig	17.766	9.089	8.677	18.177	9.354	8.823	18.097	9.174	8.923
Almennar brautir	3.682	1.939	1.743	2.930	1.452	1.478	3.094	1.538	1.556
Málabrautir	1.741	443	1.298	1.741	423	1.318	1.643	373	1.270
Listabrautir	639	178	461	809	223	586	822	197	625
Uppeldis- og íþróttabrautir	726	318	408	571	264	307	496	219	277
Félagsfræðabrautir	2.293	757	1.536	2.418	854	1.564	2.505	860	1.645
Viðskipta- og hagfræðabr.	1.317	721	596	1.870	1.082	788	1.818	1.051	767
Raungreinabrautir	2.961	1.508	1.453	3.150	1.619	1.531	3.136	1.635	1.501
Iðn- og tæknibrautir	3.037	2.702	335	3.159	2.862	297	3.081	2.801	280
Búsýslubrautir, matvælabr., þjónustuiðnir	949	500	449	1.136	550	586	1.130	479	651
Heilsugæslubrautir	421	23	398	393	25	368	372	21	351

Skýringar: Iðnemar á samningi eru meðtaldir. Hver nemandi er talinn aðeins einu sinni, þannig að stundi nemandi nám í tveimur skólum þá telst hann aðeins í öðrum þeirra. Fjöldatölur miðast við allt nám á framhaldsskólastigi.

Heimildir: Landshagir 1998 og 1999.

Mynd 2.1 sýnir að á tímabilinu var um ójafna kynjaskiptingu að ræða á mörgum námsbrautum framhaldsskólans, t.d. á iðn- og tæknibrautum og heilsugæslubrautum. Lítil munur var hins vegar á hlutfalli kvenna og karla á raungreinabrautum.



Í töflu 2.2 má sjá skiptingu dagskólanemenda eftir námsbrautum og aldursflokkum. Á fyrsta ári framhaldsskóla voru nemendur fjölmennastir á almennum brautum. Taflan sýnir m.a. háan aldur nemenda á iðn- og tæknibrautum á framhaldsskólastigi. Á þessum brautum voru að meðaltali 24% nemenda á tímabilinu 1996–1998 25 ára og eldri. Hlutfall 20 ára og eldri á þessum brautum lækkaði þó á tímabilinu úr 62% í 53%.

Tafla 2.2. Nemendur í dagskóla eftir námsbrautum og aldursflokkum, að hausti 1996, 1997 og 1998

	1996					1997					1998				
	Alls	16 ára og yngri	17-19 ára	20-24 ára	25 ára og eldri	Alls	16 ára og yngri	17-19 ára	20-24 ára	25 ára og eldri	Alls	16 ára og yngri	17-19 ára	20-24 ára	25 ára og eldri
Framhaldsskólastig	17.766	4.052	8.606	3.474	1.634	18.177	3.890	8.981	3.529	1.777	18.097	3.888	9.069	3.348	1.792
Almennar brautir	3682	2424	867	170	221	2.930	1.858	618	189	265	3.094	1.930	714	159	291
Málabrautir	1.741	234	1.228	260	19	1.741	256	1.223	244	18	1.643	188	1.202	238	15
Listabrautir	639	81	244	184	130	809	86	311	254	158	822	94	316	254	158
Uppeldis- og íþrótabrautir	726	110	436	166	14	571	87	332	140	13	496	88	299	98	11
Félagsfræðabrautir	2293	250	1.385	565	93	2.418	291	1.488	544	95	2.505	275	1.573	553	104
Viðskipta- og hagfræðabrautir	1.317	174	848	231	64	1.870	430	1.116	253	71	1.818	446	1.064	229	79
Raungreinibrautir	2.961	368	2.226	336	31	3.150	402	2.346	350	52	3.136	363	2.405	329	39
Iðn- og tæknibrautir	3.037	306	944	1.071	816	3.159	350	1.064	1.047	698	3.081	397	1.039	926	719
Búsýslubr., matvælabr. og þjónustuiðnir	949	72	318	376	183	1.136	104	361	410	261	1.130	76	344	462	248
Heilsugæslubrautir	421	33	110	115	163	393	26	122	98	147	372	31	113	100	128

Skýringar: Sjá neðanmáls við töflu 2.1.

Heimildir: Landshagir 1998 og 1999.

Sé miðað við heildarfjölda nemenda í dagskólum og kvöldskólum á framhaldsskólastigi 1997 og 1998 kemur í ljós að fjölmennustu námsbrautir voru þær sömu og í dagskóla einum (sjá töflur 2.1 og 2.3).

Tafla 2.3. Heildarfjöldi nemenda í dagskólum og kvöldskólum, skipt eftir námsbrautum og kyni að hausti 1997 og 1998*

	1997			1998		
	Alls	Karlar	Konur	Alls	Karlar	Konur
Framhaldsskólastig	20.596	10.300	10.296	20.406	10.053	10.353
Almennar brautir	3.924	1.778	2.146	3.959	1.789	2.170
Málabrautir	1.873	448	1.425	1.756	398	1.358
Listabrautir	894	247	647	915	220	695
Uppeldis- og íþróttabrautir	617	270	347	538	232	306
Félagsfræðabrautir	2.792	997	1.795	2.884	977	1.907
Viðskipta- og hagfræðabrautir	2.066	1.145	921	1.992	1.089	903
Raungreinabrautir	3.273	1.679	1.594	3.249	1.692	1.557
Iðn- og tæknibrautir	3.472	3.143	329	3.461	3.135	326
Búsýslubrautir, matvælabrautir, þjónustuiðnir	1.194	560	634	1.181	492	689
Heilsugæslubrautir	491	33	458	471	29	442

*Ekki eru til sambærilegar tölur fyrir haustið 1996.

Heimild: Landshagir 1999.

Skólasókn árganga 16–19 ára

Svipað hlutfall nemenda í árgöngum 16–19 ára sótti framhaldsskóla öll árin. Hlutfall kvenna í hverjum þessara árganga var hærra en karla. Við 16 ára aldur hófu 89% árgangs nám í framhaldsskólum á árunum 1996–1998, en 62–63% árgangs 19 ára voru þá við nám. Tölurnar benda til töluverðs brottfalls þar sem meiri hluti námsbrauta var skipulagður sem fjögurra ára nám. Auk þess er ekki unnt að fullyrða mikið um námsframvindu út frá tölunum, þ.e. hve hátt hlutfall t.d. 19 ára nemenda var komið að námslokum.

Tafla 2.4. Hlutfallsleg skólasókn (%) árganga 16–19 ára í dagskóla eftir kyni að hausti 1996, 1997 og 1998

	1996			1997			1998		
	Alls	Karlar	Konur	Alls	Karlar	Konur	Alls	Karlar	Konur
16 ára	89	87	90	89	87	91	89	87	91
17 ára	76	73	80	77	75	80	77	74	79
18 ára	67	65	70	66	64	68	66	62	71
19 ára	63	61	66	63	61	65	62	58	66

Skýringar: Fólk í reglubundnu námi frá og með fyrsta ári framhaldsskólastigs, innanlands og erlendis.

Heimild: Landshagir 1999.

Tafla 2.5 sýnir hlutfallslega skólasókn nemenda sem hófu nám í framhaldsskóla strax að loknum grunnskóla, skólaárin 1995/1996–1998/1999, eftir kjördæmum.

Tafla 2.5. Hlutfallsleg skólasókn (%) 16 ára* nemenda eftir kjördæmum, 1995/96 - 1998/99

Kjördæmi	Fæðingarár 1979, skólaár 1995/6	Fæðingarár 1980, skólaár 1996/7	Fæðingarár 1981, skólaár 1997/8	Fæðingarár 1982, skólaár 1998/9
Reykjavík	88,1	89,8	90,7	89,4
Reykjanes	87,4	89,7	88,6	88,3
Vesturland	86,8	88,5	82,9	92,3
Vestfirðir	83,7	84,7	85,1	82,6
Norðurland vestra	82,7	86,2	85,9	85,2
Norðurland eystra	85,7	85,6	83,9	86,3
Austurland	85,3	89,6	89,3	87,8
Suðurland	88,0	85,6	89,2	89,6
Alls	87,1	88,7	88,6	88,6

* Nemendur fæddir 1979-1982 með lögheimili á Íslandi samkvæmt nemendaskrá Hagstofu Íslands. Fjöldi nemenda er talinn um miðjan október á hverju skólaári. Lögheimili miðast við þjóðskrá 1.des. á ári. Heimild: Hagstofa Íslands.

Lítill sem engin breyting varð á hlutfallslegri skiptingu skólasóknar dagskólanemenda eftir landsvæði lögheimilis á tímabilinu. Um og yfir 63% framhaldsskólanemenda áttu lögheimili í Reykjavík og á Reykjanesi, rúm 10% á Norðurlandi eystra og um 8% á Suðurlandi. Önnur landsvæði voru á bilinu rúm 3% til 6% (sjá töflu 2.6).

Tafla 2.6. Skólasókn í dagskóla skipt á landssvæði lögheimilis nemenda að hausti 1996, 1997 og 1998

	1996		1997		1998	
	Fjöldi	%	Fjöldi	%	Fjöldi	%
Reykjavík	6.386	35,9	6.501	35,8	6.494	35,9
Reykjanes	4.796	27,0	5.037	27,7	4.936	27,3
Vesturland	1.015	5,7	1.036	5,7	1.064	5,9
Vestfirðir	576	3,2	562	3,1	572	3,2
Norðurland vestra	731	4,1	733	4,0	742	4,1
Norðurland eystra	1.840	10,4	1.881	10,3	1.846	10,2
Austurland	864	4,9	899	4,9	902	5,0
Suðurland	1.498	8,4	1.440	7,9	1.455	8,0
Erlendis	60	0,3	88	0,5	86	0,5
Alls	17.766	100	18.177	100	18.097	100

Heimildir: Landshagir 1997, 1998 og 1999.

Nemendur í kvöldskólum

Áreiðanlegar tölur um fjölda nemenda í kvöldskólum á framhaldsskólastigi (öldungadeildir, meistaraskólar) og skiptingu eftir kyni og námsbrautum eru einungis til fyrir haustin 1997 og 1998. Langflestir voru skráðir á almennar brautir en þar næst á félagsfræðabrautir og iðn- og tæknibrautir. Konur voru að meðaltali um 61% allra nemenda í kvöldskólum á fyrrnefndu tímabili, en aðeins tæp 3% þeirra voru á iðn- og tæknibrautum. Aftur á móti voru tæp 34% karla á þessum brautum (sjá töflu 2.7).

Tafla 2.7. Nemendur í kvöldskólum eftir námsbrautum og kyni að hausti 1997 og 1998

	1997			1998		
	Alls	Karlar	Konur	Alls	Karlar	Konur
Framhaldsskólastig	2.419	946	1.473	2.309	879	1.430
Almennar brautir	994	326	668	865	251	614
Málabrautir	132	25	107	113	25	88
Listabrautir	85	24	61	93	23	70
Uppeldis- og íþróttabrautir	46	6	40	42	13	29
Félagsfræðabrautir	374	143	231	379	117	262
Viðskipta- og hagfræðabrautir	196	63	133	174	38	136
Raungreinabrautir	123	60	63	113	57	56
Iðn- og tæknibrautir	313	281	32	380	334	46
Búsýslubr., matvælabr., þjónustuiðnir	58	10	48	51	13	38
Heilsugæslubrautir	98	8	90	99	8	91

Skýringar: Sjá neðanmáls við töflu 2.1.

Heimildir: Landshagir 1999 og Menntamálaráðuneytið.

Sérkennsla

Sérkennsla í framhaldsskólum er ætluð fötluðum nemendum samkvæmt skilgreiningu á hugtakinu fatlaður í 2. gr. laga nr. 59/1992, um málefni fatlaðra, sbr. 19. gr. gildandi laga um framhaldsskóla og reglugerð um kennslu fatlaðra nemenda í framhaldsskólum, nr. 372/1998. Tafla 2.8 sýnir nokkrar sveiflur í tegund þjónustu sem nemendur í sérkennslu nutu á skólaárunum 1996/1997–1998/1999, en litla aukningu á heildarfjölda nemenda á tímabilinu. Þjónusta í þessum málaflokki hefur aukist eins og auknar fjárveitingar á tímabilinu benda til. Skólaárið 1996/1997 var tæpum 60 millj. kr. veitt til sérkennslu í framhaldsskólum, en skólaárið 1998/1999 rúmum 85 millj. kr. (sjá töflu 6.3). Greina má þróun í þá átt að sá hluti þjónustu við fatlaða í framhaldsskólum sem skilgreindur var sem einstaklingsaðstoð færðist í auknum mæli yfir í nám í sérdeildum sem skipulagt var sem allt að tveggja ára nám. Þetta kom fram á skólaárinu 1998/1999 en þá voru sérdeildir við ellefu framhaldsskóla, en höfðu verið við átta skóla skólaárin 1996/1997 og 1997/1998. Skólaárið 1999/2000 bjóða fjórtán skólar nám í sérdeildum. Árið 1999 var mörkuð sú stefna að gefa nemendum í sérdeildum kost á að hefja nám á þriðja námsári skólaárið 2000/2001 og er tekið tillit til þess í fjárlögum fyrir árið 2000.

Tafla 2.8. Nemendur í sérkennslu 1996/97, 1997/98 og 1998/99

	1996/97		1997/98		1998/99	
	haust	vor	haust	vor	haust	vor
Nemendur í sérdeildum	87	50	55	62	78	105
Nemendur með einstaklingsaðstoð	78	70	85	77	61	71
Alls nemendur í sérkennslu	165	120	140	139	139	176

Heimild: Menntamálaráðuneytið.

Sérstök íslenskukennsla

Í 20. gr. laga um framhaldsskóla er kveðið á um rétt nemenda sem hafa annað móðurmál en íslensku til sérstakrar íslenskukennslu. Lagaákvæðið tekur einnig til nemenda sem dvalist hafa langdvölum erlendis, svo og til heyrnarlausra nemenda. Í reglugerð nr. 329/1997, um sérstaka íslenskukennslu í framhaldsskólum, er nánar kveðið á um íslenskukennslu þessara nemenda. Í nýrri aðalnámskrá fyrir framhaldsskóla frá 1999 er fjallað um íslensku sem annað tungumál, íslensku fyrir heyrnarlausa og íslenskt táknið.

Brautskráningar

Skólaárin frá 1995/1996–1998/1999 voru brautskráningar úr framhaldsskólum að meðaltali um 4.600 (sjá töflu 2.9). Flestir útskrifuðust með stúdentspróf. Sveinspróf voru að meðaltali um 700 á skólaári. Hlutfall kvenna sem lauk sveinsprófi var mjög lágt, eða að meðaltali tæp 15%. Önnur framhaldsskólapróf voru próf af ýmsum styttri námsbrautum, svo sem verslunarpróf, lokapróf af uppeldisbrautum, heilsugæslubrautum og íþróttabrautum og próf í tækniteiknun.

Tafla 2.9. Fjöldi brautskráninga eftir kyni, námsbrautum og prófgráðu, skólaárin 1995/6–1998/99

	1995/96			1996/97			1997/98			1998/99*			Hlutfall kynja að meðaltali	
	Alls	Karlar	Konur	Alls	Karlar	Konur	Alls	Karlar	Konur	Alls	Karlar	Konur	% Karlar	% Konur
Framhaldsskólastig	4.487	2.489	1.998	4.360	2.428	1.932	4.773	2.671	2.102	4.621	2.461	2.160	55	45
Almennar brautir	95	55	40	111	67	44	74	51	23	108	69	39	62	38
Málbrautir	381	84	297	378	89	289	358	73	285	380	79	301	22	78
Listabrautir	95	33	62	86	31	55	108	38	70	128	39	89	34	66
Uppeldis- og íþróttabrautir	95	29	66	104	38	66	120	48	72	93	36	57	37	63
Félagsfræðabrautir	583	203	380	537	140	397	521	162	359	556	168	388	31	69
Viðskipta- og hagfræðabrautir	719	374	345	667	323	344	733	364	369	726	381	345	51	49
Raugreinabrautir	669	361	308	657	345	312	733	376	357	790	387	403	52	48
Iðn- og tæknibrautir	1.229	1.134	95	1.290	1.212	78	1.436	1.342	94	1.254	1.146	108	93	7
Búsýslubr., matvælabr. og þjónustuiðnir	463	209	254	384	178	206	501	210	291	465	153	312	41	59
Heilsugæslubrautir	158	7	151	146	5	141	189	7	182	121	3	118	4	96
Prófgráður														
Burtfarapróf úr iðn	455	350	105	463	393	70	502	414	88	535	406	129	80	20
Sveinspróf	687	590	97	644	568	76	793	689	104	724	583	141	85	15
Stúdentspróf	2.133	893	1.240	2.047	791	1.256	2.186	893	1.293	2.260	923	1.337	41	59
Önnur framhaldsskólapróf	1.212	656	556	1.206	676	530	1.292	675	617	1.102	549	553	53	47
Iðnneistarapróf**	77	54	23	62	48	14	61	47	14	97	87	10	79	21

Skýringar: Gögnum er safnað frá framhaldsskólum um nemendur sem útskrifast úr dagskóla, kvöldskóla eða fjarnámi í lok hvers misseris.

Upplýsingar um sveinspróf eru frá menntamálaráðuneytinu. Sami nemandi getur útskrifast af fleiri en einni námsbraut á sama ári.

*Tölur fyrir skólaárið 1998/99 eru bráðabirgðatölur.

**Iðnneistarapróf er flokkað á háskólastigi af Hagstofu Íslands.

Heimildir: Landshagur 1998 og 1999.

Hlutfall brautskráðra stúdenta af tölu tvítugra hækkaði á tímabilinu úr 50 í 52%. Öll skólaárin var hlutfall brautskráðra kvenna af tölu tvítugra um og yfir 60% en sama hlutfall karla um og yfir 40% (sjá töflu 2.10).

Tafla 2.10. Brautskráðir stúdentar í hlutfalli (%) við tölu tvítugra 1995/96–1997/98

	Alls	Karlar	Konur
1995/96	49,9	40,8	59,5
1996/97	51,0	39,4	62,6
1997/98	52,2	42,3	62,3

Heimild: Landshagir 1999.

Í töflu 2.11 má sjá hlutfall útskrifaðra nemenda af innrituðum fæddum 1976–1979 á tímabilinu 1995–1999 með einhver lokapróf úr framhaldsskólum. Eingöngu er miðað við nemendur sem hófu nám í framhaldsskóla strax að loknum grunnskóla. Taflan sýnir að þetta hlutfall var að meðaltali hæst í Reykjavík. Þar næst komu Reykjanes og Suðurland. Lægst var hlutfallið á Vestfjörðum og þar næst á Vesturlandi. Bent er á að nemendurnir hafa haft mislangan tíma til að ljúka námi, þ.e. nemendur fæddir 1976 lengstan, eða sjö ár.

Tafla 2.11. Hlutfall (%) útskrifaðra 1995/96–1998/99 af innrituðum nemendum f. 1976 – 79, eftir kjördæmum

Kjördæmi	Fæðingarár				Alls
	1976	1977	1978	1979	
Reykjavík	64,5	63,7	51,4	43,0	55,3
Reykjanes	57,8	55,7	49,1	37,5	49,6
Vesturland	53,5	52,4	45,0	32,8	45,1
Vestfirðir	47,6	35,7	39,5	26,6	37,1
Norðurland vestra	53,1	51,7	46,7	35,4	46,5
Norðurland eystra	54,1	57,8	48,1	36,8	48,5
Austurland	57,8	52,9	41,3	32,7	46,2
Suðurland	56,9	53,3	50,0	36,3	49,1
Lögheimili erlendis	85,7	75,0	16,7	20,0	50,0
Alls	59,0	57,4	48,7	38,3	50,4

Skýringar: Hver nemandi er aðeins talinn einu sinni, þ.e. þegar hann útskrifast síðast á tímabilinu.

Alls útskrifuðust 8.359 nemendur 10.043 sinnum. Eingöngu eru teknir með nemendur sem fóru

beint í framhaldsskóla að loknu grunnskólaprófi, þ.e. nemendur sem fóru 16 ára eða á 16. ári í framhaldsskóla ár hvert.

Heimild: Hagstofa Íslands.

Tafla 2.12. Samtals hlutfall (%) útskrifaðra 1995/96 - 1998/99 af innrituðum nemendum f. 1976 – 79 , skipt eftir kyni

Kyn	Fæðingarár				Alls
	1976	1977	1978	1979	
Karlar	54,4	51,7	42,8	33,9	45,2
Konur	63,5	62,8	54,5	42,6	55,5
Alls	59,0	57,4	48,7	38,3	50,4

Skýringar: Sjá neðanmáls við töflu 2.11.

3. Mat

Námsmat

Samkvæmt 24. gr. laga nr. 80/1996, með áorðnum breytingum, skal almennt námsmat vera í höndum kennara og deildarstjóra og skal matið byggjast á markmiðum skólastarfs sem kveðið er á um í aðalnámskrá og skólanámskrá. Í lagagreininni er einnig ákvæði um að stúdentspróf skuli samræmt í tilteknum greinum og að í reglugerð skuli setja ákvæði um samræmingu stúdentsprófa og framkvæmd þeirra. Lagaákvæði um samræmd stúdentspróf kemur ekki til framkvæmda fyrr en skólaárið 2003/2004. Námi í löggiltum iðngreinum lýkur með sveinsprófi og kveður ráðherra á um samræmingu sveinsprófa með reglugerð. Skv. 5. gr. reglugerðar um sveinspróf, nr. 278/1997, skal menntamálaráðherra skipa sveinsprófsnefndir til að hafa yfirumsjón með undirbúningi og fyrirkomulagi sveinsprófa. Einnig er menntamálaráðherra heimilt skv. 24. gr. framhaldsskólalaganna að ákveða með reglugerð að lokapróf í tilteknum greinum af öðrum námsbrautum skuli vera samræmt að fenginni umsögn viðkomandi starfsgreinaráðs ef um starfsnám er að ræða.

Haustið 1996 var að frumkvæði menntamálaráðuneytisins haldið samræmt könnunarpróf í ensku fyrir nemendur á síðasta námsári í framhaldsskóla og nemendur sem lokið höfðu fyrsta ári. Framkvæmd prófsins var í höndum Rannsóknastofnunar uppeldis- og menntamála. Niðurstöður prófsins voru ekki birtar opinberlega en einstökum skólum var kynntur árangur nemenda skólans á prófinu, m.a. með tilliti til samanburðar við aðra.

TIMSS-rannsókn

TIMSS (Third International Mathematics and Science Study) er fjölþjóðleg rannsókn á vegum IEA (International Association of Educational Achievement) á kunnáttu nemenda í stærðfræði og náttúrufræði í 45 löndum í grunn- og framhaldsskólum. Hérlandis voru þátttakendur 12.000 nemendur, 200 skólastjórar og 600 kennarar í grunn- og framhaldsskólum. Rannsóknin var gerð á vegum Rannsóknastofnunar uppeldis- og menntamála sem ásamt menntamálaráðuneytinu fjármagnaði hana.

Þátttökupjóðir í TIMSS á framhaldsskólastigi voru 23. Valin voru þrjú úrtök nemenda í framhaldsskóla: 1) þeir sem voru að ljúka einhverju námi (bók-, verk- og tækninámi), 2) þeir sem tóku mesta stærðfræði og 3) þeir sem tóku mesta eðlisfræði. Íslenskir framhaldsskólanemar voru eingöngu þátttakendur í fyrsta hluta rannsóknarinnar. Gagnasöfnun fór fram á vormisseri 1996. Allir nemendur sem voru að ljúka einhverju námi í framhaldsskóla á Íslandi voru boðaðir til þátttöku í þessum hluta rannsóknarinnar. Skilgreint úrtak var 2.500 nemendur en rúmlega 1.800 nemendur tóku þátt, auk skólameistara og kennara.

Læsi í stærðfræði og náttúrufræði

Í þeim hluta rannsóknarinnar sem Ísland tók þátt í var metið svokallað stærðfræði- og náttúrufræðilæsi nemenda á lokaári í framhaldsskóla á öllum námsbrautum (bóknáms-, verknáms- og tæknibrautum). Starfsumhverfi skóla var metið með spurningalistum sem skólameistarar svöruðu og einnig

var bakgrunnur nemenda kannaður með spurningalistum. Loks var lagt mat á efni aðalnámskráa og námsbóka í stærðfræði og eðlisfræði með ítarlegri innihaldsgreiningu á efni þeirra.

Þegar námsárangur nemenda í framhaldsskóla er borinn saman milli landa er mikilvægt að hafa upplýsingar um hversu stór hluti árgangs er enn í skóla í hverju landi. Reiknaður var sérstakur stuðull í TIMSS til að gefa upplýsingar um þetta. Þessi stuðull er lágur fyrir Ísland sem vafalítið hefur áhrif til hækkunar á meðaltali námsárangurs íslensku nemendanna í stærðfræði og náttúrufræði.

Helstu niðurstöður

Meiri óvissa ríkir um niðurstöður Íslands úr framhaldsskólahluta TIMSS en um niðurstöður úr TIMSS í grunnskólanum. Þetta stafar af tvennu: 1) miklu brotthvarfi nemenda úr námi á framhaldsskólastigi á Íslandi og 2) brottfalli í úrtaki rannsóknarinnar á framhaldsskólastigi. Fyrri atriðið endurspeglar þá staðreynd að lægra hlutfall hvers árgangs lýkur einhverju framhaldsskólanámi á Íslandi en hjá flestum þátttökuþjóðunum. Síðara atriðið endurspeglar sérkenni úrtaksins þar sem 74% af skilgreindu þýði á Íslandi tók þátt. Með nokkurri vissu má gera ráð fyrir því að námsárangur þeirra nemenda sem ekki tóku þátt í rannsókninni sé almennt lakari en þeirra sem tóku þátt. Bæði þessi atriði valda skekkju í þá átt að námsárangur íslenskra nemenda virðist betri í heild en hann er í raun þegar hann er borinn saman við námsárangur nemenda þjóða þar sem stærri hluti árgangs lýkur námi úr framhaldsskóla. Til að nálgast rétta mynd af frammistöðu íslenskra nemenda í samanburði við framhaldsskólanemendur hjá öðrum þjóðum er því nauðsynlegt að taka mið af þessum atriðum við túlkun niðurstaðnanna.

Lengd skólaársins. Skólaárið í íslenskum framhaldsskólum er talsvert styttra en hjá flestum þátttökuþjóðum í TIMSS. Bæði í grunn- og framhaldsskólum á Íslandi er fjöldi skóladaga á ári hverju færri en hjá flestum þátttökuþjóðunum. Í báðum tilvikum er fjöldi skóladaga fyrir neðan alþjóðlegt meðaltal í þessu efni.

Lengd skólagöngu. Íslenskir framhaldsskólanemar eru elstir í þáttökulöndum TIMSS þegar þeir ljúka námi. Meðalaldur íslenskra framhaldsskólanema er 21,2 ár þegar þeir ljúka námi en alþjóðlegt meðaltal er 18,7 ár. Þetta stafar aðallega af því að framhaldsskólanám er lengra héraendis en í nánast öllum þáttökulöndum í TIMSS og því að nemendur eru lengur að ljúka náminu en formleg lengd námsins segir til um.

Brotthvarf úr námi. Hlutfall árgangs sem lýkur einhverju framhaldsskólanámi á Íslandi er með því lægsta á meðal þátttökuþjóða TIMSS. Samkvæmt niðurstöðum rannsóknarinnar lýkur 55% árgangs á Íslandi einhverju námi á framhaldsskólastigi. Það er marktækt lægra hlutfall en meðalhlutfall í þessu efni hjá þátttökuþjóðunum.

Áherslur í námi. Í sumum þáttökulöndum TIMSS er sterk verknámshefð og tiltölulega hátt hlutfall hvers árgangs sem stundar verknám. Í öðrum löndum, þar á meðal Íslandi, er þessu öfugt farið þar sem stór hluti hvers árgangs stundar bóklegt nám á framhaldsskólastigi. Tílhneiging er í þá átt að hátt hlutfall árgangs í bóknámi haldist í hendur við tiltölulega lágt hlutfall árgangs sem lýkur einhverju framhaldsnámi. Meðalhlutfall nemenda á bóknámsbrautum var samkvæmt könnuninni 82% á Íslandi og 62% á Norðurlöndum, meðan alþjóðlegt meðaltal var 49%.

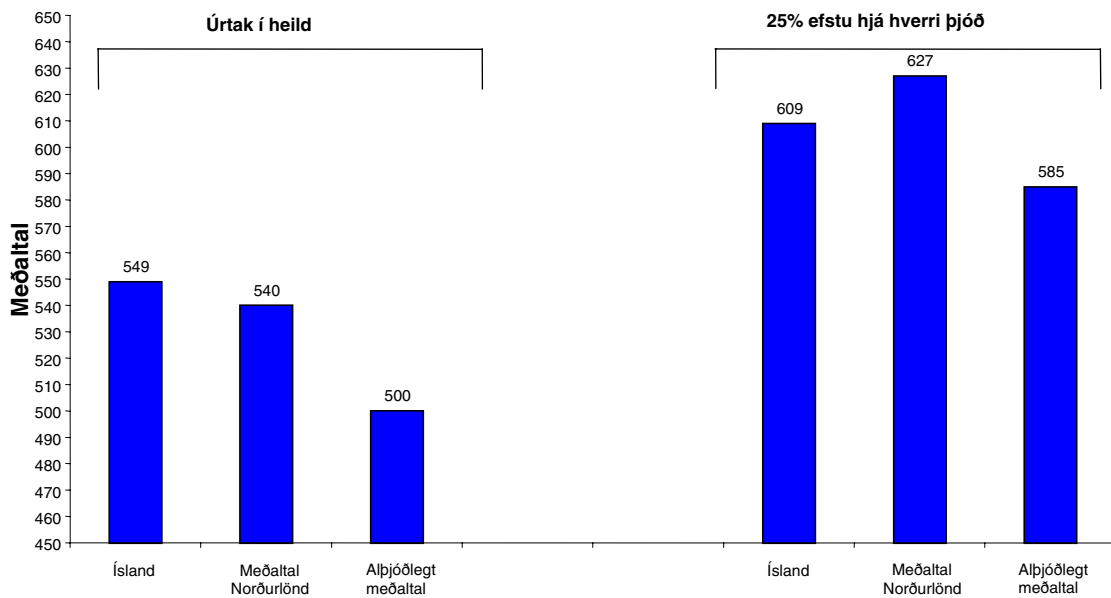
Í flestum þáttökulöndum TIMSS var hátt hlutfall nemenda í einhverjum stærðfræðiáfanga við lok náms á bók- og verknámsbrautum. Á Íslandi voru 65% framhaldsskólanema í einhverjum stærðfræðiáfanga við lok náms en 85% að meðaltali í öðrum þáttökulöndum.

Áhersla á náttúrufræðigreinar á lokaári námsbrauta í framhaldsskólum annarra landa er meiri en á Íslandi þegar litið er á hlutfall nemenda í tveimur eða fleiri náttúrufræðiáföngum.

Námsárangur í stærðfræði- og náttúrufræðilæsi. Frammistaða íslenskra framhaldsskólanema í stærðfræði- og náttúrufræðilæsi var umtalsvert betri en frammistaða grunnskólanema í stærðfræði og náttúruvísindum í TIMSS. Þetta á við þegar heildarframmistaða er skoðuð og einnig þegar frammistaða þess fjórðungs íslenskra nemenda sem stendur sig best er skoðuð.

Mynd 3.1.

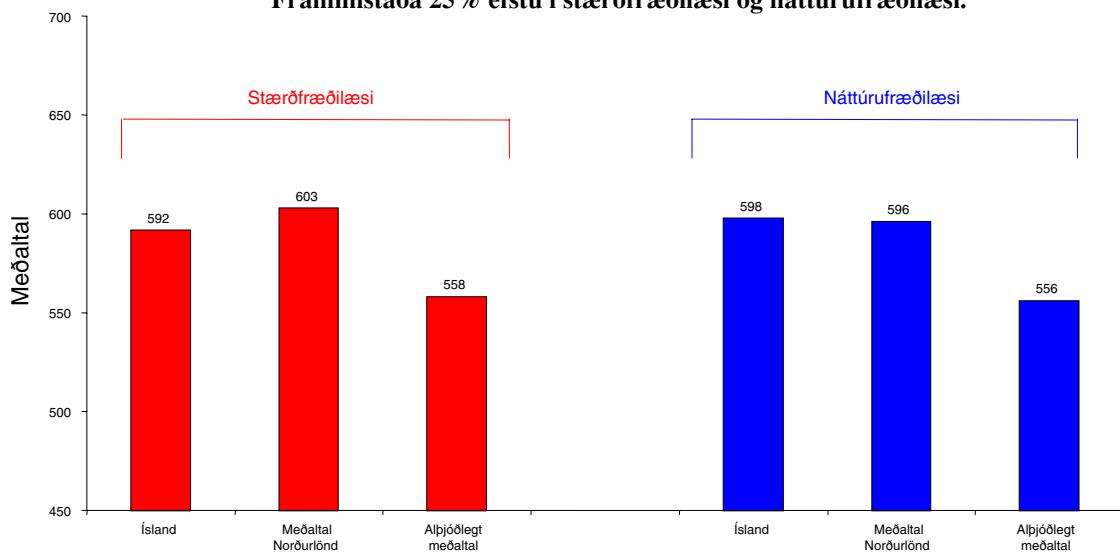
Læsi í náttúrufræði og stærðfræði á lokaári í framhaldsskóla



Á mynd 3.1 kemur fram að íslenskir framhaldsskólanemar eru marktækt fyrir ofan alþjóðlegt meðaltal í úrtakinu í heild en rétt fyrir ofan alþjóðlegt meðaltal þegar frammistaða 25% bestu nemenda er skoðuð sérstaklega. Síðari niðurstaðan er líklegri til að endurspeglar almenna kunnáttu í raungreinum í framhaldsskóla fremur en niðurstaðan í úrtakinu í heild. Frammistaða íslensku framhaldsskólanemanna er betri í náttúrufræðilæsi en stærðfræðilæsi (sjá mynd 3.2).

Mynd 3.2.

Frammistaða 25% efstu í stærðfræðilæsi og náttúrufræðilæsi.



Námsárangur í stærðfræði- og náttúrufræðilæsi eftir námsbrautum. Á Íslandi er frammistaða nemenda á bóknámsbrautum marktækt betri en frammistaða nemenda á verknámsbrautum. Í báðum tilvikum er frammistaða nemendanna í úrtakinu í heild yfir alþjóðlegu meðaltali. Munur á frammistöðu nemenda í bók- og verknámi er hvergi minni í þáttökulöndum TIMSS en á Íslandi.

Kynjamunur á námsárangri í stærðfræði- og náttúrufræðilæsi. Kynjamunur er áberandi og marktækur í stærðfræði- og náttúrufræðilæsi á Íslandi eins og í nánast öllum þáttökulöndum TIMSS. Á Íslandi er kynjamunur meiri en alþjóðlegt meðaltal í þessu efni. Eins og í flestum þáttökulöndum TIMSS er mismunur á árangri kynjanna á Íslandi meiri í náttúrufræðilæsi en stærðfræðilæsi, körlum í hag.

Í flestum þáttökulöndunum er ekki kynjamunur á viðhorfum nemenda til stærðfræðinnar. Undantekning frá þessari meginreglu kemur meðal annars fram á Íslandi þar sem karlar eru marktækt jákvæðari í garð stærðfræðinnar en konur.

Bakgrunnur nemenda og námsárangur. Í flestum þáttökulöndunum var jákvætt samband milli viðhorfa nemenda til stærðfræði og frammistöðu þeirra á kunnáttuprófum í stærðfræði. Eftir því sem afstaða nemenda er jákvæðari til námsgreinarinnar þeim mun betri er námsárangur þeirra.

Skýrt jákvætt samband kemur fram milli menntunar foreldra og námsárangurs nemenda í öllum þáttökulöndunum. Hliðstætt samband kemur einnig fram í báðum úrtökum grunnskólans.

Tölvunotkun íslenskra framhaldsskólanema er með því mesta í þáttökulöndunum. 26% þeirra nota tölvur daglega og 40% þeirra einu sinni í viku. Í um það bil helmingi þáttökulöndanna, þar á meðal Íslandi, á það við að þeir nemendur sem nota tölvur mest ná bestum námsárangri í stærðfræði og náttúrufræði.

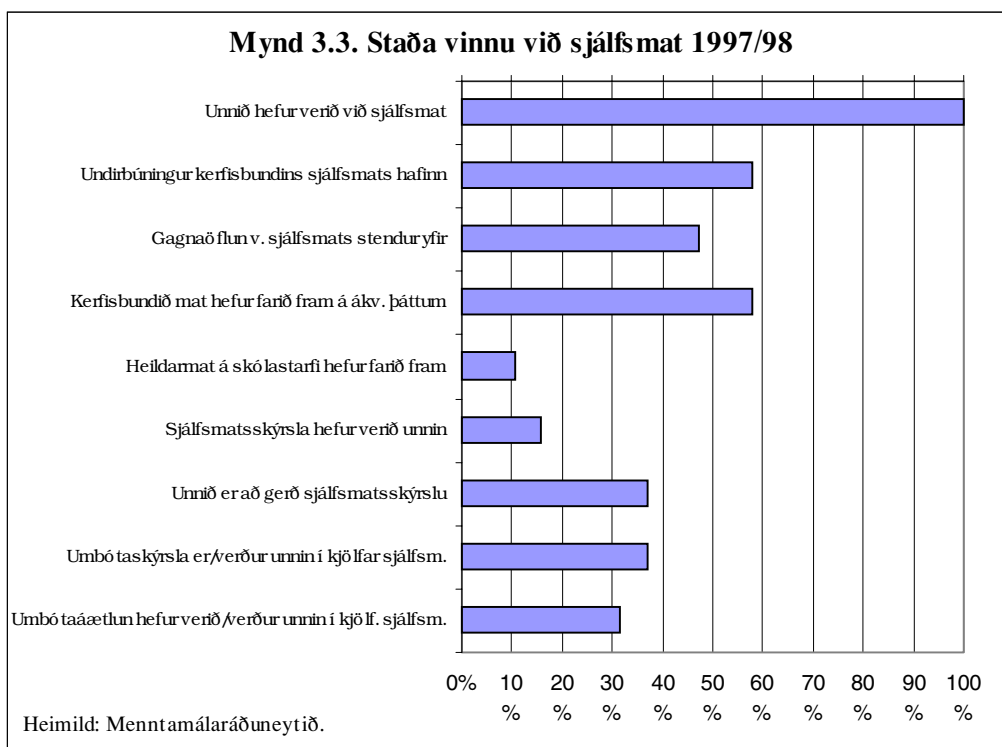
Ísland er í hópi nokkurra þjóða þar sem algengast er að nemendur vinni með námi. Hjá þessum þjóðum vinnur um og yfir fjórðungur nemenda þrjár

klukkustundir eða meira með námi. Námsárangur nemenda í stærðfræði og náttúrufræði verður lakari eftir því sem nemendur vinna meira með námi. Þetta á við í flestum þátttökulöndunum, þar á meðal Íslandi.

Sjálfsmat

Í 23. gr. framhaldsskólalaga er kveðið á um að sérhver skóli skuli innleiða aðferðir til að meta skólastarfið. Jafnframt er ákvæði þess efnis að á fimm ára fresti skuli að frumkvæði menntamálaráðuneytisins gerð úttekt á sjálfsmatsaðferðum skóla. Ákvæðið um úttekt á sjálfsmatsaðferðum framhaldsskóla kemur til framkvæmda skólaárið 2001/2002. Menntamálaráðuneytið gaf árið 1997 út bæklinginn *Sjálfsmat skóla: leikskólar, grunnskólar og framhaldsskólar*.

Menntamálaráðuneytið kannaði stöðu sjálfsmats í framhaldskólum vorið 1998. Könnunin náði til þrjátíu framhaldsskóla en einungis níttján svöruðu eða 63%. Niðurstöður eru því ekki marktækar og eru birtar hér með fyrirvara. Mynd 3.3 sýnir að allir skólarnir sem svöruðu höfðu unnið eitthvað að sjálfsmati en að þeir voru mislangt á veg komnir. Í 58% skóla hafði farið fram kerfisbundið mat á ákveðnum þáttum skólastarfs og í 47% skólanna stóð gagnaöflun vegna sjálfsmats yfir. Heildarmat hafði farið fram í 10% skólanna. Sjálfsmatsskýrsla hafði verið unnin í 15% skólanna og 37% voru að vinna að gerð sjálfsmatsskýrslu þegar könnunin var gerð. Um þriðjungur skólanna sagðist hafa gert umbótaáætlun í kjölfar sjálfsmats.



Fyrirnefnd könnun á stöðu sjálfsmats leiddi enn fremur í ljós að í um 90% tilvika tóku skólastjórnendur og kennarar þátt í sjálfsmatinu og að í um 84% tilvika tóku nemendur þátt. Aðrir voru sjaldnar þátttakendur, foreldrar t.d. í 21% tilvika og eldri nemendur í 32% tilvika.

Á árunum 1997 og 1998 átti menntamálaráðuneytið aðild að evrópsku tilraunaverkefni um mat á gæðum skólastarfs. Verkefnið var á vegum Evrópusambandsins og tóku 101 unglínga- og framhaldsskóli í átján löndum þátt. Tveir íslenskir framhaldsskólar voru þátttakendur í verkefninu, Fjölbrautaskóli Suðurlands á Selfossi og Menntaskólinn við Sund. Með þátttöku í þessu evrópska verkefni um sjálfsmat öðluðust íslensku skólarnir margvíslega reynslu sem þeir einnig miðluðu til annarra framhaldsskóla. Menntamálaráðuneytið lét þýða leiðbeiningarit sem gefin voru út vegna verkefnisins og var þeim m.a. dreift til allra framhaldsskóla.

Ytra mat

Í 2. gr. reglugerðar um eftirlit með starfi framhaldsskóla og námsefni og um ráðgjöf vegna kennslu og þróunarstarfa, nr. 139/1997, er kveðið á um að menntamálaráðherra geti látið fara fram úttekt á starfi framhaldsskóla. Slík úttekt getur miðast við ákveðna þætti skólastarfs eða heildarmat á starfi einstakra framhaldsskóla. Heildarúttekt á starfi einstakra framhaldsskóla hefur ekki farið fram, nema gerð var heildarúttekt á Reykholtsskóla 1996–1997, en skólinn var þá útibú frá Fjölbrautaskóla Vesturlands. Einnig var 1997 gerð úttekt á Fiskvinnsluskólanum, en rekstur hans var þá tengdur Flensborgarskólanum. Menntamálaráðuneytið hefur hins vegar látið gera úttektir á ákveðnum þáttum í starfi nokkurra framhaldsskóla. Sem dæmi má nefna úttekt á fjarkennslu í Verkmenntaskólanum á Akureyri 1996–1997, úttekt á tilraunanámi í bókiðngreinum í Iðnskólanum í Reykjavík 1997 og úttekt á stjórnun í Iðnskólanum í Reykjavík 1998–1999. Upplýsingar um einstakar úttektir er að finna á heimasíðu menntamálaráðuneytisins (www.mrn.stjr.is).

4. Starfsfólk

Lögverndunarlög

Ný lög um lögverndun á starfsheiti og starfsréttindum grunnskólakennara, framhaldsskólakennara og skólastjóra voru samþykkt af Alþingi árið 1998. Breytingar frá fyrri löggjöf eru m.a. þær að þeir sem aflað hafa sér verulegrar fagmenntunar umfram það lágmark sem löggin gera ráð fyrir þurfa að taka 15 einingar í uppeldis- og kennslufræði í stað 30 áður til að öðlast kennsluréttindi. Sama gildir um iðnmeistara og tæknifræðinga að uppfylltum vissum skilyrðum. Einnig eru það nýmæli í lögunum að í leyfisbréf skal skrá kennslugrein eða sérsvið viðkomandi framhaldsskólakennara samkvæmt nánari ákvæðum í reglugerð.

Kennarar og leiðbeinendur

Litlar breytingar hafa orðið á fjölda framhaldsskólakennara á tímabilinu 1996–1998 (sjá töflu 4.1). Hlutfall réttindakennara á landinu öllu var um 77% skólaárið 1996/1997 en lækkaði í 75% tvö seinni skólaár tímabilsins. Sé hins vegar miðað við fjölda stöðugilda (sjá töflu 4.2) var 84% kennslu í höndum réttindakennara skólaárið 1996/1997, en hafði lækkað í 81% 1998/1999. Hæst var hlutfall leiðbeinenda miðað við stöðugildi á Vestfjörðum eða 57% skólaárið 1996/1997, 48% 1997/1998 og 44% 1998/1999. Skólaárið 1998/1999 var 37% stöðugilda í höndum leiðbeinenda á Norðurlandi vestra og Austurlandi og 36% á Vesturlandi. Lægst var hlutfall leiðbeinenda í Reykjavík á tímabilinu miðað við stöðugildi, eða 11% 1996/1997 og 14% 1997/1998 og 1998/1999. Á Reykjanesi og Suðurlandi voru hlutföll stöðugilda leiðbeinenda næstlægst á tímabilinu eða 18–20%. Sé hins vegar miðað við fjölda leiðbeinenda voru hlutfallstölur hærri í öllum tilvikum sem tilgreind eru hér að framan.

Tafla 4.1. Fjöldi og hlutfall kennara og leiðbeinenda, skipt eftir landssvæðum 1996/97 - 1998/99

	1996/97			1997/98			1998/99			
	Kennarar Fjöldi	Leiðbeinendur % Fjöldi	Alls við kennslu	Kennarar Fjöldi	Leiðbeinendur % Fjöldi	Alls við kennslu	Kennarar Fjöldi	Leiðbeinendur % Fjöldi	Alls við kennslu	
Reykjavík	610	82,8	127	17,2	737	634	79,9	159	20,1	793
Reykjanes	184	73,9	65	26,1	249	197	74,6	67	25,4	264
Vesturland	37	72,5	14	27,5	51	37	66,1	19	33,9	56
Vestfirðir	12	40,0	18	60,0	30	10	31,3	22	68,8	32
Norðurland-vestra	20	64,5	11	35,5	31	21	63,6	12	36,4	33
Norðurland-eystra	125	77,2	37	22,8	162	129	72,5	49	27,5	178
Austurland	44	64,7	24	35,3	68	44	62,0	27	38,0	71
Suðurland	84	74,3	29	25,7	113	85	73,3	31	26,7	116
Landið allt	1116	77,4	325	22,6	1441	1157	75,0	386	25,0	1543

Heimild: Menntamálaráðuneytið.

Tafla 4.2. Fjöldi og hlutfall stöðugilda* eftir landssvæðum 1996/97 - 1997/98 og 1998/99

	1996/97			1997/98			1998/99			
	Kennarar Stöðug.	Leiðbeinendur % Stöðug.	Alls stöðug.	Kennarar Stöðug.	Leiðbeinendur % Stöðug.	Alls stöðug.	Kennarar Stöðug.	Leiðbeinendur % Stöðug.	Alls stöðug.	
Reykjavík	730,91	88,7	92,67	11,3	823,58	796,38	85,9	130,81	14,1	927,19
Reykjanes	214,24	80,8	50,95	19,2	265,19	258,28	80,2	63,85	19,8	322,13
Vesturland	37,89	80,5	9,16	19,5	47,05	48,4	72,9	18,01	27,1	66,41
Vestfirðir	11,02	43,1	14,54	56,9	25,56	14,79	51,9	13,72	48,1	28,51
Norðurland-vestra	24,91	68,7	11,36	31,3	36,27	29,86	69,0	13,44	31,0	43,3
Norðurland-eystra	150,37	81,2	34,92	18,8	185,29	167,48	80,7	39,93	19,3	207,41
Austurland	43,11	71,9	16,84	28,1	59,95	49,85	68,4	23,07	31,6	72,92
Suðurland	103,73	82,3	22,31	17,7	126,04	112,29	80,9	26,46	19,1	138,75
Landið allt	1316,18	83,9	252,75	16,1	1568,93	1477,33	81,8	329,29	18,2	1806,62

* Fjöldi stöðugilda reiknaður út frá heildarkennslumagn.

Heimild: Menntamálaráðuneytið.

Stjórnendur

Tafla 4.3 sýnir að átta konur gegndu embættum skólameistara og rektora skólaárin 1997/1998 og 1998/1999 (febrúar bæði árin), sem er 22%. Aðstoðarskólameistarar voru 27, þar af þrjár konur, eða 11%. Stjórnendur á kennslusviði (svo sem áfangastjórar, kennslustjórar og deildarstjórar) voru fyrra skólaárið 212 (44% konur og 56% karlar), en 377 (42% konur og 58% karlar) seinna árið og hafði fjölgað um 78%. Skýringin getur að einhverju leyti verið ónákvæm upplýsingagjöf frá skólunum fyrra árið. Á sama tímabili voru karlar 57% starfsfólks við kennslu í framhaldsskólum en konur 43%.

Tafla 4.3. Fjöldi og hlutfall stjórnenda 1997/98 og 1998/99

	1997/98*					1998/99*				
	Konur		Karlar		Alls	Konur		Karlar		Alls
	Fjöldi	%	Fjöldi	%		Fjöldi	%	Fjöldi	%	
Skólameistarar	8	22%	29	78%	37	8	22%	29	78%	37
Aðstoðarskólameistarar	3	11%	24	89%	27	3	11%	24	89%	27
Stjórnendur á kennslusviði**	93	44%	119	56%	212	160	42%	217	58%	377

* Tölur miðast við febrúar 1998 og febrúar 1999.

** Áfangastjórar, kennslustjórar og deildarstjórar.

Heimildir: Hagstofa Íslands og Menntamálaráðuneytið.

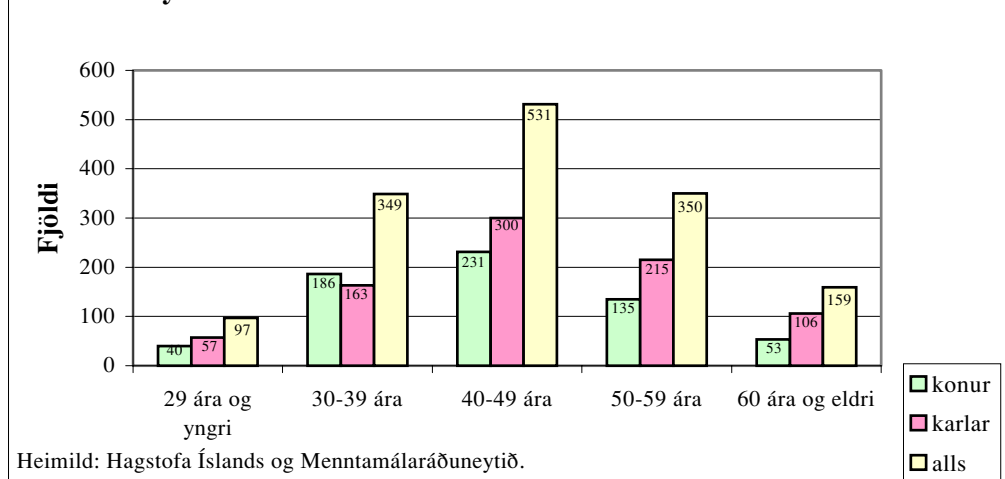
Annað starfsfólk

Skólaárið 1997–1998 voru ráðgjafar (aðallega námsráðgjafar) og starfsfólk á bókasafni 88 í 69 stöðugildum (febrúar 1998). Á sama tíma var starfsfólk á skrifstofu og við tölvuvinnu 123 í 98 stöðugildum og starfsfólk við rekstur húsnæðis 298 í 191 stöðugildi. Tölur fyrir næsta skólaár á eftir eru mjög sambærilegar.

Aldursdreifing kennara og leiðbeinenda

Mynd 4.1 sýnir aldersdreifingu framhaldsskólakennara og leiðbeinenda á vörmisseri 1998. Um 70% kennara og leiðbeinenda voru 40 ára og eldri og aðeins um 100 af um 1.500 starfsmönnum við kennslu voru 29 ára og yngri, eða tæp 7%.

Mynd 4.1. Aldur starfsfólks við kennslu í febrúar 1998



Laun kennara og leiðbeinenda

Launatölur í töflu 4.4 eru fengnar frá kjararannsóknarnefnd opinberra starfsmanna. Taflan sýnir m.a. að meðaltal heildarmánaðarlauna kennara á árinu 1998 var rúmar 203 þús. kr. og hafði hækkað um rúm 18% frá 1996. Á sama tímabili hækkaði meðaltal dagvinnulauna kennara um tæp 15%. Meðaltalshlutfall yfirvinnu í heildarlaunum var tæp 37% á árinu 1998. Meðaltal heildarmánaðarlauna karla var á tímabilinu hærra en kvenna en munurinn minnkaði þó úr því að vera tæpum 22% hærra árið 1996 í tæp 16% árið 1998.

Tafla. 4.4. Meðaltal mánaðarlauna kennara 1996, 1997 og 1998

Í þús. kr.	1996			1997			1998		
	Allir	Karlar	Konur	Allir	Karlar	Konur	Allir	Karlar	Konur
Dagvinnulaun	108.925	110.280	107.146	114.822	115.789	113.613	125.060	125.969	123.967
Yfirvinnulaun	59.981	72.770	42.900	64.329	78.230	46.950	75.116	89.750	57.482
Önnur laun	3.165	3.206	3.117	3.272	3.292	3.247	3.500	3.507	3.491
Heildarlaun	172.071	186.256	153.163	182.423	197.311	163.810	203.676	219.226	184.940

Skýringar: Greidd laun frá Starfsmannaskrifstofu fjármálaráðuneytis og/eða Ríkisbókhaldi til félaga í kennarafélögum í framhaldsskólum þ.e. HÍK og KÍ, þ.m.t. skólameistarar og skólastjórnendur. Ársmeðaltölin eru vegin meðaltöl hvers mánaðar.

Heimild: Kjararannsóknarnefnd opinberra starfsmanna

Endurmenntun

Menntamálaráðherra skipar endurmenntunarnefnd framhaldsskólakennara til fjögurra ára í senn. Hið íslenska kennarafélag tilnefnir tvo aðila í nefndina, félagsvísindadeild Háskóla Íslands einn aðila og menntamálaráðherra skipar formann nefndarinnar án tilnefningar. Hlutverk nefndarinnar er að ákveða framboð á endurmenntun fyrir framhaldsskólakennara í samráði við faggreinafélög kennara og menntamálaráðuneytið. Nefndin ákveður einnig hvernig skipta skuli þeim fjármunum sem ráðuneytið leggur

fram til endurmenntunar framhaldsskólakennara á hverju ári (sjá kafla 6 um fjárveitingar til endurmenntunar). Endurmenntunarstofnun Háskóla Íslands sér um framkvæmd endurmenntunarnámskeiða fyrir framhaldsskólakennara.

Tafla 4.5 sýnir fjölda þátttakenda í endurmenntunarnámskeiðum kennara og leiðbeinenda í framhaldsskólum, annars vegar þátttöku í faggreinanámskeiðum sem haldin eru innanlands og í sumum tilvikum utanlands (svo sem fyrir kennara í erlendum tungumálum) og hins vegar farandnámskeiðum sem haldin eru fyrir starfsfólk við kennslu í einstökum skólum. Á mynd 4.2 kemur fram að herra hlutfall kvenna en karla sækir faggreinanámskeiðin. Mynd 4.3 sýnir skiptingu þátttöku í endurmenntunarnámskeiðum eftir námsgreinum. Farandnámskeið eru tilgreind sem þverfagleg námskeið.

Tafla 4.5. Fjöldi þátttakenda á endurmenntunarnámskeiðum 1996 - 1999

	Faggreinanámskeið			Farandnámskeið*	Alls
	Karlar	Konur	Alls		
1996	282	376	658	294	952
1997	261	379	640	521	1.161
1998	264	372	636	575	1.211
1999	372	397	769	259	1.028
Upplýsingatækni 1999	147	230	377	0	377
Alls	1.326	1.754	3.080	1.649	4.729

Skýringar: Ekki eru fyrirliggjandi upplýsingar um skiptingu milli kynja meðal þátttakenda á farandnámskeiðum.

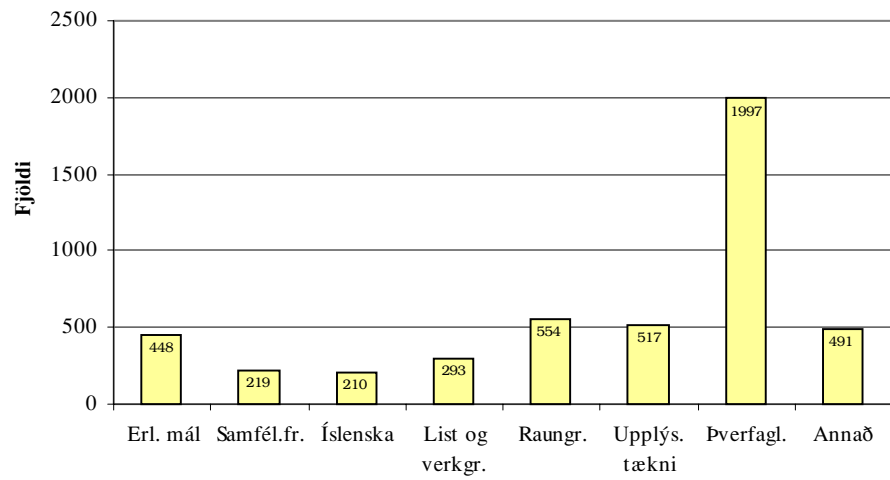
Heimild: Endurmenntunarstofnun HÍ

Mynd 4.2. Endurmenntun kennara. Hlutfall kynja á faggreinanámskeiðum 1996-1999



Heimild: Endurmenntunarstofnun HÍ.

**Mynd 4.3. Þátttaka á endurmenntunarnámskeiðum
1996 -1999, eftir greinum***



*Meðtaldir eru þátttakendur á farandnámskeiðum.
Heimild: Endurmenntunarstofnun HÍ.

5. Aðstaða

Húsnæði framhaldsskóla

Með tilkomu reiknilíkans fyrir áætlanir og skiptingu fjárframlags varð stærð húsnæðis og fermetrafjöldi forsenda fjárveitinga til rekstrar með kerfisbundnari hætti en áður og uppfærsla og endurmat slíkra talna reglulegra en áður (sjá töflu 5.1). Í þessu felst m.a. að hækkandi tölur sýna ekki endilega stækkun húsnæðis eða nýbyggingar. Samanburður við eldri tölur framhaldsskólahúsnæðis er ekki raunhæfur, m.a. vegna þess að breytilegur fjöldi skóla gat verið á bak við tölurnar, t.d. vegna flutnings skóla milli skólastiga. Leiguhúsnæði er einnig tekið með í forsendum reiknilíkansins en það getur verið breytilegt milli ára.

Tafla 5.1 sýnir stærð húsnæðis í fermetrum fyrir bóknám og stjórnun, verknám, heimavistir og mötuneyti. Stærstur hluti húsnæðis var nýttur til bóknáms og stjórnunar á tímabilinu eða nálægt tveimur þriðju hlutum alls húsnæðis. Til verknáms var um fimmtungur alls húsnæðis nýttur. Heimavistir voru reknar við fjórtán framhaldsskóla og mötuneyti við nítján skóla (1997 og 1998). Upplýsingar liggja ekki fyrir um fjölda sérkennslustofa eða tækjæign framhaldsskóla.

Tafla 5.1. Húsnæði framhaldsskóla 1997 - 1999* (m²)

	1997	1998	1999
Bóknám og stjórnun	104.412	107.145	115.218
Verknám	30.070	32.164	37.030
Heimavistir	16.435	18.043	20.004
Mötuneyti	7.231	7.035	6.914
Húsnæði alls	158.148	164.387	179.166

* Einungis ríkisreknir skólar og þeir skólar sem reiknilíkan nær til. Fyrirsjáanleg stækkun húsnæðis skólanna kemur fram ári fyrr en stækkunin verður í raun, vegna þess að verið er að áætla fjárveitingar byggðar á þeim eitt ár fram í tímann.
Heimild: Menntamálaráðuneytið.

Nýbyggingar

Nýtt húsnæði var tekið í notkun við eftirtalda framhaldsskóla 1996–1998:

Haustið 1996: Borgarholtsskóli (8.000 m²), nýtt skólahús; Menntaskólinn í Kópavogi (4.000 m²), aðallega kennsluhúsnæði til verklegs náms; Menntaskólinn á Akureyri (2.600 m²), kennsluhúsnæði til bóklegs náms; Verkmennaskóli Austurlands (950 m²), verknámshús.

Haustið 1997: Fjölbrautaskólinn í Garðabæ (5.200 m²), nýtt skólahús.

Haustið 1998: Menntaskólinn í Kópavogi (1.000 m²), kennsluhúsnæði til verklegs náms.

Í sumum tilvikum var eldra húsnæði samhliða tekið úr notkun.

Skólasöfn

Samkvæmt lögum um framhaldsskóla skulu vera skólasöfn við alla framhaldsskóla. Menntamálaráðuneytið hefur safnað upplýsingum um starfsemi skólasafna síðan 1992 og birt í Ársskýrslu skólasafna í framhaldsskólum. Í ársskýrslum 1996/1997–1998/1999 sem aðgengilegar eru á vefsíðu menntamálaráðuneytisins (www.mrn.stjr.is) er að finna upplýsingar um skólasöfn allra framhaldsskóla (að undanteknum örfáum sérskólum) m.a. um bókakost, margmiðlunardiska, tímaritaáskrift, afgreiðslutíma og fjárveitingar til safnanna. Skólaárið 1998/1999 höfðu öll skólasöfnin tölvuskráð safnkost sinn og nánast öll höfðu eignast margmiðlunardiska, þ.e. CD-ROM-diska með gagnasöfnum. Þessir diskar voru hátt í 600.

Tölvur

Þótt ekki liggi fyrir nákvæmar tölfræðilegar upplýsingar um tölvueign framhaldsskóla á því tímabili sem skýrsla þessi nær til er óhætt að fullyrða að notkun upplýsingatækni í framhaldsskólum fór vaxandi. Áætlað er að á árinu 1998 hafi fimmtán nemendur verið um hverja tölvu í framhaldsskólum. Samkvæmt alþjóðlegri rannsókn IEA (SITES) voru þó fáar margmiðlunartölvur í framhaldsskólum 1998. Sama rannsókn sýndi hins vegar að mjög hátt hlutfall framhaldsskóla var komið með heimasíðu þetta ár eða yfir 90%. Allir framhaldsskólar voru á árinu 1998 með aðgang að internetinu.

6. Fjárveitingar til framhaldsskólastigs

Reiknilíkan, samningsstjórnun og skólasamningar

Í 39. gr. laga nr. 80/1996, um framhaldsskóla, er ákvæði þess efnis að í reglugerð skuli settar fram reglur (reiknilíkan) til að reikna út kennslukostnað skóla. Drög að reiknilíkaninu höfðu verið lögð á árinu 1994 og var þeim beitt við áætlun rekstrarliða næstu ár á eftir. Við undirbúning fjárlaga 1998 var líkanið látið ná til kennslukostnaðar til viðbótar og hefur svo verið síðan þótt reglugerðin (nr. 335/1999) væri ekki sett fyrr en 1999.

Hlutverk reiknilíkansins er að tryggja jafnræði skóla til fjárveitinga í samræmi við stærð, gerð, staðsetningu og samsetningu náms. Líkanið skal tryggja eftir því sem frekast er unnt faglegt starf skólanna um leið og það stuðlar að aðhaldi í meðferð fjármuna til kennslu og rekstrar. Í gerð líkansins skulu felast möguleikar til þess að auka eða draga úr stuðningi við tiltekin markmið skólastarfs á samræmdan hátt um leið og unnt verði með hliðstæðum hætti að taka tillit til sérstakra aðstæðna.

Reiknilíkanið tekur til fjárveitinga til kennslu, kennslutengdra starfa, annarra starfa í skólum og rekstrarþátta sem skólar geta óhindrað fært á milli fjárlagaliða. Forsendur reiknilíkansins eru hinar sömu fyrir alla skóla en greinast í tvennt, annars vegar þær sem hafa sama tölugildi fyrir alla skóla en hins vegar sérstakar forsendur fyrir hvern skóla. Þannig hefur t.d. síðustu árin aukið tillit verið tekið til tækjaþarfar verkmenntaskóla og sérstakra aðstæðna lítilla skóla í dreifbýli.

Reiknilíkanið tekur ekki nema óbeinlínis til kvöldskóla og heimavista. Til sérkennslu er sérstök fjárveiting. Frá árinu 1998 hafa niðurstöður reiknilíkansins í senn verið grundvöllur tillagna til fjárlaga hvers árs og samnings milli hvers skóla og menntamálaráðuneytis, svokallaðs skóla-samnings. Skólasamningarnir kveða á um samskipti skóla og ráðuneytis um námsframboð, sérstök verkefni, markmið í starfi, árlega skýrslu og upplýsingagjöf. Þá er einnig kveðið á um árlegt uppgjör á grundvelli rauntalna í stað áætlunartalna fjárlagafrumvarps og fjárlaga.

Samkvæmt lögum um framhaldsskóla skal skólanefnd hvers framhaldsskóla árlega gera starfs- og fjárhagsáætlun fyrir skólann til þriggja ára og er áætlunin háð samþykki menntamálaráðherra. Jafnframt skal skólanefnd í upphafi hvers árs gera fjárhagsáætlun í samræmi við niðurstöður fjárlaga og gera menntamálaráðuneytinu grein fyrir rekstrarstöðu skólans a.m.k. tvisvar á ári.

Útgjöld til framhaldsskólastigs

Eins og sjá má af töflu 6.1 hækkuðu framlög hins opinbera til framhaldsskóla umtalsvert á tímabilinu 1995–1998 og voru á árinu 1998 1,42% af vergri landsframleiðslu, en 1,30% árið 1995. Hæst var hlutfallið af vergri landsframleiðslu á árinu 1996 eða 1,46%. Kostnaður hins opinbera á hvern nemanda hækkaði á árunum 1996–1998 úr 399 þús. kr. í 461 þús. kr. Í töflunni eru útgjöld heimila til framhaldsskóla talin nema 0,11% af vergri landsframleiðslu árið 1998. Tölur um útgjöld heimila í töflunni eru áætlaðar.

Tafla 6.1. Útgjöld til framhaldsskólastigs 1995-1998

	1995	1996	1997	1998
Útgjöld hins opinbera í millj. kr	5.891	7.081	7.015	8.352
Hlutfall af vergri landsframleiðslu	1,30%	1,46%	1,32%	1,42%
Kostnaður hins opinbera á nemanda í þús. kr.	342	399	385	461
Útgjöld ríkissjóðs í millj. kr	4.624	5.680	5.647	6.844
Hlutfall af vergri landsframleiðslu	1,02%	1,17%	1,07%	1,17%
Kostnaður hins opinbera á nemanda í þús. kr.	269	320	310	378
Útgjöld sveitarfélaga í millj. kr	1.268	1.401	1.368	1.508
Hlutfall af vergri landsframleiðslu	0,28%	0,29%	0,26%	0,26%
Kostnaður hins opinbera á nemanda í þús. kr.	73	79	75	83
Útgjöld heimila í millj. kr	524	582	570	620
Hlutfall af vergri landsframleiðslu	0,12%	0,12%	0,11%	0,11%
Kostnaður heimila á nemanda í þús. kr.	30	33	31	34
Verg landsframleiðsla	451.548	486.454	529.949	586.572

Skýringar: Kostnaður á nemanda miðast eingöngu við dagskólanemendur.

Heimildir: Þjóðhagsstofnun og Menntamálaráðuneytið.

Í töflu 6.2. er að finna upplýsingar um fjárveitingar til þeirra framhaldsskóla sem heyra undir menntamálaráðuneytið, samkvæmt fjárlögum, fjárheimildum og niðurstöðutölum ríkisreikninga 1996–1998. Taflan sýnir mikla útgjaldaaukningu hjá einstökum skólum á tímabilinu, einkum milli árunna 1997 og 1998. Á árinu 1998 námu útgjöld vegna framhaldsskólastigs 35% af útgjöldum ráðuneytisins.

Tafla 6.2. Framlög til reksturs framhaldsskóla* samkvæmt fjárlögum, fjárheimildum og ríkisreikningi 1996, 1997 og 1998 (í þús. kr.)

	1996		1997		1998	
	Fjárlög	Ríkis- Fjárheimildir** reikningur	Fjárlög	Ríkis- Fjárheimildir** reikningur	Fjárlög	Ríkis- Fjárheimildir** reikningur
Borgarholtsskóli	57.111	61.988	129.400	141.951	161.400	186.225
Fjölbrautaskóli Suðurlands	155.500	167.224	158.000	174.586	202.000	225.530
Fjölbrautaskóli Suðurnesja	156.100	162.164	158.800	183.041	215.400	246.256
Fjölbrautaskóli Vesturlands	177.200	184.963	167.100	185.376	186.300	212.514
Fjölbrautaskólinn á Sauðárkróki	106.300	103.636	105.100	114.691	125.600	132.876
Fjölbrautaskólinn í Breiðholti	360.000	373.528	344.000	364.671	390.800	436.839
Fjölbrautaskólinn í Garðabæ	110.700	112.766	112.200	119.018	129.700	141.622
Fjölbrautaskólinn við Ármúla	144.000	152.427	144.900	157.149	183.600	203.423
Flensborgarskóli	119.600	125.168	127.200	133.389	177.400	189.389
Framhaldsskóli A-Skaftafellssýslu	28.700	31.600	23.700	33.255	27.300	32.412
Framhaldsskóli Vestfjarða	77.900	76.104	72.200	78.875	78.800	88.846
Framhaldsskólinn á Húsavík	50.200	50.940	42.900	49.319	45.900	50.957
Framhaldsskólinn á Laugum	33.200	35.709	26.900	29.552	36.900	34.784
Framhaldsskólinn í Skógum	24.000	23.414	17.700	23.761	16.500	22.322
Framhaldsskólinn í Vestmannaeyjum	69.500	74.002	65.900	77.839	71.700	86.246
Hússtjórnarskólinn á Hallormsstað	11.300	10.461	10.700	9.413	12.500	14.148
Hússtjórnarskólinn í Reykjavík	9.100	11.456	5.900	8.650	9.700	14.136

Framhald á næstu síðu

	1996		1997		1998	
	Fjárlög	Ríkis- Fjárheimildir** reikningur	Fjárlög	Ríkis- Fjárheimildir** reikningur	Fjárlög	Ríkis- Fjárheimildir** reikningur
Iðnskólinn í Hafnarfirði	81.900	87.127	81.700	92.171	103.900	115.544
Iðnskólinn í Reykjavík	416.800	457.692	395.200	425.531	471.300	553.766
Kvennaskólinn í Reykjavík	96.600	103.302	95.900	108.882	124.000	139.995
Listdansskóli Íslands	11.600	10.068	15.100	16.798	21.800	33.564
Menntaskólinn á Laugarvatni	54.300	60.117	38.400	47.188	42.900	54.172
Menntaskólinn á Akureyri	129.200	153.981	136.600	152.621	161.400	187.832
Menntaskólinn á Egilsstöðum	89.700	105.360	91.000	104.202	102.200	109.575
Menntaskólinn í Kópavogi	102.100	140.075	144.900	224.751	243.300	340.106
Menntaskólinn í Reykjavík	159.100	173.412	163.800	180.722	216.600	231.423
Menntaskólinn við Hamrahlíð	205.700	227.200	207.200	222.918	268.900	319.346
Menntaskólinn við Sund	153.900	160.627	157.700	178.372	199.400	230.587
Stýrimannaskólinn í Reykjavík	25.600	30.415	27.800	34.305	38.200	42.423
Verkmenntaskóli Austurlands	45.800	46.861	47.000	57.239	54.500	66.964
Verkmenntaskólinn á Akureyri	233.000	253.790	233.800	283.329	323.500	377.457
Verslunarskóli Íslands	213.300	217.276	212.000	245.792	287.900	348.337
Vélskóli Íslands	57.100	58.789	58.500	59.945	77.900	86.128

* Eingöngu framhaldsskólar sem heyra undir menntamálaráðuneytið.

** Fjárheimildir samanstanda af heimildum skv. fjárlögum og fjárukaalögum viðkomandi árs.

Heimildir: Ríkisreikningur fyrir árið 1996, Ríkisreikningur fyrir árið 1997 og Ríkisreikningur fyrir árið 1998.

Sérkennsla

Fjárframlög til sérkennslu hækkuðu umtalsvert milli skólaáranna 1997/1998 og 1998/1999. (Sjá töflu 6.3 og um sérkennslu í kafla 2.)

Tafla 6.3. Fjárframlög til sérkennslu 1996/97 - 1998/99

	Pús. kr.
1996/97	59.935
1997/98	57.120
1998/99	85.360

Heimild: Menntamálaráðuneytið.

Endurmenntun

Í töflu 6.4 kemur fram að fjárveitingar til endurmenntunar kennara nær tvöfölduðust milli áráanna 1996 og 1998. Sé miðað við árið 1999, en þá var sérstök fjárveiting til endurmenntunar kennara á sviði upplýsingatækni, var um að ræða nálægt þreföldun á fjárveitingum frá árinu 1996.

Tafla 6.4. Framlög til endurmenntunar 1996 - 1999

	Pús. kr.
1996	16.000
1997	22.200
1998	30.000
1999	35.000
Upplýsingatækni 1999	10.000

Skýringar: Hér er um að ræða framlög sem endurmenntunarnefnd framhaldsskóla ráðstafar til námskeiðahalds.

Heimild: Endurmenntunarstofnun HÍ.

7. Annað

Próunarsjóður framhaldsskóla

Próunarsjóður framhaldsskóla varð til með lögum um framhaldsskóla, nr. 80/1996, og á grundvelli þeirra veitir Alþingi árlega fé til þróunarstarfs á framhaldsskólastigi og til fullorðinsfræðslu. Sérstakar reglur gilda um úthlutun úr sjóðnum og sér ráðgjafarnefnd um að meta umsóknir og gera tillögur til menntamálaráðherra um styrkveitingar. Með þróunarstarfi er átt við tilraunir og nýbreytni í skipulagi náms, kennsluháttum, kennslu, námsgögnum, námsmati og mati á skólastarfi. Fyrst var úthlutað úr sjóðnum í desember 1997.

Á árunum 1997 og 1998 var styrkjum veitt til 56 verkefna. Verkefnin taka til margs konar nýbreytni í skólastarfi, svo sem þróunar nýrra námsbrauta, mats á skólastarfi, námsmats, nýtingar upplýsingatækni í námi og kennslu og til eflingar fullorðinsfræðslu.

Heildarstyrkveitingar 1997 og 1998 námu 34.050 þús. kr. og greinast sem hér segir:

	1997	1998
Heildarstyrkveiting	13.550	20.500
Fjöldi styrktra verkefna	17	39

Upplýsingar um styrkveitingar úr próunarsjóði framhaldsskóla til einstakra skóla og verkefna er að finna á vefsíðu menntamálaráðuneytisins (www.mrn.stjr.is).

Samningur um tölvunám fyrir framhaldsskólakennara

Snemma árs 1998 gerðu menntamálaráðuneytið, Hið íslenska kennarafélag, Kennarasamband Íslands, Rafiðnaðarskólinn og Viðskipta- og tölvuskólinn með sér samning um tölvunám fyrir framhaldsskólakennara. Náminu er ætlað að tryggja þeim sem það sækja undirstöðuþekkingu í tölvu- og upplýsingatækni. Samningurinn var tilraunaverkefni og liður í framkvæmd stefnu menntamálaráðuneytisins um upplýsingasamfélagið sem sett var fram í ritinu *Í krafti upplýsinga*.

Próunarskólar í upplýsingatækni

Á árinu 1998 var unnið að undirbúningi þess að gera nokkra grunn- og framhaldsskóla að tilraunaskólum um notkun upplýsingatækni í skólastarfi og var í janúar 1999 undirritaður samningur þess efnis við sex skóla, þrjá framhaldsskóla og þrjá grunnskóla.

Styrkir til námsefnisgerðar

Menntamálaráðuneytið veitir árlega styrki til útgáfu og gerðar námsefnis í bóklegum og verklegum námsgreinum á framhaldsskólastigi. Hlutverk þessara styrkja er að bæta úr skorti sem er á námsefni í ýmsum

námsgreinum, auka framboð á námsefni á íslensku og bæta gæði þess. Styrkirnir eru veittir að undangenginni auglýsingu. Nefnd skipuð af menntamálaráðherra yfirfer og metur umsóknir og gerir tillögu til ráðherra um úthlutun. Úthlutað hefur verið til viðfangsefnisins sem hér segir í þús. kr.:

1996	1997	1998
13.000	13.500	15.700

Umsýsla námssamninga og sveinsprófa

Frá haustinu 1997 hefur menntamálaráðuneytið gert umsýslusamninga við Fræðsluskrifstofu rafiðnaðarins, fræðsluráð hótél- og matvælagreina, Menntafélag byggingariðnaðarins, fræðsluráð málmiðnaðarins og Prenttæknistofnun um umsýslu sveinsprófa og eftirlit með gerð námssamninga í löggiltum iðngreinum. Með þessum samningum var stefnt að flutningi þjónustuverkefna úr ráðuneytinu til fræðsluaðila í atvinnulífinu í þeim tilgangi að léttja framkvæmd iðnfræðsluverka af ráðuneytinu svo að það verði betur í stakk búið til þess að sinna eiginlegri stefnumótun og stjórnun starfsnáms. Enn fremur er þess vænst að með þessu verði eftirlit með vinnustaðanámi iðnnema skilvirkara og inntak sveinsprófa nær þeim kröfum sem atvinnulífið gerir til kunnáttu og færni starfsmanna sinna.

Viðurkenning námsbrauta í Viðskipta- og tölvuskólanum

Árið 1998 var á grundvelli 41. gr. laga um framhaldsskóla, nr. 80/1996, og reglugerðar um viðurkenningu einkaskóla á framhaldsskólastigi, nr. 137/1997, nám á fimm námsbrautum við Viðskipta- og tölvuskólann viðurkennt af menntamálaráðherra sem nám á framhaldsskólastigi, þ.e. almennt skrifstofunám, alhliða tölvunám, fjármála- og rekstrarnám, markaðs- og sölunám og verslunarstjóranám.

Viðurkenningin var veitt til tveggja skólaára, þ.e. 1998/1999 og 1999/2000. Í samræmi við fyrrnefnd laga- og reglugerðarákvæði er starfsemin háð eftirliti menntamálaráðuneytisins.

Alþjóðlegt samstarf

Þátttaka framhaldsskóla í alþjóðlegu samstarfi jókst mjög á tímabilinu 1996–1998. Með aðild að Evrópska efnahagssvæðinu urðu Íslendingar fullgildir aðilar að samstarfsáætlunum Evrópusambandsins á sviði menntamála og vísinda. Sókrates- og Leonardo-áætlanirnar frá 1995 veittu íslenskum framhaldsskólum möguleika á þátttöku í margvíslegum samstarfsverkefnum milli skóla í Evrópu, kennara- og nemendaskiptum og námskeiðum, einkum innan Comeniusar- og Lingua-hluta Sókrates-áætlunarinnar. Sem dæmi má nefna að á árunum 1995–1999 tóku sautján framhaldsskólar þátt í samstarfsverkefnum við evrópska skóla innan Comeniusar, sumir fleiru en einu. Algengast er að þessi samstarfsverkefni standi yfir í þrjú ár. Auk þess hafa nokkrir framhaldsskólar tekið þátt í samstarfsverkefnum á vegum Leonardo-áætlunarinnar. Lingua hefur m.a.

veitt fjölmörgum framhaldsskólum tækifæri til að koma á nemendaskiptum milli skóla.

Síðan 1991 hefur norræna ráðherranefndin veitt fé til nemendaskipta milli framhaldsskóla á Norðurlöndum. Áætlunin nefnist NORDPLUS-junior. Nemendaskiptin geta staðið yfir í 2–8 vikur. Árlega hafa átta til fimmtán framhaldsskólar fengið styrki til nemendaskipta.

Á árinu 1997 hófu Íslendingar þátttöku í hinu fjölþjóðlega umhverfisfræðsluverkefni Globe. Markmið verkefnisins er að auka þekkingu og skilning jarðarbúa á umhverfinu og glæða áhuga nemenda, kennara og vísindamanna um allan heim á því að leggja sitt af mörkum við að bæta umhverfisskilyrði á jörðinni. Einn íslenskur framhaldsskóli og einn grunnskóli tóku þátt í verkefninu 1997 og 1998, en verkefnið stendur enn yfir með þátttöku fleiri grunnskóla.

International Baccalaureate (IB)

Árið 1997 heimilaði menntamálaráðherra Menntaskólanum við Hamrahlíð að hefja starfræslu svokallaðs IB-náms fyrir um 25 nemendur á ári. Námið er skipulagt í samstarfi við alþjóðleg samtök, International Baccalaureate Organisation (IBO), og samræmi við reglur samtakanna. Nám til IB-stúdentsprófs er boðið í u.þ.b. 750 skólum í nærri eitt hundrað löndum. Um er að ræða tveggja ára nám, auk eins árs undirbúningsnáms. Náminu lýkur með IB-stúdentsprófi sem veitir aðgang að háskólanámi víða um heim, þar á meðal að mörgum þekktum háskólastofnunum. Nemendur greiða nokkur skólagjöld. Kennsla í IB-námi við Menntaskólann við Hamrahlíð fer fram á ensku, en auk ensku er unnt að stunda IB-nám á frönsku og spænsku.

Menntaþing

Menntamálaráðuneytið stóð 5. október 1996 fyrir menntaþingi undir yfirskriftinni *Til móts við nýja tíma*. Tilgangur þingsins var að leiða saman áhugasama aðila um menntun og skólamál og vera vettvangur til að kynna nýjungar í skólastarfi. Á þinginu voru flutt erindi, málstofur voru starfræktar og loks var sýningarsvæði þar sem skólar og þjónustustofnanir kynntu nýjungar og þróunarverkefni í skólastarfi. Meðal þeirra málefna sem rædd voru á menntaþinginu voru gæði og árangur skólastarfs, símenntun, menntun í alþjóðlegu upplýsingasamfélagi og menntun og jafnrétti. Þingið var öllum opið og var það mjög vel sótt.

Framkvæmdanefnd um lesskimun

Vinnuhópur um leshömlun sem menntamálaráðuneytið skipaði snemma árs 1997 skilaði í október sama ár skýrslu sem ber heitið Sértek lesröskun. Sérstök verkefnisstjórn vann úr tillögum hópsins og gerði tillögur um framkvæmd lesskimunar í grunn- og framhaldsskólum. Í framhaldi af tillögum verkefnisstjórnarinnar var haustið 1998 skipuð framkvæmdanefnd en hlutverk hennar er að þróa áfram lesskimun á grunn- og framhaldsskólastigum á grundvelli fyrirbyggjandi tillagna.

Nefnd um náms- og starfsráðgjöf

Nefnd um náms- og starfsráðgjöf sem menntamálaráðherra skipaði haustið 1997, skilaði skýrslu árið 1998 þar sem lagðar voru fram fjölmargar tillögur um hvernig styrkja megi þennan þátt í þjónustu skólanna, m.a. um hvernig bæta megi ráðgjöf við nemendur sem eiga í námstengdum og persónulegum vanda. Hefur m.a. verið tekið mið af tillögum nefndarinnar í námskrágerð fyrir grunn- og framhaldsskóla.

Forvarnastarf í framhaldsskólum

Í samræmi við stefnu ríkisstjórnarinnar í fíkniefna-, áfengis- og tóbaksvörnum frá desember 1996 hefur menntamálaráðuneytið unnið að forvörnum í skólum, m.a. með teymisvinnu sérfræðinga til að gera tillögur um forvarnastarf í grunn- og framhaldsskólum og stuðningi við Jafningjafræðslu framhaldsskólanna. Einnig stóð menntamálaráðuneytið á árunum 1997 og 1998 fyrir námskeiðahaldi fyrir kennara og annað starfsfólk skóla í samvinnu við Fræðslumiðstöð í fíknivörnum og Endurmenntunarstofnun Háskóla Íslands um áhættuhegðun ungmenna, m.a. með tilliti til fíkniefna-neyslu og sjálfsvígshættu, og viðbrögð við slíkri hegðun. Í tengslum við forvarnastarfið gaf menntamálaráðuneytið árið 1998 út bæklinginn *Stuðningur við framhaldsskóla*.

Viðauki I

Reglugerðir

Framhaldsskólalögin kveða á um setningu allmargra reglugerða. Eftirtaldar reglugerðir voru gefnar út á grundvelli framhaldsskólalaganna á tímabilinu 1996–1998:

Reglugerð um lögverndun á starfsheiti framhaldsskólakennara, nr. 694/1998.

Reglugerð um undanþágunefnd framhaldsskóla, nr. 699/1998.

Reglugerð um skólanefndir við framhaldsskóla, nr. 132/1997.

Reglugerð um viðurkenningu einkaskóla á framhaldsskólastigi, nr. 137/1997.

Reglugerð um almenna kennarafundi í framhaldsskólum, nr. 138/1997.

Reglugerð um eftirlit með starfi framhaldsskóla og námsefni og um ráðgjöf vegna kennslu og þróunarstarfa, nr. 139/1997.

Reglugerð um skólaráð við framhaldsskóla, nr. 140/1997.

Reglugerð um söfnun og dreifingu upplýsinga um skólastarf á framhaldsskólastigi, nr. 141/1997.

Reglur um styrkveitingu til þróunarverkefna í framhaldsskólum og til fullorðinsfræðslu, nr. 274/1997. Breyting nr. 559/1997.

Reglugerð um sveinspróf, nr. 278/1997.

Reglugerð um fullorðinsfræðslu og endurmenntun, nr. 279/1997.

Reglugerð um námssamninga og starfsþjálfun, nr. 280/1997.

Reglur um fornám í framhaldsskólum, nr. 328/1997.

Reglugerð um sérstaka íslenskukennslu í framhaldsskólum, nr. 329/1997.

Reglugerð um námsorlof framhaldsskólakennara, nr. 331/1997. Breyting nr. 580/1997.

Reglugerð um endurinnritunargjald í framhaldsskólum, nr. 333/1997.

Reglugerð um starfstíma framhaldsskóla og leyfisdaga, nr. 552/1997.

Reglugerð um starfslið framhaldsskóla, nr. 371/1998.

Reglugerð um kennslu fatlaðra nemenda í framhaldsskólum, nr. 372/1998.

Viðauki II

Framhaldsskólar 1996–1998, skipt eftir kjördæmum

Reykjavík

Borgarholtsskóli
Fjölbrautaskólinn í Breiðholti
Fjölbrautaskólinn við Ármúla
Hússtjórnarskólinn í Reykjavík
Iðnskólinn í Reykjavík
Kvennaskólinn í Reykjavík
Listdansskóli Íslands
Menntaskólinn í Reykjavík
Menntaskólinn við Hamrahlíð
Menntaskólinn við Sund
Stýrimannaskólinn í Reykjavík
Tannsmiðaskóli Íslands
Verzlunarskóli Íslands
Vélskóli Íslands

Reykjanes

Fjölbrautaskólinn í Garðabæ
Fjölbrautaskóli Suðurnesja
Flensborgarskólinn í Hafnarfirði
Iðnskólinn í Hafnarfirði
Menntaskólinn í Kópavogi

Vesturland

Bændaskólinn á Hvanneyri
Fjölbrautaskóli Vesturlands

Vestfirðir

Framhaldsskóli Vestfjarða

Norðurland vestra

Bændaskólinn á Hólum
Fjölbrautaskólinn á Sauðárkróki

Norðurland eystra

Framhaldsskólinn á Húsavík
Framhaldsskólinn á Laugum
Menntaskólinn á Akureyri
Verkmenntaskólinn á Akureyri

Austurland

Framhaldsskóli Austur-Skaftafellssýslu
Hússtjórnarskólinn á Hallormsstað
Menntaskólinn á Egilsstöðum
Verkmenntaskóli Austurlands

Suðurland

Fjölbrautaskóli Suðurlands
Framhaldsskólinn í Skógum
Garðyrkjuskólinn á Reykjum
Framhaldsskólinn í Vestmannaeyjum
Menntaskólinn á Laugarvatni