



UDDANNELSYSTEMET I ISLAND



Undervisnings-, forsknings- og kulturministeriet : Monografi 7

Udgivet af: Islands Undervisnings-, forsknings- og kulturministeriet

Sölvhólgata 4, IS-150 Reykjavík, Island

Telefon: +354 560 9500

Fax: +354 562 3068

E-mail address: postur@mrn.stjr.is

Hjemmeside: www.menntamalaraduneyti.is

Grafisk design: Auglýsingastofa Skaparans ehf.

Fotos: Guðmundur Ingólfsson

Dansk oversættelse: Lars Andersen

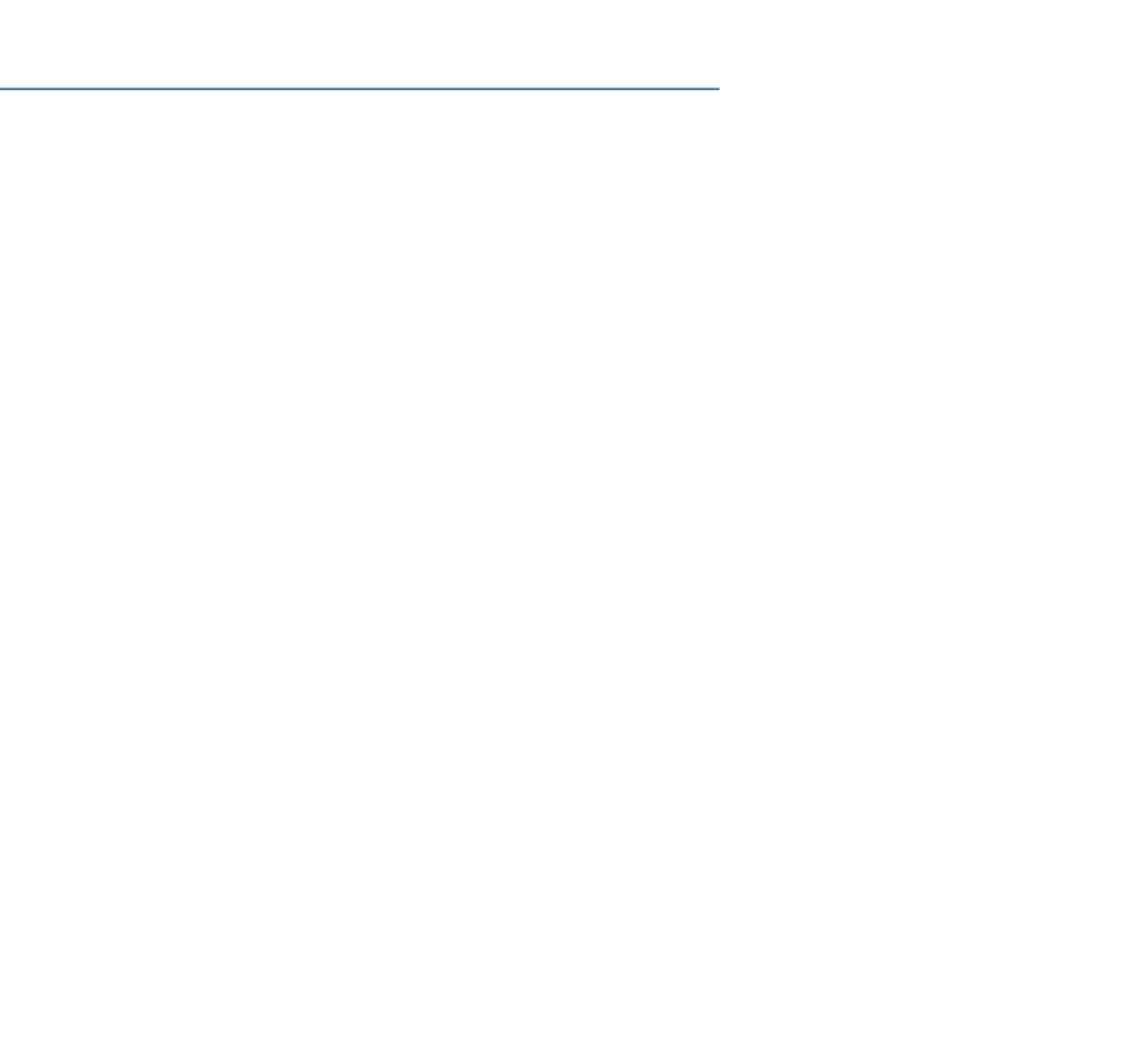
Tryk: Oddi

Reykjavík 2002

ISBN 9979-882-84-0

UDDANNELSESSYSTEMET I ISLAND

UNDERVISNINGS-, FORSKNINGS- OG KULTURMINISTERIET
2002



BAGGRUND	6
BØRNEHAVEN	13
GRUNDSKOLEN	17
UNGDOMSUDDANNELSER	24
HØJERE UDDANNELSE	30
VOKSENUNDERVISNING	37
WEB-STEDER	39
TABLER OG FIGURER	40



BAGGRUND

Island er en ø i Nordatlanten, på grænsen mellem den tempererede og den arktiske zone, og øens nordligste punkt er lige ved Polarcirklen. Landets nærmeste nabo mod vest er Grønland, i en afstand af 278 km. Færøerne ligger 420 km mod sydøst.

Landet har et samlet areal på 103.000 km², hvoraf kun 23% er opdyrkelig.

Islands indbyggertal per 1. december 2001 var omkring 286.000 og befolkningstætheden er ca 2,7 indbyggere pr. km². Islandsk er det nationale sprog.

Island er en republik med repræsentativt demokrati. Præsidenten vælges ved folkevalg for en fireårig periode. Den udøvende magt ligger hos den regering, der er dannet af de politiske partier. Regeringen må have direkte eller indirekte støtte hos et flertal i det islandske parlament, Altinget, der har 63 medlemmer. Altingsvalg afholdes hvert fjerde år eller oftere.

Den evangelisk-lutherske kirke er den officielle islandske statskirke, med 88% medlemsskab.

Den lokale administration varetages af 122 kommuner og landkommuner.

De vigtigste erhverv i Island er: servicefag 69% af arbejdsstyrken, hvoraf ca 6% er inden for uddannelsesområdet; industri 23%; landbrug og fiskeri 8%.

Ledighedsprocenten i 2000 var på 2,3%.

UDDANNELSESYSTEMETS GRUNDLAG

Uddannelsessystemet er opdelt i fire niveauer:

- børnehave (*leikskóli*) op til 6 års alder. Administreret efter Loven om børnehaver nr. 78/1994;
- grundskole (*grunnskóli*) 6 - 16 års alder. Administreret efter Grundskoleloven nr. 66/1995;
- ungdomsuddannelser (*framhaldsskóli*) 16 - 20 års alder. Administreret efter Loven om skoler på ungdomstrinnet, nr. 80/1996;



- højere uddannelse (*háskóli*) fra 20 års alder. Administreret efter Universitetsloven nr. 136/1997.

Et fundamentalt princip med hensyn til uddannelse i Island er, at alle skal have lige muligheder for at opnå uddannelse, uafhængigt af køn, økonomisk status, bosættelse, religion, eventuelt handicap og kulturel eller social baggrund.

Uddannelse er i Island per tradition en offentlig service og der er meget få private institutioner i skolesystemet. Næsten alle private skoler modtager offentlig støtte.

I børnehaven får børnene undervisning og støtte til deres alsidige udvikling som forberedelse til grundskolen og livet selv. På børnehaveniveauet indtager leg en central plads i pædagogikken.

Hovedformålet med skolepligten er at forberede eleverne til at leve og arbejde i et demokratisk samfund, der er under stadig udvikling. Skolens organisation og virksomhed skal derfor baseres på tolerance, et kristent livssyn og demokratisk samvirke.

Enhver, der har afsluttet den obligatoriske skolegang eller er fyldt atten år, har ret til at påbegynde et uddannelsesforløb. Det skal tilstræbes at give eleverne mulighed for valg mellem emner og undervisningsformer i overensstemmelse med deres behov og ønsker. De primære mål med ungdomsuddannelserne er at forberede eleverne til at leve og arbejde i et demokratisk samfund ved at give dem passende muligheder for at uddanne og udvikle sig individuelt og at forberede dem på beskæftigelse via en specialuddannelse, der fører til professionelle kvalifikationer eller videre studier.

Universiteterne har ansvaret for at drive forskning og tilbyde højere uddannelse inden for diverse fag som foreskrevet i lovgivningen om hver enkelt institution.

Hovedformålet med voksenuddannelserne er at give voksne lige muligheder uden hensyn til bopæl, alder, køn, beskæftigelse eller tidligere uddannelse.

Livslang læring er et globalt koncept, der dækker al uddannelse i en persons liv.

Vigtige elementer i livslang læring er alle typer af kort- eller langsigtede videregående studier, tillægsstudier og hobbyrelaterede studier.



ANSVARSFORDELING

Det islandske parlament, Altinget, er i lovmæssig og politisk henseende ansvarligt for uddannelsessystemet. Altinget opstiller de grundlæggende mål og administrative rammer. Al uddannelse hører under Undervisnings-, forsknings- og kulturministeriet med undtagelse af nogle få specialskoler.

Der er sket en omfattende decentralisering af uddannelsessystemet, både med hensyn til ansvar og beslutninger. Det er et led i den generelle tendens i det islandske samfund. Kommuner og landkommuner har ansvaret for driften af børnehaver og grundskoler. På den anden side driver staten skoler på ungdomstrinnet og skoler på højere uddannelsesniveauer.

CENTRAL ADMINISTRATION

Undervisnings-, forsknings- og kulturministeriet udgiver hovedlæseplaner for grundskolen og uddannelser på ungdomstrinnet. Disse hovedlæseplaner skal både tilvejebringe de udførlige mål, der er nødvendige for at kunne håndhæve loven, og tilbyde vejledning i hvorledes læseplanen skal gennemføres i praksis. Ministeriet udgiver endvidere et pædagogisk program for børnehaven, der tilkendegiver de mål, som børnehaver skal stræbe mod, og beskriver de grundlæggende midler og holdninger, der angår undervisningen af mindre børn.

Statens Central for undervisningsmidler (under Undervisningsministeriets øverste ledelse) udvikler og udgiver læremidler til grundskolen og uddeler dem gratis til skolerne.

Pædagogisk Institut er et selvstændigt institut, der er finansieret af staten via Undervisningsministeriet. Institutionen er ansvarlig for organisering og afholdelse samt evaluering af landsdækkende standardiserede prøver og for sammenlignende analyse af uddannelsessystemet via deltagelse i internationale undersøgelser.



Skolestyrelsen for skoler på ungdomstrinnet udpeges af ministeren. Tre medlemmer af fem i skolestyrelsen for hver enkelt skole på ungdomstrinnet er repræsentanter for ministeriet, de andre kommer fra vedkommende kommune. Repræsentanter for lærere og elever er observatører i skolestyrelsen uden stemmeret. Rektor deltager i skolestyrelsens møder som medlem uden stemmeret og er styrelsens administrerende direktør. Skolestyrelsen fastlægger betoningerne i skolens aktiviteter og er blandt andet ansvarlig for skolens årlige handlingsplan og budget.

I lovmæssig henseende er hver enkelt højere uddannelsesinstitution ansvarlig direkte over for Undervisningsministeriet. I de statsdrevne institutioner udpeger ministeren to repræsentanter til konsistoriet i hver institution. Andre medlemmer af konsistoriet kommer fra institutionen, og omfatter repræsentanter for både lærere og studerende.

LOKAL ADMINISTRATION

Kommuner og landkommuner har ansvaret for hele driften af børnehaver og grundskoler. Bortset fra at være repræsenteret i bestyrelserne for skoler på ungdomstrinnet, har kommunale myndigheder intet administrativt ansvar for ungdomstrinnet eller højere uddannelsestrin.

Arbejdet i børnehaverne styres af et børnehaveudvalg, der fører tilsyn med børnehaveanliggender i den pågældende kommune.

Et skolenævn har ansvaret for grundskolens anliggender i hver enkelt kommune. Skolenævnet skal sikre, at alle børn i området i skolepligtig alder får undervisning i henhold til loven. Kommuner og landkommuner er ansvarlige for at tilbyde skoler pædagogisk service, såsom vejledning i specialundervisning, skolepsykologer, etc.

Repræsentanter for forældre og ledere af børnehaver og grundskoler har almindeligvis ret til at deltage i vedkommende skolenævns møder som observatører.



RÅDGIVENDE UDVALG

I henhold til grundskoleloven skal hver grundskole have et forældreråd bestående af tre repræsentanter for forældre.

I de fleste børnehaver er der forældreforeninger, men de har ikke direkte indflydelse på administrationen af skolen.

I henhold til Loven om skoler på ungdomstrinnet skal en samarbejdskomité vedrørende erhvervsrettet uddannelse på ungdomstrinnet, bestående af 18 personer, være forum for omfattende strategisk tilrettelæggelse vedrørende erhvervsrettet uddannelse og skal være rådgivende vedrørende udstedelse af fælles regler vedrørende erhvervsrettet uddannelse. Den udpeges af undervisningsministeren, som også udpeger fagråd for enkelte brancher eller branchegrupper. Fagrådene skal fastsætte de pågældende erhvervs behov med hensyn til medarbejderes viden og kompetence og fastlægge målene for de enkelte kurser. Fagrådene skal ligeledes stille forslag vedrørende den erhvervsfaglige uddannelses struktur og retningslinier for uddannelserne i særlige fag, der vedrører det pågældende erhverv.

Bestyrelser for skoler på ungdomstrinnet har tilladelse til at etablere et eller flere rådgivende udvalg for at understøtte det bedst mulige samarbejde mellem den pågældende skole og de lokale erhverv.

Forholdet mellem institutioner på højere uddannelsesniveau, arbejdsmarkedets parter og arbejdsmarkedet varierer. Nogle institutioner etablerer regelmæssigt udviklingskomitéer med repræsentanter fra den offentlige sektor og industrien. Via forskningsinstitutioner og forbindelseskontorer stræber universiteter også efter at styrke deres bånd til eksterne parter, f.eks. industrien.



INFORMATION- OG KOMMUNIKATIONSTEKNOLOGI INDEN FOR UDDANNELSE

Undervisningsministeriets projektplan for e-læring 2001-2003 anbefaler, at informationsteknologien anvendes til gavn for uddannelse og kultur for at skabe et forspring for den islandske nation i fremtidens økonomi.

Ministeriets fremtidsvision indebærer udnyttelse af Internettet som et informationsmiddel for skoler. Der skal der på målrettet vis tilbydes undervisningsmateriale og etableres kommunikation mellem studerende, lærere, skoleledere, forældre, medarbejdere og øvrige med tilknytning til uddannelse. Visionen indebærer, at traditionelle undervisningsmetoder udvikles til hvad man kan kalde distribueret undervisning, hvor de studerende læser ved skoler med distribueret undervisning.

Som en forlængelse af ministeriets politik inden for informationsteknologi har man bestræbt sig på en styrkelse af forudsætningerne for anvendelse af teknologien inden for undervisning. Nu har man åbnet Uddannelsessystemets gateway menntagatt.is, med information om de væsentligste emner inden for uddannelse og informationsteknologi, der skal udvikles og understøttes af ministeriet.

EVALUERING OG TILSYN

I henhold til love og bekendtgørelser om børnehaver, har Undervisningsministeriet ansvaret for at der føres et omfattende tilsyn med børnehaverne, d.v.s. deres generelle pædagogiske status i henhold til de nationale målsætninger og børnehavernes egne pædagogiske planer.

Den nuværende lov om grundskolen og ungdomsuddannelser foreskriver, at alle grundskoler og skoler på ungdomstrinnet skal indføre metoder til evaluering af skolearbejdet, inklusive pædagogisk og administrativ praksis, intern kommunikation og eksterne forbindelser. Undervisnings-, forsknings- og kulturministeriet skal hvert femte år foretage en vurdering af de evalueringsmetoder skolerne benytter i denne henseende.



Ministeriet er ansvarligt for evaluering af grundskolerne og skolerne på ungdomstrinnet samt aktiviteten dér, for at sikre, at undervisningen opfylder lovens og læseplanens forskrifter.

Ifølge Universitetsloven, blev der udstedt en bekendtgørelse i 1999 vedrørende kvalitetskontrol af undervisningen på universiteter med henblik på etablering af et formelt internt kvalitetskontrollsystem. Ministeriet tager initiativet til at gennemføre ekstern evaluering af højere uddannelsesforløb eller -institutioner og er ansvarligt for anerkendelse af nye grader.

FINANSIERING

Kommunerne betaler bygningen og driften af børnehaver og grundskoler. Forældre betaler afgifter for deres børn i børnehaven. Undervisningen i grundskolen, inklusive lærebøger og materialer, er gratis. Staten betaler for alle undervisningsmidler i grundskolen.

Driftsomkostningerne ved skoler på ungdomstrinnet betales af staten. Byggeomkostninger og etableringsomkostninger vedrørende inventar deles af stat og kommune med henholdsvis 60% og 40%. Ungdomsuddannelser er gratis, men eleverne betaler et optagelsesgebyr og må selv købe deres lærebøger. I erhvervsuddannelserne betaler de studerende en materialeafgift. Universiteterne og andre højere læreanstalter modtager årligt bevillinger på finansloven, som de selv administrerer. Statslige institutioner på det højere uddannelsesniveau opkræver et immatrikulationsgebyr. Private institutioner opkræver skoleafgifter. Undervisning i statslige institutioner inden for højere uddannelse betragtes som værende gratis for de studerende, der ligeledes har adgang til lån fra Den Islandske Uddannelsesfond.



BØRNEHAVEN

GENEREL BESKRIVELSE

Den nuværende lovgivning om børnehaver blev vedtaget i 1994. Paragraf 1 i loven definerer børnehaven som første trin i uddannelsessystemet. I henhold til loven skal børnehaverne tilbyde undervisning til børn, der endnu ikke har nået den skolepligtige alder på seks år.

Undervisningsministeriet fastlægger rammerne og strategien for det pædagogiske arbejde i børnehaver med angivelse af deres pædagogiske rolle samt fastsætter retningslinierne vedrørende de metoder, der skal anvendes. Ministeriet skal udgive et pædagogisk program, som børnehaverne skal følge, hvori der findes en beskrivelse af de grundlæggende midler og holdninger vedrørende opdragelsen af børn. Ministeriet skal ligeledes sørge for at undervisningen i børnehaverne danner grundlaget for en blød overgang fra børnehave til grundskolens første år.

Kommunale myndigheder har ansvaret for gennemførelse af loven om børnehaver. I henhold til loven skal bygning og drift af børnehaver finansieres og administreres af kommunerne, som skal etablere og drive børnehaver i henhold til loven. De kan endvidere ansætte konsulenter, der er rådgivende i sager vedrørende børnehaver og fører tilsyn med driften af dem.

Alle forældre betaler for deres børns ophold i børnehaven. Forældrebetalingen dækker ca. 30% af driftsomkostningerne i de offentlige børnehaver. Afgifterne i de private børnehaver er ca. 10-20% højere end i de offentlige.

Børnehaver drives næsten altid i lokaler, der er specielt designet og bygget til formålet, og de ligger, hvor der er plads nok til en legeplads med ca. 30 til 40 kvadratmeter pr. barn. Indendørs kræves der 6,5 kvadratmeter til hvert barn. Børnehaver er beregnet til både drenge og piger.

De fleste børnehaver er etableret og drives af kommunale myndigheder. Andre kan



også drive børnehaver i samråd med de kommunale myndigheder. Næsten alle private børnehaver modtager økonomisk støtte fra kommunen.

Børnehaverne skal være tilgængelig for børn, der ikke har nået skolepligtig alder, pr. den 1. september det år, hvor barnet fylder seks år. Meget få børnehaver optager børn, der er mindre end et år gamle, og de yngste børn er som regel to år. I kommuner, hvor der ikke er plads til at optage alle ansøgere, nyder børn af enlige forældre og studerende ofte fortrinsret.

Handicappede børn har samme ret som andre børn til at blive optaget i børnehave og i mange tilfælde nyder de fortrinsret med hensyn til optagelse. Handicappede børn får samme pædagogiske behandling som andre børn, men den tilpasses deres evner.

Børnene opdeles sædvanligvis i separate grupper efter alder. Det er imidlertid ikke usædvanligt, især i mindre børnehaver, at børn i forskellig alder er samlet i én gruppe.

PÆDAGOGISK PROGRAM

I henhold til loven er de primære pædagogiske aspekter på børnehavetrinet følgende:

- at give børnene sikre forhold til leg og et sundt miljø, hvor de kan vokse op;
- at give børn lejlighed til at deltage i lege og aktiviteter og nyde de mere afvekslende opvækstmuligheder, der findes i grupper under ledelse af børnehavepædagoger;
- at lægge vægt på, i samarbejde med forældrene, at fremme børns alsidige udvikling i overensstemmelse med hvert enkelt barns individuelle natur og behov og tilstræbe at bibringe dem den emotionelle og fysiske støtte de har brug for, for at kunne nyde deres barndom;
- at fremme børnenes tolerance og fordomsfrihed og give dem lige muligheder for at udvikle sig;



- at understøtte deres kristne-etiske udvikling og lægge grunden til at børnene kan blive selvstændige, bevidste, aktive og ansvarlige deltagere i et demokratisk samfund, der er under stadig og hastig udvikling;
- at pleje børnenes kreative og udtryksmæssige egenskaber med henblik på en styrkelse af deres opfattelse af dem selv, deres tryghedsfølelse og evner til at løse problemer på en ikke-aggressiv måde.

Som loven om børnehaver foreskriver, udgiver Undervisningsministeriet et pædagogisk program, de skal følge. Det pædagogiske program skal indeholde en definition af børnehavernes undervisningsmæssige og pædagogiske rolle og retningslinier for hvorledes den rolle skal varetages. Det nuværende pædagogiske program er baseret på en børnecentreret ideologi, hvor der lægges vægt på barndommen som et separat trin i udviklingen med særlige kvaliteter, der bør betænkes; hvert enkelt barns udvikling og behov må være i fokus. Kernen i børnehavens pædagogiske arbejde er legen, der anses for at være den bedste måde, hvorpå barnet kan lære og modnes.

Børn er i børnehaven fra 4 til maksimalt 9 timer om dagen.

Børnehavearbejdet skal danne bro mellem omsorg for og undervisning af børn, og understøtte deres alsidige udvikling og således forberede dem for grundskolen og livet.

Børn i børnehavealderen får efter behov speciel støtte eller træning, hvis de lider af et handicap eller følelsesmæssige eller sociale vanskeligheder. Med det formål at øge barnets færdigheder, varetages denne træning i barnets egen børnehave, i henhold til bestemte regler og under tilsyn af en børnehavepædagog, en socialpædagog eller andre specialister. Alle børn, der får speciel assistance eller træning, undersøges regelmæssigt for at følge deres helbred og udvikling.



EVALUERING

Det kræves ikke, at børnehaver bedømmer børnenes status eller udvikling. Sådanne bedømmelser foretages imidlertid af børnehavens medarbejdere eller specialister, såfremt der i børnehaven opstår mistanke om at et barns fraviger fra normal udvikling.

Børnehaveledere skal sørge for, at det pædagogiske arbejde, der udføres i børnehaven, evalueres regelmæssigt. Gældende lov om børnehaver pålægger Undervisningsministeriet ansvaret for at gennemføre en omfattende bedømmelse af deres generelle pædagogiske arbejdsindsats.

BØRNEHAVEPÆDAGOGER

Børnehavepædagoger skal afslutte en tre års uddannelse ved Islands Pædagogiske Universitet eller ved Universitetet i Akureyri. De fleste studerende, der påbegynder uddannelsen, har taget studentereksamen. Programmet er opdelt i to tredjedele boglig og en tredjedel praktisk uddannelse i børnehaven under ledelse af en kvalificeret børnehavepædagog.



GRUNDSKOLEN

GENEREL BESKRIVELSE

I 1995 blev der vedtaget en ny lov om grundskolen. Sammenlignet med tidligere lov er den største ændring, at i 1996 overtog kommuner og landkommuner driften af grundskoler. Loven danner rammen for undervisning på dette niveau, målet med den og dens funktion samt statens og de kommunale myndigheders ansvar. Mere detaljerede bestemmelser vedrørende grundskolen skal findes i bekendtgørelser, som Undervisningsministeriet udsteder på grundlag af gældende lov.

Lov om grundskolen foreskriver undervisningspligt for børn i alderen 6 til 16 år, inkl. specialundervisning. I loven er længden af skoleåret fastsat samt det minimale antal timer, der skal læses om ugen, såvel som fagene. Skoleåret varer ni måneder og begynder mellem den 21. august og den 1. september og slutter mellem den 31. maj og 10. juni. I henhold til loven skal antallet af skoledage mindst være 170, men ifølge lærernes nye lønoverenskomst bliver antallet af skoledage 180. Der undervises fem dage om ugen.

Loven forpligter forældre til at sørge for at deres børn indskrives i skole og følger undervisningen. Loven forpligter ligeledes staten og lokale myndigheder til at sørge for, at der undervises i henhold til loven.

Grundskolen er organiseret i et enkelt system, yngre og ældre årgange udgør et enkelt skoletrin og de undervises sædvanligvis i den samme skole. Der er ingen adgangsbetingelser på dette niveau, så alle børn optages ved seks års alderen. Optagelsesprocenten er 100.

Kommunerne driver grundskoler for børn og unge i alderen seks til seksten år inkl. specialundervisning. De betaler for vejledning, almen undervisning, vikarundervisning, administration og sagkyndig service såvel som etableringen og driften af grundskoler og tilbud om specialundervisning.



Grundskoleloven foreskriver, at alle børn skal modtage passende undervisning, under hensyn til elevens karakter og hans eller hendes behov og med tanke på at støtte vedkommende elevs udvikling, sundhed og uddannelse. Elever er berettiget til at gå i skole i det område hvor de bor. Endvidere skal skolen systematisk integrere handicappede elever i almindelig undervisning.

Staten fører tilsyn med at love og bekendtgørelser om uddannelse overholdes og er ansvarlig for udgivelsen af undervisningsmidler. Endvidere er staten ansvarlig for evaluering af de enkelte skoler og det pædagogiske arbejde, der udføres der, for at sikre, at alle aktiviteter er i overensstemmelse med gældende lov og læseplanen.

Lokale skolekontorer tilbyder skoler diverse specialservice, så som almen pædagogisk rådgivning, rådgivning vedrørende enkelte fag, pædagogisk rådgivning for elever og skolepsykologisk service. Hvor service af den art ikke tilbydes af kommunen, har de lokale myndigheder pligt til at forhandle med andre lokale myndigheder eller med institutioner, så som lærerseminarer eller andre parter, der tilbyder lignende service.

Grundskolen er delt i 10 klasser. Tre typer skoler er mest almindelige: Skoler med alle 10 årgange, skoler med årgange 1 til 7 og skoler med årgange 8 til 10. Skoler med årgange 8 til 10 er ofte opsamlingskoler, d.v.s. de optager elever fra mere end en skole i oplandet med årgange 1 til 7. Alle grundskoler er kønsintegrerede. Mange kommuner tilbyder at drage omsorg for børnene uden for skoletiden.

Skolerne varierer kolossalt i størrelse. De største skoler ligger i hovedstaden og forstæderne og har omkring 800 elever. I landdistrikterne, uden for Reykjavik og dens forstæder, er der mange mindre skoler, nogle med færre end 10 elever. I halvdelen af grundskolerne er der færre end 100 elever.

Skolerådgivere har til opgave især at tilbyde eleverne rådgivning vedrørende deres uddannelse, problemer i forbindelse med undervisning og deres valg af studium.



LÆSEPLAN

I henhold til grundskoleloven er de primære mål for grundskolen som følger:

- at forberede eleverne til at leve og arbejde i et demokratisk samfund, der er i stadig udvikling. Organisation af skolen og tilrettelæggelsen af arbejdet skal derfor ske under hensyn til tolerance, kristent livssyn og demokratisk samarbejde.
- at stille mod at styre det daglige arbejde i størst mulig overensstemmelse med elevernes natur og behov og stimulere den enkeltes udvikling, sundhed og uddannelse.
- at give eleverne lejlighed til at indhente kundskaber og færdigheder og udvikle arbejdsvaner, der understøtter en fortsat interesse for at søge uddannelse og personlig udvikling. Skolearbejdet skal derfor lægge grunden til selvstændig tænkning og træne elevens evner til at samarbejde med andre.

På grundlag af loven udgiver Undervisningsministeriet bekendtgørelser og læseplanen. Disse giver et detaljeret indtryk af, hvorledes loven skal gennemføres og beskriver på klarere vis grundskolens pædagogiske rolle samt de primære mål for undervisningen i de enkelte fag i overensstemmelse med den rolle.

Hovedlæseplanen er en videre udvikling af loven og har en ministeriel bekendtgørelses juridiske status. Her findes en fortolkning af loven og en yderligere beskrivelse af, hvad der skal koordineres i alle islandske grundskoler. Endvidere opstiller læseplanen parametrene for hver skole og dens medarbejdere med hensyn til organisation, gennemførelse og evaluering af undervisningen inden for den enkelte skole såvel som den del af den samlede undervisningstid, der tildeles de enkelte fag hvert år. Læseplanen gælder for alle årgange og fag i grundskolen.

I henhold til grundskoleloven har hver skoles medarbejdere pligt til at udarbejde en skolelæseplan på grundlag af ministeriets læseplan, som giver hver enkelt skole lejlighed til at indrette sig efter egne forhold og karakteristiske kendetegn.



Skolelæseplanen skal være hver enkelt skoles administrative plan. Den skal gælde for hele skoleåret og indholde en årskalender, beskrive tilrettelæggelsen af undervisningen, undervisningens målsætninger og indhold, fremgangsmåder ved evaluering af elever, evaluering af arbejdet, der udføres i skolen, aktiviteter ud over undervisningen og andre aspekter i skolens organisation.

Antal timer for hver årgang skal være som følger:

1.-4. klasse	(alder 6-9 år)	30 timer pr. uge
5.-7. klasse	(alder 10-12 år)	35 timer pr. uge
8.-10. klasse	(alder 13-15 år)	37 timer pr. uge

I henhold til Hovedlæseplanen vil elevernes samlede skoletid ved afslutningen af grundskolen have været fordelt på følgende måde på de forskellige fag:

Islandsk	ca. 19%	Formning	ca. 11%
Matematik	ca. 17%	Moderne sprog	ca. 11%
Naturvidenskab	ca. 9%	Privatøkonomi	ca. 4%
Idræt	ca. 10%	IKT	ca. 6%
Samfundslære og religion	ca. 10%	Livsfærdigheder	ca. 2%

De første fem fag i gruppen ovenfor er fag, som alle elever lærer fra 1. til 9. klasse. Undervisning i andre fag starter senere. I 10. klasse (afgangsklassen) lærer alle elever islandsk, matematik, engelsk, dansk, naturvidenskab, samfundslære, livsfærdigheder og idræt, mens andre fag og valgfag veksler.

Læseplanen for grundskolen indeholder nu for første gang forholdsregler vedrørende specialundervisning i islandsk for elever, der har andet modersmål end islandsk.



Læseplanen indeholder også nye forholdsregler vedrørende specialundervisning i islandsk for døve og hørehæmmede elever og for undervisning i tegnsprog for døve. Målet for undervisning i islandsk for børn af indvandrere og for døve og undervisning i tegnsprog for døve findes i læseplanen for islandsk i grundskolen.

Alle elever forventes i almindelighed at læse samme pensum i nogenlunde samme tempo. Elever, der har vanskeligheder, får specialundervisning, først og fremmest i islandsk og matematik, men forbliver i deres klasse størstedelen af timerne. Lærerne vælger de undervisningsmetoder, der egner sig for eleverne, de pædagogiske midler og de forhold, hvorunder de underviser. Almindeligvis søger man at opnå så stor afveksling som muligt.

Grundskoleelever, der har kundskabsmæssige eller sociale vanskeligheder, tilbydes specialundervisning i et væsentligt omfang, efter at elevens kundskabsmæssige vanskeligheder er blevet analyseret. Denne undervisning kan finde sted på forskellige måder: Enten kan speciallæreren arbejde med klasselæreren i klasseværelset, hvor han assisterer eleven, eller eleven kan tages ud af klasseværelset og få undervisning af speciallæreren enten alene eller i en lille gruppe. Nogle skoler har ligeledes specialafdelinger for elever med svære indlæringsvanskeligheder.

EVALUERING

Eksaminer og andre former for evaluering, sædvanligvis skriftlige, afholdes af de enkelte lærere og skoler. Evalueringen er derfor ikke standardiseret mellem forskellige skoler og lærere. Det er meget forskelligt, hvordan evalueringen af elevernes fremskridt finder sted: Evaluering kan gives i form af en tal- eller bogstavkarakter, eller en mundtlig eller skriftlig kommentar. Der gives evaluering med regelmæssige mellemrum skoleåret igennem og ved slutningen af skoleåret.

Standardiserede prøver ved afslutningen af grundskolen er valgfri, d.v.s. eleverne kan



vælge, hvorvidt og hvor mange standardiserede prøver de tager. I skoleåret 2001-2002 vil eleverne kunne vælge mellem prøver i fem fag, nemlig islandsk, dansk, engelsk, matematik og naturvidenskab. I skoleåret 2002-2003 vil eleverne kunne vælge mellem seks fag, der vil nemlig også blive tilbudt en prøve i samfundsfag.

Disse eksaminer afholdes, evalueres og er organiseret af Pædagogisk Institut. Der gives karakterer efter skalaen 1 til 10 på basis af opgivne krav med 10 som højeste karakter. Formålet med disse eksaminer er primært at danne sig et indtryk af elevens standpunkt ved slutningen af grundskolen og hjælpe vedkommende elev med at vælge en ungdomsuddannelse. Ved slutningen af grundskolen får alle elever et eksamensbevis, der viser deres karakterer både i de standardiserede eksaminer og andre kurser, de har afsluttet i det sidste skoleår.

I 4. og 7. klasse tager eleverne to standardiserede prøver. Fagene der prøves i er islandsk og matematik. Undervisningsministeriet skal fremstille oversigtseksaminer og standardiserede prøver for skolen, for at kunne måle elevernes kundskabsmæssige status.

Loven foreskriver ligeledes, at hver skole skal indføre metoder, der gør skolen i stand til at vurdere eget pædagogisk arbejde. Denne evaluering skal bl.a. omfatte pædagogisk og administrativ praksis, intern kommunikation og eksterne forbindelser. Den enkelte skoles metoder ved selvevalueringen skal bedømmes af en udefra kommende part hvert femte år.

Undervisningsministeriet har også ansvaret for at gennemføre evaluering af skoler og skolearbejde for at sikre at undervisningen opfylder kravene i grundskoleloven.

LÆRERE

I grundskolens yngre årgange (1. til 7. klasse) underviser den samme lærer sin klasse i de fleste fag. I de ældre årgange (8. til 10. klasse) underviser lærere almindeligvis i



enkelte fag i en række klasser. De kan evt. fortsætte med den samme gruppe år efter år. Lærere i grundskolen er uddannede som almene lærere i Islands Pædagogiske Universitet eller ved Universitetet i Akureyri. Der kræves et tilfredsstillende resultat ved studentereksamen eller tilsvarende for at kunne påbegynde en læreruddannelse, der strækker sig over 3 år, til forskel fra distancestudiet, der tager 4 år. Der uddannes også lærere til skolens ældste årgange ved Islands Universitet. I dette tilfælde er en BA eller BS grad (3 eller 4 års studier) en forudsætning for at kunne påbegynde uddannelsen, der varer et år, eller et semester, hvis kandidater har en grad, der er højere end den foregående. Kurserne er både akademiske og praktiske og belønnes med lærer kvalifikationer.

Lærere ansættes af kommunerne, enten på fuld tid eller deltid.

Hvert år, tilbyder læreruddannelsesinstitutioner en lang række efteruddannelseskurser for lærere. Man har ikke pligt til at tage efteruddannelse eller videreuddannelse.



UNGDOMSUDDANNELSER

GENEREL BESKRIVELSE

Om ungdomsuddannelserne gælder en lov fra 1996. Loven danner primært rammen for undervisning på dette niveau, målet med den, samt statens og de kommunale myndigheders og andre parter rolle og ansvar. Mere detaljerede bestemmelser vedrørende ungdomsuddannelserne findes i bekendtgørelser, som Undervisningsministeriet udsteder på grundlag af gældende lov. Derudover udsteder ministeriet en læseplan, som blandt andet beskriver mål og indhold på de forskellige studielinier.

Ungdomsuddannelserne er ikke obligatoriske, men derimod har enhver, der har afsluttet grundskolen, ret til at blive optaget på en ungdomsuddannelse. Alle skoler på dette trin er som andre islandske skoler kønsintegrerede. Ungdomsuddannelser er gratis, men eleverne betaler et optagelsesgebyr og må selv købe deres lærebøger. Elever under erhvervsuddannelse betaler en del af materialerne, som de bruger.

Elever kan optages på ungdomsuddannelse efter grundskolen det år de fylder 16 år. I de seneste år er 90% af de elever, der har afsluttet grundskolen, gået direkte videre til en ungdomsuddannelse, men frafaldet på ungdomstrinet har ikke desto mindre været betydeligt.

I henhold til loven om ungdomsuddannelser er det tilladt at opstille forskellige adgangsbetingelser til forskellige studielinier på ungdomstrinet alt efter kravene på den pågældende studielinie. Alle elever har imidlertid ret til uddannelse på dette niveau. Der findes en almen linie for elever, der har behov for yderligere forberedelse til boglig eller praktisk erhvervsfaglig uddannelse.

Skoleåret, der er på ni måneder, er opdelt i et efterårs- og et forårssemester. Eleverne møder almindeligvis til 32 til 40 timer om ugen, hver af 40 minutters varighed.

Der er omkring 40 skoler på ungdomstrinet af forskellig størrelse. De største skoler har omkring 1.500 elever og de mindste færre end 50.



De væsentligste former for skoler inden for ungdomsuddannelserne er:

- Gymnasier, der tilbyder fire års undervisning, som fører til studentereksamen.
- Tekniske skoler, der tilbyder boglig og praktisk uddannelse i autoriserede håndværksfag og nogle ikke-autoriserede fag.
- Integreerede gymnasier, der tilbyder boglig uddannelse svarende til den i gymnasierne og erhvervsrettet uddannelse svarende til den i de tekniske skoler, såvel som andre specialiserede erhvervslinier.
- Specielle fagskoler, der tilbyder uddannelser til specielle erhverv.

Loven om ungdomsuddannelser foreskriver fire typer studielinier: boglige linier, der fører til studentereksamen, erhvervsrettede linier, kunstneriske linier og en almen linie. I henhold til loven kan alle studielinierne føre til yderligere uddannelse.

Skoler på ungdomstrinnet har enten traditionelle klasser eller drives med et modulpointsystem. I et modulsystem er det uddannelsesmæssige indhold i hvert fag opdelt i et antal studiemoduler, som hver især strækker sig over et semester. Elever i et bestemt modul danner en gruppe for den modulehed og eleverne opnår et bestemt antal point for modulerne som de afslutter. Modulsystemet gør det muligt for eleverne at afpasse tempoet, hvormed de gennemfører deres uddannelse, d.v.s. de kan afslutte uddannelsen hurtigt eller tage sig længere tid afhængigt af deres personlige omstændigheder. Modulsystemet er det mest almindelige på ungdomstrinnet.

Nogle skoler på ungdomstrinnet driver aftenskoler med studielinier, der svarer til dem i dagskolen. Disse linier er beregnet for voksne, der ikke er i stand til at gå i skole om dagen på grund af erhvervsarbejde eller arbejde i hjemmet.

Skoler på ungdomstrinnet tilbyder almindeligvis studievejledning, som blandt andet inkluderer hjælp med valg af studielinie, planlægning af studier og udfærdigelse af en studieplan og assistance med studiemæssige problemer. Studievejledning omfatter også tit hjælp til eleverne med deres personlige problemer.



LÆSEPLAN

Loven definerer ungdomsuddannelsernes målsætning som følger:

- at stimulere elevernes alsidige udvikling med henblik på at forberede dem så godt som muligt på aktiv deltagelse i et demokratisk samfund,
- at forberede eleverne til erhvervmæssig beskæftigelse eller videreuddannelse,
- at tilstræbe at eleverne udvikler ansvarsfølelse, fordomsfrihed, initiativ, selvtillid og tolerance, optrænes i disciplinerede og selvstændige arbejdsvaner og kritisk tænkning, lærer at sætte pris på kulturelle værdier og opmuntres til løbende at indhente kundskaber.

Hovedlæseplanen, der udgives af Undervisningsministeriet, er den primære vejledning for skolernes virksomhed. Her er ungdomsuddannelsernes målsætninger yderligere beskrevet, her findes målsætninger for enkelte studielinier og definitioner af fag samt en beskrivelse af afslutningen af studierne. Læseplanen forskriver de enkelte studieliniers struktur, sammenhængen mellem studielinierne og hver enkelt linies normale længde. Læseplanen fastsætter det minimale antal undervisningstimer i enkelte fag og det generelle indhold i dem.

På grundlag af læseplanen skal skoler på ungdomstrinnet udfærdige deres egne skolelæseplaner. Disse skal blandt andet fastlægge, hvilke områder den enkelte skole har valgt at lægge vægt på, beskrive den uddannelse de tilbyder, undervisningsmetoder og administration.

UNGDOMSUDDANNELSE

Ungdomsuddannelsen er primært tilrettelagt som et fire års studium, der fører til studentereksamen. Fagene er opdelt i tre grupper: almene fag som alle elever skal tage, specialfag alt efter den enkelte linies målsætninger og valgfag.

I henhold til loven om ungdomsuddannelser skal der være tre studielinier, der fører til



studentereksamen: sproglig, naturfaglig og samfundsfaglig. Der er imidlertid mulighed for specialisering inden for hver linie. Endvidere findes der en kortere almen linie for elever, som har behov for yderligere forberedelse til boglig eller praktisk uddannelse eller ikke har bestemt sig for, hvad de vil efter grundskolen.

ERHVERVSUDDANNELSER

Erhvervsfaglig uddannelse finder sted i de integrerede gymnasier, tekniske skoler og specialiserede fagskoler. Længden af uddannelserne, som disse skoler tilbyder, varierer, men det mest almindelige er fire år. Mange former for erhvervsmæssig uddannelse giver eleverne lovmæssig kompetence til bestemte jobs. Dette gælder, for eksempel, uddannelser som autoriseret håndværker.

Inden for erhvervsuddannelserne kan elever vælge mellem en uddannelse i et håndværk eller en erhvervsuddannelse inden for et andet felt, f.eks. fiskeri, turistbranchen eller sundhed og handel.

Uddannelse til autoriseret håndværker kan tage 3 - 4 år. Den består af en erhvervsrettet studielinie ved en skole på ungdomstrinnet og en lærlingekontrakt med en mester eller en håndværkervirksomhed. Når en lærling har afsluttet sin uddannelse, aflægger han/hun svendep prøve, der giver ham/hende ret til at udøve faget. En lærling, der har taget svendep prøve, kan blive mester, når han/hun har opnået en vis praktisk erfaring i erhvervet og taget en videreuddannelse på en teknisk skole. En håndværksmester har ret til at forestå arbejde inden for sit håndværk.

Elever på erhvervsfaglige linier har mulighed for videre studier som forberedelse til en højere uddannelse og at tage en studentereksamen.

Handicappede elever skal have undervisning og træning i overensstemmelse med deres behov under studierne. Hvor det er muligt skal de integreres i den almindelige undervisning og for det meste være med i en klasse og følge de samme fag som de andre elever, men med specialhjælp.



Loven om ungdomsuddannelser indeholder forskrifter vedrørende specialundervisning i islandsk for de elever, der ikke har islandsk som modersmål. Dette gælder også undervisning i islandsk for islandske elever, der har boet i udlandet længe, og for døve elever.

EVALUERING

Islandske skoler på ungdomstrinnet afholder almindeligvis eksaminer i slutningen af hvert semester uanset typen af skole. Visse kurser afsluttes ikke med eksaminer og karakteren baseres da på løbende evaluering og løsning af opgaver.

For autoriserede håndværks vedkommende står det pågældende håndværk for svendepøverne. I henhold til loven skal fagrådene stille forslag vedrørende bedømmelsen af håndværkeruddannelserne, herunder svendepøverne.

Bortset fra svendepøverne findes der ikke standardiserede eksaminer i skoler på ungdomstrinnet. Eksaminer varetages af den enkelte skole. I henhold til gældende lov om ungdomsuddannelser skal der afholdes standardiserede afsluttende eksaminer i bestemte fag. Denne bestemmelse træder i kraft i skoleåret 2003-2004.

Loven om ungdomsuddannelser foreskriver, at skoler på ungdomstrinnet skal bedømme deres eget pædagogiske arbejde. Denne evaluering omfatter blandt andet undervisning, administration og kommunikation inden for skolen. Den enkelte skoles metoder ved selvevalueringen skal bedømmes af en udefra kommende part hvert femte år.

LÆRERE

Lærere i boglige fag inden for ungdomsuddannelserne skal have afsluttet mindst fire års universitetsuddannelse. Mindst to af disse skal være i et hovedfag og et år skal være tilegnet undervisningslære og pædagogik. Lærere der har højere kvalifikationer i deres undervisningsfag end beskrevet ovenfor behøver kun at tage et enkelt semester



i pædagogikum. Lærere i erhvervsfag og andre tekniske emner på fagskoler skal have tilstrækkelige kvalifikationer eller være mestre i det pågældende fag og desuden have to års erhvervs erfaring i faget. Desuden kræves det, at de har taget et et-årigt kursus i pædagogikum.

Der afholdes årligt diverse videreuddannelseskurser.

Lærere aflønnes af staten selv om de ansættes af de enkelte skoler til at undervise i de fag, de har specialiseret sig i.



HØJERE UDDANNELSE

GENEREL BESKRIVELSE

Det moderne islandske system inden for højere uddannelse stammer tilbage fra stiftelsen af Islands Universitet. Der findes for tiden otte højere uddannelsesinstitutioner i landet. Islands Universitet (stiftet 1911) er og bliver hovedinstitutionen inden for højere uddannelse i Island, men i de seneste tre årtier er der opstået nye institutioner inden for højere uddannelse med mere specialiseret fokus, hvilket skaber større udbud på det højere uddannelsestrin.

En lov om højere uddannelsesinstitutioner fra december 1997 opstiller de generelle rammer for virksomheden i disse institutioner. I denne lov anvendes ordet "háskóli" til at betegne både et traditionelt universitet og institutioner, der ikke driver forskning. En separat lov for hver enkelt højere offentlige uddannelsesinstitution, og fundatserne for privatdrevne universiteter, definerer deres engagement i forskning, intern organisation, etc. Offentlige og private højere uddannelsesinstitutioner modtager individuelle bevillinger over statsbudgettet.

Administration af hvert enkelt offentlige universitet er overladt til konsistoriet, rektor, fakultetsmøder, fakultetsråd og dekaner, hvis universitetet er opdelt i fakulteter. Konsistoriet udsteder de endelige regler om universitetets og dets institutioners anliggender, fastlægger de samlede retningslinier og fremmer deres udvikling. Konsistoriet er den øverste besluttede myndighed i hver institution, medmindre andet er udtrykkelig anført i den pågældende lov.

Staten laver udkast til præstations-relaterede kontrakter med alle højere uddannelsesinstitutioner, hvori det er fastlagt, hvordan institutionen agter at nå sine mål og hvordan regeringen økonomisk vil bidrage hertil.

Der er lang tradition for at islandske studerende tager en højere uddannelse i udlandet. Omkring 16% af islandske studerende under højere uddannelse læser i udlandet, de fleste af dem er i gang med videregående universitetsuddannelser.



TYPER AF HØJERE UDDANNELSESIONSTITUTIONER

Der findes for tiden otte højere uddannelsesinstitutioner i landet. De fleste højere uddannelsesinstitutioner drives af staten. Private driver tre institutioner med støtte fra staten. Højere uddannelsesinstitutioner er forskellige med hensyn til, i hvilken grad de engagerer sig i forskning og antallet af studielinier, de tilbyder.

Af de otte højere uddannelsesinstitutioner er Islands Universitet det største. Det har 11 fakulteter. Nemlig: humaniora, økonomi og driftsøkonomi, ingeniørvidenskab, jura, medicin, farmakologi, sygepleje, naturvidenskab, tandlægevidenskab, samfundsvidenskab og teologi.

Universitetet i Akureyri har fem fakulteter: sundhed, driftsøkonomi, fiskeri, læreruddannelse og informationsteknologi.

Islands Pædagogiske Universitet er ansvarlig for uddannelsen af pædagoger til børnehaven og lærere til grundskolen såvel som gymnastiklærere og socialpædagoger.

Islands Skole for Ingeniørvidenskab og Teknologi tilbyder studier i management, bygnings- og el-teknologi, laboratorie- og røntgenteknik.

Hvanneyri Landbrugsuniversitet tilbyder et to-årigt studium, der fører til en diplom-eksamen i agronomi, og med yderligere et år kan man afslutte BS eksamen.

Bifröst Handelshøjskole er et privat universitet, der tilbyder studielinier i driftsøkonomi. Dette universitet er opdelt i tre afdelinger: business og management, business jura og distancestudier. Yderligere driver universitetet en forberedelsesafdeling.

Reykjavík Universitet er en privat institution med tre fakulteter: EDB, jura og driftsøkonomi.

Islands Kunstakademi er en privat institution og det har fire afdelinger: design, visual arts, drama og musik.



De fleste af de højere uddannelsesinstitutioner tilbyder distancestudier på nogle studielinier.

ADGANG

De fleste højere læreanstalter stiller krav om studentereksamen eller tilsvarende uddannelse. I nogle tilfælde kan ansøgere uden studentereksamen, men med betydelig erhvervs erfaring, optages. For nogle erhvervsfaglige og tekniske uddannelsers vedkommende på højere uddannelsesinstitutioner kræves der almindeligvis erhvervs erfaring på vedkommende område.

Universitetsloven fra 1997 giver i kraft af nye bestemmelser samtlige institutioner mulighed for at opstille deres egne adgangskriterier. Adgang kan også gives til dem, der har afsluttet uddannelse i udlandet under forudsætning af, at der er gennemgået tilstrækkelig forberedelse til universitetsstudier, som svarer til den islandske studentereksamen. Højere uddannelsesinstitutioner kan også give adgang til studerende, der har afsluttet andre uddannelser i Island.

Immatrikulering af førsteårs studerende finder normalt sted fra slutningen af maj til begyndelsen af juni. Ansøgningsfrist for udenlandske studerende fra lande uden for Norden er til den 15. marts det år, hvor studiet tænkes påbegyndt. Nogle institutioner optager også nye studerende på forårssemestret.

AFGIFTER/DE STUDERENDES ØKONOMI

Bortset fra immatrikuleringsafgift betales der ikke for uddannelsen ved islandske højere uddannelsesinstitutioner. Private højere uddannelsesinstitutioner opkræver betaling for undervisning.

Studerende ved højere uddannelsesinstitutioner har adgang til uddannelseslån fra den islandske stats uddannelsesfond. Det samlede årlige lån afhænger af den stu-



derendes indtægter og dennes ægtefælles, efter omstændighederne. Tilbagebetaling påbegyndes to år efter afslutning eller afbrydelse af studierne.

I overensstemmelse med EØS-aftalen vedrørende arbejdskraft fra EU og EØS/EFTA-landene (Island, Norge og Liechtenstein) kan de, der har været beskæftiget i Island ved deres håndværk eller profession i mindst et år, søge om lån. Studerende fra de nordiske lande, der har fast bopæl i Island og er immatrikuleret ved en højere islandsk uddannelsesinstitution, har ligeledes adgang til uddannelseslån, såfremt de ikke nyder økonomisk støtte fra deres hjemland. Uddannelsesfonden kan bevillige lån til andre udenlandske studerende, hvis der er indgået gensidige aftaler mellem deres hjemland og Island.

Undervisnings-, forsknings- og kulturministeriet tilbyder årligt et begrænset antal stipendier til udenlandske studerende, der vil studere islandsk sprog og litteratur ved Islands Universitet.

Der er adgang til stipendier i forbindelse med forskningsorienterede kandidatsuddannelser. Stipendierne uddeles på grundlag af et forslag til en forskningsplan, der indleveres af en studerende og en professor i fællesskab. Det respektive universitets-fakultet skal også stadfæste forskningsplanen.

AKADEMISK ÅR

Ved de fleste højere uddannelsesinstitutioner varer det akademiske år fra september til maj og er opdelt i to semestre, efterår og forår. Efterårssemestret starter i begyndelsen af september og varer til sidst i december. Forårssemestret varer fra begyndelsen af januar til udgangen af maj.



KVALIFIKATIONER

Diploma-uddannelser

I et antal højere uddannelsesinstitutioner udstedes der et diplom eller eksamensbevis efter halvandet eller to års studier i forskellige fag, såsom pædagogik, business og sprog.

Universitetsgrader

BA-grad tildeles studerende, der har afsluttet 3 - 4 års studier ved Islands Universitet inden for humaniora, teologi eller samfundsvidenskab, visual arts og design, og på tilfordsstillende vis har fuldført slutopgaven eller forskningsprojektet.

BS-graden tildeles studerende, der har afsluttet 3 - 4 års studier inden for økonomi, driftsøkonomi, naturvidenskab og sundhedsfag, fiskeristudier, landbrugsvidenskab, EDB og ingeniørvidenskab, og har afsluttet deres slutopgave eller forskningsprojekt.

BEd-graden tildeles studerende, der har afsluttet 3 års studier inden for børnehavepædagogik, uddannelse til grundskolelærer og socialpædagogik. *BEd*-graden udgør embedseksamen for det pågældende skoletrin.

BFA graden tildeles studerende, der har afsluttet 4 års studier i drama.

BMus graden tildeles studerende, der har afsluttet 3 års musikstudium.

BPhIsI graden (*Baccalaureatus Philologiae Islandicae*) tildeles udenlandske studerende, der har afsluttet et studium i islandsk sprog, litteratur og historie, der tilbydes ved Islands Universitet. Denne grad er på samme niveau som *BA*-graden.

Candidatus-grader tilbydes kun ved Islands Universitet og kvalificerer indehaveren til en særlig stilling eller profession. Det er en akademisk/professionel grad inden for teologi, medicin, farmakologi, jura, økonomi, driftsøkonomi og ingeniørvidenskab og tandlægekunst.



Kandidatsgrader

Nogle højere uddannelsesinstitutioner tilbyder et- eller to års studier efter bachelor graden, som fører til kandidatsgrader inden for forskellige fag, så som undervisning, socialt arbejde, journalistik og massekommunikation.

Studerende, der har taget andendelsstudier, som fører til Master's grader, tildeles an MA, MBA, MEd, MPA, Mpaed eller MSc grad. Lignende kurser for jordmødre og psykologer belønnes med graderne Cand. obst. og Cand. psych.

Der tilbydes doktorstudier ved Islands Universitet og Islands Pædagogiske Universitet.

SPECIEL ASSISTANCE FOR STUDERENDE

Rådgivningscentre for studerende drives ved islandske højere uddannelsesinstitutioner. Rådgivningscentre tilbyder rådgivning for studerende vedrørende deres studievalg og tilrettelæggelse af deres studier, såvel som personlige problemer.

Institutioner for højere uddannelse accepterer studerende med handicap og varetager opgaven på forskellig vis, men der er derimod ingen lov om personer med særlige behov eller handicappede elever under højere uddannelse. På dette niveau diagnosticerer vejledende rådgivere og hjælper de enkelte studerende, der anmoder om assistance.

Nogle højere uddannelsesinstitutioner har en officiel politik med hensyn til imødekommelse af studerendes særlige behov, såsom dysleksi, fysiske handicap og psykologiske problemer.

EVALUERING

Evaluering af de studerende er sædvanligvis baseret på skriftlige og mundtlige eksaminer og individuelle opgaver. Akademiske grader tildeles først, når de studerende har skrevet en afsluttende afhandling eller fuldført et forskningsprojekt.



I henhold til en bekendtgørelse fra 1999 angående kvalitetskontrol af universiteters undervisning, skal universiteter indføre et formelt internt kvalitetsevalueringssystem. Undervisningsministeriet tager initiativet til at gennemføre ekstern evaluering af højere uddannelsesforløb eller -institutioner og er ansvarligt for anerkendelse af nye grader.

LÆRERE

I henhold til Universitetsloven af 1997 skal universitetslærere have afsluttet mindst en magistergrad eller have tilsvarende kundskaber og erfaring.

De forskellige former for ansættelse af lovligt kvalificerede universitetslærere er som følger:

a) fast ansættelse, b) tidsbestemt ansættelse, c) midlertidig ansættelse.

Ud over de lærere, der har fast ansættelseskontrakt, er der deltidsundervisere ved de fleste institutioner.



VOKSENUUNDERVISNING

GENEREL BESKRIVELSE

Der er ingen samlet lovgivning om voksenundervisning i Island. Loven om skoler på ungdomstrinet dækker imidlertid adskillige områder inden for voksenundervisning, såsom aftenkurser for voksne på ungdomstrinet og centre for livslang læring. Finansieringen af aftenskolen og distanceundervisningen på ungdomstrinet, såvel som af centrene for livslang læring, er fastsat i det årlige statsbudget, men de studerende betaler en del af omkostningerne ved undervisningen.

Ifølge lovene om de enkelte højere uddannelsesinstitutioner, kan disse institutioner tilbyde distanceundervisning for voksne og drive videreuddannelsesinstitutioner. Studerende i distanceundervisningen betaler immatrikuleringsafgifter, men der er undervisningsafgifter for deltagelse i videreuddannelse.

Nogle få kommuner driver aftenskoler for voksne. Disse skoler modtager økonomisk støtte fra det pågældende lokalsamfund, men må sætte deres lid til undervisningsafgifter til dækning af resten af deres omkostninger.

Et udvalg af voksenundervisningskurser tilbydes af private skoler, virksomheder og foreninger.

Det forekommer, at fagforeninger, virksomheder eller institutioner betaler undervisningsafgifter for de medlemmer eller medarbejdere, der deltager i forskellige voksenundervisningskurser eller programmer.

VOKSENUUNDERVISNINGSORGANER

I henhold til ovenfor nævnte lov om ungdomstrinet, har skoler på det niveau tilladelse til at tilbyde specielle linier, inklusive aftenkurser for voksne på ungdomstrinet, for modne elever (18 år eller ældre), der er ude af stand til at drage nytte af den ordinære undervisning i skoler på ungdomstrinet, men ønsker at afslutte uddannelser, der svarer til dem, de tilbyder. Disse linier, der tilbydes voksne, omfatter både boglige linier, der fører til en studentereksamen, og erhvervsrettet uddannelse, der fører til andre kvalifikationer. Loven tillader også enhver, der er fyldt 18, at tage enkelte kurser i den regulære skoletid.



Centre for livslang læring tilbyder kurser og rådgivning for bestemte geografiske områder i landet. Der er blevet oprettet otte centre for livslang læring, hvert i sit hovedområde af landet. De samarbejder med skoler på ungdomstrinnet og højere uddannelsesniveau og med kommuner, arbejdsgiver- og medarbejderorganisationer og private selskaber. En del af kurserne tilbydes som distanceundervisning. Centrene for livslang læring tilbyder kurser i islandsk for voksne indvandrere.

Distancekurser bliver i stigende grad tilbudt i skoler på ungdomstrinnet og højere uddannelsesniveau, for eksempel, Den erhvervsfaglige skole i Akureyri, Islands Universitet, Reykjavik Universitet og Universitetet i Akureyri.

Islands Pædagogiske Universitet har tilrettelagt en fire års grundskolelæreruddannelse for voksne på en måde, så de studerende har lejlighed til at gå skole og samtidig have et deltidsjob. Skolen tilbyder en blanding af distanceundervisning og direkte undervisning. De studerende afslutter en læreruddannelse for børnehave eller grundskole, som giver dem de fulde kvalifikationer.

Kursusafdelingen ved Islands Universitet tilbyder et udvalg af kurser for voksne, såsom et kursus på tre semestre i driftsøkonomi, et et års kursus for ledere i fiskeri og fiskforarbejdningsvirksomheder, et to års kursus i ejendomsvurdering og et to års kursus i familierapi, sundhedsøkonomi og administration på sundhedsinstitutioner. Derudover tilbyder denne institution et bredt udvalg af kurser, som både tager sigte på erhverv og hobby.

Aftenskoler, der drives af kommuner, tilbyder et udvalg af kurser, såsom sprogkurser, hobbybetonede kurser, og kurser for medarbejdere med tilknytning til deres job. De kan også tilbyde kurser på grundskoleniveau, forberedelseskurser til skoler på ungdomstrinnet og endda nogle kurser på ungdomstrinnet.

Nogle få private skoler, de fleste af dem i hovedstadsområdet, tilbyder kurser for voksne inden for forskellige områder såsom IKT, sprog og hobbyrelaterede kurser.



WEB-STEDER

Undervisnings-, forsknings- og kulturministeriet:
www.menntamalaraduneyti.is

Uddannelsessystemets-gateway:
www.menntagatt.is

Pædagogisk Institut:
www.namsmatsstofnun.is

Statens Central for Undervisningsmidler:
www.namsgagnastofnun.is

Islands Universitet :
www.hi.is

Universitetet i Akureyri:
www.unak.is

Islands Pædagogiske Universitet:
www.khi.is

Islands Skole for Ingeniørvidenskab og Teknologi:
www.ti.is

Hvanneyri Landbrugsuniversitet:
www.hvanneyri.is

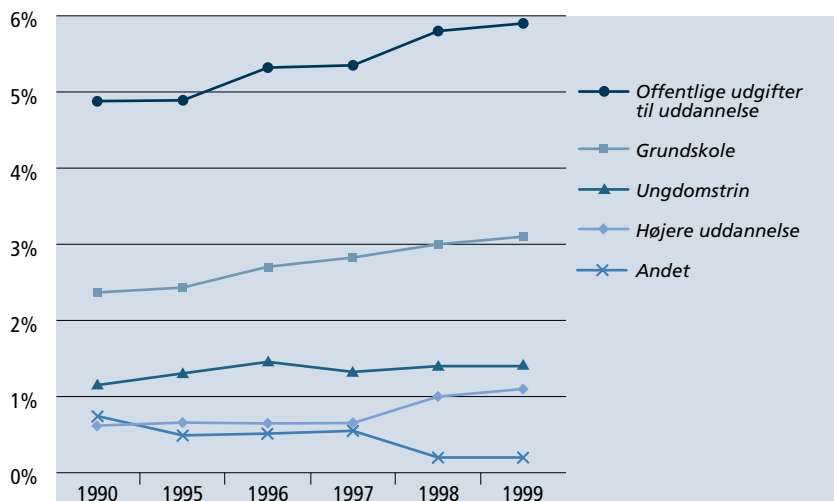
Bifröst Handelshøjskole:
www.bifrost.is

Reykjavík Universitet:
www.ru.is

Islands Kunstakademi:
www.lhi.is

Sekretariatet for International Uddannelse:
www.ask.hi.is

FIGUR 1
STATENS OG KOMMUNERNES UDGIFTER TIL UDDANNELSE SOM
PROCENT AF BRUTTONATIONALPRODUKTE, 1990-1999



Kilde: Nationaløkonomisk Institut

TABLE 1
ANTAL ELEVER OG STUDERENDE PÅ BØRNEHAVE-, GRUNDSKOLE-,
UNGDOMS- OG HØJERE UDDANNELSESTRIN, 1998-2001

	Børnehaven	Grundskolen	Ungdomstrin*	Højere
1998/1999	15100	42421	20135	8780
1999/2000	14761	43030	19871	9908
2000/2001	14574	43644	20308	10491

* Elever i aftenkurser og distanceundervisningen er inkluderet.

Kilde: Centralstatistisk bureau, Island

TABLE 2

ANTALLET AF GRUNDSKOLER, SKOLER PÅ UNGDOMSTRINET OG INDEN FOR HØJERE UDDANNELSE OG FORDELING AF ELEVERNE EFTER SKOLERNES STØRRELSE, 2000-2001

Skolestørrelse	Grundskole		Ungdomstrin		Højere	
	Antal skoler	% af alle	Antal skoler	% af alle	Antal skoler	% af alle
Mindre end 50	49	3	6	0,5	0	0
51-100	29	5	2	0,5	1	1
101-200	29	10	5	4	1	2
201-400	32	21	3	5	1	2
401-600	42	46	6	16	0	0
601-800	8	13	6	23	3	18
801-1000	1	2	1	5	0	0
Flere end 1000	0	0	6	46	2	77
I alt	190	100	35	100	8	100

Kilde: Centralstatistisk bureau, Island

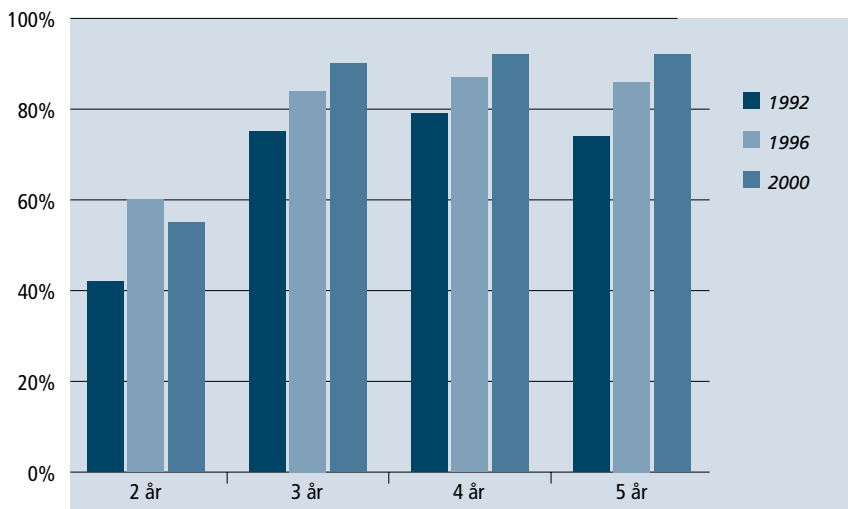
TABLE 3

ANTAL SKOLELEDERE OG LÆRERE EFTER KØN OG SKOLETRIN, 1999

	Antal personer			% total sum	
	Kvinder	Mænd	I alt	Kvinder	Mænd
Børnehavetrinet					
Børnehaveledere	3194	48	3242	98,5	1,5
Ass. børnehaveledere	257	3	260	98,8	1,2
Børnehavepædagoger	181	1	182	99,5	0,5
Pædagogmedhjælpere	731	9	740	98,8	1,2
	2025	35	2060	98,3	1,7
Grundskoletrinet					
Skoleledere	3107	1089	4196	74,0	26,0
Viceskoleledere	66	124	190	34,7	65,3
Lærere	78	64	142	54,9	45,1
Ukvalificerede lærere	2478	699	3177	78,0	22,0
	485	202	687	70,6	29,4
Ungdomstrinet					
Rektorer	485	654	1139	42,6	57,4
Vicerektorer	8	30	38	21,1	78,9
Lærere	3	24	27	11,1	88,9
	474	600	1074	44,1	55,9
Universiteter					
Rektorer	585	766	1351	43,3	56,7
Vicerektorer	2	10	12	16,7	83,3
Professorer	3	3	6	50,0	50,0
Docenter	14	148	162	8,6	91,4
Lektorer	41	115	156	26,3	73,7
Deltidsundervisere	67	68	135	49,6	50,4
	458	422	880	52,0	48,0

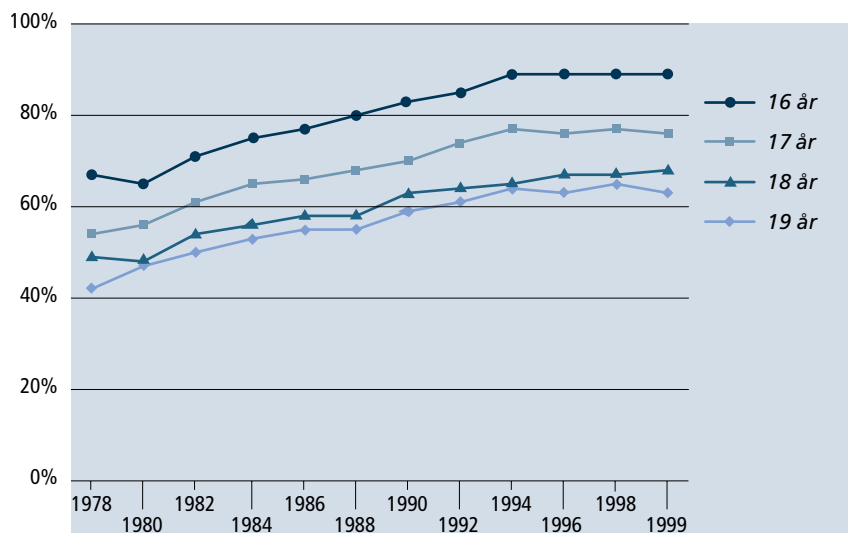
Kilde: Centralstatistisk bureau, Island, 2001

FIGUR 2
FORDELING AF BØRN I BØRNEHAVER EFTER ALDERSGRUPPE
VED ÅRETS UDGANG, 1992-2000



Kilde: Centralstatistisk bureau, Island

FIGUR 3
OPTAGELSESPROCENTER I GRUPPERNE AF 16-19 ÅRIGE, 1978-1999



Kilde: Centralstatistisk bureau, Island

TABLE 4

FORHOLDSVIS FORDELING AF ELEVER PÅ UNGDOMSTRINET EFTER
STUDIELINIER, 1980-2000

	1980			1990			2000		
	I alt	Mænd	Kvinder	I alt	Mænd	Kvinder	I alt	Mænd	Kvinder
	%	%	%	%	%	%	%	%	%
Almene linier	12	12	12	14	14	13	15	14	16
Sprog	7	3	12	9	4	15	8	4	13
Kunst og brugskunst	2	2	3	4	2	5	5	2	7
Læreruddannelse	9	4	15	6	3	10	3	2	2
Samfundsvidenskab	4	4	5	8	5	12	16	12	20
Handel, økonomi	15	13	18	14	14	15	10	10	10
Naturvidenskab	14	16	11	15	16	14	19	20	19
Håndværk og tekniske fag	25	44	3	21	36	4	17	32	3
Landbrug og fødevarer	4	4	4	6	6	6	5	4	6
Sundhedslinier	8	0	17	3	0	5	2	0	4
I alt	100	100	100	100	100	100	100	100	100

Kilde: Centralstatistisk bureau, Island

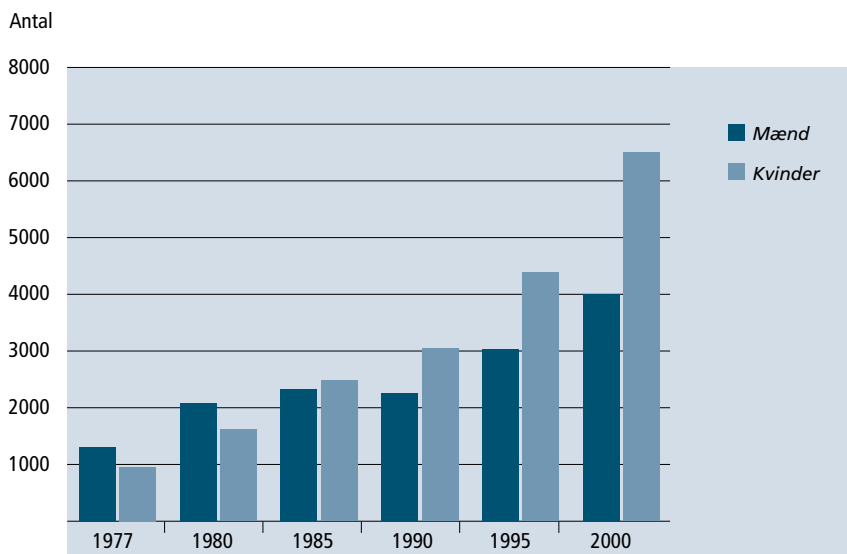
TABLE 5

ANTAL ELEVER DER BESTOD STUDENTEREKSAMEN
1979/80 TIL 1999/2000 SOM PROCENT AF
20-ÅRIGE, EFTER KØN

År	Mænd	Kvinder	I alt
1979-80	21,8	28,6	25,1
1989-90	34,4	55,4	44,7
1999-00	35,4	57,8	46,4

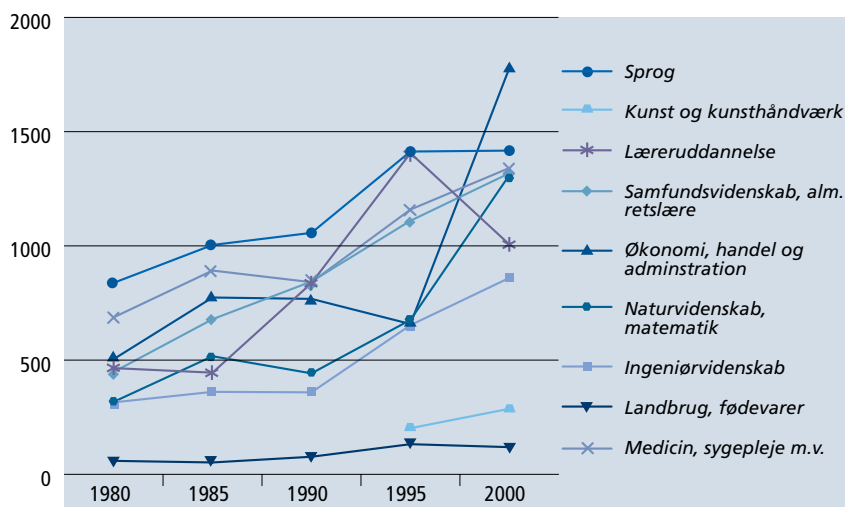
Kilde: Centralstatistisk bureau, Island

FIGUR 4
ANTAL STUDERENDE PÅ HØJERE UDDANNESESNIVEAU EFTER
KØN, 1977-2000



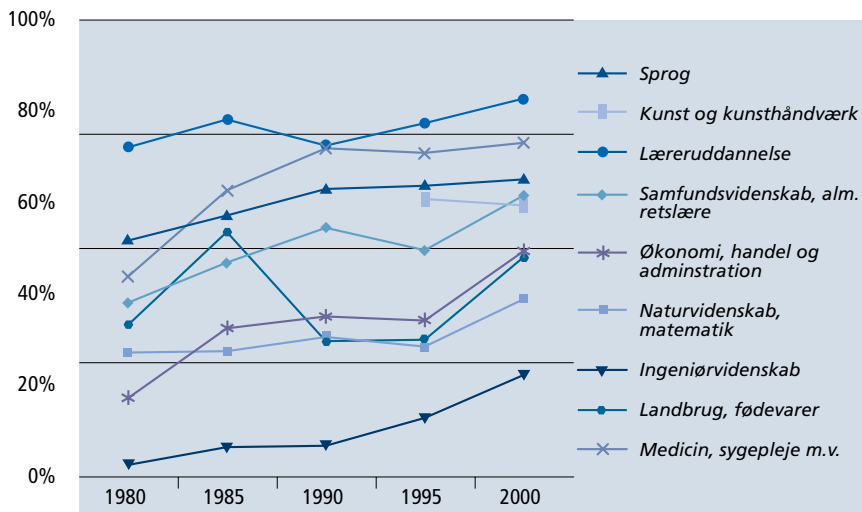
Kilde: Centralstatistisk bureau, Island

FIGUR 5
ANTAL STUDERENDE PÅ HØJERE UDDANNESESNIVEAU EFTER
STUDIELINIE, 1980-2000



Kilde: Centralstatistisk bureau, Island

FIGUR 6
FORHOLDVIS FORDELING AF KVINDER PÅ HØJERE
UDDANNELSESNIVEAU EFTER STUDIELINIE, 1980-2000



Kilde: Centralstatistisk bureau, Island

TABLE 6
OPTAGELSESPROCENTER I UDDANNELSE I
ALDERSGRUPPERNE 20-29 ÅR, 2000

Alder	Mænd %	Kvinder %	I alt %
20	50	50	50
21	45	48	47
22	44	47	45
23	38	46	42
24	32	40	36
25	28	33	31
26	25	27	26
27	20	22	21
28	16	19	18
29	11	17	14

Kilde: Centralstatistisk bureau, Island, 2001

TABLE 7
ANTAL STUDERENDE PÅ HØJERE UDDANNELSESNIVEAU
EFTERÅR 2000, EFTER INSTITUT OG KØN

	I alt	Mænd	Kvinder
Islands Universitet	6.670	2.621	4.049
Universitetet i Akureyri	649	148	501
Reykjavík Universitet	643	371	272
Islands Pædagogiske Universitet	1.263	197	1.066
Hvanneyri Landbrugsuniversitet	92	44	48
Islands Kunstakademi	233	83	150
Islands Skole for Ingeniørvidenskab og Teknologi	630	390	240
Bifröst Handelshøjskole	177	103	74
Studerende i udlandet	1.706	899	807

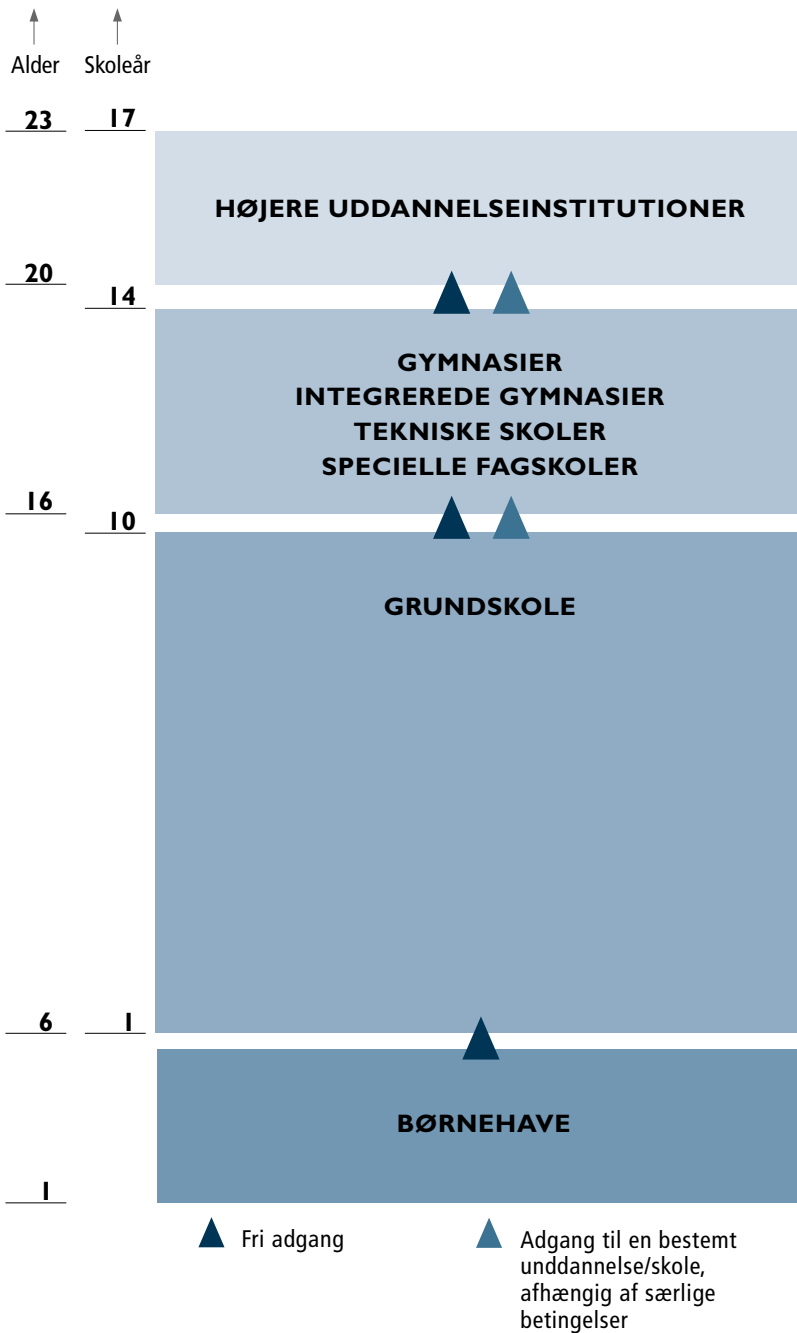
Kilde: Centralstatistisk bureau, Island, 2001

TABLE 8
ANTAL STUDERENDE I DISTANCESTUDIER
EFTER INSTITUT, EFTERÅR 2000

	Antal studerende
Islands Universitet	150
Universitetet i Akureyri	258
Reykjavík Universitet	108
Islands Pædagogiske Universitet	508
Hvanneyri Landbrugsuniversitet	26
Bifröst Handelshøjskole	51
I alt	1.101

Kilde: Undervisnings-, forsknings- og kulturministeriet, 2001

UDDANNELSESSYSTEMET I ISLAND





MENNTAMÁLARÁÐUNEYTIÐ

Undervisnings-, forsknings- og kulturministeriet

2002