



Könnun meðal nema á lokaári í framhaldsskóla:

Mat á þekkingu nemenda á starfi leikskólakennara



HÁSKÓLI ÍSLANDS
MENNTAVÍSINDASVIÐ



MENNTA- OG
MENNINGARMÁLARÁÐUNEYTIÐ

Skýrslugerð:

Sigrún Sif Jóelsdóttir,

Jóhanna Eyrún Torfadóttir og

Kristín Harðardóttir

Menntavísindastofnun Háskóla Íslands

Júlí, 2013

Könnun var unnin fyrir mennta- og menningarmálaráðuneytið í samstarfi við Menntavísindastofnun, Menntavísindasvið Háskóla Íslands.

EFNISYFIRLIT

SAMANTEKT.....	2
INNGANGUR	4
1 SÖFNUN GAGNA.....	4
1.1 FRAMKVÆMD.....	4
1.2 HEIMTUR/SVÖRUN	5
2 MAT/NIÐURSTÖÐUR	7
2.1 BAKGRUNNUR	7
2.2 TENGLI VIÐ LEIKSKÓLAKENNARASTARFIÐ.....	9
2.2.1 Hefur þú unnið í leikskóla?.....	9
2.2.2 Vinnur einhver í nánustu fjölskyldu þinni í leikskóla?	10
2.3 FRAMTÍÐARÁFORM.....	11
2.3.1 Hvað langar þig mest að starfa við í framtíðinni?.....	11
2.3.2 Hvaða áhrif hafa eftirfarandi þættir á val þitt um framtíðarstarf?.....	15
2.3.3 Hversu líklegt eða ólíklegt telur þú að þú munir velja þér nám í leikskólakennarafræðum að framhaldsskólanámi loknu?.....	21
2.3.4 Hvað þyrfti til svo að þú myndir velja þér leikskólakennarastarf sem framtíðarstarf?	22
2.4 UMRÆÐA OG VIÐHORF TIL LEIKSKÓLAFRÆÐA, NÁMS OG STARFA.....	23
2.4.1 Hefur þú fengið kynningu á námi í leikskólafræðum?.....	23
2.4.2 Hefur farið fram umræða um störf í leikskólum í þínum skóla?	25
2.4.3 Hvað (af eftirfarandi atriðum) telur þú að séu megin verkefni leikskólakennara?.....	26
2.4.4 Hvaða heildarlaun telur þú að leikskólakennarar hafi í dag?.....	27
2.4.5 Hvað finnst þér eðlilegt að háskólanám til starfsréttinda leikskólakennara sé langt?.....	29
3 SAMANTEKT/UMRÆÐA	30

SAMANTEKT

Vefkönnun var lögð fyrir framhaldsskólanemendur á lokaári í apríl og maí 2013 til að meta áhuga á námi á háskólastigi og þekkingu þeirra á námi og starfi leikskólakennara. 159 nemendur tóku þátt í könnuninni og var svarhlutfallið 20%. Skýring á lágu svarhlutfalli gæti mögulega verið vegna tímasetningar á könnuninni (margir nemendur í prófaundirbúningi) og/eða af því að nemendur fengu senda könnunina á netföng sem þátttökuskólarnir úthluta nemendum sínum. Ekki er vitað hversu margir nemendur nota netföngin sem framhaldsskólarnir úthluta þeim.

Könnunin sýndi að af þeim 143 nemendur sem svöruðu spurningunni um framtíðarnám voru einungis 8 nemendur (6%) sem sögðu að það væri mjög líklegt eða frekar líklegt að þeir færu í nám í leikskólakennarafræðum að framhaldsskólanámi loknum. Þar að auki voru 6 nemendur sem svöruðu því til að það væri hvorki líklegt né ólíklegt að þeir færu í þetta nám. Þessi hópur, samanlagt 14 þátttakendur (10%), samanstóð aðallega af konum á aldrinum 18 til 29 ára sem voru í námi á höfuðborgarsvæðinu. Þá mátti greina örlítið misræmi í svörum varðandi framtíðarstarf sem gæti skýrst af því að sumir nemendur á lokaári í framhaldsskóla eru enn nokkuð óákveðnir með framtíðarnám.

109 þátttakendur (76%) svöruðu að þeim þætti mjög ólíklegt að þeir færu í nám í leikskólakennarafræðum. Þessir þátttakendur voru þá spurðir hvað þyrfti til að þeir myndi íhuga þetta sem framtíðarstarf og nefndu 47% að það þyrfti betri laun. Einnig var margnefnt að aukin virðing fyrir starfinu, áhugi og möguleiki til starfsánægju væri það sem þyrfti til að þeir myndu velja leikskólakennarastarf sem framtíðarstarf.

Þá ber að geta þess að niðurstöður þessarar könnunar má taka með ákveðnum fyrirvara þar sem svarhlutfallið var lágt og endurspeglaði illa úrtakið. Til að mynda er svarhlutfall nemenda í verkmenntaskólum 24% af heildarfjölda þátttakenda en í úrtakinu voru um 44% þeirra sem fengu könnunina senda í verkmenntaskóla. Mögulega er minni áhugi á að svara könnun um háskólanám að framhaldsskólanámi loknu meðal þessa hóps nemenda eða að þessi hópur notar síður netföng sem skólinn hefur úthlutað þeim eða sambland beggja.

Einnig kom í ljós að aðeins 15% þátttakenda hafa fengið kynningu á námi í leikskólakennarafræðum og 21% hafa tekið þátt í umræðu um starf leikskóla í sínum skóla. Margir þátttakendanna töldu einnig að heildarlaun leikskólakennara væru lægri en þau eru í raun. Þá töldu flestir (58%) að eðlileg námslengd til starfsréttinda ætti að vera 3 ár í háskóla.

Með ákveðnum fyrirvara má draga þá ályktun að framhaldsskólanemar á lokaári á Íslandi hafi frekar lítinn áhuga á námi í leikskólakennarafræðum að framhaldsskólanámi loknu og virðist sem hugmyndir framhaldsskólanema um launakjör þessarar starfsstéttar hafi nokkur áhrif á þá ákvörðun sem og áhugi fyrir starfinu.

INNGANGUR

Í þessari skýrslu er greint frá niðurstöðum könnunar sem lögð var fyrir nemendur á lokaári í sjö framhaldsskólum á landinu. Menntavísindastofnun, Menntavísindasviðs Háskóla Íslands, leiddi framkvæmd við könnun í samstarfi við mennta- og menningarmálaráðuneytið.

Tilgangurinn var að fá innsýn í þekkingu nemenda á lokaári á námi og starfi leikskólakennara og áhuga á námi í leikskólakennarafræðum. Markmiðið með könnuninni var að afla upplýsinga um stöðu þekkingar á ofangreindu sviði og til að nýta niðurstöðurnar við undirbúning kynningarátaks til að fjölga menntuðum leikskólakennurum.

1 SÖFNUN GAGNA

1.1 Framkvæmd

Lögð var fyrir nemendur í framhaldsskólum vefkönnun með 15 spurningum, en könnunin var opin frá 17. apríl til 1. maí, 2013. Framhaldsskólum á landinu var skipt upp í tvo hópa, annars vegar þeirra sem eru á höfuðborgarsvæðinu og hins vegar þeirra sem eru á landsbyggðinni. Úr þessum tveimur hópum var svo tekið tilviljunarúrtak sex skóla, með það að leiðarljósi að fá fram svör frá öllum gerðum framhaldsskóla (menntaskólar, fjölbrautaskólar og verkmenntaskólar). Í framhaldi var haft samband við skólastjórnendur þessara framhaldsskóla og þeir beðnir um þátttöku í könnuninni sem þeir samþykktu. Skólastjórnendur voru beðnir að senda kynningabréf og tengil á könnunina á nemendur á lokaári í sínum skóla auk þess að senda Menntavísindastofnun upplýsingar um fjölda nemenda á því ári. Allir skólastjórnendur í þáttökuskólum tóku fram að þau netföng sem skólinn úthlutar nemendum sínum væru ekki endilega þau netföng sem nemendur nota. Lýsandi tölfræði var unnin úr svörum þátttakenda. Notuð voru viðeigandi tölfræðipróf við samanburð hópa (Pearsons Chi square fyrir 4x4 töflur en Kendall's Tau-c þar sem um ójafnan fjölda flokka var að ræða). Öll tölfræðiúrvinnsla fór fram í tölfræðiforritinu SPSS, útgáfa 21 og myndvinnsla í Excel.

Árið 2012 voru 3.300 nemendur útskrifaðir úr 34 framhaldsskólum á landinu alls 1.634 karlar og ívið fleiri konur eða 1.664. Alls voru 785 nemendur sem fengu könnunina senda. Þar af voru 722 á höfuðborgarsvæðinu og 63 á landsbyggðinni. Fjórir þátttökuskólanna voru staðsettir á höfuðborgarsvæðinu (tveir fjölbrautaskólar, einn verkmenntaskóli og einn menntaskóli) en tveir á landsbyggðinni (einn menntaskóli og einn verkmenntaskóli). Í töflu 1 má sjá fjölda nemenda og tegund skóla sem fengu könnunina senda og þátttökuhlutfall í úrtaki. Fjöldi nemenda af landsbyggðinni var 8% af heildarfjölda nemenda sem fengu könnunina senda. Af heildarfjölda nemenda sem fengu könnunina senda voru 32% í fjölbrautarskóla, 44% í verkmenntaskóla og 24% í menntaskóla.

Tafla 1: Fjöldi nemenda sem boðið var að taka þátt skipt upp eftir landsvæði

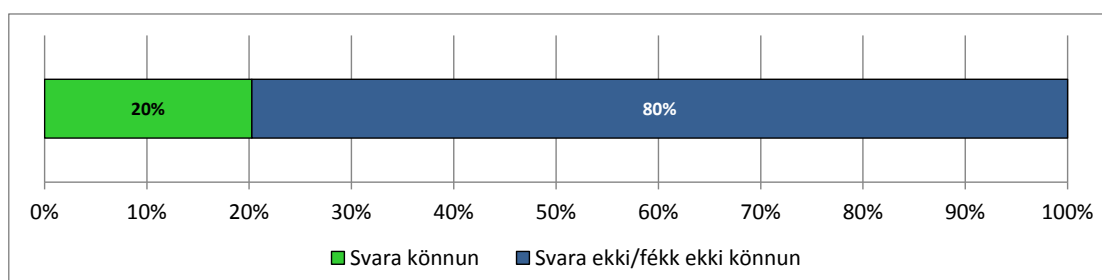
	Fjöldi	Hlutfall
Höfuðborgarsvæðið	722	92,0%
Landsbyggð	63	8,0%

Tafla 2: Fjöldi nemenda sem boðið var að taka þátt skipt upp eftir gerð skóla

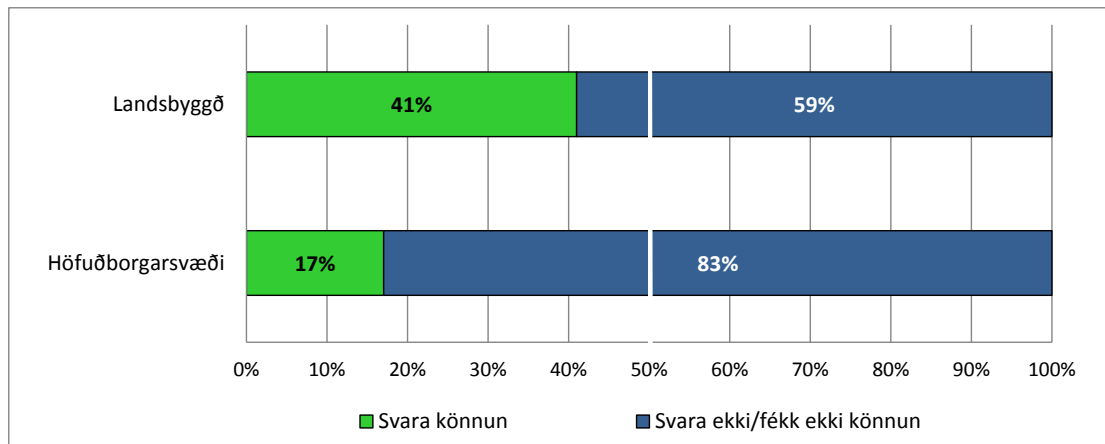
	Fjöldi	Hlutfall
Menntaskólar	189	24,1%
Verkmenntaskólar	345	43,9%
Fjölbrautaskólar	251	32,0%

1.2 Heimtur/Svörun

Alls tóku 159 nemendur þátt í könnuninni, 136 svöruðu öllum spurningunum og 23 nemendur svöruðu könnun að hluta til. Heildarsvarhlutfall var 20,3% en tekið skal fram að skólastjórnendur voruðu við því að margir nemendur nota ekki netföngin sem skólinn úthlutar þeim.

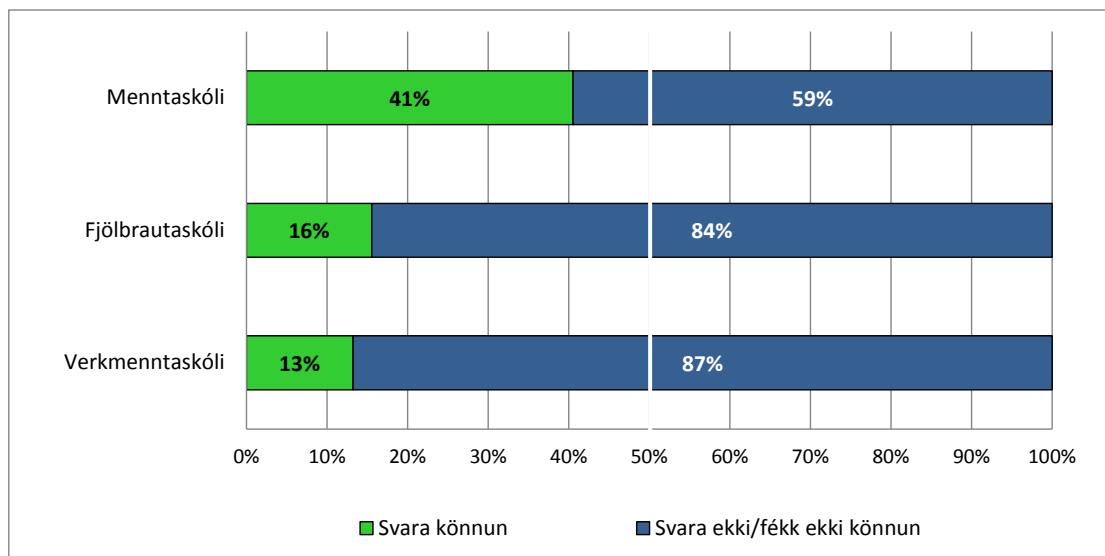


Mynd 1: Fjöldi og hlutfallsleg skipting þeirra sem svara könnun og þeirra sem svara ekki.



Mynd 2: Fjöldi og hlutfallsleg skipting þeirra sem svara könnun og þeirra sem svara ekki skipt eftir landshlutum.

Alls voru það 148 af 159 þátttakendum sem svöruðu spurningu um staðsetningu skólans þar sem þeir stunda nám. Af þeim sem fengu könnunina senda á höfuðborgarsvæðinu voru 17% sem svöruðu. Hærra hlutfall svara var meðal þeirra sem stunda nám á landsbyggðinni eða 41% þeirra sem fengu könnun senda.



Mynd 3: Fjöldi og hlutfallsleg skipting þeirra sem svara könnun og þeirra sem svara ekki skipt eftir gerð skóla.

Alls voru það 143 af 159 sem svöruðu spurningu um hvort þeir væru í menntaskóla, fjölbrautaskóla eða verkmenntaskóla. Svarhlutfall var hæst meðal nemenda í menntaskóla eða 41%, svarhlutfall meðal fjölbrautaskólanema var 16% og meðal verkmenntaskólanema 13%.

2 MAT/NIÐURSTÖÐUR

2.1 Bakgrunnur

Aldur og kyn var notað til að greina svör þátttakenda. Í töflu 3 til 4 má sjá upplýsingar um aldur og kyn þátttakenda.

Alls voru það 146 af 159 sem svöruðu spurningu um kyn eða 54 karlar og 92 konur.

Tafla 3: Fjöldi og hlutfallsleg skipting eftir kyni

Kyn	Fjöldi	Hlutfall
Karl	54	37%
Kona	92	63%
Samtals	146	100%

Alls voru 147 af 159 þátttakendum sem svöruðu til um aldur, sjá töflu 4.

Tafla 4: Fjöldi og hlutfallsleg skipting í aldurshópa

Aldurshópar	Fjöldi	Hlutfall
18-20 ára	87	59%
21-30 ára	38	26%
30 ára og eldri	22	15%
Samtals	147	100%

Yngstu þátttakendur voru 18 ára en þeir elstu 52 ára. Meðalaldur var 24 ár með staðalfrávik 8,4 ár.

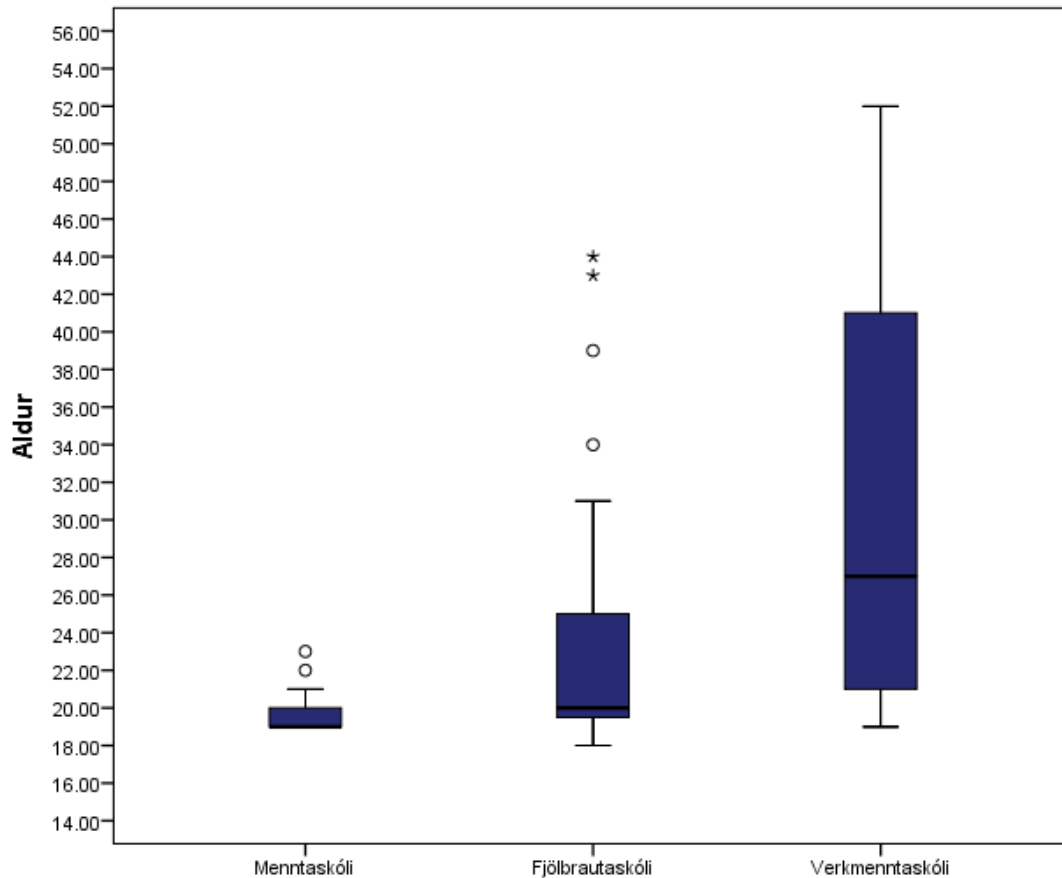
Alls voru 143 þátttakendur af 159 sem svöruðu spurningu um gerð skóla sjá töflu 5.

Tafla 5: Fjöldi og hlutfallsleg skipting eftir gerð skóla

	Fjöldi	Hlutfall
Menntaskóli	62	43%
Fjölbrautaskóli	39	27%
Verkmenntaskóli	42	29%
Samtals	143	100%

Flestir þátttakendur voru menntaskólanemar eða 43% sem svöruðu könnuninni, nemendur í fjölbrautarskóla voru 27% og nemendur í verkmenntaskóla voru 29%.

Aldursdreifing er nokkuð ólík eftir gerð skóla eins og sjá má á mynd 4.



Mynd 4: Aldursdreifing þátttakenda eftir gerð skóla.

Flestir nemendur á lokaári í menntaskóla voru á aldrinum 18-20 ára, í fjölbrautaskólum voru nemendur flestir á aldrinum 18-24 en aldersdreifing nemenda á lokaári er mest í verkmenntaskólum sem voru flestir á aldrinum 18-40 ára.

Alls svöruðu 148 þátttakendur af 159 spurningu um staðsetningu skólans, sjá töflu 6.

Tafla 6: Fjöldi og hlutfallsleg skipting í landshluta

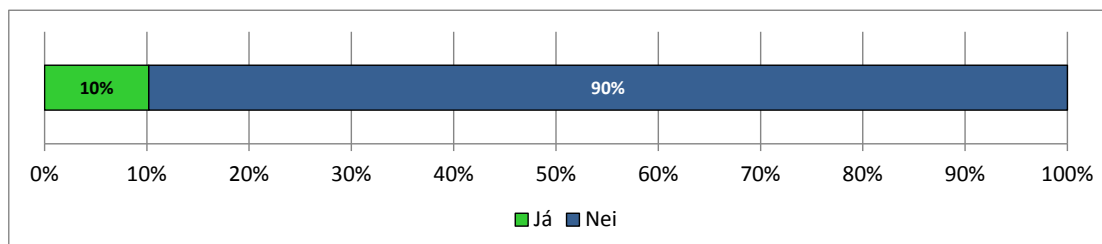
	Fjöldi	Hlutfall
Höfuðborgarsvæði	123	83%
Landsbyggð	25	17%
Samtals	148	100,0

2.2 Tengsl við leikskólakennarastarfið

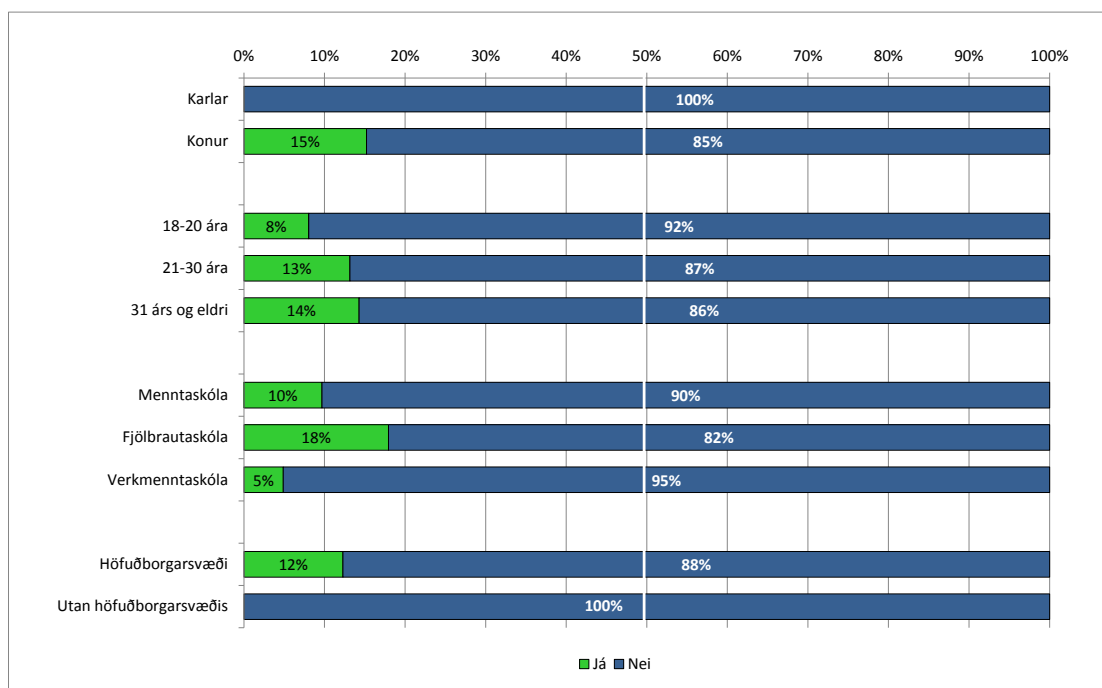
Tvær spurningar fjalla um þekkingu á störfum í leikskóla; (1) Hefur þú unnið í leikskóla? (2) Vinnur einhver í nánustu fjölskyldu þinni í leikskóla?

2.2.1 Hefur þú unnið í leikskóla?

Alls voru það 147 sem svöruðu spurningunni um hvort þeir hefðu unnið í leikskóla, sjá mynd 5.



Mynd 5: Hefur þú unnið í leikskóla?



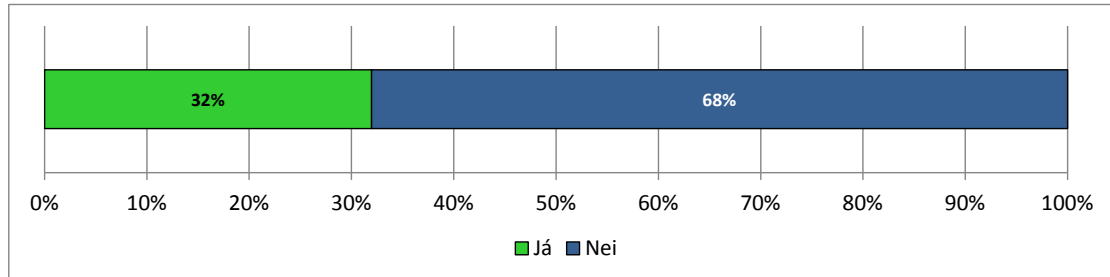
Mynd 6: Hefur þú unnið í leikskóla? Fjöldi og hlutfall svara greint eftir kyni, aldurshóp, gerð skóla og landsvæði

Enginn karl segist hafa unnið í leikskóla en 14 konur. Ekki kom tölfræðilega martækur munur á svörum eftir aldri, gerð skóla eða landsvæði en vert er að benda á að allir

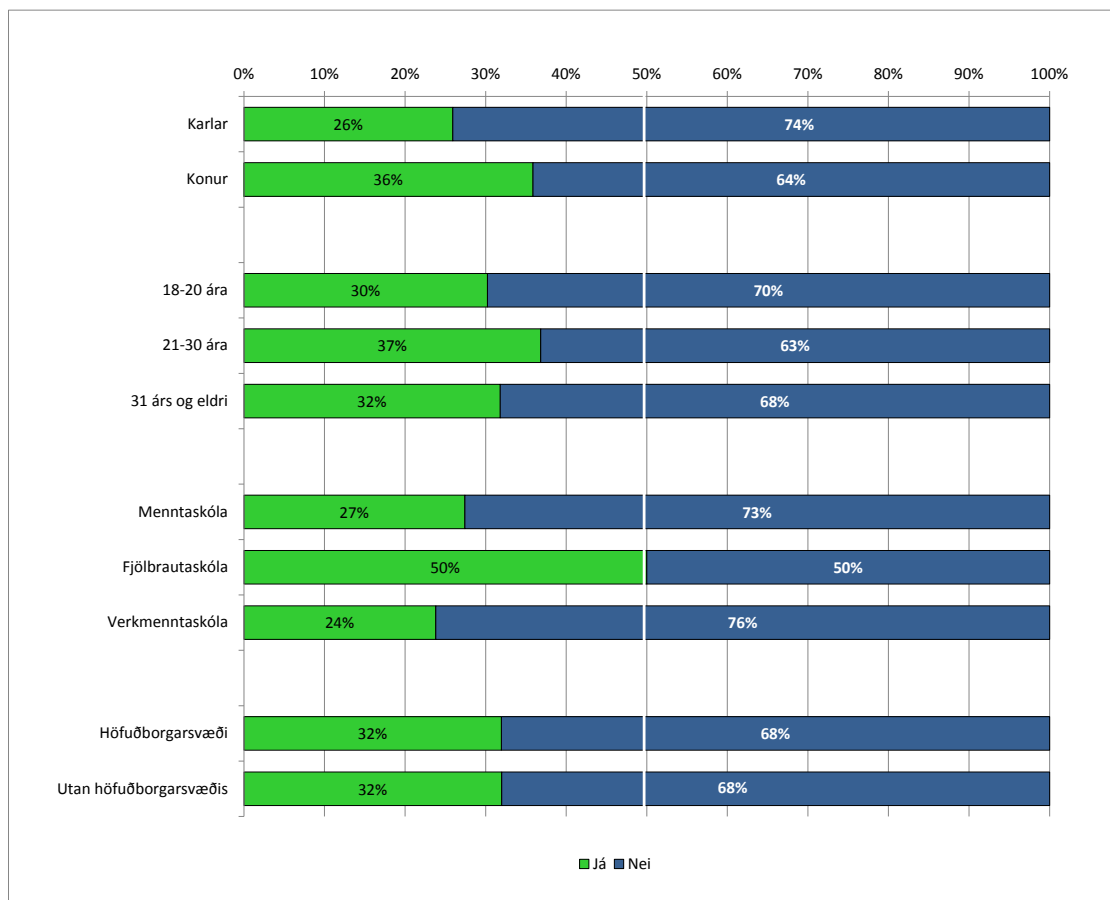
þeir sem segjast hafa unnið í leikskóla koma úr framhaldsskóla af höfuðborgarsvæðinu.

2.2.2 Vinnur einhver í nánustu fjölskyldu þinni í leikskóla?

Alls voru 147 sem svöruðu spurningunni um hvort einhver í nánustu fjölskyldu þeirra ynni í leikskóla.



Mynd 7: Vinnur einhver í nánustu fjölskyldu þinni í leikskóla?



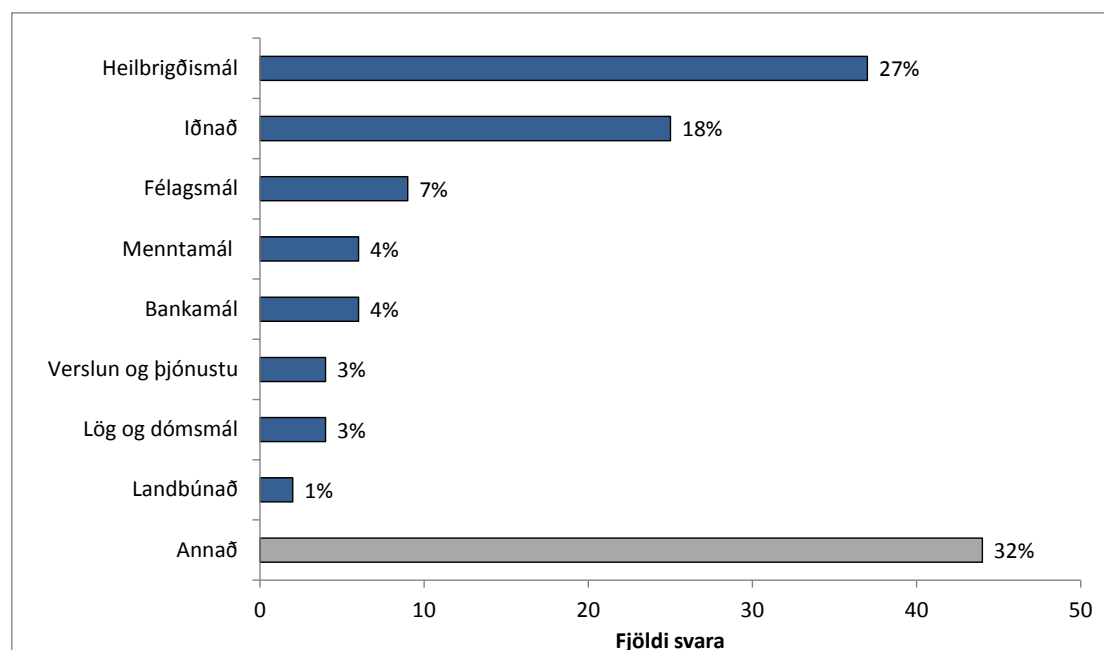
Mynd 8: Vinnur einhver í nánustu fjölskyldu þinni í leikskóla? Fjöldi og hlutfall svara greint eftir kyni, aldurshóp, gerð skóla og landsvæði

Vert er að benda á að allir þeir sem segja að einhver í þeirra nánustu fjölskyldu hafi unnið í leikskóla koma úr framhaldsskóla af höfuðborgarsvæðinu. Hlutfallslega fleiri konur (36%) en karlar (26%) eiga fjölskyldumeðlim sem vinnur í leikskóla. Meðal nemenda í fjölbrautaskóla eru um helmingur nemenda sem segjast eiga náinn fjölskyldumeðlim sem vinnur í leikskóla en í menntaskóla um 27% og verkmenntaskóla 24%. Að einhverju leyti veltur svar við þessari spurningu á því hversu vel þátttakandi er að sér um hvað nánustu fjölskyldumeðlimir starfa.

2.3 Framtíðaráform

Fjórar spurningar fjalla um framtíðaráform nemenda; (1) Hvað langar þig mest að starfa við í framtíðinni? (2) Hvaða áhrif hafa eftirfarandi þættir á val þitt um framtíðarstarf? (Veldu þrjú atriði sem þú telur þú að vegi þyngst í vali þínu á framtíðarstarfi). (3) Hversu líklegt eða ólíklegt telur þú að þú munir velja þér nám í leikskólakennarafræðum að framhaldsskólanámi loknu? (4) Hvað þyrfti til svo að þú myndir velja þér leikskólakennarastarf sem framtíðarstarf?

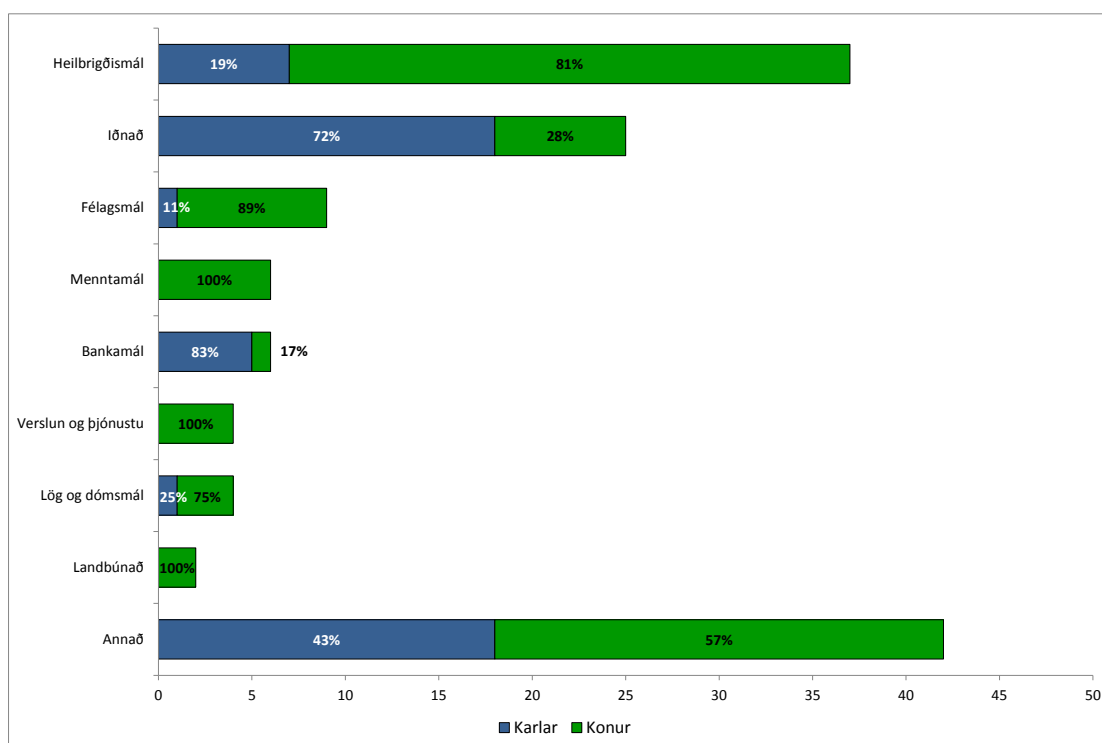
2.3.1 Hvað langar þig mest að starfa við í framtíðinni?



Mynd 9: Hvað langar þig mest að starfa í framtíðinni? Myndin sýnir bæði fjölda svara fyrir hvern valkost á xás og hlutfallslegt vægi valkosta við stöpla

Alls voru 137 þátttakendur af 159 sem svöruðu spurningu um hvað þá langaði að starfa í framtíðinni. Alls merktu 44 þátttakendur (32%) við annað. Þess utan langar flesta að starfa við heilbrigðismál (27%) og við iðnað (18%).

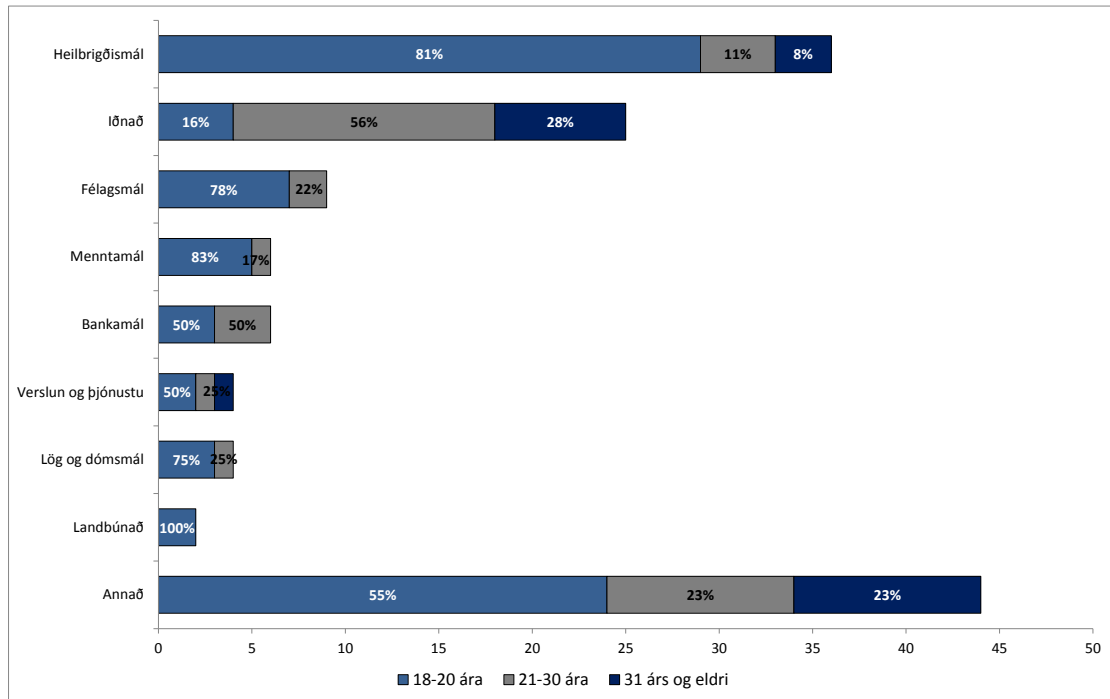
Þeir nemendur sem merktu við valkostinn „annað“ nefndu eftirfarandi sem æskileg framtíðarstörf: arkitekt, bókiðn, skapandi greinar, ferðamál, flugnám, gullsmíði, hönnun, kvikmyndaiðnaður, listgreinar, markaðssetning, tónlist, sjávarútvegur, skipstjórn, snyrtifræði, tæknimál, tölvunarfræði, verkfræði, vísindi og óákveðið.



Mynd 10: Hvað langar þig mest að starfa við í framtíðinni? Hlutfallsleg skipting eftir kyni. Myndin sýnir fjölda svara fyrir hvern valkost á x-ás og stöplur sýna hlutfallslega skiptingu svara eftir kyni

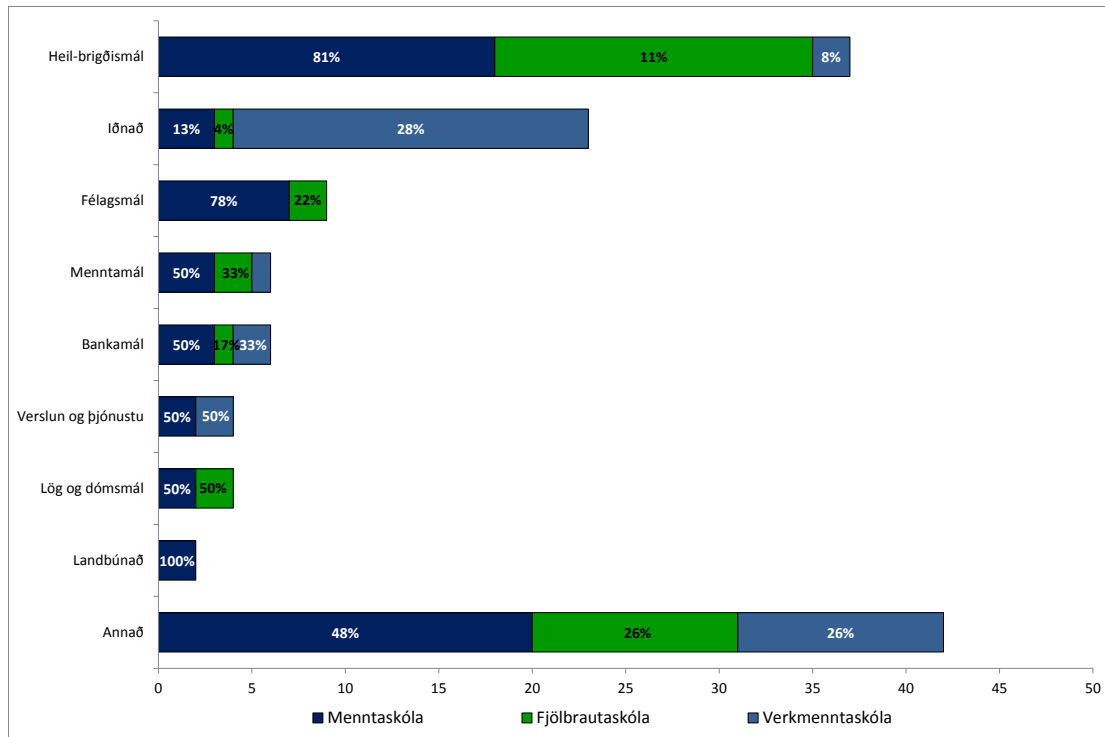
Karlar sem tóku þátt í könnuninni geta frekar hugsað sér að vinna við iðnað og bankamál en konur sem geta frekar hugsað sér að vinna við heilbrigðismál, félagsmál og menntamál. Hlutfallslega fleiri karlar en konur geta hugsað sér að starfa við iðnað (72% á móti 28%) og bankamál (83% á móti 17%). Þessari skiptingu er öfugt farið varðandi heilbrigðismál (19% á móti 81%) og félagsmál (11% á móti 89%). Eingöngu konur velja menntamál og landbúnað sem framtíðarstarf. Hér ber að hafa í

huga að fáir þátttakendur eru á bakvið sum svörin og ekki hægt að segja hvort þessi skipting endurspeglar svör framhaldsskólanema á lokaári almennt.



Mynd 11: Hvað langar þig mest að starfa við í framtíðinni? Hlutfallsleg skipting eftir aldurshópum.
 Myndin sýnir fjölda svara fyrir hvern valkost á x-ás og stöplur sýna hlutfallslega skiptingu svara eftir aldurshópi

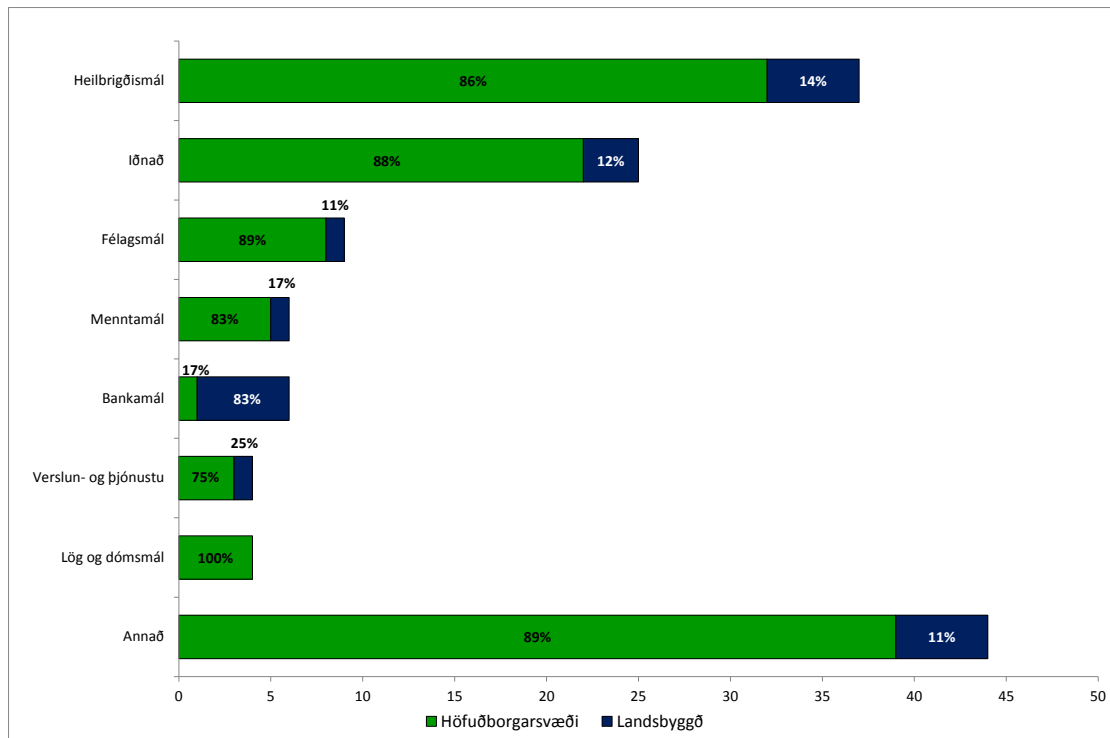
Yngri nemendur langar síður að starfa við iðngreinar í framtíðinni en eldri nemendur. Nemendur á aldrinum 18-20 ára vilja starfa við flestar starfsgreinar í framtíðinni (50-81%) en áhuginn er minnstur á því að starfa við iðnað (16%). Fólk á aldrinum 21-30 ára getur frekar hugsað sér að starfa við iðnað (56%), bankamál (50%) og annað (23%). Elstu þátttakendurnir sjá helst fyrir sér að starfa við iðnað (28%), verslun og þjónustu (25%), heilbrigðismál (8%) eða annað (23%).



Mynd 12: Hvað langar þig mest að starfa við í framtíðinni? Hlutfallsleg skipting eftir gerð skóla.

Myndin sýnir fjölda svara fyrir hvern valkost á x-ás og stöplur sýna hlutfallslega skiptingu svara eftir gerð skóla

Áhugi á framtíðarstarfi meðal nemenda eftir ólíkum skólum er í nokkru samræmi við það sem búast mætti við eftir því hvort greinar byggja frekar á bóklegri eða verklegri menntun. Menntaskólanemar hafa áhuga á að starfa við allar greinar í framtíðinni (49-78%) en hafa þó minnstan áhuga á að starfa við iðngreinar (13%). Fjölbrautaskólanema langar helst að starfa við heilbrigðismál (46%), menntamál (33%) og annað (26%). Nemendur í verkmenntaskóla hafa mestan áhuga á að starfa við iðnað (83%) og svo annað (26%).

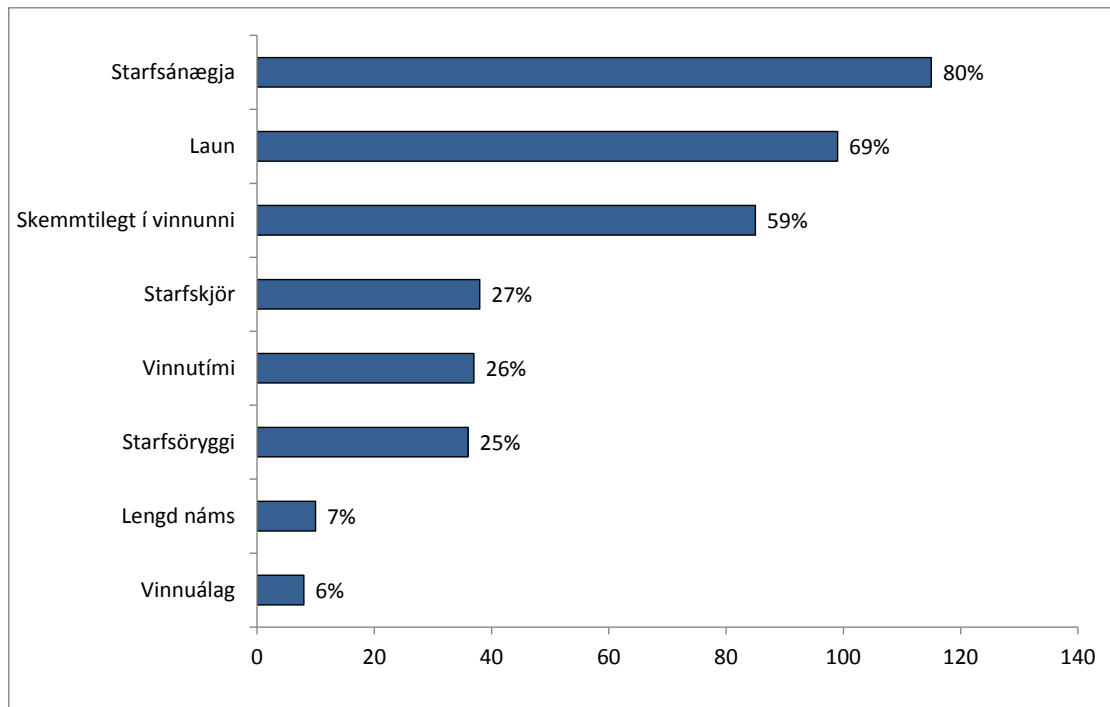


Mynd 13: Hvað langar þig mest að starfa við í framtíðinni? Hlutfallsleg skipting eftir landsvæði.
 Myndin sýnir fjölda svara fyrir hvern valkost á x-ás og stöplur sýna hlutfallslega skiptingu svara eftir því hvort framhaldsskóli er á Höfuðborgarsvæði eða á landsbyggðinni

Nemendur af höfuðborgarsvæði hafa áhuga á ólíkum störfum (75-89%) en hvað síst á því að starfa við bankamál (17%). Nemendur úr skólum af landsbyggð eru áhugasamastir um að starfa við bankamál, þar á eftir kemur verslun- og þjónusta (25%).

2.3.2 Hvaða áhrif hafa eftirfarandi þættir á val þitt um framtíðarstarf?

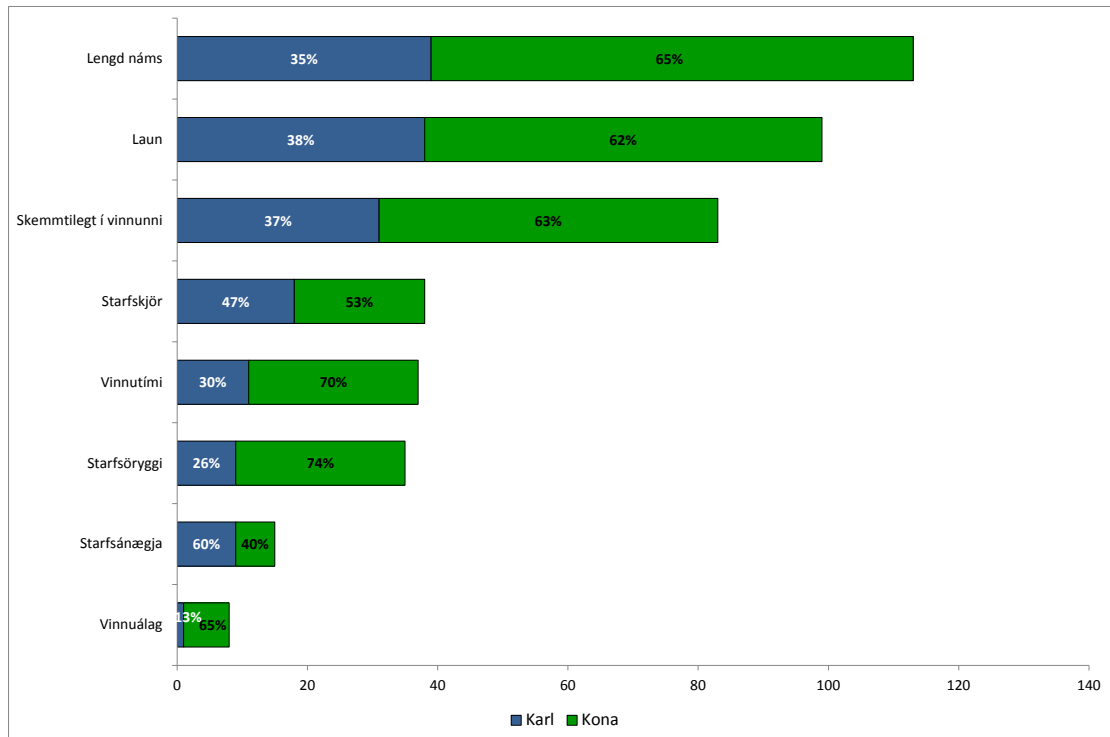
Því næst voru þátttakendur spurðir um hvaða áhrif eftirfarandi þættir hefðu á val þeirra um framtíðarstarf, þar sem átta fyrirfram gefnir svarmöguleikar voru taldir upp (sjá flokka í mynd 14). Voru þátttakendur beðnir um að velja þrjú atriði sem vægju þyngst í vali á framtíðarstarfi. Mynd 14 sýnir fjölda svara og hlutfall allra svara sem þátttakendur töldu að skipti mestu máli.



Mynd 14: Hvaða áhrif hafa eftirfarandi þættir á val þitt um framtíðarstarf?

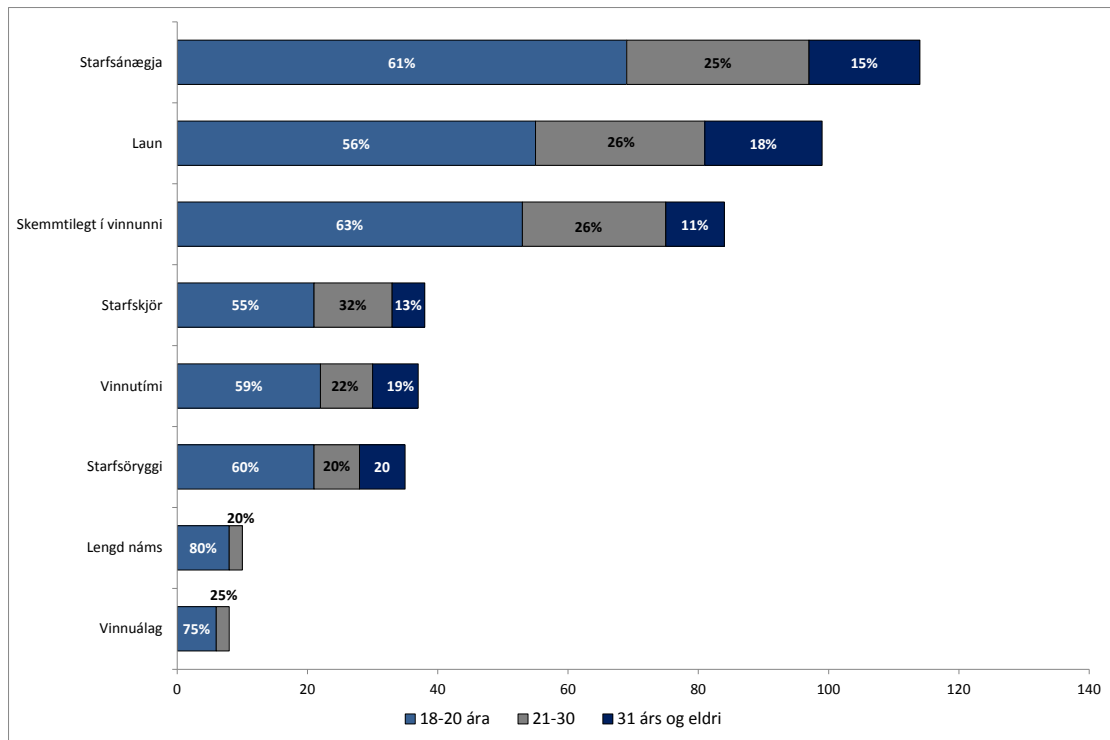
Myndin sýnir annarsvegar fjölda svara á x-ás og hinsvegar hlutfallslegt vægi svarkosta eftir þátttakendum við stöpla.

Alls voru 143 þátttakendur sem svöruðu þessari spurningu en svörin voru alls 428. Mynd 14 hér að ofan sýnir fjölda svara annarsvegar og hlutfallslega skiptingu á milli svarmöguleika eftir þátttakendum hinsvegar. Flestir nemendur telja að starfsánægja (27%), laun (23%) og að það sé skemmtilegt í vinnunni (20%) hafi mest áhrif á val á framtíðarstarfi. Lengd náms virðist ekki vega þungt við slíka ákvörðun (2%).



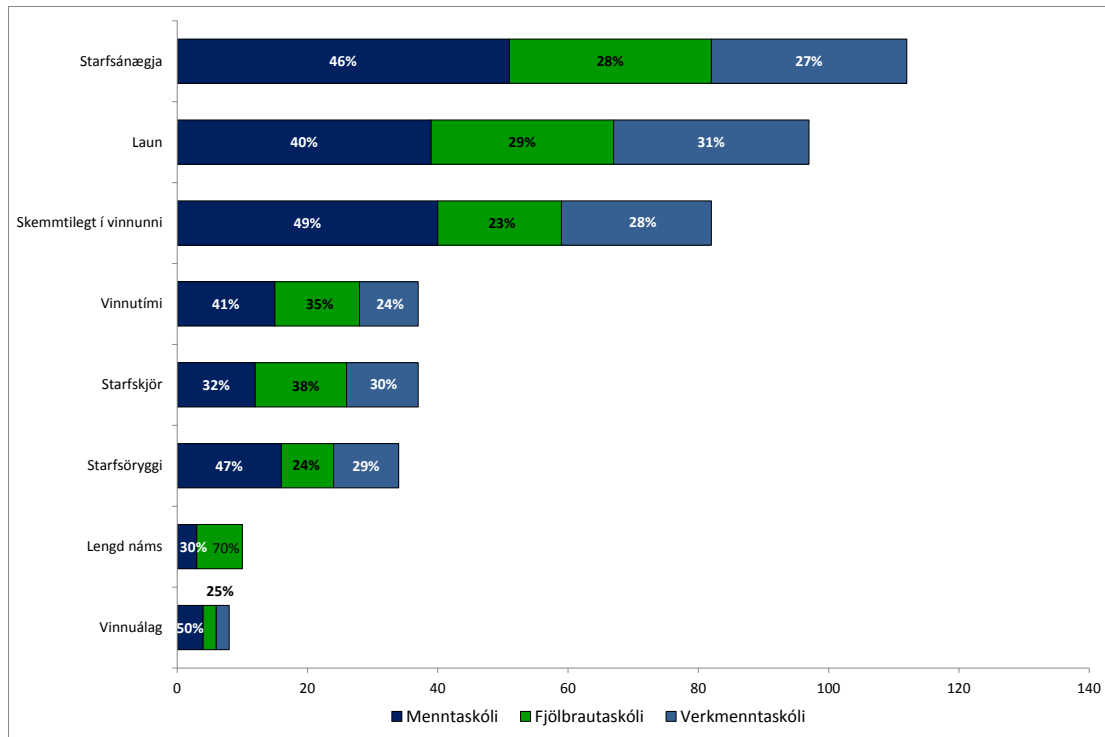
Mynd 15: Hvaða áhrif hafa eftirfarandi þættir á val þitt um framtíðarstarf? Fjöldi og hlutfallsleg skipting eftir kyni. Myndin sýnir fjölda svara fyrir hvern valkost á x-ás og stöplur sýna hlutfallslega skiptingu svara eftir kyni

Af þeim þátttakendum sem svöruðu hafa karlar heldur í huga starfsánægju (60%) og starfskjör (47%) við val á framtíðarstarfi. Konur kjósa helst starfsöryggi (74%), vinnutíma (70%), vinnuálag (65%) og lengd náms (65%).



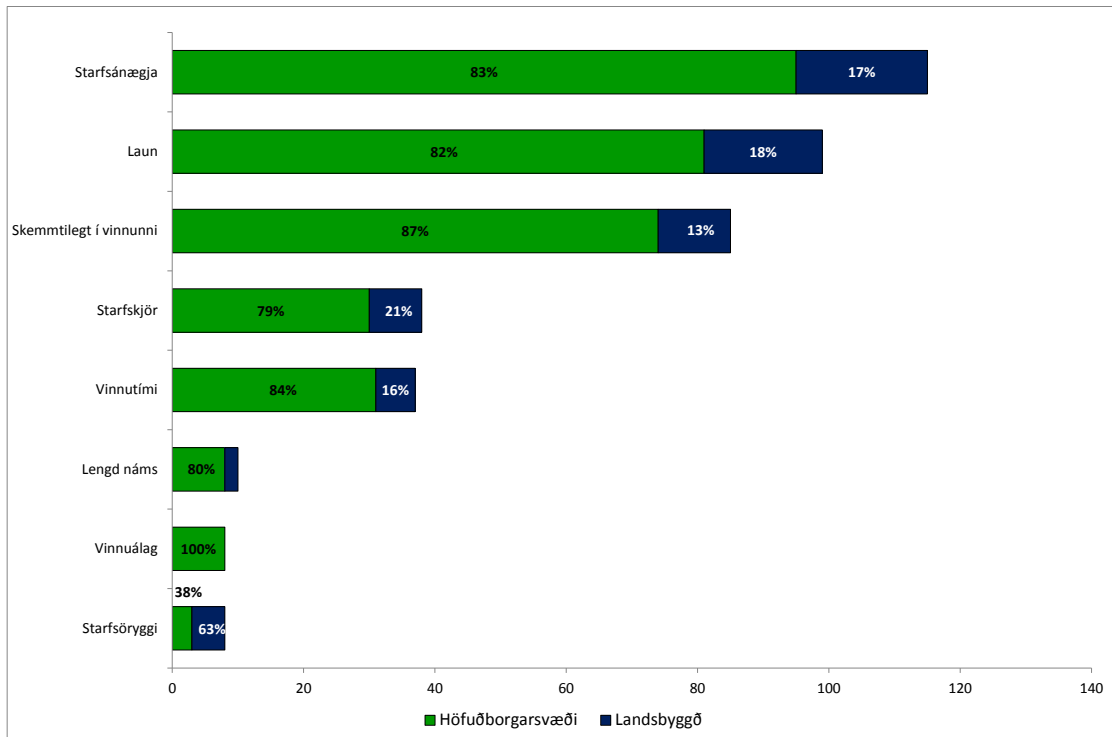
Mynd 16: Hvaða áhrif hafa eftirfarandi þættir á val þitt um framtíðarstarf? Fjöldi og hlutfallsleg skipting eftir aldurshópi. Myndin sýnir fjölda svara fyrir hvern valkost á x-ás og stöplur sýna hlutfallslega skiptingu svara eftir aldurshópi

Svör þátttakenda um hvað hefur áhrif á val um framtíðarstarf skiptast nokkuð jafnt eftir aldri utan við lengd náms og vinnuálag en þar eru helst 18-20 ára sem telja það hafa áhrif en enginn af þátttakendum 31 árs og eldri. Hafa ber í huga að mjög fáir telja það almennt hafa áhrif.



Mynd 17: Hvaða áhrif hafa eftirfarandi þættir á val þitt um framtíðarstarf? Fjöldi og hlutfallsleg skipting eftir gerð skóla. Myndin sýnir fjölda svara fyrir hvern valkost á x-ás og stöplur sýna hlutfallslega skiptingu svara eftir gerð skóla

Nemendur meta áhrif þátta á val um framtíðarstarf nokkuð jafnt eftir gerð skóla, það er ekki er munur á hlutfallslegri skiptingu svara um ólíka þætti eftir skólum nema um lengd náms og vinnuálag sem eru mjög fámennir svarhópar.

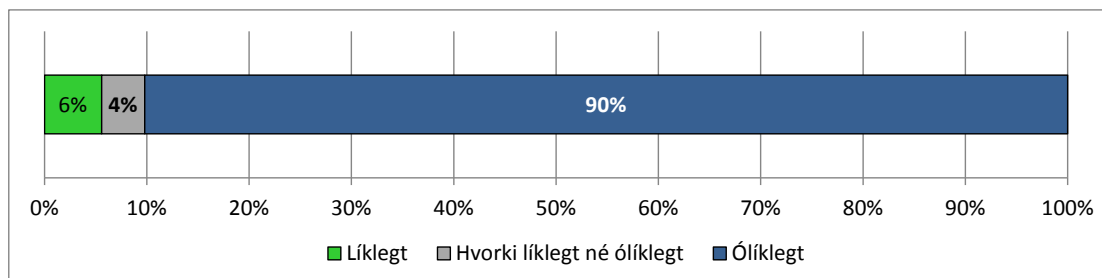


Mynd 18: Hvaða áhrif hafa eftirfarandi þættir á val þitt um framtíðarstarf? Fjöldi og hlutfallsleg skipting eftir landsvæði. Myndin sýnir fjölda svara fyrir hvern valkost á x-ás og stöplar sýna hlutfallslega skiptingu svara eftir því hvort framhaldsskóli er á höfuðborgarsvæði eða á landsbyggðinni

Nemendur meta áhrif þátta á val um framtíðarstarf nokkuð jafnt eftir því hvort framhaldsskólinn þeirra er á höfuðborgarsvæðinu eða landsbyggðinni. Með öðrum orðum þá er ekki ýkja mikill munur milli landshluta á hlutfallslegri skiptingu á svörum um áhrif ólíkra þátt. Eingöngu nemendur af höfuðborgarsvæðinu telja að vinnuálag muni hafa áhrif á val á framtíðarstarfi. Meirihluti þeirra sem velja starfsöryggi (63%) er í skólum af landsbyggðinni en hafa ber í huga að mjög fáir þátttakendur í heildina velja þessa svarkosti (innan við 10 manns).

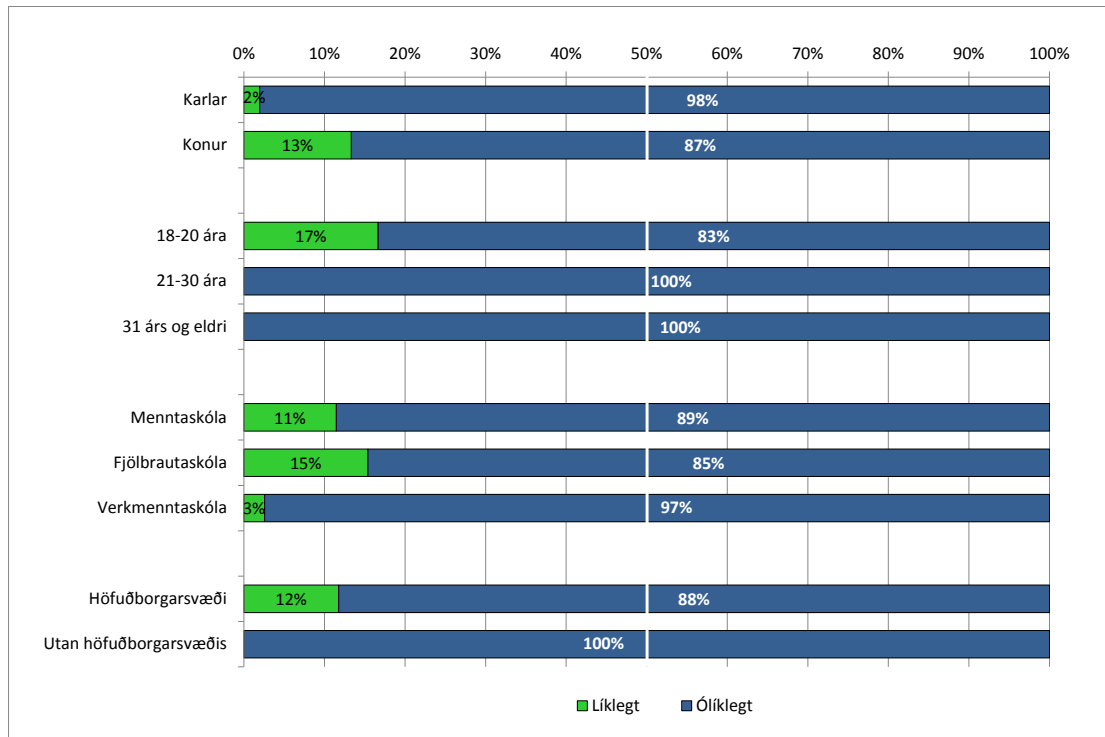
2.3.3 Hversu líklegt eða ólíklegt telur þú að þú munir velja þér nám í leikskólakennarafræðum að framhaldsskólanámi loknu?

Alls voru 143 þátttakendur sem svöruðu spurningu um hvort þeir telja líklegt að þeir muni velja nám í leikskólakennarafræðum að framhaldsskólanámi loknu.



Mynd 19: Hversu líklegt eða ólíklegt telur þú að þú munir velja þér nám í leikskólakennarafræðum að framhaldsskólanámi loknu?

Alls voru 14 manns eða 10% svarenda samanlagt sem telja það mjög líklegt, frekar líklegt eða hvorki líklegt né ólíklegt að þeir muni velja sér nám í leikskólakennarafræðum. Svarflokkarnir mjög líklegt, frekar líklegt og hvorki líklegt né ólíklegt voru sameinaðir til að skoða nánar eftir flokkum.



Mynd 20: Hversu líklegt eða ólíklegt telur þú að þú munir velja þér nám í leikskólakennarafræðum að framhaldsskólanámi loknu? Fjöldi og hlutfall svara greint eftir kyni, aldurshóp, gerð skóla og landsvæði

Við samanburð á milli hópa kemur fram munur á svörum karla og kvenna. Þeir þátttakendur sem telja koma til greina að velja sér nám í leikskólakennarafræðum eru hlutallslega fleiri konur (13%) en karlar (1%). Frekar í yngsta aldurshóp (16%) en meðal þeirra eldri (enginn), frekar í menntaskóla (11%) eða fjölbrautarskóla (15%) en verkmenntaskóla og frekar úr skóla á höfuðborgarsvæðinu (11%) en úr skóla af landsbyggðinni (enginn).

2.3.4 Hvað þyrfti til svo að þú myndir velja þér leikskólakennarastarf sem framtíðarstarf?

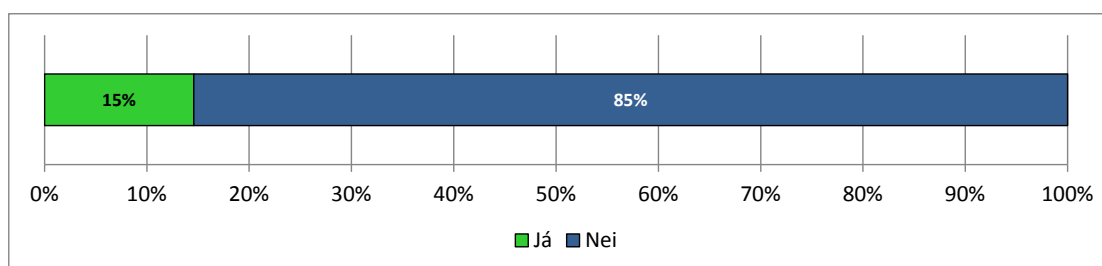
Þessi spurning var með opnum svarmöguleika og 110 þátttakendur gáfu svar þar sem algengast var að hærri/betri laun væri sögð nauðsyn þess að þeir myndu íhuga þetta nám, eða hjá 52 þátttakendum (47%). Meðal karlkyns þátttakenda voru 45% sem nefndu laun sem áhrifaþátt og meðal kvenkynsþátttakenda voru 48% sem nefndu laun sem áhrifaþátt. Einnig var oft nefnt hjá báðum kynjum að áhugi, aukin virðing

fyrir starfinu og möguleiki til starfsánægju væri það sem þyrfti til að þeir myndi velja leikskólakennarastarf sem framtíðarstarf.

2.4 Umræða og viðhorf til leikskólafræða, náms og starfa.

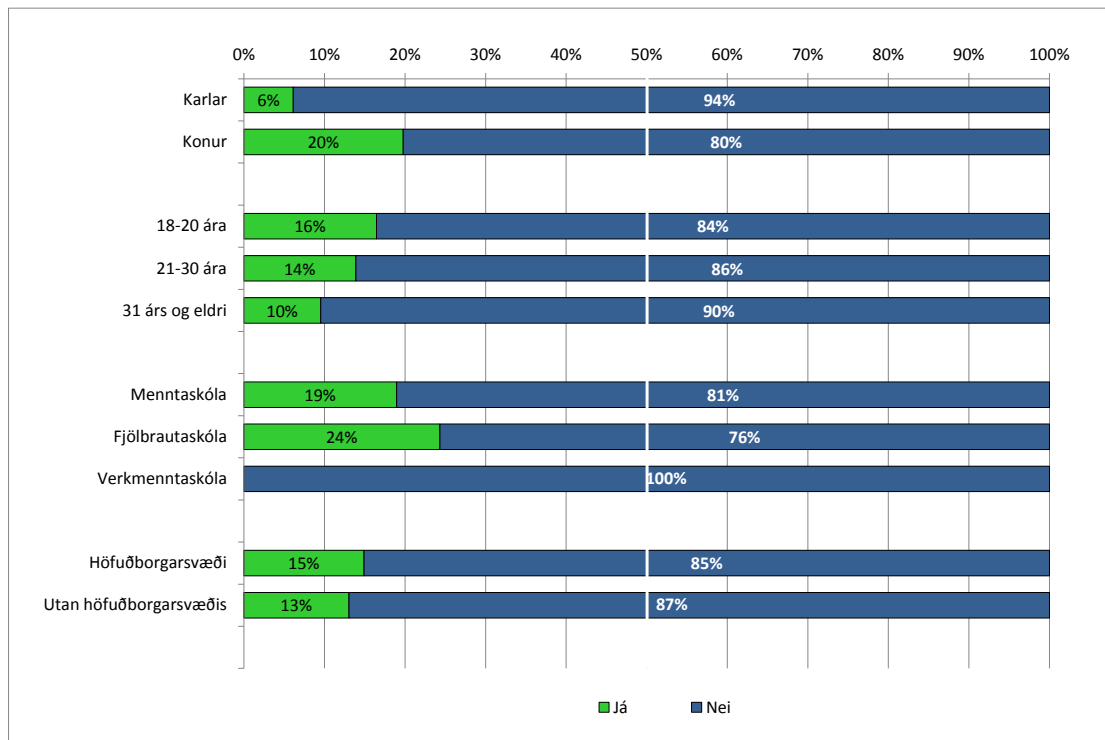
Fimm spurningar snúa að umræðu og viðhorfum til leikskólafræða, náms og starfa; (1) Hefur þú fengið kynningu á námi í leikskólafræðum? (2) Hefur farið fram umæða um störf í leikskólum í þínum skóla? (3) Hvað af eftirfarandi atriðum telur þú að séu megin verkefni leikskólakennara? (4) Hvaða heildarlaun telur þú að leikskólakennarar hafi í dag? (5) Hvað finnst þér eðlilegt að háskólanám til starfsréttinda leikskólakennara sé langt?

2.4.1 Hefur þú fengið kynningu á námi í leikskólafræðum?



Mynd 21: Hefur þú fengið kynningu á námi í leikskólafræðum?

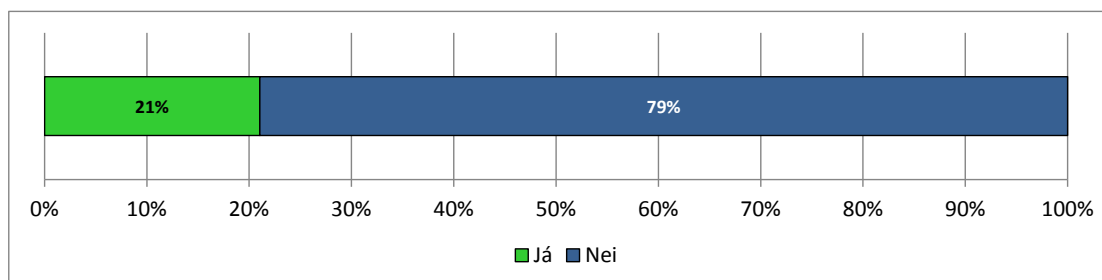
Alls voru 137 þátttakendur af 159 sem svöruðu þessari spurningu þar af voru 15% sem sögðust hafa fengið kynningu á námi í leikskólafræðum en 85% kannast ekki við að hafa fengið slíka kynningu.



Mynd 22: Hefur þú fengið kynningu á námi í leikskólafræðum? Fjöldi og hlutfall svara greint eftir kyni, aldurshóp, gerð skóla og landsvæði

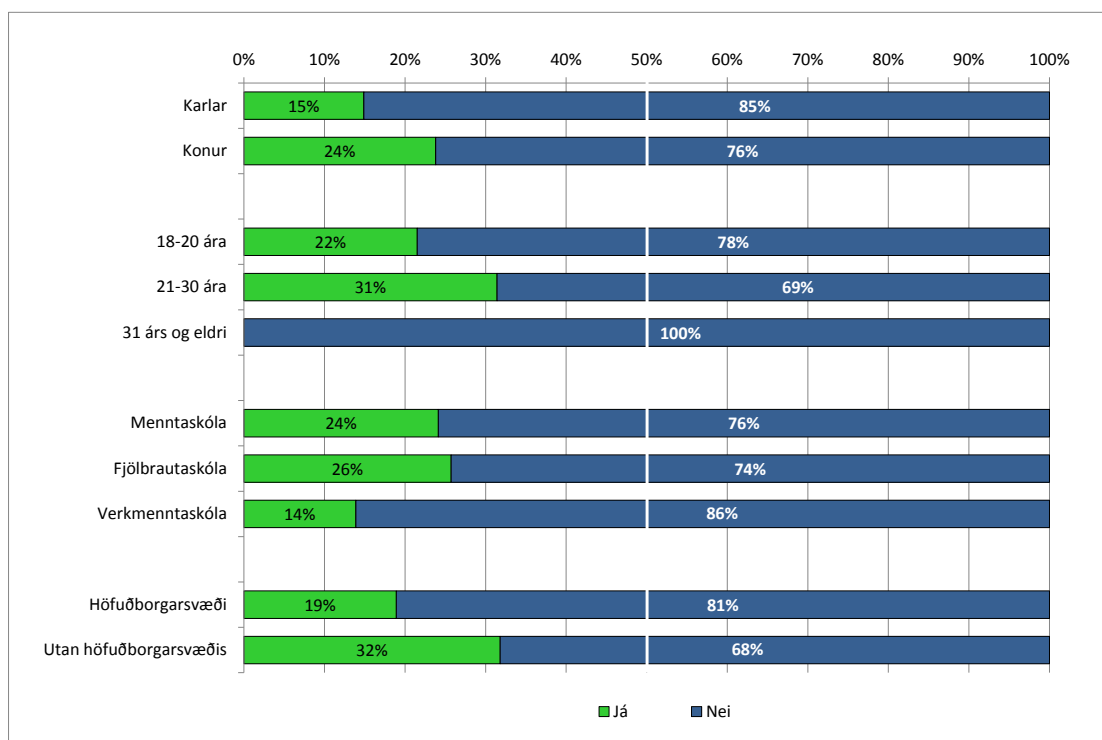
Af þeim nemendum sem kannast við að hafa fengið kynningu á námi í leikskólafræðum eru hlutfallslega fleiri konur (20%) en karlar (6%). Tölfræðilega marktækur munur kemur fram á svörum karla og kvenna með $\chi^2(1,135) = 4,6$ $p=0,032$. Ekki er greinanlegur munur á svörum eftir aldri en á bilinu 10-16% segjast hafa fengið kynningu á námi í leikskólafræðum eftir ólíkum aldurshópi. Enn fremur eru þeir nemendur sem fengið hafa kynningu um námið annað hvort í menntaskóla (19%) eða fjölbrautaskóla (24%). Ekki er hlutfallslegur munur á því hvernig þátttakendur svara eftir því hvort þeir eru í skóla á höfuðborgarsvæðinu eða á landsbyggðinni.

2.4.2 Hefur farið fram umræða um störf í leikskólum í þínum skóla?



Mynd 23: Hefur farið fram umræða um störf í leikskólum í þínum skóla?

Alls voru 133 þátttakendur af 159 sem svöruðu spurningu um hvort umræða um störf í leikskóla hafi farið fram í þeirra skóla. 21% svöruðu því játandi en 79% neitandi.



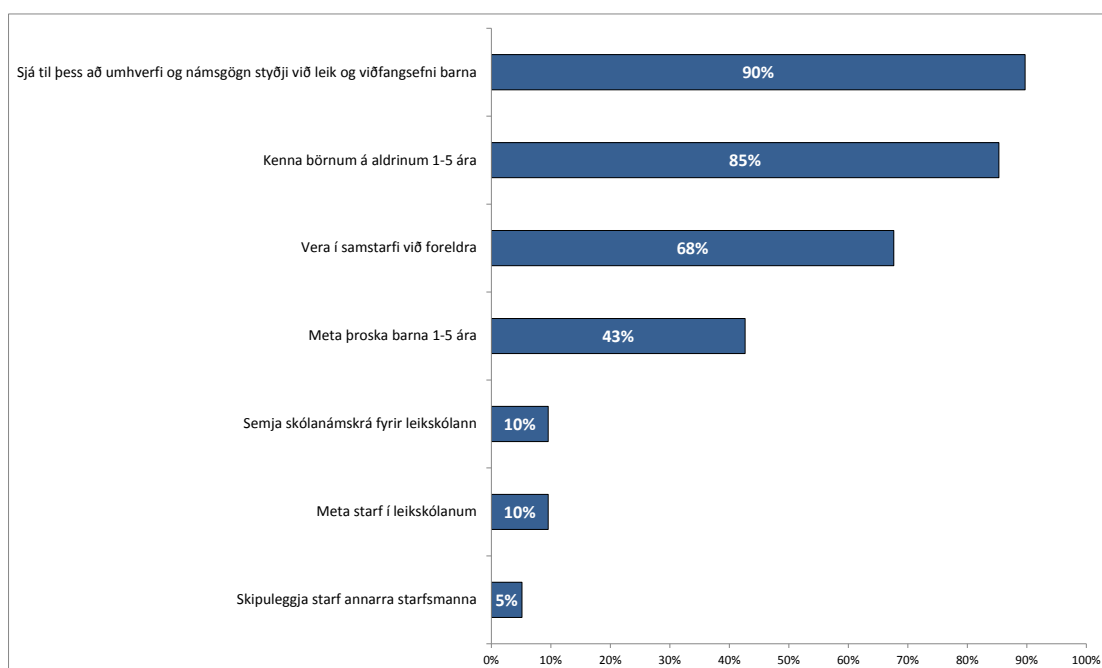
Mynd 24: Hefur farið fram umræða um störf í leikskólum í þínum skóla, fjöldi og hlutfall svara greint eftir kyni, aldurshóp, gerð skóla og landsvæði.

Konur (24%) tilgreina frekar að umræða hafi farið fram um störf í leikskólum í þeirra skóla en karlar (15%). Hlutfallslega fleiri á aldrinum 21-30 ára (31%) kannast við að umræða hafi farið fram um störf í leikskólum í þeirra skóla en á aldrinum 18-20 ára (22%). Enginn þátttakenda á aldrinum 31 árs og eldri svarar þessari spurningu játandi. Þegar nemendum er skipt eftir gerð skóla kemur í ljós að nemendur í öllum

skólum kannast við að umræða um störf í leikskólum hafi farið fram í þeirra skóla. Hlutfallslega fleiri þó í fjölbrautaskóla (26%) og menntaskóla (24%) en í verkmenntaskóla (14%). Hlutfallslega fleiri utan höfuðborgarsvæðis (32%) hafa heyrt umræðu um störf í leikskóla í sínum skóla en á höfuðborgarsvæðinu (19%).

2.4.3 Hvað (af eftirfarandi atriðum) telur þú að séu megin verkefni leikskólakennara?

Þátttakendur voru einnig spurðir hver af eftirfarandi atriðum væru meginverkefni leikskólakennara, þar sem gefnir voru upp sjö svarmöguleikar (sjá mynd 25), 136 þátttakendur svöruðu þessar spurningu. Voru þátttakendur beðnir um að velja þrjú atriði sem þeir teldu að vægu þyngst í starfi leikskólakennara. Mynd 25 sýnir hlutfallslegt vægi upptalinna atriða hjá þátttakendum.

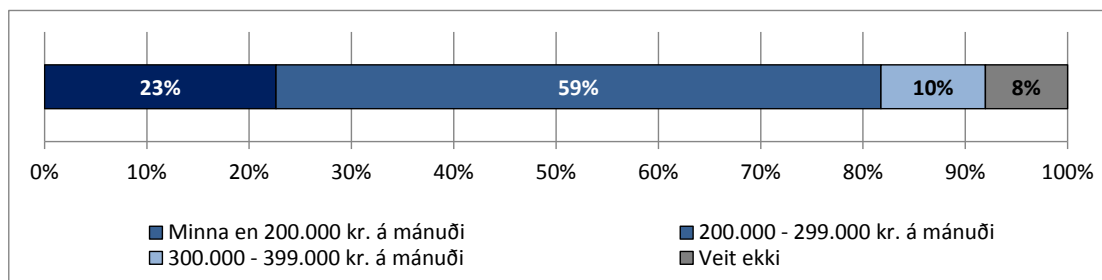


Mynd 25: Hvað (af eftirfarandi atriðum) telur þú að séu megin verkefni leikskólakennara?

Þátttakendur töldu að meginverkefni leikskólakennara væru að sjá til þess að umhverfi og námsgögn styðji við leik og viðfangsefni barna (90%), að kenna börnum (85%) og að vera í samstarfi við foreldra (68%).

2.4.4 Hvaða heildarlaun telur þú að leikskólakennarar hafi í dag?

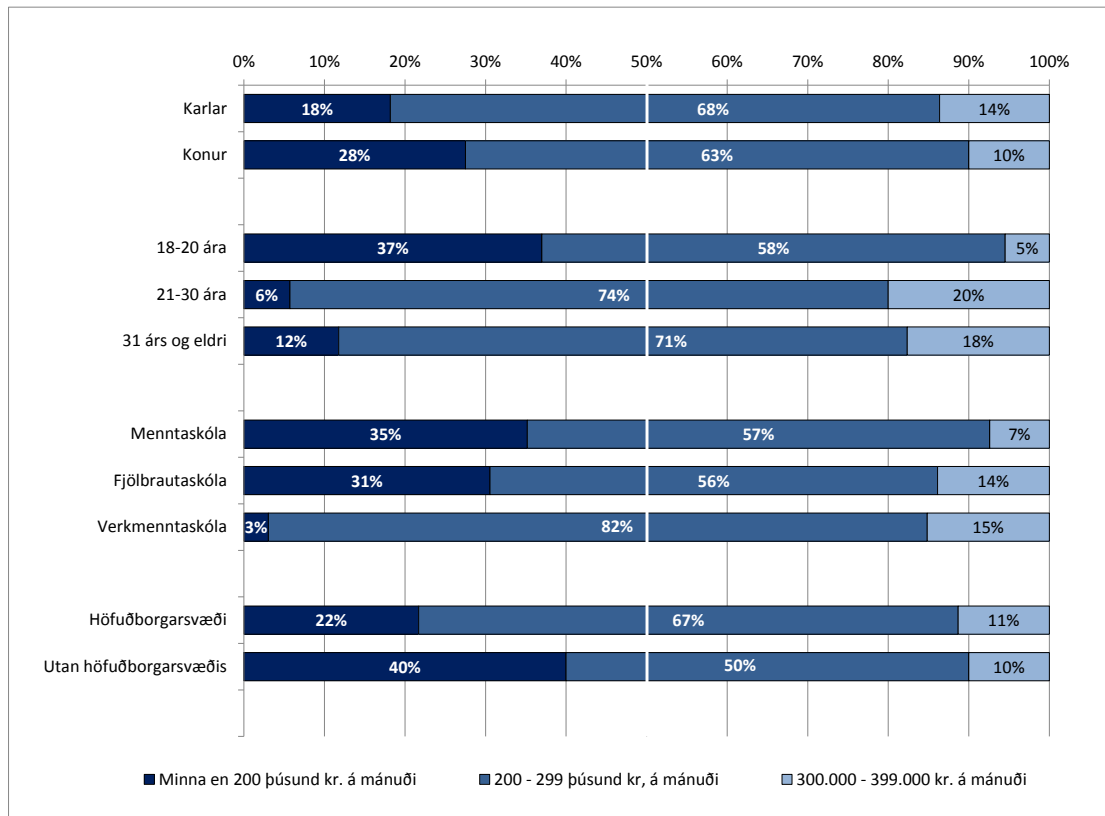
Nemendur voru spurðir hvað þeir teldu að væru mánaðarlaun leikskólakennara í dag þar sem gefnir voru fimm svarmöguleikar og má sjá niðurstöðurnar á mynd 26. Fjöldi nemenda sem svöruðu spurningunni var 137. Enginn þátttakandi hakaði við möguleikann á 400.000 til 499.000 krónur á mánuði eða 500.000 kr. eða meira á mánuði.



Mynd 26: Hvaða heildarlaun telur þú að leikskólakennarar hafi?

Samkvæmt kjarakönnun starfsmannafélags Reykjavíkurborgar fyrir árið 2012 voru meðaltals heildarlaun leikskólakennarar 324 þúsund á mánuði. Samkvæmt því mætti ætla að rétt svar við þessari spurningu væri 300.000 – 399.000 kr á mánuði sem aðeins 10% þátttakendanna merktu við. Mætti því ætla að margir þátttakendur í könnuninni gerðu ráð fyrir enn lægri launum þessarar starfsstéttar en raunin er í dag. Þessar niðurstöður gefa sterkar vísbendingar um ástæður þess að svo fáir nemendur á lokaári í framhaldsskólum hafa áhuga á að fara í nám í leikskólakennarafræðum þar sem val á námsleiðum virðist að miklu leyti tengt launakjörum.

Skoðað var nánar hvort mat nemenda á heildarlaunum leikskólakennara væri ólíkt eftir kyni, aldri, gerð skóla og eftir því hvort þeir stunda nám í framhaldsskóla á höfuðborgarsvæðinu eða utan þess. Við samanburðinn voru undanskilin 11 svör þeirra sem merktu við "veit ekki".



Mynd 27: Hvaða heildarlaun telur þú að leikskólakennarar haf?, Fjöldi og hlutfallsleg skipting svara eftir kyni, aldurshópi, gerð skóla og landsvæði

Þegar svör þátttakenda eru skoðuð nánar kemur fram munur á svörum eftir meðal annars aldurshópi og gerð skóla.

Yngri nemendur framhaldsskóla virðast vanmeta laun leikskólakennara enn frekar en eldri þátttakendur. Um 37%, 18-20 ára nemenda telja mun frekar að heildarlaun leikskólakennara séu *minna en 200 þúsund* á mánuði en þeir sem eru 21-30 ára (5%) eða 31 árs og eldri (12%). Hlutfallslega flestir nemendur telja eins og fram hefur komið að launin séu á bilinu *200-299 þúsund* á mánuði, 58% þeirra sem eru á aldrinum *18-20 ára* telja að mánaðarlaun séu á þessu sama bili, 74% á aldrinum *21-30 ára* og 71% þeirra sem eru *31 árs og eldri*.

Um 5% nemenda á aldrinum 18-20 ára leggja raunhæft mat á heildarlaun leikskólakennara (300-399 þúsund krónur á mánuði), um 20% nemenda á aldrinum 21-30 ára og 18% þeirra sem eru 31 árs og eldri. Afar lágt hlutfall nemenda leggur

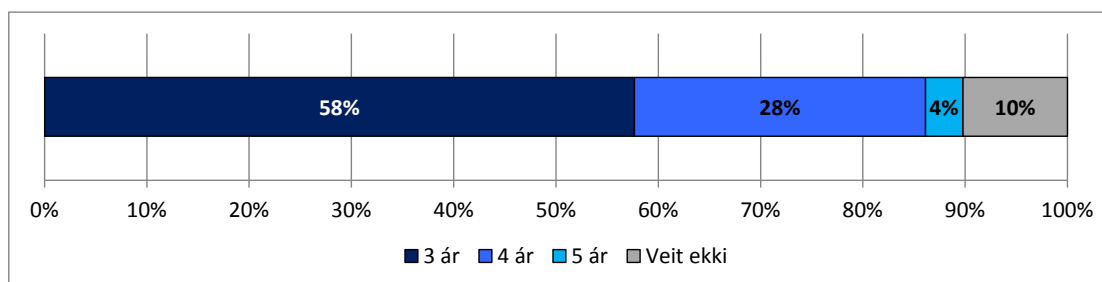
raunhæft mat á heildarlaun leikskólakennara og því ástæða til að athuga frekar hvað gæti legið að baki. Ef miðað er við þessar niðurstöður er full ástæða að upplýsa framhaldsskólanema um raunveruleg launakjör leikskólakennara í átaki til eflingar leikskólakennaranáms.

Nemendur í mennta- og fjölbrautaskólum vanmeta frekar laun leikskólakennara en nemendur í verkmenntaskólum. Ætla má að nemendur menntaskóla og fjölbrautaskóla séu líklegri til að velja leikskólakennaranám en þeir sem eru í verkmenntaskólum. Vanmat á launum meðal þessara nemenda gæti því haft meiri áhrif á val á framtíðarnámi. Um 35% menntaskólanema og 31% fjölbrautaskólanema telja að heildarlaun leikskólakennara séu lægri en 200 þúsund krónur á mánuði. Nemendur í verkmenntaskóla telja frekar að laun séu á bilinu 200- 299 þúsund en 82% þeirra haka við þennan svarmöguleika. Um 57% menntaskólanema og 56% fjölbrautarskólanema telja að launin séu á bilinu 200-299 þúsund krónur á mánuði.

Nemendur í menntaskóla leggja rétt mat á laun leikskólakennara í um 7% tilvika, 14% nemenda á aldrinum 21-30 ára og 15% nemenda 31 árs og eldri.

2.4.5 Hvað finnst þér eðlilegt að háskólanám til starfsréttinda leikskólakennara sé langt?

Að lokum voru þátttakendur spurðir hvað þeir teldu eðlilegt að háskólanám til starfsréttinda í leikskólakennarafræðum ætti að vera langt.



Mynd 28: Hvað finnst þér eðlilegt að háskólanám til starfsréttinda leikskólakennara sé langt?

Alls voru 137 þátttakendur sem svöruðu spurningunni. Flestir töldu að eðlileg námslengd til starfsréttinda ætti að vera 3 ár í háskóla eða 58%, um 28% telja eðlilegt

að háskólanám til starfsréttinda séu 4 ár en aðeins 4% telja 5 ár eðlilega lengd til starfsréttinda.

3 SAMANTEKT

Könnun þessi gefur vísbendingar¹ um að umræðan í samfélaginu um starf og starfskjör leikskólakennara sé nokkur, en sú umræða virðist ekki vera hvetjandi fyrir ungt fólk til að velja sér leikskólann sem starfsvettvang. Hægt er velta fyrir sér hvað er hægt að gera til að vekja áhuga ungs fólk fyrir því að starfa á þessum vettvangi og gefur könnun þá helst vísbendingar að kynna þarf námið inn í skólum, þar sem vísbending er um að fáir nemendur hafa fengið kynningu á því hvaða starf fer fram innan þessa fags. Auk þess gefur könnunin vísbendingar um að nemendur hafa óljósa hugmynd um launakjör starfsstéttar, eingöngu um að launin eru lág, sem bendir til þess að umræðan um starfið í fjölmiðlum hafi að mestu leyti snúgist um lág laun. Um 5% nemenda á aldrinum 18-20 ára leggja raunhæft mat á heildarlaun leikskólakennara (300-399 þúsund krónur á mánuði), um 20% nemenda á aldrinum 21-30 ára og 18% þeirra sem eru 31 árs og eldri.

Könnunin gaf einnig vísbendingu um að nemendur töldu þörf á að auka virðingu á starfinu til að telja það ákjósanlegan starfsvettvang. Segja má því að verðugt verkefni liggi fyrir samráðshóp um eflingu vitundar um starf leikskólakennara sem felst í að vinna að jákvæðri umfjöllun um starfið í leikskólum, koma á framfæri umræðu um launakjör starfstéttarinnar, að herja þurfi á staðalmyndir og hlutverk kynjanna ásamt því að upplýsa framhaldskólanema hvaða möguleikar starfið hefur að gefa með sem dæmi starfskynningum í framhaldskólum.

¹ Ekki er hægt að álykta út frá niðurstöðu þessa könnunar þar sem svarhlutfall er ekki það mikið að það gefi heildar mynd af þýði. Þar af leiðandi verður að hafa hugfast að þessi könnun gefur eingöngu vísbendingar um stöðu mála.

