

Skýrsla nefndar um
staðsetningu nýrra
framhaldsskóla

Menntamálaráðuneytið
2006

Menntamálaráðuneytið : skýrslur og álitsgerðir

Maí 2006

Útgefandi: Menntamálaráðuneytið
Sölvhólgötu 4
150 Reykjavík
Sími: 545 9500
Bréfasími: 562 3068
Netfang: postur@mrn.stjr.is
Veffang: www.mrn.stjr.is

Umbrot og
textavinnsla: Menntamálaráðuneytið

Ljósrit

© 2006 Menntamálaráðuneytið

Efnisyfirlit

Inngangur	6
Meginniðurstöður	6
I. Forsendur fyrir stofnun framhaldsskóla	8
II.1. Sjónarmið nærþjónustu	8
II.2. Hagrænar og rekstrarlegar forsendur	9
II.3. Byggðasjónarmið	10
II.4. Námsframboð og gæði	10
II. Íslenskir framhaldsskólar – lýsing	12
II.1. Núverandi fjöldi framhaldsskóla, staðsetning og rekstrarform	12
II.2. Nemendafjöldi	14
II.3. Húsnæði, heimavistir	15
II.4. Námsframboð, bóknám, starfsnám	16
II.5. Starfsmannamál	17
II.6. Kennsluform, dagskóli, dreifnám/fjarnám, kvöldskóli	18
II.7. Rekstur	19
III. Nemendafjöldi og upptökusvæði framhaldsskóla	21
III.1. Upptökusvæði skóla, afmörkun	23
III.2. Fjöldi grunnskólanemenda, skólasókn	25
III.3. Byggðapróun	27
IV Athugun á þörf fyrir nýja skóla	29
IV.1. Reykjavík	30
IV.1.1. Reykjavík vestan Elliðaána	31
IV.1.2. Breiðholt (109, 110, 111)	33
IV.1.3. Borgarholtsskóli, Mosfellsbær (112, 113, 116, 270)	34
IV.2. Vesturland	36
IV.3. Vestfirðir	37
IV.4. Norðurland vestra	38
IV.5. Eyjafjörður	39
IV.6. Norðurland austan Eyjafjarðar	40
IV.7. Austurland – Múlasýslur	41
IV.8. Austur-Skaftafellssýsla	42
IV.9. Vestur-Skaftafellssýsla og Rangárvallasýsla	43
IV.10. Suðurland	44
IV.11. Vestmannaeyjar	45
IV.12. Reykjanes	46
IV.13. Hafnarfjörður	47
IV.14. Garðabær og Bessastaðahreppur	48
IV.15. Kópavogur	49

Myndaskrá

Mynd 1 Framhaldsskólar utan Reykjavíkursvæðis sýndir í þremur stærðarflokkum. ...	12
Mynd 2 Skólar í Reykjavík, Kópavogi, Garðabæ og Hafnarfirði	13
Mynd 4 Fjöldi nemenda í framhaldsskólum 2005	14
Mynd 5 Húsrymi framhaldsskóla í fermetrum 2005	15
Mynd 6 Munur á raunhúsnæði og reiknuðu húsnæði skólanna	16
Mynd 7 Fjöldi nemenda í fjarnámi 1997-2005	18
Mynd 8 Höfðatölur nemenda framhaldsskóla eftir kennsluformi	18
Mynd 9 Ársnemendur framhaldsskóla 2005 eftir kennsluformi	19
Mynd 10 Afkoma framhaldsskólanna árið 2005	19
Mynd 11 Áætlað framlag á ársnemanda framhaldsskólanna skv. útgjaldahorfum ársins 2007	20
Mynd 12 Myndin sýnir þróun nemendafjölda upp úr grunnskólum inn í framhaldsskóla og stærð þeirra árganga sem eru nú í skóla	25
Mynd 13 Spá um nemendur í framhaldsskólun 2006 – 2014	26

Mynd 14 Forsendublað nemendaspár	27
Mynd 15 Súlluritt innritunargetu framhaldsskólanna 2005 og 2006.....	29
Mynd 17 Íbúafjöldi í Reykjavík eftir póstnúmerum samanborinn við fjölda grunnskólanema í sömu númerum.....	30
Mynd 18 Innritunargeta vestan Elliðaáa miðuð við nemendur á svæðinu.	31
Mynd 19 Væntanleg þróun nemendafjölda í Reykjavík vestan Elliðaáa.....	32
Mynd 20 Aldurssúla 0-19 ára íbúa eftir póstnúmerum í Reykjavík. Sjá fylgiskjalaröð 4.	32
Mynd 21 Innritunargeta FB miðuð við skóla vestan Elliðaáa, sbr. mynd 17.	33
Mynd 22 Sjá einnig mynd 20. Súllum fyrir Borgarholtsskóla hefur verið bætt við.	34
Mynd 23 Lögheimili nemenda Borgarholtsskóla 2004	35
Mynd 24 Fjöldi í árgangi grunnskóla á Vesturlandi 2002-2015.....	36
Mynd 25 Inntökugeta (bláar súlur) nokkurra skóla á Norðurlandi miðuð við grunnskólanemendur (rauðar súlur) á upptökusvæðum viðkomandi skóla. ...	40
Mynd 26. Væntanlegir grunnskólaárgangar í Austur Skaftafellssýslu	42
Mynd 27 Samanburður á hlutdeild Reykjavíkur og Rangarvalla- með Vestur-Skaftafellssýslu í heildaríbúafjölda landsins og þróun hennar frá 1990. Sjá fylgiskjalaröð 2.....	43
Mynd 28 Nemendapróun á Suðurlandi að óbreyttri aldurssamsetningu íbúanna til 201544	
Mynd 29 Vestmannaeyjar, væntanlegir grunnskólaárgangar upp í framhaldsskóla....	45
Mynd 30 Flensborgarskóli, lögheimili nemenda 2004.....	47
Mynd 31 Garðabær, lögheimili nemenda 2004.....	48
Mynd 32 Kópavogur, lögheimili nemenda 2004.....	49

Fylgiskjalaskrá

Með skýrslunni eru fylgiskjöl. Annars vegar eru þau (fskj. 1-16) heft með aðaltextanum og hins vegar fylgir úrvinnsla á þeim í sérheftum (fylgiskjalaraðir 1-8) sem vegna umfangs fylgja almennt ekki skýrslunni.

1. Fjöldi grunnskólanema sem komu upp úr grunnskólum 2002-2004 og fjöldi sem vænta má 2006-2015 eftir upptökusvæðum framhaldsskóla.
2. Brautir aðalnámskrár fyrir framhaldsskóla og framlög til þeirra skv. reiknilíkani.
3. Þróun mannfjölda eftir hverfum í Reykjavík 1997-2005.
4. Mannfjöldi eftir sveitarfélögum 10. desember 1990-2004 (Endanlegar tölur).
5. Lífandi fæddir eftir sveitarfélögum 1991-2005.
6. Grunnskólar í gagnagrunni Hagstofu Íslands vegna nemendatals hausts 2005 (jan. 2006) og skipting þeirra á svæði.
7. Mannfjöldi 2004 og 2005 eftir póstnúmerum niður á skólasvæði.
8. Nemendatölur grunnskóla skv. Hagstofu haust 2005 varpað yfir á innritunarár fram til 2015.
9. Grunn gögn til samanburðar á áætlaðri innritun og rauninnritun í framhaldsskóla 2005 og reiknuð þörf hvers skólasvæðis fyrir pláss í framhaldsskólum.
10. Súlluritt yfir gögn fylgiskjals 9.
11. Skipting nemenda framhaldsskóla 2004 á póstnúmer / upptökusvæði skv. Hagstofu Íslands.
12. Hlutfallstölur nemenda framhaldsskóla 2004 á póstnúmer / upptökusvæði skv. Hagstofu Íslands.
13. Mannfjöldi á upptökusvæðum framhaldsskóla 2004, fjöldi einstaklinga af svæðunum í námi (höfðatala), fjöldi í viðkomandi skólum og hlutföll.
14. Hlutfall innritunar í framhaldsskóla af höfðatölu Hagstofu og uppgjörstölu reiknilíkans fyrir 2005, eftir skólum – spálíkan – gerð A með rauntölum allra skólanna (dálkur K).
15. Hlutfall innritunar í framhaldsskóla af höfðatölu Hagstofu og uppgjörstölu reiknilíkans fyrir 2005, eftir skólum – spálíkan – gerð B með spátölum fyrir skóla í lituðu línunum (dálkur K).
16. Húsnæðisforsendur í reiknilíkani 2006

- Röð 1. Skipting rekstrarframlaga til framhaldsskólanna eftir tegundum framlaga reiknilíkans.
- Röð 2. Breytingar á íbúatölu svæða sem hlutfall af íbúatölu landsins í heild.
- Röð 3. Þróun nemendatalna í grunnskólum á upptökusvæðum framhaldsskólanna fram til 2014 miðað við núverandi nemendafjölda í 1. – 10. bekk.
- Röð 4. Aldurspíramídar skólasvæða og póstnúmerasvæða (upptökusvæða).
- Röð 5. Hvaðan koma umsóknir til framhaldsskólanna?
- Röð 6 Hvert sækja nemendur tiltekinna skólasvæða.?
- Röð 7 Aldursskipting nemenda framhaldsskólanna í upphafi vorannar 2006, skv. skráningu í Innu.
- Röð 8 Innritaðir í framhaldsskóla eftir skólum og lögheimilum (skólasvæðum / póstnúmerum).

Inngangur

Menntamálaráðherra setti í mars 2006 á stofn starfshóp til að yfirfara og meta kosti þá sem til staðar eru varðandi byggingu nýrra framhaldsskóla. Starfshópnum var ætlað að skoða sérstaklega kosti á höfuðborgarsvæðinu og við utanverðan Eyjafjörð.

Starfshópin skipuðu eftirtaldir starfsmenn menntamálaráðuneytis: Aðalsteinn Eiríksson, Arnór Guðmundsson, Jón Þór Ragnars og Þórir Ólafsson

Nefndin tók saman gögn um þróun mannfjölda og rekstur framhaldsskóla og leitaði eftir sjónarmiðum sérfræðinga, fulltrúa framhaldsskóla, bæjarstjórna við utanverðan Eyjafjörð og á höfuðborgarsvæðinu. Að mestu var stuðst við mannfjöldagögn frá Hagstofu, gögn úr Innu – upplýsingakerfi framhaldsskóla og fjárhagstölur úr reiknilíkani framhaldsskóla. Er ítarlegt talnaefni að finna í sérstökum viðauka með skýrslunni.

Skýrsla þessi skiptist í 4 kafla. Í fyrsta kafla er fjallað almennt um ólíkar forsendur sem geta legið að baki stofnun nýrra framhaldsskóla. Annar kafli inniheldur lýsingu á íslenska framhaldsskólakerfinu og helstu stærðum þar. Í þriðja kafla eru skilgreind upptökusvæði framhaldsskóla og birtar spár um nemendafjölda á hverju svæði fyrir sig. Tillögur um stofnun nýrra framhaldsskóla koma fram í fjórða kafla og er þar að finna yfirlit yfir landið allt. Stutt samantekt er birt hér á eftir framan við meginskýrsluna.

Meginniðurstöður

Meginniðurstæða starfshópsins er að uppbygging framhaldsskóla og menntunartækifæri þurfi að haldast í hendur við fólksfjölgun og breytingar á búsetu. Hins vegar geti starfsemi framhaldsskóla verið liður í að koma til móts við kröfur um nærþjónustu í sveitarfélögum, í að styrkja samfélagsinnviði eða verið þáttur í byggðastefnu og viðspyrnu við óæskilegum fólksflóttu. Það sé forsenda fyrir stofnun og rekstri framhaldsskóla að hægt sé að tryggja gæði menntunar og fjölbreytni í námsframboði.

Dæmi um framhaldsskóla sem stofnaðir eru til að efla nærþjónustu og styrkja innviði samfélagsins eru Fjölbrautaskóli Snæfellinga og væntanlegur skóli í Borgarnesi sem tekur til starfa á næsta ári. Sömu sjónarmið liggja til grundvallar óska um að hafinn verði undirbúningur að stofnun framhaldsskóla við utanverðan Eyjafjörð er taki til starfa á Ólafsfirði árið 2009. Ekki hafa komið fram háværar óskir um uppbyggingu framhaldsskóla annars staðar á landsbyggðinni, en gera má ráð fyrir að því að slíkar óskir muni heyrast eftir því sem krafan um nærþjónustu verður almennari. Stofnun nýrra skóla getur haft marktæk áhrif á rekstur skóla sem fyrir eru. Nýir skólar á Vesturlandi munu væntanlega leiða til fækkunar nemenda við Fjölbrautaskóla Vesturlands og nýr skóli við utanverðan Eyjafjörð hafa sömu áhrif á Fjölbrautaskóla Norðurlands vestra á Sauðárkróki og framhaldsskólana á Akureyri og á Laugum.

Í núverandi reiknilíkani fyrir framhaldsskóla er viðurkenndur meiri rekstrarkostnaður á nemanda eftir því sem skólarnir eru smærri og fjær Reykjavík. Við fyrirhugaða endurskoðun á reiknilíkani framhaldsskóla kemur til greina að tiltaka og samræma nokkrar lágmarksforsendur rekstrar framhaldsskóla og áætla frá byrjun fyrir tilteknu námsframboði, kennsluformum og nemendafjölda. Þannig mætti tryggja rekstur minni skóla á grundvelli þeirra reglna sem gilda um fjárveitingar til framhaldsskóla.

Varðandi höfuðborgarsvæðið er nauðsynlegt að taka mið af fólksfjölgun og uppbyggingu á austurmörkum höfuðborgarsvæðisins, allt frá Kjalarnesi og Mosfellsbæ, um austurhverfi Reykjavíkur, Kópavogs og Garðabæjar suður til Hafnarfjarðar. Þegar er unnið að stækkun framhaldsskóla í Hafnarfirði og Garðabæ (lönskólans í Hafnarfirði, Flensborgarskóla og Fjölbautarskólans í Garðabæ) og í Reykjavík er unnið að undirbúningi og stækkun nokkurra skóla (menntaskólanna við Hamrahlíð og við Sund, fjölbautarskólanna við Ármúla og í Breiðholti og lönskólans í Reykjavík) á grundvelli samkomulags menntamálaráðherra og borgarstjóra Reykjavíkur frá því í september 2003 um húsnæðismál framhaldsskóla. Samkvæmt því samkomulagi munu ríki og borg einnig sameinast um verulegar úrbætur í húsnæðismálum Menntaskólans í Reykjavík í lok 5 ára samningstímans.

Að mati starfshópsins er óhjákvæmilegt að undirbúa stofnun nýrra framhaldsskóla á höfuðborgarsvæðinu fyrir árið 2014. Telur starfshópurinn að álitlegasti kosturinn sé að stofna nýjan framhaldsskóla í Mosfellsbæ er þjónað geti meðal annars nemendum í Grafarholti, á Kjalarnesi og í væntanlegu hverfi við Úlfarsfell. Í öðru lagi er þörf á nýjum skóla er þjónað geti Elliðavatnssvæðinu og suð-austurhluta höfuðborgarsvæðisins.

Lagt er til að þegar verði hafinn undirbúningur stofnunar nýs framhaldsskóla í Mosfellsbæ og við utanverðan Eyjafjörð í samræmi við óskir heimamanna.

I. Forsendur fyrir stofnun framhaldsskóla

Undanfarin ár hefur sókn nemenda í framhaldsskóla aukist jafnt og þétt. Fjöldi nemenda hefur nær þrefaldast frá árinu 1975 og árið 2005 sótti um 95% útskriftarárgangs grunnskóla um skólavist í framhaldsskóla. Framhaldsskólar eru 33 talsins en þar af eru fimm einkaskólar en 28 eru reknir af ríkinu. Meðalfjöldi nemenda í ríkisreknum framhaldsskólum var 812 árið 2005.

Framhaldsskólar eru margbreytilegir að stærð og gerð og dreifing þeirra um landið á sér sögulegar forsendur og tengist aðstæðum og þróun byggðar á ólíkum stöðum. Fólksflutningur til höfuðborgarsvæðisins hefur leitt til þess að skólum hefur fjölgað eftir því sem ný hverfi hafa byggst og jafnframt hefur nemendafjöldi í hverjum skóla aukist. Á landsbyggðinni hefur mannfjöldapróun verið með öðrum hætti og víða reynst erfitt að standa undir rekstri framhaldsskóla.

Til þess að framhaldsskólar geti komið til móts við ólíkar þarfir nemenda og atvinnulífs er mikilvægt að hægt sé að halda uppi hæfilegu námsframboði og að það uppfylli faglegar kröfur. Á það jafnt við um bóklegt nám og starfsnám. Athygli vekur að á meðan nemendafjöldi í framhaldsskólum hefur tvöfaldast hefur fjöldi nemenda í starfsnámi ekki fylgt þeirri þróun frá árinu 1980.

Ef horft er til hvar stofna eigi nýja framhaldsskóla má almennt greina ferns konar sjónarmið:

- 1) Að framhaldsskólinn sé hluti af þjónustu við íbúa sem veitt er í viðkomandi nærsamfélagi.
- 2) Að stofnun framhaldsskóla sé þáttur í aðgerðum stjórnvalda í byggðamálum.
- 3) Að framhaldsskólinn uppfylli rekstrarlegar kröfur um stærð og hagkvæmni.
- 4) Að framhaldsskólinn uppfylli faglegar kröfur um menntun kennara og námsframboð.

Þessi sjónarmið geta verið andstæð og hljóta að vega misþungt undir ólíkum kringumstæðum en mikilvægt að vægi þeirra við ákvörðun um hvar stofna eigi nýja framhaldsskóla sé skýrt. Verða þessi sjónarmið nú reifuð nánar.

II.1. Sjónarmið nærþjónustu

Þegar nemendur fara úr grunnskóla í framhaldsskóla verða að jafnaði töluverðar breytingar á högum þeirra. Á landsbyggðinni þurfa margir nemendur að flytja að heiman til að sækja skóla í öðru byggðalagi, búa á heimavist eða leigja á einkamarkaði. Á þéttbýlisstöðum sækja nemendur oft skóla í öðrum hverfum en þar sem þeir búa sem leiðir til töluverðs aksturs vegna skóla og félagslífs.

Þegar núverandi lög um framhaldsskóla voru sett árið 1996 var lögræðisaldur bundinn við 16 ár. Við hækkun hans í 18 ár árið 1998 varð sú breyting að nemendur í tveimur yngstu árgöngum framhaldsskóla urðu ólögráða. Í kjölfar þeirra breytingar hefur mátt greina breytt viðhorf til þjónustuhlutverks framhaldsskólanna, einkum meðal foreldra barna sem eru að komast á framhaldsskólaaldur. Gjarnan er spurt hvort forsvaranlegt sé að senda ólögráða ungmenni að heiman til náms í framhaldsskólum. Það viðhorf sem greina má í spurningunni styrkist af breyttri samfélagssýn þar sem ungmennum er talin stafa vaxandi ógn af fíkniefnaneyslu og ofbeldi.

Það sjónarmið hefur einnig komið fram meðal foreldra að unglingar á framhaldsskólaaldri séu mikilvægur hluti af samfélaginu á hverjum stað. Því seinna sem börn fari að heiman því líklegra sé að þau festi rætur og ílengist á heimaslóðum. Það að missa heilu

árgangana út úr bæjarfélögum á landsbyggðinni veiki samfélagið og einnig færirst það í vöxt að foreldrar flytja burt með börnum sínum þegar sá tími kemur að þau fara í framhaldsskóla.

Almenn viðhorf breyta jafnan þeim kröfum og hugmyndum sem gerðar eru til þjónustu. Nám í framhaldsskólum er þar ekki undanskilið. Kröfur um að öll ungmenni get stundað framhaldsskóla úr sinni heimabyggð og losi fjölskyldurnar við þá kvöð að þurfa að senda börn sín að heiman til náms, hafa orðið stöðugt meira áberandi. Á sama tíma og kröfunni um skóla nærri heimili vex fiskur um hrygg nær aðsókn að framhaldsskólum hámarki og er svo komið að 95% prósent nemenda sem ljúka 10. bekk grunnskóla sækja um skólavist í framhaldsskóla strax að skyldunámi loknu.

Sú staðreynd að 95% af hverjum árangri sem útskrifast úr grunnskóla sækir í framhaldsskóla vekur þá spurningu hvort framhaldsskólinn sé ekki að einhverju leyti orðinn framlenging á skyldunámi? Einnig hafa verið rædd í þessu samhengi tengsl framhaldsskólans við þjónustu sveitarfélaga og það viðhorf jafnvel komið fram að sveitarfélög beri meiri ábyrgð á rekstri þeirra.

Segja má að með stofnun Fjölbrotaskóla Snæfellinga og fyrirhugaðri stofnun framhaldsskóla í Borgarbyggð sé komið til móts við kröfur um nærþjónustu. En krafan um nærþjónustu er ekki einungis bundin við landsbyggðina. Hún snýr einnig að þeirri þjónustu sem framhaldsskólar veita nemendum almennt. Sem dæmi má nefna þjónustu við nemendur með sérþarfir, s.s. fötlun og námserfiðleika, þjónustu við innflytjendur, forvarnarstarf o.s.frv. Einnig má nefna þátttöku skólans í forvarnarstarfi, uppbyggingu félagslífs og ýmsu starfi á vegum viðkomandi sveitarfélags.

II.2 Hagrænar og rekstrarlegar forsendur

Á Íslandi hefur verið litið svo á að rekstur framhaldsskóla sé hluti af samfélagslegri þjónustu sem greiða eigi fyrir af hinu opinbera. Gildir það jafnt um þá 28 skóla sem reknir eru á vegum ríkisins og þeirra fimm sem einkaaðilar bera ábyrgð á.

Rekstur framhaldsskóla byggist á því að ná jafnvægi milli fjölda nemenda, námsframboðs, kennslukostnaðar, kostnaðar við húsnæði og annars rekstrar og tekna skólans sem að mestu koma frá ríkinu. Möguleikar framhaldsskóla til þess að hafa áhrif á þessa rekstrarþætti eru takmarkaðir og ekki hefur tíðkast að leggja niður framhaldsskóla á einum stað og stofna nýjan á öðrum. Reglur hins frjálsa markaðar eiga því ekki nema að takmörkuðu leyti við um rekstur framhaldsskóla.

Það hlýtur að vera sjónarmið ríkisins að rekstur framhaldsskóla sé sem hagkvæmastur og skilvirkastur. Á það bæði við um rekstur einstakra skóla sem og framhaldsskólakerfisins í heild. Við stofnun nýrra framhaldsskóla er því nauðsynlegt að horfa til hversu vel hefur gengið að reka einstaka skóla með tiltekið námsframboð sem þjóna ákveðnum fjölda nemenda. Jafnframt er nauðsynlegt að skoða hvernig stofnun nýs framhaldsskóla hefur áhrif á rekstur annarra framhaldsskóla á sama svæði og í landinu í heild. Stofnun nýs skóla getur haft þau áhrif að nemendum fækkar í öðrum skólum á sama svæði og grafið þannig undan rekstrarforsendum þeirra skóla sem fyrir eru.

Í reiknilíkani framhaldsskóla, sem fjárveitingar til þeirra byggja á, er skólum greitt fyrir hversu margir nemendur þreyta próf og í hversu mörgum einingum. Fjöldi nemenda er því meginforsendan fyrir rekstri framhaldsskóla. Áfangar í starfsnámi og bókanámi eru misdýrir og er meira greitt fyrir starfsnámsáfanga en bóknámsáfanga sem eru ódýrastir. Þess ber þó að geta að bóknámsáfangar eru stór hluti af starfsnámi. Rekstur framhaldsskóla byggir því einnig á samsetningu náms og hversu margir nemendur eru í misdýrum áföngum.

Af þessum forsendum leiðir að til þess að rekstur framhaldsskóla standi undir sér þurfa framhaldsskólar að ná ákveðnu jafnvægi milli nemendafjölda og samsetningu námsins. Ef litið er til þróunar mannfjölda almennt kemur í ljós að hámarki í fjölda nemenda sem útskrifast úr grunnskólum verður náð í ár (4779 nemendur) en á næstu árum mun smám saman draga úr þessum fjölda og árið 2015 er gert ráð fyrir að útskriftarárgangur úr grunnskólum verði orðinn 4123. Þetta mun augljóslega hafa áhrif á rekstur framhaldsskóla og þörf fyrir nýja framhaldsskóla á næstu árum. Einnig er nú unnið að endurskipulagningu náms til stúdentsprófs sem mun væntanlega leiða til styttingar náms til stúdentsprófs um eitt ár. Hvað varðar námsframboð þá er kostnaður vegna starfsnáms mestur.

II.3 Byggðasjónarmið

Í byggðaaáætlun 2002-2005 og í drögum að byggðaaáætlun fyrir árin 2006-2009 kemur fram að uppbygging menntastofnana á framhaldsskólastigi er þýðingarmikill hluti byggðastefnu stjórnvalda. Í fyrri byggðaaáætlun segir að mikilvægt sé að halda áfram uppbyggingu framhaldsskóla í landinu og miða skuli við það að sem flest ungmenni geti sótt skóla daglega frá heimili sínu, a.m.k. til 18 ára aldurs.

Byggðaaáætlun hefur verið fylgt eftir með áætlunum fyrir einstök svæði og hafa verið gerðir svokallaðir vaxtasamningar um uppbyggingu á tilteknum svæðum. Í vaxtarsamningi fyrir Eyjafjörð er lagt til að stofnaður verði framhaldsskóli við utanverðan Eyjafjörð með þeim rökum að auka eigi framboð formlegs náms á framhaldsskólastigi og að stefnt skuli að því að flestir þeir sem búa á Eyjafjarðarsvæðinu geti þar fundið nám við hæfi og þurfi ekki að flytja búferlum með ærnum tilkostnaði til þess að geta stundað nám í framhaldsskóla. Mikilvægt sé einnig að hafa í huga það atvinnulíf sem leiðir beint og óbeint af menntastofnunum og þá möguleika sem felast í því að laða að fólk með því að bjóða upp á nám sem þykir áhugavert fyrir fleiri en bara þá sem á svæðinu búa. Loks séu það hagsmunir atvinnulífs svæðisins að í boði sé fjölbreytt framhaldsnám sem leiðir til þess að íbúarnir hafa fjölbreytta þekkingu og færni sem nýtist þeim fyrirtækjum sem þegar eru á svæðinu og til nýsköpunar í atvinnulífi.

Frá byggðasjónarmiði er litið á að stofnun framhaldsskóla eigi að efla byggð á ákveðnum svæðum. Stofnun framhaldsskóla sé viðnám við fólksfækkun og þáttur í eflingu atvinnulífs á svæðinu. Störf við framhaldsskóla séu mikilvæg fyrir byggðalagið almennt, auki fjölbreytni í atvinnulífi og styrki samfélagið og menningu þess.

II.4 Námsframboð og gæði

Jafnrétti til náms snýst ekki aðeins um að skóli sé fyrir hendi heldur einnig að þar sé fjölbreytt námsframboð og að fagleg gæði námsins séu tryggð. Í þessu felst spurningin um jöfn tækifæri og réttur til þess að gæði menntunar milli ólíkra skóla séu sambærileg. Við stofnun nýs framhaldsskóla er mikilvægt að tryggja að hægt sé að halda uppi breiðu námsframboði í verklegum og bóklegum greinum sem standist faglegar kröfur. Nemendur hafi þannig tækifæri til þess að velja ólíkar leiðir í námi sem standist kröfur um gæði.

Ákveðinn lágmarks nemendafjöldi þarf til að standa undir námsframboði aðalnámskrár. Erfitt er í litlum skólum að halda uppi kennslu í öllum þeim greinum sem gerð er krafa um í nútíma skólalaldi og tryggja að þær séu kenndar af fagmenntuðum kennurum. Ógnin við minni skóla er sú að þeir leiti allir í sama farið með ódýrt bóknám.

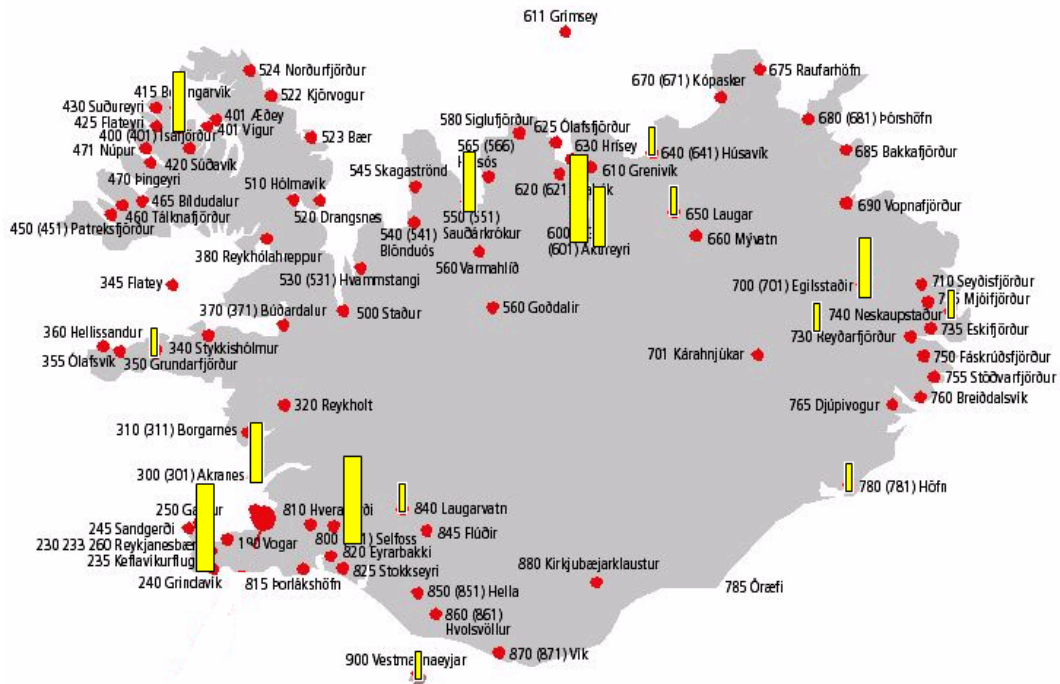
Undanfarin ár hefur menntamálaráðuneytið fylgt eftir stefnu um dreifmenntun sem byggir á hagnýtingu upplýsingatækni og fjarnáms til þess að auka námsframboð og sveigjanleika í námi. Er það viðleitni til að tryggja að nemendur geti haft aðgang að fjölbreyttu námsframboði og sótt áfanga þar sem faglegar kröfur eru uppfylltar.

Mikilvægt er að taka tillit til allra ofangreindra sjónarmiða þegar tekin er ákvörðun um stofnun nýrra skóla. Hagrænar og rekstrarlegar forsendur hljóta alltaf að mynda ákveðinn grunn fyrir ákvörðun en jafnframt er nauðsynlegt að meta framboð og gæði námsins, byggðasjónarmið og hlutverk framhaldsskóla í nærþjónustu. Að mati nefndarinnar er nauðsynlegt að kanna frekar þátt byggðasjónarmiða, nærþjónustu og gæða sem forsendna fyrir stofnun nýrra framhaldsskóla. Þau gögn sem fyrir liggja um þessa þætti eru ekki nægjanleg til að hægt sé að meta þörf fyrir stofnun framhaldsskóla á landsvísu. Því er í þessari skýrslu lögð megináherslan á hagræn og rekstrarleg gögn. Menntamálaráðuneytið undirbýr nú úttekt á reynslunni af starfi Fjölbautaskóla Snæfellinga og er mikilvægt að taka mið af niðurstöðum hennar þegar ákvarðanir verða teknar um stofnun nýrra framhaldsskóla í framtíðinni. Í köflunum sem hér fara á eftir verður helstu stærðum og einkennum framhaldsskóla hér á landi lýst og síðan fjallað nánar um þætti sem liggja til grundvallar tillögum um stofnun nýrra framhaldsskóla.

II. Íslenskir framhaldsskólar – lýsing

II.1. Núverandi fjöldi framhaldsskóla, staðsetning og rekstrarform

Á eftirfarandi mynd eru framhaldsskólar landsins flokkaðir eftir stærð og sýnd dreifing þeirra um landið. Stærðarflokkarnir eru þrír, 300 nemendur eða minni, 301- 700 nemendur og 701 nemandi eða fleiri.



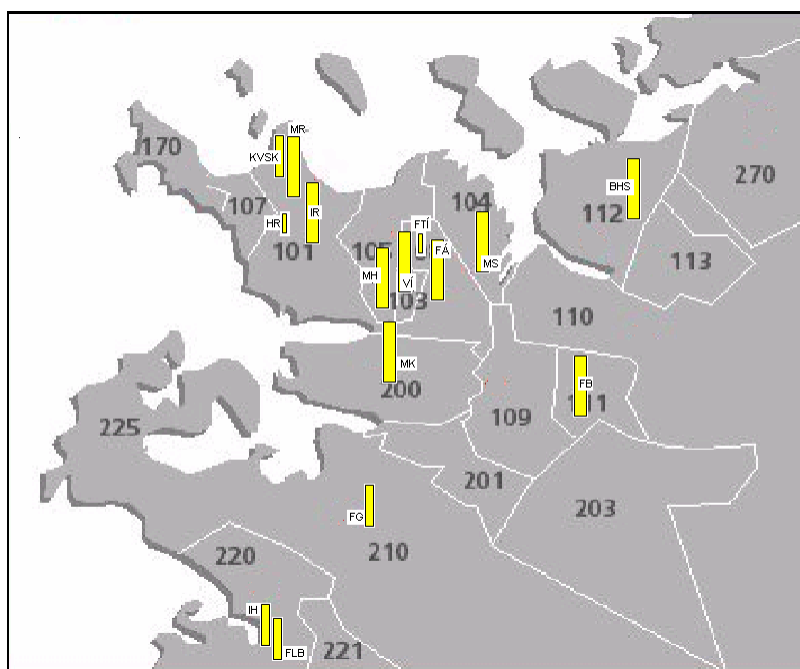
Mynd 1 Framhaldsskólar utan Reykjavíkursvæðis sýndir í þremur stærðarflokkum.

Í fjárlagagerð 2006 er fjallað um 33 framhaldsskóla sbr. eftirfarandi upptalningu í fjárlaganúmeraröð:

- 1 Bk = Bekkjaskóli; Áf = Áfangaskóli
- 2 Stofnár
- 3 Hlutfall eininga í bóknámi
- 4 Hlutfall nemenda á bóknámsbratutum
- 5 Hlutfall nemenda í starfsnámi
- 6 Hlutfall nemenda á almennri braut
- 7 Hlutfall grunnskólanemenda í framhaldsskólaáföngum í skólanum

Skólar	1	2	3	4	5	6	7
301 Menntaskólinn í Reykjavík	Bk	1846	98	100			
302 Menntaskólinn á Akureyri	Bk	1880	98	97			3
303 Menntaskólinn að Laugarvatni	Bk	1953	97	92	8		
304 Menntaskólinn við Hamrahlíð	Áf	1966	98	100			
305 Menntaskólinn við Sund	Bk	1969	96	100			
306 Menntaskólinn á Ísafirði	Áf	1970	90	47	40	13	
307 Menntaskólinn á Egilsstöðum	Áf	1979	96	66	16	17	1
308 Menntaskólinn í Kópavogi	Áf	1973	90	53	25	10	12

Skólar		1	2	3	4	5	6	7
309 Kvennaskólinn í Reykjavík	Bk	1874	99	100				
350 Fjölbrautaskólinn í Breiðholti	Áf	1975	73	30	50	20		
351 Fjölbrautaskólinn við Ármúla	Áf	1981	89	58	38	4		
352 Flensborgarskólinn í Hafnarfirði	Áf	1882	94	80	11	9		
353 Fjölbrautaskóli Suðurnesja	Áf	1976	80	42	28	20	10	
354 Fjölbrautaskóli Vesturlands	Áf	1977	82	51	31	17	1	
355 Framhaldsskólinn í Vestm	Áf	1979	91	57	18	25		
356 Fjölbrautaskóli Norðurl vestra Skr.	Áf	1978	83	51	22	12	15	
357 Fjölbrautaskóli Suðurlands	Áf	1981	87	45	27	25	3	
358 Verkmennaskóli Austurlands	Áf	1986	75	38	50	5	7	
359 Verkmennaskólinn á Akureyri	Áf	1984	76	24	41	35		
360 Fjölbrautaskólinn í Garðabæ	Áf	1984	92	70	18	12		
361 Framhaldsskólinn í A-Skaftaf.	Áf	1987	91	23	19	56	2	
362 Framhaldsskólinn á Húsavík	Áf	1987	95	49	11	27	13	
363 Framhaldsskólinn á Laugum	Áf	1925	98	69	13	18		
365 Borgarholtsskóli	Áf	1996	74	31	59	10		
367 Fjölbrautaskóli Snæfellinga	Áf	2004	88	45	2	43	10	
369 Menntaskólinn Hraðbraut	Áf	2003	94	100				
506 Fjöltækniskóli Íslands	Áf	1891	65	4	91	5		
514 Iðnskólinn í Reykjavík	Áf	1904	45	12	76	12		
516 Iðnskólinn í Hafnarfirði	Áf	1928	43		93	7		
541 Hússtjórnarskólinn í Reykjavík	Áf	1941						
551 Hússtjórnarskólinn Hallormsstað (564 Listdansskóli Íslands)	Áf	1930						
581 Verzlunarskóli Íslands	Bk	1905	94					



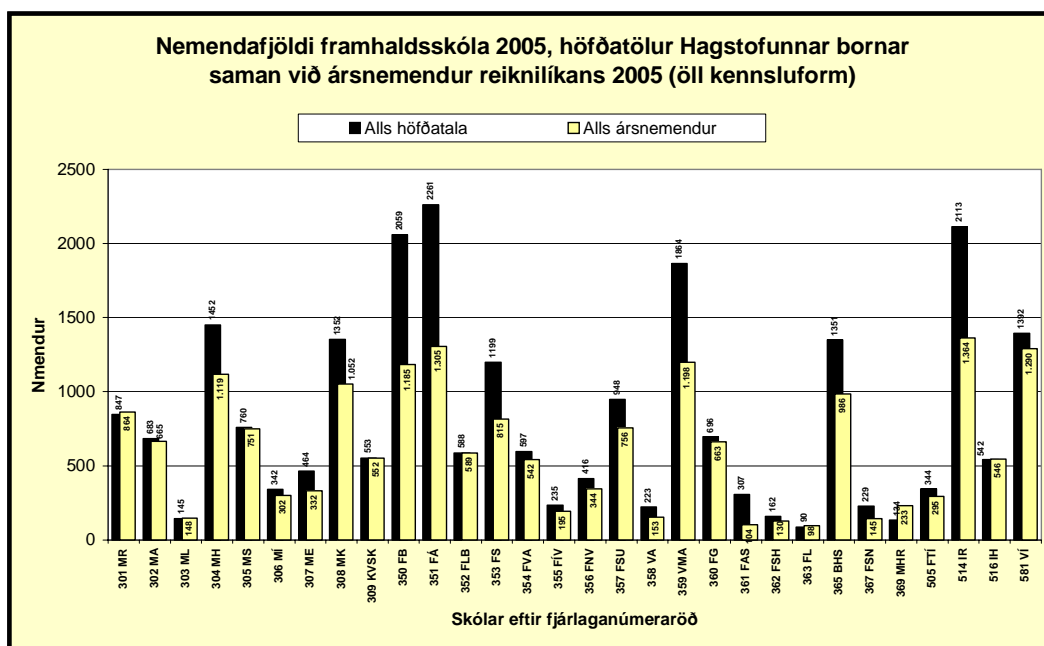
Mynd 2 Skólar í Reykjavík, Kópavogi, Garðabæ og Hafnarfirði

Ríkisreknir framhaldsskólar eru 28. Við 27 þeirra eru, eða hafa að jafnaði verið gerðir, svokallaðir skólasamningar sem kveða á um fjárveitingar á grundvelli reiknilíkans fyrir skiptingu fjár til framhaldsskóla. Við þrjá einkaskóla eru í gildi þjónustusamningar og sæta þeir uppgjöri á grundvelli áfangaskráa eins og hinir 27 (Verzlunarskólinn, Fjöltækniskólinn og Menntaskólinn Hraðbraut). Við hússtjórnarskólana eru styrktarsamningar sem nema fastri upphæð á ári, óháð áfangalistum / reiknilíkani, og sæta þeir því ekki uppgjöri á

grundvelli reiknilíkans. Svo hefur heldur ekki verið um Listdansskóla Íslands sem nú hefur verið lagður niður í því formi sem hann var lengst af rekinn. Þrír skólanna leigja húsnæði af einkaaðilum, lönskólinn í Hafnarfirði, Fjölbrautaskóli Snæfellinga og Menntaskólinn Hraðbraut. Verslunarskólinn er starfræktur í eigin húsnæði. Tveir skólanna greiða húsaleigu til menntamálaráðuneytisins (MR og ML) en aðrir greiða húsaleigu til Fasteigna ríkisins. Ákveðið hefur verið að stofna einkaskóla í Borgarnesi. Talnaefni um framhaldsskóla í þessari skýrslu miðast að mestu við þá skóla sem falla undir reiknilíkan.

II.2. Nemendafjöldi

Nemendur í framhaldsskólum eru taldir með tvennum hætti. Annars vegar telur Hagstofa Íslands skráða nemendur eftir kennitölum (höfðatölu) óháð því hversu mikið nám þeir stunda. Á myndinni eru höfðatölur sýndar með svörtum súlum. Meðalfjöldi nemenda í þessum 28 skólum, sem súluritið tekur til, er 812 nemendur.

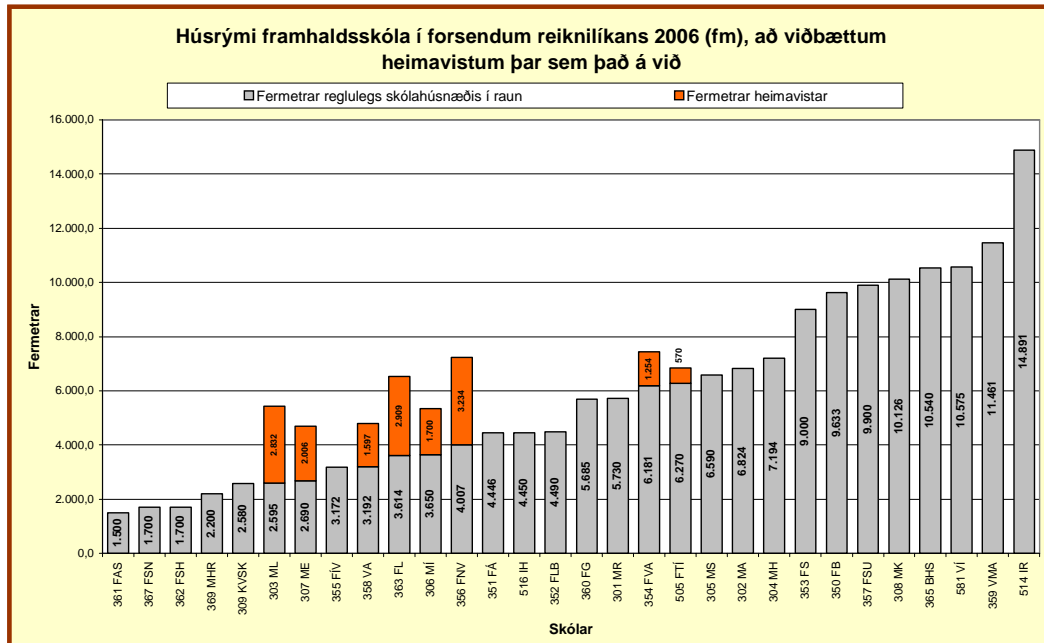


Mynd 3 Fjöldi nemenda í framhaldsskólum 2005

Hins vegar eru nemendur taldir eftir fjölda námseininga sem þreyttar eru við skólana. Einn nemandi er sá talinn sem gengur til prófs í 35 námseiningum á ári. Gulu súlurnar sýna niðurstöður þess reiknings fyrir árið 2005. Á þessum grundvelli er gert upp við skólana. Meðalstærð skóla samkvæmt þessum reikningi er 624 nemendur. Athyglisvert er að flestir framhaldsskólar bóknáms í Danmörku eru á bilinu 300 – 500 nemendur. Þar eru 15 skólar með innan við 200 nemendur (2005, www.uvm.dk).

II.3. Húsnæði, heimavistir

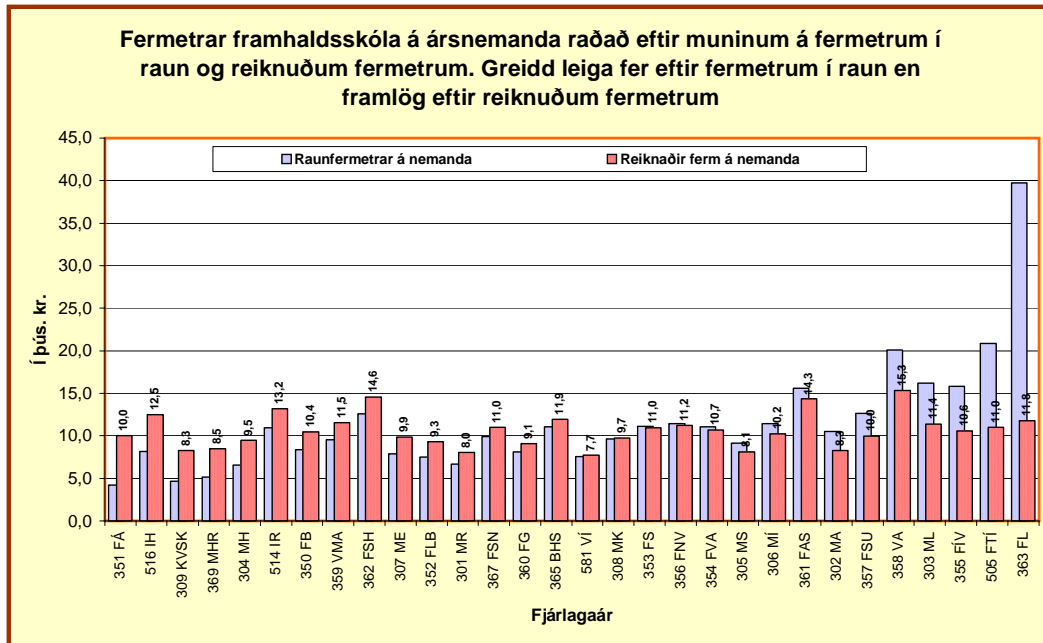
Með nokkrum undantekningum er húsnæði framhaldsskólanna í eigu ríkisins og er Fasteignum ríkisins falin umsýsla þess. Gerðir eru leigusamningar á milli skólanna og Fasteigna ríkisins sem byggjast á fjölda fermetra, bæði hins eiginlega skólahúsnæðis og heimavistarhúsnæðis. Leiga af heimavistarhúsnæði er eilítið lægri en af reglulegu skólahúsnæði.



Mynd 4 Húsrými framhaldsskóla í fermetrum 2005

Fjárframlög til þess að standa undir húsaleigunni eru reiknuð út í reiknilíkani og fara eftir nýtingu húsnæðisins, þ.e. fyrst og fremst eftir fjölda nemenda og nemendastunda sem skólunum reiknast samkvæmt þeim (fskj. 16). Þessu fyrirkomulagi er ætlað að stuðla að góðri nýtingu húsnæðisins og að skólar ásælist ekki eða séu lagðir upp með óþarflega mikið húsnæði. Þetta gefst í aðalatriðum vel nema þar sem skólar hafa fengið húsnæði í sögulegan arf, svo sem á Laugum eða að Laugarvatni, eða nýir skólar hafa verið byggðir án tillits til væntanlegra rekstrarframlaga (Hótel- og veitingaskóli við Menntaskólann í Kópavogi).

Það er höfuðatriði í hönnun og skilgreiningum nýrra skóla að húsnæðið sé frá byrjun miðað við þá starfsemi sem fyrirhuguð er því að eftir henni fara þeir fjármunir sem fást frá hinu opinbera í reksturinn.



Mynd 5 Munur á raunhúsnæði og reiknuðu húsnæði skólanna

II.4. Námsframboð, bóknám, starfsnám

Aðalnámskrá fyrir framhaldsskóla gerir ráð fyrir skiptingu náms í brautir til stúdentsprófs, almenna námsbraut og starfsnámsbrautir.

Námsframboð ríkisrekinna skóla fer eftir aðalnámskrá og skólasamningum sem í einstaka tilfellum heimila námsbrautir sem ekki hafa verið afgreiddar inn í aðalnámskrá. Þjónustusamningar sem gerðir eru við einkaskóla byggjast á námi skv. aðalnámskrá.

Hver námsbraut er byggð upp af áföngum, almennum (bóklegum) og sérgreinum (verklegum). Á flestum starfsnámsbrautum er gert ráð fyrir starfsþjálfun frá nokkrum vikum upp í og yfir tvö ár. Þá er hver vika talin jafngilda einni einingu. Ekki er um að ræða framlög til starfsþjálfunar í gegnum reiknilíkan eða fjárlög. Starfsþjálfun er því ekki talin með í verðreikningi brauta.

Framlög til kennslu og rekstrar fara eftir tímafjölda sem hver áfangi þarf samkvæmt skilgreiningu og þeirri aðstöðu í fermetrum og búnaði sem talinn er til þurfa samkvæmt reiknilíkani. Þannig er hver námsbraut kostnaðarmetin á grundvelli meðalnýtingarkröfu sem gerð er um fjölda nemenda og kennslustunda.

Námshópar sem starfræktir eru með nemendatölu umfram meðallag (nýtingarkröfu) skila rekstrarafgangi. Séu nemendur undir nýtingarkröfu er áfanginn, hugsanlega brautin og jafnvel allur skólinn, rekinn með halla.

Í eftirfarandi töflu eru taldar upp nokkrar námsbrautir skv. útgefinni aðalnámskrá 2004, skammstöfuð auðkenni þeirra, fjöldi eininga bóklegra og verklegra, heildarframlag á nemanda miðað við meðalhópstærð og meðalframlag á einingu brautar á þeim grunni. Sjá einnig fylgiskjal 2.

Brautir	Einingar	Frí. á nem.	Meðalverð eininga
Bakaraiðn (BA9).....	60	1.229	20,5
Bakaraiðn, meistaranám (MBA).....	48	733	15,3
Bífreiðasmíði (BS8).....	96	2.371	24,7
Bífvélavirkjun (BV8).....	96	2.340	24,4
Bílamálun (BM8).....	82	1.805	22,0
Blikksmíði, samningsbundið iðnnám (BL8).....	118	2.627	22,3
Blikksmíði, samningsbundið iðnnám (MBL).....	40	575	14,4
Bókasafnstækni (BT).....	82	1.348	16,4
Bókband (BÓ8).....	82	1.419	17,3
Ferðamálanám (FE).....	36	469	13,0
Félagsfræðabraut (FÉ).....	140	1.839	13,1

Undanfarin ár hefur verið reiknuð og birt í fjárlagafrumvarpi tafla yfir skiptingu námsframboðs skólanna í bóknám og verknám. Sú skipting byggist á því að reikna fjölda prófaðra eininga í greinaflokkum og eru þá tölvugreinar og listgreinar taldar með verknámi en leikfimi með bóklegu námi. Þetta er rakið vegna þess að við skipulag nýs skóla varðar miklu fyrir reksturinn hversu dýrt námið er í stofnkostnaði og rekstri.

Búnaður bóknámsstofu er í forsendum reiknilíkansins um 1,2 millj. kr. en búnaður vélstjórnarkennsluáðstöðu, t.d. um 30 milljónir. Auk þess er verknámi reiknað 50% fleiri fermetrar (90:60) fyrir helmingi færri nemendur í hópi (12:25).

II.5. Starfsmannamál

Samkvæmt tölum frá Hagstofu Íslands voru starfsmenn í 2.288 stöðugildum við framhaldsskóla á Íslandi árið 2004. Langflest voru stöðugildin í kennslu eða 1.714 en 574 stöðugildi var að finna í öðrum störfum.

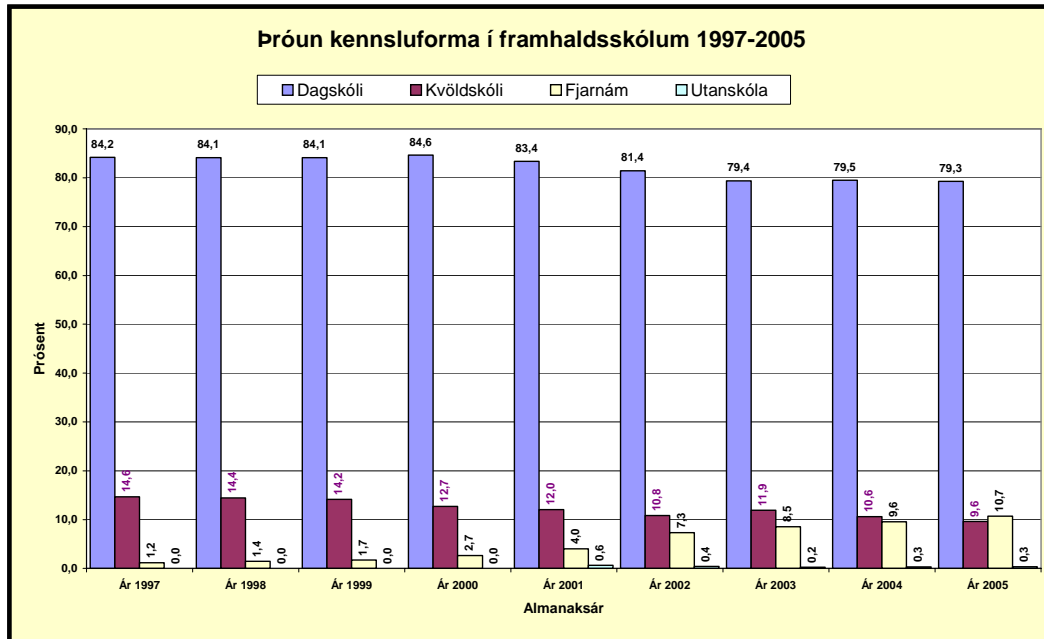
Kennarar og stjórnendur á kennslusviði eru sú sérfræðistétt í framhaldsskólum sem daglegt starf skólanna byggir á. Starfsheiti kennara er lögverndað og í lögverndunarlögunum (nr. 86/1998) eru sett ákveðin skilyrði um lágmark fagþekkingar framhaldsskólakennara auk menntunar í uppeldis- og kennslufræðum. Aðrir hópar sérfræðinga við störf í skólunum eru fámennir s.s. við ráðgjöf, kerfisstjórnun og fjármálaumsýslu.

Möguleikar skóla til að halda uppi öflugu skólastarfi ráðast að verulegu leyti af því að honum takist að fá vel menntaða kennara til starfa. Kennarar í framhaldsskólum eru sérfræðingar í einstökum kennslugreinum ólíkt því sem er um flesta kennara á grunnskólastigi sem hafa almennari fagþekkingu en aftur meiri sérþekkingar á uppeldisfræði barna og unglunga.

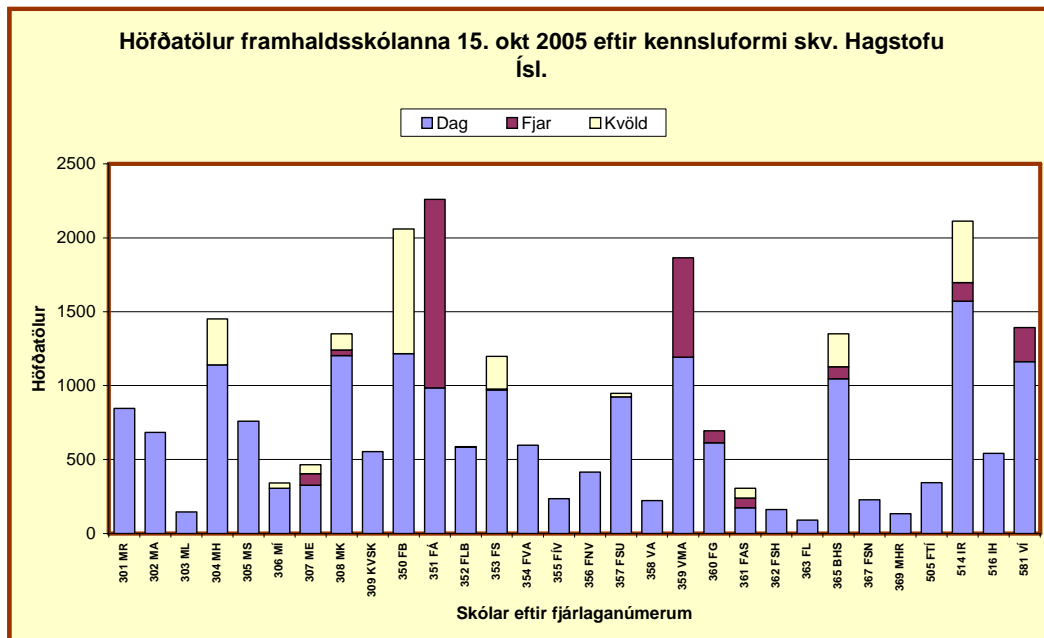
Flestir kennarar í framhaldsskólum kenna eina til tvær greinar. Vandí fámennra skóla er m.a. fólgin í erfiðleikum með að tryggja sérmenntaða kennara í öllum greinum. Fjölmennari skólar hafa hins vegar oftast á nokkrum kennurum að skipa í hverri grein sem tryggir sterkari faglega stöðu þeirra skóla. Smærri skólar þurfa af fyrrnefndum sökum oft að grípa til þess ráðs að fela kennurum með takmarkaða fagþekkingu kennslu í einstaka kennslugreinum einkum þegar komið er lengra í námi en á fyrsta ár. Þessa annmarka hefur í vaxandi mæli verið reynt að yfirvinna með samblandi staðbundinnar kennslu og fjarkennslu. Aðgengi að sérmenntuðum kennurum í gegnum fjarkennslu getur að talsverðu leyti leyst úr vanda fámennari skóla við að hafa nægilega marga fagmenntaða kennara við störf.

II.6. Kennsluform, dagskóli, dreifnám/fjarnám, kvöldskóli

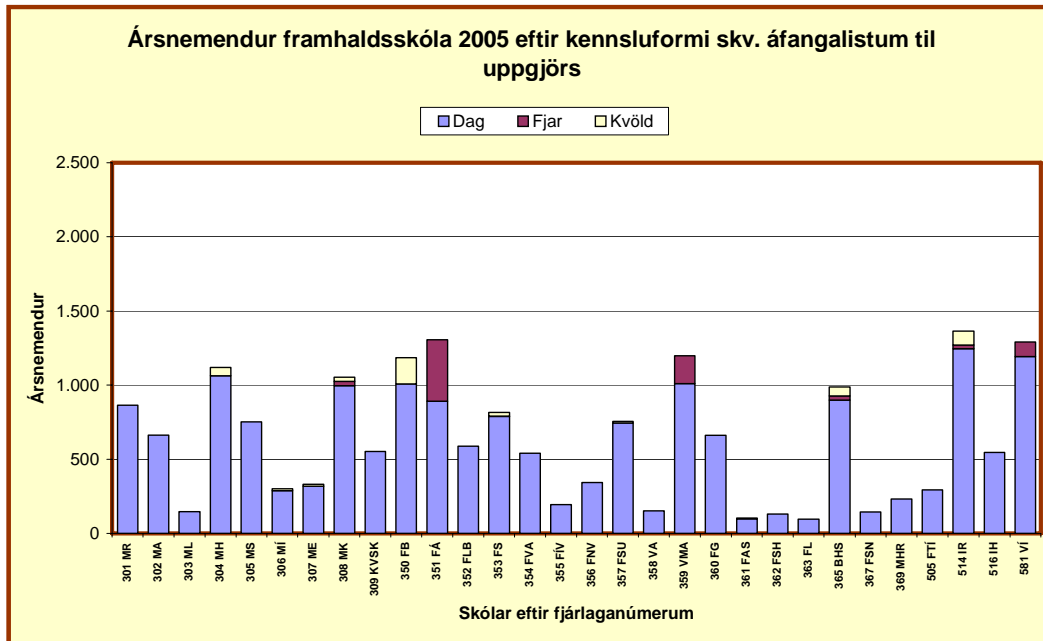
Hagstofa Íslands safnar og birtir upplýsingar um skráningu nemenda á framhaldsskólastigi eftir kennsluformi sem unnið er úr í mynd 6. Tölurnar miðast við skráða nemendur um 15. október ár hvert. Tölurnar eru höfðatölur og ýkja vægi annarra forma en dagskólans vegna þess að fæstir í öðrum kennsluformum eru í mörgum áföngum eða einingum. Brottfall er einnig miklu meira í kvöld- og fjarnámi en öðru námi.



Mynd 6 Fjöldi nemenda í fjarnámi 1997-2005.



Mynd 7 Höfðatölur nemenda framhaldsskóla eftir kennsluformi.

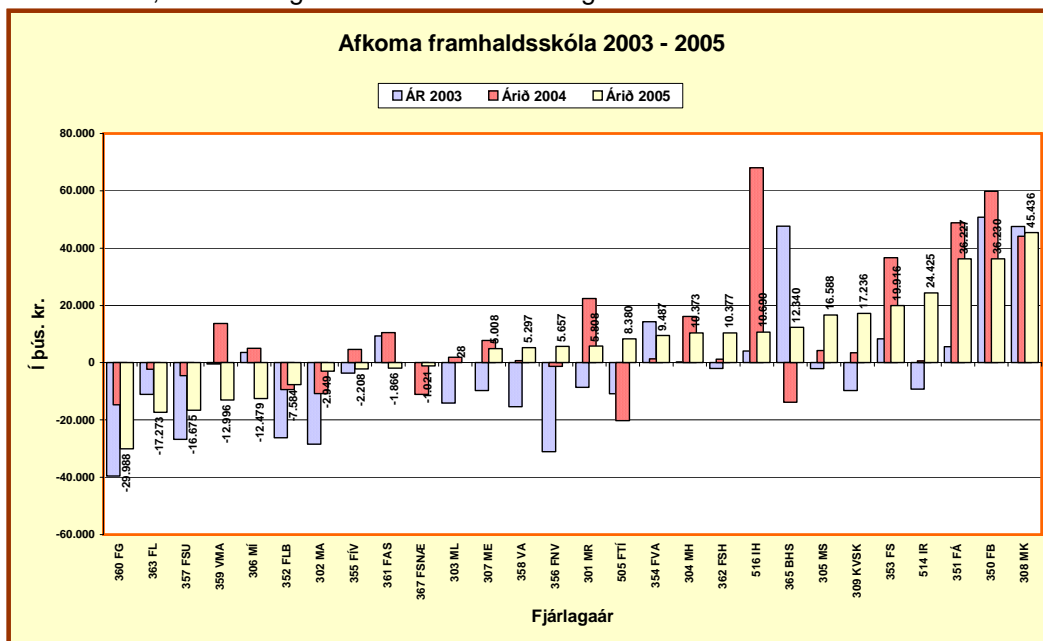


Mynd 8 Ársmemendur framhaldsskóla 2005 eftir kennsluformi

II.7 Rekstur

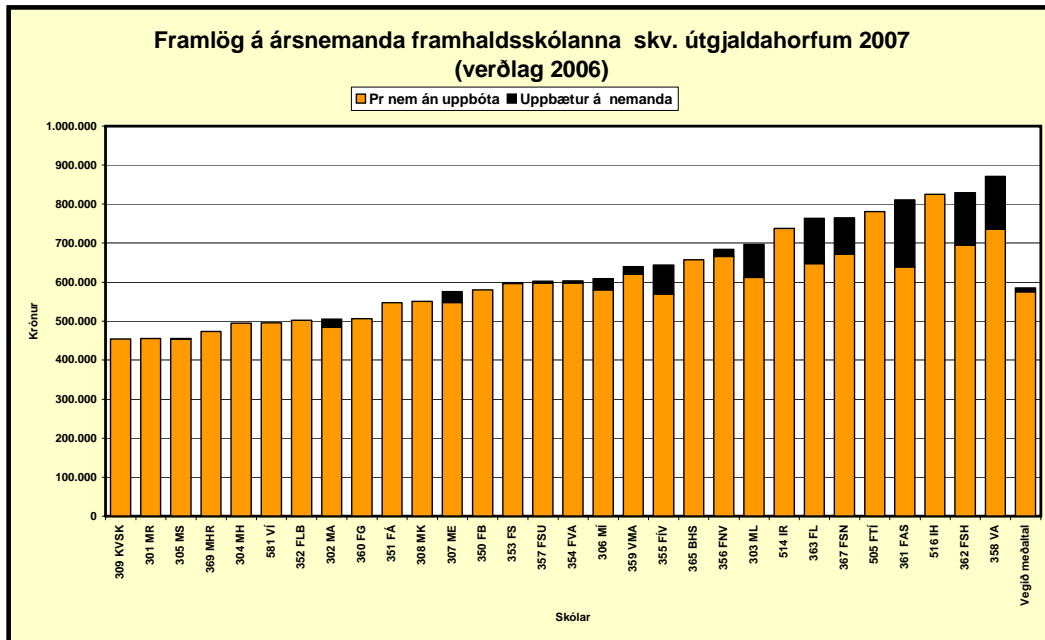
Framhaldsskólarnir voru flestir stofnaðir áður en tekið var að nota reiknilíkan til þess að áætla fé til rekstrar þeirra og skipta því síðan eftir að samþykkt fjárlög liggja fyrir.

Reiknilíkanið tengdist á sínum tíma hugmyndum um árangursstjórnun í ríkisrekstri. Með því er fyrst og fremst átt við að reiknilíkanið verðlaunar hagkvæmni í rekstri og þá sem ná henni. Skólarnir voru misjafnlega í stakk búnir til þess að fást við kröfu reiknilíkansins, sérstaklega hvað varðaði húsnæði, stærð þess og aldur, en einnig hvað varðaði námsframboð og fjölbreytni þess. Þá hefur reynslan sýnt að skólum gengur misjafnlega að draga úr fráhrarfi nemenda frá námi. Þetta reynist vera aðgreinandi þáttur í rekstri þeirra sem sést af því að oft er lítil fylgni milli rekstrarafkomu og annarra ytri skilyrða svo sem stærðar, samsetningar náms eða staðsetningar.



Mynd 9 Afkoma framhaldsskólanna árið 2005.

Skólunum á mynd 9 er raðað frá vinstri til hægri eftir afkomu 2005. Lökust afkoma til vinstri. Af þeim sjö skólum sem lakasta afkomu hafa það ár er einn skóli með undir 300 nemendur, þ.e. lítill skóli. Viss tilhneiging er til að sveiflur verði meiri í rekstri lítilla skóla en stærri. Almennt er þó ekki unnt að segja að reynslan sýni lakari rekstrarafkomu lítilla skóla en stærri. Hins vegar er framlag á nemanda lítilla skóla hærra að jafnaði og þeir þannig dýrari og því dýrari sem skólarnir eru minni.



Mynd 10 Áætlað framlag á ársnemanda framhaldsskólanna skv. útgjaldahorfum ársins 2007.

Unnt er að skipuleggja hagkvæma skóla hvar á landinu sem er og af hvaða stærð og námsframboði sem er ef rekstrarforsendur reiknilíkansins eru hafðar til hliðsjónar frá byrjun og miðað er við tiltekinn (raunhæfan) nemendafjölda. Erfiðara hefur hins vegar reynst að snúa til baka ef nemendum fækkar eða lagt er af stað með of stórt húsnæði og of víðtækt námsframboð sem vex skólum stundum yfir höfuð.

III. Nemendafjöldi og upptökusvæði framhaldsskóla

„Allir sem lokið hafa grunnskólanámi eða hlotið jafngilda undirstöðumenntun skulu eiga kost á að hefja nám í framhaldsskóla,“ segir í 15. grein laga um framhaldsskóla. Menntamálaráðuneytið hefur litið svo á að í þessu felist skylda þess til að sjá um að allir fái skólavist í framhaldsskóla þegar þeir sækja um hann í fyrsta sinn og síðan árlega svo lengi sem nemandi vill og er í óslitnu námi. Ráðuneytið hefur ekki talið að í þessu felist skuldbinding um að nemandi fái skólavist hvar sem er heldur sé landið allt eitt innritunarsvæði og ráði rými skóla í heild eða pláss á einstökum brautum innritun. Nemandi þarf því að kunna að fara í aðra landshluta til þess að stunda framhaldsnám.

Á árunum milli 1970 og 1990 voru stofnaðir á milli 15 og 20 framhaldsskólar, sumir með heimavistum, víðs vegar um landið, og orð eins og skólasvæði eða upptökusvæði skóla tóku að leita inn í málið. Talið var að nemendur tiltekins svæðis ættu að eiga forgang í tiltekinn skóla, ekki síst þeirra sveitarfélaga sem komu að stofnun þeirra og fjármögnun þegar lögbundið var að ríki og sveitarfélög bæru stofnkostnað sameiginlega. Þessari skoðun hefur heldur vaxið ásmegin með árunum, með batnandi samgöngum, hækkun sjálfræðisaldurs og með þeirri þróun sem þótt hefur mátt greina í því að foreldrar flyttu heldur til skólasvæða heldur en að senda börn frá sér 16 ára að aldri. Um leið hefur það orðið ljóst að ríkisreknir skólar í byggðalögum skapa þar störf og vissa kjölfestu í mannauði og félagslegum eignum. Sveitarfélög, einstaklingar og stjórnálamenn sækja þannig æ oftar til menntamálaráðuneytisins og tala máli þess að stofna nýja framhaldsskóla.

Með þessari þróun hefur það orðið áleitin spurning hver eigi að vera stærðarmörk framhaldsskóla og þá um leið upptökusvæða þeirra.

Með þessari skýrslu hefur þótt ástæða til þess að staldra við og meta stöðuna eins og hún er, kanna reynslu og gera tilraun til þess að kortleggja líklega og viðráðanlega þróun í þessum eignum til fyrirsjáanlegrar framtíðar..

Meginviðmið í allri skipulagningu framhaldsskóla er aðalnámskrá fyrir skólastigið og lögbodnar reglur um fjárveitingar til framhaldsskóla (reiknilíkan).

Meðal grunneininga þess kerfis sem byggt hefur verið upp eru áfangar náms í einingum taldir, hæfilegar hópstærðir (25) í bóknámi og starfsnámi (12) og samningsbundin kennsluskylda kennara (24 vikustundir). Þá er talið að 60 m² kennslustofa í bóknámi og 90m² í verknámi séu eðlilegt meðalviðmið kennslurýmis. Annað rými skóla geti eða þurfi að nema 3:2 hlutum kennslurýmis. Við það eru fjárveitingar til rekstrar miðaðar.

Eins og nú standa mál, áður en endurskipulagning náms til stúdentsprófs kemur til framkvæmda, þarf 140 einingar til slíks prófs. Þetta nemur 35 kennslustundum á viku í 4 ár. Á öðrum stað í skýrslunni (fskj. 2) er tafla yfir framlög á nemanda eftir brautum og þar sést að framlag á nemanda félagsfræðabrautar hefur 2005 verið kr. 1.840.000 eða sem næst 230.000 kr. á önn, 460.000 á ári. Fyrir 20 nemendur á ári fást þannig u.þ.b. 9,2 millj. kr. á ári (úr ríkissjóði)¹. Lítil líkindi eru til þess að fýsilegt þætti að reka skóla fyrir þá fjármuni. Skólinn þyrfti að vera stærri til þess að vera hæf rekstrareining. Hversu stór fer eftir verði þess náms sem í boði er og nemendafjöldanum í því námi. Það er raunar nákvæmlega útreiknanlegt fyrir fram hvaða fjármunir verða til ráðstöfunar þegar skóli fer af stað ef námsframboðið hefur verið ákveðið og nemendafjöldinn er tryggur.

Í raun er nemendafjöldinn þó aldrei tryggur og af því stafar vandinn og óvissan við að reka framhaldsskóla.

¹ Hér er að sjálfsögðu verið að taka tilbúið dæmi. Fjögurra ára skóli með einn bekk í árgangi yrði undir eðlilegum kringumstæðum fjögurra bekkja skóli með 4*9,2 millj. kr. framlag, ef enginn nemandi heltist úr lestinni. Svo er aldrei í raun.

Til þess að mæta óvissunni er skólunum ætlað um 23% svigrúm frá hámarksfjölda nemenda í áfanga þannig að séu skólarnir innan þess svigrúms eru þeir að öðru jöfnu reknir með afgangi (til eigin ráðstöfunar).

Ekki liggja áður fyrir athuganir á samhengi íbúafjölda, fjölda grunnskólanemenda, á tilteknum upptökusvæðum framhaldsskóla og stærðar framhaldsskóla á sama svæði. Verður því vikið að nokkrum þáttum slíks samhengis hér á eftir.

Eftirfarandi gögn hefa verið tekin saman af þessu tilefni og fylgja skýrslunni sem fylgiskjöl.

- 1) Íbúatölur eftir sveitarfélögum og pósthúmerum (fskj. 3, 4, 5, 7)
- 2) Skilgreining skólasvæða (fskj. 6).
- 3) Grunnskólanemendur eftir skólum og svæðum (fskj. 1, 8).
- 4) Fjöldi umsókna um skólavist til og frá skólavæðum (fylgiskjalaröð 5, 6).
- 5) Heildartölur nemenda í almennum framhaldsskólum eftir skólum og svæðum (fskj. 11).
- 6) Samhengi höfðatalna og ársnema, spátafla (fskj. 14 og 15).

Hlutfall nemenda í almennum framhaldsskólum (höfðatala) skv. Hagstofu Íslands 2004 var 7,35% af heildaríbúatölu landsins. Á árinu 2005 er hlutfallið 7,48% Hlutfallið eftir skólum (skólasvæðum) leikur á bilinu 6,2 – 9,5%. Hlutfallið er lægst í eldri hlutum Reykjavíkur (6,2%) en hæst á Ísafirði (9,5%), sbr. fskj. 15.

Að meðaltali gera skólar, sem eru einir um upptökusvæði (11 skólar, hvítir á mynd 15), ráð fyrir að 68% nemenda sækji um skólavist hjá þeim, heimaskólunum. Vikmörk þessara talna eru á breiðu bili eða 50 – 90 %. Hér ræðir um grunnskólanemendur sem að jafnaði fara í fullt nám í framhaldsskólum og leggja sig því á jafna ársnema- og höfðatölu

Ekki er unnt að leiða líkur að væntanlegri stærð skóla með innritunartölum úr grunnskóla einum. Til þess er námslengd og kennsluform skóla í milli og í milli nemenda of mismunandi.

Samanburður á höfðatölum ársins 2005 og ársnemendatölum leiðir í ljós að ársnemendur eru að jafnaði um 30% færri en höfðatalan. Þá er eftir að taka tillit til tvískráninga sem nema um 6%. Tvískráningar eru algengar í fjarnámi og kvöldskólum. Með tilliti til þessa má engu að síður skoða hlutfall innritaðra nýnema af heildarnemendatölu skóla sem nú starfa og kanna hlutfall nýnema í heildarnemendatölum skóla, bæði höfðatölu og ársnemendatölu, sbr. fskj 14 og 15.

Á töflunni (fskj. 14 og 15) sést mikill munur á milli skóla eða að höfðatala sé allt að þreföld ársnemendatala (Fjölbrautaskólinn í Austur Skaftafellssýslu) og niður í að ársnemendatalning gefur fleiri nemendur en höfuð (G dálkur fylgiskjalsins). Dálkar I og J sýna hlutfall innritaðra nýnema (meðaltal 2005 og 2006) af höfðatölu og ársnemendatölu. Meðaltal innritaðra nýnema af höfðatölu er um 19% og 25 af ársnemum. Ef allir nemendur væru fjögur ár í fullu námi og ekkert brottfall yrði væri hlutfall innritaðra 25%.

Nokkrar grófar ályktanir má draga af þessu:

- 1) Til þess að viðhalda um 850 ársnemendum í Menntaskólinn í Reykjavík virðist þurfa um 230 nemenda árlega innritun grunnskólanema.
- 2) Til þess að viðhalda um 300 ársnemenda skóla á Ísafirði þarf allt að 90 nemenda innritun úr grunnskóla. Líkleg höfðatala slíks skóla yrði um 340 höfuð. Miðað við að 68% grunnskólanema á Vestfjörðum (meðalárgangur 120) sækji um Menntaskólann á Ísafirði yrðu umsækjendur 82 ($120 \cdot 0,68 = 82$). Með svipaðri samsetningu náms og brottfalli, auk svipaðrar endurinnritunar, öldungadeildar og grunnskólaþátttöku má áætla með þessu spálíkani höfðatöluna 320 og

ársnemendatöluna 280. Með 90 nemenda innritun má með sömu rökum áætla 350/310 nemendur.

- 3) Lægsta innritunartala í töflunni (fskj 14-15), 25 nemendur, virðist geta viðhaldið 100 ársnemenda skóla með því að allt að 200 nemendur séu í hlutanámi fjarnáms, grunnskóla eða kvöldskóla.

Grunnskólasvæði með 50 nemenda útskrift úr grunnskóla (og 40 nemenda innritun) getur viðhaldið einföldum 170 nemenda (höfðatölu, 120-130 ársnema) framhaldsskóla ef miðað er við þessar reynslutölur frá skólum sem nú eru starfræktir utan Reykjavíkur.

Skólastærð undir 200 nemendum er að mati skýrsluhöfunda í allra knappasta lagi frá faglegum sjónarhóli nema um mikla sérhæfingu (t.d. almenna braut, fjarnám eða fullorðinsfræðslu) sé að ræða. Spurning er hvort nemendur slíkra skóla búi við það jafnrétti til náms sem eftirsóknarvert er talið. Hvort þeir njóti þess námsvals, fjölbreytni í námsframboði (sérstaklega starfsnámi) og viðkynningar við jafnaldra sem æskilega má telja. Slíkir skólar geta þó vafalítið veitt menntun í byrjunaráföngum sem nýtist til lengra náms annars staðar. Vandinn við þá skólagerð er sá að flestir sem velja sér skóla líta til námsloka við þann sama skóla. Horfið hefur verið frá þessu ráði þar sem það var reynt.

III.1. Upptökusvæði skóla, afmörkun

Ekki er til formleg skipting landsins í skólasvæði, síst á framhaldsskólastigi. Hefðbundin landfræðileg skipting í landshluta (fjórðunga), kjördæmi, sýslur eða sveitarfélög er ekki nothæf í þessu sambandi enda eru litlar eða engar takmarkanir á skólavist eftir búsetu. Í skýrslunni er því stuðst við skiptingu eftir póstnúmerum bæði hvað varðar staðsetningu grunnskóla, fjölda grunnskólanema, þróun nemendafjölda í grunnskólum, sókn þeirra í framhaldsskóla og líklega þróun á næstu árum. Af sjálfu leiðir að handhægast er að ræða um þróun framhaldsskóla á sama eða svipuðum grundvelli, enda virðast póstnúmerasvæði þróað betur í takt við þróun mannfjölda en önnur landfræðileg skipting. Svæði póstnúmera hafa þó enga lögformlega stöðu.

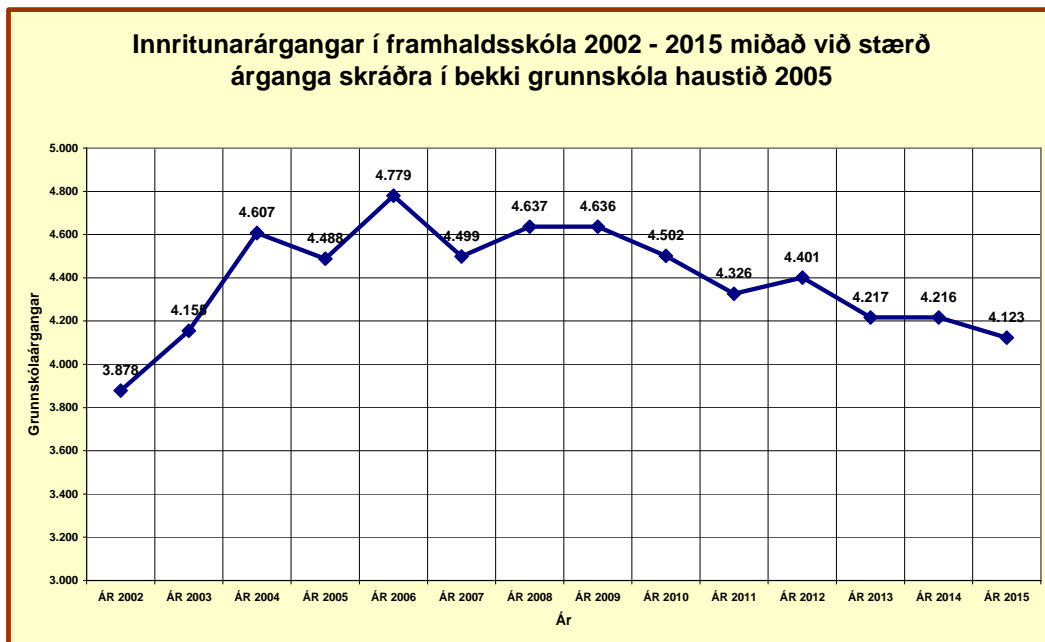
Eftirfarandi (skóla-)svæði hafa verið skilgreind og skoðuð (póstnúmer í svigum), sólarsinnis um landið:

Reykjavík vestur (101,105,107,170)
Reykjavík austur (103, 104, 108)
Reykjavík Breiðholt (109, 110, 111)
Reykjavík Borgarholtsskólasvæði (112-113)
Borgarholtsskólasvæði (112-113, 116, 270)
Mosfellsbær (116, 270)
Fjölbrautaskóli Vesturlands (300-301, 370) án Snæfellsness (340-360) og Borgarness (310-311)
Fjölbrautaskóli Vesturlands (300-320) án Snæfellsness (340-360)
Fjölbrautaskóli Vesturlands (300-360; 370)
Borgarnes (300-301)
Fjölbrautaskóli Snæfellinga (340-360)
Menntaskólinn á Ísafirði (415-523)
Blönduós (Húnavatnssýslur)
Núverandi Fjölbrautaskóli Norðurlands-vestra (530-580)
Siglufjörður (580)
Fjölbrautaskóli Norðurlands-vestra án Siglufjarðar (frá 2008) (530-570)
Utanverður Eyjafjörður (611-630)
Utanverður Eyjafjörður og Siglufjörður (580, 611-630)
Menntaskólinn á Akureyri og Verkmenntaskólinn (600-601, 610), án Dalv-Siglufj.
Menntaskólinn á Akureyri og Verkmenntaskólinn (600-630)
Húsavík og Laugar (640-680)
Menntaskólinn á Egilsstöðum og Verkmenntaskóli Austurlands (685-760)
Reyðarfjörður (730, 735, 750 og 755)

Framhaldsskóli Austur-Skaftafellssýslu (765-785)
 Framhaldsskólinn í Vestmannaeyjum (900-902)
 Fjölbrautaskóli Suðurlands og Menntaskólinn að Laugarvatni (800-880)
 Fjölbrautaskóli Suðurlands og Menntaskólinn að Laugarvatni (800-845), án Hvolsvallar
 Hvolsvöllur (850-880)
 Fjölbrautaskóli Suðurnesja (190, 230-260)
 Grindavík (240)
 Fjölbrautaskóli Suðurnesja (190, 230-260), án Grindavíkur (204)
 Flensborgarskólinn og Iðnskólinn í Hafnarfirði. (220, 221)
 Fjölbrautaskólinn í Garðabæ (210, 225)
 Menntaskólinn í Kópavogi (200-201, 203)

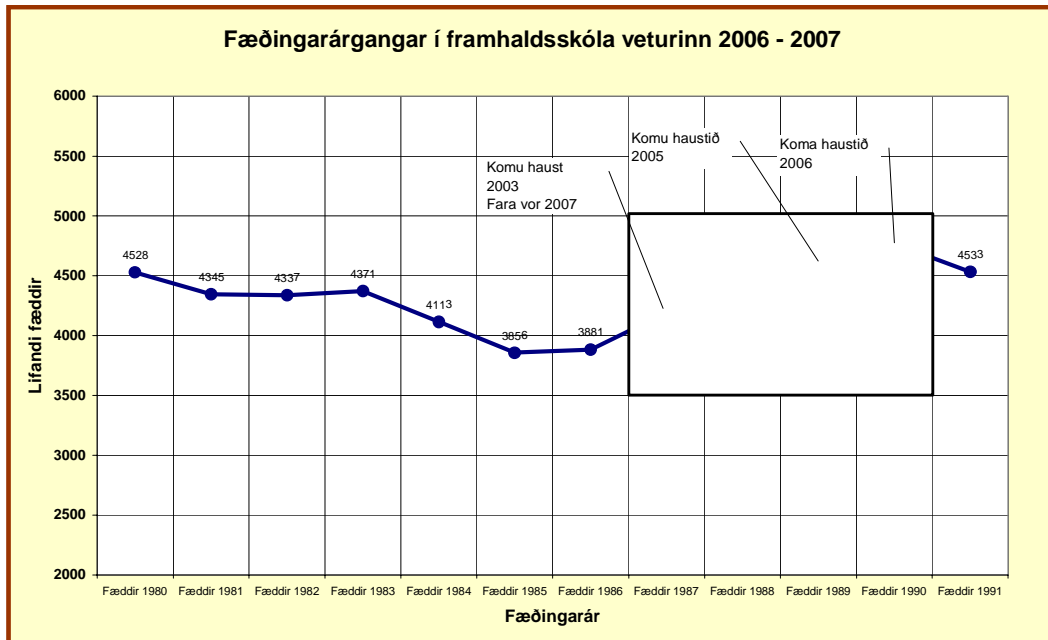
Hagstofa Íslands birtir árlega talningu grunnskólanema eftir skólum og námsárum (fskj. 8). Spár um nemendafjölda í grunnskólum byggir á þessum upplýsingum. Ekki hefur á þessu stigi þótt ástæða til að reikna inn í spár mismunandi sókn í framhaldsskóla eftir landssvæðum en Hagstofa viðheldur slíkri skrá og eru upplýsingar úr hinni nýjustu birtar hér til hliðsjónar og fróðleiks:

Hlutfall 16 ára nemenda sem eru skráðir í framhaldsskóla eftir árum og landshlutum										
	Alls %	Rvk	Höfuðborgarsvæði utan Rvk.	Snæf. nes	Vestur-landl	Vestf	Norður land vestra	Norður -land eystra	Austur -land	Suður-land.
1999	89	90	93	79	87	90	93	85	89	91
2000	90	90	91	80	93	89	90	89	91	90
2001	90	90	92	80	87	89	88	90	89	88
2002	91	90	92	83	93	93	88	90	91	92
2003	92	91	94	90	91	91	91	92	89	91
2004	93	93	94	90	94	93	90	93	91	93



III.2. Fjöldi grunnskólanemenda, skólasókn

Nemendum í íslenskum grunnskólum hefur eins og þjóðinni farið fjölgandi um langt skeið. Stærsti árgangur sem hefur lokið 10. bekk grunnskóla lýkur prófum nú í vor 2006 og mun leita inngöngu í framhaldsskóla í framhaldi af því. Síðan fer nemendum



Mynd 11 Myndin sýnir þróun nemendafjölda upp úr grunnskólum inn í framhaldsskóla og stærð þeirra árganga sem eru nú í skóla.

almennt fækkandi eftir árgöngum svo langt sem séð verður af fæðingartölum, sbr. m.a línu 25 á mynd 13. Flutningur fólks til og frá landinu hefur áhrif á fjöldataölur í grunnskólum en ekki í þeim mæli að ástæða sé til þess að taka tillit til hans í þessari skýrslu. Hvorki eru slíkir flutningar fyrirsjáanlegir í heild né hvaða áhrif þeir kynnu að hafa á einstökum skólasvæðum, ef einhver. Bregðast verður við slíkum breytingum með öðrum hætti en gera ráð fyrir byggingu nýrra skóla þeirra vegna.

Annar helsti áhrifavaldar á nemendatölur framhaldsskóla er sókn eldri árganga í framhaldsnám sem hefur vaxið jafnt og þétt enda hafa allt að 40% þjóðarinnar ekki lokið framhaldsnámi.

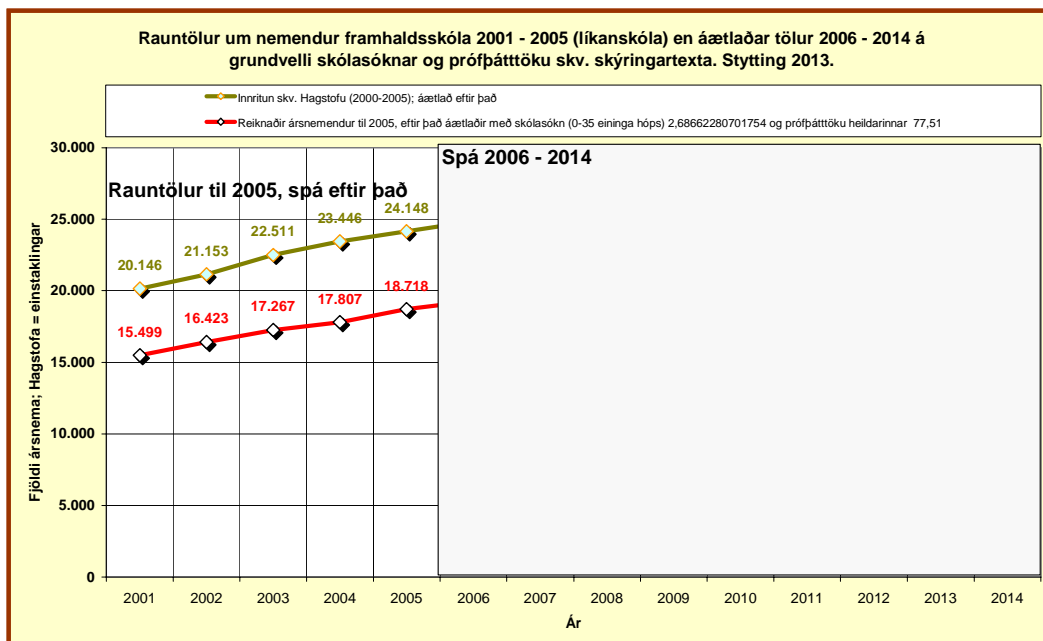
Lengd náms og val á námsbrautum eftir námslengd hefur áhrif á heildartölu nemenda í framhaldsskólum.

Virgni nemenda, hversu marga áfanga þeir hafa undir hverju sinni og hversu þeir haldast við nám, hverfa ekki frá námi áður en til prófs kemur, hefur veruleg áhrif á nemendafjölda framhaldsskólanna í heild. Allar þessar tölur hafa farið hækkandi eftir því sem best verður vitað eftir skýrslum skólanna og úrvinnslu á þeim á Hagstofu Íslands og í Menntamálaráðuneytinu.

Hagstofan safnar upplýsingum með þeim hætti að unnt er að finna skólasókn eftir aldri / árgöngum og sömuleiðis námsstöðu nemenda eftir loknum einingurm / áföngum í framhaldsskóla.

Menntamálaráðuneytið safnar upplýsingum frá skólunum um nemendur sem ganga til prófs eða sæta símati í námsgreinum sínum í heila önn eða ár.

Reynslutölur undafarinna ára leiða til eftirfarandi spár um þróun nemendafjölda í framhaldsskólum landsins til og með árinu 2014. Stytting náms í framhaldsskólunum til stúdentsprófs kemur að fullu til framkvæmda árið 2013 og þá fækkar nemendum í framhaldsskólunum. Í þessu línuriti er flókið samspil margra þátta í aðdraganda styttingar einfaldað með því að klippa fjórða árið ofan af 2013 án tillits til annarra þátta sem breytingum munu valda.



Mynd 12 Spá um nemendur í framhaldsskólun 2006 – 2014

Þær tölur sem liggja að baki þessa línurits eru rauntölur til og með árinu 2005 og síðan eru línurnar dregnar eins og engin breyting yrði á skólasókn eða virkni nemenda. Skólasóknin, hlutfall hvers aldursárgangs sem innritar sig í skóla, og virkinn, hlutfall þeirra innrituðu sem gengur undir próf, eru óvissustu breyturnar í spá sem þessari. Hvort tveggja hefur aukist undanfarin ár og er líklegt til að aukast áfram, einkum skólasókn fullorðins fólks. Ef 1% árleg aukning yrði á skólasókn og 0,5% aukning á virkni mundi höfðatala Hagstofunnar hækka úr 20.562 í 22.281 árið 2014 en ársnemendum til uppgjors skv. reiknilíkani fjölga úr 15.938 í 17.973 í lok þessa spátímabils árið 2014. Líklegt má telja að aukningin verði eitthvað minni.

Eins og nú standa sakir eru nemendur á fyrsta ári framhaldsskólans, nemendur sem hafa lokið innan við 36 einingum, 2,69 sinnum fleiri en fæðingarárgangurinn sem er að koma inn í skólana. Á fjórða ári er um það bil 66% af fæðingarárgangi. Virkni nemenda er nú um 77,51% Ef framangreind aukning ætti sér stað yrði hlutfallstala nemenda á 1. ári 2,91 en virkinn 80,67% á árinu 2014.

Hér á eftir fer forsendublað þessarar nemendaspár. Helstu forsendurnar eru: stærð fæðingarárgangs (lína 24), höfðatala nemenda í framhaldsskólum skv. talningu Hagstofu Íslands (lína 2), fjöldi lokinna eininga í framhaldsskólum sem er forsenda skipunar nemenda á námsár (línur 3-7), hlutfall skólasóknar eftir flokkun á námsár (K30 –K34), , fjöldi prófaðra nemenda (lína 47) og hlutfallið á milli prófaðra nemenda og skráðra nemenda sem gefur virkni nemenda (lína 48).

	C	D	E	F	G	H	I	J	K	L	M	N	O	P	Q	R	S
1		1998	1999	2000	2001	2002	2003	2004	2005	2006	2007	2008	2009	2010	2011	2012	2013
2	Alls 1 (Allir skólar)	19901	19763	19555	20095	21803	22497	23648	24258								
3	0-35	9547	9785	9977	10125	10482	11016	11581	12251								
4	36-70	4161	4213	4169	4336	4580	4866	5071	5112								
5	71-105	3066	3217	3049	3299	3421	3770	3792	3733								
6	106-140	2022	2052	2119	2135	2357	2459	2608	2601								
7	>140	208	199	233	251	313	400	394	451								
8																	
9	Úr nemendaskrá Hagstofu, framhaldsskólanemendur eftir skilgreindum árgöngum (með tvískráningun)																
10	Samanlögð höfðatala, dagskóla, fjarnáms og kvöldskóla 1998 - 2005																
11		1998	1999	2000	2001	2002	2003	2004	2005	2006	2007	2008	2009	2010	2011	2012	2013
12	Alls	19.901	19.763	19.555	20.095	21.803	22.497	23.648	24.258								
13	1. ár	9.547	9.785	9.977	10.125	10.482	11.016	11.581	12.251								
14	2. ár	4.161	4.213	4.169	4.336	4.580	4.866	5.071	5.112								
15	3. ár	3.066	3.217	3.049	3.299	3.421	3.770	3.792	3.733								
16	4. ár	2.022	2.052	2.119	2.135	2.357	2.459	2.608	2.601								
17	> 140 ein	208	199	233	251	313	400	394	451								
18																	
19																	
20																	
21	Fæðingarárgangar sem koma inn þessi ár og næstu (1998 - 2008)																
22																	
23	Koma inn árið:	1998	1999	2000	2001	2002	2003	2004	2005	2006	2007	2008	2009	2010	2011	2012	2013
24	Fæddir 16 árum fyrr	4.337	4.371	4.113	3.856	3.881	4.193	4.673	4.560	4.768	4.533	4.609	4.623	4.442	4.280	4.329	4.151
25	1996 og 1997	4.528	4.345														
26	10. b. til innr. skv. Hagst.	4.358	4.199	4.059	3.908	3.878	4.155	4.609	4.488	4.779	4.636	4.502	4.326	4.401	4.217	4.216	4.123
27	Hlutfall hvers hóps af fæðingarárgangi; 1 árs hópurinn 2000 er 9.977 / 4.113 = 2,43 2. árs hópurinn er F14((E24+D24+E25)/3) o.s.frv.																
28		Rauntölur skólasóknar 1998 - 2005								Áætlað	Spá 2006 - 2014						
29		1998	1999	2000	2001	2002	2003	2004	2005	hlutfall	2007	2008	2009	2010	2011	2012	2013
30	1. ár	2,20	2,24	2,43	2,63	2,70	2,63	2,48	2,69	2,69	2,69	2,69	2,69	2,69	2,69	2,69	2,69
31	2. ár	0,96	0,96	0,96	1,05	1,16	1,22	1,19	1,14	1,14	1,14	1,14	1,14	1,14	1,14	1,14	1,14
32	3. ár	0,71	0,74	0,69	0,75	0,80	0,92	0,96	0,94	0,94	0,94	0,94	0,94	0,94	0,94	0,94	0,94
33	4. ár	0,47	0,47	0,48	0,48	0,53	0,58	0,63	0,66	0,66	0,66	0,66	0,66	0,66	0,66	0,66	0,66
34	> 140 ein.	0,05	0,05	0,06	0,07	0,08	0,10	0,09	0,11	0,11	0,11	0,11	0,11	0,11	0,11	0,11	0,11
35																	
36																	
37		Rauntölur sbr. F4:J9								Spá út frá áætlaðri skólasókn og raunfæðingarárg.							
38	1. ár	9.547	9.785	9.977	10.125	10.482	11.016	11.581	12.251	12.530	12.494	12.281	12.401	12.177	11.716	11.565	11.391
39	2. ár	4.161	4.213	4.169	4.336	4.580	4.866	5.071	5.112	5.273	5.328	5.312	5.221	5.273	5.177	4.981	4.917
40	3. ár	3.066	3.217	3.049	3.299	3.421	3.770	3.792	3.733	3.989	4.201	4.381	4.337	4.353	4.307	4.279	4.176
41	4. ár	2.022	2.052	2.119	2.135	2.357	2.459	2.608	2.601	2.601	2.619	2.798	2.947	3.073	3.042	3.053	3.021
42	> 140 ein.	208	199	233	251	313	400	394	451	490	513	488	496	497	478	460	466
43																	
44																	
45	Skráðir nemendur - eir	19.004	19.466	19.547	20.146	21.153	22.511	23.446	24.148	24.884	25.154	25.259	25.403	25.373	24.721	24.338	23.971
46																	
47	Ársmendur - ígildi		14.360	14.981	15.499	16.423	17.267	17.807	18.718	Spátölur að viðbættri áætlaðri virkni nemenda							
48	Hlutfall uppperóra ígildi		73,77	76,64	76,93	77,64	76,70	75,95	77,51	77,51	77,51	77,51	77,51	77,51	77,51	77,51	77,51
49	Áæti hlutfall án tvískráninga		75,61	78,94	79,63	80,74	80,16	79,75	82,16	2006	2007	2008	2009	2010	2011	2012	2013
50	1. ár	9.547	9.785	9.977	10.125	10.482	11.016	11.581	12.251	12.530	12.494	12.281	12.401	12.177	11.716	11.565	11.391
51	2. ár	4.161	4.213	4.169	4.336	4.580	4.866	5.071	5.112	5.273	5.328	5.312	5.221	5.273	5.177	4.981	4.917
52	3. ár	3.066	3.217	3.049	3.299	3.421	3.770	3.792	3.733	3.989	4.201	4.381	4.337	4.353	4.307	4.279	4.176
53	4. ár	2.022	2.052	2.119	2.135	2.357	2.459	2.608	2.601	2.601	2.619	2.798	2.947	3.073	3.042	3.053	
54	> 140 ein.	208	199	233	251	313	400	394	451	490	513	488	496	497	478	460	466
55																	
56																	
57																	
58																	
59																	
60																	
61		1998	1999	2000	2001	2002	2003	2004	2005	2006	2007	2008	2009	2010	2011	2012	2013
62	Innitun skv. Hagstofu	19.004	19.466	19.547	20.146	21.153	22.511	23.446	24.148	24.884	25.154	25.259	25.403	25.373	24.721	24.338	20.950
63	Reiknaðir ársnemendur		14.360	14.981	15.499	16.423	17.267	17.807	18.718	19.288	19.498	19.579	19.691	19.667	19.162	18.865	16.239
64																	
65																	
66																	
67		1998	1999	2000	2001	2002	2003	2004	2005	2006	2007	2008	2009	2010	2011	2012	2013
68	Fæðingarárgangar	4.337	4.371	4.113	3.856	3.881	4.193	4.673	4.560	4.768	4.533	4.609	4.623	4.442	4.280	4.329	4.151
69	Grunnskólaárgangar	4.358	4.199	4.059	3.908	3.878	4.155	4.609	4.488	4.779	4.636	4.502	4.326	4.401	4.217	4.216	4.123

Mynd 13 Forsendublað nemendaspar

III.3. Bygðapróun

Forsendur þessarar skýrslu um þróun nemendafjölda eru að mestu byggðar á þekktum stærðum þ.e. fjöldi þeirra grunnskólanemenda sem á eftir að komast á framhaldsskólaldur á næstu 10 árum liggur fyrir. Erfiðara er að sjá fyrir og reikna með búferlaflutningum innan lands annars vegar og búferlaflutningum milli landa hins vegar.

Búferlaflutningar innanlands hafa ekki áhrif á heildarfjölda nemenda í grunnskólum. Hins vegar gætir áhrifa þeirra í væntanlegum fjölda nemenda á upptökusvæðum einstakra framhaldsskóla. Við mat á áhrifum búferlaflutninga á þörf fyrir rými í framhaldsskólum er í skýrslu þessari gengið út frá eftirfarandi forsendum:

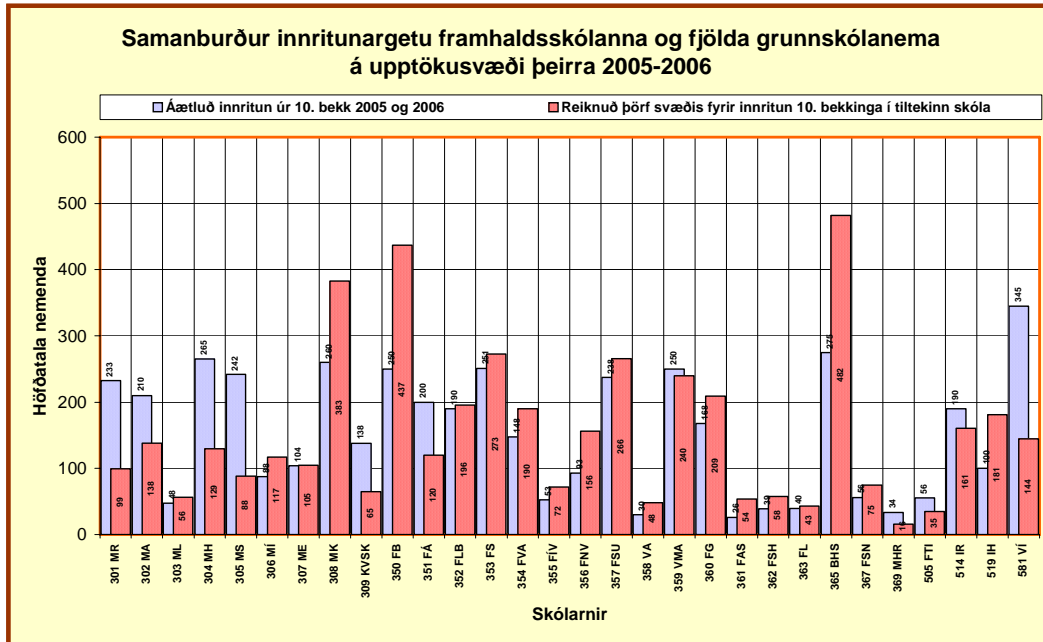
- 1) Helstu vaxtarsvæði mannfjölda vegna flutninga innanlands verða líklega á jaðarsvæðum höfuðborgarsvæðisins. Þar má gera ráð fyrir fjölgun vegna búferlaflutninga sem verði umfram meðalfjölgun á landinu.
- 2) Á höfuðborgarsvæðinu verði fjölgun vegna aðflutnings svipuð meðalmannafjölgun á landinu öllu.
- 3) Á Austurlandi verður um mannfjölgun að ræða vegna aðflutnings fólks.
- 4) Á öðrum svæðum má gra ráð fyrir að mannfjöldi standi í stað eða fólki fækki vegna brottflutnings.

Í þeim köflum þessarar skýrslu, þar sem reynt er að meta þörf fyrir nýja framhaldsskóla, er ekki reiknað með föstum uppreiðingum um mannfjöldabreytingar vegna búferlaflutninga heldur höfð almenn hliðsjón af ofangreindum forsendum. Líkur á að íbúum tiltekins svæðis muni fjölga vegna búferlaflutninga innanlands styrkir að öðru jöfnu rök fyrir frekari uppbyggingu framhaldsskóla þar.

Munur á fjölda þeirra sem flytja til landsins og frá því hefur áhrif á heildarfjölda í hverjum árgangi og getur því breytt forspárgildi því sem felst í stærð núverandi árganga í skólum landsins. Á árunum 2001 til 2005 fluttu 4.950 manns til landsins umfram brottflutta. Þar munar lang mest um árið 2005 þegar 3860 einstaklingum fleira fluttu til landsins en frá því. Aðfluttir á aldrinum 6-19 ára þessi fimm ár reyndust 1.221 einstaklingi fleiri en jafnaldrar þeirra sem fluttu af landi brott á sama tíma. Sú fjölgun barna og ungmenna á aldrinum 6-19 ára nemur um 0,4 prósentum af heildarfjölda reglulegra nemenda í grunn- og framhaldsskólum landsins. Erfitt er spá fyrir um þróun þessara mála þótt líklegt megi telja að vissum toppi hafi verið náð og hægja muni á fjölgun vegna innfluttra umfram brottflutta á næstu misserum. Dreifing fyrrnefnds aldurhóps skiptist hlutfallslega nokkuð jafnt milli höfuðborgarsvæðisins og landsbyggðarinnar. Áhrif innflutnings umfram brottflutning barna og ungmenna á skólaldri eru vel merkjanleg en þó tæpast það afgerandi að hafa þurfi hann sem sérstaka forsendu við mat á þörf fyrir rými í framhaldsskólum á næstu árum.

IV Athugun á þörf fyrir nýja skóla

Athugun á þörf fyrir nýja skóla snýst meðal annars um að skoða hve marga núverandi skólar rúma og bera það rými saman við upptökusvæði skólanna, hve margir íbúar eru þar og hve margir koma upp úr grunnskólum ár hvert. Grunnskólanemendurnir eru forgangshópur innritunarinnar á eftir þeim sem eru fyrir í skólunum í samfelldu námi.



Mynd 14 Súlurit innritunargetu framhaldsskólanna 2005 og 2006

Skóli	Meðalfjöldi nemenda skólanna 2005 og 2006	Grunnskóla nemendur svæðisins (meðaltal 2005 og 2006)	Áætluð innritun úr 10. bekk 2005 og 2006	Hlutfall (%) skólans í nemendafjölda svæðisins	Reiknuð þörf svæðis fyrir innritun 10. bekkinga í tiltekinn skóla
301 MR	844	858	233	12	99
302 MA	665	378	210	37	138
303 ML	161	322	48	18	56
304 MH	1.100	858	265	15	129
305 MS	751	858	242	10	88
306 MI	302	117	88	100	117
307 ME	332	153	104	69	105
308 MK	1.041	383	260	100	383
309 KVSK	552	858	138	8	65
350 FB	1.185	437	250	100	437
351 FA	1.021	858	200	14	120
352 FLB	589	377	190	52	196
353 FS	812	273	251	100	273
354 FVA	542	190	148	100	190
355 FIV	195	72	53	100	72
356 FNV	351	156	93	100	156
357 FSU	756	322	238	82	266
358 VA	153	153	30	31	48
359 VMA	1.154	378	250	63	240
360 FG	663	209	168	100	209
361 FAS	104	54	26	100	54
362 FSH	130	101	39	57	58
363 FL	98	101	40	43	43
365 BHS	965	482	275	100	482
367 FSN	142	75	56	100	75
369 MHR	134	858	34	2	16
505 FTI	295	858	56	4	35
514 IR	1.364	858	190	19	161
519 IH	546	377	100	48	181
581 VÍ	1.226	858	345	17	144
	Nem. alls á svæði	Áætluð innritun	Þörf svæðisins		
Reykjavík v. Elliðaáa	7.286	1.702	858		
Eyjafjörður	1.819	460	378		
Suðurland	917	285	322		
Austurland	485	134	153		
Hafnarfjörður	1.135	290	377		
N.-Þing	227	79	101		

Súluritið hér að ofan sýnir tvær súlur fyrir hvern almennan framhaldsskóla sem starfræktur er um þessar mundir. Sé sú bláa hærri þarf skólinn að sækja nemendur út fyrir skólasvæðið. Sé sú rauða hærri vantar pláss ef allir heimanemendur vildu vera í skólanum. Ef fleiri en einn skóli er á sama svæði er reiknað hlutfall skóla í núverandi nemendafjölda og þeim reiknuð pláss samkvæmt því.

Litaða taflan hér til hliðar sýnir forsendurnar sem notaðar eru til þessarar skiptingar.

Mynd 15 Forsendublað skýringarmyndar 14.

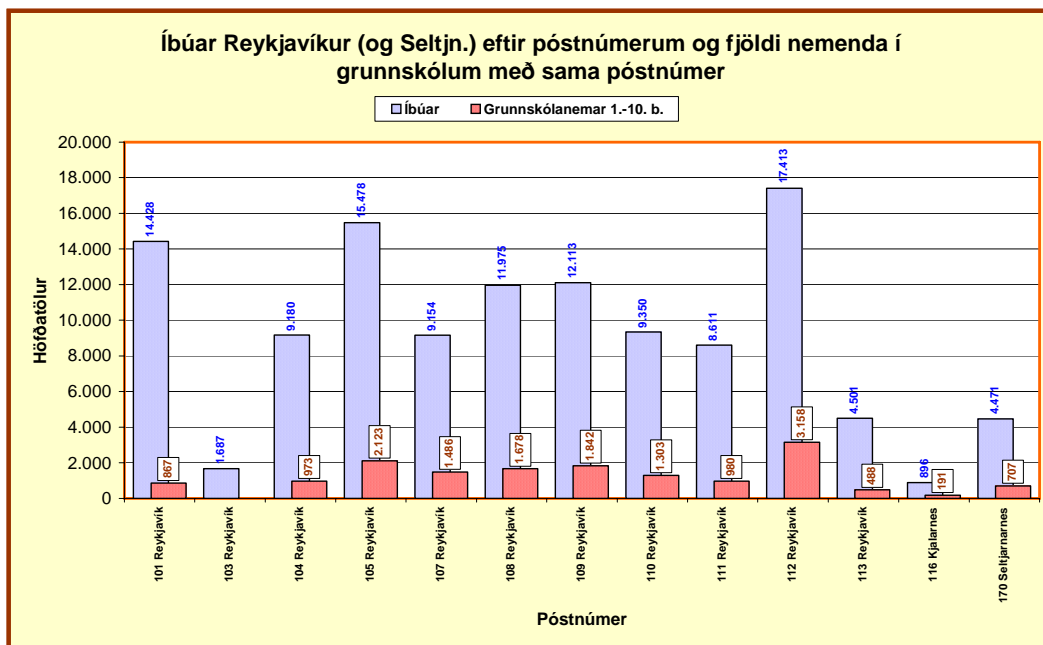
IV.1. Reykjavík

Reykjavík ásamt nágrannasveitarfélögum er í raun eitt innritunarsvæði framhaldsskóla. Reykjavíkurskólarnir hafa almennt ekki yfir 50% nemenda úr næsta nágrenni, - sínu hverfi. Borgarholtsskóli hefur 52,2%. Sá skóli annar sem næst kemst því er Menntaskólinn í Reykjavík sem hefur 45% nemenda sinna (árið 2004) úr vesturhluta Reykjavíkur vestan Elliðaáa. Menntaskólinn í Kópavogi hefur 51% úr Kópavogi, Fjölbautaskólinn í Garðabæ hefur 53% úr Garðabæ og Bessastaðahreppi og Flensborgarskólinn hefur 93% úr Hafnarfirði. Með einni undantekningu er yfir 50% nemenda framhaldsskóla úti á landi úr nágrenni skólans eða af upptökusvæði eins og það hefur skilgreinst skv. legu eða hefð. Undantekningin er Framhaldsskólinn á Laugum. Engu að síður er það meginregla að flestir nemendur sækja um skóla í nágrenni sínu.

Í Reykjavík eru 11 reglulegir framhaldsskólar sem taka við nemendum beint úr grunnskóla svo einhverju nemi. Níu þeirra eru vestan Elliðaáa er tveir hvor á sínu holtinu austan ár. Umfjöllun um skóla í Reykjavík fellur eðlilega í þessa þrjá parta, Reykjavík vestan Elliðaáa, Breiðholt og Borgarholt.

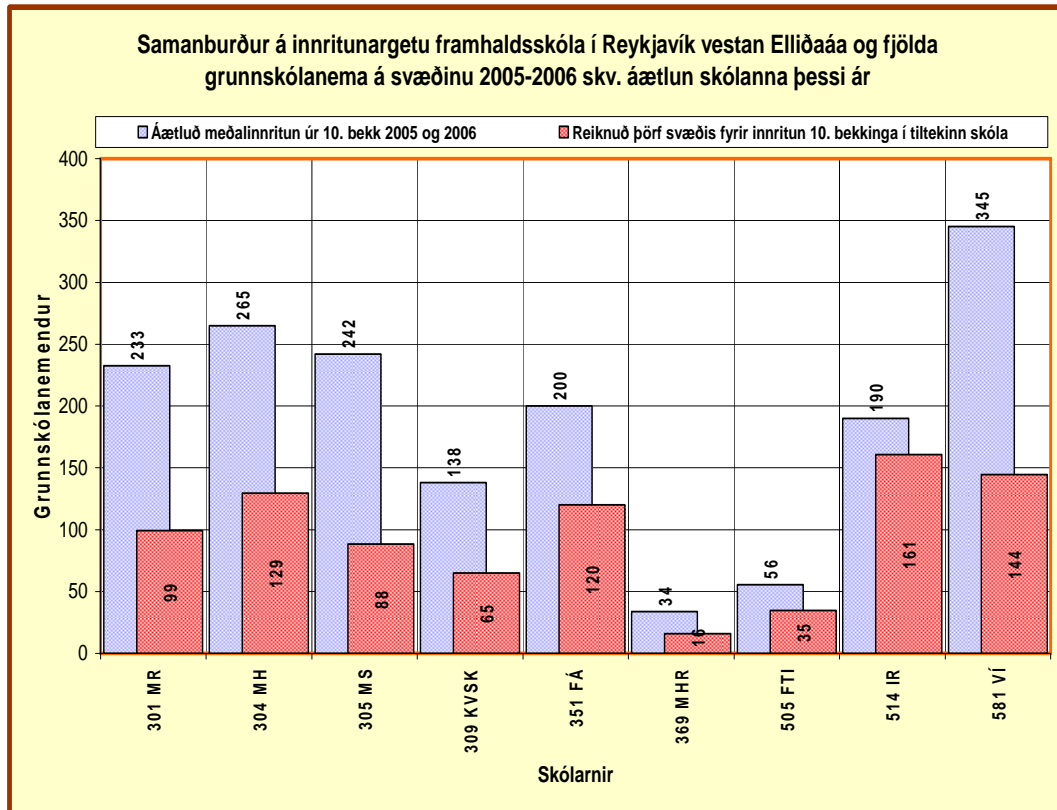
Íbúar Reykjavíkur 2005 voru tæp 115.000. Á milli árána 2002 og 2004 fjölgaði þeim um 1,05% en landsmönnum öllum um 1,73%. Hlutfall Reykvíkinga í heildaríbúatölu landsins hefur því lækkað.

Reykvíkingar eru heldur eldri en landsmenn í heild. Í fylgiskjalaröð 4 með skýrslunni eru flokkaðir saman 5 árgangar, hinn yngsti 0-4 ára og þannig koll af kalli upp úr. Hlutfall Reykvíkinga í aldurflokkum yfir sjötugt er hærra en landsmeðaltal en lægra í öllum flokkum undir 25. ára.



Mynd 16 Íbúafjöldi í Reykjavík eftir póstnúmerum samanborinn við fjölda grunnskólanema í sömu númerum.

IV.1.1. Reykjavík vestan Elliðaáa



Mynd 17 Innritunargeta vestan Elliðaáa miðuð við nemendur á svæðinu.

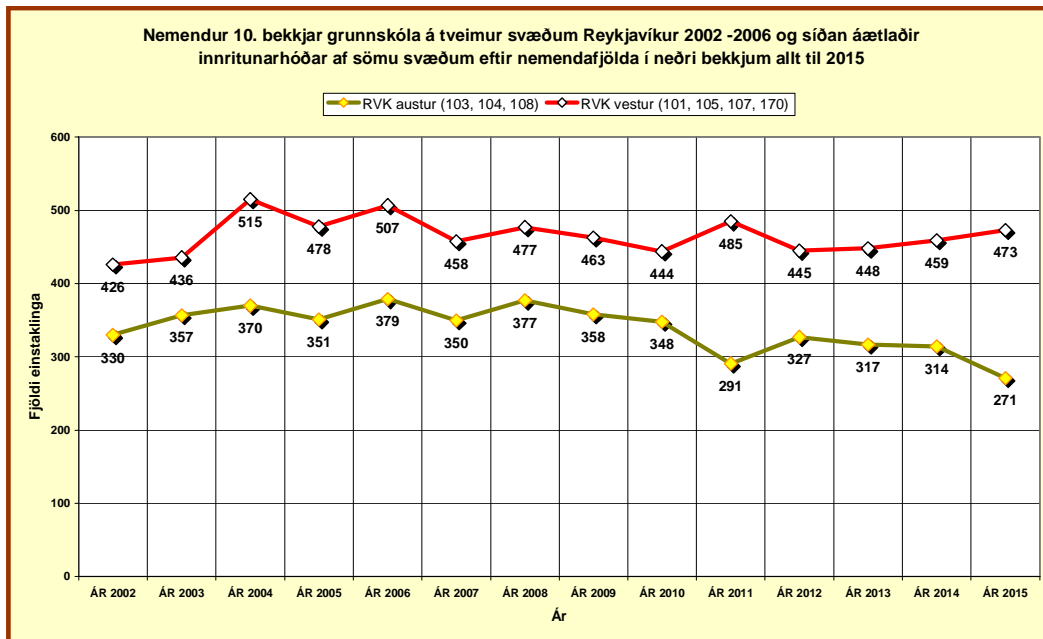
Í Reykjavík vestan Elliðaáa eru 9 almennir framhaldsskólar með mismikla sérhæfingu. Þeir geta árlega tekið við um það bil 1.700 nemendum en þörf þessa svæðis er um 860 nemendur. Þeir taka því nemendur hvaðanæva að af landinu í það rými sem á milli ber enda eru þeir sumum hverjum ætlað að þjóna því öllu eins og FTÍ eða IR meðan aðrir telja sig vera landskóla þótt nám sem þeir bjóða upp á sé víða í boði. Aðsókn að þessum skólum er almennt mikil og sumir þeirra hafa neitað hundruðum nemenda um skólavist undanfarin ár (VÍ, MH, KVSK). Í þeirri aðsókn birtist m.a. mismunandi viðhorf nemenda og foreldra til nærnáms. Ímynd þessara skóla og trú fólks á að þar sé að finna það sem eftirsóknarvert er í framhaldsskólum er yfirsterkari öðrum forsendum vals á skólum til framhaldsnáms svo sem legu, skólagjöldum eða húsnæði.

Þessir skólar eru í vissum skilningi einnig eins konar varasjóður sem getur tekið við nemendum frá svæðum utan Reykjavíkur sem enga skóla hafa eða þá of fá pláss vegna fjölgunar eða annarra ástæðna.

Á næstu síðu sést að dálitill munur er á fyrirsjáanlegri þróun nemendafjölda í Reykjavík upp úr grunnskólum. Þróunin er fyrirsjáanlega jafnari í vesturhluta borgarinnar (póstnúmerum 101, 105, 107, 170 (Seltj.)) en austur (103, 104, 108).

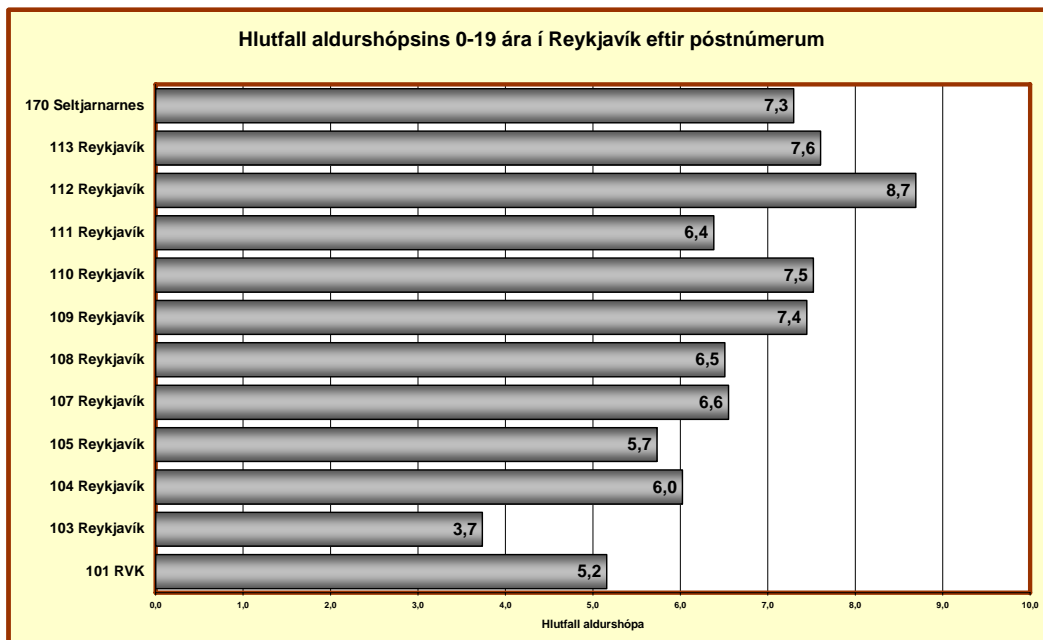
Ekki er sýnileg ástæða til að stofna fleiri framhaldsskóla á þessu svæði enda hefur stækkun sumra þeirra þegar verið ákveðin.

Aðrir bíða endurnýjunar og stækkunar vegna þengsla og úrelts húsnæðis.



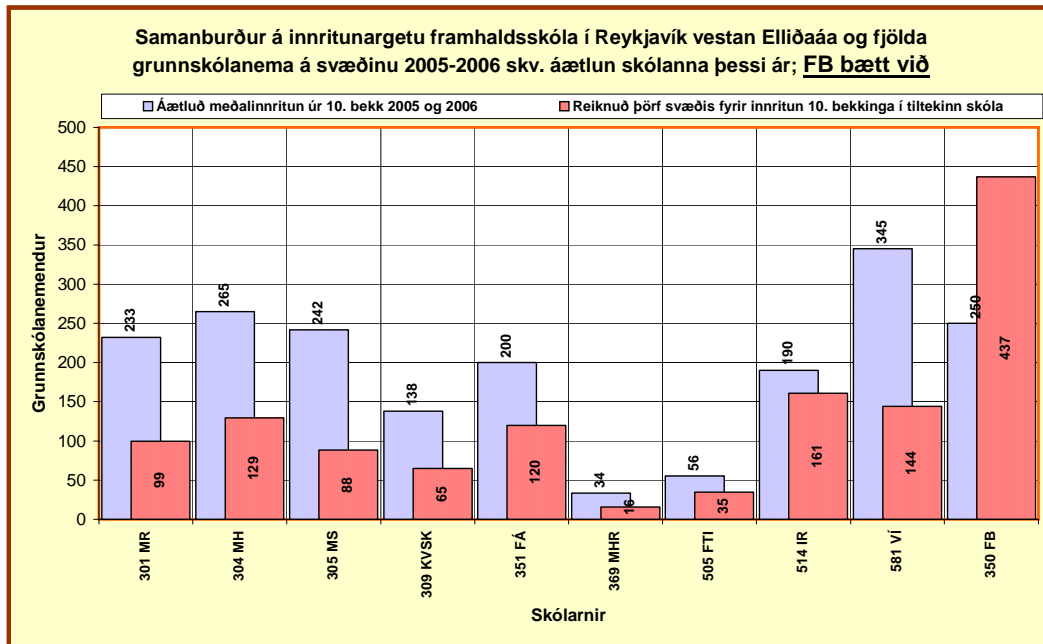
Mynd 18 Væntanleg þróun nemendafjölda í Reykjavík vestan Elliðaáa

Þróun nemendafjölda grunnskóla er fyrirsjáanlega misjöfn eftir hverfum borgarinnar, enda er aldursskipting innan hennar mismunandi eftir hverfum



Mynd 19 Aldurssúla 0-19 ára íbúa eftir póstnúmerum í Reykjavík. Sjá fylgiskjalaröð 4.

IV.1.2. Breiðholt (109, 110, 111)



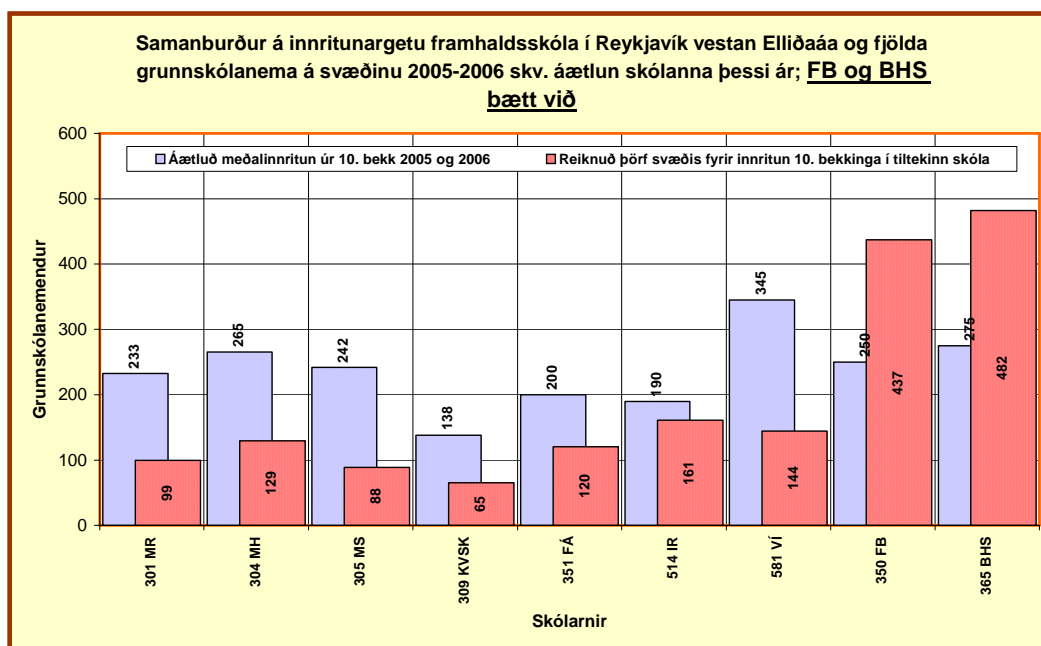
Mynd 20 Innritunargeta FB miðað við skóla vestan Elliðaáa, sbr. mynd 17.

Fjölbrautaskólinn í Breiðholti er elstur hinna eiginlegu fjölbrautaskóla (stofnaður 1975) og einn þriggja stærstu skóla landsins með lðnskólanum í Reykjavík og Fjölbrautaskólanum í Ármúla. Talsvert fækkar á svæði skólans, einkum í Efra Breiðholti en hverfið er engu að síður með hærra hlutfall ungs fólks en víðast er. Nokkrir næstu grunnskólaárgangar eru áfram stórir, nærri 450 nemendur, en fylgja annars almennt landsmeðaltali þar til 2015 að umtalsverð fækkun verður eða nákvæmlega 100 nemendum færra en nú er árið 2006.

Fjölbrautaskólinn í Breiðholti hefur ekki á undanförunum árum höfðað til grunnskólanemenda og fékk t.d. 2005 100 færri slíkar umsóknir en hann hafði ráðgert. Einföld talning á plássum í Breiðholti og fjölda í grunnskólaárgöngum svæðisins sýnir að allt að 200 pláss kann að skorta í hverfinu, sbr. öftustu súlur á mynd 20 hér að ofan. Fyrir lítið kemur ef nemendur vilja ekki vera í skólanum og nóg pláss eru annars staðar. Fyrirhuguð er 2000 m² stækkun skólans og kynni sú stækkun að fullnægja þörfum hverfisins.

Ekki er unnt að draga skýr mörk á milli upptökusvæðis FB og nágrennisins, hvort sem lítið er norður til Borgarholts eða suður til Kópavogs. Breyting á stærð, námsframboði eða skólaanda einhvers skóla í nágrenninu hefur áhrif á aðsóknina að hinum.

IV.1.3. Borgarholtsskóli, Mosfellsbær (112, 113, 116, 270)



Mynd 21 Sjá einnig mynd 20. Súlum fyrir Borgarholtsskóla hefur verið bætt við.

Íbúafjöldi Mosfellsbæjar og Kjalarness árið 2004 var um 6.800 manns og hafði fjölgað 5,5% undanfarin þrjú ár en um 43% frá 1990.

Borgarholtsskóli tók til starfa 1996 og var reistur í samvinnu ríkisins, Reykjavíkurborgar og Mosfellsbæjar (-sveitar). Hann hefur því upptökusvæði frá Kjalarnesi um Mosfellsbæ og til nýju hverfanna í Grafarholti sem örast vaxa um þessar mundir. Þau hafa hlutfallslega flesta íbúa á aldrinum 0-19 ára af öllum skilgreindum upptökusvæðum framhaldsskóla á landinu.

Eins og er vantar um 200 pláss inn á svæði Borgarholtsskóla til þess að svara nemendatölu svæðisins. Árgangurinn á svæðinu nálgast 500, þar af eru 150 í Mosfellsbæ og á Kjalarnesi. Miðað við svipað munstur sóknar nemenda af svæðinu og annarra nemenda inn á svæðið má gera ráð fyrir að 150 nemenda grunnskólaárgangur standi undir 450 til 500 nemenda skóla, að vísu eftir samsetningu námsins, fullorðinsnámi, kvöldskóla o.þ.u.l. Ef meðalaðsókn yrði af svæðinu (68%) og fáir kæmu að utan, yrðu umsækjendur um 100. Ef skólamunstrið yrði eins og í Flensborg yrðu nemendur skólans um 300, sbr. fylgiskjal 6.

Þótt allir grunnskólanemendur Mosfellsbæjar sæktu nýjan skóla í Mosfellsbæ og eða í aðra skóla Reykjavíkur vantar samt um 50 pláss í Borgarholtshverfið og þeim fjölgar á hverju ári til 2009.

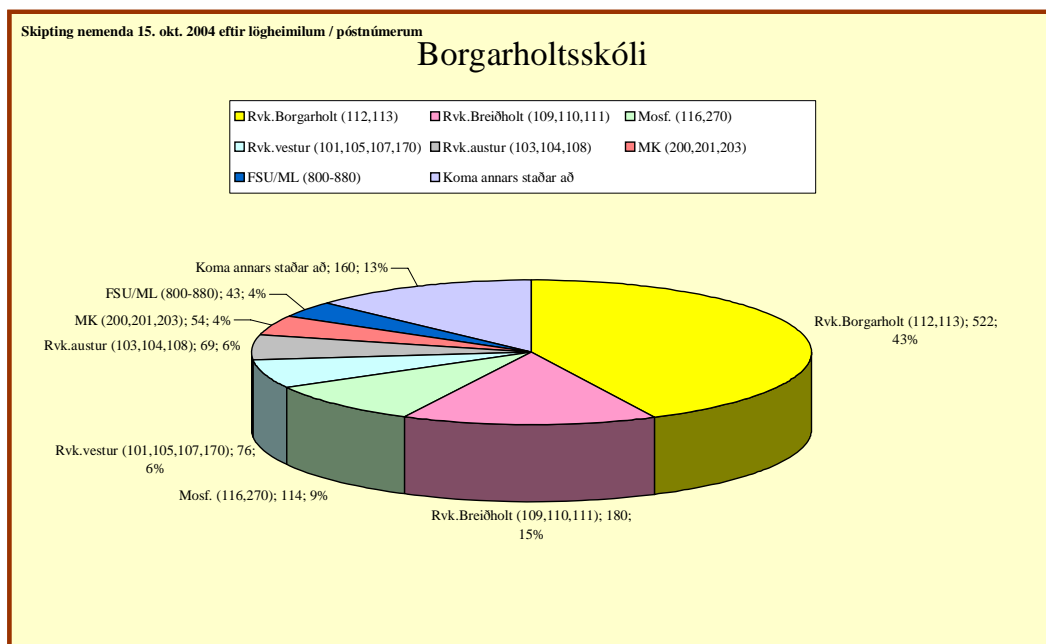
Skóli í Mosfellsbæ, sem engan framhaldsskóla hefur fyrir, er að ýmsu leyti eðlilegasti kosturinn í uppbyggingu framhaldsskóla á þessum hálfmána byggðar austan Reykjavíkur frá Mosfellsbæ / Kjalarnesi suður um Úlfarsfell, Grafarholt, Breiðholt, Kópavog / Elliðaavatn, Garðabæ og Hafnarfjörð. Slíkur skóli eins og rammur svæðið inn á mótí Flensborg syðst. Bæjarfélög hafa nokkurn metnað fyrir hönd síns skóla og geta, ef þau vilja, styrkt þá á ýmsan hátt og þannig óbeint hækkað staðalinn á öllum skólunum.

Vegna hreyfanleika nemendahópsins innan þessa svæðis léttir skólabygging á austurjaðri þessara bæjarfélaga á öllum hinum. Ódýrasti kosturinn er stækkun þeirra skóla sem fyrir eru. Stækkun í Flensborg er í gangi og á teikniborðinu eru viðbætur í Garðabæ og Breiðholti.

Kúfur nemendafjölgunar í framhaldsskólakerfi okkar gengur yfir á árunum 2009 – 2010 og eftir það dregur úr húsnæðisþörf skólanna, alveg sérstaklega þegar námstíminn til stúdentsprófs hefur verið endurskipulagður og kemur til framkvæmda.

Langtímaspá sem birt er fyrr í þessari skýrslu gerir ráð fyrir 1.600 nemenda aukningu frá því sem nú er á árunum 2009-2010. Einhver hluti þeirrar aukningar er í fjarnámi, námi grunnskólanemenda og fullorðinsfræðslu sem nýtir húsnæði með öðrum hætti en regluleg dagskólakennsla. Annar hluti leysist með ákveðnum stækkunum húsnæðis í Reykjavík. Ekki er einsýnt að fleiri nýja skóla þurfi en nefndan nýjan skóla í Mosfellsbæ.

Menntamálaráðuneytið telur nauðsynlegt að Mosfellsbær og Reykjavíkurborg hafi náð samráð í framhaldi af samráðinu um Borgarholtsskóla um uppbyggingu skóla sem þjónar báðum sveitarfélögum beint og óbeint. Kópavogi, Garðabæ og Hafnarfirði verða gerð nánari skil síðast í skýrslunni. Full ástæða er til að skoða útvíkkun samstarfs sveitarfélaganna á austurjaðrinum í tengslum við og í framhaldi af slíku samstarfi.!



Mynd 22 Lögheimili nemenda Borgarholtsskóla 2004

IV.2 Vesturland

Íbúar Vesturlands eru um 14.400 (2004) og hefur fækkað frá 1990 bæði í raun og sem hlutfall af heildaríbúatölu landsins, sbr. fylgiskjalaröð 2 með skýrslunni.

Íbúarnir eru yngri en að landsmeðaltali, yngstir á Snæfellsnesi, heldur eldri á Akranesi, elstir í Borgarbyggð.

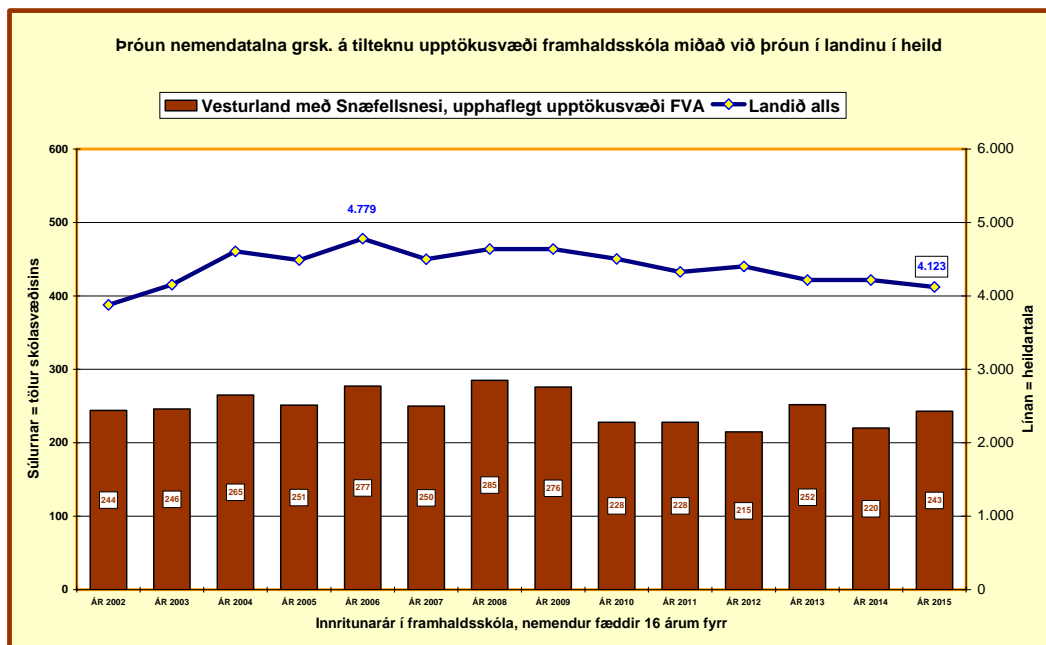
Stærð grunnskólaárganga verður um 270 á ári næstu 4 árin en fækkar þá fremur hratt niður í 230 á ári svo langt sem sést.

Frá 1977 var um einn framhaldsskóla að ræða á þessu svæði, Fjölbrotaskóla Vesturlands á Akranesi (FVA, áður FA). Nú um stundir er FVA að taka um 150 nemendur á ári og Fjölbrotaskóli Snæfellinga um 60. Á næstu fjórum árum eru þá eftir um 60 fyrir þriðja skólann sem ákveðið hefur verið að stofna í Borgarnesi.

Allt að þriðjungur grunnskólanemenda á hverju svæði annað hvort fer ekki í skóla eða sækir út fyrir svæði. Einkum á þetta við um svæði á landsbyggðinni. Þess eru engin dæmi að jafn margir komi inn í staðinn, enda eru um 1.700 pláss fyrir slíka nemendur í höfuðborginni og mörg (80) á Akureyri.

Samkeppni skólanna um nemendur á þessu svæði mun aukist á næstunni og hætt við að rekstur skólanna verði í járnnum.

Af framansögðu er ljóst að ekki eru efni til stofnunar fleiri framhaldsskóla á Vesturlandi í bráð.



Mynd 23 Fjöldi í árgangi grunnskóla á Vesturlandi 2002-2015

IV.3. Vestfirðir

Íbúar Vestfirðna eru um 7.700 (árið 2004) og hefur fækkað frá 1990 um rúmlega 21%. Þá er verið að tala um Vestfirðakjálkann í hefðbundnum skilningi. Þar er hins vegar síður um að ræða heildstætt skólasóknarsvæði heldur en sums staðar annars staðar. Hvorki Barðastrandarsýslur né Strandasýsla eiga einsýna skólasókn til Ísafjarðar þangað sem eini framhaldsskóli fjórðungsins er, Menntaskólinn á Ísafirði (MÍ). Þannig er enginn nemandi úr Strandasýslu skráður í MÍ 2004, 1 úr Reykhólahreppi og 11 samtals frá Patreksfirði, Tálknafirði og Bíldudal. Á þessum stöðum voru nálega 40 nemendur í 10. bekk árið 2004.

Í aldursþíramíðum sem gerðir voru vegna þessarar skýrslu (fylgiskjalaröð 4) eru árgangar teknir saman í 5 ára hópa, 0-4 árar, 5-9 ára o.s.frv. Yngsti hópurinn á Vestfirðum er verulega undir landsmeðaltali. Næstu fjórir hópar upp í 24 ára aldur eru umfram landsmeðaltal en fólk á barneignaldri, 25-39 ára, er verulega undir landsmeðaltali.

Fram til 2014 má að óbreyttu gera ráð fyrir um allt að 120 nemendum árlega upp úr grunnskólum á Vestfirðum í heild. Yfir þriðjungur þeirra annað hvort fer ekki í framhaldsskóla eða leitar út fyrir fjórðunginn. Þannig ætti að mega gera ráð fyrir um 80 grunnskólanemendur í MÍ og stæðu þeir með fullorðnum og grunnskólanemendum undir u.þ.b. 350 höfðatölu skóla en 300 ársnemenda.

Framhaldsdeild var starfrækt á Patreksfirði fyrir allmörgum árum. Meðalfjöldi nemenda upp úr grunnskólum Vesturbyggðar og Tálknafjarðar má ætla að verði um 18 fram til 2015 en fer þó niður í 12 tvö síðustu ár tímabilsins.

Yfir 97% nemenda í MÍ eru af Vestfirðum.

749 nemendur með lögheimili á Vestfirðum eru á skrá Hagstofunar yfir nemendur í framhaldsnámi 2004. Þar af eru 56% í MÍ. Sama prósentutala af grunnskólanemendum á svæðinu er um 67 nemendur þannig að 71 grunnskólanemendur 2005 er svipuð og við má búast og þó heldur betri.

Grundvöllur fyrir stofnun nýs framhaldsskóla á Vestfirðum er ekki fyrir hendi.

IV.4. Norðurland vestra

Íbúar Norðurlands vestra eru tæp 9.000 (árið 2004) og fækkaði um 2,5% milli 2002 og 2004 og er þá Siglufjörður meðtalinn.

Aldursdreifing er mjög áþekkt og á Vestfjörðum.

Fjölbrautaskóli Norðurlands vestra (FNV) er eini framhaldsskólinn á svæðinu.

Gerður var þriggja ára samningur við skólann í tengslum við skólasamning um uppgjör á grundvelli lágmarksnemendatölunnar 350 fyrir árin 2005-2007. Samningurinn var gerður vegna örrrar nemendafækkunar á svæðinu og þess að skólanum var ókleift að bregðast nógu fljótt við henni upp á eigin spýtur. Eftir 2007 verður skólinn hins vegar að hafa aðlagð sig þeirri nemendatölu sem þangað sækir.

Siglufjörður er eitt þeirra sveitarfélaga sem standa að skólanum. Á seinni árum hefur aðsókn þeirra að skólanum verið dræm. Árið 2004 voru 18 Siglfirðingar í skólanum sem svarar lauslega reiknað til 4,5 nemenda innritunar þaðan á ári.

Meðalfjöldi grunnskólanemenda á Siglufirði næstu árin (2006-2015) verður um 20 nemendur á ári en af öllu upptökusvæði FNV 120 til viðbótar.

Um 60% nemenda upptökusvæðisins sækir heimaskólann. Ef sú tala heldur áfram að ganga eftir og Siglufjörður gengur úr skaftinu 2009 þegar göng verða komin til Ólafsfjarðar má gera ráð fyrir um 325 nemenda höfðatölu en um 270 nemenda ársnemendatölu til lengri tíma litið.

Þegar horft er á landakortið af Íslandi á bls. 12 sést að annað lengsta bil á milli framhaldsskóla landsins er vestur af Fjölbrautaskóla Norðurlands vestra. Þannig er að minnsta kosti landfræðileg ástæða til að líta á Blönduós. Íbúatala Húnavatsnssýslna er rúmlega 3.200 og hefur fækkað um nær 20% frá 1990. Árin 2002-2004 um 3,5%. Um 80 nemenda FNV eru nú úr Húnavatsnssýslum sem þýðir að um 20 koma á ári af vel yfir 50 í grunnskólum á árunum fyrir 2004.

Ekki er líklegt að fleiri en 35 nemendur af árgangi sæktu framhaldsskóla á Blönduósi. Slíkur skóli er innan þeirra viðmiðunarmarka sem lögð eru til í þessari skýrslu. Hann mundi einnig kalla á fækkun nemenda á Sauðárkróki.

Ekki eru efni til stofnunar nýrra framhaldsskóla á Noðrurlandi vestra.

IV.5 Eyjafjörður

Á Eyjafjarðarsvæðinu eru yfir 23.000 íbúar, þar af tæp 4.400 við utanverðan Eyjafjörð að Siglufirði meðtöldum. Fækkun á þessu svæði (við utanverðan Eyjafj.) var yfir 20% frá 1990 og þar af nærri 9% á árunum 2002-2004. Svæðið er tiltölulega ungt á aldurspíramíðann mælt en yngsti hópuinn er þó undir landsmeðaltali (0-4 ára).

Utanverður Eyjafjörður er með um 70 nemendur í árgagni upp úr grunnskólunum. Ef um 50 þeirra sæktu framhaldsskóla á svæðinu má gera ráð fyrir liðlega 200 nemenda framhaldsskóla að höfðatölu en 160-170 ársnemendum.

Stofnun framhaldsskóla við utanverðan Eyjafjörð er ekki óaðgengilegur kostur en þó e.t.v. öllu fremur nauðsynleg ráðstöfun. Skólarnir á Akureyri og menntamálaráðuneytið þyrftu, ef af yrði, að vera viðbúin breyttu rekstrarumhverfi, a.m.k. tímabundið.

Skólarnir á Eyjafjarðarsvæðinu, Menntaskólinn á Akureyri og Verkmenntaskólinn geta tekið a.m.k. 70-80 nemendum fleiri en eru í grunnskólum svæðisins. Stofnun nýs framhaldsskóla á svæðinu mundi því að óbreyttu koma fremur illa við þessa skóla, einkum af því að rekstur þeirra hefur verið í járnnum. undanfarin ár.

Hins vegar er augljóst að framkvæmd eins og jarðgöng til Siglufjarðar er marklítill nema aðrar ráðastafanir séu gerðar til þess að styrkja byggðina um leið. Stofnun framhaldsskóla er vænleg ráðstöfunin í þeim tilgangi að mati heimamanna og líklega ein forsenda þess að ekki aukist enn brottflutningur fólks af svæðinu. Forsenda þess að ráðuneytið eigi að beita sér fyrir því er þó sú að heimamenn hafi komið sér saman um staðsetningu skólans, fyrirkomulag og starfshætti í aðalatriðum. Vissar samgöngubætur aðrar utan Dalvíkur virðast einnig nauðsynlegar til þess að sveitarfélögin geti sameinast um málið.

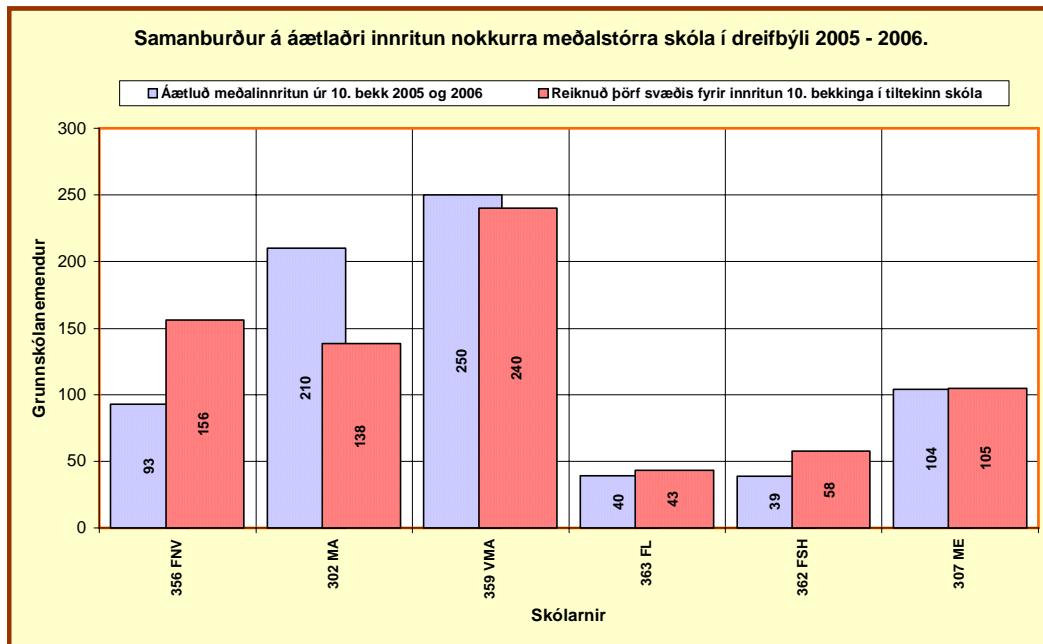
IV.6 Norðurland austan Eyjafjarðar

Íbúar á Norðurlandi austan Eyjafjarðar eru rúmlega 5.000 (árið 2004). Fækkun frá 1990 er 14% og á árunum 2002-2004 3,3%.

Áberandi er hve líkir aldurspíramídar Norðurlands, Vestfjarða og utanverðs Eyjafjarðar eru. Nokkrir yngstu hóparnir eru yfir landsmeðaltali en svo dregur skyndilega niður í yngsta hópnum sem raunar er enn ekki kominn í grunnskóla.

Tveir framhaldsskólar eru á svæðinu, Framhaldsskólinn á Húavík (FSH) og Framhaldsskólinn á Laugum (FL). Báði eru þeir í hópi minnstu skóla landsins og rekstur þeirra erfiður. Þeir eru hins vegar mikil stoð byggðum sínum. Samanlagt er upptökusvæði þeirra með liðlega 100 nemendum í árgangi en talsvert margir sækja til Akureyrar. Á mótí kemur að nokkru að Framhaldsskólinn að Laugum er sóttur af öllu landinu.

Ef af stóriðjuframkvæmdum verður á þessu svæði vænkast væntanlega hagur þessara skóla og byggðarinnar almennt. Um leið er nauðsynlegt að huga að verkaskiptingu skólanna, t.d. með því að námskeið, fullorðinsfræðsla og endurmenntun færi fram á Laugum en þökkalega öflugur skóli yrði rekinn á Húavík með auknu verknámi.



Mynd 24 Inntökugeta (bláar súlur) nokkurra skóla á Norðurlandi miðuð við grunnskólanemendur (rauðar súlur) á upptökusvæðum viðkomandi skóla.

IV.7 Austurland – Múlasýslur

Íbúar á Austurlandi voru 10.160 árið 2004 og hafði þá fjölgað um nær 8% frá 2002. Hins vegar er enn um fækkun að ræða frá 1990 en þá voru íbúarnir 10.870 (6,5% fækkun). Fjölgunarinnar er ekki farið að gæta í skólum. Yngstu aldersflokkarnir eru allir undir landsmeðaltali og fækkar í hverjum hópi eftir tvítugt, sbr. aldurspíramíðann, fylgiskjalaröð 4. Jafnframt er ljóst að fjölgunin er á bilinu 30-50 ára sem er aldur vinnuafsisins við virkjanir og aðrar framkvæmdir á svæðinu.

Tveir framhaldsskólar eru á svæðinu, Menntaskólinn á Egilsstöðum (ME) og Verkmenntaskóli Austurlands (VA). Meðalfjöldi í grunnskólaárgangi er rétt yfir 140 fyrir þessa tvo skóla.

Skólarnir hafa verið að áætla um 130 nemenda innritun 2005-2006 og er þá lítil sókn út af svæðinu eða sókn inn á það annars staðar frá. Þessar tölur geta raunar ekki staðist nema munstur skólasóknarinnar sé að breytast eða innritunin sé ofáætluð.

Á árinu 2004 voru 807 nemendur úr Múlasýslum skráðir í framhaldsskóla (almenna) og 65% þeirra í þessa tvo skóla. Stærstu hóparnir í öðrum skólum voru tæp 9% í Verkmenntaskólanum á Akureyri, 4% í MA, IR og FÁ í hverjum um sig. Annars staðar eru færri.

Fyrirsjáanleg íbúaaukning á Fjörðunum mun leiða til endurskoðunar á staðsetningu og verkaskiptingu skóla á Austurlandi. Þar sem bæði ME og VA geta tekið við fleiri nemendum gefst ráðrúm til þess að bregðast við breyttri búsetu og íbúapróun á þessu svæði eftir því sem hún kemur fram.

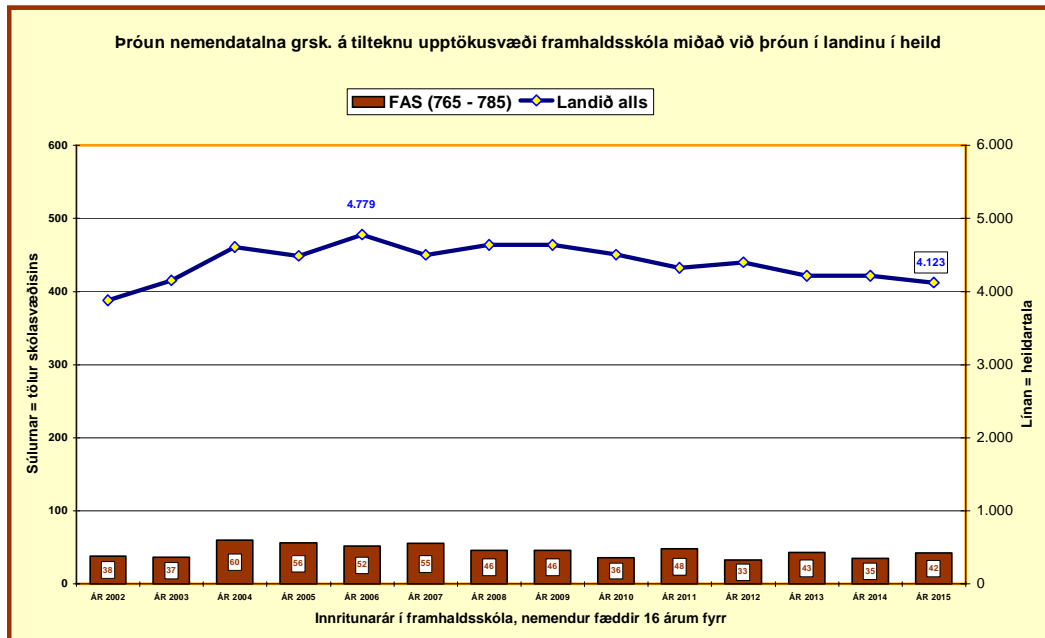
Á Reyðarfjarðarsvæðinu (póstnúmer 730, 735, 750 og 755, - Reyðarfirði, Eskifirði, Fáskrúðsfirði og Stöðvarfirði) eru að meðaltali að koma upp um 40 grunnskólanemendur á ári. Það er innan æskilegra marka fyrir nýjan skóla enn sem komið er en mun að líkindum taka örum breytingum eins og áður segir.

IV.8 Austur-Skaftafellssýsla

Íbúar sýslunnar, sem myndar ein eiginlegt upptökusvæði Framhaldsskóla Austur-Skaftfellinga (FAS) eru um 2.230 (árið 2004). Árgangar grunnskólans eru að meðaltali 40-45. Innan við helmingur (43%) Austur-Skaftfellinga í framhaldsskólanámi 2004 eru í þessum heimaskóla, flestir aðrir í ME (11%), FÁ (7%) og IR (6%). Í Vélskólanum voru 4% og í Verkmenntaskóla Austurlands jafn margir.

Rekstur skóla á Hornafirði er byggðamál. Hann er annar tveggja minnstu skólanna í landinu, þarfnast verulegra uppbóta til rekstrarins og mun jafnan eiga í vök að verjast milli þröngs námsframboðs og aðsóknar. Skólanum hefur hins vegar verið haganlega fyrir komið í Nýheimum og ekki ástæða til annars en gera ráð fyrir áframhaldandi starfrækslu hans. Ekki eru hins vegar forsendur til þess að huga að stofnun fleiri framhaldsskóla á þessu svæði.

Næsti skóli er síðan ekki fyrir en á Selfossi enda strjálbýlt og fólki fækkar heldur þar á milli. Ekki reyndust forsendur fyrir rekstri framhaldsskóla á Skógum á sínum tíma og það hefur ekki breyst í almennum fólksfjöldatölum eða árgangastærðum grunnskóla.



Mynd 25. Væntanlegir grunnskólaárgangar í Austur Skaftafellssýslu

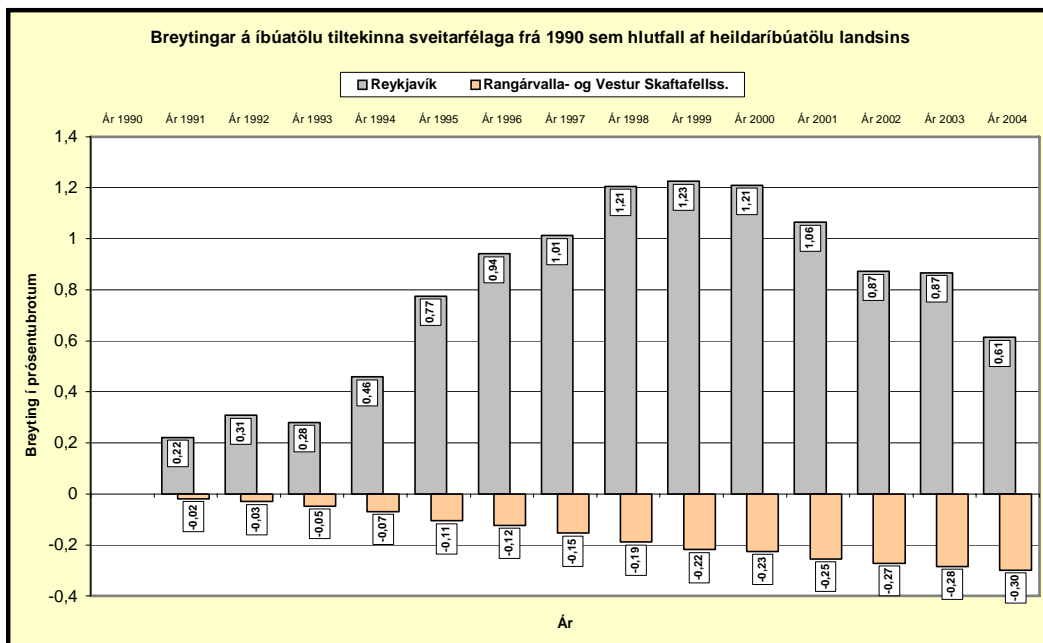
IV.9 Vestur-Skaftafellssýsla og Rangárvallasýsla.

Íbúar þessara tveggja sýslna eru 4.260 (árið 2004). Dreigið hefur úr fækkun fólks og mega sýslurnar saman heita vera í jafnvægi þótt enn halli á austurhlutann.

Meðalárgangastærð grunnskólanna er á milli 65 og 70 og fer fækkandi, sérstaklega eftir 2012.

Forsendur til stofnunar skóla á Hvolsvelli eða Hellu fyrir þetta svæði eru því ekki fyrir hendi, - miðað við 90-120 nemenda undirstöðu, enda eru samgöngur með greiðara mótí t.d. miðað við utanvert Eyjafjarðarsvæðið.

Báðir skólarnir á Suðurlandi, Fjölbrautaskóli Suðurlands á Selfossi (FSU) og Menntaskólinn að Laugarvatni (ML) geta tekið við fleiri nemendum og hafa heimavistir.



Mynd 26 Samanburður á hlutfeld Reykjavíkur og Rangárvalla- með Vestur-Skaftafellssýslu í heildaríbúafjölda landsins og þróun hennar frá 1990. Sjá fylgiskjalaröð 2.

IV.10 Suðurland

Á Suðurlandi frá Lómagnúpi til Hellisheiðar eru tæp 17.600 íbúa (árið 2004). Þar af eru 13.300 í Árnessýslu þar sem 21% fjölgun hefur átt sér stað frá 1990 og þar af 4% milli 2002 og 2004.

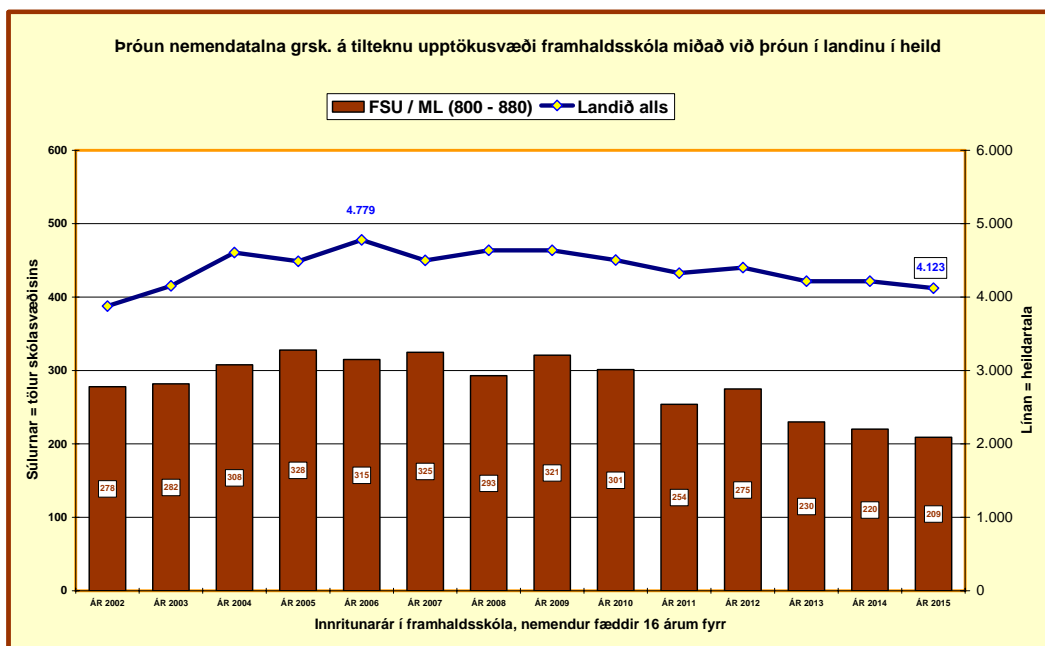
Aldursdreifing á svæðinu er tiltölulga jöfn og grunnskólaárgangarnir hafa verið yfir 300 nemendur. Þeir verða hins vegar á bilinu 270-280 að meðaltali fram til 2015. Þaf af munar mestu um verulega fækkun tvö síðustu árin þegar árgangarnir fara niður undir 200. Það er auðvitað svo að óvissa um árgangastærðir er þeim mun meiri sem lengra er horft fram í tímann. Hins vegar er það einnig svo að þau börn sem ganga í skóla á Íslandi fram til 2020 eru öll þegar fædd og fjölgar ekki nema vegna aðflutnings barnafólks. Það leiðir þá til fækkunar á öðrum stöðum. Þótt innflytjendum fjölgi mun fjöldi barna þeirra ekki breyta heildarmyndinni svo neinum nemi á svo stuttum tíma sem hér um ræðir.

Farmhaldsskólarnir eru tveir á svæðinu, Fjölbrautaskóli Suðurlands á Selfossi (FSU) og Menntaskólinn að Laugarvatni (ML). Þeir hafa talið sig geta tekið allt að 300 nemendur núna árin 2005 og 2006.

Á Laugarvatni eru rétt rúm 50% nemenda skólans af Suðurlandi en 93% á Selfossi.

Af Suðurlandi voru skráðir 1.391 nemandi í framhaldsskóla 2004. Af þeim voru 66% í skólunum tveimur eða 920 nemendur. Skipt á 4 ár eru það 230 á ári.

Skólarnir á Suðurlandi virðast hafa pláss fyrir nemendur svæðisins um fyrirsjáanlega framtíð og ekki er ástæða til að reisa nýjan skóla á Suðurlandi svo langt er séð verður.



Mynd 27 Nemendapróun á Suðurlandi að óbreyttri aldurssamsetningu íbúanna til 2015

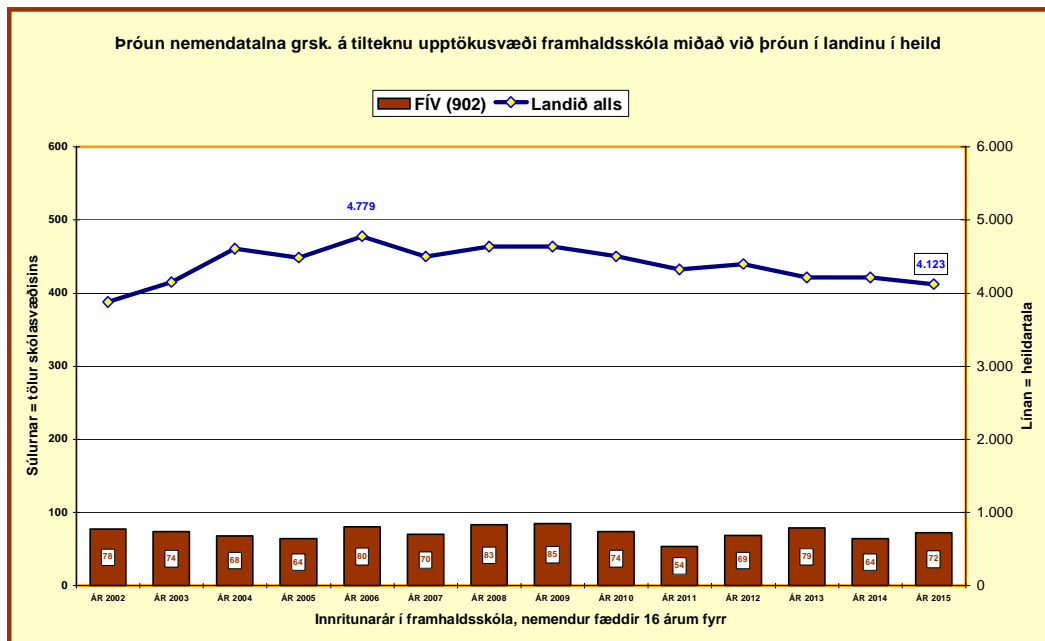
IV.11 Vestmannaeyjar

Vestmannaeyingar eru 4.200 (árið 2004). Þeim hefur fækkað um 14% frá 1990, þar af um 4% milli 2002 og 2004.

Þrír af fjórum yngstu aldursflokkunum (0-19 ára) eru yfir meðallagi en yngsti hópurinn langt undir.

Meðalfjöldi grunnskólanema í Eyjum er yfir 70 nemendur á árunum 2002-2015 og lækkar ekki fyrr en eftir 2015, nema með auknum brottflutningi unga fólksins. Slíkt gæti vitanlega gerst.

Nemendur Framhaldsskólans í Vestmannaeyjum (FÍV) eru að 88 hundraðshlutum úr Vestmannaeyjum. 300 Vestmannaeyingar voru skráðir í framhaldsskólaskrá Hagstofunnar 2004, þar af 215 í FÍV, eða 72%. Stærstu hópar annars staðar eru í Vélskólanum, Ármúlaskóla og Iðnskólanum í Reykjavík.



Mynd 28 Vestmannaeyjar, væntanlegir grunnskólaárgangar upp í framhaldsskóla

IV.12 Reykjanes

Á Reykjanesi voru 17.240 íbúar 2004 og hafði fjölgað um 12% frá 1990 og tæp 2% milli 2002 og 2004.

Svæðið er í heild næstýngsta skólasvæði landsins og þar inni er yngsta sveitarfélagið sem fannst, Grindavík.

Einn framhaldsskóli, Fjölbrautaskóli Suðurnesja (FS), er á svæðinu.

Í heild er árlegur nemendafjöldi grunnskólanna að ná 300 yfir árin 2006-2015. Skólinn hefur verið að taka um 250 þannig að nokkuð vantar upp á að skólinn taki allan grunnskólaárganginn. 99% nemenda skólans voru af upptökusvæðinu 2004.

Af þeim nemendum sem í heild eru í framhaldsskólum af Suðurnesjum eru 77% í FS. Það svarar yfirfært til 230-240 nemenda úr innritunarárgangi grunnskóla. Engir nemendur að heitið geti koma til skólans annars staðar að. Tvö hundruð og fimmtíu nemenda innritun eins og áætluð hefur verið undanfarin tvö ár gæti því dugað um sinn.

Hlutfall öldungadeildar og grunnskólanemenda er hátt í skólanum og það dregur úr þrýstingi á húsnæði dagskólans.

Framtíðarhorfur um þróun búsetu á upptökusvæði skólans eru að sinni með því óvissasta sem gerist í landinu vegna brotthvarfs varnarliðsins og þarf því að fylgjast grannt með framvindu mála á svæðinu um leið og ákvarðanir um nýjan skóla eru geymdar.

Sérstakur skóli í Grindavík yrði of fámennur. Grunnskólaárgangurinn þar er um 50 nemendur sem er of lág tala miðað við sett markmið í þesari skýrslu enda eru samgöngur á svæðinu góðar.

IV.13 Hafnarfjörður

Íbúar Hafnarfjarðar eru um 22.000 (árið 2004). Þeim hefur fjölgað um 45% síðan 1990. Á milli 2002 og 2004 var fjölgunin 6%.

Árgangsstærð grunnskólanna í Hafnarfirði er um 355.

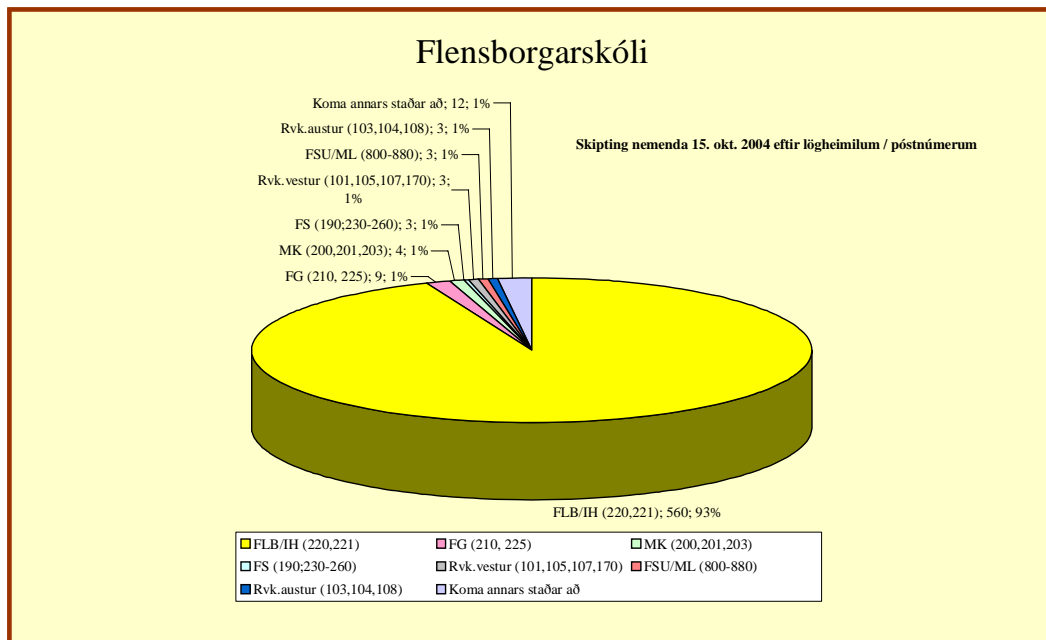
Tveir skólar eru í bæjarfélaginu, Flensborgarskólinn (FLB) og Iðnskólinn í Hafnarfirði (IH). Í Flensborg eru 94% nemenda Hafnfirðingar en 42% í Iðnskólanum (2004).

Innan við helmingur Hafnfirðinga í framhaldsskólum 2004 var í þessum tveimur skólum (46%). Það svarar til þess að af meðalárgangi séu 165 að koma inn í Hafnarfjarðarskólana af svæðinu.

Núna árin 2005 og 2006 telja skólanir sig geta tekið um 250 nemendur úr grunnskólanum en fengu um 200 umsóknir beint og um 250 með varaumsóknum.

Ef landsmeðaltal Hafnfirðinga vildi læra í heimaskóla (um 67%) þyrfti um 240 pláss. Ekki virðist samkvæmt þessari tvennri mismunandi aðkomu vanta pláss í Hafnarfirði að svo stöddu, allra síst ef Flensborgarskólinn er að stækka. Hlutfallsleg aðsókn að skólanum (FLB) kynni hins vegar að aukast með nýrri byggingu og nýrri ímynd skólans.

Meðalfjöldi væntanlegra grunnskólanema er að vísu nokkuð fyrir ofan meðaltalið 355 næstu fáein árin en lækkar síðan alveg niður undir 300.



Mynd 29 Flensborgarskóli, lögheimili nemenda 2004

IV.14 Garðabær og Bessastaðahreppur

Íbúar Garðabæjar og Bessastaðahrepps voru að verða 11.100 árið 2004 og hafði þá fjölgað um 38% frá 1990 og þar af 5,7% milli áráanna 2002-2004.

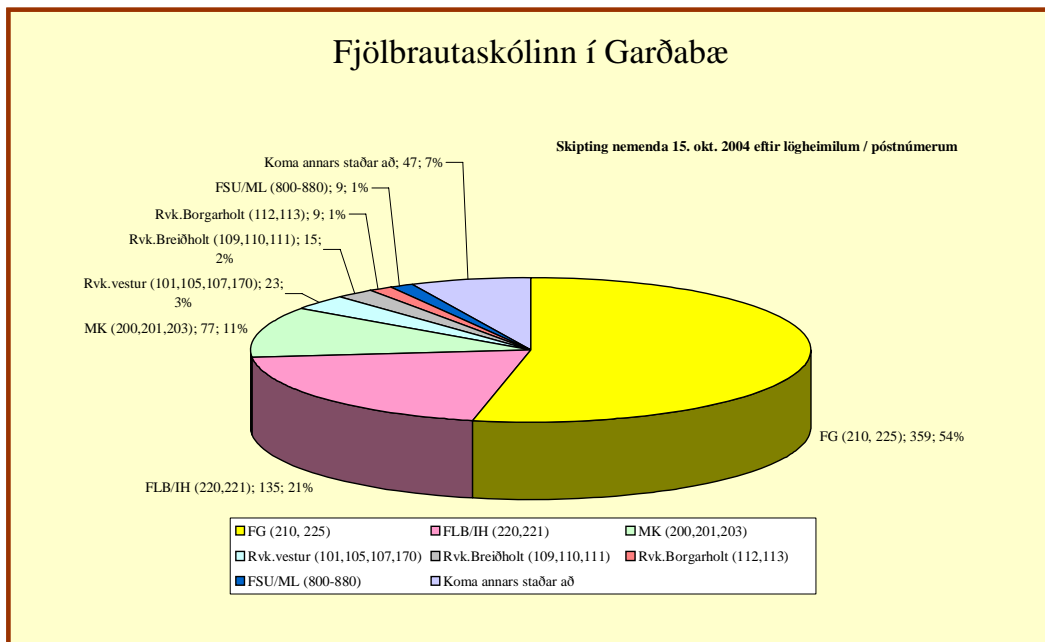
Grunnskólanemendur eru um 180 í árgangi á svæðinu.

Einn framhaldsskóli, Fjölbrautaskólinn í Garðabæ (FG), er í bæjarfélögunum.

Skólinn, FG, telur sig geta tekið um 170 nemendur, fékk 120 umsóknir 2005 en afgreiddi að lokum 167 grunnskólaumsóknir með já.

Um 53% Garðbæinga í framhaldsskólum 2004 voru í FG. Þetta hlutfall af grunnskólaárgangi er um 95 nemendur. Það sem upp á vantar til þess að fylla skólann er FG að fá eða taka úr Hafnarfirði (21% heildartölunnar í skólanum), Kópavogi (11% heildartölunnar í skólanum) og aðra annars staðar frá.

Fyrst og fremst sýnir þetta að þessi skólasvæði, sunnan Reykjavíkur, eru að vinna saman í þeim skilningi að nemendur sækja viðstöðulítið þarna á milli. Strangt tekið þarf Garðabær ekki á stækkun að halda fyrir Garðbæinga.



Mynd 30 Garðabær, lögheimili nemenda 2004

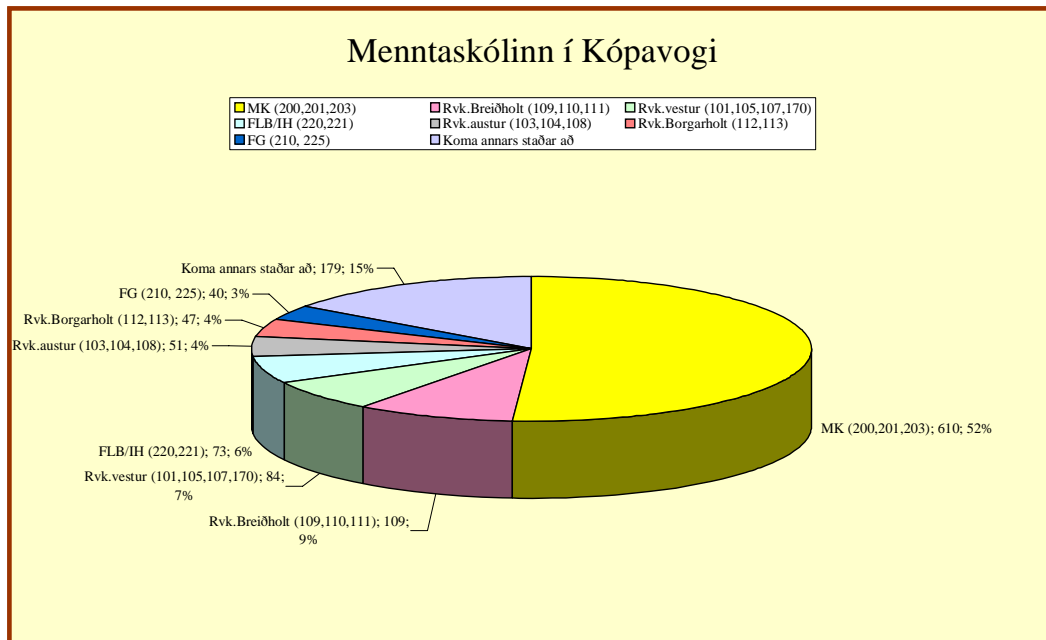
IV.15 Kópavogur

Íbúar Kópavogs voru um 25.800 árið 2004 og hafði fjölgað um tæp 60% frá 1990. Þar af voru rúm 3% milli árána 2002 og 2004 þannig að hægt hefur á fjölguninni í svip a.m.k.

Grunnskólanemendur eru að meðaltali tæplega 390. Líklegt eða eðlilegt innritunahlutfall væri ($390 \cdot 0,67 = 261$).

Menntaskólinn í Kópavogi (MK), sem er eini skóli Kópavogsbæjar, áætla að taka um 240 nemendur 2005 og 2006. Hann fékk 180 umsóknir en svaraði 240 eða rúmlega það grunnskólanemum með já eftir að varaumsóknir höfðu verið meðhöndlaðar (2005).

Rúmlega 50% (52%) framhaldsskólanema úr Kópavogi stunduðu nám í MK 2004. Samkvæmt því hefur skólinn að meðaltali verið að taka tæplega 200 nemendur árlega úr grunnskólunum í Kópavogi. Afgangurinn kemur þá annars staðar frá. Nemendaskipting skólans skv. Hagstofunni 2004 er eins og áður segir 52% úr Kópavogi, 9% úr Breiðholti, 7% úr Reykjavík vestur, 6% úr Hafnarfirði og annað dreifðara, sbr. eftirfarandi mynd.



Mynd 31 Kópavogur, lögheimili nemenda 2004.

Sérstakt námsframboð skólans (hótel- og matvælagreinar) veldur því að nemendur sækja skólann víðar að en gerist um aðra skóla sunnan Reykjavíkur.

Samandregnar niðurstöður þessarar hringferðar um landið eru í kaflanum meginniðurstöður á bls. 5 fremst í skýrslunni.