

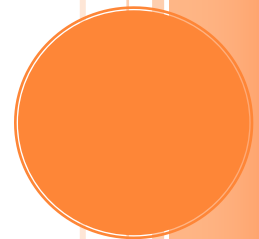
# ÚTTEKT Á STARFSEMI

*Gerðaskóla*

Unnin fyrir mennta- og menningarmálaráðuneytið

ATTENTUS  
mannauður & ráðgjöf

*Árný Elíasdóttir og Inga Björg Hjaltadóttir*



Úttekt þessi er unnin á vegum Attentus - mannaður og ráðgjöf fyrir mennta- og menningarmálaráðuneytið. Skýrsluhöfundar þakka stjórnendum, starfsfólki, börnum, foreldrum, fulltrúum skólaráðs, fulltrúum skólanefndar fyrir aðstoðina við gagnaöflun og samstarf meðan á úttektinni stóð.

Reykjavík 30. mars 2012

Árný Elíasdóttir og Inga Björg Hjaltadóttir

# Efnisyfirlit

<b>SAMANTEKT Á NIÐURSTÖÐUM</b> .....	<b>5</b>
<b>1. INNGANGUR</b> .....	<b>7</b>
1.1. Gagnaöflun.....	7
<b>2. SKÓLINN OG UMHVERFI HANS</b> .....	<b>8</b>
2.1. Helstu einkenni .....	8
2.2. Nemendur .....	8
2.3. Mannauður .....	9
2.3.1. Starfsmannastefna .....	9
2.3.2. Fjarvistir starfsmanna .....	9
2.3.3. Móttaka nýrra starfsmanna .....	11
2.3.4. Endurmenntun .....	11
2.3.5. Jafnrétti .....	12
2.4. Áherslur og stefna sveitarfélags.....	12
2.4.1. Skólastefna .....	12
2.4.2. Fjölskyldustefna.....	15
2.4.3. Sérstakar áherslur sem skólinn hefur lagt.....	16
2.5. Húsnæði og aðbúnaður .....	17
2.6. Lög og reglugerðir .....	18
2.7. Mat úttektaraðila .....	18
<b>3. SKÓLANÁMSKRÁ</b> .....	<b>20</b>
3.1. Tengsl skólanámskrár við aðalnámskrá og skólastefnu sveitarfélags .....	21
3.2. Kennsla .....	21
3.2.1. Námsskipulag.....	21
3.2.2. Sérkennsla .....	22
3.2.3. Heimanám .....	23
3.2.4. Kennsluáætlanir .....	23
3.3. Tengsl skólastiga .....	24
3.4. Námsmat.....	24
3.4.1. Samræmd próf.....	25
3.4.2. PISA.....	27
3.4.3. Þróun lesskilnings í skólum hjá fræðsluskrifstofu Reykjaness .....	27
3.4.4. Aðgerðir skólans í lestri .....	28
3.5. Mat úttektaraðila .....	29
<b>4. STJÓRNUN OG REKSTUR</b> .....	<b>31</b>
4.1. Skólanefnd .....	31
4.2. Skólaráð .....	31
4.3. Stjórnskipulag og skipurit.....	32

4.4. Ákvarðanataka .....	35
4.5. Nemendaverndarráð.....	35
4.6. Nemendaráð.....	35
4.7. Mat úttektaraðila .....	36
<b>5. NÁM OG KENNSLA.....</b>	<b>37</b>
5.1. Kennsluhættir og fjölbreytni .....	37
5.1.1 Viðmiðunarstundaskrá og val.....	37
5.2. Þróunarverkefni.....	38
5.3. Lýðræði .....	39
5.4. Mat úttektaraðila .....	39
<b>6. SKÓLABRAGUR OG SAMSKIPTI .....</b>	<b>41</b>
6. 1. Einelti.....	43
6.2. Jafnrétti .....	45
6.3. Félags- og tómstundastarf.....	45
6.4. Mat úttektaraðila .....	46
<b>7. INNRA MAT .....</b>	<b>48</b>
7.1. Fyrirkomulag og framkvæmd.....	48
7.2. Tengsl við aðalnámskrá og skólanámskrá .....	49
7.3. Þátttaka starfsmanna, nemenda og foreldra í innra mati .....	49
7.4. Mat á frammistöðu kennara.....	49
7.5. Umbætur og eftirfylgni á grundvelli sjálfsmats.....	49
7.6. Mat úttektaraðila .....	50
<b>8. FORELDRASAMSTARF OG YTRI TENGSL.....</b>	<b>51</b>
8.1. Samstarf.....	51
8.2. Lýðræði og þátttaka.....	51
8.3. Upplýsingaflæði .....	52
8.4. Mat úttektaraðila .....	52
<b>9. SÉRFRÆÐIÞJÓNUSTA SVEITARFÉLAGS .....</b>	<b>53</b>
9.1. Fyrirkomulag og aðgengi .....	53
9.2. Eftirfylgni í framhaldi af greiningu .....	53
9.3. Ráðgjöf til kennara .....	54
9.4. Sjúkrakennsla.....	54
9.5. Skólaheilsugæsla .....	54
9.6. Mat úttektaraðila .....	54
<b>10. MAT OG EFTIRLIT SVEITARFÉLAGSINS .....</b>	<b>55</b>
10.1. Áhersluatriði sveitarfélags í ytra mati.....	57
10.2. Framkvæmd ytra mats .....	57
10.3. Starfsfólk sveitarfélags/aðkeypt þjónusta .....	58

10.4. Tengsl við sjálfsmat skólans.....	58
10.5. Kynning og eftirfylgni.....	58
10.6. Mat úttektaraðila.....	58
<b>10.NIÐURSTÖÐUR HÖFUNDA.....</b>	<b>59</b>
10.1. Styrkleikar og veikleikar.....	59
10.2.Tillögur að aðgerðum til úrbóta.....	60
<b>HEIMILDIR.....</b>	<b>62</b>
<b>VIÐAUKAR.....</b>	<b>64</b>
Viðauki 1 – Viðmiðunarstundaskrá og skipting kennslustunda.....	64
Viðauki 2 - Greiningarpróf sem lögð eru fyrir í skólanum .....	65
Viðauki 3 - Sjálfsmatsáætlun Gerðaskóla.....	66

## SAMANTEKT Á NIÐURSTÖÐUM

Í þessari skýrslu er gerð grein fyrir úttekt á starfsemi Gerðaskóla. Markmið úttektarinnar er að leggja mat á starfsemi skólans með hliðsjón af gildandi lögum, reglugerðum og aðalnámskrá. Úttektin er gerð á grundvelli 38. gr. laga nr. 91/2008 um grunnskóla. Niðurstöður úttektarinnar fela í sér mat á *stjórnun skólans, líðan nemenda og einelti, skólabrag, námsárangri nemenda í lestri, samstarfi skólans við foreldra, starfsanda og liðsheild í starfsmannahópnum*. Þessir þættir skulu vera í samræmi reglugerð nr.1040/2011 um ábyrgð og skyldur aðila skólasamfélagsins í grunnskólum.

Gerðaskóli á sér sögu um skólalald frá árinu 1872. Nemendur eru 224 og starfsmenn 38 og hafa allir kennarar réttindi. Húsnæði skólans er glæsilegt og aðbúnaður og tækjakostur almennt góður. Sveitarfélagið Garður hefur mótað skólastefnu á grundvelli hugmynda þinggesta á skólaþingi árið 2007. Gerðaskóli tók mið af stefnunni við gerð skólanámskrár en hefur ekki útfært aðgerðir á markvissan hátt út frá nýjum lögum og aðalnámskrá. Stuttu fyrir fyrirhugaða heimsókn úttektaraðila í skólann var skólastjóra hans sagt upp störfum. Núverandi skólastjóri tók við stjórn skólans í janúar 2012 og er ráðinn til loka núverandi skólaárs. Mikil óvissa ríkti innan skólans og óánægja með hvernig staðið var að starfslokum fyrrverandi skólastjóra og litar það eflaust nokkuð niðurstöður úttektarinnar. Í stjórnun skólans undanfarin ár hefur að mörgu leyti verið unnið gott faglegt starf en eftirfylgni stjórnenda ekki verið nægileg né stjórnendateymið unnið saman sem heild. Núverandi skólastjóra hefur ekki tekist að ná góðri samvinnu við starfsmenn sem að mörgu leyti hafa verið í vörn gagnvart honum. Skólaráð hefur starfað síðan 2009. Stjórnskipulag skólans virðist ekki henta honum vel og starfslýsingar stjórnenda eru ekki nógu skýrar. Mikil tortryggni virðist ríkja milli hluta starfsmanna skólans og meirihlutans í bæjarstjórn og skólanefnd. Eftirlit Garðs með skólastarfi í gegnum skólanefnd hefur orðið mjög erfitt vegna mikils pólitísks ágreinings í nefndinni.

Endurmenntunaráætlun hefur verið gerð í samvinnu við Fræðsluskrifstofu Reykjanesbæjar<sup>1</sup> og virðist vel hafa verið staðið að endurmenntun starfsmanna á undanförunum árum en móttöku nýrra starfsmanna má bæta. Athygli vekur að leyfi á launum eru mjög hátt hlutfall fjarvista. Bæði sveitarfélagið og skólinn hafa nú markað skýrar línur um slík leyfi. Garður hefur gert vel við skólann og hafa hagræðingaraðgerðir í kjölfar efnahagshruns ekki haft mikil áhrif á starf hans. Þó hefur dregið úr forfallakennslu, nemendaferðum fækkað svo og námshópum á unglingastigi.

Ekki hafa orðið miklar breytingar á starfinu í kjölfar nýrra laga og reglugerða. Skólanámskrá 2010-2011 er vandað rit og byggir að mestu á aðalnámskrá grunnskóla frá 2007 og skólastefnu Garðs en svo virðist sem misbrestur hafi verið á að alls staðar hafi verið unnið eftir námsskránni. Endurskoðun er hafin en kennarar kalla nú eftir faglegri forystu við verkið. Skólinn hefur hafið innleiðingu leiðsagnarmats og vel miðar að innleiða árangursviðmið skv. nýrri aðalnámskrá. Ekki virðast mikil agavandamál í skólanum. Hafin var innleiðing á PBS agakerfi sem en er nú í bið. Skólinn hefur skv. Olweusarkönnun 2011 náð umtalsverðum árangri í að draga úr einelti. Fram komu nokkuð misvísandi ummæli um starfsánægju og starfanda í skólanum á undanförunum árum og afstöðu til stjórnunar. Könnun sem úttektaraðilar lögðu fyrir sýnir að líðan starfsmanna hefur

<sup>1</sup> Endur- og símenntunaráætlun starfsmanna 2010 - 2011

versnað umtalsvert upp á síðkastið. Nemendaráð er virkt við skólann og eru fulltrúar þess valdir með kosningu. Þátttaka nemenda í félagsstarfi er nokkuð góð og vel er staðið að stuðningi sveitarfélagsins við starfið. Foreldrar eru skv. könnunum ánægðir með hvernig skólinn hvetur nemendur til að ná góðum námsárangri og veitir upplýsingar um framfarir og árangur. Hins vegar kom fram að upplýsingamiðlun væri að einhverju leyti ábótavant t.d. kynning á námsáætlun vetrarins og faglegum markmiðum.

Árangur í samræmdum könnunarprófum hefur undanfarin ár yfirleitt verið undir meðaltali Suðurnesja bæði í íslensku og stærðfræði með örfáum undantekningum. Mismunandi viðhorf til prófanna komu fram meðal kennara og ýmsar skýringar á árangri skólans og utan hans. Ljóst er þó að skólastjórnendur og kennarar hafa ekki rýnt prófin nægilega né gripið til aðgerða þegar þörf var á. Það virðist hafa farið of mikið eftir einstökum kennurum hvernig unnið hefur verið úr niðurstöðum. Árangur skólans á PISA var árið 2009 undir meðaltali annarra skóla á landinu og lestur hefur komið sérlega illa út í læsiskimunum og PISA á undanförunum árum. Skólinn hefur nú starfsmann í fullu starfi sem stýrir lestrarátaki hans.

Skólinn leggur í námsskrá sinni áherslu á fjölbreytta kennsluhætti og nýtir upplýsingatækni að einhverju marki í kennslu. Hann hefur tekið þátt í þróunarverkefnum sem ekki hafa öll verið nægilega tengd stefnu hans og áherslum. Hlutur list- og verkgreina í kennslu talsvert lægri en viðmið aðalnámskrár gerir ráð fyrir eða 10,3% miðað við 15,5%. Skólinn hefur á þessu skólaári bætt nemendum muninn að einhverju leyti upp með danskennslu en bæði skorið niður myndmennt og textíl. Skólinn býður upp á fjölbreytt valnámskeið en gert er ráð fyrir færri tímum í vali en viðmiðunarstundaskrá gerir kröfu um. Val nemenda er að einhverju leyti kynbundið í einstökum námskeiðum. Nemendur hafa hingað til haft áhrif á ákvarðanatöku í gegnum skólaráð. Kennsluhættir virðast þó ekki mjög lýðræðislegir en fer að einhverju leyti eftir kennurum. Gerðaskóla virðist að mörgu leyti takast vel upp að sinna nemendum með sérþarfir en þó kom í úttektinni fram óánægja hjá foreldrum nemenda með sérþarfir og fleiri aðilum. Móttökuáætlun fyrir nemendur með annað tungumál er ekki til en vel virðist vera staðið að íslenskukennslu fyrir þennan hóp. Sátt virðist ríkja um stefnu skólans um heimanám. Skólinn á í samstarfi við bæði leikskóla, tónlistarskóla, framhaldsskóla og íþróttamiðstöð sem hefur gefist vel en vilji er fyrir auknu samstarfi við grenndarsamfélagið og stofnanir.

Megin styrkleikar skólans eru vel búíð skólahúsnæði, vel menntaðir kennarar, lítil agavandamál og metnaður hjá bæjaryfirvöldum til að efla skólastarf. Helstu veikleikar hans eru að ekki hefur verið unnið nægilega markvisst út frá stefnu og skólanámskrá, útkoma skólans á samræmdum prófum og PISA, sérstaklega í lestri og miklar pólitískar deilur um skólastarfið. Helstu aðgerðir til úrbóta eru að ráðið verði nýtt stjórnendateymi að skólanum, sem ekki tengist pólitískum fylkingum innan sveitarfélagsins, svo auka megi árangur skólans og ánægju starfsmanna og styðja þarf vel við bakið á nýjum stjórnendum. Út frá nýrri aðalnámskrá verði skólastefna sveitarfélagsins og skólans svo og skólanámskrá endurskoðaðar með þátttöku allra aðila skólasamfélagsins. Skólinn rýni vel í niðurstöður samræmdra prófa og skimana og setji sér þar skýr markmið og aðgerðir. Þá er sveitarfélagið hvatt til að veita Fræðsluskrifstofu Reykjanesbæjar umboð til að annast ytra mat og eftirlit sveitarfélagsins með skólastarfi.

## 1. INNGANGUR

---

Í þessari skýrslu er gerð grein fyrir úttekt á starfsemi Gerðaskóla. Úttektin er gerð á grundvelli 38. gr. laga um grunnskóla nr. 91/2008 og samkvæmt þriggja ára áætlun ráðuneytisins um úttektir á grunnskólastigi. Markmið úttektarinnar er að leggja mat á starfsemi skólans með hliðsjón af gildandi lögum um grunnskóla, reglugerðum og aðalnámskrá grunnskóla. Lögð var áhersla á stjórnun, líðan nemenda og einelti, skólabrag, námsárangur nemenda í lestri, samstarf skólans við foreldra, starfsanda og liðsheild í starfsmannahópnum. Úttektin beindist jafnframt að mati á og eftirliti sveitarfélagsins með skólastarfi og hvernig það nýtist skólanum.

Mennta- og menningarmálaráðuneytið fól Attentus – mannauði og ráðgjöf úttektina. Í skýrslu þessari er í upphafi sagt frá gagnaöflun og aðferðum. Síðan er gerð grein fyrir Gerðaskóla og niðurstöðum úttektarinnar og styrkleikum og veikleikum skólans. Að lokum eru tillögur til úrbóta.

### 1.1. Gagnaöflun

Úttektin byggir á fyrirliggjandi gögnum tengdum starfsemi skólans, viðtölum og skólaheimsóknnum 23. og 24. febrúar 2012. Úttektaraðilar áttu fundi með skólastjóra og aðstoðarskólastjóra, fulltrúum úr sveitarstjórn og skólanefnd svo og skólaráði og með bæjarstjóra og formanni fræðsluráðs. Þá var fundað með deildarstjóra og námsráðgjafa, rýnihópi átta kennara, þ.m.t. sérkennara, sem valdir voru annars vegar í samvinnu við trúnaðarmann og formann kennarafélags og hins vegar af handahófi, rýnihópi sex annarra starfsmanna og rýnihópi tíu nemenda. Haldinn var fundur með foreldrum sem úttektaraðilar völdu af handahófi ásamt formanni foreldrafélags. Mun fleiri foreldrar voru boðaðir en mættu. Tekið var símaviðtal við fræðslustjóra Reykjanesbæjar. Einnig fengu úttektaraðilar sendan tölvupóst frá fulltrúum bæði meira- og minnihluta í fræðslunefnd. Samtals var rætt við fjórutíu og fimm manns. Ýmis gögn voru skoðuð, sjá nánar í heimildaskrá.

Markmiðið með viðtölum og fundum var að fá fram viðhorf mismunandi aðila á starfi skólans og var stuðst við viðtalsramma sem tók mið af þeim þáttum sem mat mennta- og menningarmálaráðuneytisins beindist að. Óskað var eftir gögnum frá skólanum í samræmi við efnisyfirlit skýrslu og fékk skólastjóri gátlista til að styðjast við. Fyrrverandi skólastjóri hafði skilað meirihluta umbeðinna gagna þegar hann lét af störfum í byrjun desember. Þá var gert hlé á úttektinni en í byrjun febrúar var ákveðið að hefjast handa að nýju og skilaði núverandi skólastjóri þeim gögnum sem á vantaði. Gögn voru almennt góð.

Í kjölfar viðtala í lok febrúar ákváðu úttektaraðilar að leggja fyrir nýja viðhorfskönnun meðal starfsmanna skólans. Lagðar voru fyrir spurningar er varða starfsánægju og stjórnun úr fyrri viðhorfskönnunum skólans.



## 2. SKÓLINN OG UMHVERFI HANS

Gerðaskóli í Garði á Suðurnesjum var stofnaður árið 1872 að frumkvæði þáverandi prests á Útskálum. Gerðaskóli er einn þriggja elstu skóla landsins sem starfað hafa frá stofnun. Árið 2010 var allt skólahúsnæðið gert upp og byggt við skólann. Í skólanum eru 224 nemendur og 38 starfsmenn.

### 2.1. Helstu einkenni

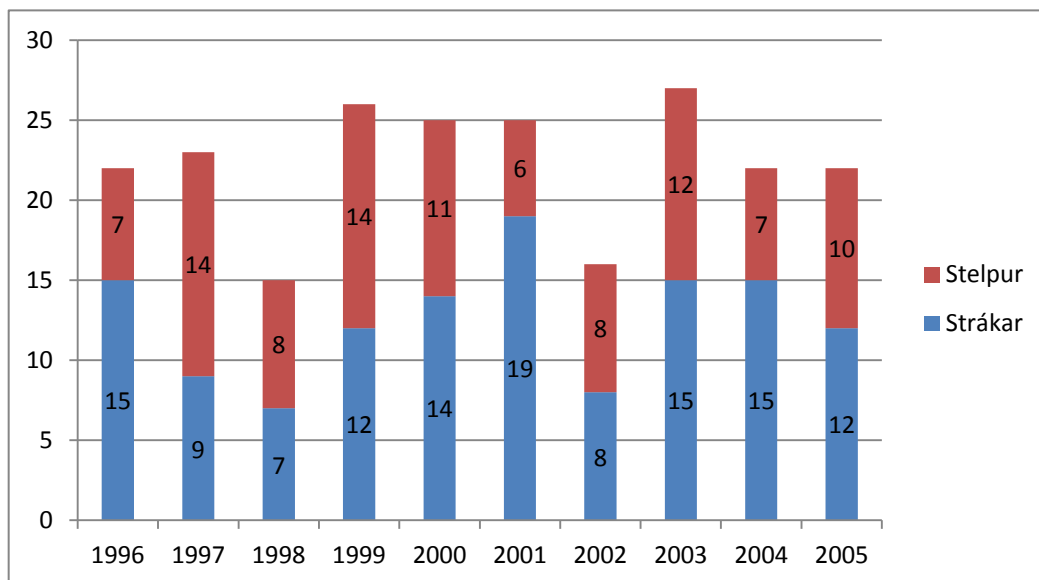
Helstu einkenni skólans eru nálægð við sjó og síki og fjölbreytta náttúru, afar veglega búið uppert skólahúsnæði með nýjum viðbyggingum.

Árlegur kennslutími skólans skólaárið 2010-2011 var frá 23. ágúst 2010 til 1. júní 2011. Heildar kennslustundafjöldi var 21.888. Skólinn hefur ekki tölur yfir fjölda kennslustunda sem nemendur hafa orðið af vegna forfalla kennara, en haustið 2010 voru kenndar stundir vegna forfalla alls 468. Vorið 2011 voru kenndar stundir vegna forfalla 302. Stefna skólans hefur verið að forfallakennsla sé veitt nemendum í 1. – 5 bekk. í öllum greinum. Í 6. – 10. bekk er þó aðeins veitt forfallakennsla í mikilvægustu greinunum, eftir því sem hægt hefur verið að manna forfallakennslu hverju sinni. Þessa stefnu tók skólinn upp vegna niðurskuðar.<sup>2</sup>

### 2.2. Nemendur

Haustið 2011 stunduðu 224 nemendur nám við Gerðaskóla. Þar af 98 stúlkur og 126 piltar. Meðalstærð bekkja er 22 nemendur. Varlega áætlað, eiga rúmlega 20% barna foreldra (annað eða bæði) af erlendu bergi brotnu. Mynd 1 sýnir fjölda og kyn nemenda eftir fæðingarárum.

**Mynd 1. Fjöldi og kyn nemenda eftir fæðingarárum.**



<sup>2</sup> Gögn send Attentus – mannauði og ráðgjöf 8. febrúar 2012 af skólastjóra, upplýsingar frá skólastjóra, mars 2012.

## 2.3. Mannauður

Í skólanum starfa 23 kennarar að skólastjóra meðtöldum, níu karlar og 14 konur. 13 þeirra eru menntaðir grunnskólakennarar, níu framhaldskólakennarar og einn sérkennari sem er einnig menntaður grunnskólakennari.<sup>3</sup> Annað starfsfólk, þ.e. skólaliðar, stuðningsfulltrúar, ritarar og húsvörður eru samtals 15. Heildar kynjaskipting alls starfsfólks skólans er 28,9% karlar og 71,1% konur. Meðalstarfsaldur kennara er 15 ár en alls starfsfólks 12 ár.<sup>4</sup> Starfsmannavelta innan skólans er 2,6% á ársgrundvelli skólaárið 2010-2011.<sup>5</sup>

Fram kom í viðtali við skólastjóra og aðstoðarskólastjóra að allir kennarar skólans eru með kennsluréttindi. Það er í fyrsta skipti í áratugi nú haustið 2011 sem náðst hefur að manna allar greinar, þ.m.t. sérgreinar með réttindakennurum. Fækkað var um tvö stöðugildi í kennslu s.l. haust og við það létu af störfum leiðbeinendur sem áður kenndu við skólann. Sveitarfélagið hafi líka stutt vel við fólk í réttindanámi, það hafi fengið að stunda nám á launum, en hafi þó því miður ekki alltaf haldið áfram að vinna við skólann. Aðstoðarskólastjóri hefur starfað við skólann frá 1980 og er af staðnum. Skólastjóri kom nýr til skólans í janúar 2012.

Í viðtölum við kennara kom fram að ekki eru sérmenntaðir kennarar í öllum fögum á unglingsstigi eða í sérgreinum á yngri stigum en að allir kennarar hafi kennsluréttindi. Sem stendur kenna bekkjarkennarar textílmennt og þar er því lítil sérhæfing. Önnur sérfög kenna kennarar sem hafa sérhæft sig í þeirri kennslu þó þeir hafi ekki allir sérmenntun í faginu.<sup>6</sup>

### 2.3.1. Starfsmannastefna

Skólinn hefur sett sér starfsmannastefnu sem kemur fram í skólanámskrá. Helstu áhersluatriði hennar eru:

- *Að lada að skólanum hæft starfsfólk og halda því í starfi.*
- *Að tryggja starfsfólki góð starfsskilyrði og kost á fræðslu og endurmenntun til (frekari) þróunar í starfi.*
- *Að hver og einn fái verkefni við hæfi og fái þannig notið sín.*
- *Að starfsmenn séu virkjadir til að móta og bæta starfsseminu.*
- *Að starfsmenn séu vel upplýstir um hlutverk þeirra og ábyrgð.*
- *Að gagnkvæmt traust og gott samstarf ríki innan stofnunarinnar.*
- *Að fyrirbyggja deilur og auðvelda lausnir þeirra.*
- *Að stjórnun skólans sé markviss og ákveðin.*
- *Að starfið í skólanum grundvallist á gagnkvæmri virðingu, trausti, jafnrétti og jafnræði.*
- *Að samræma sem best kröfur starfs- og fjölskylduábyrgðar eins og kostur er.<sup>7</sup>*

### 2.3.2. Fjarvistir starfsmanna

Tafla 1 sýnir fjarvistir starfsmanna Gerðaskóla skólaárin 2010 – 2011 og 2011 - 2012 borið saman við meðaltal í könnun Parx árið 2007 en nýrri tölur af íslenskum vinnumarkaði liggja ekki fyrir.

<sup>3</sup> Starfsmenn, gögn send Attentus – mannaði og ráðgjöf af Gerðaskóla.

<sup>4</sup> Starfsmenn, gögn send Attentus – mannaði og ráðgjöf af Gerðaskóla.

<sup>5</sup> Gögn send Attentus – mannaði og ráðgjöf 8. febrúar 2012 af skólastjóra.

<sup>6</sup> Rýnihópur kennara 23. febrúar 2012.

<sup>7</sup> Skólanámskrá Gerðaskóla 2010-2011:10.

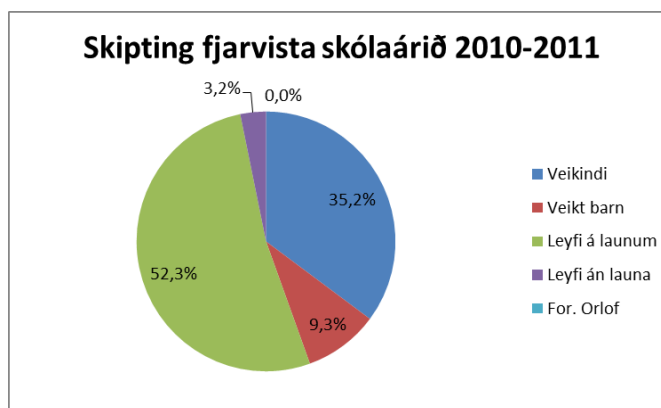
Tafla 1. Fjarvistarhlutfall.

Fjarvistarhlutfall	Meðaltal ParX 2007	Gerðaskóli 2011-2012*	Gerðaskóli 2010-2011**
Fjarvistardagar á starfsmann á ári	10,9	5,47	9,03
Fjarvistahlutfall	4,40%	2,10%	3,47%
Veikindi barna (dagar pr. starfsmann)		0,97	0,25
Hlutfall veikinda barna af heildarfjarvistum	5-6,2%	8,70%	9,30%
*fjarvistir september 2011 - janúar 2012, deilt með mán. fjölda og margf. með 12, deilt með starfsmannafjölda			
** fjarvistir setember 2010 - maí 2011, deilt með mán. fjölda og margf. með 12, deilt með starfsmannafjölda			

Mynd 2. Skipting fjarvista skólaárið 2011- 2012.



Mynd 3. Skipting fjarvista skólaárið 2010- 2011.



Framangreindar fjarvistatölur byggja á skráningum skólans sem úttektaraðilar fengu afrit af. Þó kom fram hjá starfsmanni skólans sem annast skráningar að langtímafjarvistir hafi ekki verið skráðar inn í þennan grunn.

Skólastjóri og aðstoðarskólastjóri sögðu að búið væri að setja reglur af hálfu sveitarfélagsins um skyldu til að skila vottorði vegna fjarvista umfram tiltekinn dagafjölda (á þriðja degi veikinda). Þá kom fram á fundum með skólastjórnendum og starfsmönnum að núverandi skólastjóri hefur markað mjög skýrar línur um leyfi starfsmanna yfir skólaárið. Skólastjóri fær nú mánaðarleg gögn

um forföll. Aðstoðarskólastjóri sagði að fyrir nokkrum árum hafi skólinn lent í verulegum erfiðleikum vegna langtímaveikinda og ástandið verið sérstaklega slæmt skólaárið 2008 þegar síðasta úttekt var gerð.<sup>8</sup>

### 2.3.3. Móttaka nýrra starfsmanna

Í viðtölum við kennara og stjórnendur kom fram að formlegt nýliðaferli sé takmarkað við skólann og nokkuð misjafnt sé hvernig unnið sé að starfsþjálfun nýrra starfsmanna og kennara. Skv. svörum stjórnenda hefur verið til mappa sem nýir starfsmenn fengu með upplýsingum og gögnum en kennarar sem rætt var við og hófu störf á síðustu árum við skólann könnuðust ekki við að hafa séð slíka möppu. Fram kom hjá stjórnendum að þar sem kjarasamningur geri ráð fyrir minni kennsluskyldu og stuðning við nýja kennara þá sé unnið samkvæmt því.<sup>9</sup>

### 2.3.4. Endurmenntun

Aðstoðarskólastjóri sagði endurmenntunaráætlun gerða í samvinnu við fræðsluskrifstofu Reykjanesbæjar í tengslum við reglulega fundi þar með öllum skólastjórnendum á svæðinu sem heyra undir skrifstofuna. Unnin sé sameiginleg áætlun fyrir Reykjanes en alltaf einhver hluti sem sé sérgreindur fyrir Gerðaskóla. Dregið hafi úr endurmenntun í kreppunni en aðstoðarskólastjóri sagðist ekki alveg gera sér grein fyrir stöðunni en finnst þó aðeins minna um námskeið nú.<sup>10</sup>

Hefð er fyrir starfsmannasamtölum við skólann og áttu fyrrverandi skólastjóri og aðstoðarskólastjóri samtöl við alla kennara síðastliðið ár. Hjá kennurum kom fram nokkuð almenn ánægja með samtölin. Endurmenntunaráætlun hefur verið unnin m.a. út frá niðurstöðum starfsmannasamtala. Fram kom það sjónarmið að það hefði mátt vera meiri endurgjöf til kennara og starfsmanna í samtölunum en vel hafi verið staðið að því að biðja starfsmenn um að veita stjórnendum endurgjöf í samtölunum.<sup>11</sup>

Fram kom hjá stjórnendum og kennurum að á undanförunum árum hafi allir starfsmenn eða allir kennarar farið á stærri námskeið sem tengst hafa stefnumörkun skólans, svo sem um SOS og PBS. Þá hafi kennarar og sérfræðingar að auki komið með einstaklingsbundnar áherslur varðandi endurmenntun út frá sínu starfi eða áhugasviði. Einnig hafi starfsmenn komið með hugmyndir á starfsmannafundum að námskeiðum frá fræðsluskrifstofunni sem æskileg væru að þeirra mati.<sup>12</sup>

Proskabjálfi sagðist hafa sótt fagleg námskeið t.d. hjá Endurmenntun HÍ og hjá Greiningastöð. Ávallt hafi gengið vel að finna fagnámskeið. Skólinn hafi ekki greitt þau en stéttarfélagið veitt styrk en ávallt verið vel tekið í það að hliðra til svo hann gæti sótt námskeiðin. Kennarar töldu aðspurðir að ekki hafi alltaf gengið nægilega vel að sækja námskeið, þó búið hafi verið að greina þarfirnar en þeir þó sótt talsverða fræðslu. Kennurum hafi verið bent á Vonarsjóð KÍ, Síðustu tíu ár hafi verið mikil hvatning til að mennta og endurmennta. Fyrir þremur árum hafi verið einstaklingur í réttindanámi með stuðningi sveitarfélagsins en síðan þá hafi það ekki verið. Aðrir

8 Fundir með skólastjóra og aðstoðarskólastjóra, fundur með deildarstjóra, námsráðgjafa og þroskabjálfa og rýnihópar kennara og annarra starfsmanna 23. og 24. febrúar 2012.

9 Fundir með skólastjóra og aðstoðarskólastjóra og rýnihópar kennara og annarra starfsmanna 23. og 24. febrúar 2012.

10 Fundur með skólastjóra og aðstoðarskólastjóra 23. febrúar 2012.

11 Rýnihópur kennara, deildarstjóra, námsráðgjafa og þroskabjálfa 23. febrúar 2012

12 Fundur með skólastjóra og aðstoðarskólastjóra og rýnihópur kennara 23. febrúar 2012.

starfsmenn en kennarar segjast aðspurðir hafa fengið ýmsa fræðslu m.a. um sérþarfir barna t.d. með einhverfu en finnst þó almennt að mætti vera betri upplýsingagjöf innan skólans um börn með sérþarfir.<sup>13</sup>

### 2.3.5. Jafnrétti

*Fyrirtæki og stofnanir þar sem starfa fleiri en 25 starfsmenn setja sér jafnréttisáætlun eða kveða sérstaklega á um jafnrétti kvenna og karla í starfsmannastefnu sinni.*<sup>14</sup>

Jafnréttisáætlun Garðs var samþykkt í bæjarstjórn þann 12. febrúar 2009. Samkvæmt lögum um jafna stöðu og jafnan rétt kvenna og karla nr. 10/2008 ber sveitarstjórnnum að sjá til þess að jafnréttisáætlun sé gerð og starfað samkvæmt henni. Jafnréttisáætlun er ætlað að koma öllum bæjarbúum til góða. Með henni sýna bæjaryfirvöld vilja sinn til að skapa sem hagstæðastar kringumstæður fyrir íbúa af báðum kynjum.<sup>15</sup>

Jafnréttisáætlun Gerðaskóla tekur bæði til nemenda og starfsmanna. Lög er áhersla á „að nemendur, kennarar og annað starfsfólk nái árangri og skólastarfið miði við að efla hvern og einn til framfara og þroska.“ Þar segir einnig að mikilvægt sé „að nemendur og starfsfólk skólans hafi jafnan rétt til að hafa áhrif á skólastarfið, stefnumótun og ákvarðanatöku og skal leitast við að tryggja það með sem bestum hætti.“ Styrkja þurfi sjálfsmýnd nemenda og vinna gegn stöðluðum kynjaímýndum.<sup>16</sup>

Stjórnendur Gerðaskóla eru þrír, skólastjóri, aðstoðarskólastjóri og deildarstjóri. Allir stjórnendurnir eru karlmenn. Karlmenn eru að öðru leyti í minnihluta í starfsliði skólans. Í rýnihópi kennara kom fram sú afstaða að jafnréttis sé gætt í skólanum og stefnum fylgt í þeim efnum. Jafnréttisstefna sveitarfélagsins hefur ekki verið útfærð með aðgerðaáætlun innan skólans og ekki liggja fyrir mælingar um árangur af stefnunni<sup>17</sup>.

## 2.4. Áherslur og stefna sveitarfélags

### 2.4.1. Skólastefna

Samkvæmt skólastjóra þá hefur skólinn ekki útfært sérstaklega skólastefnu sveitarfélagsins, en fylgi henni.<sup>18</sup> Sveitarfélagið Garður setti sér skólastefnu fyrir árin 2007 til 2010 sem ekki hefur verið endurskoðuð út frá nýjum aðalnámskrám. Stefnan tekur því ekki mið af grunnþáttum menntunar samkvæmt aðalnámskrá grunnskóla frá árinu 2011. Í skólastefnu sveitarfélagsins sem er skv. efni sínu ætlað að gilda fyrir árin 2007-2011 segir.<sup>19</sup>

Í öllu skóla- og æskulýðsstarfi í Sveitarfélaginu Garði er lögð áhersla á að:

- *Öll samskipti einkennist af gagnkvæmri virðingu.*

<sup>13</sup> Rýnihópar kennara og annarra starfsmanna 23. og 24. febrúar 2012.

<sup>14</sup> Lög nr. 10/2008 um jafna stöðu og jafnan rétt kvenna og karla, 13.gr.

<sup>15</sup> Jafnréttisáætlun sveitarfélagsins Garðs af vefsíðu sveitarfélagsins

<sup>16</sup> Skólanámskrá Gerðaskóla 2010 – 2011 A- hluti; Skólastarfið: 50

<sup>17</sup> Fundir með skólastjóra og aðstoðarskólastjóra og rýnihópar kennara og annarra starfsmanna 23. og 24. febrúar 2012.

<sup>18</sup> Gögn send Attentus – mannaúð og ráðgjöf 8. febrúar af skólastjóra.

<sup>19</sup> Skólastefna sveitarfélagsins Garðs 2007 - 2010, gögn send Attentus – mannaúður og ráðgjöf af Gerðaskóla.

- *Fjölbreyttir hæfileikar barna séu viðurkenndir og sjálfsmynd þeirra styrkt.*
- *Aðstæður til náms séu góðar og hvetjandi.*
- *Samvinna heimila, skóla og æskulýðsstarfsemi sé góð og samskiptaleiðir greiðar.*
- *Tengsl við umhverfi, fyrirtæki og stofnanir bæjarins séu virk.*
- *Gleði, metnaður og umhyggja einkenni allt starf með börnum og ungmenum.*

Viðmið fyrir hvert áhersluatriði eru skilgreind í skólastefnunni frá 2007 til 2010 og sjá má þau hér fyrir neðan<sup>20</sup>.

### **Samskipti**

- *Samskipti milli nemenda og starfsfólks séu ljúf og ákveðin.*
- *Markvisst sé unnið að góðum samskiptum á milli nemenda.*
- *Öllum gert ljóst að einelti er ofbeldi og ekki líðið.*
- *Leiðir fundnar til að rjúfa félagslega einangrun barna.*
- *Starfsfólk vinni sem góð liðsheild þar sem jákvæð samskipti eru einkennandi.*

### **Kennsla**

- *Unnið út frá styrkleikum hvers og eins.*
- *Áhersla lögð á fjölbreytt og ögrandi verkefni.*
- *Fjölbreytni aukin í náms- og kennsluáferðum.*
- *Kostir fjölmenningar nýttir í námi og kennslu.*
- *Aukin áhersla lögð á skapandi hugsun og lausnaleit.*

### **Aðstæður**

- *Hæft, ánæggt og áhugasamt starfsfólk starfi við skólann.*
- *Faglærðir sinni störfum sem krefjast fagnáms.*
- *Aðstaða bætt fyrir verklegar æfingar í raungreinum.*
- *Aðstaða fyrir verk- og listgreinar bætt.*
- *Aðstaða fyrir nemendur í frímínútum löguð og rýmið úti og inni nýtt betur til leikja.*
- *Unnið að því að bæta loftræstingu og hljóðvist í sal skólans.*
- *Skapa góðar aðstæður fyrir skólaset.*
- *Bodid upp á hollan og góðan mat.*

### **Samvinna heimila og skóla**

- *Mentor notaður til samskipta en því ekki gleymt að ekki eiga allir tölvu.*
- *Stuðlað að auknum samskiptum milli foreldra um málefni barna.*
- *Fundnar leiðir til að fjölga heimsóknum foreldra í skólann á skólatíma.*
- *Foreldrar hitti bekkjarkennara og ræði sem hópur um bekkinn.*
- *Skólinn hafi frumkvæði að því að flytja jákvæðar fréttir til foreldra af börnum og skólastarfi.*

### **Tengsl við umhverfi**

- *Aukið samstarf og samskipti skóla og samfélagsins utan hans.*
- *Stuðlað að aukinni þátttöku fyrirtækja og stofnana í verklegri kennslu.*
- *Unglingum kynnt atvinnulífið með skipulögðum hætti.*
- *Náttúran og umhverfið nýtt til kennslu í auknum mæli.*
- *Unnið að því að foreldrar og aðrir fullorðnir komi í skólann og kynni störf sín.*

### **Skólabragur**

- *Skólabragur einkennist af einkunnarorðum skólans, sem eru virðing, ábyrgð, árangur og ánægja.*

<sup>20</sup> Skólastefna sveitarfélagsins Garðs 2007 - 2010, gögn send Attentus – mannauður og ráðgjöf af Gerðaskóla.

- *Nemendur og starfsfólk sýni áhuga og leggi sig fram.*
- *Glaðværd og jákvæðni einkenni skólastarfið.*
- *Í öllu starfi skólans er umhyggja fyrir börnum aðalatriðið.*

Stefnan var mótuð á grundvelli hugmynda þinggesta á skólalþingi sem skólanefnd Garðs stóð fyrir í apríl 2007. Þar voru fyrirlestrar um skólamál, gengið var út frá hugmyndum þinggesta um það hvernig þeir vildu sjá skóla- og æskulýðsstarf og skipaðir fjórir vinnuhópar sem unnu áfram við gerð stefnunnar. Að lokum var stefnan send til skólanna og æskulýðsnefndar til yfirferðar og athugasemda. Stefnan var samþykkt í skólanefnd 24. janúar 2008 og í bæjarstjórn 6. febrúar<sup>21</sup>.

Stjórnendur og kennarar voru spurðir um hvort skólinn væri að vinna eftir skólastefnunni sem rann út 2010. Fram kom hjá aðstoðarskólastjóra að e.t.v. væri ekki verið að því markvisst í daglegum störfum. Stefnan sé í skólanámskránni, en sé orðin gömul og þyrfti að skoða þetta betur í starfinu. Skólastjóri lítur svo á að þessi stefna sé í gildi á meðan ekkert annað hefur verið gert og þá þurfi klárlega að vinna eftir henni en hann hafi enn ekki náð að kynna sér hana.<sup>22</sup>

Í rýnihópi kennara kom fram að þeir teldu að sveitarfélagið ynni ekki lengur eftir skólastefnunni, það hafi lýst því yfir að hún væri útrunnin.<sup>23</sup> Fram kom hjá sveitarstjóra og skólanefnd að stefnan er í gildi þar til önnur tekur við.<sup>24</sup>

Efni skólastefnunnar var ekki vel þekkt innan rýnihóps kennara. Úttektaraðilar lásu upp úr skólastefnunni og spurði rýnihóp kennara hvort verið væri að vinna skv. henni. Það viðhorf kom almennt fram að verið væri að vinna eftir þeim punktum sem eru lesnir voru upp en í því sambandi voru þó nefndar áhyggjur af því að hjá skólanefnd og bæjaryfirvöldum væri einungis verið að leggja áherslu á niðurstöður skólans úr samræmdum prófum við mat á árangri skólans. Það vanti sýn á fleiri þætti í skólastarfinu og áherslur varðandi það að allir nemendur fái notið styrkleika sinna, t.d. þeir sem hafi frekar styrkleika á verklegu en bóklegu sviði. Það vanti því fleiri mælitæki. Vitnað var í því sambandi í fjölgreindarkenningu Gardners. Það sjónarmið kom einnig fram hjá kennurum að vinna mætti betur í þeirra hópi að því að útfæra skólastefnuna innan skólans.<sup>25</sup>

Kennarar og aðstoðarskólastjóri sögðu að ráðinn hefði verið sérfræðingur til að stýra endurskoðun skólastefnunnar en að verkefnið hafi dagað uppi. Fram kom það sjónarmið í viðtölum að starfsmaðurinn hafi ekki náð að mynda þá lídsheild sem þurft hefði. Starfsmenn skólans hafi almennt verið tilbúnir en hafi hins starfsmaðurinn komið með einhliða punkta sem fóru ekki vel í hluta starfsfólks. Meira samráð hefði kannski þurft að vera við starfsfólkið. Aldrei hafi reynt á hvort fólk væri tilbúið að taka þátt í hópvinnu eins og gert var þegar fyrri skólastefna var unnin 2007 en þá hafi fólk verið mjög virkt.<sup>26</sup> Fram kom hjá formanni skólanefndar og bæjarstjóra að skólanefnd og bæjarstjórn hafi bundið miklar vonir við vinnu þessa sérfræðings en að hann hafi upplifað mikla mótstöðu í skólanum af hálfu ákveðinna kennara skólans.<sup>27</sup>

21 Skólastefna Garðs af vefsíðu sveitarfélagsins

22 Fundur með skólastjóra og aðstoðarskólastjóra 23. febrúar 2012.

23 Rýnihópur kennara 23. febrúar 2012.

24 Fundur með sveitarstjórn og skólanefnd 23. febrúar 2012, fundur með sveitarstjóra og formanni skólanefndar 24. febrúar 2012.

25 Rýnihópur kennara 23. febrúar 2012.

26 Rýnihópar kennara og annarra starfsmanna 23. og 24. febrúar 2012.

27 Fundur með formanni skólanefndar og bæjarstjóra 24. febrúar 2012.

## 2.4.2. Fjölskyldustefna

Auk skólustefnu hefur í Garði verið mótuð fjölskyldustefna og stefna í málefnum innflytjenda.<sup>28</sup> Samkvæmt fjölskyldustefnu sveitarfélagsins leggur Sveitarfélagið Garður áherslu á að:<sup>29</sup>

- *Skapa fjölskylduvæn skilyrði fyrir íbúa með aðgerðum í þeim málaflokkum sem tengjast velferð fjölskyldunnar.*
- *Fjölskyldur njóti jafnræðis án tillits til fjölskyldugerðar og að íbúum sveitarfélagsins sé ekki mismunad á grundvelli kynferðis, trúarbragða, skoðana, þjóðernisuppruna, litarháttar, efnahags, ætternis eða stöðu að öðru leyti.*
- *Börn og unglingar fái tækifæri til að vaxa og þroskast við sem bestar aðstæðu óháð fjölskyldugerð.*

Í fjölskyldustefnunni eru skilgreind verkefni og ábyrgðaraðilar þeirra. Þau verkefni sem varða Gerðaskóla má sjá í töflu 2.

*Tafla 2. Atriði úr fjölskyldustefnu sveitarfélagsins Garðs sem varða Gerðaskóla.*

Verkefni	Ábyrgðarsvið
Samræma íþróttakennslu yngstu árganganna og æfingar hjá íþróttafélögum. Tryggja að börn fái tækifæri til að kynna fjölbreyttum íþróttum.	Íþróttta-, tómstunda- og æskulýðsnefnd, skólastjórar leik- og grunnskóla.
Standa vörð um samstarf leik-, grunn og tónlistarskóla. Tryggja verður örugga miðlun upplýsinga milli skólastiga.	Skólanefnd og skólastjórnendur
Starfsdagar, vetrarfrí og önnur frí í skólum innan sveitarfélagsins verði samræmd eins og kostur er.	Skólastjórnar
Starfsdagar, vetrarfrí og önnur frí í skólum innan sveitarfélagsins verði samræmd eins og kostur er.	Bæjarstjórn.
Þjónusta leik- og grunnskóla verði aðgengileg öllum, óháð líkamlegri færni.	Skólanefnd, skólastjórar
Áfram verði stuðlað að jákvæðu og öruggu skólaumhverfi þar sem einelti og ofbeldi er ekki liðið. Sett verði viðmið um fjölda foreldra og barna sem eru ánægð með skólann sinn. Markmið mæld með reglubundnum hætti.	Skólanefnd, skólastjórar

<sup>28</sup> Stefnur sveitarfélagsins Garðs, gögn send Attentus – mannauði og ráðgjöf af Gerðaskóla.

<sup>29</sup> Fjölskyldustefna Sveitarfélagsins Garðs, gögn send Attentus – mannauði og ráðgjöf af Gerðaskóla.



### 2.4.3. Sérstakar áherslur sem skólinn hefur lagt

Samkvæmt skólanámskrá Gerðaskóla er starfað samkvæmt skilgreiningu um skóla án aðgreiningar. Það felur í sér viðurkenningu á einstaklingsmun og rétti hvers nemanda til að stunda nám innan félagsheildar bekkjarins samkvæmt bekkjar- eða einstaklingsnámskrá og með aðferðum sem styrkja sjálfsmynd hans og auka sjálfstæði. Líðan nemenda þarf að vera í fyrirrúmi svo þeir geti sinnt námslegum kröfum sem gerðar eru til þeirra, þroskast eðlilega og nýtt hæfileika sína sem best. Skóli án aðgreiningar er ekki sérmál einstakra kennara heldur skólans alls. Símenntunaráætlun miðast við að styrkja kennara í starfi samkvæmt stefnu skólans og efla fagþekkingu þeirra.<sup>30</sup> Í rýnihópum kom ekki fram að verið væri markvisst að vinna út frá þessu stefnumiði í kennslu.

Á grundvelli skýrslunnar *Mat á skóla- og æskulýðsstarfi í sveitarfélaginu Garði* frá árinu 2008<sup>31</sup> hefur verið unnið að úrbótum samkvæmt þeim ábendingum sem þar komu fram. Um átta þætti var að ræða; að bæta þyrfti starfsandann, efla liðsheildina, breyta viðhorfi foreldra, bæta skólabraginn, skoða betur eineltismál, auka fjölbreytni í kennslu háttum, skoða stjórnun skólans og viðhorf nemenda og bæta aðstöðuna í skólanum.<sup>32</sup> Tímasett aðgerðaáætlun var samin frá hausti 2008 til hausts 2009. Niðurstöður viðhorfskönnunar, sem lögð var fyrir samkvæmt sjálfsmatsáætlun skólans fyrir skólaárið 2008-2009, bentu til að margt hefði áunnist í ofangreindum þáttum. Í umsögn skólaráðs 2011 um niðurstöður sjálfsmatskönnunarinnar er lagðar eftirfarandi áherslur:

- *Endurskoða þarf starfslýsingar stjórnenda og mikilvægt er að hraða þeirri vinnu, þannig að öllum sé hún ljóst.*
- *Skólastjóra ber að gera viðeigandi ráðstafanir er varða forföll einstakra starfsmanna og hann skal bera ábyrgð á aðgerðum til að koma í veg fyrir óeðlilega fjarvistir samkvæmt starfsmannastefnu sveitarfélagsins.*
- *Unnið verði áfram markvisst og að fullum krafti af því að útrýma einelti í skólanum.*
- *Fyrirhugað var að meta kennsluhætti á eldra stigi og gert var ráð fyrir að fá sérfræðinga frá Fræðsluskrifstofunni.*
- *Auka þarf þátttöku foreldra í skólastarfinu og skólinn og samtök foreldra þurfa að gera saman áætlun um það hvernig það megi takast.*
- *PBS-uppeldisstefnan á að vera í forgangi á næstu árum og mikilvægt er að ekki séu of mörg þróunarverkefni í gangi.*

Fram kom hjá skólastjóra við yfirferð þessara ályktana að hann hefur ekki séð þær fyrr, en fyrri skólastjóri sendi úttektaraðilum gögnin.<sup>33</sup> Fram kom hjá formanni skólanefndar að það væri hlutverk nýs skólastjóra að vinna að úrbótum á þessum þáttum.<sup>34</sup> Í þessari skýrslu er gerð grein fyrir stöðu þáttanna í þeim köflum þar sem fjallað er um þá.

Úttektaraðilar ræddu við deildarstjóra, námsráðgjafa, þroskaþjálfva um niðurstöður úttektar 2008 og það sem þar kom fram um starfsanda og hópamyndanir í starfsmannahópnum. Fram komu

30 Skólanámskrá Gerðaskóla 2010 – 2011. A hluti; Skólastarfið. Endur- og símenntunaráætlun starfsmanna 2010-2011, gögn send Attentus – mannauði og ráðgjöf af Gerðaskóla.

31 Mat á skóla- og æskulýðsstarfi í Sveitarfélaginu Garði, gögn send Attentus – mannauði og ráðgjöf af Gerðaskóla.

32 Vinna að úrbótum eftir að skýrsla um mat á skóla- og æskulýðsstarfi í Sveitarfélaginu Garði var birt haustið 2008, gögn send Attentus – mannauði og ráðgjöf af Gerðaskóla.

33 Viðtal við skólastjóra og aðstodarskólastjóra 23. febrúar 2012.

34 Fundur með skólanefnd og sveitarstjórn 23. febrúar 2012.

efasemdir um þessi ummæli í skýrslunni, á hvaða rökum þessi ummæli hafi byggst og að þau telji starfsanda í dag mjög góðan. Þá kom fram sú skoðun að ástand hafi verið erfitt í skólanum s.l. ár og að það gæti hafa haft slæm áhrif á líðan í skólanum og gæti jafnvel hafa haft áhrif á fjarvistir. Þessi hópur taldi almennt að sveitarstjórn og skólanefnd hafi haft mjög neikvæð áhrif á starfanda í skólanum, yfirlýsingar sveitarstjóra í fjölmiðlum hafi verið mjög neikvæðar í garð skólans, samskipti bæjaryfirvalda og skólans séu neikvæð, bæjarstjóri hafi tekið afstöðu gegn skólanum. Það hafi verið ýmsar ástæður nefndar um að skólinn og þáverandi skólastjóri hafi ekki verið að gera nógu vel, einn daginn einelti, næsta dag samræmdu prófin, þriðja daginn lestur, síðan áminningaferli. Ljóst sé að lengi hafi staðið til að segja skólastjóra upp.<sup>35</sup>

Rætt var við rýnihóp kennara um síðustu úttekt 2008 og ályktun skólaráðs 2011 um hvað þurfi að gera frekar út frá niðurstöðum könnunar 2008. Ekki komu fram mikil viðbrögð við þessu og kennarar virtust ekki þekkja vel þessi gögn. Fram kom að fjarvistir hafi verið miklar 2008, vegna langtímaveikinda.<sup>36</sup>

## 2.5. Húsnæði og aðbúnaður

Haustið 2010 hófst skólastarfið í nýju og nýuppgerðu skólahúsnæði samtals um 4710 m<sup>2</sup> <sup>37</sup>. Í *Mati á skóla- og æskulýðsstarfi í sveitarfélaginu Garði* frá 2008 var talið mikilvægt að eftirfarandi úrbætur á aðbúnaði yrðu gerðar<sup>38</sup>:

- *Umhverfi Gerðaskóla yrði bætt og leikvellir skólans yrðu endurhannaðir*
- *Að kennslustofur á unglingsstigi yrðu áhugaverðara námsumhverfi*
- *Að keyptir yrðu fartölvuvagnar til að auðvelda samþættingu tölvu- og upplýsingatækni við önnur námsefni.*

Skólabókasafn skólans er samrekið með bókasafni sveitarfélagsins og er hýst í húsnæði skólans<sup>39</sup>. Aðstaða safnsins er á tveimur hæðum og þar er að finna fjölbreyttan safnkost, nettengdar tölvur og aðstaða fyrir nemendur til verkefnavinnu. Safnið hefur verið í nánú samstarfi við bókasöfn í nálægum sveitarfélögum. Skólastjóri og aðstoðarskólastjóri telja safnið uppfylla vel þarfir skólans. Fram kom í rýnihópi kennara að kennurum þætti betra að safnið væri opið lengur, opnartími sé frá 9-12 sem sé óheppilegur og styðji ekki nægilega við átak í lestri og læsi.<sup>40</sup>

Í miðrými skólans við hlið bókasafns er stór salur, með sviði sem er jafnframt nýttur sem mötuneyti skólans. Í skólanum eru sérkennslustofa fyrir myndmennt, smíðar, textíl og heimilisfræði. Rými er fyrir skólahjúkrunarfræðing og sérkennslu. Kennslustofur á unglingsstigi eru aðgreindar á sér gangi, tvær stofur eru ávallt samtengdar um miðrými sem hægt er að nýta til að taka út smærri námshópa í verkefnavinnu eða sérkennslu. Þá er lítið skrifstofurými fyrir kennara samtengt milli hverra tveggja kennslustofa á unglingsstigi. Tölvuver með nettengdum tölvum er í skólanum, tölvur til kennslu eru ekki í almennum kennslustofum, ekki eru til fartölvuvagnar eða fartölvur til nota við kennslu, en kennarar hafa allir eigin fartölvur. Skólastjóri greindi frá því að hann hafi nýlega fengið

35 Fundur með deildarstjóra, námsráðgjafa og þroskaþjálfara 23. febrúar 2012.

36 Rýnihópur kennara 23. febrúar 2012.

37 Saga skólans af vefsíðu Gerðaskóla, sótt í janúar 2012

38 Mat á skóla- og æskulýðsstarfi í Sveitarfélaginu Garði, gögn send Attentus – mannauði og ráðgjöf af Gerðaskóla

39 Bókasafn af vefsíðu skólans

40 Viðtal við skólastjóra og aðstoðarskólastjóra, rýnihópur kennara, 23. febrúar 2012.

samþykktu fjárveitingu til að endurnýja tölvur hjá kennurum. Skjálvarpi er fastur búnaður í öllum kennslustofum.

Kennslustofur eru alls 20 í dag. Til stendur að flytja tónlistaskólann inn í skólahúsnæðið og koma honum fyrir í elsta hluta hússins sem verður gert upp til þeirra nota en er ekki nýtt í dag. Starfsmannarámi er á sér gangi. Skólalóð hefur öll verið endurhönnuð og endurgerð.

Fram kom sú almenna afstaða í öllum rýnihópum að aðstaða skólans væri til fyrirmyndar og einn af styrkleikum skólans. Þó kom fram það sjónarmið að staðsetning gervigrasvallar bakvið skólann væri óheppileg m.a. með tilliti til gæslu á skólalóð. Fram kom hjá aðstoðarskólastjóra að tölvukostur sé orðinn helst til gamall í skólanum og þurfi að huga að endurnýjun.

Úttektaraðilar óskuðu eftir upplýsingum um úttektir bruna, vinnueftirlits og heilbrigðiseftirlits á húsnæði og skólalóð. Skólastjóri og aðstoðarskólastjóri töldu þessar úttektir allar hafa farið fram og vera í lagi, en úttektaraðilar fengu ekki skrifleg gögn öllu því til staðfestingar. Fyrir liggur eftirlitskýrsla frá Heilbrigðiseftirliti Suðurnesja frá janúar 2011. Þar voru gerðar nokkrar athugasemdir s.s. að lagfæra þyrfti fallvarnarundirlag við rólur, rakaskemmdir, rífið fótboltanet og hreinsun á loftræsikerfi væri ábótavant, en að sögn skólastjóra var það hreinsað í desember 2011.<sup>41</sup>

## 2.6. Lög og reglugerðir

Ekki hafa orðið miklar breytingar í skólastarfinu í kjölfar setninga laga um grunnskóla árið 2008 né hafa ný lög og reglugerðir leitt til breytinga á kostnaði. Líkt og áður er komið fram þá hafa hagræðingaraðgerðir haft áhrif á framboð forfallakennslu til nemenda og nemendaferðum fækkað. Þá hefur verið lögð af sv.k. D – ferð á unglingsstigi í hagræðingarskyni. Að sögn kennara hefur niðurskurður ekki komið niður á aðbúnaði fyrr en nú að tölvubúnaður er farinn að eldast. Skólinn hafi að mestu leyti búið betur en aðrir hvað þetta varðar og sveitarfélagið sýnt skólanum mikinn stuðning.<sup>42</sup>

## 2.7. Mat úttektaraðila

- Vinna við úttekt þessa hófst á haustmisseri en stuttu fyrir fyrirhugaða heimsókn úttektaraðila í skólann var skólastjóra hans sagt upp störfum. Núverandi skólastjóri tók við stjórn skólans í janúar 2012 og er ráðinn til loka núverandi skólaárs. Þegar úttektaraðilar komu í skólann í lok febrúar fundu þeir fyrir því víða að mikil óvissa og kvíði virtist ríkja um skólastarfið og hafði það nokkur áhrif á úttektina.
- Skólastefna sveitarfélagsins er vel útfærð en þarfnast endurskoðunar í samræmi við breytingar sem hafa orðið frá því hún var gerð. Vinnubrögð við mótun hennar eru að mati úttektaraðila til fyrirmyndar. Garður hefur einnig mótað fjölskyldustefnu og stefnu í málefnum innflytjenda sem hefur tengsl við starf skólans.
- Gerðaskóli hefur ekki útfært skólastefnu sveitarfélagsins með markvissri aðgerðaáætlun í skólanum. Í úttektinni kom fram að skólinn tók mið af stefnunni við gerð skólanámskrár en ekki virðist hafa verið unnið markvisst eftir henni. Ekki hefur náðst að ljúka þeirri endurskoðun sem

41 Eftirlitsskýrsla Heilbrigðiseftirlits Suðurnesja 25.01.2011. Upplýsingar frá skólastjóra í mars 2012

42 Fundur með skólastjóra og aðstoðarskólastjóra og rýnihópur kennara 23. febrúar 2012.

farið var af stað með á skólastefnu sveitarfélagsins og er enn brýn þörf á frekari endurskoðun stefnunnar út frá nýjum lögum og aðalnámskrá.

- Í fyrsta skipti í áratugi hafa nú allir kennarar skólans réttindi til kennslu í grunnskóla. Það gefur skólanum og sveitarfélaginu margvísleg tækifæri en sveitarfélagið hefur stutt vel við þá starfsmenn sem hafa viljað sækja sér réttindi.
- Þegar fjarvistir starfsmanna skólans eru skoðaðar kemur í ljós að fjarvistardagar á starfsmann skólaárin 2010- 2011 og 2011- 2012 hafa verið undir þeim tölum sem fyrirleggja af íslenskum vinnumarkaði árið 2007 en ekki eru til nýrri vinnumarkaðstölur. Miðað við svör sem fengust frá starfsmanni skólans um skráningu fjarvista eru langtímafjarvistir ekki inn í þessum svörum sem skekkir samanburðinn. Það vekur hins vegar athygli að leyfi á launum eru mjög hátt hlutfall fjarvista. Fram kom í úttektinni að auðvelt hafi verið að fá slík leyfi. Úttektaraðilar telja að slíkt geti í sumum tilfellum komið í veg fyrir að nemendur fái lögboðna þjónustu. Jákvætt er að bæði sveitarfélagið og skólinn hafa markað skýrar línur um slík leyfi.
- Vegna niðurskurðar hefur skólinn tekið þá stefnu að sinna ekki forfallakennslu í efstu bekkjardeildunum nema í mikilvægustu greinunum að mati skólans. Úttektaraðilar telja að slík gagnger stefna um að kenna ekki í forföllum geti talist skerða með ólögætum hætti rétt nemenda til kennslu.
- Endurmenntun starfsfólks hefur annars vegar byggst á þörfum skólans og hins vegar þörfum einstakra starfsmanna. Endurmenntunaráætlun hefur verið unnin í samvinnu við Fræðsluskrifstofu Reykjanesbæjar. Vel virðist hafa verið staðið að endurmenntun starfsmanna á undanförunum árum en móttöku nýrra starfsmanna má bæta.
- Húsnæði Gerðaskóla er glæsilegt, rúmgott og allur aðbúnaður og tækjakostur góður. Tölvuver er í skólanum og allir kennarar hafa fartölvur sem nú verða endurnýjaðar. Nettenging og fartölvuvagnar gætu aukið enn á fjölbreytni námsins. Skólahúsnæðið og tengsl við fjölbreytta náttúru gefa skólanum tækifæri til margbreytilegs skólastarfs. Almenn ánægja kom fram með húsnæði og aðbúnað hjá starfsmönnum og foreldrum.
- Bókasafn skólans er vel búið en óánægja ríkir meðal kennara með stuttan opnunartíma þess.
- Skólinn og sveitarfélagið hafa jafnréttisáætlanir en ekki liggja fyrir mælingar á þeim. Karlmenn eru í minnihluta í starfslíði skólans en allir stjórnendur skólans eru karlar. Að mati úttektaraðila uppfyllir slíkt fyrirkomulag ekki jafnréttisstefnu skólans og sveitarfélagsins.
- Ekki virðast hafa orðið breytingar á skólastarfinu í kjölfar nýrra laga og reglugerða.
- Sveitarfélagið hefur gert vel við skólann og hafa hagræðingaraðgerðir í kjölfar efnahagshruns ekki haft mikil áhrif á starfsemi hans. Þó hefur dregið úr framboði forfallakennslu og nemendaferðum fækkað. Þá hefur verið lögð af sérstök D – ferð á unglíngastigi, en úttektaraðilar greindu nokkra óánægju meðal foreldra og kennara með þá ákvörðun og útfærslu hennar.

### 3. SKÓLANÁMSKRÁ

***Í hverjum grunnskóla skal gefa út skólanámskrá og starfsáætlun. Skólastjóri er ábyrgur fyrir gerð þeirra og skal semja þær í samráði við kennara. Skólanámskrá er nánari útfærsla á aðalnámskrá grunnskóla um markmið, inntak náms og námsmat, starfshætti og mat á árangri og gæðum skólastarfs. Skólanámskrá tekur mið af sérstöðu grunnskóla og aðstæðum og skal endurskoða reglulega.***<sup>43</sup>

Skólanámskrá Gerðaskóla fyrir skólaárið 2010 – 2011 liggur fyrir. Hún skiptist í almennan hluta, skólastarfið og námsvísi fyrir alla árganga skólann. Skólanámskráin byggir að mestu á lögum, aðalnámskrá grunnskóla frá 2007 og skólastefnu sveitarfélagsins Garðs. Í almenna hlutanum er fjallað um stefnu og sérstöðu skólans, námsmat, stefnu skólans, stöðþjónustu og nýbúakennslu, stjórnun, verkaskiptingu og skipulag, skólareglur, samskipti og líðan, samstarf heimilis og skóla, samstarf við aðrar stofnanir, öryggismál, meðferð gagna o.fl.<sup>44</sup> Í Námsvísunum eru kennsluáætlanir þar sem vísað er á þrepamarkmið nýrrar aðalnámskrár.<sup>45</sup> Skólanámskráin er öll aðgengileg á heimasíðu skólans. Móttökuáætlun vegna nýrra nemenda er að finna í skólanámskránni. Ekki er þó að finna allar áætlanir s.s. eineltisáætlun, áætlun til að fyrirbyggja ofbeldi né endurmenntunaráætlun. Lítillega er þó fjallað um einelti og endurmenntun<sup>46</sup>.

Að sögn stjórnenda var almenni hluti námsskrárinnar að mestu unninn af fyrrverandi skólastjóra og starfsmanni, sem m.a. sinnir sérkennslu og hefur sá starfsmaður haldið utan um vinnuna. Aðkoma kennaranna hafi aðallega verið að lesa yfir og gera athugasemdir. Skólanámskrá sé endurskoðuð á hverju ári eða a.m.k. reynt að fara yfir kennsluhlutann hvert haust og sé ætlast til að allir kennarar fari vel yfir það. Skólastjóri sagðist ekki vita betur en endurskoðun skv. nýrri aðalnámskrá væri lokið, áður nefndur starfsmaður hefði sagt sér það. Kennarar sögðu skólanámskrá hafa verið unna nokkuð lýðræðislega. Almenni hlutinn hafi þó verið skrifaður af ritnefnd en hópar komið að ýmsum málum s.s. námsmati, agamálum o.fl. Efnið hafi síðan verið tekið fyrir á fundum. Í hópi kennara var gerð góð grein fyrir þáttum sem væri verið að vinna í, þáttum sem eigi eftir að vinna og sem verið er að vinna í að innleiða. Þá vísuðu kennarar til þess að aðilar úr vinnuhópum, sem skipaðir voru í haust, séu að fara í að samþætta þessa vinnu hópanna og muni bera ábyrgð á gerð heildstæðrar skólanámskrár.<sup>47</sup>

Fram kom hjá kennurum að vinnuhópar hafi á undanförunum árum starfað með skilgreint verkumboð. Fram komu skoðanir um að nú skorti það skipulag sem fyrrverandi skólastjóri hefði haft varðandi fundartíma vinnuhópa og þeir því ekki verið að starfa með markvissum hætti frá því hann lét af stöfum. Þá hafi fyrrverandi skólastjóri kallað eftir skýrslum og þær jafnvel verið kynntar á kennarafundum. Nú sé ekkert utanumhald og aðhald varðandi hópastarfið.<sup>48</sup>

<sup>43</sup> Lög um grunnskóla nr.91/2008, 29. gr.

<sup>44</sup> Skólanámskrá Gerðaskóla 2010-2011. A-hluti; Skólastarfið.

<sup>45</sup> Námsvísar.

<sup>46</sup> Skólanámskrá Gerðuskóla 2010 - 2011 af vefsíðu skólans

<sup>47</sup> Rýnihópur kennara 23. febrúar 2012.

<sup>48</sup> Rýnihópur kennara 23. febrúar 2012.

Stjórnendur voru spurðir um hvernig gengi að innleiða þrepamarkmið sbr. nýja aðalnámskrá. Aðstoðarskólastjóri kvað það ganga „hægt en bítandi.“ Hann sagði að s.l. haust hafi verið tekið upp það fyrirkomulag að allir kennarar skiluðu kennsluáætlunum þar sem fram kæmi hvað þeir ætluðu að gera og hvernig ætti að meta. Þetta gæfi miklu betri yfirsýn yfir skólastarfið. Stjórnendur skipti með sér að fylgja þessu eftir og skil hafi verið ágæt.<sup>49</sup>

### 3.1. Tengsl skólanámskrár við aðalnámskrá og skólastefnu sveitarfélags

Í skólanámskrá kemur fram að starf skólans leggi m.a. til grundvallar aðalnámskrá grunnskóla og skólastefnu sveitarfélagsins Garðs. Kennarar sögðu að þegar fyrrverandi skólastjóra hafi verið sagt upp hafi verið búið að stilla upp hvernig ætti að taka saman í heildstætt skjal nýja skólanámskrá út frá nýrri aðalnámskrá. Búið hafi verið að fara yfir hvað vantaði til þess að uppfylla nýjar kröfur. Sú vinna liggi alveg niðri nú. Að þeirra mati gangi vel að innleiða þrepamarkmiðin.<sup>50</sup> Kennarar sögðu skólastefnu sveitarfélagsins hafa verið vel unna. Sögðu að verið væri að mæla nokkra þætti úr skólastefnunni í sjálfsmatinu en þó ekki nægilega markvisst.<sup>51</sup>

### 3.2. Kennsla

Í skólanámskrá Gerðaskóla er lögð sérstök áhersla á eftirfarandi þætti í kennslu:

- Samstarf við leikskólann Gefnaborg.
- Útikennslu.
- Umhverfismál (sjálfbærni).
- Uppeldisstefnu (samskipti og félagsfærni).
- Hópastarf kennara.<sup>52</sup>

Aðstoðarskólastjóri lét úttektaaðila fá skýrslur framkvæmdahópa um útikennslu og umhverfi fyrir skólaárið 2010-2011. Þar eru sett upp verkefni skólaársins og gerð grein fyrir hvað gekk vel og hvað mætti betur fara.<sup>53</sup>

#### 3.2.1. Námsskipulag

Skipulag skólans byggir á bekkjarkerfi en í skólanum eru 10 bekkjardeildir í 10 árgöngum<sup>54</sup>. Skólinn er einsetinn og skólaárinu skipt upp í tvær annir.<sup>55</sup> Meðalstærð bekkja er 22 nemendur. Bekkjum á unglíngastigi var skólaárið 2010 – 2011 skipt niður í þrjá hópa/ferðir eftir getu í einstökum námsgreinum þ.e. A, B og D. Vegna niðurskurðar eru nú einungis A og B hópar en minnsti og slakasti hópurinn, D, hefur verið skorinn af. Þeir slökustu í B hópum fá sérkennslu í staðinn. Skiptingin er ákveðin út frá námsmati í samráði við foreldra og endurskoðuð í lok hvers skólaárs en

49 Fundir með skólastjórnendum 23. febrúar 2012.

50 Fundur með skólastjóra og aðstoðarskólastjóra 23. febrúar 2012.

51 Rýnihópur kennara 23. febrúar 2012.

52 Skólanámskrá Gerðaskóla 2010 – 2011 A- hluti; Skólastarfið: 8

53 Skýrslur um framkvæmdahópa um útikennslu og umhverfi.

54 Skólasaga af vefsíðu Grunnskóla Grindavíkur

55 Rýnihópur kennara 23. febrúar 2012.

slík skipting hefur verið s.l. þrjú ár. Að sögn kennara eru hóparnir að einhverju leyti hugsaðir út frá stefnu um einstaklingsmiðað nám og innan hvers hóps sé líka unnið einstaklingsmiðað.<sup>56</sup>

Í rýnihópi foreldra kom fram það sjónarmið að afar óheppilegt hefði verið að fækka „ferðum“. Það vanti að skipta upp hópnum sem sé í B hópi eða setja inn auka kennara til að geta unnið betur með námshópinn. Þá settu foreldrar spurningarmerki við þá tilhögun að hafa 7. og 8. bekk saman, sérstaklega í B hópi og sögðu foreldra almennt hafa verið kvartað mjög undan þessu, sérstaklega þeir sem eigi börn sem eru með lakari árangur.<sup>57</sup>

### 3.2.2. Sérkennsla

#### ***Nemendur eiga rétt á að komið sé til móts við námsþarfir þeirra í almennum grunnskóla án aðgreiningar, án tillits til líkamlegs eða andlegs atgervis.***<sup>58</sup>

Í Gerðaskóla er skv. skólanámskrá unnið eftir hugmyndafræði um *skóla fyrir alla*. Í skólanámskrá segir „að leitað skuli allra leiða til þess að öll börn, sem hafa skólann að heimaskóla, geti stundað nám við sitt hæfi í skólanum, þó þau víki frá venjulegu þroskaferli.“<sup>59</sup> Kennslan fer ýmist fram inni í bekk viðkomandi, einstaklingslega eða í smærri hópum eftir þörfum hverju sinni. Markmið eru sett fyrir hvern nemanda eða nemendahóp og einstaklingsnámskrár gerðar. Á milli 70 og 80 nemendur Gerðaskóla eru með greiningar eða þroskafrávik.<sup>60</sup>

Í 1.- 4. bekk skal áhersla lögð á lestrarferlið og stærðfræði en einnig mál- og hreyfipjálfun, í 5. – 7. bekk á stærðfræði, stafsetningu og lestur og á unglingastigi er sérkennsla fyrir nemendur með námsörðugleika. Sérkennslan skal annars vegar vera „þroskamiðað nám“ sem leggur megináherslu á að auka almennan þroska á hinum ýmsu þroskasviðum eða „stuðningsmiðað nám“ sem veitir nemendum stuðning við hefðbundið námsefni árgangsins. Í skólanámskrá kemur fram að áhersla verði aukin á að aðstoð fari fram í bekk. Í sérkennslu skal fara fram símat. Bodið skal upp á munnleg próf eða aðstoð við lestur fyrir mæla fyrir þá sem þessa þurfa.

Fagstjóri í sérkennslu sinnir kennslunni og sér um ýmsar greiningar (sjá yfirlit yfir greiningarpróf í viðauka 3), gerir einstaklingsnámskrár og veitir kennurum faglega ráðgjöf. Einnig sjá kennarar um sérkennslu og stuðningsfulltrúar sjá um námsaðstoð inni í bekk.<sup>61</sup> Í könnun meðal foreldra í oddatölubekkjum í janúar 2011 segjast allir foreldrar sammála og frekar sammála um að þjónusta við fatlaða sé góð í skólanum.<sup>62</sup> Í bréfi aðstandenda nemenda með sérþarfir til bæjarstjórnar í desember 2011 kemur fram mikil gagnrýni á þjónustu skólans við nemendur með sérþarfir sem að þeirra mati hafi ekki fengið þá þjónustu sem þeim beri. Undirbúningur skólans og framkoma sérkennara hafi verið óviðunandi.<sup>63</sup> Foreldri, sem á lesblint barn, sagðist telja að það fari alfarið eftir kennurum hvernig unnið er með það, stundum hafi gengið mjög illa, stundum vel og mjög ólíkt eftir greinum hvernig stutt hefur verið við sérþarfir barnsins. Nefnt var dæmi um að

56 Rýnihópur kennara 23. febrúar 2012.

57 Rýnihópur foreldra 24. febrúar 2012.

58 Lög nr. 91/2008 um grunnskóla, 17. gr.

59 Skólanámskrá Gerðaskóla 2010-2011:20.

60 Rýnihópur kennara 23. febrúar 2012

61 Skólanámskrá Gerðaskóla 2010-2011:20.

62 Foreldrakönnun 2011.

63 Bréf aðstandenda nemenda til bæjarstjórnar Garðs 13. desember 2011.

foreldri hafi fengið þær upplýsingar að það þyrfti sjálft að sjá um að nálgast kennslubækur á hljóðbókarformi fyrir barnið.<sup>64</sup>

### 3.2.3. Heimanám

Í skólanámskrá kemur fram að markmið heimanáms séu að:

- *Ljúka verkefni sem byrjað var á í skóla*
- *Rifja upp og byggja ofan á það sem hefur þegar verið kennt í skólanum*
- *Undirbúa vinnu fyrir kennslustund*
- *Kanna skilning*
- *Vinna sjálfstætt og auka sjálfsaga*
- *Nota efni og upplýsingar sem ekki eru til staðar í skólanum*<sup>65</sup>

Hlutverk kennara gagnvart heimanámi er að útskýra væntingar sínar til heimanáms, kynna foreldrum námsefni og námsleiðir og gefa greinagóðar upplýsingar.<sup>66</sup>

Skólastjóri og aðstoðarskólastjóri sögðu skólann hafa stefnu varðandi heimanám en vissu þó ekki hvort væri hún væri formleg eða skrifleg. Eflaust væri eitthvað um heimanámið í skólanámskránni, en það sé líka oft rætt kennara á milli. Aðstoðarskólastjóri kennir mest á unglíngastigi og sagði að þar væru kennarar að samræma kröfur sín á milli. Það sé um það rætt meðal kennara að mikið sé kvartað hjá foreldrum nemenda á unglíngastigi yfir heimanámi. Að hans mati skipti heimanámið m.a. máli varðandi nám í framhaldsskóla þ.e. að kunna að tileinka sér vinnubrögð við heimanám.<sup>67</sup>

Á rýnifundi með kennurum kom fram að nokkuð samræmd heimavinnuáætlun sé í gangi í öllum skólanum. Þá kom fram það sjónarmið meðal kennara að miðað við niðurstöður foreldrakönnunar þá ríki nokkuð góð sátt milli foreldra og skóla um umfang heimanáms. Þetta hafi jafnframt verið staðfest í leiðsagnamati nú á samskiptadegi.<sup>68</sup> Áætlun um heimanám sé sett inn í Mentor. Skólinn geri þá kröfu að allir kennarar noti Mentor og það gangi eftir að mati skólastjórnenda. Aðstoðarskólastjóri sagði að tekið hafi nokkurn tíma að koma því á.<sup>69</sup>

Meðal foreldra kom aftur á móti fram að það væri einstaklingsbundið hvort kennarar notuðu Mentor og þá hvernig. Í foreldrakönnun, sem lögð var fyrir oddatölubekki í tengslum við sjálfsmat skólans í janúar 2011, voru foreldrar spurðir út í fyrirkomulag heimanáms. 87% segja heimanám hæfilegt, 8% of lítið og 5% of mikið.<sup>70</sup> Í könnun meðal nemenda í 6. – 10. bekk sem var lögð fyrir í mars 2011 segjast 87% þeirra vinna heimaverkefni daglega. 45% þeirra segja heimavinnuna allt of mikla, 24% mikla og 31% hæfilega.<sup>71</sup>

### 3.2.4. Kennsluáætlanir

Kennsluáætlanir liggja fyrir í öllum árgöngum og eru aðgengilegar á heimasíðu og í Mentor.

64 Rýnihópur foreldra 23. febrúar 2012.

65 Skólanámskrá Gerðaskóla 2010- 2011:59

66 Skólanámskrá Gerðaskóla 2010- 2011:59

67 Fundur með skólastjóra og aðstoðarskólastjóra 23. febrúar 2012.

68 Fundur með rýnihópi kennara 23. febrúar 2012.

69 Fundur með skólastjóra og aðstoðarskólastjóra 23. febrúar 2012.

70 Foreldrakönnun 2011.

71 Nemendakönnun 2011.



### 3.3. Tengsl skólastiga

Tengsl skólans við aðra skóla koma fram í skólanámskrá. Skólinn er í samstarfi við leikskólann Gefnarborg, Fjölbrautaskólann á Suðurnesjum, Tónlistaskóla Garðs og Íþróttamiðstöð<sup>72</sup>. Markmið með samstarfi skólans og leikskólans er m.a. að skapa samfellu í námi barna og nemenda, stuðla að vellíðan og öryggi barna og að leggja áherslu á jöfn tækifæri til náms miðað við skólastarf án aðgreiningar. Til þess að stuðla að þeim markmiðum fara nemendur leikskólans í heimsókn í Gerðaskóla, leikskólaráðgjafi í sérkennslu skilar umsögn um þau börn sem hafa fengið sérkennslu og vorskóli er í Gerðaskóla fyrir elstu börnin í leikskólanum.<sup>73</sup>

Samstarf við Fjölbrautaskóla Suðurnesja felur í sér að námsráðgjafi kynnir fyrir nemendum 10. bekkjar og foreldrum þeirra námsframboð skólans. Nemendum hefur einnig verið boðið í heimsókn í fjölbrautaskólann til að kynna sér skólastarfið. Ennfremur hefur á síðustu árum verið boðið upp á valgreinir í fjölbrautaskólanum fyrir nemendur í elstu bekkjum skólans.<sup>74</sup>

Samstarf við Tónlistarskóla Garðs er á þann veg að tónlistarskólinn sér um tónmenntakennslu í 1. og 2. bekk. Kór fyrir 2. - 4. bekk er á vegum tónlistarskólans en kennarar á launum hjá skólanum fylgja nemendum í kórin.<sup>75</sup>

Samstarf skólans við íþróttamiðstöðina er umfangsmikið og hafa skólinn og miðstöðin hjálpast að eftir þörfum t.d. vegna húsnæðis fyrir leiksýningar, sund og íþróttir. Ennfremur hefur starfsfólk íþróttamiðstöðvar setið fræðslu um einelti o.fl. sem skólinn stóð fyrir.<sup>76</sup> Að mati skólastjóra mjög gott samstarf við íþróttahúsið. Þar hangi t.d. uppi skilti þar sem segir að starfsfólkið sé líka starfsfólk skólans þó það heyri í raun undir aðra stofnun.<sup>77</sup>

### 3.4. Námsmat

***Markmið skólastarfs eru margvísleg og hægt að fara ýmsar leiðir til að ná þeim. Því verða matsaðferðir að vera fjölbreyttar. Þær skulu vera í samræmi við hæfniviðmið, endurspeglar áherslur í kennslu og taka mið af nemendum. Námsmat á að vera áreiðanlegt, óhlutdrægt, heiðarlegt og sanngjarnt. Meta þarf alla þætti námsins, þekkingu, leikni og hæfni með hliðsjón af viðmiðum í aðalnámskrá.<sup>78</sup>***

Í skólanámskrá kemur fram að símat sé viðhaft allt skólaárið til þess „að fá sem réttasta mynd af stöðu og framförum nemandans.“ Próf séu yfirleitt í lok anna og skuli ekki gilda meira en 60% af heildarmati í hverri námsgrein. Að öðru leyti sé námsmat útfært frekar fyrir hverja faggrein.<sup>79</sup> Ekki koma fram í skólanámskrá árangursviðmið um það hvenær nemandi telst hafa lokið einstökum námsgreinum eða námssviðum. Að sögn kennara er ekki hafin formlega endurskoðun námsmats út

<sup>72</sup> Skólanámskrá Gerðaskóla 2010 – 2011, bls. 60 – 64.

<sup>73</sup> Skólanámskrá Gerðaskóla 2010 – 2011, bls. 60 – 62.

<sup>74</sup> Skólanámskrá Gerðaskóla 2010 – 2011, bls. 63.

<sup>75</sup> Skólanámskrá Gerðaskóla 2010 – 2011, bls. 64.

<sup>76</sup> Skólanámskrá Gerðaskóla 2010 – 2011, bls. 64.

<sup>77</sup> Fundur með skólastjóra og aðstodarskólastjóra 23. febrúar 2012.

<sup>78</sup> Aðalnámskrá grunnskóla 2011:19.

<sup>79</sup> Skólanámskrá Gerðaskóla 2010-2011.

frá nýrri aðalnámskrá en verið sé að vinna eftir þrepamarkmiðum aðalnámskrá að einhverju leyti. Nánar er fjallað um námsmat í yfirliti fyrir hverja faggrein í skólanámskrá.<sup>80</sup>

Námsmat er kynnt foreldrum tvisvar á ári. Að sögn aðstoðarskólustjóra og kennara eru ekki lengur prófadagar, miklu meira sé byggt á símati en alltaf sé eitthvað verið að prófa í bekkjum. Nú sé annað árið í röð notað leiðsagnarmat í Mentor. Það mat virki m.a þannig að auk kennara meta nemandi og foreldrar nemanda út frá markmiðunum. Matið er síðan tekið fyrir og rætt á samskiptafundi með foreldrum. Það sé þó enn misjafnt hvernig gangi með leiðsagnarmatið, t.d. það að fá foreldra til að fylla út með nemendum. Skólinn sendi pósta til að minna á og kennarar ítreki við krakkana. Tekið er saman yfirlit yfir svörun í hverjum bekk þannig að það skapi aðhald fyrir kennara.<sup>81</sup>

Kennarar sögðust hafa lent í vandræðum með leiðsagnarmatið. Í Mentor hafi í október ekki verið búið að uppfæra markmiðin út frá nýrri aðalnámskrá. Hver skóli geti hins vegar útbúið matið fyrir sig og það hafi margir gert. Kennarar sögðu leiðsagnarmatið eitt það besta sem hafi bæst við hjá Mentor. Í framhaldi af leiðsagnarmati þá hafi skólinn s.l. vor þróað umsagnir sem kennarar í yngri bekkjunum gáfu í samhengi við leiðsagnarmatið, “fengu ekki bara einkunn, nú var leiðsagnarmatið notað, Pétur sá um að þróa þetta með okkur”. Telja þarna vera þróunartækifæri sem þeir séu að nýta vel.<sup>82</sup> Skólustjóri sagðist leggja áherslu á að Mentor væri líka notaður til að koma á framfæri því jákvæða ekki bara því neikvæða sem kemur upp.<sup>83</sup>

Í foreldrakönnun í janúar 2011 sögðust allir foreldrar sammála eða frekar sammála því að skólinn hvetti barnið til að ná góðum námsárangri. 90% foreldra játa því að skólinn veiti þeim nægar upplýsingar um framfarir og árangur barns þeirra en 10% neita því.<sup>84</sup>

### 3.4.1. Samræmd próf

Árangur í samræmdum könnunarprófum í 4., 7. og 10. bekk hefur undanfarin ár yfirleitt verið undir meðaltali Suðurnesja bæði í íslensku og stærðfræði. Undantekningar eru stærðfræði í 4. bekk árið 2009, íslenska í 10. bekk árin 2008 – 2010 og 7. bekk árið 2007. Suðurnes hafa yfirleitt verið undir landsmeðaltali sem er 30. Í töflu 3 má sjá mismun á Gerðaskóla og meðaltali Suðurnesja á samræmdum könnunarprófum árin 2007 – 2011<sup>85</sup>.

Í viðtölum við skólustjórnendur, starfsfólk, foreldra og fulltrúa sveitarfélagsins og fræðslustjóra Fræðsluskrifstofu Reykjanesbæjar var rætt um viðhorf til samræmdra prófa og slakan árangur skólans á þeim. Skiptar skólanir voru á mikilvægi prófanna í hópi kennara. Sumir töldu prófin mikilvæg greiningarpróf á meðan aðrir sögðu þau skipta litlu máli og gætu orðið of stýrandi fyrir kennsluna. Ýmsar skýringar á slöku gengi voru nefndar. Í sveitarfélaginu hafi á síðustu árum verið mikið gegnumstreymi af fólki og því breyting á nemendahópnum ár hvert, lágt menntunarstig og stundum lítill áhugi foreldra í samfélaginu á skólanum og menntun barna sinna. Lengi hafi verið leiðbeinendur við kennslu á miðstigi skólans og vandamál hjá óreyndum leiðbeinendum hafi

80 Rýnihópur kennara 23. febrúar 2012.

81 Fundur með skólustjóra og aðstoðarskólustjóra 23. febrúar 2012.

82 Fundur með rýnihópi kennara 23. febrúar 2012.

83 Fundur með skólustjóra og aðstoðarskólustjóra 23. febrúar 2012.

84 Foreldrakönnun 2011.

85 Guðrún Birna Einarsdóttir og Sigurgrímur Skúlason. Skýrsla um samræmd könnunarpróf 2011. Námsmatsstofnun. 2011

stundum verið lengi að koma í ljós. Veikleiki í lestri í skólanum endurspeglar í öllum námsgreinum og skólinn hafi nú áttað sig á því og hafið áttak til úrbóta. Fyrirverandi skólustjóri hefði mátt fylgja betur eftir að unnið væri eftir námsáætlun í hverjum bekk og þurft að taka meira á málum þegar illa gekk hjá kennurum. Ekki hafi verið unnið marksvisst með niðurstöður prófanna og því hafið það farið eftir kennurum hvernig það hafi verið gert en í skólanámskrá segir að vinna þurfi marksvisst í greiningu samræmdra prófa og gera úrbótaáætlun. Kennarar sögðu hærra hlutfall nemenda í skólanum þreyta prófin en almennt gerðist en úttektaraðilar bentu á að svo væri ekki skv. gögnum fá Námsmatsstofnun.<sup>86</sup> Þegar skoðaðar eru beiðnir Gerðaskóla til sérfræðipjónustu Fræðsluskrifstofu Reykjanesbæjar sést að þær eru undir meðaltali í samanburði við aðra skóla sem heyra undir skrifstofuna.<sup>87</sup>

*Tafla 3. Mismunur á Gerðaskóla og meðaltali Suðurnesja á samræmdum könnunarprófum í íslensku og stærðfræði árin 2007 – 2011.*

Ár	Íslenska 4. bekkur		Stærðfræði 4. bekkur	
	Gerðaskóli	Suðurnes	Gerðaskóli	Suðurnes
2007	23,8	28,2	20,6	29
2008	27,4	28,1	29,4	29,7
2009	21,1	25,2	28,7	27,7
2010	19,1	27,3	21,6	30,4
2011	26,7	28,4	24,3	30,7
	M=23,1	M=27,4	M=25,3	M=29,5

Ár	Íslenska 7. bekkur		Stærðfræði 7. bekkur	
	Gerðaskóli	Suðurnes	Gerðaskóli	Suðurnes
2007	27,8	27,1	26,8	28,1
2008	25,0	26,8	23,0	27,4
2009	25,8	25,8	24,8	27,0
2010	26,6	26,8	25,8	28,7
2011	22,1	26,7	20,3	29,3
	M=25,4	M=26,6	M=24,0	M=28,1

Ár	Íslenska 10. bekkur		Stærðfræði 10. bekkur	
	Gerðaskóli	Suðurnes	Gerðaskóli	Suðurnes
2007	25,3	25,3	19,0	25,9
2008	27,8	26,2	24,4	27,1
2009	28,7	27,0	24,1	27,1
2010	27,8	27,7	26,4	27,3
2011	23,7	27,3	23,7	27,3
	M=26,7	M=26,7	M=23,5	M=27,0

<sup>86</sup> Fundir með stjórnendum, starfsfólki, foreldrum 23. og 24. febrúar 2012. Skýrsla um samræmd könnunarpróf 2011.

<sup>87</sup> Sérfræðipjónusta leik- og grunnskóla, Ársskýrsla sérfræðipjónustu Reykjanesbæjar 2011.

Hjá deildarstjóra, námsráðgjafa og þroskaþjálfara kom fram gagnrýni á þá áherslu sem lögð hafi verið á niðurstöður samræmdra prófa í málflutningi sveitarfélagsins. Úttektaraðilar spurðu um það hvort í þeirra hópi væri ánægja með stöðu skólans í þessum þáttum og fengu þau viðbrögð að svo væri ekki en að þau telji sig hafa verið að taka á þessu með sérstökum aðgerðum og ekki fengið ráðrúm til að gera það í friði og ekki fengið traust til að klára það.<sup>88</sup>

Meirihluti skólanefndar og sveitarstjóri segjast ekki sáttir við árangur skólans á samræmdu prófunum og hafa kallað eftir umbótaáætlun í kjölfar niðurstaðna. Þau telja að skólinn eigi ekki að bera sig saman við aðra skóla á Suðurnesjum, heldur landið í heild. Metnað skorti í skólanum um að viðurkenna vandann og vilja til að bæta árangur. Viðhorf í skólanum sé að árangur sé vandamál heimilanna en ekki skólans.<sup>89</sup>

Fræðsluskrifstofa Reykjanessbæjar hefur lagt fram aðgerðaáætlun um hvernig bæta megi námsárangur hjá þeim skólum sem heyra undir skrifstofuna og hefur hún verið kynnt starfsfólki Gerðaskóla. Að sögn fræðslustjóra var tekið ágætlega í áætlunina.<sup>90</sup> Fram kom í rýnihópi kennara að þeir hafi almennt ekki fagnað breytingu á samræmdum prófum í 10. bekk því þá vanti „að nemendur hafi að eins miklu að keppa í 10. bekk.“<sup>91</sup> Foreldrar, sem rætt var við, töldu sig ekki fá upplýsingar um hvernig skólinn vinnur úr niðurstöðum samræmdra prófa. Skólinn upplýsi lítið um prófin.<sup>92</sup>

### 3.4.2. PISA

Árangur í PISA könnun árið 2009 var undir landsmeðaltali í öllum greinum sjá töflu 4.

*Tafla 4. Niðurstöður Gerðaskóla í PISA 2009.*

	Meðaltal Gerðaskóla	Landsmeðaltal
Lesskilningur	450	500
Stærðfræði	453	508
Náttúrufræði	447	499

### 3.4.3. Þróun lesskilnings í skólum hjá fræðsluskrifstofu Reykjaness

Vorið 2011 vann Námsmatsstofnun skýrslu fyrir Fræðsluskrifstofu Reykjaness um þróun lesskilnings skv. PISA könnunum frá árinu 2000 til 2009 í skólum sem sækja þjónustu til þeirra<sup>93</sup>. Samkvæmt skýrslunni þá hefur meðal lesskilningur nemenda á Suðurnesjum í heildina ekkert breyst á árunum 2000-2009 sjá mynd 4 um þróun lesskilnings í skólum á Suðurnesjum seinasta áratug. Tafla 5 sýnir að Gerðaskóli hefur verið yfir meðaltali skóla á Suðurnesjum seinasta áratug að undanskildu árinu 2009 og í heild 11 stigum eða 2,2% frá því að ná landsmeðaltali. En eins og sést í töflunni þá hefur lesskilningi nemenda við Gerðaskóla hrakað töluvert frá árinu 2006 eða um

88 Fundur með deildarstjóra, námsráðgjafa og þroskaþjálfara 23. febrúar 2012.

89 Fundur með fræðslunefnd og fundur með formanni fræðslunefndar og sveitarstjóra 23. og 24. febrúar 2012.

90 Viðtal við fræðslustjóra Reykjanessbæjar 12. mars 2012.

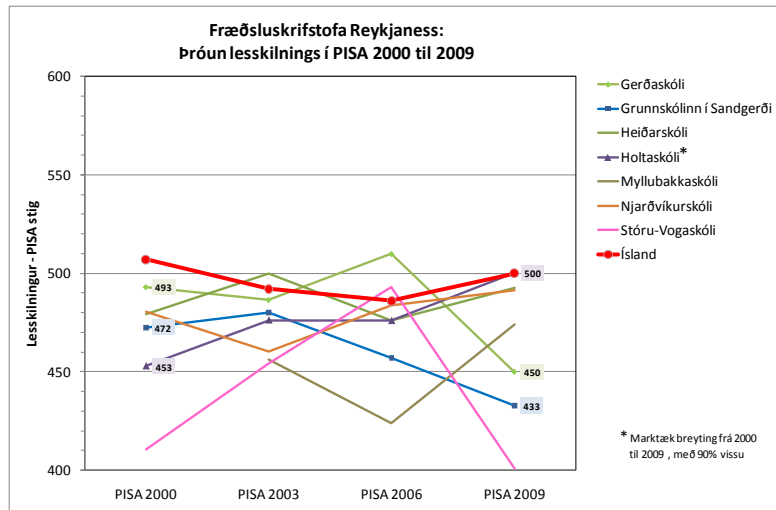
91 Rýnihópur kennara 23. febrúar 2012.

92 Rýnihópur foreldra 23. febrúar 2012.

93 Þróun lesskilnings frá 2000 til 2009 í skólum hjá Fræðsluskrifstofu Reykjanessbæjar.

60 stig eða 11,8%. Frá árinu 2000 hefur í heild dregið úr lesskilningi meðal nemenda í Gerðaskóla um 43 stig eða 8,7%.

*Mynd 4. Þróun lesskilnings í 7 skólum hjá Fræðsluskrifstofu Reykjaness frá PISA 2000-2009.*



*Tafla 5. Samanburður á meðaltali lesskilnings frá 2000 – 2009 samkvæmt PISA*

Meðaltal	2000	2003	2006	2009	2000-2009
Gerðaskóli	493	486	510	450	485
Suðurnes	465	476	476	455	468
Ísland	507	492	486	500	496

Skólastjóri sagðist hafa velt þessu mikið fyrir sér. Hann hafi lagst yfir lestrar skimanir og þar hafi komið í ljós að aðeins tæplega helmingur nemenda geti lesið sér til gagns í 3. og 6. bekk. Sé þessi grunnþáttur ekki til staðar þá gangi námið ekki vel. Ef skoðuð séu Hljóm greiningarprófin hjá nemendum í leikskólanum hafi komið fram að Garður skeri sig ekki úr þar. Aðstoðarskólastjóri sagist ekki vita hvernig skimanir út leikskóla væru notaðar en telja líklegt að bekkjarkennarar hafi ekki fengið skimanir úr leikskóla.<sup>94</sup> Að sögn fræðslustjóra Reykjanessbæjar er fræðsluskrifstofan nú að taka á lestrarmálum í öllum sínum skólum.<sup>95</sup>

#### 3.4.4. Aðgerðir skólans í lestri

Í skólanum hefur um langt árabíl verið sérstakt lestrarátak í framhaldi af Degi íslenskrar tungu og fram kom í rýnihópum kennara og stjórnenda að margir nemendur hafi þá fengið áhuga á lestri. Nemendur, sem rætt var við, sögðu að fyrir jólin væri alltaf lestrarátak, þá sé lesið í korter á dag í skólanum. Að sögn skólastjórnenda dugir það hins vegar ekki eitt og sér. Nú er verið að skoða lestrarkennsluna og sérstakur starfsmaður stýrir nú lestrarátaki í fullri stöðu við skólann. Skólaliðar hafa verið nýttir vel í skólanum við að taka nemendur út úr bekkjum til að láta þá lesa.

<sup>94</sup> Fundur með skólastjóra og aðstoðarskólastjóra 23. febrúar 2012.

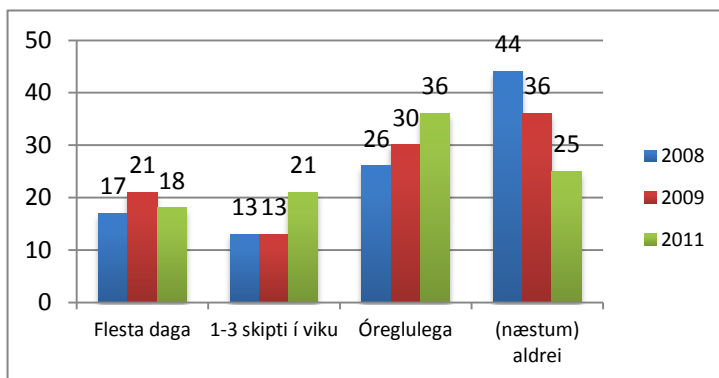
<sup>95</sup> Viðtal við fræðslustjóra Reykjanessbæjar 12. mars 2012.

Ætlun sé að einnig verði unnið markvisst með foreldrum varðandi lestur.<sup>96</sup> Fram kom á fundum með öðrum stjórnendum og kennurum að sérstakt átak hafi hafist í lestrarkennslu við skólann við upphaf þessa skólaárs að frumkvæði fyrrverandi skólastjóra. Þetta átak hafi verið undirbúið í lok síðasta skólaárs, þegar farið var að greina betur niðurstöður úr Logos lesskilningsprófum skólans og vinna með þær niðurstöður.<sup>97</sup>

Í samantekt lestrarnefndar frá 17. maí 2011 sést að nefndin hefur farið yfir niðurstöður úr læsisprófum, búið til lestrarbókalista, skoðað lestrarviðmið frá nokkrum skólum og búið til eigin viðmið. Niðurstaða nefndarinnar var sú „að það að búa til góða lestrarstefnu þarf góðan tíma og fjármagn, sem þarf að sinna af nákvæmni og þann tíma höfum við ekki haft í vetur.“<sup>98</sup>

Nemendur voru spurðir um breytingar varðandi lestrarkennslu í skólanum og vísuðu í áður nefnt lestrarátak fyrir jólin en könnuðust ekki við neinar nýjungar frá því í haust í skólanum varðandi lestrarkennslu.<sup>99</sup> Tafla 6 sýnir hlutfall svara nemenda við fullyrðingunni „Ég les bækur“ í nemendakönnunum hjá 6.-10. bekk árin 2008, 2009 og 2011. Þar sést að nemendum sem næstum aldrei lesa bækur fækkar og þeim sem lesa bækur einu sinni til þrisvar í viku fjölgar.<sup>100</sup>

*Tafla 6. Hlutfall svara nemenda við fullyrðingunni „Ég les bækur.“*



Foreldrar sem rætt var við, sögðust ekki nægilega upplýstir, um lestrarstefnu skólans, hvaða markmið væru, hvernig væri verið að sinna lestrarkennslu hjá skólanum eða hvort það fari einungis eftir kennurum.<sup>101</sup>

### 3.5. Mat úttektaraðila

- Skólanámskrá 2010-2011 er vandað og yfirgripsmikið rit og byggir að mestu á aðalnámskrá grunnskóla frá 2007 og skólastefnu Garðs. Hún fjallar um flesta þá þætti sem gerð er krafa um og einnig er þar að finna sérstakar áherslur skólans. Svo virðist sem misbrestur hafi verið á að alls staðar hafi verið unnið eftir námskránni. Kennarar hafa unnið að endurskoðun en sú vinna hefur að mestu legið niðri frá því að fyrrverandi skólastjóri lét af störfum. Kennarar kalla nú eftir markvissara skipulagi, aðhaldi og utanumhaldi við endurskoðunina.

<sup>96</sup> Fundur með skólastjóra og aðstodarskólastjóra og rýnihópar kennara og annarra starfsmanna 23. og 24. febrúar 2012.

<sup>97</sup> Fundir úttektaraðila með rýnihópi kennara og fundur með deildarstjóra, námsráðgjafa og þroskabjálfa 23. febrúar 2012.

<sup>98</sup> Lestrarnefnd, samantekt 17. maí 2011.

<sup>99</sup> Fundur úttektaraðila með rýnihópi nemenda 24. febrúar 2012.

<sup>100</sup> Nemendakönnun 2011.

<sup>101</sup> Rýnihópur foreldra 24. febrúar 2012.

- Skólinn reynir að sinna nemendum með sérþarfir með fjölmörgum úrræðum og virðist takast þar vel upp að mörgu leyti sem staðfestist m.a. í könnunum meðal foreldra. Þó kom í úttektinni fram óánægja hjá foreldrum nemenda með sérþarfir og fleiri aðilum. Meðal annars komu m.a. athugasemdir um að kennari sem sinnti sérkennslu, hefði ekki til þess réttindi og framkoma hans við foreldra hefði í sumum tilfellum verið óviðunandi. Að mati úttektaraðila er mikilvægt fyrir skólann í ljósi fjölda þeirra nemenda sem hafa sérþarfir, að kennari sem mest sinnir sérkennslu, hafi til þess tilskylda menntun sbr. reglugerð þar um.<sup>102</sup>
- Skólinn hefur stefnu um heimanám sem sátt virðist ríkja um.
- Það vakti athygli úttektaraðila er þeir gengu um skólann að nemendur í námshóp í smíðum virtust ekki fá mikla leiðsögn. Í rýnihópi foreldra kom fram nokkur óánægja með smíðakennslu í skólanum. Mikilvægt er að kennsla verði metin frekar.
- Skólinn á í samstarfi við bæði leikskóla, tónlistarskóla, framhaldsskóla og íþróttamiðstöð sem hefur gefist vel en vilji er fyrir auknu samstarfi við grenndarsamfélagið og stofnanir.
- Skólinn hefur unnið að innleiðingu leiðsagnarmats sem virðist miða vel og hefur deildarstjóri veitt kennurum aðhald. Hafin er vinna við árangursviðmið skv. nýrri aðalnámskrá.
- Foreldrar eru skv. könnunum ánægðir með hvernig skólinn hvetur nemendur til að ná góðum námsárangri og veitir upplýsingar um framfarir og árangur. Hins vegar kom fram að þeir höfðu ekki upplýsingar um áætlanir í kjölfar samræmdra prófa. Einnig kom fram að s.l. haust hafi ekki verið fundur með foreldrum til að kynna námsáætlun vetrarins og ekki upplýst um hana með öðrum hætti í hverjum bekk. Afar mikilvægt er að foreldrar séu vel upplýstir um þessa þætti.
- Árangur í samræmdum könnunarprófum hefur undanfarin ár yfirleitt verið undir meðaltali Suðurnesja bæði í íslensku og stærðfræði með örfáum undantekningum. Mismunandi viðhorf til prófanna komu fram og ýmsar skýringar nefndar bæði innan skólans og utan. Ljóst er þó að skólastjórnendur og kennarar hafa ekki rýnt prófin nægilega né gripið til aðgerða þegar þörf var á. Of mikið virðist hafa farið eftir einstökum kennurum hvernig unnið hefur verið úr niðurstöðum. Úttektaraðilar telja að endurskoðun skólanámskrár gefi tækifæri á að rýna prófin og er mikilvægt að skólinn fái svigrúm til markvissrar vinnu í 2-3 ár án íhlutunar sveitarfélags.
- Árangur skólans á PISA var árið 2009 undir meðaltali annarra skóla á landinu. Mikilvægt er að skólinn rýni niðurstöður vel og nemendur séu hvattir til þess að taka þátt og að jákvæð umræða skapist í kringum prófið.
- Lestur hefur komið sérlega illa út í læsiskimunum og PISA á undanförunum árum sem hefur án efa haft áhrif á niðurstöður samræmdra prófa. Ánægjulegt er að skólinn hefur nú starfsmann í fullu starfi við skólann sem stýrir lestrarátaki hans. Einnig er mikilvægt að skólinn setji sér skýr markmið og verði í samstarfi við önnur sveitarfélög og Fræðsluskrifstofu Reykjanesbæjar.

---

102 Reglugerð nr. 584/2010 um sérfræðiþjónustu skóla, 8. gr

## 4. STJÓRNUN OG REKSTUR

Rekstur Gerðaskóla er á ábyrgð og kostnað sveitarfélagsins Garðs sem ber ábyrgð á „heildarskipan skólahalds í grunnskólum sveitarfélagsins, þróun einstakra skóla, húsnæði og búnaði grunnskóla, sérúrræðum grunnskóla, sérfræðiþjónustu, mati og eftirliti, öflun og miðlun upplýsinga og á framkvæmd grunnskólastarfs í sveitarfélaginu.”<sup>103</sup>

### 4.1. Skólanefnd

Skólanefnd fer með málefni grunnskólans. Hún er skipuð fimm fulltrúum og fimm til vara. Auk þess sitja þar sem áheyrnarfulltrúar skólastjóri grunnskólans, einn kennari og einn fulltrúi foreldra grunnskólabarna. Fundi nefndarinnar sitja skólastjóri tónlistarskóla, fulltrúi starfsmanna á leikskóla, fulltrúi foreldra barna á leikskólum og fulltrúi leikskólastjóra. Skólanefnd fundar að jafnaði mánaðarlega og má sjá fundargerðir hennar á heimasíðu Garðs. Þar má sjá að nefndin hefur fjallað um skólanámskrá, sjálfsmat, niðurstöður samræmdra prófa, einelti, agamál og ráðningar. Nefndin er að sögn skólastjórnenda mjög virk.

Á fundi með úttektaraðilum kom fram mikill ágreiningur milli minni- og meirihluta um málefni skólans sem má einnig sjá í bókunum á fundum nefndarinnar. Kennarar í nefndinni sögðust telja að nefndin þekkti ekki lagalegt hlutverk sitt og lýstu því viðhorfi að þeir sem ekki hefðu þekkingu á skólamálum gætu ekki setið í skólanefnd. Fram kom á fundinum að skólanefndin hefur sótt námskeið ætlað skólanefndum á vegum Sambands íslenskra sveitarfélaga.<sup>104</sup> Að sögn formanns nefndarinnar var skilum á gögnum til nefndarinnar verulega ábótavant hjá fráfarandi skólastjóra.<sup>105</sup>

### 4.2. Skólaráð

Skólaráð hefur verið við Gerðaskóla síðan í júní 2009. Í skólaráðinu eru tveir fulltrúar foreldra, tilnefndir af foreldrafélaginu, tveir fulltrúar kennara kosnir á kennarafundi, einn fulltrúi annarra starfsmanna, tveir fulltrúar nemenda sem voru valdir af nemendafélagi, einn fulltrúi grenndarsamfélags og skólastjóri sem stýrir starfi ráðsins. Almennt virðist vera sátt um hvernig fulltrúar skólaráðs voru valdir.<sup>106</sup> Ráðið skal vera samráðsvettvangur skólastjóra og skólasamfélags um skólahald og taka þátt í stefnumörkun skólans, fjalla um skólanámskrá, árlega starfsáætlun, rekstraráætlun og aðrar áætlanir um skólastarfið.<sup>107</sup>

Á heimasíðu skólans er að finna fjórar fundargerðir ráðsins, allar frá yfirstandandi skólaári en aðrar liggja fyrir í fundargerðabók í skólanum, fyrir þá þrjá fundi sem haldnir voru 2009 – 2011. Í fundargerðum sést að ráðið hefur m.a. farið yfir hlutverk þess, sjálfsmatsskýrslu skólans, rætt um væntanlega stjórnsýsluúttekt á skólanum og einnig liggur fyrir greinargerð ráðsins til mennta- og

103 Lög nr. 91/2008 um grunnskóla, 5. gr.

104 Fundargerðir skólanefndar á heimasíðu sveitarfélagsins Garðs. Fundur með skólanefnd 23. febrúar 2012.

105 Fundur með formanni skólanefndar 24. febrúar 2012.

106 Skólaráð. Af heimasíðu skólans.

107 Lög nr. 91/2008 um grunnskóla, 8. gr.



menningarmálaráðuneytisins vegna úttektarinnar. Þá hefur verið fjallað um lestrarátak og einelti.<sup>108</sup>

Á fundi með ráðinu kom fram að það hefði tekið mikinn þátt í að vinna sjálfsmatsskýrslu skólans sem hafi að mestu leyti verið unnin þegar ljóst var að úttekt yrði gerð á skólanum. Fulltrúar kennara í ráðinu sögðu að þeim finnst verkefni ráðsins skarast mjög við verkefni skólanefndar, stundum sé verið að tvívinna verkefni. Það viðhorf var ríkjandi í ráðinu, sem skipað var s.l. haust, að það hafi verið ágætis samráðsvettvangur undir stjórn fyrrverandi skólastjóra og fulltrúar hafi getað komið sínum skoðunum á framfæri. Uppsögn fyrrverandi skólastjóra hafi aldrei komið til umræðu í skólaráðinu en það hafi vitað af „að það var óánægja, kurr og vesen” en ráðinu hafi aldrei borist formlegar aðfinnslur við störf skólastjóra. Núverandi skólastjóri hafi fundað einu sinni með ráðinu og hafi sá fundur verið að mestu upplýsingagjöf. Þá kom einnig fram að nemendur hafi ekki alltaf forsendur til að koma að þeirri vinnu sem er verið að vinna í ráðinu.<sup>109</sup>

### 4.3. Stjórnskipulag og skipurit

Skipurit skólans kemur fram í skólanámskrá.<sup>110</sup> Í stjórnendateymi hans eru skólastjóri, aðstoðarskólastjóri og deildarstjóri. Starfslýsingar eru til fyrir öll störf í skólanum en þarfnast að sögn stjórnenda endurskoðunar. Í hópi kennara, sem rætt var við, kom fram það sjónarmið að heppilegra væri að hafa tvo deildarstjóra, annan fyrir yngra stig og hinn fyrir eldra stig, en núverandi fyrirkomulag varðandi stjórnunarstörf. Það myndi nýtast betur faglega. Deildarstjórnarnir gætu síðan verið til skiptis staðgenglar skólastjóra.<sup>111</sup>

Skólastjóri og aðstoðarskólastjóri sögðu verkaskiptingu stjórnenda ljósa. Í starfsmannakönnun sem gerð var í apríl 2011 kom fram að starfsfólk taldi verkaskiptingu milli stjórnenda skýra. Í svari skólaráðs til mennta- og menningarmálaráðuneytis í október 2011 um úrbætur í skólastarfinu kemur fram að ráðið telji skýra verkaskiptingu koma fram í starfslýsingum stjórnenda sem þarfnist þó endurskoðunar.<sup>112</sup> Ýmsir verkferlar eru til staðar s.s. skrifleg eineltisáætlun, viðbragðsáætlun almannavarna og leiðbeiningar um starfsmannasamtöl.<sup>113</sup>

Núverandi skólastjóri tók við stjórn skólans í janúar 2012 eftir að gengið hafði verið frá starfslokasamningi við þáverandi skólastjóra. Skólastjórinn er ráðinn sem verkefnastjóri til loka skólaársins. Í fundargerð skólanefndar 29. desember lét minnihluti nefndarinnar bóka mótmæli: „N – listinn mótmælir harðlega að ráðið sé í eina af mikilvægustu stöðu bæjarins án auglýsinga og umsagnar skólanefndar.”<sup>114</sup>

Í rýnihópi kennara og starfsmanna var ríkjandi það viðhorf að núverandi skólastjóri reyndi lítið að kynna sér störf starfsmanna og starfsemi skólans. Skólastjóri geri lítið til kynnast þeim eða veita stuðning í daglegum störfum.<sup>115</sup> Að sögn skólastjóra hefur tekið hann lengri tíma en þyrfti að

108 Fundagerðir skólaráðs. Af heimasíðu skólans.

109 Fundur með skólaráði Gerðaskóla 24. febrúar 2012.

110 Skólanámskrá Gerðaskóla 2010 - 2011 af heimasíðu skólans

111 Rýnihópur kennara 23. febrúar 2012.

112 Umsögn skólaráðs til ráðuneytisins af vefsíðu Gerðaskóla.

113 Umsögn skólaráðs til ráðuneytisins af vefsíðu Gerðaskóla.

114 Fundargerð skólanefndar 29. desember 2012.

115 Rýnihópur kennara og annarra starfsmanna 23. og 24. febrúar 2012.

komast inn í málefni skólans þar sem engin gögn hafi verið inni á tölvu skólastjóra þegar hann tók við starfinu.<sup>116</sup> Sú gagnrýni kom fram hjá starfsmönnum að skólastjóri væri lítt sýnilegur, færi t.d. frá í hádeginu en ætlaðist til að kennarar sinntu nemendum í matsal sem þeir væru mjög ósáttir við. Fram kom óánægja hjá öðrum starfsmönnum en kennurum með að búið væri að gefa út ófrávíkjanlega reglu um að ekki sé hægt að fá fimm daga frí á kennslutíma en áður hafi starfsmenn átt mjög auðvelt með að fá frí frá vinnu þegar þeir þurftu.<sup>117</sup>

Að sögn starfsmanna er stjórnunarstíll núverandi og fyrrverandi skólastjóra mjög ólíkur. Sá síðarnefndi hefði lagt sig fram um að vera sýnilegur, verið mikið inni í störfum, hann hafi hlustað á fólk, leyft því að taka þátt í að móta starfið, stjórnað með fólkinu og tekið þátt í öllu. Hins vegar hafi verið þættir í skólastarfinu sem hefði mátt laga.<sup>118</sup> „Aðför” að honum hafi að þeirra mati verið mjög ósanngjörn og starfsfólk hafi ekki fengið skýringu á uppsögn hans, sem það væri eru ósatt við. Kennarar sögðust upplifa að ódregilega hafi verið vegið að fyrrverandi skólastjóra og ófaglega staðið að uppsögn hans. Þeir sögðu hópinn telja sig sem heild hafa orðið fyrir þessum árásum. Engin aðstoð frá sérfræðingum hafi verið veitt eftir að skólastjóra var sagt upp þrátt fyrir að óskað hafi verið eftir því á fundi með fræðslustjóra.<sup>119</sup> Í rýnihópi nemenda ríkti það viðhorf að hægt hafi verið að treysta fyrrverandi skólastjóra ef eitthvað kom upp á, hann hafi talað við þau í frímínútum og oft borðað með þeim. Hann hafi verið vinur allra. Núverandi skólastjóra þekki þau lítið og sjáist sjaldan.<sup>120</sup>

Í könnun sem var gerð meðal foreldra í oddatölubekkjum í janúar 2011 sögðust 95% foreldra vera sammála og frekar sammála um að skólastjórnendur séu áhugasamir um að bæta skólastarfið. 92% segjast sammála og frekar sammála fullyrðingunni „Ég er ánægð(ur) með stjórn skólans.”<sup>121</sup> Ekki liggur fyrir nýrri könnun en vegna tæknilegra mistaka fórst hún fyrir í janúar s.l.<sup>122</sup>

Ef skoðaðar eru viðhorfskannanir meðal starfsmanna annars vegar árið 2011 og hins vegar könnun sem úttektaraðilar lögðu fyrir starfsmenn skólans í byrjun mars 2012<sup>123</sup> sést að dregið hefur verulega úr ánægju með skólastjóra og stjórnun skólans á þessum tíma, sjá töflu 7.

Í rýnihópi kennara kom fram það viðhorf að margir góðir kennarar myndu hætta við skólann ef núverandi skólastjóri yrði þar áfram. Hefði starfsmannahópurinn ekki staðið svo vel saman sem raunin hefði orðið „þá hefði einhver labbað bara út”. Í könnun úttektaraðila meðal starfsmanna í mars 2012 kemur fram að tæp 83% starfsmanna hafa mjög oft (31%) og frekar oft (52%) velt fyrir sér að segja upp vinnunni.

Að sögn formanns skólanefndar og bæjarstjóra skilaði fráfari skólastjóri ekki umbeðnum gögnum, s.s. umbótaáætlunum, nema gengið væri verulega eftir því, fjarvistir hafi verið miklar í

116 Upplýsingar frá skólastjóra, mars 2012.

117 Rýnihópur kennara og annarra starfsmanna 23. og 24. febrúar 2012.

118 Rýnihópar kennara og annars starfsfólks 23. og 24. febrúar 2012.

119 Könnun úttektaraðila meðal starfsmanna Gerðaskóla í mars 2012.

120 Rýnihópur nemenda 24. febrúar 2012.

121 Foreldrakönnun 2011.

122 Fundir með skólastjóra og aðstoðarskólastjóra 23. febrúar 2012.

123 Könnun úttektaraðila meðal starfsmanna Gerðaskóla í mars 2012.

skólanum og ekki hafi nægilega verið tekið á því, s.s. með því að hafna beiðnum um leyfi. Þá væri árangur ekki ásættanlegur, s.s. í lestri og á samræmdum prófum.<sup>124</sup>

**Tafla 7. Viðhorf starfsmanna til stjórnunar skólans.**

Fullyrðing	Apríl 2011	Mars 2012
Ég er ánægður með stjórn skólans	Allir stjórnendur teknir saman 97% sammála (40%) og frekar sammála (57%)	<i>Skólastjóri:</i> 4% sammála (0%) og frekar sammála (4%) <i>Aðstoðarskólastjóri:</i> 56% sammála (13%) og frekar sammála (43%) <i>Deildarstjóri:</i> 87% sammála (48%) og frekar sammála (39%)
Skólastjórnendur fylgjast alltaf eða nokkuð oft með því sem starfsmaður er að gera og láta í ljós áhuga og stuðning.	Einungis skólastjóri í spurningu 2011: 81% alltaf (32%) og nokkuð oft (49%)	<i>Skólastjóri:</i> 9% alltaf (0%) og nokkuð oft (9%) <i>Aðstoðarskólastjóri:</i> 48% alltaf (0%) og nokkuð oft (48%) <i>Deildarstjóri:</i> 56% alltaf (13%) og nokkuð oft (43%)
Stjórnendur taka á vandamálum einstakra nemenda – þannig að slíkt leiði til lausna innan hóflegs tíma.	Allir stjórnendur teknir saman: 89% alltaf (43%) og nokkuð oft (46%)	<i>Skólastjóri:</i> 38% sammála (0%) og frekar sammála (38%) <i>Aðstoðarskólastjóri:</i> 65% sammála (13%) og frekar sammála (52%) <i>Deildarstjóri:</i> 96% sammála (39%) og frekar sammála (57%)
Ég fæ góðar upplýsingar um ákvarðanir stjórnenda.	Allir stjórnendur teknir saman: 86% sammála (32%) og frekar sammála (54%)	<i>Skólastjóri:</i> 52% sammála (9%) og frekar sammála (43%) <i>Aðstoðarskólastjóri:</i> 61% sammála (22%) og frekar sammála (39%) <i>Deildarstjóri:</i> 70% sammála (35%) og frekar sammála (35%)
Vinsamlegast takið afstöðu um að hvaða marki stjórnun hefur tekið breytingum á síðustu misserum	Hefur batnað 30%, hefur frekar batnað 47%, er lítið breytt 23% hefur versnað 0%	Hefur batnað 0% - hefur versnað 100%

Í rýnihópi nemenda komu skólastjóraskiptin upp að frumkvæði nemenda í hópnum. Fram kom það sjónarmið að þau hafi öll skrifað undir undirskriftalista og bæjarstjórinn hafi ekki einu sinni litið á hann. Nemendur tjáðu sig nokkuð um þetta mál. Fram kom mat nemenda um að aðeins hafi verið um að ræða persónuleg vandamál milli fyrrverandi skólastjóra og sveitarstjórans, „það var ekkert að honum“. Fram kom það sjónarmið að flest þeirra þekki ekkert nýja skólastjóran, myndu aldrei fara til hans, en aðrir nemendur töldu sig geta gert það. Úttektaraðilar spurðu nemendur um það hvernig skólastjóri ætti að vera að þeirra mati. Nemendur svöruðu og var leitað eftir skoðunum allra; „góður og skemmtilegur, eins og Pétur, hægt að segja honum allt, láta sjá sig, tala við okkur í frímínútum, fyndinn, geta treyst honum fyrir að ef eitthvað kemur uppá þá segi hann ekki öðrum frá, vil bara Pétur aftur, kom alltaf og tékkaði hvort væri ekki allt í lagi hjá öllum nemendum, hann borðaði oft með okkur, vinur allra.“<sup>125</sup>

124 Fundur með formanni skólanefndar og bæjarstjóra 24. febrúar 2012.

125 Fundur úttektaraðila með rýnihópi nemenda 24. febrúar 2012.

#### 4.4. Ákvarðanataka

Hjá kennurum kom fram að fólk þori ekki að tjá sig og nýr skólastjóri sé að nokkru leyti „einráður.“ Hann spyrji ekki álits. Áður hafi starfsmenn tekið þátt í ákvörðunum. T.d. séu daglegir tíu mínútna morgunfundir í upphafi vinnudags, sem mikil ánægja hafi verið með, ekki lengur reglulega á dagskrá. Fundirnir hafi upplýst, hrist mannskapinn saman, verið vettvangur til gagnkvæmrar upplýsingagjafar, gefið starfsmönnum meira öryggi, t.d. ef eitthvað hafi kom upp á deginum árum hafi verið hægt að koma þeim upplýsingum á framfæri. Allir starfsmenn hafi verið með á fundunum og allir tekið til máls. Núverandi skólastjóri vilji ákveða sjálfur hvernær sé fundur og séu þeir fundir oftast þannig að skólastjóri miðli upplýsingum en ekki sé opið fyrir umræður. Í hópi annarra starfsmanna en kennara komu fram skiptar skoðanir á því hvort hafi verið betra eða verra að fækka fundum en nefnt að nú vanti gagnkvæma upplýsingamiðlun eins og hafi verið áður.<sup>126</sup> Skólastjóri sagðist ekki telja þörf á daglegum fundum. Hans skoðun væri að funda ætti aðeins þegar eitthvað væri á dagskrá.<sup>127</sup> Samkvæmt upplýsingum frá skólastjóra eru reglulegir fundir nú haldnir á nýju á hverjum morgni, í kjölfar heimsóknar úttektaraðila.<sup>128</sup>

#### 4.5. Nemendaverndarráð

***Samkvæmt 39. grein grunnskólalaganna er heimilt að stofna nemendaverndarráð til að samræma störf þeirra sem sjá um málefni einstakra nemenda varðandi námsráðgjöf, sérfræðiþjónustu og heilsugæslu. Í reglugerð um nemendaverndarráð í grunnskólum nr. 388/1996 segir að skólastjóri grunnskóla geti stofnað nemendaverndarráð til eins árs í senn.***

Nemendaverndarráð er við skólann. Í ráðinu sitja skólastjóri, aðstoðarskólastjóri, námsráðgjafi, fagstjóri sérkennslu, hjúkrunarfræðingur sem fulltrúi heilsugæslu, skólasálfræðingur og deildarstjóri sérfræðiþjónustunnar frá Fræðsluskrifstofu Reykjanesbæjar og fulltrúi félagsþjónustunnar<sup>129</sup>. Vikulegir fundir eru í ráðinu sem er mjög virkt að mati stjórnenda og námsráðgjafa.

#### 4.6. Nemendaráð

Í lok hvers skólaárs er kosið í nemendaráð fyrir komandi skólaárs. Kosnir eru tveir úr hverjum árgangi í 7 – 10. bekk. Ætlast er til að aðeins séu í framboði fyrirmyndarnemendur í ástundun og hegðun. Formaður nemendaráðs er valinn af ráðinu en hann skal vera í 10. bekk. Með ráðinu vinna þeir kennarar sem funda reglulega með því<sup>130</sup>. Að sögn nemenda og kennara er ráðið mjög virkt.

<sup>126</sup> Fundir með starfsfólki 23. og 24. febrúar 2012.

<sup>127</sup> Fundur með skólastjóra og aðstoðarskólastjóra 23. febrúar 2012.

<sup>128</sup> Upplýsingar frá skólastjóra mars 2012.

<sup>129</sup> Nemendaverndarráð af vefsíðu Gerðaskóla.

<sup>130</sup> Nemendaráð úr skólanámskrá Gerðaskóla 2010 – 2011, bls. 28.

## 4.7. Mat úttektaraðila

- Á fundi úttektaraðila með skólanefnd og sveitarstjórn, í viðhorfskönnun meðal starfsmanna og í rýnihópum með starfsmönnum skólans kom fram að mikil tortryggni ríkir milli þeirra og meirihlutans í bæjarstjórn og skólanefnd. Samskipti í skólanefnd á fundi með úttektaraðilum voru þannig að það veldur vafa hvort skólanefnd í núverandi mynd sé starfhæf.
- Skólaráð er starfandi við Gerðaskóla sbr. lög. Heppilegt væri að ráðið fundaði oftar en verið hefur, slíkt þarf til svo ráðið nái að sinna lögbundnu hlutverki sínu. Skólaráð er vel mannað og hafa fulltrúar þess góða innsýn í skólastarfið m.a. eftir að hafa unnið að sjálfsmatsskýrslu skólans og greinargerð fyrir mennta- og menningarmálaráðuneytið s.l. haust.
- Stjórnskipulag skólans er að mati úttektaraðila ekki nægilega vel skilgreint. Í núverandi starfslýsingum er ábyrgðaskipting stjórnenda ekki nægilega ljós, sbr. t.d. starfslýsing aðstoðarskólastjóra sem er mjög lík starfslýsingu skólastjóra. Til að stjórnun verði skilvirk þá þurfa aðilar að skipta skýrar með sér faglegri og stjórnunarlegri ábyrgð. Þá telja úttektaraðilar að stjórnskipulag með þremur þrepum eins og nú er, skólastjóri, aðstoðarskólastjóri og deildarstjóri sé ekki heppilegt. Æskilegt væri að skilgreina tvo millistjórnendur sem væru jafn settir í skipuriti þó annar þeirra gegndi jafnframt hlutverki staðgengils skólastjóra. Hvor millistjórnandi hefði skilgreint faglegt og stjórnunarlegt ábyrgðarsvið, annar fyrir yngra og miðstig og hinn fyrir unglíngastig og væru yfirmenn kennara og starfsmanna sem vinna á þeim sviðum.
- Í stjórnun skólans undanfarin ár hefur að mörgu leyti verið unnið gott faglegt starf og unnið markvisst að því að innleiða breytingar sem kveðið hefur verið á um í aðalnámskrá og grunnskólalögum, þó ekki hafi náðst að klára þá vinnu fyllilega. Kennarahópurinn í heild hefur haft full takmarkaða aðkomu að þeirri þróunarvinnu og þá hefur vantað að tengja stefnu og faglega vinnu með markvissum hætti inn í kennsluna og eftirfylgni stjórnenda ekki verið nægileg með þessu. Því þarf að efla stjórnendateymið í heild og skilgreina hlutverk stjórnenda.
- Að mati úttektaraðila þarf að vanda mjög til við ráðningu nýs skólastjóra. Mikilvægt er að sá aðili tengist ekki pólitískum fylkingum innan sveitarfélagsins. Þá er afar brýnt að aðili sem ráðinn verður hafi mikla leiðtoga- og samskiptahæfni. Þá gefa niðurstöður viðhorfskönnunar sem úttektaraðilar lögðu fyrir kennara skólans til kynna að núverandi skólastjóri hafi ekki tekist sú samvinna við kennarahópinn sem nauðsynleg er. Að mati úttektaraðila hefur ekki verið auðvelt að koma inn í skólann sem nýr stjórnandi eftir uppsögn fyrrverandi skólastjóra. Ummæli starfsmanna skólans um að þau hafi reynt að taka á móti nýjum skólastjóra með opnum hug „við núllstilltum okkur“ voru orðuð með sama hætti í ólíkum rýnihópum, gefur til kynna að starfsmannahópurinn hafi haft nokkurt samráð um afstöðu sína, sem er að mörgu leyti óheppilegt. Slík gefur til kynna að stjórnun skólans sé að hluta til í höndum starfsmannahópsins í heild en ekki stjórnenda, en slíkt gerist oft þegar stjórnun er ekki nægilega styrk. Að mati úttektaraðila þarf nýr skólastjóri að ná að vinna traust starfsmanna, ná samvinnu við starfsmannahópinn og festu í stjórnun til að koma í veg fyrir þetta.
- Nemendaráð starfar við skólann í samræmi við grunnskólalög og nemendaverndarráð er einnig virkt við skólann.

## 5. NÁM OG KENNSLA

***Í skóla án aðgreiningar á að ríkja fjölbreytni í vinnubrögðum og kennsluáðferðum. Kennarar bera faglega ábyrgð á að velja árangursríkustu leiðirnar til að ná sem bestum árangri í samræmi við hæfniviðmið sem stefnt er að hverju sinni.<sup>131</sup>***

### 5.1. Kennsluhættir og fjölbreytni

Í skólanámskrá Gerðaskóla 2010-2010 segir:

*Fjölbreytni í skólastarfinu er mikilvæg til þess að ná til allra nemenda þegar skipuleggja þarf nám við hæfi hvers og eins. Nám eru aðstæður þar sem nemandinn er ekki aðeins vitsmunalega virkur heldur einnig tilfinningalega og líkamlega, markmiðin skýr og hluti af stærra samhengi. Námið hefst í spurn og áhuga og leiðir til rannsókna á því hvaða lausnir eru mögulegar.<sup>132</sup>*

Fram kom bæði hjá stjórnendum og kennurum að fjölbreytni ríki í kennsluháttum. Nefnd voru dæmi um stærðfræði sem ratleik, stuttmyndagerð og myndmennt þar sem nemendur hafa unnið til verðlauna hérlandis og erlendis. Kennarar hafi farið til Danmerkur til að kynna sér útikennslu. Talað sé um að hver kennari fari á ákveðnu tímabili og breyti út af vana sínum og kenni úti og allir hafi aðgang að möppu um útikennslu sem fyrrverandi kennari við skólann útbjó. Hins vegar vanti skýrari fókus þar sem enn vanti nýja skólanámskrá. Gerð hennar hafi dregist vegna óvissu og erfiðleika í skólanum. „Faglegt starf svolítið brotnað á meðan.“<sup>133</sup>

Í úttekt árið 2008, sem áður er minnst á, var lagt til að sérfræðingar frá Fræðsluskrifstofu Reykjanesbæjar yrðu fengnir til að meta kennsluhætti á eldra stigi. Í samantekt skólaráðs vegna núverandi úttektar í nóvember 2011 kemur fram að ekki hafi verið hafist handa við matið og úttektaraðilar fengu ekki upplýsingar um það á fundum með hagsmunaaðilum skólans að þessu verkefni væri lokið.

Með minna fjármagni hefur að sögn kennara eitthvað dregið úr fjölbreyttari kennsluháttum. Vettvangsferðir séu færri og efniskaup hafi verið skorin niður í verklegum greinum. Þá hafi vali í yngri bekkjum verið hætt. Niðurskurðurinn hafi komið faglega niður á ýmsum stöðum en þá hafi verið reynt að leita annarra leiða til að ná fram fjölbreytni í skólastarfinu, t.d. með útikennslunni. Sérstakt tölvuver með 14 nettengdum tölvum er í skólanum. Þar fá allir nemendur tölvukennslu samkvæmt námsskrá. Kennarar fara einnig með nemendur í tölvuver þegar unnið er að verkefnum. Í kennslustofum eru eingöngu tölvur fyrir nemendur með sérþarfir. Fram kom í úttektinni að tölvubúnaður er að eldast.<sup>134</sup>

#### 5.1.1 Viðmiðunarstundaskrá og val

Skólinn fylgir að mestu viðmiðunarstundaskrá aðalnámskrá við skiptingu kennslustunda. Þó sést að skólinn leggur aukna áherslu á ensku, íslensku, íþróttir, lífsleikni, náttúrufræði, samfélags- og

<sup>131</sup> Aðalnámskrá grunnskóla 2011:34

<sup>132</sup> Skólanámskrá Gerðaskóla 2010-2011:4

<sup>133</sup> Rýnihópur kennara 23. febrúar 2012.

<sup>134</sup> Fundur með skólastjóra og aðstoðarskólastjóra og rýnihópur kennara 23. febrúar 2012.

trúarbragðafræði, stærðfræði og upplýsinga- og tæknimennt á kostnað heimilisfræði, listgreina og valgreina, sjá nánar viðauka III<sup>135</sup>. Hluti list- og verkgreina í kennslu er rúmum 5% lægri skv. stundaskrá en viðmiðunarstundaskrá aðalnámskrá segir til um eða 10,3%. Skólastjórnendur könnuðust ekki við að svo væri, en þó hefði tónmennt verið skorin nokkuð niður og textíll. Hins vegar væri búið að auka sundkennslu hjá yngstu nemendum og fjöldi tíma í myndmennt væri svipaður og hafi verið fyrir efnahagshrun. Danskennsla var fyrirhuguð í skólanum í tvær vikur í mars skv. ákvörðun skólastjóra og var fenginn kennari frá Reykjavík til að sinna henni.<sup>136</sup>

Skólinn hefur boðið elstu bekkjum skólans í samstarfi við Fjölbrautaskóla Suðurlands upp á valnámskeið þar. Skólastjórnendur sögðu skólann í samstarfi við atvinnulíf á svæðinu, t.d. komi meistari á hárgreiðslustofu í bæjarfélaginu og kenni hárgreiðslu í skólanum.<sup>137</sup> Samkvæmt skiptingu kennslustunda í Gerðaskóla er ekki gert ráð fyrir vali á yngsta- og miðstigi. Ennfremur er gert ráð fyrir færri tímum í vali á elsta stigi en viðmiðunarstundarskrá kveður á um.<sup>138</sup>

Valið er að sögn skólastjórnenda almennt ekki kynbundið utan þess að hárgreiðsluáfangi hefur alltaf aðeins verið sóttur af stúlkum. Í íþróttavali sé t.d. nokkuð jafnt kynjahlutfall og hið sama eigi við um stuttmyndagerð en í spænsku séu almennt nokkuð fleiri stúlkur en drengir. Í tæknimennt og nýsköpun þá hefur verið meirihluti drengja. Skólinn hafi í tvígang fengið verðlaun fyrir nýsköpun á undanförunum árum. Reynt sé að leggja áherslu á að bjóða líka upp á verklegt val.

## 5.2. Þróunarverkefni

Að sögn skólastjóra er ekki unnið að neinum þróunarverkefnum nú.<sup>139</sup> Í rýnihópi kennara og í viðtölum við stjórnendur kom fram að ýmis þróunarverkefni hafi verið í gangi hjá einstökum kennurum skólans á undanförunum árum, s.s. verkefni varðandi útikennslu. Síðasta sumar hafi verið tekin ákvörðun um að leggja áherslu á innleiðingu PBS agakerfisins í skólastarfinu og að gæta þess að vera ekki með mörg önnur þróunarverkefni í gangi samhliða því. Verkefnið hafi átt að vera í samstarfi milli skóla á Suðurnesjum, en ákveðið var áður en núverandi skólastjóri hóf störf, skv. faglegum ráðleggingum frá Fræðsluskrifstofu að fresta þátttöku skólans í bili vegna þeirra aðstæðna sem upp komu í skólanum. Skólastjóri sagði að kennari, sem er teymisstjóri verkefnisins, hefði tilkynnt sér þetta. Skólastjóri þekkti ekki frekar til stöðu PBS verkefnis.<sup>140</sup>

Skólinn hefur í um áratug átt samstarf við leikskólann um „Brúum bilið“ verkefnið. Sérkennarar beggja skóla hafi hist á 6-8 vikna fresti. Þá hefur skólinn í lengri tíma verið í samstarfi við danskan skóla um áhugavert þróunarverkefni. Það skipulega hópastarf sem verið hefur við skólann undanfarin ár hefur ekki verið skilgreint í formi þróunarverkefna en aðstoðarskólastjóri taldi að það hefði oft á tíðum verið hægt að gera það, hóparnir hafi verið að skila skýrslum út frá markmiðum og í raun uppfyllt þau skilyrði sem sett eru fyrir þróunarverkefni og hefði því mátt

135 Gögn send Attentus – mannaúdi og ráðgjöf 8. febrúar af skólastjóra.

136 Fundur með skólastjóra og aðstoðarskólastjóra 23. febrúar 2012.

137 Gögn send Attentus – mannaúdi og ráðgjöf af skólastjóra Gerðaskóla 8. febrúar 2012.

138 Gögn send Attentus – mannaúdi og ráðgjöf af skólastjóra Gerðaskóla 8. febrúar 2012.

139 Gögn frá skólastjóra í febrúar 2012.

140 Fundur með skólastjóra og aðstoðarskólastjóra 23. febrúar 2012.

sækja um styrki vegna þessa starfs. Hugur skólastjóra stendur til þess að þróa lestrarátak sem þróunarverkefni en að sögn kennara var ákveðið síðastliðið vor að leggja áherslu á læsi.<sup>141</sup>

### 5.3. Lýðræði

Að mati skólastjóra fer þátttaka nemenda í ákvarðanatöku fram í gegnum skólaráð, nema það sé mat hans að mál séu þess eðlis að ekki sé rétt að nemendur komi að úrlausn þeirra af ýmsum ástæðum. Aðstoðarskólastjóri sagðist telja misjafnt hver aðkoma nemenda sé að ákvörðunum um skólastarfið. Það sé alltaf nemendur sem komi til skólastjóra og kennara og koma skoðunum sínum á framfæri. Nemendaráð sé vel virkt nú og haldið vel utanum það af hálfu kennara sem hafa umsjón með því.<sup>142</sup>

Í rýnihópi kennara kom fram að einstaka kennarar hafi rætt í námshópum hvaða námshætti hópurinn kjósi. Sem dæmi um slíkt nefndi kennari að hafa leyft nemendum að velja hvert fyrir sig hvort þau vildu vinna tiltekið verkefni í hóp eða einslega. Fram kom að kennsluhættir væru almennt ekki mjög lýðræðislegir og það væri mjög persónubundið eftir kennurum hvort lýðræðislegir kennsluhættir væru viðhafðir. Nemendur fái þó stundum að taka þátt í ákvörðun um uppröðun og sætaskipan í stofu og nefnt var að væri vinsælt hjá einum kennara að leyfa nemendum, sem eru fljótir að klára verkefni, að ganga á milli samnemenda og kenna þeim.<sup>143</sup>

### 5.4. Mat úttektaraðila

- Skólinn leggur í námsskrá sinni áherslu á fjölbreytta kennsluhætti og hafa nemendur m.a. unnið til verðlauna fyrir margvísleg verkefni sem byggja á fjölbreyttri nálgun. Úttektaraðilum virðist að útfærsla námsskrárinnar fari að nokkru eftir því hvaða kennarar eiga í hlut. Því er mikilvægt að formfesta útfærsluna betur í vinnu við nýja skólanámskrá og e.t.v. með þróunarverkefnum á vegum skólans sem samræmast stefnu hans.
- Hlutur list- og verkgreina í kennslu er skv. stundaskrá skólans talsvert lægri en viðmið aðalnámskrár gerir ráð fyrir eða 10,3% miðað við 15,5%. Skólinn hefur á þessu skólaári bætt nemendum muninn að einhverju leyti upp með danskennslu en bæði skorið niður myndmennt og textíl. Mikilvægt er að huga að þessu við endurskoðun námsskrár.
- Skólinn nýtir upplýsingatækni að einhverju marki í kennslu. Í aðalnámskrá segir að meðal námsgagna skulu vera tölvuforrit, efni á Netinu og margmiðlunarefni.<sup>144</sup> Fartölvuvagnar gætu aukið enn á að upplýsingatækni verði nýtt markvisst í náminu.
- Skólinn býður upp á fjölbreytt og áhugaverð valnámskeið, m.a. í samvinnu við skóla og vinnustaði sveitarfélagsins og tekur þannig mið af staðháttum, menningu og sögu nærsamfélagsins.<sup>145</sup> Þó er gert ráð fyrir færri tímum í vali en viðmiðunarstundaskrá gerir kröfu um. Valið er að einhverju leyti kynbundið í einstökum námskeiðum. Til að byggja undir upplýst

141 Fundur með skólastjóra og aðstoðarskólastjóra og rýnihópi kennara 23. febrúar 2012.

142 Fundur með skólastjóra og aðstoðarskólastjóra 23. febrúar 2012.

143 Fundur með rýnihópi kennara 23. febrúar 2012.

144 Aðalnámskrá grunnskóla 2011: 34

145 Aðalnámskrá grunnskóla 2011: 35



val nemenda er vísað til laga um jafna stöðu og jafnan rétt kvenna og karla.<sup>146</sup> Þar segir að á „öllum skólastigum skulu nemendur hljóta fræðslu um jafnréttismál þar sem m.a. skal lögð áhersla á að búa bæði kynin undir jafna þátttöku í samfélaginu, svo sem í fjölskyldu- og atvinnulífi.”

- Nemendur hafa hingað til haft áhrif á ákvarðanatöku í skólstarfinu í gegnum skólaráð. Kennsluhættir virðast þó ekki mjög lýðræðislegir en fer að einhverju leyti eftir kennurum. Þar sem ný aðalnámskrá leggur mikla áherslu á nemendalýðræði er mikilvægt að hugað sé skipulegar en nú er að þessum þætti.

---

146 Lög nr. 10/2008 um jafna stöðu og jafnan rétt kvenna og karla, 23. gr.

## 6. SKÓLABRAGUR OG SAMSKIPTI

*Nemendur þurfa að læra að umgangast hver annan og allt starfsfólk skóla í sátt og samlyndi og taka ábyrgð á eigin framkomu og hegðun og virða skóla- reglur. Leggja þarf áherslu á námsaga og sjálfsaga nemenda. Til þess að svo megi verða ber starfsfólki skóla í hvívetna að stuðla að góðum starfsanda og gagnkvæmri virðingu allra í skólanum í samstarfi við nemendur, foreldra og starfsfólk. Efla skal félagsfærni nemenda með því að skapa þeim tækifæri til virkrar þátttöku í skólastarfi.<sup>147</sup>*

Í Mati á skóla- og æskulýðsstarfi í sveitarfélaginu Garði frá árinu 2008<sup>148</sup> kom fram að starfsanda og skólabrag mætti bæta. Neikvæður starfsandi var sérstaklegur nefndur sem vandamál. Birtingarmynd hans var helst spennan á milli kennara og annarra starfsmanna í formi klíkuskapar og jafnvel eineltis. Forföll voru einnig talin vandamál svo og farþegaárhif (*free riders*) þar sem ekki legðu allir sig jafn mikið fram. Dæmi voru um að þjónusta (svo sem mötuneyti) félli niður vegna þessa. Almennu var talið að skólabragur væri sæmilegur og oft góður í kennslustundum en annað gildi utan þeirra. Áriðandi var talið að kennarar mættu stundvíslega til kennslu og það hefði áhrif á skólabrag ef nemendur biðu lengi eftir kennara. Skýrsluhöfundar lögðu til að leitað yrði eftir sérfræðiaðstoð til þess að bæta starfsanda og efla liðsheild innan skólans. Þetta var talið eitt af brýnustu verkefnum stjórnanda skólans. Í kjölfar matsins var gerð áætlun um úrbætur þar sem markmið voru sett um:

- Eflingu liðsheildar.
- Starfsfólk verði samstíga.
- Færri og markvissari verkefni.
- Úttekt á miklum forföllum.

Aðgerðir voru tímasettar á grundvelli ofangreinds. Í umsögn skólaráðs 5. október 2011,<sup>149</sup> kemur fram að skólaárið 2007-2008 hafi að ýmsu leyti verið erfitt, en starfsandi í skólanum hafi tekið miklum breytingum til hins betra, upplýsingaflæði hafi stórbatnað og sömuleiðis aðgangur að skólastjórnendum. Tölur um forföll sýni að dregið hafi úr veikindaforföllum starfsmanna en þeim sé þó misjafnlega skipt niður. Skólaráð telur einnig að skólabragurinn hafi tekið miklum stakkaskiptum samkvæmt vísbendingum úr könnunum og samvinna kennara, til dæmis í þverfaglegri vinnu, hafi batnað. Eftirfarandi mætti þó betur fara:

- Endurskoda þarf starfslýsingu stjórnenda þannig að hún liggi ljós fyrir öllum.
- Skólastjóri þarf að gera viðeigandi ráðstafanir varðandi forföll einstakra starfsmanna.
- Kanna þarf vísbendingar um hvort sú vinna að útrýma einelti sé að skila sér.

Starfsmenn, sem rætt var við í úttektinni, voru almennt á því starfsandi í Gerðaskóla hefði verið erfður frá því síðasta vor er skólanefnd og sveitarstjóri hófu „aðföer að fyrrverandi skólastjóra.”<sup>150</sup>

147 Aðalnámskrá grunnskóla 2011:32.

148 Mat á skóla- og æskulýðsstarfi í Sveitarfélaginu Garði 2008, gögn send Attentus – mannauður og ráðgjöf af Gerðaskóla.

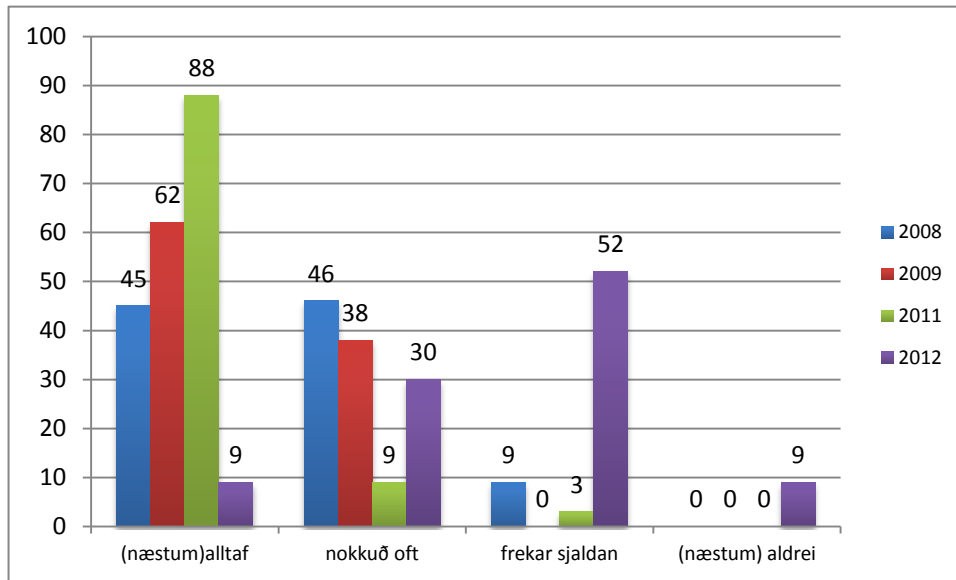
149 Vinna að úrbótum eftir skýrslu um mat á skóla- og æskulýðsstarfi í Sveitarfélaginu Garði 2008, gögn send Attentus – mannauði og ráðgjöf af Gerðaskóla.

150 Rýnihópar starfsmanna 23. og 24. febrúar 2012.

Aðstoðarskólalastjóri taldi þó að starfsandi hefði á heildina litið lagast mjög mikið frá því 2008 og forföll minnkað mikið. Skólinn hafi aldrei notið sérfræðiaðstoðar við að byggja upp skólabrag og starfsanda sem lagt var til í úttekt 2008. Þó hafi verið unnið markvisst að því að bæta starfsanda t.d. með því að vera með skemmtinefnd, reynt að gera hluti saman sem hafi skilað betri einingu. Liðsheild hafi lagast.<sup>151</sup> Í úttekt 2008 var lagt til að gerð væri úttekt varðandi forföll kennara og annarra starfsmanna. Skv. upplýsingum sem úttektaraðilar fengu hefur slík úttekt ekki farið fram.<sup>152</sup>

Tafla 8 sýnir samanburð úr könnunum skólans 2008, 2009, 2011 og könnun úttektaraðila 2012 á svörum starfsmanna við fullyrðingunni „Líður þér vel í vinnunni.“ Þar sést að líðan starfsmanna árið 2012 er verri en hin árin en best hefur starfsmönnum liðið árið 2011.

Tafla 8. „Líður þér vel í vinnunni“.



Úttektaraðilar spurðu í viðtölum um það hvað væri gert til að byggja upp jákvæðan skólabrag. Skólalastjóri taldi margt gott varðandi skólabrag en nefndi að þurft hafi að bæta umgengni í borðsal. Hann hafi rætt við kennara að hann teldi æskilegt að þeir snæddu með börnunum, en sagðist líka gera sér grein fyrir því að þeir ættu sinn matartíma skv. kjarasamningi. Hann hafi óskað eftir að kennarar ræddu við nemendur um umgengni og kurteisni. Með þessu hafi umgengni í borðsal lagast. Þá séu nemendur Gerðaskóla almennt kurteisir og þrúdir. Skólalastjóri greindi frá því að hann hafi lagt áherslu á það að kennari sé kominn og sé til staðar í stofu strax og bjallan hringi, bæði í skólanum og íþróttahúsi. Þetta hafi ekki verið í nægilega góðu horfi og megi enn bæta.<sup>153</sup>

Í rýnihópi kennara kom fram afar mikil gagnrýni á samskipti við skólalastjóra varðandi þessa þætti. Skólalastjóri hafi brýnt fyrir kennurum að snæða með nemendum, en ekki standi til að greiða fyrir þá vinnu kennara í neyslhléi sínu. Þá snæði skólalastjóri ekki með nemendum né heldur kennurum í hádegismatartíma.<sup>154</sup>

151 Fundur með skólalastjóra og aðstoðarskólalastjóra 23. febrúar 2012.

152 Fundur með skólalastjóra og aðstoðarskólalastjóra 23. febrúar 2012.

153 Fundur með skólalastjóra og aðstoðarskólalastjóra 23. febrúar 2012.

154 Fundur með rýnihópi kennara 23. febrúar 2012.

Fram kom hjá öllum hópum starfsmanna og stjórnenda sem úttektaraðilar ræddu við að nemendum skólans væri hrósað sérstaklega fyrir framkomu þar sem þau kæmu út fyrir skólann, t.d. í skautuferð nýlega og af rithöfundum sem lásu úr verkum sínum í skólanum fyrir jólin. Var það almennt mat allra þessara aðila að einstök agavandamál séu til staðar í skólanum og þá kannski fyrst og fremst verið að koma upp hegðunarvandi hjá nemendum með þroskafrávik / greiningar, en á heildina litið sé góður agi og jákvæður skólabragur. Ekki væru skilgreind sérstök úrræði þegar upp kæmu agavandamál hjá nemendum með þroskafrávik / greiningar, en unnið sé með hvern nemanda.<sup>155</sup>

Skólastjóri greindi frá því að hann hafi frá áramótum látið vinna eftir ferli þar sem eigi að reyna að leysa úr samskiptaatvikum hjá umsjónarkennara fyrst og fremst, taka eigi á slíku þar, en ekki að ýta vanda til skólastjóra til úrlausnar, það missi marks. Þetta ferli sé eldra en hafi kannski ekki alveg verið virkt. Ferlið á að vera að umsjónarkennari taki fyrst á máli, þar eftir deildarstjóri ef hann er ekki að kenna, þá aðstoðarskólastjóri eða loks skólastjóri. Aðstoðarskólastjóri nefndi að svona ferli verði skýr ef PBS er tekið upp. Fram kom hjá starfsmönnum öðrum en kennurum að notast sé við miðakerfi, þeir séu með græna miða og skrifa tiltekna möguleika á miðana og skýra tilvik. Miði sé svo sendur til kennara sem vinnur úr vandanum. Fram kom hjá þeim að teldu þetta virka nokkuð vel, en hafi heyrt gagnrýni um að þessar upplýsingar skili sér ekki alltaf heim. Fram kom að þessi hópur sakni þess stuðnings sem fyrri skólastjóri hafi veitt við úrlausn samskiptamála nemenda á skólalóð og göngum. Þá vanti oft að upplýsa þau betur um hvernig þau eigi að haga samskiptum við nemendur með þroskafrávik og greiningar.<sup>156</sup>

## 6. 1. Einelti

Á undanförunum mánuðum hefur verið fréttáflutningur í fjölmiðlum um einelti í skólanum, þar sem m.a. hefur komið fram að fjölskyldur hafi flutt búferlum til þess að forða börnum frá áralöngu einelti.<sup>157</sup> Í umsögn skólaráðs 2011 um niðurstöður sjálfsmatskönnunar segir: *Unnið verði áfram markvisst og að fullum krafti af því að útrýma einelti í skólanum.*<sup>158</sup>

Skólinn kannar líðan í nemendakönnun fyrir yngstu bekkina og með Olweusarkönnun fyrir 4. – 10. bekk. Í Olweusarkönnun í nóvember 2010 jókst heildarhlutfall nemenda sem telur sig hafa orðið fyrir einelti úr 11.3% frá því í nóvember 2009 í 13.3%. Hlutfall stúlkna jókst og mældist í 16.7% en á sama tíma stóð hlutfall drengja, sem telja þeir hafi verið lagðir í einelti, nánast í stað. Í nóvember 2011 þá lækkar heildarhlutfallið niður í 6,1 – 6,2%.

Skólastjóri sagðist telja að fólkinu innan skólans hljóti að hafa brugðið mjög niðurstöðurnar 2010 og tekið höndum saman um að laga þetta. Hann sagðist hafa rætt við Þorlák Helgason þegar könnunin 2011 lá fyrir og spurt hvað hann álitir að valdið hefði mestu um muninn milli ára. Taldi Þorlákur að fundur með foreldrum hljóti að hafa skipt mestu, aðkoma foreldranna hafi skipt gríðarlegu máli. Þorlákur hefur veitt upplýsingar um að nú sé skólinn örlítið yfir landsmeðaltali.<sup>159</sup>

155 Fundir með stjórnendum, kennurum og öðrum starfsmönnum skólans 23. og 24. febrúar 2012.

156 Fundur með rýnihópi annarra starfsmanna en kennara 24. febrúar 2012.

157 Flytja til að forðast einelti, frétt af rúv 6. október 2011.

158 Umsögn skólaráðs til ráðuneytisins af vefsíðu skólans

159 Fundur með skólastjóra og aðstoðarskólastjóra 23. febrúar 2012.

Porlákur kom í skólann og kynnti niðurstöður fyrir starfsfólki, skólanefnd og foreldrum í mars 2012. Hann óskaði Gerðaskóla til hamingju með þann árangur sem náðst hefur í eineltismálum.<sup>160</sup>

Á fundum með stjórnendum og starfsmönnum skólans var vísað til þess að mjög markvisst hafi verið unnið að því að ná betri árangri í eineltismálum í skólanum og að nýjasta Olweusarkönnunin gefi til kynna mikinn árangur af því. Fjölmíðlaumræða haustið 2011 um mikið einelti snerist að mati aðstoðarskólustjóra fyrst og fremst um mál sem voru ekki lengur í gangi. Þar hafi komið fram foreldrar með mál sem búið hafi verið að leysa úr. Í einhverjum tilfellum hafi lausnin því miður verið sú að nemendur hafi flust í annan skóla, en samt hafi málið komið upp aftur. Skólustjóri og aðstoðarskólustjóri voru spurðir um það hvort í þeirra huga ríki sátt um það hjá hagsmunaaðilum skólans um hvernig skólinn tekur á eineltismálum. Stjórnendur sögðu klárlega stefna í rétta átt og markmiðið sé að fara langt niður fyrir landsmeðaltal. Þegar úttektaraðilar spurðu á ólíkum fundum, stjórnendur, kennara og nemendur hvað hafi breyst á milli kannanna þá kom fram hjá öllum þessum hópum að farið hafi verið vel í gegnum það með börnunum hvað væri ekki einelti fyrir könnunina og vísað til þess að börnin hafi kannski misskilið þetta áður.<sup>161</sup>

Fram kom hjá sveitarstjóra og formanni skólanefndar að þeir hafi verið óánægðir með hvernig tekið hafi verið á einelti í skólanum, upp hafi komið mjög alvarleg mál þar sem foreldrar hafi talið úrlausn skólans ófullnægjandi og hafi þessi mál lent á borði þeirra. Samvinna við skólann hafi ekki gengið nægilega vel í þessum málum.<sup>162</sup>

Í rýnihópi kennara kom fram það sjónarmið að kennarar hafi nú staðið meira yfir nemendum þegar þeir tóku könnun og útskýrt betur hvað einelti væri, að þetta væri bara í skólanum. Þá hafi þau verið í markvissum aðgerðum til að takast á við einelti, s.s. eineltisráð sem veitti mikið aðhald. Öllu hafi verið fylgt vel eftir af eineltisráðinu og þess gætt að allir kennarar væru að stíga þau skref sem áætlunin gerir ráð fyrir. Skólaliðar séu inni í öllum ferlum og allt sé skráð. Fyrirverandi skólustjóri hafi lagt mikla og ítrekaða áherslu á að gott samband milli foreldra og skóla og foreldra innbyrðis komi í veg fyrir einelti. Þá skipti máli að stuðla að því að foreldrar ræði saman. „Ef foreldrar loka augunum í eineltismálum þá gerist voða lítið, þó við séum að hamast og hamast“.<sup>163</sup>

Fram kom hjá nemendum að það hafi verið tímabil þar sem mörgum leið ekki vel í skólanum en í dag líði krökkum vel í skólanum. Úttektaraðilar spurðu nemendahópinn um hvað þeir teldu einelti, hvort t.d. hunsun væri einelti. Fram kom það sjónarmið að hunsun væri ekki einelti, þó einn einstaklingur væri alltaf hunsaður. Nemendur nefndu ýmis dæmi og voru ekki alveg sammála um hvað væri einelti. Fram kom hjá nemendum að haldnir væru reglulegir bekkjarfundir þar sem farið væri yfir eineltishringinn, a.m.k. þrisvar í mánuði. Hjá sumum bekkjum væri vikulegur fundur. Fram kom að nemendum þótti mjög leiðinlegt þegar var skrifað í blöðin um einelti í skólanum. Sumt af því sem komið fram hafi að mati nemenda í hópnum verið ýkt og ekki satt.<sup>164</sup>

Nemendum komu með mjög líkt orðaða lýsingu og fram kom á fundi með kennurum um að mál nemenda sem séu „búin“, hafi verið blásin upp. Krakarnir séu hættir og þetta skipti ekki

160 Frétt af heimasíðu Gerðaskóla mars. 2012.

161 Fundir með stjórnendum og starfsfólki 23. og 24. febrúar 2012.

162 Fundur með sveitarstjóra, 20. nóvember 2011 og fundur með sveitarstjóra og formanni fræðslunefndar 24. febrúar 2012.

163 Fundur með rýnihópi kennara 23. febrúar 2012.

164 Fundur úttektaraðila með rýnihópi nemenda 24. febrúar 2012.

lengur máli. Sú skoðun var nokkuð almenn hjá hópnum að ekki væri mikið um einelti.<sup>165</sup> Í könnun meðal nemenda í 6. – 10. bekk í mars árið 2011 segjast 17% nemenda að einelti tíðkist í skólanum mjög oft og frekar oft. Sambærilegar tölur frá 2008 eru 29%.

Foreldrar, sem rætt við, sögðu að börnum sínum liði vel í skólanum og nefndu dæmi af því hvernig tekið hafi verið á eineltismálum þar sem börn þeirra voru þolendur og sögðu að vel hafi verið staðið að því af hálfu viðkomandi kennara. Fyrirverandi skólustjóri hafi verið að vinna mjög vel að því að taka á skólabragnum og einelti, hafi fylgt því vel eftir og náð árangri á því sviði, þó foreldrarnir hafi haft athugasemdir varðandi aðra stjórnun hjá honum t.d. hafi skort á að taka á einstaka kennurum sem ekki verið að standa sig nægilega vel.<sup>166</sup> Í könnun meðal foreldra í oddatölubekkjum árið 2011 segjast 89% þeirra sammála og frekar sammála því að barni þeirra líði vel í skólanum samanborið við 76% árið 2008. 69% segjast sammála og frekar sammála því að skólinn taki af festu á einelti og agavandamálum samanborið við 58% árið 2008.<sup>167</sup>

Rætt var við skólaráð um hvað að þeirra mati valdi því að eineltiskönnun komi nú þetta mikið betur út en árinu áður. Fram komu þau sjónarmið að nú hafi verið farið meira í einstaklingsviðtöl sem hluta af faglegru vinnu við að koma í veg fyrir og uppræta einelti og deildarstjóri hafi haft mjög virka eftirfylgni með því að kennarar væru að uppfylla eineltismarkmið. Nemendur í skólaráði sögðu að nú sé búið að gera þeim betur grein fyrir hvað einelti sé og að þau eigi ekki að taka einstökum atvikum of alvarlega. Búið sé að skilgreina betur fyrir nemendum hvað einelti sé. Aðspurð um hvað einelti sé segja þau það vera þegar er níðst á krökkum, búið að segja að hætta, en breytir engu. Spurð um útilokun segja þau hana líka einelti ef krakkar hafi reynt að komast inn í hópinn en gengur ekki, en þau verði líka að reyna sjálf.<sup>168</sup>

## 6.2. Jafnrétti

Í skólanámskrá er til móttökuáætlun fyrir nemendur með annað tungumál.<sup>169</sup> Nemendur fá kennslu í íslensku sem öðru móðurmáli. Íslenska sem annað tungumál er námsgrein fyrir nemendur sem hafa ekki nægilegt vald á íslensku til að geta stundað nám til jafns við aðra nemendur. Þessi kennsla á jafnt við nemendur af íslensku sem erlendu bergi brotnu<sup>170</sup>.

## 6.3. Félags- og tómstundastarf

Félags- og tómstundastarf er í tengslum við félagsmiðstöðina Eldingu sem ætluð er nemendum í 7 – 10 bekk og er rekin af æskulýðsnefnd Garðs. Ennfremur sinnir félagsmiðstöðin yngri nemendum með því að halda diskótek fyrir 1 – 6 bekk. Fram kemur í skólanámskrá að skólinn mætti hugsa sér að efla samvinnu enn frekar við félagsmiðstöðina<sup>171</sup>.

Félagsstarf sem skólinn sjálfur stendur fyrir er árshátíð skólans, íþróttadagur, jólasamvera og skauta- og skíðaferðir eftir atvikum. Einnig stóð nemendaráð fyrir spurningakeppni á síðasta

<sup>165</sup> Fundur úttektaraðila með rýnihópi nemenda 24. febrúar 2012.

<sup>166</sup> Fundur úttektaraðila með rýnihópi foreldra 24. febrúar 2012.

<sup>167</sup> Foreldrakönnun 2011.

<sup>168</sup> Fundur úttektaraðila með skólaráði 24. febrúar 2012.

<sup>169</sup> Skólanámskrá Gerðaskóla

<sup>170</sup> Skólanámskrá Gerðaskóla 2010 – 2011, bls. 21

<sup>171</sup> Skólanámskrá Gerðaskóla 2010 – 2011, bls. 65

skólaári (2010 - 2011) og fulltrúar foreldra hafa staðið fyrir bekkjarkvöldum. Líkt og áður er tekið fram í skólanámskrá mætti efla félags- og tómstundastarf skólans enn frekar.<sup>172</sup>

Aðstoðarskólastjóri telur þátttöku nemenda í félagsstarfi nokkuð góða, en vilji minnka þegar þau eru komin upp í 10. bekk. Reynslan sýni að þýði ekki að hafa t.d. diskótek fyrir elstu krakkana þar sem þau sæki slíkt til Keflavíkur, en það sé gert fyrir yngri krakkana. Að mati skólastjóra og aðstoðarskólastjóra er mjög gott samstarf skólans nú við þann aðila sem sinni félagsmálastarfi fyrir bæinn, hann komi reglulega á fundi í skólann með nemendafélagi og annar tveggja starfsmanna hans sé jafnframt í starfi í skólanum sem sé gott.<sup>173</sup>

## 6.4. Mat úttektaraðila

- Samkvæmt viðhorfskönnun sem úttektaraðilar gerðu meðal starfsmanna og samkvæmt því sem fram kom í rýnihópum þeirra er mikil samstaða í hópnum varðandi afstöðu til uppsagnar fyrrverandi skólastjóra og samvinnu við nýjan skólastjóra. Fram komu nokkuð misvísandi ummæli í viðtölum við rýnihópa um starfsánægju í skólanum á undanförunum árum og afstöðu til stjórnunar í skólanum.
- Í rýnihópum kom ekki fram að agavandamál væru í skólanum. Skólahúsnæðið ber við skoðun vott um góða umgengni, nemendur sem úttektaraðilar hittu í skólanum komu vel fram og góður bragur var á framkomu þeirra þar sem úttektaraðilar fóru um. Núverandi skólastjóri hefur látið vinna eftir ferli til að leysa samskiptamál. Samkvæmt því sem fram kom í rýnihópum starfsmanna virðist þörf á að vinna þessi ferli nánar og styðja við þau með fræðslu til allra aðila skólasamfélagsins. Slík vinna væri hluti af PBS kerfi sem átti að innleiða í skólanum, en er nú í bið. Telja úttektaraðilar afar mikilvægt að þeirri vinnu verði haldið áfram.
- Ljóst er að skólinn hefur skv. Olweusarkönnun 2011 náð umtalsverðum árangri í að draga úr einelti. Úttektaraðilar telja að þar skipti miklu máli aðkoma foreldra og að starfsmenn viðurkenndu vandann og unnu markvisst að aðgerðum. Hins vegar má velta fyrir sér hvort kennarar geti hafa haft áhrif á niðurstöður í útskýringum sínum á hugtökum í könnuninni, eins og fram kom í viðtölum.
- Að mati úttektaraðila skortir nokkuð á að starfsfólk sé samstíga í faglegu starfi í skólanum, að unnið sé með samræmdum hætti út frá stefnu skólans í allri kennslu. Þá mætti efla samstarf, samvinnu og samkennslu á hverju skólastigi, þar sem skólinn hefur ekki margar bekkjardeildir í hverjum árgangi, til að tryggja gæði skólastarfs og koma í veg fyrir faglega einangrun.
- Að mati úttektaraðila er mikilvægt að kennarahópurinn rýni vel afstöðu sína til utanaðkomandi krafna sem gerðar eru til skólastarfsins, svo sem samræmt mat á skólastarfið t.d. í formi Olweusarkannana, lestrarskimana, PISA og samræmdra prófa. Úttektaraðilar upplifðu nokkra afneitun og vörn í kennarahópnum gagnvart þessum þáttum. Að mati úttektaraðila skiptir máli að kennarahópurinn í heild reyni að setja sig í spor allra hagsmunaaðila skólans og taka vel í ábendingar um skólastarfið og rýni þær til gagns. Við það náist skólabragur sem skili skólasamfélaginu jákvæðum árangri til lengri tíma.

172 Skólanámskrá Gerðaskóla 2010 – 2011, bls. 65.

173 Fundur úttektaraðila með skólastjóra og aðstoðarskólastjóra 23. febrúar 2012.

- Móttökuáætlun fyrir nemendur með annað tungumál er ekki til staðar sbr. lög þar um, en vel virðist vera staðið að íslenskukennslu fyrir þennan hóp.
- Þátttaka nemenda í félagsstarfi er nokkuð góð og styður sveitarfélagið vel við það.



## 7. INNRA MAT

*Hver grunnskóli metur með kerfisbundnum hætti árangur og gæði skólastarfs á grundvelli 35. gr. með virkri þátttöku starfsmanna, nemenda og foreldra eftir því sem við á. Grunnskóli birtir opinberlega upplýsingar um innra mat sitt, tengsl þess við skólanámskrá og áætlanir um umbætur.<sup>174</sup>*

Skólinn metur starf sitt og er það hluti af viðleitni skóla og skólafyrivalda til að skapa frjóar námsaðstæður og hjálpa nemendum og kennurum að ná árangri í starfi sínu. Í sjálfsmatskýrslu skólaársins 2010 – 2011 kemur fram lýsing á matsaðferðum, viðmiðum og úrbótum á flest öllum þáttum skólastarfsins. Matið byggir á upplýsingum sem fengnar eru hjá öllum þeim sem að skólastarfinu koma.<sup>175</sup>

### 7.1. Fyrirkomulag og framkvæmd

Við skólann er gerð áætlun um innra mat til lengri tíma. Í kjölfar innra mats sem fór fram skólaárið 2010 – 2011 var gerð áætlun til ársins 2015 sjá viðauka 3. Í sjálfsmatskýrslu skólans kemur skýrt fram að sjálfsmats- og þróunarhópur Gerðaskóla er ábyrgur fyrir skipulagi og framkvæmd innra mats. Hópurinn var skipaður í ágúst 2010 en í honum sátu skólastjóri, sérkennari og námsráðgjafi.<sup>176</sup> Ennfremur kom skólaráð að gerð sjálfsmatskýrslu og hún var kynnt fyrir skólanefnd.<sup>177</sup> Innra mat skólans er birt opinberlega á heimasíðu skólans. Þar er að finna kannanir meðal foreldra, nemenda og starfsmanna, sjálfsmatsáætlun og -skýrslu.

**Tafla 9. Sjálfsmatsáætlun skólaársins 2010 – 2011<sup>178</sup>**

Próf/könnun	Þátttakendur	Hvenær
Samræmd könnunarpróf	4., 7. og 10. bekkur	september
Olweus eineltiskönnun	4. – 10. Bekkur	nóvember
Námsmat, staða, aðferðir	kennarar	nóvember/desember
Skimun; Líðan nemenda	1. – 3. Bekkur	janúar
Skólinn okkar: foreldrakönnun	foreldrar oddatölubekkjja	febrúar
Skólinn okkar: nemendakönnun	6. – 10. Bekkur	mars/maí
Skólinn okkar: starfsmannakönnun	allir starfsmenn	mars/maí
ABD ferðakerfið	6. – 10. bekkur	apríl
Læsispróf	2. bekkur	
Logos lesskilningsskimun	3. bekkur	maí

Fyrirkomulag sjálfsmats skólans 2010 – 2011 var tvíþætt. Annars vegar var gerð áætlun um sjálfsmat skólans fyrir skólaárið og hins vegar gerð langtímaáætlun til 2015. Leitast var eftir að skipulag sjálfsmats væri á þann hátt að þættir væru metnir árlega eða með 2 – 3 ára millibili.<sup>179</sup> Hér

<sup>174</sup> Lög um grunnskóla nr. 91/2008, 36.gr.

<sup>175</sup> Sjálfsmatskýrsla Gerðaskóla 2010 – 2011.

<sup>176</sup> Sjálfsmatskýrsla Gerðaskóla 2010 – 2011.

<sup>177</sup> Sjálfsmatskýrsla Gerðaskóla 2010 – 2011.

<sup>178</sup> Sjálfsmatsáætlun skólaársins 2011 – 2012.

<sup>179</sup> Sjálfsmatskýrsla Gerðaskóla 2010 – 2011.

fyrir neðan má sjá nánar hvaða kannanir og próf eru lögð til grundvallar við sjálfsmat skólans, sjá töflu 8.<sup>180</sup>

## 7.2. Tengsl við aðalnámskrá og skólanámskrá

Í sjálfsmatskýrslu koma fram tengsl við þau markmið sem sett eru fram í skólanámskránni. Þar segir að mótun stefnu skólans í innra mati sé í samræmi við markmið og áherslupætti grunnskólalaga, aðalnámskrár og skólastefnu sveitarfélagsins.<sup>181</sup>

## 7.3. Þátttaka starfsmanna, nemenda og foreldra í innra mati

Starfsmenn, nemendur og foreldrar taka þátt í innra mati skólans. Starfsmenn í könnuninni *Skólinn okkar* og ennfremur taka kennarar þátt könnun í tengslum við í námsmat, stöðu og aðferðir sem þeir notast við. Nemendur taka þátt í Olweus eineltiskönnun, könnuninni *Skólinn okkar*, læsisprófi, samræmdum könnunarprófum o.fl. Foreldrar koma einnig að innra mati skólans í gegnum foreldrakönnunina *Skólinn okkar*.<sup>182</sup>

## 7.4. Mat á frammistöðu kennara

Mat á frammistöðu kennara fer m.a. fram í starfsmannasamtölum.<sup>183</sup> Einnig var spurt út í frammistöðu kennara í könnuninni *Skólinn okkar* sem lagður var fyrir foreldra og nemendur. Í könnuninni kom fram að allir foreldrar voru sammála og frekar sammála því að umsjónarkennari hefði góða yfirsýn yfir þarfir barna þeirra, 95% foreldra voru sammála og frekar sammála því að kennari barns þeirra lagði metnað í góða kennslu. Í skýrslunni er tekið fram að auka þurfi upplýsingaflæði til foreldra varðandi eineltismál ásamt því að herða eftirfylgni og utanumhald þegar unnið sé að eineltismálum.<sup>184</sup>

Í nemendakönnuninni kom fram að 38% nemenda segjast frekar sjaldan eða aldrei fá hrós ef þeir standa sig vel í skólanum og 23% nemenda segjast frekar sjaldan eða aldrei geta leitað til starfsmanna ef eitthvað er að. Í skýrslunni er greint frá að allir kennarar þurfi að taka sig á í að hrósa nemendum fyrir að standa sig vel og kennarar þurfi að gefa meira færi á sér og auka vitund nemenda um hvert þeir geti leitað ef eitthvað er að.<sup>185</sup> Eins og áður er komið fram hefur núverandi skólastjóri virkjað eldra ferli í þessum málum, sjá kafla 6.

## 7.5. Umbætur og eftirfylgni á grundvelli sjálfsmats

Í sjálfsmatsskýrslu 2010 – 2011 koma fram eftirfarandi atriði sem þarfnast úrbóta:

- *Fræða foreldra betur um einelti, taka upp bekkjarfundir með foreldrum.*

180 Sjálfsmatskýrsla Gerðaskóla 2010 – 2011.

181 Sjálfsmatskýrsla Gerðaskóla 2010 – 2011.

182 Sjálfsmatskýrsla Gerðaskóla 2010 – 2011.

183 Sjálfsmatskýrsla Gerðaskóla 2010 – 2011.

184 Sjálfsmatskýrsla Gerðaskóla 2010 – 2011.

185 Sjálfsmatskýrsla Gerðaskóla 2010 – 2011.

- *Auka upplýsingaflæði til foreldra þegar unnið er í eineltismálum, herða eftirfylgni og utanumhald þegar unnið hefur verið í eineltismálum. Hafa tengslakannanir oftari og kynna niðurstöður. Vonir bundnar við nýja uppeldisstefnu, PBS sem tekin verður upp í skólanum*
- *Efla þarf foreldrasamstarf með öllum ráðum.*<sup>186</sup>

Aðstoðarskólastjóri sagði að farið hafi verið yfir umbótaáætlunina með kennurum t.d. á vinnudegi s.l. vor þar sem reynt var að setja niður aðgerðir. Unnið hafi verið í flestum málanna. Skólastjóri segist líta svo á að sjálfsmatshópur sé sá aðili sem á að framfylgja þessu þó ábyrgð þessa sé ávallt hjá skólastjóra. Niðurstöður innra mats hafa verið kynntar fyrir skólanefnd og eru aðgengilegar á heimasíðu í sjálfsmatsskýrslu og skólanámskrá.<sup>187</sup>

## 7.6. Mat úttektaraðila

- Í kjölfar innra mats sem fór fram skólaárið 2010 – 2011 var gerð áætlun til ársins 2015. Skólinn hefur undanfarin ár kannað reglulega viðhorf foreldra, nemenda og kennara og m.a. lagt mat á frammistöðu kennaranna í þessum könnunum og starfsmannasamtölum og er það til fyrirmyndar. Þættir skólastarfsins skulu metnir árlega eða með tveggja til þriggja ára millibili og uppfyllir skólinn þær kröfur.
- Sjálfsmatsskýrsla ásamt umbótaáætlun liggur fyrir og kom skólaráð m.a. að gerð skýrslunnar. Innra matið er birt opinberlega á heimasíðu skólans. Að mati úttektaraðila hefur að mestu leyti vel verið staðið að sjálfsmati Gerðaskóla. Það sem helst má gagnrýna er að matinu hefur ekki verið fylgt nægilega vel eftir með markvissri skólaþróun. Skólinn má einnig nýta betur niðurstöður samræmdra prófa og PISA til umbótastarfs.

<sup>186</sup> Sjálfsmatsskýrsla Gerðaskóla 2010 – 2011.

<sup>187</sup> Fundur með skólastjóra og aðstoðarskólastjóra 23. febrúar 2012.

## 8. FORELDRASAMSTARF OG YTRI TENGL

*Starfsmönnum skóla er skylt að efla samstarf skóla og heimila, m.a. með því að miðla fræðslu um skólamál til foreldra og veita upplýsingar umstarfið í skólanum".<sup>188</sup>*

### 8.1. Samstarf

Foreldrar sitja bæði í stjórn foreldrafélags og eru bekkjarfulltrúar. Tvisvar á ári mæta nemendur ásamt foreldrum/forráðamönnum sínum í skólann á samskiptadaga (sjá kafla 3.4). Eins og áður er vikið að (sjá kafla 2.4.4.) lagði skólaráð áherslu á gerð áætlunar um aðkomu foreldra að skólastarfinu. Fram kom á fundi með skólastjóra og aðstoðarskólastjóra að sú vinna sé ekki hafin. Aðstoðarskólastjóri sagðist telja gott starf hjá foreldrafélaginu nú, skólastjóri sagðist hafa fundað einu sinni með stjórn foreldrafélagsins og bekkjarfulltrúum og fundið fyrir miklum áhuga hjá foreldrum á skólastarfinu. Leggja þurfi áherslu á jákvæð samskipti skóla og foreldra, það sé forsenda árangurs. Hann sagðist vera til viðtals við foreldra hvenær sem er á skólatíma og ritari mætti gefa upp farsímanúmer sitt. Hver kennari sé með viðtalstíma einu sinni í viku og kennarar svari almennt foreldrum utan þess tíma.<sup>189</sup> Aðspurðir um formfestu í samstarfi skólans og foreldrafélagsins sögðu þeir að skólastjórnendur hafa ávallt komið á fundi foreldrafélags. Formaður félagsins sé í skólaráði og þar sé formlegur vettvangur samstarfs.<sup>190</sup>

Á fundum úttektaraðila með hagsmunaaðilum skólans kom almennt fram það viðhorf að enn mætti bæta samstarf foreldra og skóla. Í rýnihópi kennara kom fram að góð mæting væri á samskiptadögum með foreldrum. Foreldrar séu einnig duglegir að koma á viðburði eins og árshátíð en hins vegar hafi ekki verið mjög góð mæting á opinn skóladag. Fræðslufundir hafa verið haldnir, t.d. nýlega fundur um einelti þar sem vel hafi verið mætt.<sup>191</sup> Í könnun meðal foreldra nemenda oddatölubekkja í janúar 2011 segja allir foreldrar að samstarf sitt við bekkjarkennara hafi verið mjög gott og gott. Sambærilegar tölur árin 2009 og 2007 eru 98%.<sup>192</sup>

Samstarf við stofnanir og fyrirtæki innan sveitarfélagsins hefur að sögn skólastjórnenda verið fremur lítið en hugur sé til að bæta það.<sup>193</sup>

### 8.2. Lýðræði og þátttaka

Að mati skólastjóra og aðstoðarskólastjóra eru foreldrar þátttakendur í skólastarfinu. Það lendi þó svolítið á sama fólkinu en hafi engu að síður gengið vel.<sup>194</sup> Foreldrar komu að gerð skólastefnu bæjarins á sínum tíma. Að mati foreldra, sem rætt var við, vanti þó enn árangurstengingu við skólastefnuna hjá skólanum; s.s. aðgerðabindingu og árangursmælingar.<sup>195</sup> Í áður nefndri könnun

188 Lög um grunnskóla nr.91/2008.

189 Fundur skólastjóra og aðstoðarskólastjóra 23. febrúar 2012.

190 Fundur skólastjóra og aðstoðarskólastjóra 23. febrúar 2012.

191 Rýnihópur kennara 23. febrúar 2012.

192 Foreldrakönnun 2011.

193 Viðtal við skólastjóra og aðstoðarskólastjóra 23. febrúar 2012.

194 Viðtal við skólastjóra og aðstoðarskólastjóra 23. febrúar 2012.

195 Rýnihópur foreldra 24. febrúar 2012.

meðal foreldra árið 2011 segja 92% foreldra sammála og frekar sammála því að skólinn taki tillit til óska sinna og athugasemda samanborið við 95% árið 2009 og 63% árið 2007.

### 8.3. Upplýsingaflæði

Á heimasíðu skólans er mikið af upplýsingum um starfið þar á meðal skólanámskrá, eineltisáætlun, fundargerðir ráða, kannanir, skýrslum um sjálfsmat skólans o.fl.<sup>196</sup> Fram kom í rýnihópi foreldra að þeir hafi ekki fengið upplýsingar um námsáætlun bekkja þennan vetur, kennarar hafi lítið frumkvæði að samskiptum við foreldra t.d. með tölvupóstum, nema þegar eitthvað komi upp á í skólastarfinu. Ósamræmi sé á milli kennara hvort þeir noti Mentor, kennsluáætlun sé ekki alltaf þar, engin heildarstýring né eftirfylgni virðist af hálfu stjórnenda.<sup>197</sup>

Foreldrar sögðu að þeir gætu þó kannski sjálfir haft meira frumkvæði en einnig kom fram það sjónarmið að það gæti verið erfitt. Mikilvægt væri að fá markvissa hvatningu frá skólanum og frumkvæði þaðan varðandi samskipti og upplýsingagjöf. Efla þurfi samskipti frá skólanum t.d. vanti að upplýsingar frá skólastjóra séu í Mentor eins hjá fyrrverandi skólastjóra, en hann hafi sent reglulega tölvupóst á foreldra.<sup>198</sup> Að sögn skólastjóra eru upplýsingar frá honum nú settar inn bæði í Mentor og á heimasíðu<sup>199</sup> og í mars 2012 er að finna fjölda fréttar af skólastarfinu.<sup>200</sup> Í áður nefndri foreldrakönnun segjast 85% foreldra sammála og frekar sammála um að skólinn hafi kynnt stefnu sína og markmið með skýrum hætti samanborið við 81% 2009 og 79% árið 2007.<sup>201</sup>

Kennarar sögðust vilja auka dagleg samskipti við foreldra, þeir sögðu sig almennt duglega að hafa samband við foreldra, skrá upplýsingar í Mentor og eiga frumkvæði að jákvæðum samskiptum og upplýsingagjöf til foreldra um nám barna sinna. Þó kom fram það sjónarmið að mætti höfða betur til jákvæðrar ábyrgðar foreldra á námi barnanna. Þá sé hætta á báða vegu að frekar sé haft samband þegar eitthvað neikvætt gerist.<sup>202</sup>

### 8.4. Mat úttektaraðila

- Mikill meirihluta foreldra er sky. könnunum ánægður með samstarf sitt við bekkjarkennara og það hvernig skólinn tekur tillit til óska þeirra og athugasemda
- Aðgangur foreldra að upplýsingum um skólastarfið er ágætur m.a. í gegnum Mentor og heimasíðu. Fram kom að ekki samræmi í notkun kennara á Mentor. Foreldrar hafa ekki fengið upplýsingar um námsáætlun yfirstandandi skólaárs. Fram kom vilji hjá bæði foreldrum og kennurum um frekara samstarf og telja úttektaraðilar að þar liggi mikil tækifæri skólans. Skólaráð hefur lagt áherslu á gerð áætlunar um aðkomu foreldra að skólastarfinu og telja úttektaraðilar heppilegt að skólaráð vinni slíka áætlun og fylgi eftir framkvæmd hennar.

196 Vefsíða Gerðaskóla.

197 Rýnihópur kennara 23. febrúar 2012.

198 Rýnihópur foreldra 24. febrúar 2012.

199 Upplýsingar frá skólastjóra í mars 2012.

200 Vefsíða Gerðaskóla.

201 Foreldrakönnun 2011.

202 Rýnihópur kennara 23. febrúar 2012.

## 9. SÉRFRÆÐIÞJÓNUSTA SVEITARFÉLAGS

*Sveitarfélög skulu tryggja að sérfræðiþjónusta sé veitt í grunnskólum, ákveða fyrirkomulag hennar og stuðla að því að hún fari fram innan grunnskóla. Í sérfræðiþjónustu felst annars vegar stuðningur við nemendur og fjölskyldur þeirra og hins vegar stuðningur við starfsemi grunnskóla og starfsfólk þeirra.<sup>203</sup>*

Sveitarfélagið Garður kaupir sérfræðiþjónustu af skólaskrifstofu Reykjanesbæjar skv. 40. grein laga nr. 91/2008 um grunnskóla og reglugerð um sérfræðiþjónustu sveitarfélaga frá 2010. Nýr þjónustusamningur var gerður milli bæjarstjórnar Reykjanesbæjar og Sveitarfélagsins Garðs þann 18. janúar 2012 um aðkeypta þjónustu af Fræðsluskrifstofu Reykjanesbæjar. Í samningnum felst m.a. sálfræðiráðgjöf, talmeinaþjónusta, sérkennsluráðgjöf og almenn kennsluráðgjöf ásamt rekstrarráðgjöf. Deildarstjóri á fræðsluskrifstofu er yfirmaður sérfræðiþjónustu skóla og skipuleggur þjónustuna í fyrir sveitarfélög á þjónustusvæðinu í samráði við skólastjóra.<sup>204</sup>

### 9.1. Fyrirkomulag og aðgengi

Sérfræðingar fræðsluskrifstofu hafa fasta viðveru í skólanum. Foreldrar geta óskað eftir aðstoð í samráð við umsjónakennara eða fræðsluskrifstofu. Einnig getur kennari haft frumkvæði að því að óskað sé eftir aðstoð með því að hafa samband við foreldra. Formleg beiðni skal berast bæði frá foreldrum barns og umsjónarkennara til skrifstofu. Skólastjóri er þó sá sem samþykkir beiðni.<sup>205</sup>

Í úttektinni kom fram almenn ánægja með sérfræðiþjónustu fræðsluskrifstofu en í gegnum tíðina hafi þó verið nokkur hreyfing á fólki, sérstaklega sálfræðingum. Fram kom að sérkennslufulltrúi hafi staðið sig mjög vel varðandi „þunga nemendur.“ Fræðslustjóri mætti hins vegar heimsækja skólann oftar.<sup>206</sup>

### 9.2. Eftirfylgni í framhaldi af greiningu

Eftir að búið er að greina er skilafundur og síðan er það skólans að vinna áfram að málinu. Að sögn kennara er ekki formleg eftirfylgni í kjölfar skilafunda, en teymisfundir fjalli um mál einstaka nemenda. Fram kom það viðhorf í þeirra hópi að mál taki of langan tíma í kerfinu og klárist stundum ekki fyrir lok skólaárs og því þurfi að byrja frá grunni að hausti. Það vanti stundum markvissari framgang verkefna og skilgreindari verklok.<sup>207</sup>

<sup>203</sup> Lög um grunnskóla nr. 91/2008, 40. gr.

<sup>204</sup> Þjónustusamningur 111. 18. janúar 2012.

<sup>205</sup> Skólanámskrá Gerðaskóla 2010 – 2011, bls. 23.

<sup>206</sup> Fundir með stjórnendum og starfsfólki 23. og 24. febrúar 2012.

<sup>207</sup> Rýnihópur kennara 23. febrúar 2012.

### 9.3. Ráðgjöf til kennara

Að sögn kennara hafa þeir ekki fengið kennsluráðgjöf utan þess að kennslufulltrúar hafa komið inn í bekk ef hefur verið óskað eftir aðstoð. Upp á síðkastið hafi hins vegar aukist ráðgjöf varðandi PBS og lestur.<sup>208</sup>

### 9.4. Sjúkrakennsla

***Nemendur sem að mati læknis geta ekki sótt skóla vegna slyss eða langvarandi veikinda rétt til sjúkrakennslu annaðhvort á heimili sínu eða á sjúkrastofnun***<sup>209</sup>

Að sögn stjórnenda fá nemendur sjúkrakennslu þegar þess gerist þörf.<sup>210</sup>

### 9.5. Skólaheilsugæsla

Skólaheilsugæsla er í skólanum en hún lýtur stjórn heilbrigðisyfirvalda. Markmið með starfinu er eftirlit með andlegu, líkamlegu og félagslegu heilsufari nemenda, forvarnir, fræðsla og hvatning, stuðningur, ráðgjöf og hjúkrunarmeðferð ásamt andlegri og líkamlegri sjúkdómaaðstoð<sup>211</sup>.

### 9.6. Mat úttektaraðila

- Í úttektinni kom fram almenn ánægja með sérfræðiþjónustu Fræðsluskrifstofu Reykjanesbæjar. Að mati úttektaraðila er sérstaklega mikilvægt fyrir lítið sveitarfélag eins og Garð að geta sótt þjónustu fagfólks utan sveitarfélagsins, bæði vegna nemenda með sérþarfir og ekki síður til að fá kennsluráðgjöf.

208 Rýnihópur kennara 23. febrúar 2012.

209 Lög nr. 91/2008 um grunnskóla, 17. gr.

210 Upplýsingar frá skólastjóra mars 2012

211 Skólanámskrá Gerðaskóla 2010 – 2011, bls. 24.

## 10. MAT OG EFTIRLIT SVEITARFÉLAGSINS

Á fundum með hagsmunaaðilum skólans kom mikið fram um samskipti skólans og sveitarfélagsins, þ.e. skólanefndar, sveitarstjóra og bæjarstjórnar, sérstaklega að því er varðar aðdraganda að starfslokum fyrrverandi skólastjóra.

Fram kom á fundum með starfsmönnum skólans að þeir telja mikinn trúnaðarbrest ríkja milli skólans annars vegar og bæjarstjóra, skólanefndar og sveitarstjórnar hins vegar. Upplifun starfsmanna af afskiptum bæjarstjóra, skólanefndar og sveitarstjórnar er neikvæð og þeir skynja ekki samstöðu með sér og skólanum.<sup>212</sup> Viðhorfskönnun sem lögð var fyrir starfsmenn skólans af úttektaraðilum staðfestir einnig þessa sýn starfsmanna skólans en þar segja 87% starfsmanna að samskipti við skólayfirvöld hafi versnað á síðustu misserum.<sup>213</sup>

Í rýnihópi kennara kom fram það sjónarmið að kennarar hafi aldrei upplifað aðra eins pólitík í skólamáli í sveitarfélaginu, skólanefnd nánast stimpli ákvarðanir sveitarstjórnar um málefni skólans. Fram kom í hópi kennara tortryggni varðandi fagleg vinnubrögð við ráðningu nýs skólastjóra þegar sú staða verður auglýst og vísa kennarar þá m.a. til þess að starfandi skólastjóri tengist formanni skólanefndar fjölskylduböndum.<sup>214</sup>

Úttektaraðilar fengu einnig þær upplýsingar að sérkennari við skólann er jafnframt bæjarfulltrúi minnihlutans og þrír kennarar séu giftir minnihlutafulltrúum í bæjarstjórn. Deildarstjóri var í 2. sæti á einum framboðslista til sveitarstjórnar í síðustu sveitarstjórnarkosningum<sup>215</sup>, en hlaut ekki kosningu til sveitarstjórnar. Eiginkona hans, sem er kennari og námsráðgjafi við skólann er fyrrverandi forseti bæjarstjórnar sveitarfélagsins Garðs.<sup>216</sup>

Úttektaraðilar funduðu með skólanefnd og sveitarstjórn. Nokkrir fulltrúar skólanefndar hafa sótt námskeið Sambands íslenskra sveitarfélaga um störf skólanefnda og töldu sig þekkja lögbundið hlutverk skólanefnda skv. grunnskólalögum, þ.á.m. um eftirlit með skólastarfi, þegar úttektaraðilar fóru yfir það. Fram kom að skólanefnd reynir að funda mánaðarlega og að nefndin fái fyrst og fremst upplýsingar frá sveitarstjóra um rekstur skólans, en hann sé næsti yfirmaður skólastjóra og eigi mestu samskiptin við hann. Skólanámskrá er lögð fram á fundum skólanefndar til staðfestingar hverju sinni og skólanefnd treystir á skólastjóra um að hún sé í samræmi við lög. Nefndin hefur ekki farið yfir það sérstaklega og hefur ekki komið að gerð skólanámskrár.<sup>217</sup>

Skólastefna sveitarfélagsins hefur ekki verið uppfærð á þessu kjörtímabili. Fram kom það sjónarmið formanns skólanefndar að stefnan líti ágætlega út, hann telji ekki sérstaka ástæðu til að uppfæra hana og telji hana vera í gildi þar til ný stefna hafi verið sett. Varðandi eftirlitið þá kom fram að skólanefnd hafi gert athugasemdir varðandi námsárangur í skólanum og einelti sem hefur verið óviðunandi að mati nefndarinnar sem sé ekki ánægð með hvernig skólinn hefur brugðist við athugasemdum þar að lútandi.<sup>218</sup>

212 Rýnihópur kennara, rýnihópur annarra starfsmanna, fundur með deildarstjóra, námsráðgjafa og þroskaþjálfara, 23. og 24. febrúar 2012.

213 Viðhorfskönnun Attentus meðal starfsmanna mars 2012.

214 Rýnihópur kennara 23. febrúar 2012.

215 Af vefsíðu Lýðræði til fólksins, sótt 14. mars 2012.

216 Til sóknar í suðri – atvinnulífsþing í Garði, frétt af vefsíðu Garðs

217 Fundur með bæjarstjórn og skólanefnd 23. febrúar 2012.

218 Fundur með bæjarstjórn og skólanefnd 23. febrúar 2012.



Samkvæmt fundargerðum skólanefndar undanfarna mánuði hefur verið all nokkur ágreiningu milli meirihluta og minnihluta í skólanefnd um mat á starfsemi skólans. Á fundum skólanefndar s.l. haust gerði þáverandi skólastjóri m.a. grein fyrir sjálfsmatsskýrslu, niðurstöðum samræmdra prófa og aðgerðum vegna þeirra og niðurstöðum eineltiskönnunar sem gerð var í tengslum við samskiptadag.<sup>219</sup> Einn fundur hefur verið haldinn eftir að nýr skólastjóri kom til starfa. Gerði hann þar m.a. grein fyrir niðurstöðum Olweusarkönnunar, fyrirhugaðri danskennslu og veikindaleyfi myndmenntakennara.<sup>220</sup>

Nýr samningur við Fræðsluskrifstofu Reykjanesbæjar var kynntur á fundi skólanefndar 1. desember 2011.<sup>221</sup> Ekki kom fram á fundi með skólanefnd og bæjarstjórn hvort sá samningur væri að einhverju leyti hugsaður sem leið til úrbóta.<sup>222</sup>

Fram kom hjá fulltrúum meirihlutans í bæjarstjórn og skólanefnd að það hafi að þeirra mati verið mikill stjórnunarvandi í skólanum, vantað hafi eftirlit og ekki hafi verið fylgt eftir því sem hafi verið lagt til af hálfu skólaskrifstofu. Þá hafi gengi á samræmdum prófum farið mjög niður á við allt frá árinu 2006. Við greiningu á PISA könnunum, skimunarprófum varðandi lestur og lesskilning, samræmdum prófum, þá hafi verið ljóst að námsárangur við skólann hafi versnað samfellt á undanförunum árum. Þá hafi að mati meirihlutans ekki verið nægilegur vilji til að ganga í það hjá fyrrverandi skólastjórnendum að leysa vandann. Hjá fulltrúum kennara á fundinum kom hins vegar fram það sjónarmið að það hafi vantað að spyrja sig um skýringar varðandi námsárangur í skólanum.<sup>223</sup>

Hjá fulltrúum meirihlutans kom fram að eftir að úttekt var gerð 2008 og nýr skólastjóri var ráðinn í nóvember 2008, hafi skólastjóri átt fund með bæjarstjórn og sagst vinna að aðgerðaáætlun skv. úttektinni. Sú aðgerðaáætlun hafi ekki komið fram fyrr en nú í haust. Fulltrúar minnihluta og kennara á fundinum töldu þetta ekki rétt, fyrrverandi skólastjóri hafi komið fyrir fyrri skólanefnd og gert grein fyrir áætlun og framgang hennar.<sup>224</sup>

Úttektaraðilar fóru yfir atriði sem skólanefnd bókaði að á síðasta ári að hafi þá enn átt eftir að aðgerðabinda og vinna frá því að framangreind könnun var gerð 2008 og óskuðu eftir upplýsingum um það hvernig væri búið að skilgreina framhald þessarar vinnu nú. Fram kom hjá fulltrúum meirihlutans í bæjarstjórn og skólanefnd að þar sem nýr skólastjóri væri nýlega tekinn við þá yrði honum gefinn tími til að framfylgja þessu og setja sig inn í þessi mál.<sup>225</sup>

Á fundinum var rætt um niðurstöður nýlegrar Olweusarkönnunar, sem eru mun betri en niðurstöður könnunar 2010. Fram kom það sjónarmið á fundinum að hafi orðið vitundarvakning eftir að var haldinn fundur með foreldrum sem eineltisráð og skólastjóri boðuðu. Eineltisráðið sé væntanlega að virka núna, m.v. þessar niðurstöður, öll umræða og fræðsla þó sé sár og erfið skili sér á endanum. Fram kom hjá fulltrúum meirihlutans að þau hafi það markmið að Gerðaskóli sé a.m.k. landsmeðaltalsskóli varðandi einelti og einnig á samræmdum prófum. Það væri óviðunandi afstaða í

219 Fundargerð fundar skólanefnar sveitarfélagsins Garðs 28. september 2011, 3. október 2011 og 17. nóvember 2012.

220 Fundargerð fundar skólanefndar sveitarfélagsins Garðs 8. mars 2012.

221 Fundargerð fundar skólanefnar sveitarfélagsins Garðs 1. desember 2011

222 Fundur með skólanefnd og sveitarstjórn 23. febrúar 2012.

223 Fundur með skólanefnd og sveitarstjórn 23. febrúar 2012.

224 Fundur með skólanefnd og sveitarstjórn 23. febrúar 2012.

225 Fundur með skólanefnd og sveitarstjórn 23. febrúar 2012.

skólanum varðandi niðurstöður skólans á PISA, samræmdum prófum og í samanburðarhæfum skimunum, s.s. að börnin hefðu ekki áhuga, undirbúning né metnað til að taka erlend próf eins og PISA. Slík afstaða starfsmanna skólans væri algerlega óviðunandi. Fram kom það sjónarmið að úttekt á leikskólanum og skólanum 2008 hafi komið mun betur út í leikskólanum og hefðu viljað sjá stíganda.<sup>226</sup>

Fram kom það sjónarmið á fundinum að f.v. skólustjóri hafi mátt taka fastar á málum en að viðbrögð hafi verið of harkaleg hjá meirihlutanum, það séu t.d. skýringar eins og varðandi 6. bekkinn sem kom verst út varðandi læsi, hann hafi fengið mjög marga kennara í gegnum tíðina, verið óheppinn með það og þar séu einnig mjög margir erfiðir einstaklingar.<sup>227</sup>

Á fundi með sveitarstjóra og formanni skólanefndar kom fram að skólanefnd hafi frétt af könnun varðandi lesskilning eftir krókaleiðum, sex mánuðum eftir að hún var gerð. Skólustjóri hafi ekki lagt gögnin fyrir nefndina, aldrei kynnt hvað væri verið að gera til að vinna úr könnun 2008 né til að ná að bæta árangur skólans í könnunum, PISA eða samræmdum prófum. Þeir sögðust hafa fengið upplýsingar um að fagaðilar sem komið hafi að skólanum hafi sagt að starfsmenn skólans færu ekki að leiðbeiningum m.a. varðandi lesskilning. Þá hafi vakið til alvarlegrar umhugsunar niðurstöðu skýrslu rannsóknar og greiningar á neyslu harðra efna í Gerðaskóla og Stóruvogaskóla, en þar hafi komið fram að neysla væri langt yfir meðaltöl. Formaður skólanefndar fór fram á að yrði boðað til fundar með foreldrum og fagaðilum af hálfu skólans vegna þessa, en það hafi ekki verið gert. Þá hafi verið mjög erfið mál varðandi börn með sérþarfir sem skólanum hafi gengið illa að vinna úr og verið mikil óánægja meðal foreldra, fræðslustjóra og félagsmálayfirvalda vegna þessa, sérstaklega er varðar viðmót kennara. Það hafi hins vegar gengið vel með f.v. skólustjóra að fá fjárhagsáætlanir, hann hafi verið mjög meðvitaður um reksturinn og skilað til skólanefndar skólanámskrá og öðrum lögboðnum gögnum.<sup>228</sup>

## 10.1. Áhersluatriði sveitarfélags í ytra mati

Samkvæmt 37. gr. laga um grunnskóla nr. 91/2008 eiga sveitarfélög að sinna mati og eftirliti með gæðum skólastarfs og láta ráðuneyti í té upplýsingar um framkvæmd skólahlads, innra mat skóla, ytra mat sveitarfélaga, framgang skólustefnu og áætlanir um umbætur. Sveitarfélög skulu fylgja eftir innra og ytra mati þannig að slíkt mat leiði til umbóta í skólastarfi.

Sveitarfélagið hefur markað sér skólustefnu en aðgerðabinding hennar og árangursmat á áhersluþætti skólustefnunnar er ekki að finna í gögnum sem úttektaraðilar fengu né kom fram að slíkt væri til staðar í rýnihópum og viðtölum sem úttektaraðilar tóku.

## 10.2. Framkvæmd ytra mats

Úttektaraðilar fengu ekki gögn eða upplýsingar um að ytra mat sé framkvæmt með skipulögðum hætti af hálfu sveitarfélagsins að öðru leyti en komið hefur fram hér að ofan.

<sup>226</sup> Fundur með skólanefnd og sveitarstjórn 23. febrúar 2012.

<sup>227</sup> Fundur með skólanefnd og sveitarstjórn 23. febrúar 2012.

<sup>228</sup> Fundur með bjarstjóra og formanns skólanefndar 24. febrúar 2012.

### 10.3. Starfsfólk sveitarfélags/aðkeypt þjónusta

Á síðasta skólaári starfaði sérfræðingur á vegum sveitarfélagsins við endurskoðun skólanámsskrár en hvar frá þeirri vinnu án þess að hún kæmist vel af stað. Þorlákur Helgason var fenginn til að koma á fund með foreldrum í mars og kynna niðurstöður Olweusarkönnunar 2011. Þá annast Fræðsluskrifstofa Reykjanesbæjar sérfræðiþjónustu við skólann. Ekki hefur verið keypt frekari sérfræðiþjónusta en framan greinir að vinnu við stefnumótun og framkvæmd ytra mats s.l. tvö skólaár.

### 10.4. Tengsl við sjálfsmat skólans

Ekki hafa fengist upplýsingar frá sveitarfélaginu um að ytra mat hafi verið tengt við sjálfsmat skólans með skilgreindum hætti.

### 10.5. Kynning og eftirfylgni

Ekki hafa fengist upplýsingar um það frá sveitarfélaginu að ytra mat hafi verið kynnt og fylgt formlega eftir hjá sveitarfélaginu.

### 10.6. Mat úttektaraðila

- Að mati úttektaraðila hefur eftirlit sveitarfélagsins með skólastarfi sem fram á að fara í gegnum skólanefnd orðið mjög erfitt vegna mikils pólitísku ágreinings í nefndinni. Samskipti á fundi með skólanefnd og sveitarstjórn þar sem einnig voru fulltrúar kennara og kennari sem er í sveitarstjórn voru þess eðlis að það er að mati úttektaraðila brýnt að sveitarfélagið skoði hvaða breytingar þarf að gera til að skólanefnd verði starfhæf.
- Úttektaraðilar telja brýnt að ytra mat sveitarfélagsins á skólastarfi og eftirlit með skólastarfinu að öðru leyti fari í faglegan farveg hjá Fræðsluskrifstofu Reykjanesbæjar sem fengi umboð til þess af sveitarstjórn og skólanefnd. Það er til þess fallið að draga úr pólitískum átökum um faglegt starf í skólanum. Með slíku fyrirkomulagi megi ná víðtækari sátt um skólastarfið.

## 10. NIÐURSTÖÐUR HÖFUNDA

Í viðtölum voru stjórnendur, kennarar, starfsmenn, nemendur, foreldrar, skólaráð og fulltrúar sveitarfélags spurðir út í styrkleika, veikleika, ógnanir og tækifæri Gerðaskóla. Hér að neðan má sjá helstu niðurstöður úr viðtölum við þessa aðila ásamt mati úttektaraðila

### 10.1. Styrkleikar og veikleikar

Styrkleikar	Veikleikar
Húsnæði skólans og aðbúnaður í skólanum með því besta sem gerist á landinu.	Skólinn kemur ekki vel út í samanburði samræmdra prófa, í PISA könnunum og lestrarskimunum. Ekki er rýnt nægilega í niðurstöður.
Góður skólabragur og agi, nemendur haga sér af virðingu gagnvart kennurum, starfsfólki og gestum skólans, að mati foreldra, starfsmanna og nemenda.	Fámennt samfélag sem veldur oft hagsmunaárekstrum tengdum skólastarfinu vegna smæðarinnar, sama fólkid situr báðum megin borðsins.
Vel menntað starfsfólk.	Starfsfólk er óöruggt í kjölfar pólitískra deilna um skólastarfið og uppsagnar skólastjóra. Gagnrýni á skólann í sveitarfélaginu og samvinna við sveitarstjórn og skólaneftnd.
Metnaður hjá bæjaryfirvöldum til að hafa góðan skóla.	Forfallakennsla ekki í nægilega góðum farvegi.
Lítill starfsmannavelta.	Fækkun ferða á unglíngastigi ekki nægilega vel útfærð.
Skólinn er vel staðsettur, hægt að nýta náttúru í kringum skólann í kennslu.	Boðskipti varðandi sérþarfir nemenda ekki nægilega skýrar.
Nemendur ánægðir með skólann.	Nemendur eiga ekki nægilega lýðræðislega aðkomu að skólastarfinu
Gæði skapandi greina þ.e. tónmennt og myndmennt.	Þörf fyrir úrbætur á skólalóð, erfitt að vakta lóðina, nemendur kvarta yfir að sé lítið í boði fyrir þá á skólalóð.
Hefðir, eins og öskudagshefð og árshátíð sem brjóta upp hefðbundið skólastarf.	Undanfarin ár hefur ekki verið tekið á erfiðum málum í stjórnun skólans og aðhald og eftirfylgni stjórnenda skort.
Vel staðið að félagsstarfi nemenda.	Skortur á samhljómi í skólanum og skýrari útfærslu á skólastefnunni með samræmdum hætti í kennslu og öllu skólastarfi.
.	Vantar að hagsmunaaðilar allir líti á skólasamfélagið, sem samfélag foreldra, nemenda og starfsmanna og efla samstarf þar.

## 10.2. Tillögur að aðgerðum til úrbóta

Til þess að uppfylla þær kröfur sem úttekt þessi leggur áherslu á þarf skólinn að mati úttektaraðila að gera eftirfarandi ráðstafanir:

1. Sveitarfélagið þarf að endurskoða skólastefnu sína. Gerðaskóli þarf að útfæra skólastefnu með markvissri aðgerðaáætlun og árangursmati. Þá þarf að endurskoða skólanámskrá, m.a. með tilliti til fjölbreyttra kennsluhátta, hlut list- og verkgreina og námsmats. Tryggja verður aðkomu allra aðila skólasamfélagsins að endurskoðuninni.
2. Mikilvægt er að sveitarfélagið styðji áfram við þá starfsmenn sem hafa hug á að sækja sér réttindi til kennslu í grunnskóla.
3. Mikilvægt er að staðið sé vel að móttöku og þjálfun nýrra starfsmanna. Upplýsa þarf nýliða um markmið og stefnu skólans og önnur atriði sem skipta máli svo samræmi verði í skólastarfinu og árangur náist. Mikilvægt er að nýir starfsmenn fái aðgang að þeim gögnum um skólastarfið sem fyrir liggja.
4. Skólinn þarf að fylgja eftir jafnréttisstefnu sveitarfélagsins með aðgerðaáætlun sem byggir á mati á stöðu jafnréttismála í skólanum. Skv. lögum um jafnan rétt og jafna stöðu kvenna og karla skal leitast m.a. leitast við að jafna hlutföll kynja í starfshópum þ.á.m. í stjórnendateymi.
5. Mikilvægt er að forfallakennslu verði sinn á öllum stigum skólans.
6. Skólinn auglýsi eftir kennara með réttindi til sérkennslu, sbr. reglugerð þar um og með vísan til þess að sá kennari sem hefur réttindi til sérkennslu mun nú láta af störfum við skólann vegna aldurs. Þá verði skipulag sérkennslu við skólann endurskipulagt í samvinnu við Fræðsluskrifstofu Reykjanesbæjar.
7. Afar mikilvægt er að skólinn rýni vel í niðurstöður samræmdra prófa, PISA og skimana og setji sér skýr markmið og geri tímasetta aðgerðaáætlun, árlega næstu árin. Lagt er til að skólinn taki þátt í sameiginlegri vinnu Reykjanesbæjar og Sandgerðis um að bæta námsárangur, skv. Árborgarsáttmála sem skólastjórnendur í grunnskólum Reykjanesbæjar, Garðs og Sandgerðis, fræðslustjóri og starfsfólk Fræðsluskrifstofu Reykjanesbæjar undirrituðu á Selfossi 10. nóvember 2011.
8. Svo skapa megi frið og samstöðu um skólastarfið í Garði þarf sveitarstjórn að taka afstöðu til þess hvort skólanefnd í núverandi mynd sé starfhæf, vegna mikils pólitísku ágreinings sem hefur áhrif á faglegt starf í skólanum.
9. Skólaráð þarf að funda reglulega og fundargerðir þess eiga að liggja fyrir á heimasíðu skólans.
10. Að mati úttektaraðila er afar mikilvægt svo auka megi árangur skólans og ánægju starfsmanna að ráðið verði nýtt stjórnendateymi að skólanum. Í því verði skólastjóri og tveir millistjórnendur, annar fyrir yngra stig og miðstig og hinn fyrir unglingsstig. Faglegt og stjórnunarlegt ábyrgðarsvið hvers stjórnanda verði skýrt vel í starfslýsingu og tryggt að stjórnun í skólanum sé skilvirk og samræmi verði í skólastarfi. Mikilvægt er að stjórnendateymið tengist ekki pólitískum fylkingum innan sveitarfélagsins. Ráðningar taki mið af sýn á uppbyggingu skólastarfs, leiðtoga- og stjórnunarhæfni og faglegri þekkingu.

Hæfismat umsækjenda skv. framangreindum viðmiðum verði unnið af fagaðilum fyrir hönd sveitarfélagsins. Vandað verði til auglýsingar um störfín og kynningu á skólanum og stuðningi sveitarfélagsins við hann, svo laða megi að hæfa umsækjendur.

11. Í kjölfar mikilla átaka er mikilvægt að skólinn fái faglega aðstoð reynds vinnusálfræðings til að byggja upp liðsheild starfsmanna. Að mati úttektaraðila þarf sú vinna verði í gangi allt næsta skólaár undir yfirstjórn nýs stjórnendateymis skólans.
12. Lagt er til að keyptir verði fartölvuvagnar svo nota megi upplýsingatækni í náminu í samræmi við aðalnámskrá.
13. Mikilvægt er að nemendur hafi meiri lýðræðislega aðkomu að skólastarfinu og að skólinn skilgreini og samræmi með hvaða hætti það sé tryggt.
14. Fylgja þarf betur eftir innra mati með markvissri skólaþróun og fylgja betur eftir niðurstöðum samræmdra prófa og PISA kannana til umbóta.
15. Skólaráð vinni áætlun um bættu og samræmda upplýsingagjöf skólans m.a. í Mentor.
16. Sveitarfélagið veiti Fræðsluskrifstofu Reykjanesbæjar umboð til að annast ytra mat og eftirlit sveitarfélagsins með skólastarfi.

## HEIMILDIR

---

Aðalnámskrá grunnskóla . 2011. Mennta- og menningamálaráðuneytið, Reykjavík  
 Af vefsíðu Lýðræði til fólksins. 2012, mars. Sótt 30. mars 2012 af <http://www.x-l.is/forsida>  
 Ársskýrsla Sérfræðiþjónustu Reykjanesbæjar. 2011. Gögn send Attentus – mannaudi og ráðgjöf.  
 Bókasafn. E. d. Sótt 15. febrúar 2012 af <http://gerdaskoli.is/B%C3%B3kasafn/>  
 Bréf aðstandenda nemenda til bæjarstjórnar Garðs 13. desember 2011. Gögn send Attentus – mannaudi og ráðgjöf  
 Eftirlitsskýrsla Heilbrigðiseftirlits Suðurnesja 25.01. 2011. Gögn send Attentus – mannaudi og ráðgjöf. 2012, 8. febrúar.  
 Endur- og símenntunaráætlun starfsmanna. 2010-2011. Gögn send Attentus – mannaudi og ráðgjöf af Gerðaskóla.  
 Fjölskyldustefna Garðs. 2010. Sótt í janúar 2012 af vefsíðu sveitarfélagsins.  
 Flytja til að forðast einelti. 2011, október. Sótt 30. mars 2012 af <http://www.ruv.is/frett/flytja-til-ad-fordast-einelti>  
 Foreldrakönnun. 2011. Gögn send Attentus – mannaudi og ráðgjöf.  
 Frétt af heimasíðu Gerðaskóla vegna árangrs í eineltismálum. 2012, mars. Sótt 30. mars 2012 af <http://www.gerdaskoli.is/Frettir/519/default.aspx>  
 Fundargerðir Skólanefndar af heimasíðu sveitarfélagsins  
 Fundargerðir Skólaráðs af heimasíðu Gerðaskóla  
 Guðrún Birna Einarsdóttir og Sigurgrímur Skúlason. Skýrsla um samræmd könnunarpróf 2011. Námsmatsstofnun. 2011. Gögn send Attentus – mannaudi og ráðgjöf.  
 Jafnréttisáætlun sveitarfélagsins Garðs. Sótt 15. febrúar 2012 af [http://www.svgardur.is/resources/Files/240\\_jafnr%C3%A9ttis%C3%A1%C3%A6tlun-lokaeintak.pdf](http://www.svgardur.is/resources/Files/240_jafnr%C3%A9ttis%C3%A1%C3%A6tlun-lokaeintak.pdf)  
 Könnun úttektaraðila. 2012, mars. Rafræn viðhorfskönnun meðal starfsmanna Gerðaskóla.  
 Lestrarnefnd: samantekt. e.d. Gögn send Attentus – mannaudi og ráðgjöf.  
*Lög um grunnskóla nr.91/2008.*  
 Lög um jafna stöðu og jafnan rétt kvenna og karla nr. 10/2008  
 Mat á skóla- og æskulýðsstarfi sveitarfélagsins Garðs. e.d. Gögn send Attentus – mannaudi og ráðgjöf af Gerðaskóla.  
 Námsvísar. 2010 – 2011. Sótt 30. mars 2012 af <http://www.gerdaskoli.is/Skolanamskra/Namsvisar/>  
 Nemendakönnun. 2011. Gögn send Attentus – mannaudi og ráðgjöf.  
 Nemendaverndarráð. e.d. Sótt 15. febrúar 2012 af <http://gerdaskoli.is/Nefndirograd/Nemendaverndarrad/>  
 Reglugerð um sérfræðiþjónustu sveitarfélaga við leik- og grunnskóla og nemendaverndarráð í grunnskólum nr. 584/2010  
 Reglugerð um skólaráð við grunnskóla nr. 91/2008  
 Saga skólans. e.d. Sótt 15. febrúar 2012 af [http://gerdaskoli.is/Top\\_menu/Saga\\_skolans/](http://gerdaskoli.is/Top_menu/Saga_skolans/)  
 Sjálfsmatsskýrsla Gerðaskóla. 2010-2011. Sótt 15. febrúar 2012 af <http://gerdaskoli.is/Sjalfsmat/Skyrsla/>  
 Skólanámskrá Gerðaskóla. 2010-2011. Sótt 15. febrúar 2012 af <http://gerdaskoli.is/Skolanamskra/>  
 Skólaráð. e.d. Sótt 15. febrúar 2012 af <http://gerdaskoli.is/Nefndirograd/Skolarad/>  
 Skólastefna Garðs. 2008. Sótt 15. febrúar 2012 af [http://www.svgardur.is/Skolastefna\\_Gards/](http://www.svgardur.is/Skolastefna_Gards/)  
 Skýrslur framkvæmdahópa um útikennslu, umhverfi, skreytingar, lestur, einelti, heilbrigðis- og öryggismál. Gögn send Attentus – mannaudi og ráðgjöf.  
 Starfsmenn. e.d. Gögn send Attentus – mannaudi og ráðgjöf af Gerðaskóla  
 Stefnur Garðs. e.d. Sótt í janúar 2012 af vefsíðu sveitarfélagsins.  
 Til sóknar í suðri – atvinnulífsþing í Garði. 2008. Sótt 30. mars 2012 af <http://www.svgardur.is/?C=ConnectionString&path=Controls/8&Groups=4&Q=OlderNews&ID=480&Index=1>

Umsögn skólaráðs til ráðuneytisins. 2011. Sótt 30. mars 2012 af

[http://www.gerdaskoli.is/resources/Files/170\\_Ums%C3%B6gn%20sk%C3%B3lar%C3%A1%C3%B0s.pdf](http://www.gerdaskoli.is/resources/Files/170_Ums%C3%B6gn%20sk%C3%B3lar%C3%A1%C3%B0s.pdf)

Vefsíða Gerðaskóla. e.d. Sótt 15. febrúar 2012 af <http://gerdaskoli.is/>

Vinna að úrbótum eftir að skýrsla um mat á skóla- og æskulýðsstarfi í sveitarfélaginu Garði var birt haustið 2008. Gögn send Attentus – mannaður og ráðgjöf af Gerðaskóla.

Þjónustusamningur. 2012, jan. Gögn send Attentus – mannaður og ráðgjöf.

Þróun lesskilnings frá 2000 til 2009 í skólum hjá Fræðsluskrifstofu Reykjaness. 2011, mars. Almar M. Halldórsson hjá Námsgagnastofnun vann skýrsluna fyrir Fræðsluskrifstofu Reykjaness. Gögn send Attentus – mannaður og ráðgjöf 16. Febrúar 2012 af bæjarstjóra Garðs.



## VIÐAUKAR

## Viðauki 1 – Viðmiðunarstundaskrá og skipting kennslustunda

## Viðmiðunarstundaskrá aðalnámskrár

Námssvið	1.–4. bekkur (mín)	5.–7. bekkur (mín)	8.–10. bekkur (mín)	Vikulegur kennslutími alls í mínútum
Danska		120	440	560
Enska	40	240	400	680
Heimilisfræði	160	240	80	480
Hönnun og smíði	160	120	40	320
Íslenska	960	600	600	2160
Íþróttir – líkams- og heilsurækt	480	360	360	1200
Listgreinar	640	480	160	1280
Lífsleikni	40	120	120	280
Náttúrufræði og umhverfismennt	320	360	360	1040
Samfélagsgreinar og kristin fræði, siðfræði og trúarbragðafræði	480	440	280	1200
Stærðfræði	800	600	600	2000
Upplýsinga- og tæknimennt	160	120	40	320
Val	560	400	960	1920
Vikustundir alls	4800	4200	4440	13440

## Skipting kennslustunda í Gerðaskóla

Námssvið	1.–4. bekkur (mín)	5.–7. bekkur (mín)	8.–10. bekkur (mín)	Vikulegur kennslutími alls í mínútum
Danska	0	80	440	540
Enska	80	360	480	920
Heimilisfræði	160	200	80	440
Hönnun og smíði	160	120	40	320
Íslenska	1080	720	720	2520
Íþróttir – líkams- og heilsurækt	560	360	360	1280
Listgreinar	320	320	0	640
Lífsleikni	160	120	120	400
Náttúrufræði og umhverfismennt	360	360	400	1120
Samfélagsgreinar og kristin fræði, siðfræði og trúarbragðafræði	480	480	360	1320
Stærðfræði	960	720	720	2400
Upplýsinga- og tæknimennt	320	240	80	640
Val	0	0	640	640
Annað: Umsjón	160	120	120	400
Vikustundir alls	4800	4200	4560	13580

## Viðauki 2 - Greiningarpróf sem lögð eru fyrir í skólanum<sup>229</sup>

1. bekkur Teikniverkefni Tove Krogh, MOT- Læsi, Könnun á ritmálsvitund barna (að skilja lestar- og skiftaraðgerðir) í samvinnu við Skólamálastofu Reykjanesbæjar.
2. bekkur Læsi, Yfirlitspróf í lestri og skrift fyrir 2. bekk, staðfært af Kristínu Aðalsteinsdóttur (haustpróf).
3. bekkur LH 60 (lestrarhæfnipróf)
4. bekkur Hraðlestrarpróf fyrir 3.-4. bekk eftir Elmar Þórðarson
5. - 9. Bekkur Yfirlitspróf í lestri og skrift, staðfært af Kristínu Aðalsteinsdóttur, LH 40, Réttritunar- og lestrarpróf Kristínar Aðalsteinsdóttur, GRP 14 - staðlað greiningarpróf í lestri og stafsetningu

*Þar að auki eru m.a. eftirfarandi greinandi próf lögð fyrir einstaka nemendur til nánari athugunar:*

- Told málþroskapróf
- Mat á lestrargetu
- Aston Index lesgreiningarpróf
- Talnalykill og fleiri greinandi stærðfræðipróf
- GRP 10 sem er staðlað greiningarpróf í lestri og stafsetningu

---

<sup>229</sup> Skólanámskrá Gerðaskóla 2010-2011:21

## Viðauki 3 - Sjálfsmatsáætlun Gerðaskóla

	2011-2012	2012-2013	2013-2014	2014-2015
<b>September</b>	Samræmd könnunarpróf í 4., 7. og 10. bekk	Samræmd könnunarpróf í 4., 7. og 10. bekk	Samræmd könnunarpróf í 4., 7. og 10. bekk	Samræmd könnunarpróf í 4., 7. og 10. bekk
<b>Nóvember</b>	Olweus eineltiskönnun í 4.-10. bekk	Olweus eineltiskönnun í 4.-10. bekk	Olweus eineltiskönnun í 4.-10. bekk	Olweus eineltiskönnun í 4.-10. bekk
<b>Nóvember</b>	Skimun í 1.-3. bekk, líðan og einelti	Skimun í 1.-3. bekk, líðan og einelti	Skimun í 1.-3. bekk, líðan og einelti	Skimun í 1.-3. bekk, líðan og einelti
<b>Janúar</b>	Sérkennslan; framkv.	Námsmat; framkv., niðurst.	Sérkennslan; framkv.	Námsmat; framkv.,niðurst.
<b>Febrúar</b>	Kennsluhættir á yngra stigi	Kennsluhættir á eldra stigi	Foreldrasamstarf	Uppeldistefna, agamál
<b>Mars-júní</b>	Skólinn okkar; nemendak.	Skólinn okkar; nemendak.	Skólinn okkar; nemendak.	Skólinn okkar; nemendak.
<b>Mars-júní</b>	Skólinn okkar; starfsm.k.	Skólinn okkar; starfsm.k.	Skólinn okkar; starfsm.k.	Skólinn okkar; starfsm.k.
<b>Mars-júní</b>	Skólinn okkar; foreldrak.	Skólinn okkar; foreldrak.	Skólinn okkar; foreldrak.	Skólinn okkar; foreldrak.
<b>Apríl-maí</b>	Skólanámskr.; námsv., alm	Skólanámskr.; námsv., alm	Skólanámskr.; námsv., alm	Skólanámskr.; námsv., alm
<b>Júní</b>	Sjálfsmatsskýrsla	Sjálfsmatsskýrsla	Sjálfsmatsskýrsla	Sjálfsmatsskýrsla

\*Áætlunin verður endurskoðuð árlega þegar sjálfsmatsáætlun hvers árs fyrir sig er unnin.