

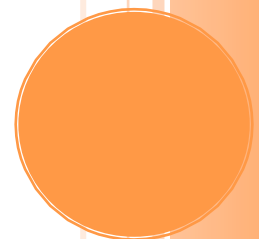
ÚTTEKT Á STARFSEMI

Iðnskólans í Hafnarfirði

Unnin fyrir mennta- og menningarmálaráðuneytið

ATTENTUS
mannauður & ráðgjöf

Árný Elíasdóttir og Ragnhildur Þórarinsdóttir



Úttekt á starfsemi Iðnskólans í Hafnarfirði 2012

Úttekt þessi er unnin á vegum Attentus - mannauður og ráðgjöf fyrir mennta- og menningarmálaráðuneytið. Skýrsluhöfundar þakka stjórnendum, starfsfólki, nemendum ásamt fulltrúum skólanefndar og skólaráðs fyrir aðstoðina við gagnaöflun og samstarf meðan á úttektinni stóð.

Reykjavík, 7. maí 2012

Árný Elíasdóttir og Ragnhildur Þórarinsdóttir

Efnisyfirlit

SAMANTEKT Á NIÐURSTÖÐUM	5
1. INNGANGUR.....	7
1.1. Gagnaöflun	7
2. SKÓLINN OG UMHVERFI HANS	8
2.1. Nemendur	8
2.1.1. Aðsókn og inntaka nemenda.....	8
2.1.2. Brottfall nemenda	9
2.1.3. Árlegur kennslutími, forfallakennsla og kennslustundir sem nemendur hafa orðið af vegna forfalla kennara	10
2.1.4. Nám er vinnandi vegur	10
2.2. Mannauður	12
2.2.1. Starfsaldur, starfsmannavelta og starfsmannasamtöl	12
2.2.2. Menntun kennara og móttaka nýrra starfsmanna	13
2.2.3. Fræðslustefna og endurmenntun	14
2.2.4. Starfsánægja	15
2.3. Áherslur og stefna skólans.....	16
2.3.1. Eineltisstefna.....	17
2.3.2. Jafnréttisstefna	18
2.3.3. Forvarnar- og lýðheilsustefna.....	19
2.3.4. Líkams- og heilsuræktarstefna	20
2.3.5. Umhverfisstefna	20
2.3.6. Sérstakar áherslur sem sveitarfélagið hefur lagt	20
2.4. Húsnæði og aðbúnaður.....	21
2.4.1. Eftirlit úttektaraðila	22
2.4.2. Öryggisnefnd skólans.....	22
2.5. Lög og reglugerðir.....	22
2.6. Áhrif hagræðingaradgerða í kjölfar efnahagshrunsins	23
2.7. Námsbrautir	23
2.7.1. Almenn nám	23
2.7.2. Bygginga- og mannvirkjagerð.....	23
2.7.3. Hársnyrtiðn	23
2.7.4. Listnám.....	24
2.7.5. Málmiðngreinar	24
2.7.6. Rafiðnir.....	24
2.7.7. Starfsbraut	24
2.7.8. Tækniteiknun	24
2.7.9. Viðbótarnám til stúdentspróf.....	25
2.8. Mat úttektaraðila	25

3. SKÓLANÁMSKRÁ	28
3.1.1. <i>Grunnþættir menntunar</i>	29
3.2. Tengsl skólastiga	31
3.3. Námsmat	31
3.4. Mat úttektaraðila	32
4. STJÓRNUN OG REKSTUR	34
4.1. Stjórnskipulag og skipurit	35
4.1.1. <i>Skólanefnd</i>	36
4.2. Ákvarðanataka	37
4.3. Nemendafélag	38
4.4. Mat úttektaraðila	38
5. NÁM OG KENNSLA	40
5.1. Fjölbreytni	40
5.2. Kennsluhættir	40
5.2.1. <i>Jafnréttiskennsla</i>	41
5.3. Lýðræði	41
5.4. Þróunarverkefni	41
5.5. Mat úttektaraðila	42
6. SKÓLABRAGUR OG SAMSKIPTI	43
6.1. Líðan nemenda	43
6.2. Einelti og agamál	44
6.3. Félags- og tómstundastarf	45
6.4. Jafnrétti meðal nemenda	45
6.5. Náms- og starfsráðgjöf	45
6.6. Forvarnar- og áfallaráð	47
6.7. Mat úttektaraðila	47
7. INNRA MAT	49
7.1. Fyrirkomulag og framkvæmd	49
7.2. Þátttaka starfsmanna, nemenda og foreldra í innra mati	49
7.3. Mat á frammistöðu kennara	50
7.4. Umbætur og eftirfylgni á grundvelli sjálfsmats	50
7.5. Mat úttektaraðila	50
8. FORELDRASAMSTARF OG YTRI TENGL	51
8.1. Samstarf við grenndarsamfélag	51
8.2. Foreldraráð	51
8.3. Lýðræði og þátttaka	52
8.4. Upplýsingaflæði	52
8.5. Mat úttektaraðila	52

9. NEMENDUR MEÐ SÉRÞARFIR	53
9.1. Almenn stöðþjónusta	53
9.2. Starfsbraut.....	53
9.3. Mat úttektaraðila	54
10. NIÐURSTÖÐUR HÖFUNDA	55
10.1. Styrkleikar og veikleikar	55
10.2. Ógnir og tækifæri	56
10.3. Tillögur að aðgerðum til úrbóta	56
HEIMILDIR.....	58
VIÐAUKAR.....	60
Viðauki I- Ferill Eineltismála.....	60
Viðauki II- Verk- og tímaáætlun 2011-2015	61
Viðauki III- Fjöldi nemenda eftir námsbrautum haustið 2011	62

SAMANTEKT Á NIÐURSTÖÐUM

Í þessari skýrslu er gerð grein fyrir úttekt á starfsemi Iðnskólans í Hafnarfirði á grundvelli 42. gr. laga um framhaldsskóla nr. 92/2008 og samkvæmt þriggja ára áætlun ráðuneytisins um úttektir á framhaldsskólastigi. Markmið úttektarinnar er að leggja mat á starfsemi skólans með hliðsjón af gildandi lögum, reglugerðum og aðalnámskrá og veita almennt upplýsingar um starfsemi hans. Lagt er mat á stjórnun og rekstur, skólanámskrá, nám og kennslu, innra mat, skólabrag og samskipti, samstarf við foreldra og sérþarfir nemenda og kannað hvort innra mats skólans mætir ákvæðum aðalnámskrár og þörfum skólans.

Iðnskólinn í Hafnarfirði var stofnaður árið 1928. Síðan þá hefur farið þar fram kennsla í samningsbundnum iðngreinum. Skólinn hefur komið fram með nýjungar í námsframboði sem byggja á sköpun og samvirkni hugar og handa, hann er fámennur og persónulegur og hefur lagt áherslu að ráða kennara með mikla reynslu úr atvinnulífinu. Hafin er vinna við endurskoðun stefnu skólans og skólanámskrár í samræmi við nýja aðalnámskrá en ekki hefur verið skipulagt hvernig aðilar skólasamfélagsins eiga aðkomu að þeirri vinnu. Skólanefnd fundar reglulega en aðkoma nefndarinnar að stefnumótun og starfsemi skólans hefur minnkað. Skólaráð var fyrst skipað haustið 2011. Skipurit skólans liggur fyrir en ábyrgðarskipting stjórnenda virðist ekki nægilega skýr. Aðkoma deildarstjóra, kennara og starfsmanna að ákvörðunum um málefni er varðar störf þeirra virðist of lítil.

Starfsánægja og ánægja með stjórnun mældist há árið 2011 en svo virðist sem dregið hafi úr henni. Skólameistari segist vilja auka samráð við starfsfólk en svo virðist sem starfsfólk upplifi ekki að svo sé. Nemendur hafa haft aðkomu að stjórnun skólans m.a. með „þjóðþingi“ og ríkir ánægja hjá þeim með samstarf við skólameistara. Starfsmannastefna skólans er til endurskoðunar og starfsmannasamtöl eru þriðju hverja önn. Stefnt að gerð stefnumiðaðrar áætlunar um þjálfun og endurmenntun byggða á drögum að fræðslustefnu en kennarar telja að endurmenntun og hvatning til að sækja hana þyrfti að vera meiri. Vel er staðið að móttöku og þjálfun nýrra starfsmanna, sérstaklega kennara.

Skólinn hefur sett sér jafnréttisstefnu og -áætlun og vinnur nú að endurnýjun hennar. Karlar eru í meirihluta bæði starfsmanna og nemenda, kynjahlutfall í stjórnun almennt er nokkuð jafnt en yfirstjórn skólans skipa þrír karlar. Námsval á sumum brautum er mjög kynskipt Kennarar skólans hafa fjölbreytta menntun og hafa nánast allir réttindi til kennslu. Við skólann starfa tveir náms- og starfsráðgjafar en annar þeirra er aðeins ráðinn tímabundið vegna verkefnisins *Nám er vinnandi vegur*. Ásókn í ráðgjöf þeirra hefur aukist.

Fjölbreyttar kennsluáferðir eru í Iðnskólanum í Hafnarfirði. Upplýsingar um forkröfur og námsmat skortir í sumum tilfellum en misbrestur er á að allir kennarar skili kennsluáætlun. Óánægja kom fram meðal kennara um lágmarksviðmið skólans um

námsárangur nemenda og ósamkomulag hefur verið milli kennara og skólameistara um fyrirkomulag námsmats. Skólinn hefur á undanförunum árum tekið þátt í þróunarverkefnum.

Skólinn vinnur að stefnumörkun varðandi upplýsingatækni og gerir nú tilraun með notkun nýrra miðla s.s. spjaldtölva. Skortur er hins vegar á aðgengi að tölvum, tölvubúnaður er gamall sem hefur dregið úr fjölbreytni í kennsluháttum. Einstaklingsáætlanir eru almennt til fyrir nemendur með sérþarfir. Miklar breytingar hafa orðið á stoð- og sérkennsluþjónustu frá skólaárinu 2010 – 2011 sem þarfnast frekari greiningar. Mikið samstarf er við bæði grunn- og háskóla og fyrirtæki m.a. í bæjarfélaginu.

Skólabragur og samskipti meðal starfsmanna virðist ágætur en blendnar tilfinningar eru gagnvart stjórnendum. Nemendur segja skólabraginn vera hlýjan og vinalegan og að þeir hafi gott aðgengi að kennurum sínum og stjórnendum. Skólinn hefur eineltisstefnu og – áætlun um hvernig bregðast skal við einelti og unnið er að eflingu teyma innan skólans sem hafa aðkomu að agamálum. Líðan 16 - 17 ára nemenda við skólann er lítilsháttar undir landsmeðaltali skv. könnun 2011 en færri leiðist námið en landsmeðaltalið sýnir. Brottfall hefur verið að meðaltali 9%. Dregið hefur úr aðsókn nemenda, sérstaklega á vörönn.

Skólinn er með forvarnar- og lýðheilsustefnu og tekur þátt í verkefninu *Heilsueflandi framhaldsskóli*. Skólinn hefur sett sér umhverfisstefnu og er þátttakandi í samstarfsverkefni Hafnarfjarðarbæjar, Staðardagskrá 21. Félagslíf meðal nemenda hefur átt erfitt uppdráttar m.a. vegna aldurssamsetningar þeirra en með nýjum formanni nemendafélags hefur starfið eflst. Skólabókasafn er upplýsingamiðstöð fyrir nemendur og starfsfólk skólans en húsnæði setur því skorður ásamt niðurskurði til kaupa á safnkosti. Húsnæði skólans er of lítið fyrir starfsemi hans og hluti skólans er starfræktur í ónýtu húsnæði. Innra mat skólans uppfyllir ekki að öllu leyti viðmið ráðuneytis en skólinn innleiðir nú nýtt sjálfsmatskerfi sem ætlað er að bæta þar úr. Hagræðing í kjölfar efnahagshruns hefur að miklu leyti komið niður á húsnæði og búnaði og yfirvinna starfsmanna hefur verið skorin niður. Skólameistara hefur á rúmu ári tekist að rétta við mikinn hallarekstur sem hafði verið á skólanum til margra ára.

Helstu styrkleikar Iðnskólans í Hafnarfirði eru mannauður skólans og fjölbreytileiki kennara, skólinn er persónulegur og hefur góð tengsl við atvinnulíf og grenndarsamfélag. Hann hefur komið fram með nýjungar í námsframboði og verknámsstofur margar hverjar eru mjög fullkomnar. Veikleikar eru þeir helstir að vinna við nýja skólanámskrá er ekki nægilega markviss, húsnæði skólans er of lítið og hluti þess í slæmu ástandi, tækjabúnaðar þarfnast endurnýjunar og ekki virðist nægilegt traust ríkja milli skólameistara og starfsmanna. Helstu tillögur til úrbóta eru að finna þarf lausn á húsnæðisvanda skólans, vinna markvissar að nýrri skólanámskrá með aðkomu allra aðila skólasamfélagsins, stofna ætti starfshóp um fyrirkomulag námsmats, skoða stjórnskipulag m.t.t. til ábyrgðar deildarstjóra, rýna betur í kannanir á líðan nemenda og stofna foreldraråd við skólann.

1. INNGANGUR

Í þessari skýrslu er gerð grein fyrir úttekt á starfsemi Iðnskólans í Hafnarfirði. Markmið úttektarinnar er að leggja mat á starfsemi skólans með hliðsjón af gildandi lögum, reglugerðum og aðalnámskrá og veita almennt upplýsingar um starfsemina. Í úttektinni er lagt mat á eftirfarandi þætti:

- Skólann og umhverfi hans.
- Skólanámskrá.
- Stjórnun og rekstur.
- Nám og kennslu.
- Skólabrag og samskipti.
- Innra mat.
- Samstarf við foreldra og ytri tengsl.
- Sérþarfir nemenda.

Í skýrslu þessari er í upphafi sagt frá gagnaöflun og aðferðum við úttektina. Síðan er gerð grein fyrir starfsemi skólans og niðurstöðum úttektarinnar. Þá er lýst styrkleikum, veikleikum, ógnunum og tækifærum hans. Að lokum eru tillögur til úrbóta og viðaukar.

1.1. Gagnaöflun

Úttektin byggir á gögnum tengdum starfsemi skólans, viðtölum og skólaheimsóknum. Meðal þeirra gagna sem lögð eru til grundvallar úttektinni eru lög um framhaldsskóla, aðalnámskrá framhaldsskóla, skólanámskrá og starfsáætlanir skólans, áfangalýsingar, kennsluáætlanir, tölur um skólasókn, heimasíða hans auk annarra gagna (sjá heimildaskrá).

Fundað var með yfirstjórn skólans, gæðastjóra og mannauðsstjóra, deildarstjórum, fulltrúum skólanefndar, fulltrúum skólaráðs ásamt rýnihópum kennara, annarra starfsmanna og nemenda. Áætlað var að funda með rýnihópi foreldra en ekki fengust fulltrúar þeirra til að mæta á fundinn. Úttektaraðilar völdu fulltrúa í rýnihópi kennara í samráði við formann kennarafélags skólans. Fulltrúa nemenda valdi formaður nemendafélags. Alls var rætt við 39 manns. Markmiðið með viðtölum og fundum var að fá fram viðhorf mismunandi aðila á starfi skólans og var stuðst við viðtalsramma sem tók mið af þeim þáttum sem mat mennta- og menningarmálaráðuneytisins beindist að.

Mennta- og menningarmálaráðuneytið sendi skólameistara bréf um úttekt á skólanum í febrúar 2012. Úttektaraðilar höfðu samband við skólann 16. febrúar og var þá gengið frá dagskrá heimsókna og beðið um gögn skv. gagnalista. Gögnin bárust úttektaraðilum seint sem varð til þess að heimsóknir í skólann 29. febrúar og 5. 6. og 23. mars urðu að mati þeirra ekki nægilega markvissar. Sumir viðmælendur virtust illa undirbúnir þrátt fyrir að úttektin hefði verið kynnt á starfsmannafundum og rákust fundir á við önnur störf þeirra. Sum viðtöl hafði láðst að boða. Gögn voru misjöfn að gæðum.

2. SKÓLINN OG UMHVERFI HANS

Iðnskólinn í Hafnarfirði var stofnaður árið 1928. Allt frá stofnun hans hefur farið þar fram kennsla í samningsbundnum iðngreinum. Fram til ársins 1955 var skólinn rekinn af iðnaðarmannafélaginu í Hafnarfirði. Hlutverk félagsins var *annars vegar að eiga hlutdeild í framkvæmd laga um iðju og iðnað og hins vegar að stuðla að menntun iðnaðarmanna í Hafnarfirði*. Árið 1956 urðu tímamót í sögu skólans en þá tóku ríki og Hafnarfjarðarbær við rekstri hans. Með þeirri breytingu var skólanum breytt í dagskóla. Nú er rekstur skólans á ábyrgð mennta- og menningarmálaráðuneytisins. Frá árinu 2000 hafa umsvif skólans aukist og hefur skólinn því tekið á leigu húsnæði í nágrenni skólans. Nú er verið að leita varanlegri lausn á stækkun skólans¹. Núverandi húsnæði skólans er í eigu einkaaðila sem sjá um allt er viðkemur húsnæði hans s.s. viðhald, þrif og rekstur mötuneytis².

Sérstaða skólans er að hann hefur komið fram með nýjungar í námsframboði sem byggja á sköpun og samvirkni hugar og handa. Einnig er skólinn fámennur en það gerir skólanum mögulegt að veita nemendum einstaklingsbundna og persónulega þjónustu. Þá hefur skólinn lagt áherslu að ráða kennara með mikla reynslu úr atvinnulífinu³. Nemendur er 625 og 74 starfsmenn í 59 stöðugildum. Stöðugildi kennara eru alls 53⁴.

2.1. Nemendur

Nemendur við skólann voru á haustönn 2011 alls 625 þar af 248 nýnemar og 40 einstaklingar á vegum verkefnisins *Nám er vinnandi vegur*. Kynjahlutfall nemenda var 40% konur og 60% karlar. Meðalaldur nemenda var 24,3 ár. Á vorönn 2012 er yngsti nemandi skólans 17 ára og sá elsti 73 ára. Meðalstærð námshópa innan skólans eru 7 – 8 nemendur. Tafla 1 sýnir fjölda nemenda við skólann árin 2007 - 2012. Nemendafjöldi eftir námsbrautum haustið 2011 má sjá í Viðauka III⁵.

Tafla 1. Fjöldi nemenda á árunum 2007 - 2011.

Ár	2011	2010	2009	2008	2007
Fjöldi	606	577	625	593	602

2.1.1. Aðsókn og inntaka nemenda

Umsóknum um skólavist hefur fækkað frá fyrra skólaári um 108 eða 12,5%. Að sögn skólameistara hafa þessi málefni verið rædd við menntamálaráðuneytið. Að hans mati hafi

¹ Brot úr sögu skólans úr skólanámskrá Iðnskólans í Hafnarfirði

² Nýsír, úr skólanámskrá Iðnskólans í Hafnarfirði

³ Skólinn af vefsíðu Iðnskólans í Hafnarfirði

⁴ Svör frá mannaússtjóra vegna fyrirspurnar úttektaraðila

⁵ Nemendur á haustönn 2011 af vefsíðu Iðnskólans í Hafnarfirði

þar áhrif m.a. launadeila kennara og fyrrverandi skólameistara og að brottfall nemenda haustið 2011 vegna fjárhagslegra örðugleika hafi verið 83% af heildarbrottfalli nemenda við skólann sömu önn. Ennfremur bendir hann á að niðurfellingu styrks Vinnumálastofnunar til atvinnulausra til að sækja sér nám þar sem nám skólans er ekki lánshæft⁶. Tafla 2 sýnir inntöku og ásókn í skólann.

Tafla 2. Inntaka og aðsókn í Iðnskólann í Hafnarfirði.

	Fjöldi umsókna	Fjöldi samþykktra umsókna
Skólaárið 2011 - 2012		
• Haust	580	483
• Vor	175	150
Skólaárið 2010-2011		
• Haust	611	446
• Vor	252	204
Skólaárið 2009-2010		
• Haust	523	364
• Vor	229	167
Skólaárið 2008 - 2009		
• Haust	504	380
• Vor	340	268

2.1.2. Brottfall nemenda

Að sögn yfirstjórnar hefur skólinn ekki sett sér viðmið um brottfall þar sem önnur og brýnni verkefni hafi haft forgang. Stjórnendur segja brottfallstölur skóla þó ekki áreiðanlega mælieiningu til samanburðar við aðra skóla þar sem ekki séu samræmdar aðferðir við útreikning. Brottfall meðal nemenda skólans hefur að meðaltali verið tæp 9 %. Haustið 2011 mældist brottfall minna eða 8,1%. Um 140 einstaklingar, sem höfðu sótt um skólavist, skiluðu sér ekki í skólann þegar til kom. Gerð var könnun á brotthvarfinu og kom í ljós að 83% þess tengdist fjárhagserfiðleikum á einn eða annan hátt.⁷ Tafla 3 sýnir brottfallshlutfall nemenda af heildarfjölda nemenda við Iðnskólann í Hafnarfirði⁸.

Tafla 3. Brottfall nemenda

	Brottfall nemenda
Skólaárið 2011 - 2012	
• Haust	8,1%
Skólaárið 2010-2011	
• Haust	9,6%
• Vor	9,4%
Skólaárið 2009-2010	
• Haust	8,3%

⁶ Fundur með yfirstjórn Iðnskólans í Hafnarfirði

⁷ Upplýsingar frá skólameistara maí 2012.

⁸ Brottfall nemenda, gögn send Attentus – mannaður og ráðgjöf af Iðnskólanum í Hafnarfirði

• Vor	8,2%
Skólaárið 2008 - 2009	
• Haust	9,8%
• Vor	7,7%
Skólaárið 2007 - 2008	
• Haust	8,7%
• Vor	9,5%

2.1.3. Árlegur kennslutími, forfallakennsla og kennslustundir sem nemendur hafa orðið af vegna forfalla kennara

Árlegur kennslutími skólaárið 2010 – 2011 voru alls 2984 kennslustundir, þar af 1588 haustið 2010 og 1396 vorið 2011. Almenn stefna um forfallakennslu er á þann veg að ef kennari er fjarverandi (af öðrum ástæðum en veikindum) í fjóra daga eða fleiri í senn ber honum að útvega forfallakennara. Ef ekki er mögulegt að útvega forfallakennslu ber kennara að bæta nemendum upp tapaðan tíma með kennslu utan stundatöflu⁹. Nemendum er ekki veitt forfallakennsla vegna veikinda kennara¹⁰. Í kjölfar þess að nýr skólameistari tók við var tekinn upp formlegur verkferill um leyfi starfsmanna. Starfsmenn óska eftir leyfi frá störfum skriflega og er beiðni starfsmanns tekin fyrir á stjórnendafundi. Að sögn skólameistara var slíkt þarft verk til að tryggja samræmi á milli starfsmanna og góða yfirsýn yfir málefnið¹¹. Vegna skammtímaveikinda var engin forfallakennsla við skólann skólaárið 2010 - 2011 en ráðstafanir gerðar vegna langvarandi veikinda. Tafla 4 sýnir hlutfall kennslustunda sem nemendur hafa orðið af vegna forfalla kennara¹².

Tafla 4. Kennslustundir sem nemendur hafa orðið af vegna forfalla kennara

	Hlutfall af heildar kennslustundum annar
Haust 2010	2,9%
Vor 2011	1,2%

2.1.4. Nám er vinnandi vegur

Á haustönn 2011 innritaði skólinn 49 nemendur sem voru þátttakendur í verkefninu *Nám er vinnandi vegur*. Verkefnið er á vegum Vinnumálastofnunar og mennta- og menningarmálaráðuneytisins og er markmið þess að gefa ungu atvinnulausu fólki tækifæri á

⁹ Starfsmannahandbók (drög), bls. 52

¹⁰ Fundur með mannauðsstjóra og gæðastjóra Iðnskólans í Hafnarfirði

¹¹ Fundur með yfirstjórn Iðnskólans í Hafnarfirði

¹² Upplýsingar frá mannauðsstjóra 26. mars 2012

að sækja sér aukna menntun. Meðalaldur þátttakenda var 27 ár og kynjahlutfallið 41% konur og 59% karlar¹³.

Nemendurnir innrituðust á allar brautir skólans en flestir stunduðu listnám eða málmiðn. Náms- og starfsráðgjafar skólans sáu um eftirfylgni og stuðning við nemendurna sem fól m.a. í sér stuðningsviðtöl og eftirfylgni vegna mætingar. Fimm til sex sinnum á haustönn 2011 var farið yfir mætingastöðu nemenda og í kjölfarið rætt við þá nemendur sem ástæða þótti til. Í kjölfar þess að fjármagn fékkst til að ráða tímabundið annan náms- og starfsráðgjafa við skólann gafst tækifæri til að funda með hverjum og einum einstaklingi. Tilgangurinn var að meta námslega stöðu, líðan, hagi og áhuga á frekara námi¹⁴. Alls voru 11 nemendur sem ekki luku námi á haustönn 2011 eða um 22,4% af upphaflegum fjölda. Helsta ástæða fyrir brottfalli nemenda voru veikindi eða persónulegir erfiðleikar. Aðrar ástæður voru að nemendur mættu illa í skólann, bauðst vinna eða fannst námið ekki eiga við sig. Meðalaldur brottfallsnemenda var 23,5 ár og kynjahlutfallið 36% konur og 64% karlar¹⁵.

Alls luku 38 nemendur námi á haustönn 2011 og luku þeir nemendur 80,5% af þeim einingum sem þeir voru skráðir í. Fram kemur í skýrslu um verkefnið að því betur sem nemendur sæki skólann því fleiri einingum ljúki þeir. Tveir af þeim einstaklingum sem luku námi á haustönn 2011 útskrifuðust frá skólanum en sex nemendur höfðu ekki áhuga á áframhaldandi námi á vorönn 2012. 62,5% nemendur verkefnisins sýndu áhuga á frekara námi en mikil óvissa var um hvort einstaklingar fengju fjárstyrk eða lánveitingu, sem eins og segir í skýrslunni, var mjög slæm bæði fyrir nemendur og skólann sjálfan¹⁶. Alls hlutu 11 nemendur (22,4%) verkefnisins áframhaldandi námsstyrk úr Framfærslusjóði fyrir vorönn 2012. Þeir nemendur stunda allir nám á almennri braut eða listnámsbraut en námið er ekki lánshæft hjá LÍN. Aðrir nemendur verkefnisins hlut framfærslulán frá LÍN eða stunda vinnu samhliða námi¹⁷.

Náms- og starfsráðgjafar sögðust óánægðir með hversu skyndilega verkefnið hafi verið sett á laggirnar. Skólinn hafi ekki verið í stakk búinn til að sinna hópnum markvisst, annars vegar vegna þess að við upphaf annar var aðeins einn náms- og starfsráðgjafi starfandi við skólann og hins vegar hafi skólanum ekki verið gefinn neinn undirbúningstími og upplýsingar um þátttakendur í verkefninu bárust skólanum ekki fyrr en um miðjan september¹⁸.

13 Skýrsla náms- og starfsráðgjafa um verkefnið Nám er vinnandi vegur

14 Skýrsla náms- og starfsráðgjafa um verkefnið Nám er vinnandi vegur

15 Skýrsla náms- og starfsráðgjafa um verkefnið Nám er vinnandi vegur

16 Skýrsla náms- og starfsráðgjafa um verkefnið Nám er vinnandi vegur

17 Svör frá mannauðsstjóra vegna fyrirspurnar Attentus

18 Skýrsla náms- og starfsráðgjafa um verkefnið Nám er vinnandi vegur

2.2. Mannauður

Við skólann starfa 57 kennarar þar með talið aðstoðarskólameistari, gæðastjóri og áfangastjóri. Aðrir starfsmenn eru skólameistari, deildarstjórar (9), náms- og starfsráðgjafar (2), móttökuritarar (2), bókavörður, kerfisstjóri, ræstingastjóri, mannauðsstjóri, fjármálastjóri og húsvörður. Ennfremur eru fjórir starfsmenn skólans í leyfi. Heildarfjöldi starfsmanna er 74 í 59 stöðugildum, þar af eru 55,4% karlar og 44,6% konur¹⁹.

Nú stendur yfir endurskoðun á starfsmannastefnu skólans. Samkvæmt ósamþykktum drögum nær stefnan til alls starfsfólks. Einkunnarorð hennar eru *fagmennska, starfsánægja og jafnrétti* og er stefnan viljayfirlýsing af hálfu stjórnenda um góðan vinnustað þar sem *framúrskarandi starf er unnið af hæfu, ábyrgu og samstilltu starfsfólki*. Markmið stefnunnar er tvíþætt: Annars vegar að tryggja að starfsfólk fái tækifæri til að axla ábyrgð og taka þátt í mótun stefnu skólans og ákvörðunum um málefni sem varða störf þeirra sérstaklega. Hins vegar að tryggja að starfsfólk hafi góða vinnuástöðu og möguleika til að vaxa og dafna í starfi. *Meginstefna stjórnenda í starfsmannamálum er að skapa starfsfólki skólans hvetjandi vinnuumhverfi svo það geti sinnt starfi sínu á fullnægjandi hátt*. Ennfremur er tekið fram að yfirstjórn skólans, skólameistari, aðstoðarskólameistari og áfangastjóri, beri ábyrgð á að framfylgja stefnunni en að mannauðsstjóri sjái um endurskoðun og fylgist með framkvæmd hennar²⁰.

Þrjú starfsmenn komu að gerð stefnunnar, áfangastjóri, mannauðsstjóri og bókasafnsfræðingur. Að sögn yfirstjórnar skólans er starfsmannastefna hans nú þegar lifandi í starfnum t.d. hafi verið tekin upp sú nýbreytni haustið 2011 að halda skólafundi þar sem starfsmenn og nemendur koma saman og ræði málefni skólans en þar hafi allir málfrelsi og tillögurétt ásamt því að markvisst sé unnið með tillögur sem fram komu á liðsheildardögum²¹. Í rýnihópi starfsmanna kom fram að þeim finnist aðkoma þeirra að *ákvörðunum um málefni er varðar störf þeirra*, líkt og kemur fram í stefnunni, sé lítil²².

2.2.1. Starfsaldur, starfsmannavelta og starfsmannasamtöl

Skólameistari, aðstoðarskólameistari, áfangastjóri og fjármálastjóri eiga starfsmannasamtöl við starfsfólk ekki sjaldnar en þriðju hverja önn. Skólameistari, aðstoðarskólameistari og áfangastjóri skipta á milli sín samtölunum eftir deildum skólans en fjármálastjóri sér um starfsmannasamtöl við starfsmenn skrifstofu²³. Tilgangur samtalsins er að gefa starfsfólki tækifæri á að ræða við yfirmann um starf sitt, koma sjónarmiðum sínum á framfæri, að veita stjórnendum góða innsýn í stöðu og líðan starfsmanna, gefa endurgjöf og fara yfir markmið

¹⁹ Starfsmenn af vefsíðu Iðnskólans í Hafnarfirði

²⁰ Starfsmannahandbók (drög), bls. 7

²¹ Fundur með yfirstjórn Iðnskólans í Hafnarfirði

²² Rýnihópur kennara Iðnskólans í Hafnarfirði

²³ Fundur með yfirstjórn Iðnskólans í Hafnarfirði

og starfsþróun.^{24 25}. Að sögn starfsmanna hafa samtölin verið regluleg frá því að mannaússtjóri var ráðinn við skólann árið 2009²⁶. Starfsmannavelta skólans skólaárið 2010 – 2011 var 4,3%. Í töflu 5 hér má sjá starfsaldur starfsfólks og kennara við skólann²⁷.

Tafla 5. Meðalstarfsaldur starfsfólks skólans.

	Meðal starfsaldur	Starfsaldur flestra
Allir starfsmenn	9,61 ár	5 -10 ár
Kennarar	9,37 ár	5 -10 ár

2.2.2. Menntun kennara og móttaka nýrra starfsmanna

Skólinn styður við nýja framhaldsskólakennara og leiðbeinendur í starfi og er lögð áhersla á að vel sé tekið á móti nýjum starfsmönnum. Mannauðsstjóri er ábyrgur fyrir að allir nýir starfsmenn fái almenna fræðslu um starfsemi skólans og þann hluta sem snýr að starfi þeirra. Markmið með fræðslu mannaússtjóra er að starfsfólk geti sem fyrst gert sér grein fyrir hlutverki sínu, ábyrgð og tengslum við aðra starfsmenn.

Þegar nýr kennari hefur störf er það hlutverk deildarstjóra að taka á móti honum, kynna hann fyrir samstarfsmönnum og aðstoða eftir fremsta megni. Ennfremur er það á ábyrgð deildarstjóra að koma nýjum kennara inn í starf sitt, veita faglega handleiðslu og fylgja nýjum kennurum eftir fyrsta starfsár þeirra²⁸. Að sögn mannaússtjóra skólans hefur þetta verklag reynt ágætlega. Þó sé enn unnið að þróun þess m.a. með því að taka viðtal við nýja starfsmenn þremur til fjórum mánuðum eftir að þeir hefja störf. Í kjölfar viðtalanna hafa komið fram margar gagnlegar hugmyndir í tengslum við móttöku og stuðning nýliða m.a. gátlisti þar sem tilgreind eru hlutverk starfsmanna og aðrar nauðsynlegar upplýsingar²⁹. Ennfremur vinnur skólinn nú að starfsmannahandbók þar sem ítarlega er gerð grein fyrir starfsemi skólans³⁰.

Kennarar skólans hafa mikla þekkingu og reynslu á því sviði sem þeir kenna þó svo að þeir hafi ekki formlega menntun í öllum kennslugreinum þar sem námsframboð skólans er mjög fjölbreytt og sérhæft. Tveir þeirra hafa ekki hlotið kennsluréttindi en stefnt er að því að annar þeirra hljóti þau sumarið 2012.³¹ Í drögum að starfsmannahandbók skólans kemur fram að leiðbeinendur eru sérstaklega hvattir til þess að afla sér kennsluréttinda og skólinn komi til móts við þá leiðbeinendur sem sækja kennsluréttindanáms með því að greiða þeim

2424 Starfsmannahandbók (drög), bls. 8

25 Starfsmannahandbók (drög), bls. 11

26 Rýnihópur kennara Iðnskólans í Hafnarfirði

27 Menntun Aldur Starfsaldur IH

2828 Starfsmannahandbók (drög), bls. 8

29 Fundur með mannaússtjór og gæðastjóra Iðnskólans í Hafnarfirði

30 Starfsmannahandbók (drög)

31 Fundur með yfirstjórn Iðnskólans í Hafnarfirði

einn auka launaflokk þegar námið er hálfnað og annan til viðbótar að námi loknu³². Tafla 6 sýnir menntun kennara.

Tafla 6. Menntun kennara Iðnskólans í Hafnarfirði.

Menntun	Fjöldi
BA / BS / B.ed	18
MA / M.sc / M. ed	9
Sveinspróf	3
Meistarapróf	25
Tæknifræðingur / Iðnfræðingur	7
Stúdentspróf	1

2.2.3. Fræðslustefna og endurmenntun

Í drögum að starfsmannahandbók er að finna drög að ósamþykktri fræðslustefnu sem skólinn hefur útbúið og skal hún endurskoðuð árlega. Stefnunni er ætlað að efla mannaúð vinnustaðarins með því að gefa starfsfólki kost á að viðhalda þekkingu sinni og auka möguleika til starfsþróunar innan stofnunarinnar. Stefnt er að því að hver starfsmaður fái tækifæri til að sækja a.m.k. eitt námskeið á ári. Markmið stefnunnar er þrjúþætt: *að móta fræðslustefnu fyrir starfsfólk skólans, að stuðla að því að starfsfólk viðhaldi fagþekkingu sinni og að gefa starfsfólki tækifæri til að vaxa og þroskast í starfi*³³.

Samkvæmt drögum að starfsmannahandbók skólans er *starfsfólk hvatt til þess að afla sér þekkingar, sækja námskeið og mennta sig á þann hátt sem best má að gagni koma og gefur þeim kost á að vaxa og dafna í starfi. Kennurum er auk þess veitt svigrúm til að sinna þróunarstarfi og námsefnisgerð*³⁴. Ennfremur er tekið fram að frumkvæði starfsfólks að eigin endurmenntun sé vel séð ásamt því að starfsfólki er bent á öflun styrkja frá stéttarfélögum³⁵. Stefnt er að gerð stefnumiðaðrar áætlunar um þjálfun og skriflegar endurmenntunaráætlunar og er undirbúningur hafinn með upplýsingasöfnun. Skólinn hefur tekið upp það verklag að hver deildarstjóri fær innkaupakort að upphæð 100.000 kr til umráða fyrir deildina án afskipta stjórnar sem hann á m.a. að nýta í fræðslu fyrir starfsmenn deildar sinnar³⁶.

Skólinn hefur staðið fyrir sí- og endurmenntun starfsmanna í tengslum við starfsemi skólans, s.s. upptöku á nýjum hugbúnaði, og eru starfsmenn skyldaðir til að mæta. Þeir

³² Starfsmannahandbók (drög), bls. 8

³³ Starfsmannahandbók (drög), bls. 9-10

³⁴ Starfsmannahandbók (drög), bls. 8

³⁵ Starfsmannahandbók (drög), bls. 40

³⁶ Fundur með yfirstjórn Iðnskólans í Hafnarfirði

starfsmenn skólans, sem sækja nám í háskóla eða annað nám, geta að sögn stjórnenda sótt um til þeirra að stundatafla þeirra taki mið af tímum þeirra í námi³⁷.

Endurmenntun kennara hefur að mestu leyti verið námskeið utan skólans aðallega á menntavísindasviði HÍ. Það viðhorf kom fram hjá kennurum að ekki væri mikill stuðningur við þá sem vildu sækja sér sí- eða endurmenntun nema að hún fari fram að sumri til. Ef kennarar ætli að sækja námskeið meðan á kennslu stendur sé það á þeirra ábyrgð að finna annan kennara til að leysa sig af³⁸³⁹. Endurmenntun innan skólans er ekki nægileg að þeirra mati⁴⁰. Kennurum sé gefinn afmarkaður kostur til að þróast í starfi og er það að mestu í tengslum við endurmenntun að sumri til⁴¹. Í könnun skólans frá árinu 2010 kemur fram það viðhorf að nauðsynlegt sé að kennarar hljóti hvatningu til að sækja sér endurmenntun, að skólinn sinni endurmenntun í auknum mæli og komið sé á faglegum námskeiðum fyrir fagkennara⁴².

2.2.4. Starfsánægja

Hlutfall starfsmanna sem segjast vera ánægðir í starfi fór minnkandi frá 2006 til 2010 eða úr 78% árið 2006 í 68% árið 2010, en starfsánægjuvísitala Íslands er 71%. Einnig hafa áhrifavaldar starfsánægju breyst en árið 2010 höfðu laun, kjör og næsti yfirmaður mest áhrif á starfsánægju en árin 2007 og 2006 var það ímynd⁴³. Í töflu 8 má sjá nánar áhrifaþætti starfsánægju meðal starfsmanna Iðnskólans frá árinu 2006 til ársins 2010. Í könnun sem lögð var fyrir starfsmenn í tengslum við Stofnun ársins vor 2011 kom fram að starfsánægja var töluvert há (4,39) og marktækt hærri en meðaltal (4,12) allra stofnana sem skoðaðar voru⁴⁴. Starfsmenn segjast finna fyrir því að ánægja starfsmanna hafi minnkað frá vori 2011⁴⁵. Ennfremur kom fram það viðhorf að svör starfsmanna hefði að stórum hluta til ráðist af væntingum þeirra til skólameistara sem þá var nýtekinn við en ánægja hafi farið minnkandi síðan þá⁴⁶. Í töflu 7 má sjá nánar þá þætti sem höfðu áhrif á ánægju og stolt starfsmanna Iðnskólans í Hafnarfirði í byrjun árs 2011, svarmöguleikar eru á fimm punkta kvarða frá 1 – 5.

37 Fundur með yfirstjórn Iðnskólans í Hafnarfirði

38 Fundur með deildarstjórum Iðnskólans í Hafnarfirði

39 Rýnihópur kennara Iðnskólans í Hafnarfirði

40 Rýnihópur kennara Iðnskólans í Hafnarfirði

41 Rýnihópur kennara Iðnskólans í Hafnarfirði

42 Starfsánægjuvísitala: Iðnskólinn í Hafnarfirði 2010

43 Starfsánægjuvísitala, Iðnskólinn í Hafnarfirði 2010

44 Stofnun ársins 2011, bls. 18

45 Rýnihópur kennara og annars starfsfólks Iðnskólans í Hafnarfirði

46 Rýnihópur kennara Iðnskólans í Hafnarfirði

Tafla 7. Stofnun ársins 2011: Helstu niðurstöður.

Staðhæfing	Meðaltalsgildi svara	Meðaltalsgildi allra stofnana
Á heildina litið líður mér vel í starfi mínu	4,39	4,10
Á heildina litið er ég ánæg(ur) í starfi mínu	4,39	4,08
Ég get mælt með vinnustaðnum sem góðum vinnustað við vini mína	4,30	3,88
Ég er stolt(ur) af stofnuninni sem ég starfa hjá	4,30	3,97

Tafla 8. Áhrifaþættir starfsánægju 2006 - 2010.

Áhrifaþáttur	2010	2007	2006	Visitala
Ímynd	70%	78%	81%	78%
Stjórnun skólans	64%	64%	74%	73%
Næsti yfirmaður	73%	76%	80%	80%
Samstarf	68%	72%	79%	81%
Starf og starfsskilyrði	72%	66%	70%	68%
Laun og kjör	73%	68%	74%	72%
Starfsþróun	65%	64%	71%	66%

Að sögn skólameistara kom fram að á vorönn 2011 væri gagngerra breytinga þörf í rekstri skólans sem að óbreyttu stefndi í gjaldþrot. Í kjölfarið hafi skipuriti og áherslum skólans verið breytt ásamt því að laun starfsmanna hafi verið skert að meðaltali um 15 % á ársgrundvelli. Þessir þættir hafi að hans mati haft veruleg áhrif á starfsánægju⁴⁷.

2.3. Áherslur og stefna skólans

Meginmarkmið náms við skólann er að *veita undirbúning til ákveðinna starfa í atvinnulífi, að veita hverjum og einum menntum sem nýtist í daglegu lífi og tómstundum og að veita undirbúning til áframhaldandi náms í sérskólum eða háskólum*⁴⁸. Stefna skólans var mótuð

47 Upplýsingar frá skólameistara maí 2012.

48 Skólinn af vefsíðu Iðnskólans í Hafnarfirði.

af sjálfsmatsnefnd. Nefndina skipuðu bæði kennarar og stjórnendur. Við vinnslu stefnunnar voru styrkleikar og sérstaða hans höfð að leiðarljósi⁴⁹.

Sérstaða skólans er m.a. að hann hefur ávallt verið fámennur sem hefur gert skólanum kleift að veita einstaklingsbundna og persónulega þjónustu til nemenda. Ennfremur leggur skólinn áherslu á aukið framboð og nýjungar í námsframboði og hefur það skapað skólanum sérstöðu í greinum sem byggja á sköpun ásamt samvirkni hugar og handa. Skólinn hefur einnig lagt áherslu á að ráða kennara með mikla reynslu úr atvinnulífinu⁵⁰.

Skólinn hefur sett sér jafnréttisstefnu, forvarnarstefnu, líkams- og heilsuræktarstefnu og umhverfisstefnu. Í stefnu skólans er ekki markvisst tekið mið af lýðræði, mannréttindum, jafnrétti og menntunar til sjálfbærni þar sem stefna skólans er gerð áður en nú aðalnámskrá kom út árið 2011 og hefur ekki verið endurskoðuð⁵¹, sjá nánar kafla 3.1.1. Að sögn skólameistara hefur ætíð verið tekið markvisst mið af þessum þáttum í íslensku skólakerfi.⁵² Aðkoma starfsfólks að stefnumótun skólans hefur að þeirra sögn verið lítil og hefur skólameistari að sögn þeirra lítið sóst eftir samvinnu. Af þeim sökum upplifi starfsfólk ákvarðanatöku skólameistara ekki sanngjarna. Að mati starfsfólks hefur traust til starfsmanna og krafa um sjálfstæð vinnubrögð farið minnkandi⁵³.

2.3.1. Eineltisstefna

Skólinn hefur stefnu og áætlun í eineltismálum. Markmiðin eru að verklag sé skýrt og skilvirkt þ.e.a.s. að ef upp komi einelti sé brugðist skjótt við með skipulögðum aðgerðum. Eineltisáætlun skólans er jafnframt forvarnaráætlun en þar segir að forvarnir skólans gegn einelti felí fyrst og fremst í sér skýr skilaboð um að einelti sé ekki liðið og ítrekað mikilvægi fræðslu og umræðu um einelti bæði meðal starfsfólks og nemenda. Nemendum skólans, sem metnir eru í áhættuhópi vegna eineltis, hefur verið boðið að sækja sérstakt námskeið innan skólans⁵⁴. Skólinn hefur ekki lagt fyrir könnun í tengslum við líðan nemenda. Rannsókn og greining hefur þó lagt fyrir kannanirnar Betri líðan í mínum skóla meðal 16 – 17 ára nemenda skólans⁵⁵. Greint er frá niðurstöðum í kafla 6.1.

Í könnun sem var gerð í október árið 2010 meðal starfsmanna Iðnskólans í Hafnarfirði tilgreindu 45% að þeir hefðu orðið vitni að einelti gegn vinnufélaga á síðustu 12 mánuðum og 14% sögðust persónulega hafa orðið fyrir einelti á síðustu 12 mánuðum. Í sömu könnun var spurt út í streituvalda í starfi og tilgreindu þá flestir að helstu streituvaldur

49 Svör mannaússtjóra vegna fyrirsagnar úttektaraðila

50 Skólinn af vefsíðu Iðnskólans í Hafnarfirði

51 Skólanámskrá Iðnskólans í Hafnarfirði

52 Upplýsingar frá skólameistara maí 2012.

53 Rýnihópur kennara Iðnskólans í Hafnarfirði

54 Eineltisstefna IH, gögn send Attentus – mannaúti og ráðgjöf af Iðnskólanum í Hafnarfirði

55 Betri líðan í mínum skóla: rannsókn um líðan og velferð 16 – 17 ára framhaldsskólanema

starfs síns kæmi úr starfsumhverfinu þ.a.m. vegna samskipta starfsmanna og stjórnenda⁵⁶. Í kjölfar niðurstaðna var rætt við einstaklinga innan skólans og sögðust flestir þeirra hafa orðið varir við einelti og aukna streitu í tengslum við samskipti starfsmanna og stjórnenda vegna deilna þeirra á milli í tíð fyrrverandi skólameistara⁵⁷.

2.3.2. Jafnréttisstefna

Samkvæmt lögum nr.10/2008 um jafna stöðu og jafnan rétt kvenna og karla skulu fyrirtæki og stofnanir þar sem starfa fleiri en 25 starfsmenn setja sér jafnréttisáætlun eða kveða sérstaklega á um jafnrétti kvenna og karla í starfsmannastefnu sinni.⁵⁸

Líkt og lög nr. 10/2008 segja fyrir um þá hefur skólinn sett sér jafnréttisáætlun. Í áætluninni er stefnt að því að jafna hlut kvenna og karla í hinum ýmsu störfum og starfsgreinum, að vinna gegn kynferðislegri áreitni, að skapa góðar aðstæður til þess að samræma vinnu og fjölskyldulíf jafnframt því að taka tillit til hagsmuna beggja kynja í kennslu og starfi skólans. Ennfremur á stefnan að stuðla að því að færni og hæfni starfsmanna skólans fái að njóta sín sem best. Jafnréttisstefna skólans segir einnig til um að báðum kynjum séu kynnt störf sem almennt hafi verið litið á sem hefðbundin karla- eða kvennastörf⁵⁹. Skólinn er nú í vinnu í samstarfi við Jafnréttisstofu um endurnýjun jafnréttis- og aðgerðaáætlunar. Ennfremur hafa tveir stjórnendur og tveir kennarar setið námskeið hjá Vinnuárástofnun í tengslum við jafnrétti á vinnustöðum⁶⁰.

Að sögn mannauðsstjóra er jafnréttis meðal starfsmanna gætt með því að hafa kynjaskiptingu í huga m.a. hvað varðar ábyrgð og þátttöku starfsmanna í starfshópum, að jafnréttissjónarmiða sé gætt við stöðuveitingar ásamt því að starfsauglýsingar og kynningarefni höfði til beggja kynja⁶¹. Starfsfólk sagðist skynja að hugað sé að jafnrétti í skólanum vegna þess að kvendeldarstjórum hefur fjölgað⁶². Þegar nýr skólameistari tók við sagði hann öllum deildarstjórum upp störfum. Í kjölfarið voru stöður deildarstjóra auglýstar og ráðið í þær m.a. með jafna kynjaskiptingu í huga⁶³. Ekki liggja fyrir kannanir meðal starfsmanna skólans er varða skynjun þeirra á stöðu jafnréttis innan skólans.

Á vorönn 2012 var hlutfall nemenda 38% konur og 62% karlar. Kynjaskipting nemenda er breytileg eftir námsbrautum. Konur eru í meirhluta á listnámsbraut, tækniteiknibraut og hársnyrtibraut. Karlar eru í meirhluta í málmdeild, tréiðnadeild,

⁵⁶ Starfsánægjuvísitala, Iðnskólinn í Hafnarfirði 2010

⁵⁷ Fundur með yfirstjórn Iðnskólans í Hafnarfirði

⁵⁸ Lög nr. 10/2008 um jafna stöðu og jafnan rétt kvenna og karla, 13.gr.

⁵⁹ Jafnréttisstefna Iðnskólans í Hafnarfirði af vefsíðu skólans

⁶⁰ Fundur með yfirstjórn Iðnskólans í Hafnarfirði

⁶¹ Svör mannauðsstjóra vegna fyrirspurnar úttektaraðila

⁶² Fundur með deildarstjórum Iðnskólans í Hafnarfirði

⁶³ Fundur með yfirstjórn Iðnskólans í Hafnarfirði

rafmagnsdeild, pípulagnadeild og starfsbraut. Nánast jafnt kynjahlutfall er í almennu námi. Val nemenda er kynbundið, sjá nánar í töflu 9.

Tafla 9. Kynjaskipting nemenda eftir námsbrautum

Námsbraut	KK	KVK
Almennt nám	48%	52%
Málmdeild	96%	4%
Tréiðnadeild	93%	7%
Rafmagnsdeild	93%	7%
Listnámsdeild	22%	78%
Pípulagningadeild	100%	0%
Tækniteiknibraut	29%	71%
Starfsbraut	82%	18%
Hársnyrtibraut	8%	92%
Alls	62%	38%

2.3.3. Forvarnar- og lýðheilsustefna

Skólinn hefur stefnu í forvarnarmálum en hún segir til um að stuðla skuli að heilbrigðum lífsháttum, jákvæðri lífssýn ásamt því að vinna gegn sjálfskaðandi hegðun meðal nemenda. Ennfremur er starfrækt við skólann forvarnarteymi og fer forvarnarfulltrúi fyrir starfi þess. Á fundi með deildarstjórum kom fram að svo virtist sem ekki hefðu allir starfsmenn vitneskju um hvaða starfsmaður gegni stöðu forvarnarfulltrúa⁶⁴. Hlutverk teymisins er að koma að öllum forvörnum innan skólans, s.s. gegn tóbaksreykingum og átröskunum, ásamt viðburðum skólans⁶⁵. Einnig hefur skólinn gefið út áfallaáætlun⁶⁶.

Á skólaárinu 2010 – 2011 hóf skólinn þátttöku í verkefni Lýðheilsustöðvar um *Heilsueflandi framhaldsskóla*. Markmið verkefnisins er heilsuefling nemenda og starfsfólks. Í kjölfarið hefur skólinn sett sér stefnu um heilsueflingu starfsfólks skólans undir einkunnarorðunum „Góð heilsa gulli betri”. Markmið stefnunnar eru eftirfarandi: *Að útbúa*

⁶⁴ Fundur með deildarstjórum Iðnskólans í Hafnarfirði

⁶⁵ Forvarnarstefna Iðnskólans í Hafnarfirði af vefsíðu skólans

⁶⁶ Athugasemdir vegna yfirlestur skólameistara

stefnu til heilsuefningar starfsfólks, að stefna skólans um heilsuefningu sé eflandi fyrir líkamlega-, andlega- og félagslega líðan og heilsu starfsfólks og að hvetja starfsfólk til að huga að og taka ábyrgð á eigin heilsu. Einnig hefur verið stofnaður stýrihópur um heilsuefningu starfsfólks en í honum sitja átta einstaklingar. Með þátttöku skólans í verkefninu *Heilsueflandi framhaldsskóli* stuðlar skólinn að því að boðið sé upp á heilnæmt fæði innan skólans.⁶⁷ Fram kom í hópi nemenda að ekki sögðust allir ánægðir með þátttöku skólans í verkefninu m.a. vegna aukins kostnaðar í matarkaupum⁶⁸.

2.3.4. Líkams- og heilsuræktarstefna

Skólinn hefur sett sér stefnu í líkams- og heilsuræktarmálum ásamt því að fylgja áætlun og stefnu Alþjóða heilbrigðisstofnunarinnar (e. *World Health Organization*). Stefnan á að stuðla að aukinni ábyrgð framhaldsskólanema fyrir eigin líkama og heilsurækt allt frá upphafi skólagöngu og áfram að henni lokinni. Stefnan felur í sér að nemendur við skólann eru skyldugir til að ljúka þeim líkams- og heilsuræktaráföngum sem aðalnámskrá framhaldsskóla segir til um. Hver nemandi er því á hverri önn í a.m.k einu áfanga er tengist líkams- og/eða heilsuræktarmálum⁶⁹.

2.3.5. Umhverfisstefna

Umhverfisstefna skólans hefur að markmiði að vera í forystu í umhverfismálum ásamt því að framfylgja samþykktum Ríó ráðstefnunnar frá árinu 1992. Tilgangurinn með stefnunni er að nemendur temji sér tillitssemi í umgengni við náttúruna og fari vel með auðlindir. Skólinn er einnig þátttakandi í samstarfsverkefni Hafnarfjarðarbæjar, *Staðardagskrá 21*, sem felur í sér hugarfarsbreytingu, aukna þátttöku og meðvitund um langtímasjónarmið í umhverfisvernd meðal íbúa⁷⁰. Að sögn stjórnenda hefur gengið ágætlega að fylgja eftir umhverfisstefnunni. Mikið er um spilliefni í skólanum en öryggisnefnd skólans vinnur nú í að taka þann málaflokk föstum tókum m.a. með því að eyða spilliefnum sem ekki eru með skilgreinda innihaldslýsingu og koma á notkun öryggisblaða⁷¹.

2.3.6. Sérstakar áherslur sem sveitarfélagið hefur lagt

Iðnskólinn í Hafnarfirði er ríkisrekinn skóli en er að sögn stjórnenda í góðu samstarfi við Hafnarfjarðarbæ, t.d. tengslum við verkefnið fjölgreinabraut⁷². Hafnarfjarðarbær tilnefnir enn fremur tvo fulltrúa í skólanefnd. Skólafelag Hafnarfjarðar byggir á 11 leiðandi atriðum er varða öll skólastig en þau eru m.a. mat á skólastarfi, hollir lífshættir og starfsfólk, símenntun og starfsþróun. Markmið stefnunnar er að *draga fram þau áhersluatriði í uppeldi*

67 Heilsuefning af vefsíðu Iðnskólans í Hafnarfirði

68 Fundur með deildarstjórum Iðnskólans í Hafnarfirði

69 Líkams- og heilsuræktarstefna Iðnskólans í Hafnarfirði af vefsíðu skólans

70 Umhverfisstefna Iðnskólans í Hafnarfirði af vefsíðu skólans

71 Fundur með Yfirstjórn Iðnskólans í Hafnarfirði

72 Upplýsingar frá skólameistara í maí 2012

og menntun sem samfélagið vill hafa í brennidepli. Því þurfi skólastarfið að taka mið af samfélaginu á hverjum tíma ásamt því að búa nemendur sem best undir að samlagast því⁷³.

2.4. Húsnæði og aðbúnaður

Húsnæði skólans er í eigu einkaaðila sem einnig sér um rekstur þess⁷⁴. Skólinn er starfræktur í 3127,1 fm² húsnæði. Aðal húsnæði skólans að Flatahrauni 12 er 1904 fm² en annað húsnæði sem skólinn hefur til umráða, áhaldahús að Flatahrauni 14 og Gjótuhrauni 7, er 1223,1 fm² að stærð. Húsnæði vegna íþróttta er leigt hjá World Class.

Húsnæðið að Flatahrauni 12 er á þremur hæðum. Á fyrstu hæð eru verknámsstofur, tölvuver, séraðstaða til kennslu í teikningu og almenn kennslustofa ásamt eldsmíðaverkstæði sem er eitt fárra á öllu landinu. Á annarri hæð eru skrifstofur stjórnenda, vinnuaðstaða kennara, mötuneyti, matsalur, skrifstofa náms- og starfsráðgjafa og bókasafn. Einnig er þar aðstaða nemendafélagsins. Á efstu hæð eru almennar bóknámsstofur, tölvustofur, teiknistofur og kennslustofur á hársnyrtibraut. Í áhaldahúsi eru kennslustofur í listgreinum og byggingagreinum. Í Gjótuhrauni er aðstaða fyrir kennslu í aflvélavirkjun og pípulögnum⁷⁵ og í Flatahrauni 14 er listnámsbraut skólans. Þegar úttektaraðilar komu þangað var saggalykt þar mjög áberandi.

Að sögn yfirstjórnar skólans er húsnæði hans of lítið fyrir starfsemina. Árið 2008 var áætlað að byggja við skólann en það hefur ekki gengið eftir. Yfirstjórn og skólanefnd hafa unnið að því í mörg ár að húsnæði skólans sé bætt enda sé húsnæði að Flatahrauni 14 ónýtt. Verknámsaðstaða skólans sé lítil og vinnuaðstaða kennara ófullnægjandi⁷⁶. Nemendur, sem rætt var við, tóku undir viðhorf um ástand húsnæðis⁷⁷. Fram kom í skólanefnd að nefndin hefði beitt sér fyrir að fá leigt húsnæði í nágrenni skólans en þau áform hefðu ekki gengið eftir.

Í skólanum er bókasafn. Hlutverk þess er að vera upplýsingamiðstöð fyrir nemendur og starfsfólk skólans og á starfsemi safnsins að styðja við nám, kennslu og þróunarstarf skólans. Einnig er safn skólans aðili að Gegni sem gerir nemendum og starfsfólki kleift að nálgast safnkost á vefnum⁷⁸. Aðstaða safnsins er lítil ásamt því að skorið hefur verið niður í kaupum á bókakosti fyrir safnið. Helsta óánægja meðal nemenda í tengslum við skólabókasafnið snýr að stuttum opnunartíma þess⁷⁹.

73 Skólastefna Hafnarfjarðar

74 Nýsir úr skólanámskrá Iðnskólans í Hafnarfirði

75 Starfsmannahaldbók (drög), bls. 5

76 Fundur með yfirstjórn Iðnskólans í Hafnarfirði

77 Rýnihópur nemenda Iðnskólans í Hafnarfirði

78 Bókasafn úr skólanámskrá Iðnskólans í Hafnarfirði

79 Fundur með mannaússtjórn og gæðastjóra Iðnskólans í Hafnarfirði

Í rýnihópi kennara kom fram óánægja meðal þeirra með aðgengi að skólanum.⁸⁰ Að sögn mannauðsstjóra hefur aðgengi kennara að húsnæði skólans nú verið bætt.⁸¹

Mikil óánægja kom fram í rýnihópi nemenda með mötuneyti skólans. Að sögn þeirra er verðlag mötuneytis of hátt og eigi margir nemendur þess ekki kost á að kaupa sé þar mat. Því hafi aukist til muna að nemendur sæki í mat í sjoppum í nágrenni við skólann⁸². Ennfremur kom fram það viðhorf meðal starfsmanna og nemenda skólans að viðmót starfsfólks í mötuneyti væri ábótavant, þá aðallega skortur á kurteisi. Nemendur sögðu vanta fjölbreytni og sköpun í mötuneyti og umhverfi og fram komu hugmyndir um að þar mætti hanna borð og stóla sem gæti verið kjörið verkefni fyrir nema í hönnun⁸³⁸⁴.

2.4.1. Eftirlit úttektaraðila

Vinnueftirlitið gerði úttekt á húsnæði og aðbúnaði skólans haustið 2011. Úttekt á húsnæðinu að Flatahrauni 12 og 14 og Gjótuhrauni 7 leiddi í ljós að skipulag innra vinnuverndarstarfs skólans uppfyllti ekki lágmarksákvæði gildandi laga og reglna en vinnuáðstæður uppfylltu í meginatriðum þau ákvæði. Skólinn hefur brugðist við og bætt úr þeim athugasemdum sem fram komu í úttektinni⁸⁵. Heilbrigðiseftirlit Hafnarfjarðar og Kópavogs gerði úttekt á húsnæðinu haustið 2011 en engar athugasemdir voru gerðar í kjölfarið⁸⁶. Ekki hafa verið framkvæmdar úttektir á brunavörnum skólans⁸⁷.

2.4.2. Öryggisnefnd skólans

Við skólann er starfrækt öryggisnefnd. Haustið 2011 fór allir fulltrúar nefndarinnar á tveggja daga námskeið hjá Vinnumálastofnun. Markmið með námskeiðinu var að gera átak í öryggismálum á vinnustaðnum, skýra verkferla og færa skólann í gæðaflokk í vinnuvernd⁸⁸.

2.5. Lög og reglugerðir

Ekki hafa orðið miklar breytingar vegna nýrra laga um framhaldsskóla frá árinu 2008. Að sögn yfirstjórnar hafa lög in að mestu verið sett á bið á meðan endurskoðun á nýrri námskrá stendur yfir ásamt því að verið sé að byggja upp starfsemi skólans eftir skólameistaraskipti. Hafin er vinna við innleiðingu aðalnámskrár framhaldsskóla 2011. Meðal annars hafa verið

80 Rýnihópur kennara Iðnskólans í Hafnarfirði

81 Fundur með mannauðsstjór og gæðastjóra Iðnskólans í Hafnarfirði

82 Rýnihópur nemenda Iðnskólans í Hafnarfirði

83 Rýnihópur nemenda Iðnskólans í Hafnarfirði

84 Rýnihópur starfsfólks Iðnskólans í Hafnarfirði

85 Vinnueftirlit_ úttekt og úrbætur

86 Heilbrigðiseftirlit Hafnarfjarðar og Kópavogs

87 Upplýsingar frá mannauðsstjóra 26. mars 2012

88 Upplýsingar frá skólameistara í maí 2012

uppi áætlanir um breytingu á námsmati í tengslum við minna vægi prófa og samræming í kennsluáætlanagerð⁸⁹.

2.6. Áhrif hagræðingaraðgerða í kjölfar efnahagshrunsins

Í kjölfar efnahagshrunsins hafa innkaup verið skorin niður frá því sem áður var. Af þeim sökum hefur tækjabúnaður, aðföng, húsnæði og aðstaða ekki verið endurnýjuð eftir þörfum. Þá hefur yfirvinna starfsmanna verið skorin niður. Samkvæmt skólameistara sýna gögn KÍ frá 2011 af heildarlaun skólans séu yfir dagvinnulaunum í framhaldsskólum⁹⁰.

2.7. Námsbrautir

Við skólann eru starfræktar átta námsbrautir ásamt því að nemendum sem ljúka skilgreindu starfsnámi á framhaldsskólastigi er gefinn kostur á því að ljúka stúdentsprófi þótt leita þurfi út fyrir skólann⁹¹. Hér á eftir verður fjallað nánar um hverja og eina braut.

2.7.1. Almenn nám

Skólinn býður skólinn upp á almennt nám. Námið er fyrst og fremst ætlað þeim nemendum sem ekki hafa lokið grunnskólaprófi með fullnægjandi árangri. Þó geta nemendur, sem óákveðnir eru, hafið bóklegt nám á brautinni en námið er bæði bóklegt og verklegt. Að loknu náminu gefst nemendum kost á að hefja nám á einhverri af þeim brautum sem skólinn býður upp á⁹².

2.7.2. Bygginga- og mannvirkjagerð

Sameiginlegt grunnám í bygginga- og mannvirkjagerð er ein önn. Að því loknu velja nemendur fagnám í húsasmíði, húsgagnasmíði, pípulögnum, múraraíðn eða veggfóðrun/dúkalögn. Iðnskólinn í Hafnarfirði býður upp á fagnám í húsasmíði (100 einingar) og pípulögnum (79 einingar) og er það bæði bóklegt og verklegt. Heildarnámstími er að jafnaði fjögur ár þar af 72-96 vikur verklegt á samningi. Náminu lýkur með sveinsprófi⁹³.

2.7.3. Hársnyrtiiðn

Nám í hársnyrtiiðn felur í sér 97 einingar og lýkur með sveinsprófi. Markmið námsins er að gera nemendum færa um að veita viðskiptavinum persónulega þjónustu á sínu sérsviði.

89 Fundur með yfirstjórn Iðnskólans í Hafnarfirði

90 Fundur með yfirstjórn, fundur með mannauðsstjóra og gæðastjóra Iðnskólans í Hafnarfirði, rýniópur kennar, upplýsingar frá skólameistar maí 2012

91 Skólanámskrá Iðnskólans í Hafnarfirði

92 Skólanámskrá Iðnskólans í Hafnarfirði: bls. 41 - 42

9393 Skólanámskrá Iðnskólans í Hafnarfirði: bls. 28 - 30

Heildarnámstími er að jafnaði fjögur ár þar af fimm annir í skóla og 72 vikur verklegt á samningi⁹⁴.

2.7.4. Listnám

Skólinn býður upp á listnám með kjörsvið sem hönnun þar sem nemendur eru þjálfaðir í að tjá hugmyndir og hluti á myndrænan hátt ásamt því að vinna með hönnunarverkefni frá grunni og til loka. Námið, sem er að jafnaði þrjú ár, er bæði bóklegt og verklegt og fer verkleg kennsla fram innan skólans. Námið er grunnur að frekari hönnunarnámi í sérskólum eða á háskólastigi. Heildarnámstími er að jafnaði þrjú ár en tvö ár hafi nemandi lokið stúdentsprófi⁹⁵.

2.7.5. Málmíðngreinar

Sameiginlegur grunnur að námi í málmíðngreinum er fjórar annir. Að því loknu velja nemendur fagnám í rennismíði, vélavirkjun, blikksmíði eða stálsmíði. Skólinn býður upp á fagnám í rennismíði (118 einingar) og vélavirkjum (120 einingar) og er það bæði bóklegt og verklegt. Heildarnámstími er um fjögur ár þar af 60 vikur á samningi og lýkur námi með sveinsprófi⁹⁶.

2.7.6. Rafiðnir

Sameiginlegur grunnur að námi í rafiðngreinum er alls fjórar annir. Að því loknu velja nemendur fagnám í rafeindavirkjun, rafvirkjun, rafvélavirkjun. Skólinn býður upp á fagnám í rafvirkjun (110 einingar) og er það bæði bóklegt og verklegt. Heildarnámstími er um fjögur ár þar af 48 vikur á samningi og lýkur námi með sveinsprófi⁹⁷.

2.7.7. Starfsbraut

Við skólann er starfrækt starfsbraut sem ætluð er þeim nemendum sem hafa verið í sérdeildum grunnskóla eða öðrum sérúrræðum í skóla. Námið er bæði verklegt og bóklegt. Ennfremur er námið einstaklingsmiðað með því markmiði að einstaklingur öðlist þekkingu og sjálfstraust sem veiti honum möguleika á atvinnu eða áframhaldandi námi. Heildarnámstími er fjögur ár⁹⁸.

2.7.8. Tækniteiknun

Nám í tækniteiknun er að jafnaði þrjú ár. Markmið námsins er að mennta tækniteiknara til starfa á teiknistofum fyrirtækja, ráðgefandi verkfræðinga, arkitekta, ríkisstofnana,

94 Skólanámskrá Iðnskólans í Hafnarfirði: bls. 31

95 Skólanámskrá Iðnskólans í Hafnarfirði: bls. 37

96 Skólanámskrá Iðnskólans í Hafnarfirði: bls. 32 - 34

97 Skólanámskrá Iðnskólans í Hafnarfirði: bls. 35 - 36

98 Um starfsbraut af vefsíðu Iðnskólans í Hafnarfirði

bæjarfélaga o.s.frv. Heildarnámstími er þrjú ár en nemendur sem lokið hafa stúdentsprófi geta lokið námi á tveimur árum⁹⁹.

2.7.9. Viðbótarnám til stúdentspróf

Þeir nemendur skólans, sem ljúka skilgreindu starfsnámi á framhaldsskólastigi, eiga kost á að ljúka viðbótarnámi til undirbúnings fyrir háskólastig og lýkur því námi með stúdentsprófi. Nemendur þurfa að sækja einhverja áfanga utan skólans til þess að útskrifast sem stúdentar frá honum¹⁰⁰.

2.8. Mat úttektaraðila

- Allt frá stofnun Iðnskólans í Hafnarfirði 1928 hefur farið þar fram kennsla í samningsbundnum iðngreinum og tengsl hans við atvinnulífið verið mikil. Skólinn hefur komið fram með nýjungar í námsframboði sem byggja á sköpun og samvirkni hugar og handa. Hann er fámennur en það gerir skólanum mögulegt að veita nemendum einstaklingsbundna og persónulega þjónustu og staðfestist það í samtölum við nemendur.
- Núverandi stefna skólans er skýr og virðist ná til flestra þátta skólasamfélagsins. Ekki er hafin formleg endurskoðun á stefnu skólans m.a. út frá nýrri aðalnámskrá en á liðsheildardögum, sem haldnir hafa verið tvisvar sinnum, hefur starfsfólk greint styrkleika og veikleika skólans ásamt framtíðarsýn sem er að mati úttektaðila afar jákvætt innlegg í stefnumótun. Hins vegar kom fram í úttektinni að starfsmenn virðast upplifa aðkomu sína að ákvarðanatöku og stefnumörkun litla. Því er mikilvægt að leitað verði leiða til að ná fram betri samvinnu við stefnumótun og ákvarðanatöku og vinna formlegar að stefnumótun undir forystu stjórnenda.
- Nemendafjöldi síðastliðin ár hefur verið svipaður en athygli vekur umtalsverð fækkun á vorönn 2012 miðað við árin á undan. Svo virðist sem ein af ástæðum geti verið fjárskortur nemenda.
- Meðalaldur nemenda er hár eða um 24 ár. Þetta hefur valdið því að erfiðara hefur verið að halda úti félagslífi og foreldrastarf er lítið sem ekkert. Hins vegar kom fram hjá nemendum að aldersdreifingin efli nemendameninguna almennt.
- Brottfall í skólanum hefur síðastliðin ár verið að meðaltali tæp 9% en minna haustið 2011 og virðist skýringin vera sú að þó nokkur fjöldi nemenda skilaði sér ekki vegna fjárhagserfiðleika. Til samanburðar þá skoðaði Hagstofa Íslands brottfall úr framhaldsskólum 2002 - 2003 og var það 19,3% miðað við öll kennsluform.¹⁰¹ Í úttekt

99 Skólanámskrá Iðnskólan í Hafnarfirði: bls. 39 - 40

100 Skólanámskrá Iðnskólan í Hafnarfirði: bls. 43

101 Hagtíðindi, ágúst 2004. Sótt af heimasíðu Hagstofu Íslands.

á Verkmenntaskólanum á Akureyri árið 2012 kom fram að brottfall árin 2007 - 2011 var í kringum 9% og í úttekt á Menntaskólanum við Hamrahlíð árið 2011, sem hefur einsleitari nemendahóp en Iðnskólinn og VMA, kom fram að brottfall þar var á sama tíma 3,6% - 5.3%.¹⁰² Skólinn hefur ekki sett sér markmið hvað telst ásættanlegt brottfall og telja úttektaraðilar brýnt að slíkt verði gert.

- Fram kom hjá stjórnendum og námsráðgjöfum að betur hefði mátt huga að undirbúningi verkefnisins *Nám er vinnandi vegur*. Til þess að verkefni sem þetta geti borið árangur þurfi skólinn að hafa fjárhagslegt öryggi sem hann geti starfað eftir meðan verkefnið varir en fram kom að óvissa ríkti um áframhaldandi ráðningu námsráðgjafa vegna verkefnisins.
- Kennarar skólans hafa fjölbreytta menntun að baki og vel hefur gengið að ráða kennara með kennsluréttindi. Allir kennarar utan tveggja hafa réttindi til kennslu á á framhaldsskólastigi.
- Hlutfall starfsmanna, sem segjast vera ánægðir í starfi, fór lækkandi frá 2006 til 2010 en starfsánægja mældist há (4,39) vorið 2011 og marktækt hærrí en meðaltal (4,12) allra stofnana sem skoðaðar voru og íslenskan vinnumarkað. Starfsmenn segjast finna fyrir því að ánægja þeirra hafi minnkað frá vori 2011 en þá hafi væntingar til nýs skólameistara verið miklar. Á meðan á úttekt stóð fór fram könnun á starfsánægju (Stofnun ársins) og er mikilvægt að rýna vel í þá könnun m.t.t. úrbóta.
- Skólameistara hefur á rúmu ári tekist að rétta við mikinn hallarekstur sem hafði verið á skólanum til margra ára. Gera má ráð fyrir að slíkt hafi haft einhver áhrif á ánægju starfsmanna.
- Verið er að endurskoða mannaútsöfnun skólans, þ.m.t. fræðslustefnu, og liggur hún fyrir í ósamþykktum drögum. Stefnt er að gerð stefnumiðaðrar áætlunar um þjálfun og skriflegrar endurmenntunaráætlunar. Að mati kennara er endurmenntun innan skólans ekki næg. Því er brýnt að stefna og endurmenntunaráætlun komist í framkvæmd svo huga megi betur að markvissri endurmenntun allra starfsmanna með skipulögðum hætti. Jákvætt er að hver deild hefur til umræða fjármagn til endurmenntunar.
- Mannauðsstjóri er ábyrgur fyrir að allir nýir starfsmenn fái almenna fræðslu um starfsemi skólans og þá þætti sem snúa að starfi þeirra. Að mati úttektaraðila tryggir það samræmi í móttöku nýliða.

101 Úttekt á starfsemi MH 2011 og VMA 2012 unnið fyrir mennta- og menningarmálaráðuneytið.

- Skólameistari, aðstoðarskólameistari áfangastjóri og fjármálastjóri eiga starfsmannasamtöl við starfsmenn eigi sjaldnar en þriðju hverja önn og virðist það markmið hafa náðst eftir að mannauðsstjóri kom til starfa árið 2009.
- Skólinn hefur jafnréttisstefnu og kom fram almenn ánægja meðal starfsmanna með hana. Hann er nú í samstarfi við Jafnréttisstofu um endurnýjun jafnréttis- og aðgerðaáætlunar. Karlar eru fleiri í hópi starfsmanna, yfirstjórn er einungis skipuð körlum, en gert var átak í að jafna hlut kynja í hópi deildarstjóra og er nú hlutfall kynja í öllum stjórnendahópnum nokkuð jafnt. Karlar eru fleiri í hópi nemenda og námsval á sumum brautum mjög kynskipt.
- Skólinn hefur eineltisstefnu, forvarnarstefnu, umhverfisstefnu og líkams- og heilsuræktarstefnu og tekur m.a. þátt í verkefnum Heilsueflandi skóli.
- Hagræðingaradgerðir í kjölfar efnahagshrunsins virðast að miklu leyti hafa komið niður á húsnæði og búnaði en minna faglegu starfi en þó hefur gamall búnaður haft þar einhver áhrif. Hrúnið hafði mikil áhrif á húsnæðismál skólans en fyrir það lágu fyrir áætlanir um úrbætur. Húsnæði hans er of lítið og sumt jafnvel ónýtt að sögn stjórnenda eða heilsuspillandi m.a. vegna fúa. Athygli vekur að ekki hafi verið gerðar alvarlegri athugasemdir af hálfu þeirra sem ætlað er að taka út húsnæði skólans og erfiðlega gekk að afla gagna vegna slíkra úttekta sérstaklega vegna brunaeftirlits. Úttektaraðilar telja brýnt að fundin verði lausn á húsnæðismálum skólans. Skólanefnd og stjórnendur hafa beitt sér í málinu án árangurs.
- Bókasafnið uppfyllir ekki þarfir skólans. Aðstaða safnsins er lítil ásamt því að skorið hefur verið niður í kaupum á bókakosti fyrir safnið. Þá finnst nemendum opnunartíma þess of stuttur. Skoða þarf hvort hægt sé að koma til móts við óskir nemenda um lengri opnun.
- Mikil óánægja kom fram í rýnihópi nemenda með mötuneyti skólans. Að sögn þeirra er verðlag mötuneytis of hátt og eigi margir nemendur þess ekki kost á að kaupa sér þar mat. Því hafi aukist til muna að nemendur sækji í mat í sjoppum í nágrenni við skólann og mælir það gegn líkams- og heilsuræktarstefnu skólans. Ennfremur kom fram það viðhorf meðal starfsmanna og nemenda skólans að viðmót starfsfólks í mötuneyti væri ábótavant, þá aðallega skortur á kurteisi. Mikilvægt er að ráðgast sé við nemendur þegar ákvarðanir sem tengjast hag þeirra eru teknar sbr. aðalnámskrá framhaldsskóla. Skoða þarf rekstur mötuneytis í tengslum við verkefnið *Heilsueflandi skóli*.

3. SKÓLANÁMSKRÁ

Sérhver framhaldsskóli skal gefa út skólanámskrá. Skólanámskrá skiptist í tvo hluta, almennan hluta og námsbrautarlýsingar. Í almennum hluta skólanámskrár skal gerð grein fyrir starfsemi skólans, helstu áherslum og stefnumörkun, stjórnskipan, námsframboði og skipulagi náms, kennsluháttum, námsmati, stuðningi, ráðgjöf og þjónustu við nemendur, réttindum og skyldum nemenda, foreldrasamstarfi og samstarfi við utanaðkomandi aðila, sjálfsmati og gæðamálum og öðru sem skóli kýs að kveða á um í skólanámskrá. Jafnframt skal skóli gera grein fyrir því hvernig hann uppfyllir skilyrði samkvæmt almennum hluta aðalnámskrár framhaldsskóla og markmið laga þessara og reglna sem settar eru með stöð í þeim. Um setningu námsbrautarlýsinga í skólanámskrá skal farið að ákvæðum 23. gr. Skólanámskrá skal staðfest af skólanefnd að fenginni umsögn skólafundar, sbr. 5. gr. Skólanefnd fylgist með framkvæmd skólanámskrár.¹⁰³

Skólanámskrá Iðnskólans í Hafnarfirði er frá árinu 2007. Þrír starfsmenn skólans, bókasafns- og upplýsingafræðingur, náms- og starfsráðgjafi og áfangastjóri sáu um gerð hennar¹⁰⁴. Skólanámskráin er fjórskipt. Í henni er greint frá almennum upplýsingum um skólann (saga skólans, mötuneyti, náms- og starfsráðgjöf), starfsemi skólans (markmið, námsval, sjálfsmat, nefndir og ráð o.fl.), réttindum og skyldum nemenda (skólareglum, námsframvinda og sérþarfir í námi) og námsframboði þar sem greint er frá þeim brautum sem skólinn býður upp á. Í skólanámskrá er einnig greint frá sjálfsmati skólans.¹⁰⁵

Í námskránni eru meginmarkmið náms við skólann en þau eru að veita undirbúning til ákveðinna starfa í atvinnulífinu, að veita undirbúning til áframhaldandi náms í sérskólum eða háskólum og veita hverjum og einum menntun sem nýtist í daglegu lífi og tómstundum¹⁰⁶. Ekki kemur fram stefna skólans um kennslu, skipulag náms, samstarf kennara né kennsluáætlanir en fram kemur hvað kennsluáætlanir feli í sér, s.s. markmið náms og lýsing á verkefnum. Þá er að finna upplýsingar um erlent samstarf kennara. Stefna skólans um kennslu og samstarf er að sögn stjórnenda breytileg eftir deildum en er ekki til skrifleg.¹⁰⁷ Ekki kemur fram í skólanámskrá hvernig stefna skólans var mótuð né hverjir komu að mótun hennar.

3.1. Endurskoðun skólanámskrár

Að sögn stjórnenda stendur nú yfir vinna við nýja skólanámskrá. Ekki hafi þó verið hægt að halda áfram af fullum krafti m.a. vegna þess að starfsgreinaráðin hafa ekki skilað sínum

¹⁰³ Lög nr. 92/2008 um framhaldsskóla, 22.gr.

¹⁰⁴ Skólanámskrá Iðnskólans í Hafnarfirði, bls. 5

¹⁰⁵ Skólanámskrá Iðnskólans í Hafnarfirði, af vefsíðu skólans, bls. 21, 25-26

¹⁰⁶ Skólanámskrá Iðnskólans í Hafnarfirði, af vefsíðu skólans

¹⁰⁷ Svör mannaússtjóra vegna fyrirspurnar úttektaraðila

tillögum¹⁰⁸. T.d. er unnið að því að taka upp kennslu til stúdentsprófs. Á meðan á úttekt stóð fékk skólinn styrk frá Sprotasjóði til að þróa námsbraut til stúdentsprófs.¹⁰⁹Til stóð að gera miklar breytingar á námsmati skólans þar sem kennsludögum væri m.a. fjölgað vegna minna vægis prófa skv. hugmyndum skólameistara. Að sögn stjórnenda hefur sú breyting ekki náð fram að ganga vegna andstöðu kennara og Kennarasambands Íslands¹¹⁰.

Fimm starfsmenn skólans hafa sótt fræðslu frá HÍ í tengslum við nýja námskrá. Ennfremur hefur mennta- og menningarmálaráðuneytið kynnt nýja aðalnámskrá á fundum með deildarstjórum. Ekki hefur komið upp umræða um hver skuli fjármagna vinnu starfsmanna við gerð nýrrar námskrár. Sú vinna, sem hafin er, hefur hingað til farið fram á vinnutíma. Ekki hefur verið skipulagt hvort eða hvernig allir kennarar muni koma að gerð námskrárinnar. Að sögn kennara eru þeir að bíða eftir að stjórnendur leggi línurnar í þeirri vinnu sem framundan er og unnið verði í stefnumótun í tengslum við endurskoðun skólanámskrár¹¹¹. Nemendur hafa ekki komið formlega að mótun námskrár. Þeir greina frá að þeim hafi verið kynnt vinna við námskrána en ekkert framhald hafi orðið á því¹¹².

3.1.1. Grunnþættir menntunar

Tveir kennarar við skólann hafa sótt námskeið hjá menntavísindasviði HÍ í tengslum við aðalnámskrá framhaldsskóla 2011. Í því námi var eitt af verkefnum þeirra að greina starfsemi skólans út frá nýjum grunnþáttum menntunar ásamt aðgerðaáætlun þar sem vandamál eru greind svo og staða dagsins í dag, komið með tillögu að bráðabirgðalausn, lausnir til framtíðar og mögulegar hindranir til skamms tíma ásamt lausnum¹¹³. Hér að neðan má finna helstu niðurstöður verkefnisins.

3.1.1.1. Lýðræði og mannréttindi

Lítið er að finna í skólanámskrá né annarri opinberri stefnu skólans um hugtökin lýðræði og mannréttindi. Þó hefur hugtökunum verið gerð einhver skil í áföngunum í félagsfræði og lífsleikni. Ennfremur er bent á að tæki til að auka lýðræði og mannréttindi innan skólans hafi verið óvirk í mörg ár þar á meðal skólaráð, ekki hafi verið haldnir skólafundir þrátt fyrir lagaskyldu, ekki hafi verið kosið til nemendafélags skólans heldur aðeins fulltrúar valdir af kennurum og stjórnendum. Þó er greint frá að *nú horfi þessi mál til betri vegar og skólinn farinn að standa við opinbera stefnu sína og lagaskyldu*¹¹⁴.

108 Fundur með yfirstjórn, rýnihópur kennara og deildarstjóra Iðnskólans í Hafnarfirði

109 Frétt á heimasíðu Iðnskólans í Hafnarfirði maí 2012

110 Fundur með yfirstjórn Iðnskólans í Hafnarfirði

111 Rýnihópur kennara Iðnskólans í Hafnarfirði

112 Rýnihópur nemenda Iðnskólans í Hafnarfirði

113 Verkefni tveggja kennara skólans vegna náms í tengslum við aðalnámskrá framhaldsskóla 2011.

114 Verkefni tveggja kennara skólans vegna náms í tengslum við aðalnámskrá framhaldsskóla 2011

3.1.1.2. Jafnrétti

Skólinn hefur sett sér jafnréttisstefnu og er almenn ánægja meðal starfsmanna með hana. Mjög virkur jafnréttisfulltrúi var starfandi við skólann en ekki hefur verið skipaður annar maður í hans stað. Þó er bent á að ekki verði betur séð en að enginn nemandi hafi átt aðkomu að gerð stefnunnar. Það sé óásættanlegt þar sem nemendur séu 90% af einstaklingum skólasamfélagsins. Lagt er til að jafnréttisnefnd nemenda verði skipuð sem heyrir undir nemendafélag skólans¹¹⁵.

3.1.1.3. Skapandi starf

Áhersla á sköpun hefur verið mikil í öllu starfi skólans. Rætt var við alla kennara innan skólans og tilgreina þeir að í þeim námskeiðum sem þeir kenna sé lögð mikil áhersla á sköpun. Ennfremur stuðlar skólinn að aukinni sköpun með vorsýningu og list- og ljósmyndasýningum¹¹⁶.

3.1.1.4. Menntun til sjálfbærni

Skólinn hefur sett sér umhverfisstefnu ásamt því að margir áfangar skólans bjóða upp á mikla möguleika til að auka vægi menntunar til sjálfbærni. Menntun skólans til sjálfbærni felur í sér að nemendur hafa unnið með endurunnin efni ásamt því að hljóta fræðslu um nýtingu á efniviði¹¹⁷

3.1.1.5. Læsi í víðum skilningi

Í verkefninu segir að allt nám styðji við læsi nemenda í víðum skilningi. Til að mynda er greint frá að íslenska kenni læsi á texta og talað nám, íþróttir læsi á eigin líkama, félagsfræði læsi á samfélagið o.s.frv. Helst sé hægt að bera kennsl á læsi í víðum skilningi í áfangalýsingum en þörf sé á nánari og formlegri skilgreiningu á læsi í víðum skilningi innan skólans¹¹⁸.

3.1.1.6. Heilbrigði og velferð

Skólinn hefur í gegnum tíðina lagt mikla áherslu á heilbrigði og velferð. Vegna skorts á aðstöðu hefur skólinn gert samninga við nærliggjandi íþróttafélög og æfingastöðvar. Ennfremur er skólinn þátttakandi í verkefninu *Heilsueflandi framhaldsskóli* þar sem rík áhersla er lögð á að auka heilbrigði og velferð nemenda og starfsmanna¹¹⁹.

115 Verkefni tveggja kennara skólans vegna náms í tengslum við aðalnámskrá framhaldsskóla 2011

116 Verkefni tveggja kennara skólans vegna náms í tengslum við aðalnámskrá framhaldsskóla 2011

117 Verkefni tveggja kennara skólans vegna náms í tengslum við aðalnámskrá framhaldsskóla 2011

118 Verkefni tveggja kennara skólans vegna náms í tengslum við aðalnámskrá framhaldsskóla 2011

119 Verkefni tveggja kennara skólans vegna náms í tengslum við aðalnámskrá framhaldsskóla 2011

3.2. Tengsl skólastiga

Fyrsta hæfniprep framhaldsskólans skarast á við unglíngastig grunnskólans á þann hátt að lýsing á fyrsta hæfniprepi framhaldsskólans er jafnframt lýsing á þeirri hæfni sem stefnt er að við lok grunnskóla.¹²⁰

Fjórða þrepið felur í sér nám sem ýmist fer fram innan eða á vegum framhaldsskóla eða háskóla. Námslok á fjórða þrepi einkennast ýmist af aukinni sérhæfingu og/eða útvíkkun sérhæfingar í tengslum við stjórnun, leiðsögn, þróun eða nýsköpun¹²¹.

Skólinn hefur m.a. verið í samstarfi við náms- og starfsráðgjafa í grunnskólum um kynningar á námi sínu.¹²² Góður tækjakostur hefur m.a. gert skólanum kleift að gera samninga við Véla- og iðnaðarverkfræðideild Háskóla Íslands og Tækni- og verkfræðideild Háskólans í Reykjavík um kennslu verkfræðinema.¹²³ Ennfremur er skólinn í samstarfi við Keili um að nemendur skólans fái inngöngu í tæknifræði.

3.3. Námsmat

Almennt námsmat í framhaldsskóla er í höndum kennara, undir umsjón skólameistara. Matið byggist á markmiðum skólastarfs sem kveðið er á um í aðalnámskrá og skólanámskrá. Nemandi á rétt til að fá útskýringar á mati er liggur að baki lokaeinkunn í námsáfangi innan fimm virkra daga frá birtingu einkunnar.¹²⁴

Í skólanámskrá segir að hefðbundið námsmat í bóklegum greinum sé að lokapróf gildi 2/3 og vetrareinkunn 1/3 af lokaeinkunn en öfugt fyrir verklegar greinar. Í henni er ekki að finna árangursviðmið um það hvenær nemandi telst hafa lokið einstökum námsgreinum eða námssviðum. Einungis er tekið fram heildarnámstími hvernar námsbrautar fyrir sig miðað við fullt nám¹²⁵. Óánægja kom fram meðal kennara um lágmarkviðmið skólans um námsárangur nemenda. Viðmiðið er fall í námskeiði en það er ósk kennara að skólinn ráðist í vinnu við að skilgreina árangursviðmið.

Áætlanir voru meðal yfirstjórnar skólans um að leggja af formlegan prófatíma og leggja meiri áherslu á leiðsagnarmat. Ekki hefur verið samstaða um þessa ákvörðun yfirstjórnar og eru deildarstjórar, kennarar og Kennarasamband Íslands andstæð henni. Skólameistari hefur sett þær reglur að formleg próf skuli fara fram í hverjum áfangi sem gildi a.m.k. 30% af lokaeinkunn námskeiðs¹²⁶. Ennfremur er það skilyrði að nemandi

120 Aðalnámskrá framhaldsskóla 2011:48

121 Aðalnámskrá framhaldsskóla 2011:49

122 Fundur með náms- og starfsráðgjöfum Iðnskólans í Hafnarfirði

123 Skólanámskrá Iðnskólans í Hafnarfirði, af vefsíðu skólans

124 Lög nr. 92/2008 um framhaldsskóla 30.gr.

125 Skólanámskrá Iðnskólans í Hafnarfirði, af vefsíðu skólans

126 Fundur með yfirstjórn skólans, fundur með deildastjórum

standist prófið ætli hann að ljúka námskeiðinu¹²⁷. Kennarar, sem rætt var við, sögðust skynja þessar nýju reglur um próf sem refsingu vegna þess að þeir vildu ekki styðja tillögu skólameistara um að leggja niður formlegan prófatíma. Með þessari ákvörðun skólameistara sögðu þeir að verið væri að draga úr fjölbreytileika námsmats sem kennarar eru sammála um að nauðsynlegt sé að skólinn hafi¹²⁸.

3.4. Mat úttektaraðila

- Núverandi skólanámskrá er frá 2007 og virðist ekki að öllu leyti fullnægja þeim þáttum sem gerð var krafa um í fyrri aðalnámskrá.
- Vinna við nýja skólanámskrá er hafin en hefur að sögn stjórnenda tafist þar sem starfsgreinaráð hafa ekki skilað tillögum sínum. Úttektaraðilar telja mjög brýnt fyrir alla verkmenntaskóla að séð verði til þess að starfsgreinaráð fái þá tilsögn og aðstoð sem þau þurfa til að þau geti skilað þessu verki til skólanna. Ekki hefur verið skipulagt hvort eða hvernig allir kennarar eða nemendur komi að gerð skólanámskrár en einstaka kennarar hafa haft frumkvæði að vinnu við grunnþætti menntunar og afrakstur „þjóðþings“ nemenda er mikilvægt innlegg í námskrárvinnunna. Mikilvægt er að endurskoðunin verði gerð með markvissari hætti með aðkomu allra aðila skólasamfélagsins og að frumkvæði skólameistara sbr. 6. gr. laga um framhaldsskóla.
- Skólinn hefur fengið styrk úr Sprotasjóði vegna þróunar á námsbraut til stúdentsprófs innan skólans. Að mati úttektaraðila má velta fyrir sér hvort nauðsynlegt sé að slík braut sé innan skólans eða hvort sterk samvinna við aðra skóla og fjarnám geti fyllt það skarð. Þannig geti skólinn notið þeirrar sérstöðu sem hann hefur þ.e. að vera sérhæfður iðn- og hönnunarskóli með afburða góð verkstæði og samvinnu við sterk iðn-og hönnunarfyrirtæki.
- Námsmat skólans virðist nokkuð hefðbundið. Skólinn hefur ekki sett sér árangursmarkmið í námi annað en fall í námskeiði sem er brýnt að verði gert sbr. aðalnámskrá. Fyrirhugaðar breytingar nýs skólameistara á námsmati með minna vægi prófa og fleiri kennsludögum hafa mætt andstöðu innan skólans og hjá K.Í. Þar sem hugmyndir skólameistara hafa ekki gengið eftir og hann sett sem reglu að allar greinar hafi lokapróf virðist sem kennarar upplifi það sem refsingu. Þetta veldur ágreiningi milli kennara og skólameistara sem brýnt er að leysa svo starfsandi verði góður og námsmat fjölbreytt. Mikilvægt er að fyrirkomulag námsmats verði endurskoðað í tengslum við skólanámskrá, t.d. með skipan sérstaks starfshóps um

127 Fundur með deildarstjórum Iðnskólans í Hafnarfirði

128 Rýnihópur kennara Iðnskólans í Hafnarfirði

námsmat. Hópurinn kannaði sérstaklega hvaða áhrif það gæti haft á heildarnámstíma og gæði náms í hinum ýmsu iðngreinum að stytta prófatíma og lengja kennslutíma og hvaða möguleika á breytingum á námi það býður upp á.

- Samstarf skólans við bæði grunnskóla og háskóla hefur verið töluvert. Athyglisvert er samstarf við háskólana um kennslu fyrir verkfræðinema í rennismíði þar sem notast er við tölvustýrðar iðnvélar Iðnskólans svo og samstarf við Keili um brú til frekara háskólanáms. Þetta samstarf verður æ mikilvægara að teknu tilliti til hæfniþrepa í nýrri aðalnámskrá. Þá væri eftirsóknarvert fyrir skólann að kanna afdrif nemenda sinna í framhaldsnámi enn frekar.

4. STJÓRNUN OG REKSTUR

Rekstur skólans er á ábyrgð mennta- og menningarmálaráðuneytis. Í yfirstjórn skólans eru skólameistari, aðstoðarskólameistari og áfangastjóri. Skólameistari er yfirmaður allra starfsmanna skólans og er ábyrgur fyrir innra starfi hans.¹²⁹ Aðstoðarskólameistari er staðgengill skólameistara. Núverandi skólameistari, hefur stjórnað skólanum frá því í janúar 2011. Aðstoðarskólameistari hefur starfað við skólann síðan 1989 þar af 14 ár við stjórnun. Áfangastjóri hefur starfað við skólann frá árinu 1996, en sem slíkur frá árinu 2000. Að sögn skólameistara ber þetta teymi alla ábyrgð á stjórnun skólans.¹³⁰

Stjórnendafundir eru haldnir einu sinni í viku á starfstíma skóla og oftast ef þörf er á. Teymið fundar ennfremur vikulega með mannauðsstjóra og fjármálastjóra. Í skólanum eru átta deildir sem deildarstjórar stýra. Þær eru almenn braut, starfsbraut, bygginga- og mannvirkjagerð, hársnyrtið, rafvirkjun, málmiðngreinar, listnám og tækniteikun. Útstillingabraut var lögð niður árið 2010 í hagræðingarskyni.¹³¹

Í yfirstjórn skólans eru þrjú karlar en í allri stjórnun skólans (yfirstjórn, deildarstjórn, mannauðsstjórnun, gæðastjórnun, fjármálastjórn, kerfisstjórn, forstaða bókasafns og námsráðgjafar) er hlutfall kynja 52,6% karlar og 47,4% konur sem er nokkuð sambærilegt hlutfalli kynja í heild meðal starfsmanna skólans. Þó eru 2,8 % fleiri konur í stjórnun en þær eru meðal allra starfsmanna.

Ánægja með stjórnun skólans fór lækkandi árin 2006- 2010 en þá var hún 64% samnaborið við 74% árið 2006. Þegar skoðuð eru viðhorf starfsmanna til stjórnunar í Iðnskólanum í Hafnarfirði í könnun fjármálaráðuneytis og SFR í febrúar og mars 2011 kemur í ljós að trúverðugleiki stjórnenda er 3,91 samanborið við 3,78 hjá öðrum stofnunum ríkisins og 3,86 hjá stofnunum í sama flokki. Að sögn stjórnenda og starfsmanna eru hugsanlegar ástæður þess, að trúverðugleiki stjórnenda mælist svo hár, væntingar til starfa nýs skólameistara sem aðeins hafði starfað í örfáa mánuði þegar könnunin var lögð fyrir¹³².

Að sögn skólameistara hefur skólinn verið að auka áhrif nemenda og starfsfólks í stjórnun og rekstur skólans. Nemendur skólans óskuðu eftir þemadegi þar sem eins konar „þjóðþing“ væri sett á fót og samþykkti stjórn skólans það. Að sögn skólameistara komu margar skemmtilegar tillögur af þinginu. Gæðastjóri, formaður nemendafélagsins og nemandi, sem átti frumkvæði að þinginu, vinna nú úr tillögunum. Áætlað er að notast verði við þær í gerð námskrár og stefnuvinnu skólans¹³³. Kennarar og deildarstjórar, sem rætt var við, sögðust ekki sammála því að verið væri að auka áhrif starfsfólks í stjórnun. Lítið samráð

¹²⁹ Reglugerð um starfslið og skipulag framhaldsskóla nr. 1100/2007

¹³⁰ Fundur með yfirstjórn Iðnskólans í Hafnarfirði

¹³¹ Fundur með yfirstjórn Iðnskólans í Hafnarfirði.

¹³² Fundur með yfirstjórn Iðnskólans í Hafnarfirði

¹³³ Fundur með yfirstjórn Iðnskólans í Hafnarfirði

væri haft við kennara og deildarstjóra þegar kæmi að ákvarðanatöku um málefni er varðaði starfsemi skólans¹³⁴¹³⁵. Skólinn vinnur nú að innleiðingu *How good is our school* í tengslum við sjálfsmat skólans en þar er mikil áhersla á þátttöku allra aðila¹³⁶. Nemendur, sem rætt var við sögdust vera ánægðir með nýjan skólameistara. Að þeirra sögn hafa þeir góðan aðgang að honum og hefur hann t.d. tekið á erfiðum málum í skólanum.¹³⁷

4.1. Stjórnskipulag og skipurit

Skipurit skólans er aðgengilegt á vefsíðu hans og er þar greint frá ábyrgðaskiptingu myndrænt og starfslýsingar liggja fyrir¹³⁸. Ýtarlegri ábyrgðaskipting er tilgreind í starfslýsingu starfsmanna í starfsmannahandbók og í verkefnariti skólans¹³⁹¹⁴⁰. Verkerlar innan skólans eru almennt skýrir til að mynda varðandi móttöku nýrra starfsmanna og ef einelti á sér stað¹⁴¹. Að sögn deildarstjóra á ábyrgðarskipting og hlutverk deildarstjóra til að vefjast fyrir starfsmönnum og að stjórnendur eigi það til að undanskilja eða ganga fram hjá deildarstjórum í málefnum er varða starfsemi skólans. Ennfremur kom það viðhorf fram hjá þeim að skólameistari taki stundum ákvarðanir út frá eigin afstöðu án samráðs við aðra starfsmenn er málið varðar¹⁴².

Skólaráð er starfrækt við skólann og er það kosið í upphafi hvers skólaárs. Ráðið skipa skólameistari, aðstoðarskólameistari, áfangastjóri, tveir fulltrúar kennara sem kjörnir eru á fyrsta almenna kennarafundi hvers árs og tveir fulltrúar nemenda sem kosnir eru af nemendaráði.¹⁴³ Hlutverk skólaráðs er að vera skólameistara til aðstoðar og ráðgjafar um stjórn skólans, fjalla um starfsáætlun skólans og framkvæmd hennar, fjalla um skólareglur, umgengnishætti í skólanum, vinnu- og félagsaðstöðu nemenda, veita umsögn um erindi frá skólanefnd, almennum kennarafundi, nemendaráði, einstaklingum, skólameistara og menntamálaráðuneytinu sé þess óskað og fjalla um mál sem varða einstaka nemendur og er farið með þau sem trúnaðarmál¹⁴⁴. Núverandi skólameistari kom skólaráði á en það hafði ekki áður verið virkt og hefur það að hans sögn fyrst og fremst verið vettvangur nemenda til að koma málum sínum á framfæri, þá hafi kennara tjáð sig um einstaka mál¹⁴⁵. Að sögn fulltrúa í skólaráði hafa fundir þess mest gengið út á upplýsingagjöf skólameistara¹⁴⁶¹⁴⁷.

134 Rýnihópur kennara Iðnskólans í Hafnarfirði

135 Fundur með deildarstjórum Iðnskólans í Hafnarfirði

136 Fundur með mannauðsstjóra og gæðastjóra Iðnskólans í Hafnarfirði

137 Rýnihópur nemenda Iðnskólans í Hafnarfirði

138 Skipurit Iðnskólans í Hafnarfirði, af vefsíðu skólans

139 Verkefnarit, gögn send Attentus – mannaúður og ráðgjöf

140 Starfsmannahandbók (drög), bls. 15

141 Starfsmannahandbók (Drög)

142 Fundur með deildarstjórum Iðnskólans í Hafnarfirði

143 Fundur með yfirstjórn Iðnskólans í Hafnarfirði

144 Skólanámskrá Iðnskólans í Hafnarfirði, af vefsíðu skólans, bls. 17 og lög nr. 90/2008 um framhaldsskóla

145 Upplýsingar frá skólameistara maí 2012

146 Fundur með yfirstjórn Iðnskólans í Hafnarfirði

147 Rýnihópur nemenda Iðnskólans í Hafnarfirði

Kennarar sem rætt var við í rýnihópum segjast ekki hafa upplifað ráðið sem virkt¹⁴⁸.

Fundargerðir eru ekki aðgengilegar á heimasíðu skólans.

4.1.1. Skólanefnd

Skólanefnd er við skólann og er skipuð af mennta- og menningarmálaráðherra til fjögurra ára í senn. Nefndina skipa fimm fulltrúar. Þrír fulltrúar eru búsettir í Hafnarfirði og valdir án tilnefningar. Tveir fulltrúar eru tilnefndir af bæjarstjórn Hafnarfjarðar. Varamenn skólanefndar eru valdir með sama hætti. Ennfremur sitja tveir fulltrúar í nefndinni sem áheyrnarfulltrúar til eins árs í senn, annar er fulltrúi kennara tilnefndur af kennurum og hinn er fulltrúi nemenda tilnefndur af nemendafélagi skólans. Nefndin velur sér formann til eins árs í senn og stýrir skólameistari kjöri hans á fyrsta fundi hvers árs¹⁴⁹. Að sögn fulltrúa í nefndinni hefur verið misjafn áhugi meðal nemenda að sitja fundi skólanefndar og það ráðist mikið af einstaklingnum. Áheyrnarfulltrúi foreldra hefur ekki verið tilnefndur. Vegna meðalaldurs nemenda (26 ár) þá er ekkert samstarf milli skólans og foreldra¹⁵⁰.

Hlutverk skólanefndar er að marka áherslur í starfi skólans og stuðla að sem bestum tengslum hans við atvinnu- og menningarlífi, ákveða ásamt skólameistara námsframboð skólans, samþykka skólanámskrá skólans, gera árlega starfs- og fjárhagsáætlun fyrir skólann, setja reglur um notkun skólahúsnæðis utan skólatíma, gera tillögur til menntamálaráðherra um ráðningu skólameistara og vera skólameistara til samráðs um starfsmannaráðningar við skólann¹⁵¹.

Almennt fundar skólanefnd fimm til sex sinnum á hverju skólaári¹⁵² en haldnir eru aukafundir ef sérstök mál koma upp¹⁵³. Aðkoma skólanefndar að stefnumótun hefur, að mati nefndarfólks, verið fremur rýr eftir að vægi skólanefndar var minnkað með nýjum lögum um framhaldsskóla frá árinu 2008. Nefndin hefur hvorki komið að vinnu við endurskoðun, staðfestingu og eftirfylgni á framkvæmd skólanámskrár og stefnu skólans né verið skólameistara til samráðs um fjárhæðir þeirra gjalda sem skólameistari ákveður né hugsanlegri uppsetningu á námsbraut til stúdentsprófs. Fulltrúar nefndarinnar hafa tengingu við atvinnulífið í gegnum störf sín en ekki hefur verið komið á formlegum tengslum¹⁵⁴.

Nefndin hefur verið skólameistara til samráðs um starfsmannamál og í tengslum við þá samninga sem skólinn gerir tengda húsnæðis- og leigumálum. Ennfremur hefur hún veitt

148 Rýnihópur kennara Iðnskólans í Hafnarfirði

149 Nefndir og ráð af vefsíðu Iðnskólans í Hafnarfirði

150 Fundur með fulltrúum skólanefndar Iðnskólans í Hafnarfirði

151 Skólanámskrá Iðnskólans í Hafnarfirði, af vefsíðu skólans, bls. 16 og lög nr. 90/2008 um framhaldsskóla

152 Fundargerðir skólanefndar

153 Fundur með fulltrúum skólanefndar

154 Fundur með fulltrúum skólanefndar

skólameistara umsögn um árlega starfs- og fjárhagsáætlun¹⁵⁵. Að sögn skólameistara hefur skólanefnd ekki haft nægilegt frumkvæði að málefnum er varða starfsemi hans¹⁵⁶.

Nefndin veitti umsögn og mat um alla umsækjendur um starf skólameistara sbr. lög um framhaldsskóla. Þar lagði nefndin fram formlegt hæfnismat á öllum umsækjendum. Matið byggðist á almennum og sérstökum hæfnisskilyrðum laga nr. 70/1996 og nr. 87/2002 og þeim gildum sem nefndin var sammála um að mikilvægt væri að skólameistari Iðnskólans í Hafnarfirði byggi yfir. Þau gildi voru að hann hefði góð tengsl við iðnaðinn í landinu, bæði í gegnum nám sitt og fyrri störf, hefði næman skilning á þörfum iðnaðarins, hefði frambærilega reynslu af stjórnun og skipulagi framhaldsskóla ásamt því að hafa nokkra reynslu af því að vera í forystuhlutverki. Hver og einn umsækjandi var flokkaður kerfisbundið og veitt einkunn á fyrrgreindum þáttum. Nánar var svo fjallað um þá þrjá sem nefndin taldi hæfasta í starfið og að lokum voru sett fram rökstudd tilmæli nefndarinnar um hvern skyldi skipa sem skólameistara. Enginn af þeim þremur einstaklingum sem skólanefnd mat hæfasta í starf skólameistara varð fyrir valinu. Formaður skólanefndar hefur óskað eftir rökstuðningi mennta- og menningarmálaráðuneytis á ákvörðun um skipun núverandi skólameistara Iðnskólans í Hafnarfirði. Ráðuneytið hefur ekki brugðist við beiðni hans. Á fundi skólanefndar kom fram mikil óánægja meðal fulltrúa nefndarinnar vegna aðkomu þeirra að málinu. Þeir hafi lagt á sig mikla vinnu og vandað til vinnubragða en svo hafi ekki verið tekið tillit til þeirra framlags.¹⁵⁷

4.2. Ákvarðanataka

Fram kom það viðhorf meðal deildarstjóra að skortur væri á stefnumótun um starfsemi skólans til lengri tíma¹⁵⁸. Að mati starfsfólks, sem rætt var við, var það viðhorf almennt að ákvarðanataka skólans væri skýr. Fram kom það viðhorf að skólameistari hafi ákvörðunarvaldið og hinir, sem séu í stjórnunarteyminu, væru aðeins fylgjendur hans. Ennfremur kom það viðhorf fram að oft fengjust mismunandi svör eftir því hver úr stjórnendateymi skólans væri spurður.¹⁵⁹

Að sögn nemenda er vilji stjórnenda fyrir aðkomu nemenda að ákvörðunartöku innan skólans. Skortur á fjármagni hafi þó oft staðið í vegi fyrir að hugmyndum þeirra hafi verið hrint í framkvæmd. T.d. nefndu þeir aðkomu sína á fundi sem haldinn var fyrir listnámsbraut fyrir um tveimur árum¹⁶⁰.

155 Fundur með fulltrúum skólanefndar

156 Fundur með yfirstjórn Iðnskólans í Hafnarfirði

157 Fundur með skólanefnd Iðnskólans í Hafnarfirði

158 Fundur með deildarstjórum Iðnskólans í Hafnarfirði

159 Rýnihópar kennara og rýnihópur starfsmanna

160 Rýnihópur nemenda Iðnskólans í Hafnarfirði

4.3. Nemendafélag

Í upphafi hverrar haustannar eru fulltrúar í nemendaráð valdir. Hver deild innan skólans velur einn aðalfulltrúa og einn varafulltrúa. Félagið velur sér sjálft stjórn og skiptir hún með sér verkum. Starf nemendaráðs felur m.a. í sér að velja fulltrúa í skólanefnd og skólaráð, hafa samráð/samvinnu við aðra skóla um hagsmunamál nemenda og stuðla að fjölbreyttu félagslífi nemenda¹⁶¹. Nemendafélag skólans hefur að sögn stjórnenda og nemenda eflst með nýjum formanni en mikil breyting hefur orðið á aðsókn nemenda á viðburði sem félagið stendur fyrir. Aldursdreifing meðal nemenda hafi þó gert starfi nemendafélagsins erfiðara fyrir¹⁶². Stjórn nemendafélagsins 2011 – 2012 segist hafa ákveðið að gera félagið öflugt¹⁶³.

4.4. Mat úttektaraðila

Skipurit skólans liggur fyrir ásamt starfslýsingum en fram kom hjá deildarstjórum skólans að ábyrgð og hlutverk þeirra geti stundum vafist fyrir starfsmönnum og að stjórnendur skólans eigi það til að undanskilja eða ganga fram hjá deildarstjórum í málefnum er varða starfsemi skólans. Mikilvægt er að verkaskipping og ábyrgð stjórnenda sé öllum ljós. Úttektaraðilar telja mikilvægt að gæðastjóri komi inn í stjórnendateymi skólans eins og mannauðsstjóri og fjármálastjóri svo tengja megi sjálfsmat skólans enn betur stjórnun hans.

- Kynjahlutfall í stjórnun er nokkuð jafnt eða 47,4% karlar og 52,6% konur. Nær skólinn þar markmiði jafnréttisstefnu sinnar um að jafna hlut kvenna og karla í hinum ýmsu störfum en gert var átak við að jafna hlutfallið í stöðum deildarstjóra.
- Ánægja starfsmanna með stjórnunina í heild fór lækkandi á árunum 2006 – 2010 en mælist fremur há vorið 2011 stuttu eftir að nýr skólameistari kom til starfa. Að sögn starfsmanna voru miklar væntingar til hans en að þeirra mati hefur dregið úr ánægju með stjórnun síðan þá. Úttektaraðilar telja að ýmislegt geti komið þar til. Í fyrsta lagi hefur skólameistari aðeins starfað við skólann í rúmt ár og breytingar sem hann stendur að því ekki fullmótaðar. Í öðru lagi hefur verið mikill niðurskurður til að rétta af fjárhag skólans. Í þriðja lagi virðist sem stjórnun skólameistara hafi e.t.v. ekki verið nægilega markviss, sbr. athugasemdir um skólanámskrá og að starfsfólk hafi ekki upplifað nægilegt samráð þrátt fyrir áætlanir skólameistara þar um. T.d. kom fram það viðhorf að yfirstjórn virkaði ekki sem teymi þriggja stjórnenda sem ynnu vel saman og tækju sameiginlegar ákvarðanir.

¹⁶¹ Skólanámskrá Iðnskólans í Hafnarfirði, af vefsíðu skólans, bls. 17.

¹⁶² Fundur með yfirstjórn Iðnskólans í Hafnarfirði

¹⁶³ Rýnihópur nemenda Iðnskólans í Hafnarfirði

- Skólameistari hefur komið á skólafundum, sbr. lög um framhaldsskóla. Úttektaraðilar telja það mjög jákvætt skref í að virkja nemendur og starfsmenn til umræðu um málefni skólans.
- Núverandi skólameistari kom skólaráði á í október 2011 og hefur það komið saman þrisvar. Það hefur að hans sögn fyrst og fremst verið vettvangur nemenda til að koma málum sínum á framfæri. Mikilvægt er að skólaráð nái að gegna hlutverki sínu sbr. lög um framhaldsskóla.
- Aðkoma skólanefndar að málefnum skólans hefur, að mati nefndarfólks, verið fremur rýr eftir að vægi skólanefndar var minnkað með nýjum lögum um framhaldsskóla frá árinu 2008. Í gegnum tíðina hafi nefndin hins vegar beitt sér í fjölmörgum málum. Að mati úttektaraðila gæti nefndin komið enn frekar að stefnumótun hans og starfsemi sbr. lög um framhaldsskóla en þar segir að skólanefnd hafi m.a. það hlutverk að marka áherslur í starfi skólans og stuðla skólanefnd hafi og mikilvægt að náið samstarf sé á milli skólameistara og skólanefndar.
- Þegar nýr skólameistari var ráðinn veitti skólanefnd umsögn og mat um alla umsækjendur um starfið sbr. lög um framhaldsskóla. Matið byggðist á almennum og sérstökum hæfnisskilyrðum laga nr. 70/1996 og nr. 87/2002 og þeim gildum sem nefndin var sammála um að mikilvægt væri að skólameistari Iðnskólans í Hafnarfirði byggi yfir. Enginn af þeim þremur einstaklingum sem skólanefnd mat hæfasta í starf skólameistara varð fyrir valinu. Formaður skólanefndar hefur óskað eftir rökstuðningi mennta- og menningarmálaráðuneytis á ákvörðun um skipun núverandi skólameistara Iðnskólans í Hafnarfirði. Ráðuneytið hefur ekki brugðist við beiðni hans. Að mati úttektaðila er mikilvægt að ráðuneytið svari fyrirspurn formanns skólanefndar m.t.t. til fagmennsku í ráðningum hjá hinu opinbera.
- Nemendafélag skólans var óvirkt til margra ára en hefur eflst mjög með núverandi formanni. Aldursdreifing nemenda virðist fram að þessu hafa gert starf þess erfitt en mikil breyting hefur nú orðið á aðsókn nemenda á viðburði sem félagið stendur fyrir. Nemendur eiga fulltrúa í skólaráði og áheryrnarfulltrúa í skólanefnd. Stjórn nemendafélagsins ákvað að efla félagið og virðist sem svo að áform hennar séu að ganga eftir. Nemendur, sem úttektaraðilar ræddu við, sýndu mikinn áhuga á málefnum skólans og lýstu sig flesta reiðubúna til aukins samstarfs þar um. Þeir sögðu jafnframt að samstarf við skólameistara og stjórnendur skólans væri mjög gott.

5. NÁM OG KENNSLA

5.1. Fjölbreytni

Fjölbreytni í vinnubrögðum og kennsluáðferðum er ein forsenda þess að nemendur öðlist margvíslega hæfni.¹⁶⁴

Nemendafjöldi skólans takmarkar þann fjölda áfanga sem skólanum er unnt að bjóða upp á. Því er val nemenda við skólann bundið að verulegu leyti¹⁶⁵. Skólinn hefir staðið fyrir ýmsum nýjungum og nemendum er m.a. boðið upp á að sækja námskeið annarra deilda innan skólans en aðeins tvær deildir, tækniteiknun og listnám, eru með val. Nemendur mega sækja alla þá áfanga sem þeir vilja af öðrum námsbrautum en það lengir nám þeirra þar sem ekki er gert ráð fyrir vali á námsbrautum iðnnáms¹⁶⁶.

5.2. Kennsluhættir

Í skólanámskrá segir að námsframboð skólans leiði til fjölbreyttra kennsluhátta þar sem skólinn býður upp á allt frá einstaklingskennslu til fyrirlestra í fjölmennum hópi. Ennfremur er tekið fram að áhersla sé lögð á aukna tölvunotkun í bland við hefðbundna kennsluhætti. Kennsluhættir skólans fela m.a. í sér fyrirlestra, sýnikennslu, verklega kennslu, nemendur vinna eftir eigin hugmyndum og frumkvæði, verkefni og próf¹⁶⁷.

Mismunandi er eftir deildum skólans hvernig unnið er með upplýsingatækni í kennslu. Tölvur tilheyra ákveðnum deildum og eru þær aðallega notaðar við teikninga- og tækninám en minna í bóklegu námi. Tölvukostur skólans er orðinn gamall og að sögn kennara er aðeins mikill minnihluti nemenda hans með fartölvur. Skólinn vinnur nú að stefnumörkun varðandi upplýsingatækni og hefur m.a. fengið 10 iPad lánaða til prufu.¹⁶⁸¹⁶⁹. Að sögn kennara dregur skortur á aðgengi að tölvum og breytilegum búnaði úr fjölbreytileika í kennsluháttum¹⁷⁰.

Skólinn hefur gefið út staðlað form vegna kennsluáætlana. Kennurum ber að gera kennsluáætlun og afhenda eintak af henni til skrifstofu skólans.¹⁷¹ Að sögn kennara hafa ekki allir kennarar skilað kennsluáætlunum og því hafi ekki verið fylgt nægilega eftir. Vegna þessa eru ekki til gögn um hvort kennsla sé í samræmi við kennsluáætlanir¹⁷².

¹⁶⁴ Aðalnámskrá framhaldsskóla 2011:29

¹⁶⁵ Námsval af vefsíðu Iðnskólans í Hafnarfirði

¹⁶⁶ Upplýsingar frá skólameistara maí 2012

¹⁶⁷ Skólanámskrá Iðnskólans í Hafnarfirði, af vefsíðu skólans, bls. 12.

¹⁶⁸ Fundur með yfirstjórn Iðnskólans í Hafnarfirði

¹⁶⁹ Fundur með deildarstjórum Iðnskólans í Hafnarfirði

¹⁷⁰ Rýnihópur kennara Iðnskólans í Hafnarfirði

¹⁷¹ Rýnihópur kennara Iðnskólans í Hafnarfirði

¹⁷² Fundur með yfirstjórn Iðnskólans í Hafnarfirði

Ekki er unnið markvisst að þróun kennsluhátta innan skólans eða í samstarfi við aðra skóla en skólinn hefur staðið fyrir námskeiðum og fyrirlestrum fyrir starfsmenn í tengslum við þróun kennsluhátta¹⁷³.

Skólinn hefur ekki sett sér stefnu um heimanám en kennsluáætlanir eru notaðar sem viðmið um heimanám¹⁷⁴¹⁷⁵. Nemendur, sem rætt var við, gera engar athugasemdir um fyrirkomulag heimanáms¹⁷⁶.

Að sögn nemenda er skortur á skipulagi sumra kennara við skólann. Skort hafi upplýsingar um hvaða forkröfur eru á námskeiðum og efni til vinnslu verkefna tengdu námsmati. Þá sé algengt að vægara sé tekið á hegðun og frammistöðu yngri nemenda en þeirra sem eldri eru. Ennfremur kom það viðhorf fram að einstaka kennarar eigi til að taka sér lengri hlé er gert er ráð fyrir¹⁷⁷.

5.2.1. Jafnréttiskennsla

Í lögum um jafna stöðu og jafnan rétt kvenna og karla segir að á öllum skólastigum skulu nemendur hljóta fræðslu um jafnréttismál.¹⁷⁸

Sérstök jafnréttiskennsla er ekki við skólann og ekki er fjallað um jafnrétti í einstaka áföngum¹⁷⁹¹⁸⁰.

5.3. Lýðræði

Lýðræði er mikilvægt á vettvangi skólans...Gert er ráð fyrir því að börn og ungmenni læri til lýðræðis með því að læra um lýðræði í lýðræði.¹⁸¹

Stjórn skólans leggur áherslu á ábyrgð nemenda á námi sínu, að kennarar tali við nemendur sem jafningja og borin sé virðing fyrir þeim¹⁸². Nemendur sem rætt var við, sögðu kennsluhætti lýðræðislega¹⁸³.

5.4. Þróunarverkefni

Skólinn er m.a. í samstarfi við Ikea um sérstakt þróunarverkefni er tengist hönnun. Eins og áður er komið fram hefur skólinn nú fengið styrk úr Sprotasjóði til þess að þróa námsbraut

173 Svör mannaússtjóra vegna fyrirspurnar úttektaraðila

174 Fundur með yfirstjórn Iðnskólans í Hafnarfirði

175 Fundur með deildarstjórum Iðnskólans í Hafnarfirði

176 Rýnihópur nemenda Iðnskólans í Hafnarfirði

177 Rýnihópur nemenda Iðnskólans í Hafnarfirði

178 Lög nr. 10/2008 um jafna stöðu og jafnan rétt kvenna og karla.

179 Fundur með yfirstjórn Iðnskólans í Hafnarfirði

180 Rýnihópur kennara Iðnskólans í Hafnarfirði

181 Aðalnámskrá framhaldsskóla 2011:14

182 Fundur með yfirstjórn Iðnskólans í Hafnarfirði

183 Rýnihópur nemenda Iðnskólans í Hafnarfirði

til stúdentsprófs, sjá kafla 3.1. Fram kom að skólanum hefur almennt gengið vel að festa þróunarverkefni í sessi¹⁸⁴. Ekki fengust upplýsingar um frekari þróunarverkefni.

5.5. Mat úttektaraðila

- Skólinn býður fjölbreytt iðnám/verknám sbr. lög um framhaldsskóla.
- Í skólanum eru notaðar fjölbreyttar kennsluaðferðir og virðist það fara eftir námsgreinum og kennurum hverjar þær eru. Skólinn hefur ekki sett sér stefnu um kennsluaðferðir sem gera má ráð fyrir að verði gert í endurskoðaðri skólanámskrá.
- Kennsluhættir við skólann virðast lýðræðilegir og nemendur, sem rætt var við, lýstu sig mjög ánægða með mikla nánd sem verður til í smáum hópum og hversu greiðan aðgang þeir eigi að kennurum. Stjórnendur segjast leggja áherslu á ábyrgð nemenda á námi sínu og að borin sé virðing fyrir nemendum. Því má beina því til skólans að nemendur hafi meira um fyrirkomulag kennslu að segja m.a. með könnunum og þátttöku í gerð skólanámskrár, sbr. aðalnámskrá þ.e. lýðræði sem einn af grunnþáttum menntunar.
- Skólinn stendur fyrir ýmsum athyglisverðum nýjungum í verknámi, sérstaklega í tengslum við sköpun og samvirkni hugar og handa.
- Skólinn skoðar nú nýjar leiðir í notkun margmiðlunar í kennslu og hefur fengið að láni spjaldtölvur í því skyni sem er afar áhugaverð tilraun sem er mikilvægt að meta.
- Skólinn hefur gefið út staðlað form vegna kennsluáætlana en á skortir að allir kennarar geri kennsluáætlanir og skili þeim til skrifstofu skólans og virðist sem því sé ekki fylgt nægilega eftir. Því er erfitt að meta hvort kennsla sé í samræmi við kennsluáætlanir. Nemendur, sem rætt var við, sögðu sumar námslýsingar ekki nógu skýrar, t.d. hvaða undanfara væri krafist fyrir áfanga, sem gæti komið sér illa. Skv. aðalnámskrá „skal við upphaf kennslu liggja fyrir námsáætlun (kennsluáætlun) í öllum áföngum”¹⁸⁵
- Skólinn vinnur nú að afar áhugaverðu verkefni er tengist hönnun í samvinnu við Ikea og hefur fengið styrk til þróunar stúdentsbrautar. Ekki tókst að afla frekari upplýsinga um þau þróunarverkefni sem skólinn hefur unnið á síðustu árum en fram kom að þau hefðu skilað skólanum ávinningi.

184 Svör mannaússtjóra vegna fyrirspurnar úttektaraðila

185 Aðalnámskrá framhaldsskóla 2011:52

6. SKÓLABRAGUR OG SAMSKIPTI

Skólabragur og samskipti meðal starfsmanna er að sögn þeirra ágætur en blendnar tilfinningar gagnvart stjórnendum^{186,187}. Að sögn nemenda er skólabragur hlýlegur og vinalegur sem ráðist af nánnum tengslum og góðu aðgengi nemenda að kennurum sínum¹⁸⁸. Skólinn hefur ekki sett fram sérstaka stefnu um starfsanda og skólabrag í skólanámskrá en í drögum að mannaússtefnu er fjallað um þessa þætti.¹⁸⁹ Liðsheildardagar, „þjóðfundur“ nemenda og innleiðing sjálfsmatskerfis sem leggur aukna áherslu á lýðræði eru helstu aðgerðir skólans til að byggja upp jákvæðan skólabrag¹⁹⁰. Í könnun á stofnun ársins árið 2011 mælist starfsandi við skólann hár eða 4.11 og ánægja og stolt 4.35.

6.1. Líðan nemenda

Haustið 2010 lagði Rannsókn og greining fyrir könnunina *Betri líðan* meðal nemenda allra framhaldsskóla á Íslandi. Tafla 10 sýnir svarhlutfall 16 - 17 ára nemenda við spurningum tengdum líðan og lífsánægju, annars vegar nemenda Iðnskólans í Hafnarfirði og hins vegar landsmeðaltal.¹⁹¹

Tafla 10. Hlutfall nemenda sem sögðu að eftirfarandi staðhæfingar ættu mjög eða nokkuð vel við sig.

	Iðnskólinn í Hafnarfirði	Landsmeðaltal
Telja sig hamingjusöm	81,6	86,6
Ánægð með lífið	76,3	86,7
Sterk og hraust	73,7	73,9
Meðaltal	77,2	82,4

Líkt og sést á töflu 10 þá er Iðnskólinn í Hafnarfirði 5,2% undir landsmeðaltali er varðar líðan og lífsánægju nemenda. Í töflu 11 má sjá svarhlutfall nemenda við staðhæfingum tengdum námi og líðan í skólanum¹⁹².

¹⁸⁶ Fundur með deildarstjórum Iðnskólans í Hafnarfirði

¹⁸⁷ Rýnihópur starfsfólks Iðnskólans í Hafnarfirði

¹⁸⁸ Rýnihópur nemenda Iðnskólans í Hafnarfirði

¹⁸⁹ Skólanámskrá Iðnskólans í Hafnarfirði

¹⁹⁰ Fundur með mannaússtjóra og gæðastjóra Iðnskólans í Hafnarfirði

¹⁹¹ Betri líðan Iðnskólinn í Hf, gögn send Attentus – mannaúður og ráðgjöf

¹⁹² Betri líðan Iðnskólinn í Hf, gögn send Attentus – mannaúður og ráðgjöf

Tafla 11. Hlutfall oft/alltaf svara nemenda við staðhæfingu tengdum námi og líðan nemenda í skóla.

	Iðnskólinn í Hafnarfirði	Landsmeðaltal
Legg ekki nægilega rækt við námið	23,7	26,5
Leiðist námið	16,7	21,4
Líður illa í skólanum	10,3	7,2
Námið of létt	2,6	7,2
Námið of þungt	20,5	22
Námið er tilgangslaust	10,3	6,1

Eins og sést á töflu 11 leiðist færri nemendum Iðnskólans námið en landsmeðaltal segir til um. Einnig segja færri námið tilgangslaust. Hins vegar segja 10,3 % nemenda að þeim líði oft eða alltaf illa í skólanum. Hlutfallið er 3,1% hærra en landsmeðaltal¹⁹³. Að sögn yfirstjórnar skólans hefur skólinn unnið með niðurstöður könnunarinnar með það að markmiði að bæta líðan nemenda en m.a. hafa niðurstöður hennar verið ræddar á starfsmannafundi¹⁹⁴. Ennfremur hefur formaður nemendafélagsins reynt að ná til þessa hóps í þeim tilgangi að auka félagslega virkni þeirra og líðan¹⁹⁵.

Skýrt er að nemendur eigi að leita til náms- og starfsráðgjafa ef upp koma einhver vandamál. Haustið 2011 fékkst fjármagn til að ráða annan náms- og starfsráðgjafa við skólann vegna verkefnisins *Nám er vinnandi vegur*. Unnið hefur verið að því að koma þessum málum í ákveðin ferli¹⁹⁶.

6.2. Einelti og agamál

Að sögn stjórnenda er tekið á agavandamálum með kerfisbundum hætti og hefur eftirfylgni verið augin á núverandi skólaári, sérstaklega þó í tengslum við notkun tóbaks. Skólareglur hafa verið óljósar en nú er unnið að breytingum þeirra. Í kjölfar samþykkis er áætlað að kynna skólareglurnar vel fyrir nemendum. Ennfremur er unnið að eflingu teyma innan skólans sem hafa aðkomu að agamálum s.s. eineltisteymi og áfallaráði¹⁹⁷. Skólinn hefur sett sér stefnu og áætlun í eineltismálum. Ef einelti kemur upp skal bregðast við samkvæmt verklagi eineltiáætlunar, sjá viðauka I¹⁹⁸.

193 Betri líðan Iðnskólans í Hf, gögn send Attentus – mannaúdur og ráðgjöf

194 Fundur með yfirstjórn Iðnskólans í Hafnarfirði

195 Rýnihópur nemenda Iðnskólans í Hafnarfirði

196 Fundur með mannauðsstjóra og gæðastjóra Iðnskólans í Hafnarfirði

197 Fundur með mannauðsstjóra og gæðastjóra Iðnskólans í Hafnarfirði

198 Eineltisstefna IH, gögn send Attentus- mannaúði og ráðgjöf af Iðnskólanum í Hafnarfirði

6.3. Félags- og tómstundastarf

Skólinn stendur fyrir félags- og tómstundastarfi. Upplýsingar um alla viðburði á vegum skólans er að finna inn á vefsíðu skólans. Skólinn stendur fyrir viðburðum á borð við opið hús fyrir grunnskólanemendur, Íslandsmót iðnnema er annað hvert ár og árleg vorsýning nemenda¹⁹⁹. Nemendafélag skólans stendur einnig fyrir félags- og tómstundastarfi en þar hafa nemendur meiri áhrif á framboð. Þátttaka nemenda í félags- og tómstundastarfi veltur mikið á virkni formanns nemendafélagsins²⁰⁰. Að sögn nemenda hefur félagslíf þeirra verið að byggjast upp og eflast með nýjum formanni²⁰¹.

6.4. Jafnrétti meðal nemenda

Ekki eru til staðar neindir formlegir verkferlar til að stuðla að því að jafnréttis sé gætt meðal nemenda. Í kjölfar innleiðingar grunnþátta menntunar úr aðalnámskrá framhaldsskóla 2011 verður lögð aukin áhersla á jafnrétti. Að sögn gæðastjóra og mannauðsstjóra er mikilvægt að skerpa á jafnrétti þar sem mikið ójafnvægi sé í kynjahlutfalli meðal námshópa innan skólans²⁰².

6.5. Náms- og starfsráðgjöf

Nemendur eiga rétt á að njóta náms- og starfsráðgjafar í framhaldsskóla af til þess bærnum sérfræðingum²⁰³.

Í drögum að starfsmannahandbók kemur fram að *Náms- og starfsráðgjafi sé málsvari nemenda og trúnaðarmaður þeirra innan skólans. Hjá honum geta nemendur leitað sér ráðgjafar og stuðnings í málum sem tengjast námi þeirra, náms- og starfsvali og persónulegum högum. Einnig sinnir hann verkefnum er varða uppbyggingu og þróun þjónustu við nemendur. Við skólann starfa tveir náms- og starfsráðgjafar í 100%²⁰⁴. Annar þeirra er aðeins ráðinn tímabundið skólaárið 2011 – 2012 vegna verkefnisins *Nám er vinnandi vegur²⁰⁵* sjá nánar í kafla 2.1.4.*

Frá hausti 2011 hafa náms- og starfsráðgjafar jafnframt tekið við hluta af starfi stöðkennara þar sem nýr skólameistari lagði niður störf þeirra²⁰⁶. Í kjölfarið hefur álag á náms- og starfsráðgjafa, að þeirra mati, aukist til muna²⁰⁷. Ásókn í ráðgjöf þeirra hafi jafnframt aukist eftir efnahagshrunið 2008 og beri nú enn meira á að nemendur glími

199 Fundur með yfirstjórn Iðnskólans í Hafnarfirði

200 Fundur með yfirstjórn Iðnskólans í Hafnarfirði

201 Rýnihópur nemenda Iðnskólans í Hafnarfirði

202 Fundur með mannauðsstjóra og gæðastjóra Iðnskólans í Hafnarfirði

203 Lög nr. 92/2008 um framhaldsskóla, 37gr.

204 Fundur með náms- og starfsráðgjafa Iðnskólans í Hafnarfirði

205 Fundur með náms- og starfsráðgjafa Iðnskólans í Hafnarfirði

206 Fundur með náms- og starfsráðgjafa Iðnskólans í Hafnarfirði

207 Hlutverk og markmið stöðþjónustu

við fátækt, skort á fjármunum ásamt auknum áhyggjum og kvíða. Ennfremur hefur orðið meira rót á nemendum m.a. vegna aukinna skilnaða og flutninga foreldra. Að sögn ráðgjafa er þörf á öðrum áherslum í ráðgjöf nemenda við skólann heldur en í öðrum skólum þar sem samsetning nemendahópsins sé mun fjölbreyttari²⁰⁸. Miklar breytingar hafa orðið á stoð- og sérkennsluþjónustu frá skólaárinu 2010 – 2011. Tafla 12 greinir frá framboði annars vegar á vorönn 2011 og hins vegar á haustönn 2011.

Tafla 12. Framboð stoð- og sérkennsluþjónustu árið 2011.

Vorönn 2011	Haustönn 2011
Einstaklingsviðtöl hjá náms- og starfsráðgjafa	Einstaklingsviðtöl hjá náms- og starfsráðgjafa
Sérúrræði á prófatíma fyrir nemendur með námsörðugleika	Sérúrræði á prófatíma fyrir nemendur með námsörðugleika
Skimun og greining nemenda með lestrar- og skriftarvanda, hóppróf GRP14h, LOGOS einstaklingspróf hjá sérkennara	Lestrarskimun í íslensku 102
Ýmis námskeið, bæði lengri og styttri hjá náms- og starfsráðgjafa	Ýmis námskeið, bæði lengri og styttri hjá náms- og starfsráðgjafa
Stoðkennslu fyrir nemendur með sértæka námsörðugleika í íslensku og stærðfræði í fámennum hópum	Stuðningur við heimanám
Kennsla í námstækni (NÁM101) af sérkennara	Gæðastjóri sem hefur yfirumsjón með skólasókn, félagslíf, gæðastjórnun
Náms- og starfsráðgjafi sá um námstækni í lífsleiknitímum (7x80 mín)	Umsjónarkennari hittir nemendur yngri en 18. ára einu sinni í viku og fylgist með mætingum og líðan þeirra
Viðtöl og ráðgjöf við nemendur með námsörðugleika hjá sérkennara	
Mætingastjóri sem sá um mætingar, forvarnir, félagslíf, foreldrasamstarf o.fl	

Að sögn námsráðgjafa hefur það aukist að nemendur hafi ekki ráð á að stunda nám og staðfesta tölur frá haustönn 2011 það sbr. kafla 2.1.2. Nemendur hætta því í skólanum og fari að vinna. Einnig hafi skortur á samningum meðal iðnnema leitt til aukins brottfalls²⁰⁹.

Náms- og starfsráðgjafar segja meiri tengsl þurfa milli þeirra og annarra starfsmanna innan skólans. Þeir sitji vikulegan fund með gæðastjóra, áfangastjóra, aðstoðarskólameistara og umsjónarkennara en enga reglulega fundi með skólameistara. Ennfremur kom fram það viðhorf að óskað væri eftir því að þeir yrðu aftur

208 Fundur með náms- og starfsráðgjafa Iðnskólans í Hafnarfirði

209 Fundur með náms- og starfsráðgjafa Iðnskólans í Hafnarfirði

áheyrnaraðilar á deildarstjórafundum og upplýsingaflæði um mál nemenda er varðar starf þeirra yrði aukið²¹⁰.

6.6. Forvarnar- og áfallaráð

Við skólann er starfrækt forvarnarteymi og er formaður þess jafnframt forvarnarfulltrúi skólans. Hlutverk teymisins er að gera forvarnir að hluta af daglegu starfi skólans m.a. með því að útbúa forvarnarstefnu, standa fyrir fræðsluerindum og námskeiðum, koma á fót upplýsingabanka um forvarnir o.fl. Forvarnarteymi skipa gæðastjóri og fulltrúi kennara²¹¹. Forvarnarteymið hefur aldrei verið kallað saman og skortur er á ferlum er varða viðbrögð starfsmanna þegar upp koma mál er tengjast vímu- og fíkniefnamálum²¹². Einnig er starfrækt áfallaráð en hlutverk þess er að fara með verkstjórn þegar válegir atburðir gerast sem snerta annað hvort nemendur eða starfsfólk skólans. Þetta eru atburðir á borð við dauða, langvarandi sjúkdóma, vímuefni, ofbeldi o.s.frv. Áfallaráð skipa skólameistari, mannauðsstjóri, fulltrúi kennara og náms- og starfsráðgjafi²¹³.

6.7. Mat úttektaraðila

- Skólabragur og samskipti meðal starfsmanna virðist ágætur og nemendur segja skólabraginn hlýlegan og vinalegan. Í drögum að starfsmannstefnu er fjallað um starfanda og skólabrag og skólinn hefur gert ýmislegt til að bæta hann, t.d. með liðsheildardögum, „þjóðfundi“ nemenda og innleiðingu sjálfsmatskerfis sem leggur aukna áherslu á lýðræði. Í starfsmannakönnun árið 2011 mældist starfandi hár eða 4.11 og ánægja og stolt 4.35. Eins og áður er komið fram höfðu starfsmenn, sem rætt var við í úttektinni, efasemdir um að svo hár starfsandi mældist í dag. Því er mikilvægt að niðurstöður könnunar 2012 verði skoðaðar vel.
- Á fundi með nemendum kom fram að þeir vildu gjarnan hafa meiri aðkomu að ýmsum málum í skólanum. Til þess að styrkja skólabrag enn frekar er mikilvægt að aðkoma nemenda verði enn meiri að ýmsum málum sbr. lög um framhaldsskóla og grunnþætti menntunar sbr. aðalnámskrá.
- Í könnun meðal 16-17 ára nemenda haustið 2011 kom fram að 10,3 % nemenda segja að þeim líði oft eða alltaf illa í skólanum. Hlutfallið er 3,1% hærra en landsmeðaltal. Að sögn yfirstjórnar skólans hefur skólinn unnið með niðurstöður könnunarinnar. Í viðtölum við stjórnendur, kennara og nemendur kom fram að nokkur hópur nemenda sé mjög brotinn þegar hann kemur úr grunnskóla, og geti það m.a. verið líkleg skýring á líðan þeirra í skólanum. Úttektaraðilar telja mikilvægt að samstarf verði

210 Fundur með náms- og starfsráðgjafa Iðnskólans í Hafnarfirði

211 Nefndir og ráð af vefsíðu Iðnskólans í Hafnarfirði

212 Fundur með náms- og starfsráðgjafa Iðnskólans í Hafnarfirði

213 Nefndir og ráð af vefsíðu Iðnskólans í Hafnarfirði

við heimili nemenda um málefni ólöggráða nemenda og að foreldraráð verði stofnað við skólann sbr. aðalnámskrá framhaldsskóla.²¹⁴

- Skólinn hefur sett sér stefnu í eineltismálum, viðbragðsáætlun og ákveðið verklag. Mikilvægt er að kanna markvisst einelti meðal nemenda en slíkt hefur ekki verið gert reglulega.
- Skólinn hefur nú tvo náms- og starfsráðgjafa en annar þeirra kom til starfa í tengslum við verkefnið *Nám er vinnandi vegur*. Frá hausti 2011 hafa náms- og starfsráðgjafar jafnframt tekið við hluta af starfi stoðkennara þar sem störf þeirra hafa verið lögð niður. Í kjölfarið hefur álag á náms- og starfsráðgjafa aukist til muna jafnframt því sem ásókn í ráðgjöf þeirra hefur aukist eftir efnahagshrunið. Mikilvægt er að greind verði þörf fyrir annars vegar stoðkennslu og hins vegar námsráðgjöf og leitað raunhæfra leiða. Einnig að skoðað verði aukið samstarf náms- og starfsráðgjafa við yfirstjórn skólans og deildarstjóra.

²¹⁴ Aðalnámskrá framhaldsskóla 2011:64

7. INNRA MAT

Hver framhaldsskóli metur með kerfisbundnum hætti árangur og gæði skólastarfs á grundvelli 40. gr. laga nr. 92/2008 með virkri þátttöku starfsmanna, nemenda og foreldra eftir því sem við á. Framhaldsskóli birtir opinberlega upplýsingar um innra mat sitt, tengsl þess við skólanámskrá og áætlanir um umbætur²¹⁵.

7.1. Fyrirkomulag og framkvæmd

Í sjálfsmatsskýrslu skólans er greint frá því að ýmsir þættir skólastarfsins séu metnir með stöðluðum aðferðum. Markmið sjálfsmatsins sé að gera skólann að betri og skilvirkari stofnun, ábyrgan fyrir eigin umbótum og meðvitaðan um styrkleika sinn og veikleika. Stýrihópur er um skipulag og framkvæmd sjálfsmats. Hann er skipaður til eins árs í senn og skipaður fulltrúum kennara og stjórnenda. Gæðastjóri ber ábyrgð á sjálfsmati skólans. Stefnt er á innleiðingu sjálfsmatskerfisins *How good is our school*²¹⁶. Verður kerfið nýtt við sjálfsmat skólans vegna skólaársins 2011 – 2012. Gæðastjóri er ábyrgur fyrir skipulagningu og framkvæmd innra mats.

Þjónustukönnun var lögð fyrir árið 2008 og 2010. Kennslukannanir eru almennt lagðar fyrir árlega og viðhorfskannanir meðal starfsmanna að sama skapi en þær eru hluti af könnun SFR og fjármálaráðuneytisins, *Stofnun ársins*. Ennfremur hafa starfsmenn skólans svarað könnunum er nefnast *Starfsánægjuvísitala*. Gerð er áætlun um innra mat fyrir eitt skólaár fram í tímann.²¹⁷

7.2. Þátttaka starfsmanna, nemenda og foreldra í innra mati

Aðkoma annarra starfsmanna en kennara í innra mati hefur verið takmörkuð. Framkvæmd innra mats stýrir hópur stjórnenda og kennara. Fram kom í viðtölum við deildarstjóra að hlutverk þeirra í innra mati væri óskýrt²¹⁸ og að ekki hefðu allir orðið þess varir að matið hafi farið fram innan skólans²¹⁹. Með upptöku á nýju sjálfsmatskerfi er gert ráð fyrir að þar verði breyting á en kerfið krefst mikillar og lýðræðislegar þátttöku kennara, foreldra og nemenda²²⁰.

215 Lög nr. 92/2008 um framhaldsskóla, gr. 40

216 Sjálfsmatsskýrsla 2010 - 2011

217 Fundur með mannauðsstjóra og gæðastjóra Iðnskólans í Hafnarfirði

218 Fundur með deildarstjórum Iðnskólans í Hafnarfirði

219 Rýnihópur kennara Iðnskólans í Hafnarfirði

220 Sjálfsmatsskýrsla 2010 - 2011

7.3. Mat á frammistöðu kennara

Í sjálfsmatsskýrslu skólans fyrir skólaárið 2010 – 2011 er ekki lagt mat á frammistöðu né árangur kennara en allir kennarar eiga starfsmannasamtal við skólameistara, aðstoðarkólameistara eða áfangastjóra.²²¹

7.4. Umbætur og eftirfylgni á grundvelli sjálfsmats

Áætlun er gerð í kjölfar sjálfsmats fyrir næsta skólaár. Þar er tilgreint eftir mánuðum hvaða aðgerðir eða verkefni verða lögð fyrir. Við gerð hennar er tekið mið af fyrri niðurstöðum innra mats²²². Sjálfsmatsskýrslur 2008 og 2009 liggja fyrir á heimasíðu skólans²²³.

7.5. Mat úttektaraðila

- Innra mat skólans hefur fram að þessu ekki uppfyllt öll viðmið mennta- og menningarmálaráðuneytis þar um m.a. m.t.t. samstarfs allra aðila skólasamfélagsins og mælikvarða á árangur. Skólinn innleiðir nú nýtt sjálfsmatskerfi og hyggst vinna sjálfsmatið á markvissari hátt og með aðkomu allra aðila skólasamfélagsins.

²²¹ Sjálfsmatsskýrsla 2010 - 2011

²²² Sjálfsmatsskýrsla 2010 - 2011

²²³ Sjálfsmat á vefsíðu Iðnskólans í Hafnarfirði

8. FORELDRASAMSTARF OG YTRI TENGL

Samvinna skólans við foreldra er nánast engin. Að sögn yfirstjórnar er það vegna skort á áhuga meðal foreldranna sjálfra og vegna þess að nemendur skólans eru almennt eldri heldur en nemendur annarra framhaldsskóla. Samvinna við grenndarsamfélag er, að þeirra mati, góð²²⁴.

8.1. Samstarf við grenndarsamfélag

Virkt samstarf er milli skólans og grenndarsamfélagsins. Þar má nefna samstarf við Ikea sem felur í sér samvinnu við hönnunardeild og notkun á vörum frá fyrirtækinu²²⁵²²⁶. Á meðan á heimsókn úttektaraðila stóð var opnuð sýning í Ikea sem skólinn átti stóran þátt í. Einnig er unnið að formlegu samstarfi við iðnaðarmenn í Hafnarfirði þar sem nemendur fá sumarstörf í tengslum við nám sitt og að starfsmenn fyrirtækjanna komi inn sem ráðgefandi aðilar í skólastarfið²²⁷. Stór hluti brotfalls í skólanum hefur stafað af því að nemar, sérstaklega í hárið, byggingarið og pípulagningum hafa ekki komist á samning hjá fyrirtækjum. Því er samstarf skólans við atvinnulífið enn mikilvægara en í öðrum skólum²²⁸. Skólinn er með samninga við fyrirtæki um vinnustaðatengt nám en nú er unnið að því að gera þá formlegri²²⁹. Ennfremur er skólinn í samstarfi við heilsugæslustöð í nágrenni skólans og trúnaðarlækni á Sólvangi²³⁰.

8.2. Foreldraráð

Við hvern framhaldsskóla skal starfa foreldraráð. Skólameistari boðar til stofnfundar þess. Hlutverk foreldraráðs er að styðja við skólastarfið, huga að hagsmunamálum nemenda og í samstarfi við skólann efla samstarf foreldra og forráðamanna ólögráða nemenda við skólann. Félagsmenn geta verið foreldrar nemenda við skólann.²³¹

Foreldraráð er ekki starfrækt við skólann. Helsta ástæða þess er, að sögn yfirstjórnar, að mikill meirihluti nemenda eru eldri en 16 – 18 ára²³².

²²⁴ Fundur með yfirstjórn Iðnskólans í Hafnarfirði

²²⁵ Skólanámskrá Iðnskólans í Hafnarfirði, af vefsíðu skólans, bls. 6, 8, 9, 18.

²²⁶ Fundur með yfirstjórn Iðnskólans í Hafnarfirði

²²⁷ Fundur með yfirstjórn Iðnskólans í Hafnarfirði

²²⁸ Fundur með deildarstjórum Iðnskólans í Hafnarfirði

²²⁹ Fundur með yfirstjórn Iðnskólans í Hafnarfirði

²³⁰ Svör mannaútsjóra vegna fyrirspurnar úttektaraðila

²³¹ Lög nr. 92/2008 um framhaldsskóla, 50. gr

²³² Fundur með yfirstjórn Iðnskólans í Hafnarfirði

8.3. Lýðræði og þátttaka

Foreldrar eru ekki virkir þátttakendur í skólastarfinu og koma því ekki að ákvörðunum um skólastarfið. Ekki hefur verið, að sögn yfirstjórnar og skólanefndar, áhugi meðal foreldra að taka þátt í skólastarfinu og því ekki reynt á hvort foreldrar eigi auðvelt með að koma sjónarmiðum sínum á framfæri við skólann²³³.

8.4. Upplýsingaflæði

Aðgangur foreldra að upplýsingum um skólastarfið og stoðþjónustu er um vefsíðu skólans sem veitir miklar upplýsingar um starfsemi hans ásamt því að skólanámskrá er þar aðgengileg²³⁴. Að sögn skólameistara hefur upplýsingaflæði innan skólans verið bætt verulega með tilkomu *Ígulkersins* sem er rafrænt upplýsingarit sem kemur út vikulega.²³⁵

8.5. Mat úttektaraðila

- Foreldraráð er ekki starfandi við skólann. Að sögn yfirstjórnar er það vegna skorts á áhuga meðal foreldranna sjálfra og vegna þess að nemendur skólans eru almennt eldri heldur en nemendur annarra framhaldsskóla. Benda má á að lög um framhaldsskóla gerir ráð fyrir foreldraráði, sérstaklega með tilliti til ólögráða nemenda. Líðan þeirra í skólanum virðist ekki nægilega góð skv. könnunum og því er mikilvægt að mati úttektaraðila að leitað verði formlegs samstarfs við forráðamenn þeirra.
- Samstarf skólans við grenndarsamfélag, bæði fyrirtæki og stofnanir, hefur í gegnum tíðina verið mikið og er enn. Úttektaraðilar telja þetta einn af styrkleikum skólans sem mikilvægt er að hlúa vel að.

²³³ Fundur með yfirstjórn Iðnskólans í Hafnarfirði

²³⁴ Vefsíða Iðnskólans í Hafnarfirði

²³⁵ Upplýsingar frá skólameistara maí 2012

9. NEMENDUR MEÐ SÉRÞARFIR

Nemendur, sem eiga erfitt með nám sökum sértækra námsörðugleika, tilfinningalegra eða félagslegra örðugleika, nemendur með leshömlun, langveikir nemendur, nemendur með heilsutengdar sérþarfir og nemendur með fötlun, eiga rétt á sérstökum stuðningi í námi í samræmi við metnar sérþarfir. Nemendur með fötlun skulu stunda nám við hlið annarra nemenda eftir því sem kostur er.²³⁶

9.1. Almenn stoðþjónusta

Við skólann eru veitt sérstök úrræði fyrir nemendur með sértæka námsörðugleika. Reglulega er skimað fyrir leshömlun meðal nemenda. Að sögn deildarstjóra starfsbrautar hefur eftirfylgni ekki verið nægileg vegna tímaskorts. Skólinn hefur ekki aðstöðu til að taka á móti líkamlega fötludum nemendum né nemendum sem hafa þörf fyrir táknmál²³⁷. Unnið er í smærri skrefum eftir getu hvers einstaklings. Vegna breytilegrar getu langveikra barna í tengslum við framfarir sjúkdóms er, að sögn náms- og starfsráðgjafa, erfitt að gera áætlanir um námsframvindu²³⁸.

Áður var starfrækt stoðteymi sérkennara við skólann en það hefur verið lagt niður. Misjafnt var hversu vel stoðkennslan var sótt²³⁹. Stuðningstímar voru vikulegir bæði í íslensku og ensku en voru lagðir af eftir að nýr skólameistari tók til starfa sökum niðurskurðar. Stoðtímar í stærðfræði hafa að hluta til verið teknir aftur upp vegna óska nemenda.

9.2. Starfsbraut

Starfsbraut hefur verið starfrækt við skólann frá árinu 2009²⁴⁰. Á núverandi skólaári hafa deildarstjóri starfsbrautar, deildarstjóri almennrar brautar ásamt náms- og starfsráðgjafa unnið að endurskoðun á stefnu brautarinnar²⁴¹. Alls stunda 17 nemendur nám við brautina, þar af fimm sem einnig stunda nám við almenna deild skólans. Einstaklingar sem sækja brautina eru greindir með ofvirkni, athyglisbresti eða skerta greind. Á starfsbraut er, að sögn deildarstjóra, þjónusta við nemendur einstaklingsmiðaðari en ella, sérstakar einstaklingsáætlanir og meira utanumhald. Að sögn deildarstjóra ríkir sátt um starfrækslu starfsbrautar²⁴².

²³⁶ Aðalnámskrá framhaldskóla: 2011:60

²³⁷ Fundur með deildarstjóra starfsbrautar Iðnskólans í Hafnarfirði

²³⁸ Svör mannaússtjóra vegna fyrirspurnar úttektaraðila

²³⁹ Fundur með deildarstjórum Iðnskólans í Hafnarfirði

²⁴⁰ Um starfsbraut af vefsíðu skólans

²⁴¹ Upplýsingar frá deildarstjóra starfsdeildar

²⁴² Fundur með deildarstjóra starfsbrautar Iðnskólans í Hafnarfirði

9.3. Mat úttektaraðila

- Skólinn hefur byggt upp margvísleg úrræði fyrir nemendur með sérþarfir en svo virðist sem tímaskortur hafi haft áhrif á eftirfylgni mála. Þá hefur skólinn ekki aðstöðu til að taka á móti líkamlega fötluðum nemendum né nemendum sem hafa þörf fyrir táknmál.
- Miklar breytingar hafa orðið á stoð- og sérkennsluþjónustu frá skólaárinu 2010 – 2011 og virðist ekki alfarið ríkja sátt um þær breytingar. Að mati úttektaraðila þyrfti skólinn að marka sér skýrari stefnu í sérkennslumálum í tengslum við vinnu við nýja námskrá.

10. NIÐURSTÖÐUR HÖFUNDA

Hér að neðan er greint frá styrkleikum, veikleikum, ógnum og tækifærum Iðnskólans í Hafnarfirði. Greiningin byggir á viðtölum við stjórnendur, kennara, starfsmenn, nemendur, skólanefnd og skólarád ásamt gögnum frá liðsheildardegi skólans og mati úttektaraðila.

10.1. Styrkleikar og veikleikar

Styrkleikar	Veikleikar
Mannauður skólans. Fjölbreytileiki kennara hvað varðar menntun og reynslu úr atvinnulífinu.	Vinna við nýja skólanámskrá ekki nægilega markviss.
Fjölbreyttur nemendahópur.	Mörg tæki og búnaður þarfnast endurnýjunar.
Góð tengsl við atvinnulíf grenndarsamfélag.	Húsnæði of lítið og dreift víða og lélegt ástand hluta húsnæðisins.
Persónulegur skóli og nemendur upplifa góða þjónustu kennara.	Kennsluáætlanir ekki til staðar alls staðar og vantar sums staðar að skilgreina forkröfur fyrir innritun í áfanga.
Nýjungar í námsframboði.	Ekki virðist nægilegt traust ríkja milli starfsmanna og skólameistara.
Mjög góðar verknámsstofur.	Ábyrgðarskipting stjórnenda ekki nægilega skýr í reynd og deildarstjórar ekki nægilega virkir í ákvarðanatöku og stjórnun.
Haldið í þekkingu gamalla hefða í iðnaði.	Svo virðist sem dregið hafi úr starfsánægju.
Nemendafélag í sókn.	Ekki skilgreind markmið um árangur og brottfall nemenda.
Tekist hefur að rétta við hallarekstur skólans.	Skólabókasafn uppfyllir ekki þarfir skólans.
Reynslumikil skólanefnd með góð tengsl við atvinnulíf.	Stoðþjónusta er ekki nægileg vel skilgreind
	Skólarád hefur ekki sinnt lagalegu hlutverki sínu.
.	Dregið hefur úr samstarfi skólanefndar og skólans.

	Líðan nemenda undir lögaldri er undir landsmeðaltali.
	Foreldraráð er ekki við skólann.

10.2. Ógnir og tækifæri

Ógnir	Tækifæri
Niðurskurður.	Ný skólanámskrá.
Tæki til kennslu úreldast vegna fjárskorts. Gömul tæki gætu grafið undan verknámsþætti.	Efling samstarfs við atvinnulíf og háskóla. Tenging milli iðn- og háskólagreina, sbr. hæfniþrep aðalnámskrár.
Minnkandi aðsókn nemenda í skólann.	Nýta mikla nálægð lítils samfélags.
Fjárhagsörðugleikar nemenda.	Samstarf við aðra skóla, t.d um fjarnám.
Mikil áhersla á bóklegt nám í samfélaginu sem getur skapað þá hættu að aðeins þeir sem ekki geti stundað bóklegt nám fari í iðnnám.	Markviss endurmenntun, sbr. fræðslustefnu.
Skólinn fái ekki að halda sérstöðu sinni.	Auka fjölbreytni í námsframboði og notkun nýrra miðla.
	Úrbætur í húsnæðismálum.
	Stöðug þróun skólans í takt við samfélagið.
	Laða enn frekar til sín sterka og leiðandi nemendur.
	Skoða afdrif nemenda sem hafa útskrifast úr skólanum.

10.3. Tillögur að aðgerðum til úrbóta

Til þess að uppfylla þær kröfur sem úttekt þessi leggur áherslu á þarf skólinn, skólanefnd og mennta- og menningarmálaráðuneytið að mati úttektaraðila að gera eftirfarandi ráðstafanir:

1. Vinna þarf markvissar að nýrri skólanámskrá með aðkomu sem flestra undir faglegri forystu skólameistara sbr. lög um framhaldsskóla.

2. Í því skyni að draga úr ágreiningi vegna fyrirkomulags námsmats er lagt til að stofnaður verði starfshópur sem hafi það hlutverk að gera tillögur að skipan námsmats í tengslum við nýja skólanámskrá. Hópurinn kannaði sérstaklega hvaða áhrif það gæti haft á heildarnámstíma og gæði náms í hinum ýmsu iðngreinum að stytta prófatíma og lengja kennslutíma, og hvaða möguleika á breytingum á námi það býður upp á.
3. Í tengslum við nýja skólanámskrá er mikilvægt að greind verði þörf fyrir annars vegar stoðkennslu og hins vegar starfs- og námsráðgjöf og leitað raunhæfra leiða m.t.t. til þarfa nemenda og fjárhags skólans. Einnig að skoðað verði aukið samstarf náms- og starfsráðgjafa við yfirstjórn skólans og deildarstjóra.
4. Kennsluáætlanir þurfa að verða samræmdar, sbr. aðalnámskrá framhaldsskóla, og því fylgt eftir að þeim sé skilað. Setja þarf viðmið um árangur sbr. aðalnámskrá.
5. Huga þarf betur að markvissri endurmenntun allra starfsmanna út frá þörfum skólans og einstakra starfsmanna.
6. Virkja þarf nemendur enn frekar í stefnumótun, skólanámskrárgerð og til þátttöku í þróunarverkefnum, sbr. aðalnámskrá framhaldsskóla.
7. Skoða þarf stjórnskipulag skólans m.t.t. aukinnar ábyrgðar deildarstjóra og almennt auka aðkomu starfsmanna að ákvörðunum.
8. Rýna þarf betur í kannanir um líðan nemenda þar sem vísbendingar eru um vanlíðan yngsta nemendahópsins og kanna einelti reglulega.
9. Foreldraráð verði stofnað við skólann sbr. lög um framhaldsskóla og í ljósi þess að líðan ólöggráða nemenda er lakari í skólanum en landsmeðaltal, sbr. kannanir þar um.
10. Fundin verði lausn á húsnæðismálum skólans en fram kom í úttektinni að húsnæði skólans er of lítið og hluti húsnæðis er vart boðlegur nemendum og starfsfólki.
11. Aðkoma skólaráðs og skólanefndar að starfsemi skólans verði aukin sbr. lög um framhaldsskóla. Lagt er til að skólefnð beiti sér ásamt skólanum fyrir því að leita úrræða til að endurnýja tækjabúnað skólans.
12. Mennta- og menningarmálaráðuneytið efli leiðsögn við framhaldsskóla vegna innleiðingar nýrrar aðalnámskrá og sjái til þess að starfsgreinaráð ljúki vinnu sinni.

HEIMILDIR

- Aðalnámskrá grunnskóla . 2011. Mennta- og menningamálaráðuneytið, Reykjavík
Brottfall nemenda. e.d. Gögn send Attentus – mannauði og ráðgjöf af Iðnskólanum í
Hafnarfirði
- Eineltisstefna IH. e.d. Gögn send Attentus – mannauði og ráðgjöf af Iðnskólanum í
Hafnarfirði
- Forvarnarstefna Iðnskólans í Hafnarfirði. e.d. Sótt 28. mars 2012 af
<http://www.idnskolinn.is/mc/skolinn-2/stefnumal/>
- Guðný Ásta Snorradóttir og Úlfar Harri Elíasson. 2011. Verkefni I: Stefna skólans. Gögn
send Attentus – mannauði og ráðgjöf af Iðnskólanum í Hafnarfirði
- Gögn frá liðsheildardegi. 2012. Gögn send Attentus – mannauði og ráðgjöf af Iðnskólanum í
Hafnarfirði
- Heilbrigðiseftirlit Hafnarfjarðar og Kópavogs. 2011. Gögn send Attentus – mannauði og
ráðgjöf af Iðnskólanum í Hafnarfirði
- Heilsuefning. e.d. Sótt 28. mars 2012 af <http://www.idnskolinn.is/mc/skolinn-2/heilsuefning/>
- Jafnréttisstefna Iðnskólans í Hafnarfirði. e.d. Sótt 28. mars 2012 af
<http://www.idnskolinn.is/mc/skolinn-2/stefnumal/>
- Líkams- og heilsuræktarstefna Iðnskólans í Hafnarfirði. e.d. Sótt 28. mars 2012 af
<http://www.idnskolinn.is/mc/skolinn-2/stefnumal/>
- Lög um grunnskóla nr.91/2008.
- Lög um jafna stöðu og jafnan rétt kvenna og karla nr. 10/2008
- Menntun Aldur Starfsaldur IH. e.d. Gögn send Attentus – mannauði og ráðgjöf af
Iðnskólanum í Hafnarfirði
- Nám er vinnandi vegur. 2011. Skýrsla nám- og starfsráðgjafa í tengslum við verkefnið. Gögn
send Attentus – mannauði og ráðgjöf af Iðnskólanum í Hafnarfirði
- Námsval. e.d. Sótt 28. mars 2012 af <http://www.idnskolinn.is/mc/skolanamskra/namsval/>
- Nefndir og ráð. E.d. Sótt 28. mars 2012 af <http://www.idnskolinn.is/mc/skolinn-2/nefndir-og-rad/>
- Nemendur. 2011. Sótt 28. mars 2012 af <http://www.idnskolinn.is/mc/2011/09/08/nemendur-a-haustonn-2011-3/>
- Rannsókn og greining. 2011. Betri líðan í mínum skóla: rannsókn á líðan og velferð 16 – 17
ára framhaldsskólanema. Gögn send Attentus – mannauði og ráðgjöf af Iðnskólanum í
Hafnarfirði
- Reglugerð um starfslíð og skipulag framhaldsskóla nr. 1100/2007
- Sjálfsmat. e.d. Sótt 28. mars 2012 af <http://www.idnskolinn.is/mc/skolinn-2/sjalfsmat/>
- Sjálfsmatsskýrsla. 2010 – 2011. Gögn send Attentus – mannauði og ráðgjöf af Iðnskólanum í
Hafnarfirði
- Skipurit Iðnskólans í Hafnarfirði. e.d. Sótt 28. mars 2012 af
<http://www.idnskolinn.is/mc/skolinn-2/skipurit/>
- Skólanámskrá Iðnskólans í Hafnarfirði. 2007. Sótt 28. mars 2012 af
http://www.idnskolinn.is/files/Skolanamskra%202007_1116957070.pdf
- Skólafestna Hafnarfjarðar. 2005. Sótt 17. apríl 2012 af
<http://www2.hafnarfjordur.is/upload/files/pdf/skolaskrifstofa/skolastefnahfsamthykkt31mai05.pdf>
- Skólinn. e.d. Sótt 28. mars 2012 af <http://www.idnskolinn.is/mc/skolinn-2/>
- Starfsánægjuvísitala Iðnskólans í Hafnarfirði. 2010. Gögn send Attentus – mannauði og
ráðgjöf af Iðnskólanum í Hafnarfirði
- Starfsmannahandbók (drög). e.d. Gögn send Attentus – mannauði og ráðgjöf af Iðnskólanum
í Hafnarfirði
- Starfsmenn. e.d. Sótt 28. mars 2012 af <http://www.idnskolinn.is/mc/starfsfolk-skolans/>

Stoðþjónusta: Hlutverk og markmið. e.d. Gögn send Attentus – mannaði og ráðgjöf af Iðnskólanum í Hafnarfirði

Svör mannaðsstjóra vegna fyrirspurnar úttektaraðila. mars 2012. Ýmsar spurningar er varða skólastarfið s.s stöðugildi, hvernig sé gætt að jafnrétti, námsáætlanir vegna langveikra barna o.fl.

Umhverfisstefna Iðnskólans í Hafnarfirði. e.d. Sótt 28. mars 2012 af

<http://www.idnskolinn.is/mc/skolinn-2/stefnumal/>

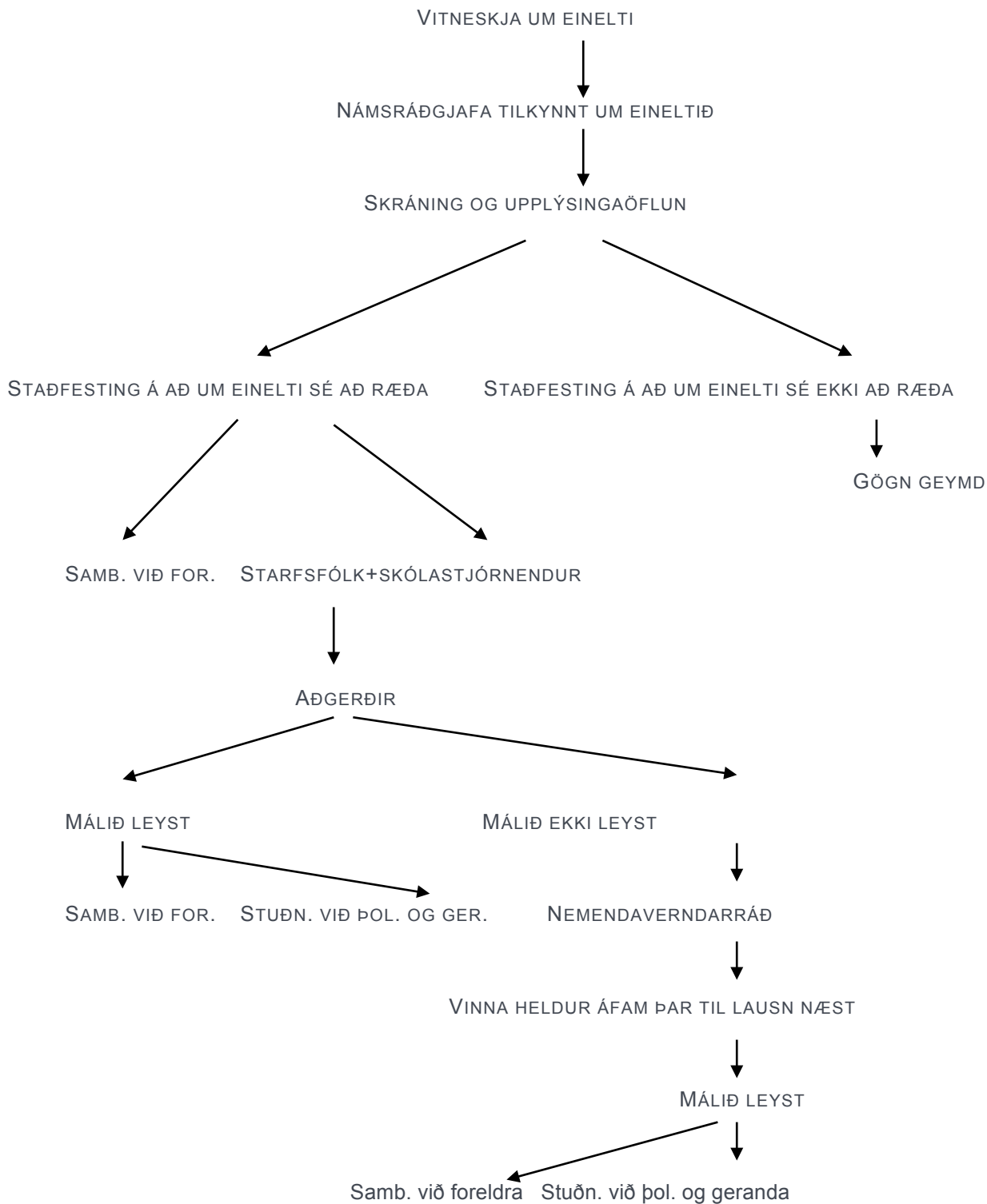
Um starfsbraut. e.d. Sótt 28. mars 2012 af http://www.idnskolinn.is/starfsbraut/?page_id=10

Verkefnarit. e.d. Gögn send Attentus – mannaði og ráðgjöf af Iðnskólanum í Hafnarfirði

Vinnueftirlit_úttekt og úrbætur. 2011. Gögn send Attentus – mannaði og ráðgjöf af Iðnskólanum í Hafnarfirði

VIÐAUKAR

Viðauki I- Ferill Eineltismála



Viðauki II- Verk- og tímaáætlun 2011-2015

Atriði til framkvæmda

Auka fjölda ársnemenda í 560
Auka formlegt samstarf við atvinnulífið
Auka sjálfstæði og skerpa á ábyrgð deildastjóra
Auka upplýsingaflæði innan stofnunarinnar
Búa til nýtt skipurit
Endurskipuleggja deildarstjórn
Endurskoða framkvæmd vorsýningar
Endurskoðun á námsframboði Iðnskólans
Fá í gang vinnu við stækkun húsnæðisins
Fá til baka 50mkr vaxtagreiðslu
Fara í Wordpress með heimasíðuna
Fara með tölvupóstinn í Google Education
Fara úr Námskjá í Moodle
Fjölga vinnuborðum í vinnuaðstöðu kennara
Gefa út áfallaáætlun
Gefa út framtíðarskipan upplýsingatæknimála við skólann
Gefa út handbók skólans
Gera formlegt samkomulag við Heilsugæslu í Hafnarfirði
Gera forvarnarstefnu
Gera jafnréttisáætlun
Gera umhverfisstefnu
Hefja kennslu til stúdentsprófs
Hvetja til aukinnar endurmenntunar starfsfólks
Innleiða gæðakerfi
Innleiða sjálfsmatskerfi (HGIOS)
Koma á skólafundum
Koma á skólaráðsfundum
Koma á starfsmannasamtölum
Kona öryggismálum í gott lag
Ljúka við endurskoðun stofnanasamnings
Loka fyrir reykingar á lóð skólans
Minnka brottfall nemenda
Réttu af hallarekstur
Semja framtíðaráætlun skólans
Setja upp form ársskýrslu til frambúðar
Uppfæra starfslýsingar
Vinna að bættri heilsu og líðan starfsfólks
Vinna að breyttu framboði í mötuneyti.

Viðauki III- Fjöldi nemenda eftir námsbrautum haustið 2011

<i>Námsbraut</i>	<i>Nemendafjöldi</i>
<i>Almennt nám</i>	<i>91</i>
<i>Fjölgreinabraut</i>	<i>22</i>
<i>Málmiðngreinar</i>	<i>100</i>
<i>Tréiðngreinar</i>	<i>58</i>
<i>Rafiðngreinar</i>	<i>60</i>
<i>Hársnyrtiðn</i>	<i>56</i>
<i>Listnám</i>	<i>123</i>
<i>Pípulagnir</i>	<i>50</i>
<i>Starfsnám</i>	<i>18</i>
<i>Tækniteiknun</i>	<i>47</i>