

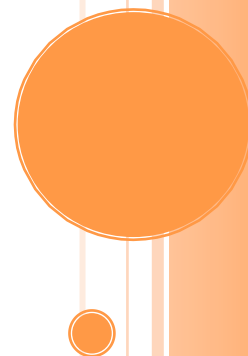
ÚTTEKT Á STARFSEMI

Menntaskólans að Laugarvatni

Unnin fyrir mennta- og
menningarmálaráðuneytið

ATTENTUS
mannauður & ráðgjöf

Anna Sigurðardóttir og Árný Elíasdóttir



Úttekt á starfsemi Menntaskólans að Laugarvatni 2013

Úttekt þessi er unnin á vegum Attentus - mannauður og ráðgjöf fyrir mennta- og menningarmálaráðuneytið. Skýrsluhöfundar þakka stjórnendum, starfsfólki, nemendum, foreldrum ásamt fulltrúum skólanefndar og skólaráðs fyrir aðstoðina við gagnaöflun og samstarf á meðan á úttektinni stóð.

Reykjavík, 15. maí 2013

Anna Sigurðardóttir og Árný Elíasdóttir

EFNISYFIRLIT

EFNISYFIRLIT	2
SAMANTEKT Á NIÐURSTÖÐUM	5
1. INNGANGUR	7
1.1. Gagnaöflun	7
2. SKÓLINN OG UMHVERFI HANS	8
2.1. Nemendur.....	8
2.1.1. Aðsókn og inntaka nemenda	10
2.1.2. Brottfall nemenda.....	10
2.1.3. Árlegur kennslutími, forfallakennsla og kennslustundir sem nemendur hafa orðið af vegna forfalla kennara	11
2.1.4. Nám er vinnandi vegur	11
2.2. Mannauður.....	11
2.2.1. Starfsaldur, starfsmannavelta og starfsmannasamtöl.....	12
2.2.2. Menntun kennara og móttaka nýrra starfsmanna	12
2.2.3. Sí- og endurmenntun.....	13
2.2.4. Starfsánægja.....	14
2.3. Áherslur og stefna skólans	14
2.3.1. Eineltisstefna	16
2.3.2. Jafnréttisstefna.....	17
2.3.3. Forvarnar- og lýðheilsustefna	17
2.3.4. Heilsueflandi framhaldsskóli	19
2.3.5. Umhverfisstefna.....	19
2.3.6. Sérstakar áherslur sem sveitarfélagið hefur lagt.....	20
2.4. Húsnæði og aðbúnaður	20
2.4.1. Eftirlit úttektaraðila	21
2.5. Lög og reglugerðir	21
2.6. Áhrif hagræðingaraðgerða í kjölfar efnahagshrunsins	22
2.7. Námsbrautir.....	22
2.7.1. Félagsfræðibraut.....	22
2.7.2. Náttúrufræðibraut	22
2.8. Mat úttektaraðila.....	23
3. SKÓLANÁMSKRÁ	26
3.1. Endurskoðun skólanámskrár.....	26
3.1.1. Grunnþættir menntunar	27

3.2. Tengsl skólastiga	27
3.3. Námsmat	28
3.3.1. Árangur og einkunnir	30
3.4. Mat úttektaraðila	31
4. STJÓRNUN OG REKSTUR	32
4.1. Stjórnskipulag og skipurit	33
4.1.1. Skólaráð	33
4.1.1. Skólanefnd	34
4.2. Ákvarðanataka	35
4.3. Nemendafélag	35
4.4. Mat úttektaraðila	36
5. NÁM OG KENNSLA	37
5.1. Fjölbreytni	37
5.2. Kennsluhættir	37
5.2.1. Jafnréttiskennsla	38
5.3. Lýðræði	38
5.4. Þróunarverkefni	38
5.5. Mat úttektaraðila	38
6. SKÓLABRAGUR OG SAMSKIPTI	40
6.1. Líðan nemenda	41
6.2. Einelti og agamál	42
6.3. Félags- og tómstundastarf	43
6.4. Jafnrétti meðal nemenda	43
6.5. Náms- og starfsráðgjöf	44
6.6. Forvarnar- og áfallaráð	45
6.7. Mat úttektaraðila	46
7. INNRA MAT	47
7.1. Fyrirkomulag og framkvæmd	47
7.2. Þátttaka starfsmanna, nemenda og foreldra í innra mati	47
7.3. Mat á frammistöðu kennara	48
7.4. Umbætur og eftirfylgni á grundvelli sjálfsmats	48
7.5. Mat úttektaraðila	48
8. FORELDRASAMSTARF OG YTRI TENGSL	49
8.1. Foreldraráð	49
8.2. Samstarf við grenndarsamfélag	50
8.3. Lýðræði og þátttaka	50
8.4. Upplýsingaflæði	50
8.5. Mat úttektaraðila	51

9. NEMENDUR MEÐ SÉRÞARFIR	52
9.1. Almenn stoðþjónusta	52
9.3. Mat úttektaraðila.....	53
10. NIÐURSTÖÐUR HÖFUNDA	54
10.1. Styrkleikar og veikleikar	54
10.2. Ógnir og tækifæri.....	55
10.3. Tillögur að aðgerðum til úrbóta	56
HEIMILDIR	57

SAMANTEKT Á NIÐURSTÖÐUM

Í þessari skýrslu er gerð grein fyrir úttekt á starfsemi Menntaskólans að Laugarvatni á grundvelli 42. gr. laga um framhaldsskóla nr. 92/2008 og samkvæmt þriggja ára áætlun mennta- og menningarmálaráðuneytisins um úttektir á framhaldsskólastigi. Markmið úttektarinnar er að leggja mat á starfsemi skólans með hliðsjón af gildandi lögum, reglugerðum og aðalnámskrá og veita almennt upplýsingar um starfsemi hans. Lagt var mat á stjórnun og rekstur, skólanámskrá, nám og kennslu, innra mat, skólabrag og samskipti, samstarf við foreldra, sérþarfir nemenda og kannað hvort innra mats skólans mætir ákvæðum aðalnámskrár og þörfum skólans.

Menntaskólinn að Laugarvatni var formlega stofnaður sem sjálfstæður skóli árið 1953. Sérstaða skólans er staðsetning hans, skólinn starfar eftir bekkjarkerfi og er heimavistarskóli þar sem nánast allir nemendur dvelja á meðan á námi þeirra stendur. Stefna skólans er að búa nemendur undir framhaldsnám og þátttöku í lýðræðisþjóðfélagi. Unnið hefur verið að endurskoðun stefnunnar og innleiðingu aðalnámskrár í nýrri skólanámskrá en sú vinna hefur gengið hægar en áætlað var m.a. vegna ágreinings um greiðslur fyrir vinnuna.

Skipurit skólans, starfslýsingar og ábyrgðarskipting stjórnenda liggja fyrir og virðist skipuritið henta vel stærð skólans og verkefnum hans. Skólanefnd er samráðsaðili skólameistara um ýmis mál en ætti að koma enn frekar að stefnumótun hans. Skólaráð kemur að ýmsum málum nemenda en mætti fjalla meira um starfsáætlun skólans og stærri ákvarðanir sem skólinn tekur. Kennarar hafa almennt góðan aðgang að stjórnendum og faglegt frelsi þeirra er mikið. Þeir eru flestir menntaðir á sínu fagsviði og hafa nær allir full réttindi til kennslu í framhaldsskóla. Við skólann starfar náms- og starfsráðgjafi og ráðgjöf er vel sinnt. Ágætlega er staðið að móttöku og þjálfun nýrra kennara með kennarahandbók og stuðningi samstarfsfólks. Hvorki er til formleg sí- og endurmenntunarstefna eða -áætlun en starfsfólk er hvatt til að sækja sér fræðslu. Starfsfólk segist ánægt með tækifæri til að læra og þróast í starfi en framboð endurmenntunar henti ekki alltaf vegna fjarlægðar frá skólanum. Í starfsmannastefnu skólans er gert ráð fyrir reglulegum starfsmannasamtölum en það markmið hefur ekki náðst að öllu leyti.

Húsnæði skólans hentar starfi hans að mestu leyti en mætti vera stærra miðað við núverandi starfsemi og nemendafjölda og tækjabúnaður þarfnast endurnýjunar. Skólasafn virðist uppfylla þarfir skólans vel. Hagræðingaraðgerðir í kjölfar efnahagshruns hafa að miklu leyti komið niður á eignakaupum en minna á faglegu starfi. Fjárhagsleg stjórnun skólans er góð en skólinn var skuldlaus við ríkissjóð áramótin 2012/2013.

Námsframboð er takmarkað þar sem aðeins tvær námsbrautir eru við skólann. Fjölbreyttar kennsluáðferðir eru notaðar og aukin áhersla á verkefnaþætti nám og símat. Námsmat skólans er fjölbreytt og ákvarða einstakir kennarar fyrirkomulag þess þar sem ekki er til stefna um námsmat eða ákveðin árangursviðmið. Kennsluáætlanir eru ekki samræmdar. Skólinn hefur ekki sérstaka stefnu um heimanám en fyrirkomulag þess fer eftir einstökum kennurum. Vel er hugað að nemendum með sérþarfir, stoðþjónusta bætt eftir aðstæðum og þörfum hverju sinni og komið er til móts við þarfir fatlaðra einstaklinga eftir því sem við á. Skólinn tekur nú þátt í nokkrum þróunarverkefnum sem sum virðast nú þegar hafa skilað sér í skólastarfinu. Hann tekur þátt í verkefninu *Heilsueflandi framhaldsskóli*.

Góður starfsandi er innan skólans og samskipti góð. Starfsánægja og ánægja með stjórnun mælist há og góður aðgangur allra að stjórnendum. Nemendur hafa haft aðkomu að stjórnun skólans m.a. í skólaráði og skólanefnd og á reglulegum fundum skólameistara með nemendaráði. Nemendur, sem rætt var við, sögðust gjarnan vilja hafa meiri aðkomu að ákvörðunum í skólanum. Skólinn hefur forvarnar- og lýðheilsustefnu og skýrar reglur eru um vímuefni bæði í skóla og á heimavist. Tekið er á agamálum með kerfisbundnum hætti skv. ákveðnu verklagi. Fram kom í rýnihópum að eitthvað virðist vera um tölvufíkn meðal örfárra nemenda. Skólinn hefur eineltisstefnu og -áætlun og kannar reglulega einelti meðal nemenda sem hefur mælt þó nokkuð samkvæmt könnunum. Skólinn hefur sett sér jafnréttisstefnu en eingöngu karlar sitja í stjórn skólans og námsval er nokkuð kynjaskipt. Nemendafélag skólans heldur úti fjölbreyttri starfsemi. Stjórn þess er kosin til eins árs í senn og fulltrúar þess eru virkir í skólaráði og skólanefnd. Innra mat skólans uppfyllir að flestu leyti viðmið ráðuneytis. Sátt virðist ríkja um skólastarfið á meðal foreldra. Samstarf skólans við grunnskóla, aðra framhaldsskóla og háskóla mætti vera meira.

Helstu styrkleikar skólans eru góður starfsandi og almennt ánægðir starfsmenn, nemendur og foreldrar, heimavist hans, vel menntaðir kennarar og stærð skólans miðað við núverandi námsskipulag. Veikleikar eru þeir helstir að hægt hefur gengið að endurskoða skólanámskrá, endurmenntun kennara er ekki nægilega markviss, tæki þarfnast endurnýjunar og viðhalds, fjölbreytni námsins takmarkast nokkuð af skipulagi og smæð skólans og kynjahlutfall er ójafnt í stjórn skólans og námsvali nemenda. Helstu tillögur til úrbóta eru að lokið verði við endurskoðun stefnu og skólanámskrár með aðkomu allra aðila skólasamfélagsins og faglegri forystu skólameistara þar sem framtíðarsýn skólans taki m.a. mið af hugsanlegum breytingum í nærsamfélagi hans. Hugað verði að markvissri endurmenntun starfsfólks, að allir starfsmenn fari í starfsmannasamtöl, leitast verði við að jafna hlut kynja í stjórnun og námsvali, rýna betur í tölur um einelti og kannað verði betur hvort mótuneyti stenst markmið verkefnisins *Heilsueflandi skóli*.

1. INNGANGUR

Í þessari skýrslu er gerð grein fyrir úttekt á starfsemi Menntaskólans að Laugarvatni. Markmið úttektarinnar er að leggja mat á starfsemi skólans með hliðsjón af gildandi lögum, reglugerðum og aðalnámskrá og veita almennt upplýsingar um starfsemina. Í úttektinni er lagt mat á eftirfarandi þætti:

- Skólann og umhverfi hans.
- Skólanámskrá.
- Stjórnun og rekstur.
- Nám og kennslu.
- Skólabrag og samskipti.
- Innra mat.
- Samstarf við foreldra og ytri tengsl.
- Sérþarfir nemenda.

Í skýrslu þessari er í upphafi sagt frá gagnaöflun og aðferðum við úttektina. Síðan er gerð grein fyrir starfsemi skólans og niðurstöðum úttektarinnar. Þá er lýst styrkleikum, veikleikum, ógnunum og tækifærum hans. Að lokum eru tillögur til úrbóta og viðaukar.

1.1. Gagnaöflun

Úttektin byggir á gögnum tengdum starfsemi skólans, viðtölum og skólaheimsóknum. Meðal þeirra gagna sem lögð eru til grundvallar úttektinni eru lög um framhaldsskóla, aðalnámskrá framhaldsskóla, skólanámskrá og starfsáætlanir skólans, áfangalýsingar, kennsluáætlanir, tölur um skólasókn, heimasíða hans auk annarra gagna (sjá heimildaskrá).

Fundað var með yfirstjórn skólans, þ.e. skólameistara og aðstoðarskólameistara, fulltrúum skólanefndar, fulltrúum skólaráðs, rýnihópum kennara, rýnihópi annarra starfsmanna, foreldra og nemenda. Úttektaraðilar völdu fulltrúa í rýnihóp kennara í samráði við formann kennarafélags skólans. Fulltrúa nemenda valdi formaður nemendafélags. Alls var rætt við 38 manns. Markmiðið með viðtölum og fundum var að fá fram viðhorf mismunandi aðila til skólastarfsins og var stuðst við viðtalsramma sem tók mið af þeim þáttum sem mat mennta- og menningarmálaráðuneytisins beindist að. Gögn sem úttektaraðilar fengu frá skólanum voru misjöfn að gæðum t.d. hafði skólanámskrá ekki verið uppfærð og kennsluáætlanir ekki samræmdar. Einnig barst ársskýrsla ársins 2012 eftir heimsókn úttektaraðila.

2. SKÓLINN OG UMHVERFI HANS

Menntaskólinn að Laugarvatni í Árnassýslu var formlega stofnaður sem sjálfstæður skóli 12. apríl árið 1953, en hafði verið starfandi frá árinu 1947 í samstarfi við Menntaskólann í Reykjavík. Sérstaða skólans er staðsetning hans, skólinn starfar eftir bekkjarkerfi og hann er heimavistarskóli þar sem nánast allir nemendur dvelja á meðan á námi þeirra stendur. Ennfremur einkennir skólann heimilislegt andrúmsloft þar sem nán og persónuleg tengsl eru á milli nemenda og starfsfólks (1). Nemendur eru 165 (2) en starfsmenn eru 40 í 34.7 stöðugildum. Stöðugildi kennara eru alls 18.8 (3).

2.1. Nemendur

Nemendur við skólann á vorönn 2013 eru 165 þar af 49 nýnemar. Kynjahlutfall nemenda skiptist jafnt milli karla og kvenna (50% nemenda konur og 50% karlar). Meðalaldur nemenda er 18 ár og er yngsti nemandi skólans 17 ára og sá elsti 21 árs. Meðalstærð bekkjar innan skólans er um 20 nemendur. Tafla 1 sýnir fjölda nemenda við skólann árin 2009 – 2013 (4; 5; 6).

Tafla 1. Fjöldi nemenda eftir önnum á árunum 2009 – 2013.

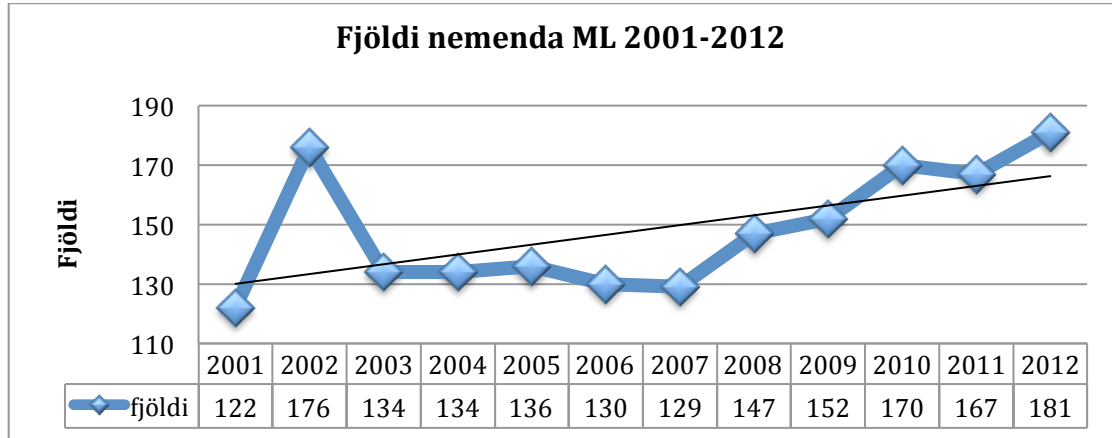
Ár	Fjöldi nemenda
Haust 2009	151
Vor 2010	146
Haust 2010	170
Vor 2011	165
Haust 2011	167
Vor 2012	164
Haust 2012	181
Vor 2013	165

Mynd 1 sýnir fjölda nemenda í skólanum árin 2000 – 2012. Þar sést að nemendum fjölgaði mjög mikið árið 2002 en fjölgunin gekk til baka árið eftir.

Árið 1999 var þriggja ára íþróttabraut skipulögð þar sem markhópurinn var öflugir námsmenn með hæfileika og áhuga á íþróttum. Eftir öfluga kynningu á brautinni voru 2002 jókst aðsókn mjög að henni en þegar á reyndi sóttu ekki í hana sá nemendahópur sem vænst var. Brottfall var mjög mikið. Nokkrum árum síðar lagðist brautin af, að mestu vegna mikils kostnaðar við rekstur hennar að sögn skólameistara .

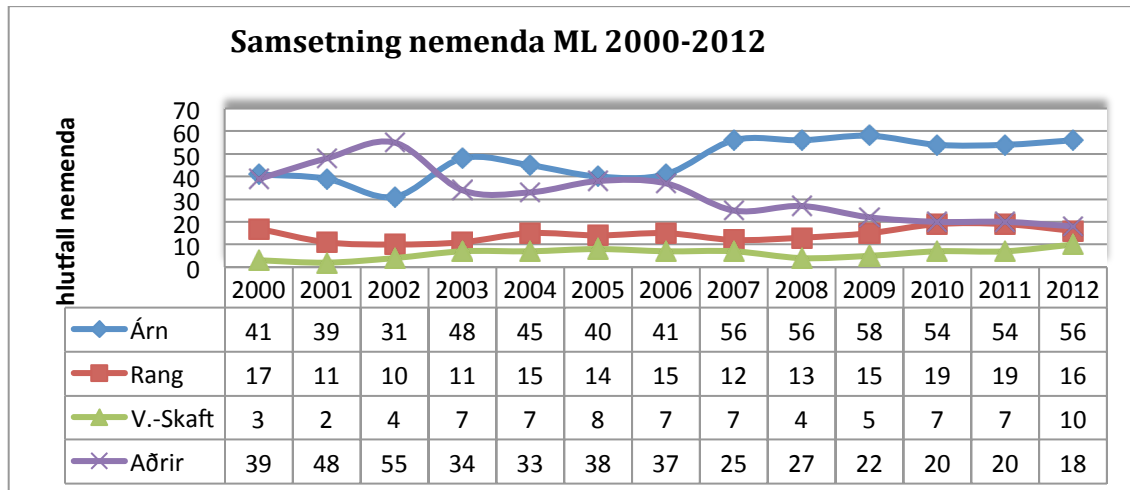
Nemendafjöldi hefur aukist aftur, úr 129 árið 2007 í 181 árið 2012. Í skýrslu skólans árið 2012 segir að skýringuna megi augljóslega rekja fyrst og fremst til tveggja þátta, annars vegar aðsóknar nemenda sem komu beint úr 10. bekk og tiltölulega lítills brottfalls nemenda í efri bekkjum (7). Mynd 1 sýnir fjölda nemenda Menntaskólans að Laugarvatni árin 2000-2012.

Mynd 1. Fjöldi nemenda Menntaskólans að Laugarvatni árin 2001-2012.



Mynd 2 sýnir samsetningu nemenda Menntaskólans að Laugarvatni árin 2000 – 2012. Þar kemur fram að nemendum úr Árnessýslu hefur fjölgað úr 41% árið 2006 í 56% árið 2012 og nemendum sem koma annars staðar að en af Suðurlandi fækkar stöðugt.

Mynd 2. Samsetning nemenda ML árin 2000 – 2012.



2.1.1. Aðsókn og inntaka nemenda

Umsóknum um skólavist hefur fjölgað undanfarin fjögur ár. Skólameistari segir skólann því hafa getað valið betur inn í skólann en áður. S.l. haust tók skólinn við fleiri nemendum en í raun var hægt að hans sögn vegna takmarkaðs vistarýmis. Tafla 2 sýnir inntöku og ásókn í skólann. Að jafnaði er ekki um innritun nýnema að ræða á vorönn þar sem skólinn er bekkjakerfisskóli. Tölurnar sýna ekki nemendur sem flytjast milli bekkja, heldur eingöngu nýja nemendur skólans.

Tafla 2. Inntaka og aðsókn í Menntaskólann að Laugarvatni.

Tímabil	Fjöldi umsókna	Fjöldi samþykktra umsókna
Skólaárið 2009 – 2010		
Haust	77	55 (þar af 5 nemendur inn á efri ár)
Vor	---	
Skólaárið 2010-2011		
Haust	79	63 (þar af 7 nemendur inn á efri ár)
Vor	---	
Skólaárið 2011-2012		
Haust	72	56 (þar af 4 nemendur inn á efri ár)
Vor	---	
Skólaárið 2012- 2013		
Haust	84	59 (þar af 5 nemendur inn á efri ár)

2.1.2. Brottfall nemenda

Brottfall meðal nemenda skólans hefur að meðaltali verið 7% á ári frá hausti 2009. Tafla 3 sýnir brottfallshlutfall nemenda af heildarfjölda nemenda árin 2009 - 2012. (6). Að sögn stjórnenda hafa ekki verið sett viðmið um brottfall önnur en að stuðla að litlu brottfalli og að þeirra mati verði það að teljast innan þess sem er viðunandi. Skapað hafi verið umhverfi sem á að varna brottfalli og haldin er skrá yfir nemendur sem hverfa frá skólanum án þess að ljúka námi og tilgreindar ástæður þess (7). Það sem af er skólaárinu 2012 - 2013 hafa 17 nemendur horfið frá námi við skólann.

Tafla 3. Brottfall nemenda.

Skólaár	Brottfall nemenda
Skólaárið 2009-2010	3%
-milli skólaára	7%
Skólaárið 2010-2011	2%
-milli skólaára	1%
Skólaárið 2011- 2012	2%
-milli skólaára	7%

2.1.3. Árlegur kennslutími, forfallakennsla og kennslustundir sem nemendur hafa orðið af vegna forfalla kennara

Árlegur kennslutími skólaárið 2012 – 2013 var alls 145 kennslustundir, þar af 72 haustið 2012 og 73 vorið 2013. Nemendum er veitt forfallakennsla vegna veikinda kennara þegar um lengri veikindi eða fjarveru er að ræða. Haustið 2012 voru kennslustundir sem nemendur urðu af vegna forfalla kennara 3.3% af heildar kennslustundum annar.

2.1.4. Nám er vinnandi vegur

Menntaskólinn að Laugarvatni tók ekki þátt í verkefninu *Nám er vinnandi vegur*.

2.2. Mannauður

Við skólann starfa 25 kennarar þar með talið 13 fagstjórar, skólameistari og aðstoðarskólameistari. Aðrir starfsmenn (starfsmenn við ræstingu, í þvottahúsi og eldhúsi/mötuneyti og heimavist) eru 19 talsins (8). Heildarfjöldi starfsmanna er 44 í 34.7 stöðugildum, þar af eru 38% karlar og 62% konur (9).

Starfsmannastefna skólans (10) var gefin út 2003. Að sögn yfirstjórnar unnu skólameistari, aðstoðarskólameistari og verkefnastjóri drög að stefnunni sem var síðan kynnt öðrum starfsmönnum og fengnar frá þeim ábendingar. Í henni má finna fjögur áhersluatriði:

- *að hvetja starfsmenn sína til stöðugrar viðbótar- og endurmenntunar.*
- *að hafa ávallt á að skipa vel menntuðu og öflugum kennaralíði.*
- *að hvetja starfsmenn sína til að beita fjölbreyttum og lifandi kennsluáferðum.*
- *að vinna stöðugt að jákvæðum starfsanda meðal starfsmanna og vilja til að vinna skólanum vel.*

Þar kemur einnig fram að:

Allir starfsmenn Menntaskólans að Laugarvatni skulu leggja sitt af mörkum til að skapa aðstæður fyrir starfsfólk til að vera ánægt með vinnustað sinn. Stuðlað skal að því að jákvætt viðmót og gagnkvæm virðing ríki milli allra þeirra sem starfsmannastefnan nær til. Mikilvægt er að hver og einn starfsmaður njóti sín í starfi þannig að honum finnist hann vera þýðingarmikill hluti af heildinni.

Í starfsmannastefnu eru einnig tiltekin hvaða viðmið skulu höfðu að leiðarljósi hvað varðar ráðningar, móttöku nýliða, starfsþróun, vímuefnanotkun, stjórnun, launastefnu og endurgjöf. Einnig er með skýrum hætti tekið fram að skólameistari ber ábyrgð á framkvæmd starfsmannastefnunnar svo og kjarasamningum. Starfslýsingar eru til fyrir flest störf.

Í könnun fjármálaráðuneytisins meðal starfsmanna ríkisstofnana *Stofnun ársins 2012* (11) kemur fram að allir þeir starfsmenn sem tóku þátt í könnuninni vita af því að starfsmannastefna Menntaskólans að Laugarvatni er til í skráðu formi. Niðurstöðurnar benda einnig til að starfsmenn telji að unnið sé eftir skráðri starfsmannastefnu að nokkru eða miklu leyti. ($m=3.8$). Að sögn yfirstjórnar hefur verið unnið markvisst að því á árlegum skólafundum að kynna starfsmannastefnu skólans. Kominn sé tími til að endurskoða, skerpa og kynna stefnuna betur. Starfsmannastefnu þurfi að skoða árlega.

2.2.1. Starfsaldur, starfsmannavelta og starfsmannasamtöl

Meðalstarfsaldur kennara og stjórnenda við skólann er tæp 13 ár. Að sögn yfirstjórnar hefur starfsmannavelta ekki verið mæld en er að þeirra mati mjög lítil, starfsmenn hætti helst vegna aldurs. Ungir kennarar hafa verið ráðnir að skólanum s.l. ár í stað þeirra sem hætt hafa og fimm til tíu umsóknir eru um hvert auglýst starf.

Skólameistari segist leggja áherslu á að samskipti við starfsmenn séu ör og tíð. Starfsmannasamtöl séu hans hlutverk og þar hafi hann lagt áherslu á samtöl við kennara en átt óformleg samtöl við aðra. Í könnuninni *Stofnun ársins 2012* kemur fram að rúm 57% starfsmanna segjast hafa farið í starfsmannasamtal á síðustu 12 mánuðum. Í könnuninni 2011 var hlutfallið tæp 29%. Skólameistari segist meðvitaður um að gera þurfi betur en segir of mikið að taka yfir 40 starfsmannasamtöl á ári. Það viðhorf var algengt í rýnihópum kennara og annarra starfsmanna að þeir sem hefðu átt samtöl við skólameistara teldu þau gagnleg.

2.2.2. Menntun kennara og móttaka nýrra starfsmanna

Leyfi til þess að nota starfsheitið framhaldsskólakennari má aðeins veita þeim sem lokið hefur: 1). meistaraprófi frá háskóla sem hlotið hefur viðurkenningu ráðherra á grundvelli laga nr. 63/2006, á fræðasviði sem ráðherra viðurkennir til kennslu á framhaldsskólastigi; eða 2).öðru námi sem jafngildir meistaraprófi skv. 1. tölul. og ráðherra viðurkennir til kennslu á framhaldsskólastigi; eða 3).meistararéttindum í iðngrein sem nýtist til kennslu á framhaldsskólastigi í skilgreindri námsgrein eða á skilgreindu námssviði, auk 60 eininga náms í kennslu- og uppeldisfræði; eða 4).fullgildu lokaprófi í listgrein, tæknigrein eða verkgrein sem nýtist til kennslu á framhaldsskólastigi í skilgreindri námsgrein eða á skilgreindu námssviði, enda komi slík sérhæfing fram í leyfisbréfi. Skal menntun a.m.k. vera 270–300 námseiningar, þar af að lágmarki 60 námseiningar í kennslu- og uppeldisfræði.¹

¹ Lög nr. 87/2008 um menntun og ráðningu kennara og skólastjórnenda við leikskóla, grunnskóla og framhaldsskóla, 5. gr.

Kennarar Menntaskólans að Laugarvatni eru flestir menntaðir á sínu fagsviði og hafa flestir full réttindi til kennslu í framhaldsskóla. Á haustönn 2012 störfuðu sex kennarar, sem ekki höfðu tilskilin réttindi, í hlutastörfum við skólann. Að sögn skólameistara er það óvenjuleg staða þetta árið. Tveir þeirra sinntu kennslu í valgreinum en hinir kenndu í afleysingum þessa einu önn vegna feðraorlofs eins kennara og fæðingarorlofs annars. Aðrir kennarar höfðu full réttindi til kennslu í framhaldsskóla, sjá töflu 4. Skólameistari tekur á móti nýjum starfsmönnum en húsbóndi á heimavist og matreiðslumeistari leiðbeina sínu fólki frekar. Kennarahandbók er notuð til leiðbeiningar fyrir nýja kennara en einnig er lögð áhersla á að þeir spyrji spurninga meðan þeir fóta sig í nýju starfi. Stjórnendur segja umhverfið náðið og styðja vel við bakið á nýjum starfsmönnum. Undir það tóku kennarar og aðrir starfsmenn sem rætt var við. Að sögn yfirstjórnar þarf hugsanlega að gera formfastari áætlun um móttöku nýrra starfsmanna.

Tafla 4. Menntun kennara á haustönn 2012.

Menntun	Fjöldi	Hlutfall af heild
MA / M.sc / M.ed	9	36%
120 ein. háskólapróf	3	12%
BA / BS / B.ed	7	28%
Önnur menntun	6*	24%

*Kennarar í hlutastörfum.

2.2.3. Sí- og endurmenntun

Formleg sí-og/eða endurmenntunarstefna/áætlun er ekki til við skólann. Starfsfólk er hvatt til að sækja sér sí- og eða endurmenntun, sérstaklega kennarar þar sem punkta eða hvatningakerfi er til staðar. Starfsmenn bera sjálfir ábyrgð á að finna sér námskeið við hæfi og fram kom í rýnihópum þeirra að skólastjórnendur séu viljugir að veita leyfi til að starfsmenn efli sig í starfi með aukinni menntun. Skólameistari segir að í fámönnum skóla geti verið erfitt að stunda símenntun á skólatíma, nemandinn sé í fyrsta sæti og því séu tilboð um námskeið yfir vetrartímann ekki heppileg fyrir kennara sem þá þurfa að leggja niður kennslu. Því leggi hann áherslu á kennarar sækji endurmenntun að mestu leyti í júní. Hins vegar þurfi skólinn að vera duglegri við að fá fyrirlestra fyrir alla starfsmenn. Í starfsmannastefnu skólans kemur m.a. fram að starfsmönnum sé skylt að viðhalda faglegrri þekkingu sinni í samræmi við síbreytilegar kröfur sem gerðar eru til skólans og starfsmanna hans (10).

Aðrir starfsmenn en kennarar segjast flestir hafa sótt námskeið sem henti þeim í starfi t.d. tölvunámskeið. Kennarar segja að framboð á endurmenntun sé nægilegt en að oft henti þeim ekki að fara á námskeið þar sem þau séu oft á tíðum haldin að kvöldi til í

Reykjavík og það fari of mikill tími í akstur. Fram kom bæði hjá starfsmönnum og kennurum vilji til að eiga meiri aðgang að slíkum námskeiðum í gegn um fjarkennslu eða með fjarfundabúnaði eins eða t.d. Skype. Að sögn yfirstjórnar býr skólinn að vissu leyti við faglega einangrun og sé því sérstök þörf á að kennarar séu vakandi fyrir samstarfi við faggreinakennara í öðrum skólum. Í hópi kennara kom fram að margir þeirra væru einir um að kenna fagið og þyrftu því á því að halda að deila þekkingu með öðrum kennurum. Þeir sögðust flestir vera í einhverjum samskiptum við aðra kennara á sama fagsviði.

Í könnuninni *Stofnun ársins* gefa starfsmenn fullyrðingunni „Ég hafði tækifæri til að læra og þróast í starfi á síðastliðnum 12 mánuðum” 4,5 af 5 árið 2012 og 4,08 árið 2011 sem er hærra en meðaltal allra stofnananna í könnuninni. Í sömu könnunum kemur fram að starfsþróunaráætlun hefur verið gerð fyrir 25% starfsmanna árið 2012 og rúm 30% árið 2011.

2.2.4. Starfsánægja

Í könnuninni *Stofnun ársins* kemur fram að starfsánægja meðal starfsmanna Menntaskólans að Laugarvatni er í flestum þáttum á eða nálægt svonefndu styrkleikabili ($\geq 4,2$ af 5). Nokkur marktækur munur reyndist vera á stolti starfsmanna við Menntaskólann að Laugarvatni og stolti starfsmanna við sambærilegar stofnanir þar sem starfsmenn skólans segjast töluvert stoltari af stofnuninni sem þeir starfa hjá. Einnig virðast starfsmenn skólans geta mælt frekar með vinnustað sínum sem góðum vinnustað við vini sína en starfsmann annarra sambærilegra stofnana. Aftur á móti virðist ánægja og líðan starfsmanna vera svipuð hjá starfsmönnum Menntaskólans að Laugarvatni og hjá starfsmönnum samanburðarstofnana. Starfsánægju og hollustu starfsmanna árin 2011 og 2012 má sjá í töflu 5.

Tafla 5. Starfsánægja og hollusta starfsmanna við Menntaskólann að Laugarvatni

Atriði	Meðaltal 2011	Meðaltal 2012
Á heildina líður mér vel í starfi mínu	4.14	4.13
Á heildina lítið er ég ánægð(ur) í starfi mínu	4.14	4.13
Ég get mælt með vinnustaðnum sem góðum vinnustað við vini mína.	4.29	4.50
Ég er stolt(ur) af stofnuninni sem ég starfa hjá	4.21	4.75
Meðaltal starfsánægju og hollustu þáttar	4.20	4.38

2.3. Áherslur og stefna skólans

Skólinn hefur frá upphafi lagt aðaláherslu á bóklegt nám með það að markmiði að veita staðgóðan undirbúning að framhaldsnámi í háskólum

og öðrum sérskólum, auk þess að veita menntun er nýtist sem best í daglegu lífi og tómstundum (12).

Einkunnarorð skólans eru manngildi, þekking og atorka. Aðalmarkmið hans sbr. skólanámskrá eru tvö:

1. Að búa nemendur undir framhaldsnám.

Markmiðinu hyggst skólinn ná með eftirfarandi aðgerðum:

- *Ástunda fjölbreytt og skapandi skólastarf*
- *Leggja áherslu á krefjandi nám á öllum sviðum*
- *Leggja áherslu á vönduð vinnubrögð, gagnrýna hugsun og notkun upplýsingatækni*
- *Leggja áherslu á að nemendur æfist í lestri fræðilegs texta*
- *Vinna að því að efla sjálfsaga nemenda*
- *Leggja áherslu á að einstaklingar vinni fjölbætt verkefni í einstaklings- og hópavinnu og hjálfist í að kynna þau*
- *Efla eftir megni færni nemenda í notkun íslensks máls*

2. Að búa nemendur undir þátttöku í lýðræðisþjóðfélagi.

Markmiðinu hyggst skólinn ná með eftirfarandi aðgerðum:

- *Skapa þroskandi og uppbyggilegan ramma um skólastarf og félagslíf*
- *Leggja áherslu á eflingu sjálfstrausts, siðferðisvitundar og umburðarlyndis*
- *Ýta undir heilbrigðan lífsstíl og vinna að markvissum forvörnum á öllum sviðum*
- *Ýta undir áhuga nemenda á umhverfinu og verðmætum þess*
- *Efla og viðhalda þekkingu á og virðingu fyrir menningarverðmætum*
- *Vinna að því að auka ábyrgð nemenda í samfélaginu, á sjálfum sér og í samskiptum við aðra (Skólanámskrá)*

Endurskoðun stefnu skólans í tengslum við nýja skólanámskrá hefur að sögn skólameistara gengið hægar en áætlað var. Starfsmenn mennta- og menningarmálaráðuneytisins hafa veitt skólanum góða leiðsögn þegar leitað hefur verið eftir aðstoð m.a. í tengslum við stofnanasamning og sjálfsmat. Sóttir hafa verið fundir um nýja námskrá og innleiðingu

hennar m.a. hjá mennta- og menntamálaráðuneytinu og hjá Félagi íslenskra framhaldsskólakennara en skólameistari segir stjórnendur og starfsfólk vera „enn að fóta sig í þessu.“ Auknar flatar greiðslur hafa komið til kennara vegna nýrrar skólanámskrár skv. bréf mmrn. frá 19. sept. 2008 og yfirlýsingu menntamálaráðherra 18. júní 2008 en einhver „núningur“ hefur verið um greiðslu fyrir útfærsluna þar sem ósamið er við Kennarasamband Íslands (KÍ) um laun kennara vegna nýrrar menntastefnu og nýrra laga. Skólameistari segist ekki hafa viljað ganga á rétt kennara kjaralega.

Vinnan hefur nú legið niðri í eitt og hálf ár. Ástæður eru að mati yfirstjórnar bæði óleystur ágreiningur ráðuneytis og KÍ en einnig vanti betri skilning á hæfnimarkmiðum og skólinn þurfi þar meiri leiðsögn. Verkefnastjóri hefur verið ráðinn í hálf starf til að sinna ýmsum þáttum m.a. aðstoð við stefnumótun og námskrárgerð. Hann stýrir og m.a. starfendarannsóknum í skólanum.

Skólanefnd hefur ekki komið formlega að mótun stefnunnar en um vinnuna hefur verið rætt á fundum hennar svo og um nýja aðalnámskrá framhaldsskóla og endurskoðun skólanámskrár. Nemendur hafa ekki komið að stefnumótun. Í janúar s.l. tóku nemendur, starfsmenn, skólanefnd, foreldrar og aðilar nærsamfélagsins þátt í að greina styrkleika, veikleika, ógnanir og tækifæri skólans í tilefni 60 ára afmælis hans í ár og að sögn yfirstjórnar mun sú vinna nýtast vel í allri stefnumótun skólans og námskrárgerð. Fram kom hjá skólanefnd og nemendum að þeir vildu gjarnan koma meira að þessari vinnu og aðspurðir sögðust nemendur í rýnihópi tilbúnir til að leggja sitt af mörkum.

Á meðan á úttekt stóð hlaut skólinn styrk frá mennta- og menningarmálaráðuneytinu til að vinna áfram að innleiðingu nýrrar skólanámskrár. Að sögn skólameistara verður þráðurinn því tekinn upp að nýju haustið 2013.

2.3.1. Eineltisstefna

Skólinn hefur sett sér stefnu og áætlun í eineltismálum (14). Hún er sett fram sem hluti af skólanámskrá skólans (13). Þar kemur fram hver ber ábyrgð á viðbrögðum við eineltiskvörtunum en það er eineltisráð skólans. Það skipa skólameistari, aðstoðarskólameistari, húsbóndi á heimavist og nám- og starfsráðgjafi sem er um leið formaður ráðsins. Í eineltisáætluninni er einnig að finna viðbragðsáætlanir fyrir nemendur og starfsfólk komi upp grunur um einelti. Auk þess er í eineltisstefnu lögð áhersla á forvarnir, þ.e. á jákvæð samskipti í skólasamfélaginu og vitund allra sem samfélaginu tilheyra um jákvæð samskipti og einkenni þeirra. Forvörnum er skipt í þrjú markmið og dæmi um aðgerðir til þess að raungera þau fylgja með (sjá töflu 6).

Tafla 6. Forvarnarmarkmið úr eineltisstefnu Menntaskólans að Laugarvatni og dæmi um aðgerðir til þess að ná þeim.

Forvarnarmarkmið	Dæmi um aðgerðir
Umræður og verkefni um jákvæð samskipti séu eðlilegur hluti af skólastarfi.	Skýr stefna skólans sé kynnt sem víðast. Verkefni í lífsleikni fjalli m.a. um einelti og samskipti. Kennarar séu vakandi fyrir því að taka upp umræðu um jákvæð samskipti í hópum.
Skólinn sé eftirsóttur vinnustaður fyrir nemendur og starfsfólk	Skapa hlýlegt og hvetjandi andrúmslofti þar sem gagnkvæm virðing er ríkjandi. Að starfsfólk sé vakandi fyrir einelti og öðrum neikvæðum samskiptum og bregðist við á videigandi hátt.
Stuðlað sé að fjölbreyttu og heilbrigðu félagslífi nemenda og starfsfólks	Að sköpuð séu tækifæri og svigrúm til að sinna uppbyggilegu og jákvæðu félagslífi.

2.3.2. Jafnréttisstefna

Fyrirtæki og stofnanir þar sem starfa fleiri en 25 starfsmenn að jafnaði á ársgrundvelli skulu setja sér jafnréttisáætlun eða samþætta jafnréttissjónarmið í starfsmannastefnu sína.²

Líkt og lög nr. 10/2008 segja fyrir um þá hefur skólinn sett sér jafnréttisáætlun (15). Í áætluninni er stefnt að því að:

..stuðla að jafnrétti kynjanna, jafnri stöðu og virðingu kvenna og karla innan skólans. Menntaskólinn að Laugarvatni telur mikilvægt að nýta til jafns þá auðlegð sem felst í menntun, reynslu og viðhorfum kvenna og karla. Jafnréttismál og leiðir til að vinna að jafnri stöðu kynjanna verði einnig virkur þáttur í starfsemi skólans.

Að sögn yfirstjórnar er jafnréttis gætt meðal starfsmanna. Starfsfólk sem rætt var við, sagðist skynja að hugað sé að jafnrétti í skólanum m.a. í ráðningum. Hlutfall kynja í hópi starfsmanna er 38% karlar og 62% konur en eingöngu karlar eru í stjórnunarstörfum í skólanum. Ekki liggja fyrir kannanir meðal starfsmanna skólans er varða skynjun þeirra á stöðu jafnréttis innan hans. Sjá kafla 6.4 um jafnrétti meðal nemenda.

2.3.3. Forvarnar- og lýðheilsustefna

Skólinn hefur sett sér stefnu í forvarnarmálum (16) en hún segir til um að skólinn vilji stuðla að heilbrigðum lífsháttum og jákvæðri lífssýn nemenda og vinna gegna hverskyns

² Lög nr. 10/2008 um jafna stöðu og jafnan rétt kvenna og karla, 13.gr.

sjálfseyðandi hegðun. Þá eru einnig forvarnarmarkmið í eineltisstefnu skólans (sjá kafla 2.3.1). Skólinn hyggst ná þessu markmiði sem það hefur sett sér með eftirfarandi sjö aðgerðum (16):

- *hafa sérstakan forvarnafulltrúa sem annast skipulagningu forvarnastarfs skólans.*
- *standa fyrir forvarnafræðslu fyrir nemendur, starfsmenn skólans og aðstandendur nemenda.*
- *reyna að koma í veg fyrir eða seinka reykingum, áfengisdrykkju og neyslu annarra fíkniefna.*
- *studla að viðburðum á vegum skólans og félagslífi nemenda sem einkennast af heilbrigðum lífsháttum og efla lífsgleði.*
- *setja skýrar reglur um til hvers sé ætlast af nemandanum varðandi umgengni um ávana- og fíkniefni og hver séu viðurlög við brotlegri hegðun*
- *gera áætlun um viðbrögð til að aðstoða ungmenni sem eru í áhættuhópi.*
- *taka þátt í að samstillta krafta þeirra sem vinna gegn áfengis- og fíkniefnanotkun í umhverfi nemenda sinna.*

Hvert þessara sjö markmiða hefur verið nánar skilgreint í forvarnarstefnu þar sem fram kemur nánari útlíting á því hvað það felur í sér, hver ber ábyrgð á framfylgni þess og hvers konar reglur gilda um framfylgnina. Forvarnarteymi er við skólann en skipaður forvarnafulltrúi ber ábyrgð á framfylgni forvarnastarfs við skólann og er teymið honum til stuðnings.

Fram kom hjá öllum sem rætt var við í úttektinni að forvarnarstarf í skólanum sé mjög öflugt og vel sé haldið utan um nemendur. T.d. séu skýrar reglur um útvistartíma, og meðferð tóbaks, áfengis og fíkniefna. Boðið hefur verið upp á fræðslu um þessi mál t.d. neikvæð áhrif munntóbaks. Ef nemandi er staðinn að neyslu fíkniefna eða að hafa þau í förum sínum er honum umsvifalaust vikið úr skóla.

Forvarnafulltrúi starfar einnig sem forstöðumaður heimavistar auk þess að sjá um akstur nemenda á viðburði s.s. leiksýningar og tónleika sem skólinn stendur fyrir í nærsamfélaginu. Fram kom hjá starfsmönnum skólans að það orðspor um að skólinn hafi verið „djammskóli“ hafi breyst mikið. Það megi þakka gjörbreyttu samfélagi og að stjórnun á heimavist hafi breyst. Þar séu nú fastari reglur, verkferlar séu skýrir og nemendum líði betur. Almennt sé sátt um skólareglur og tóku nemendur undir það. Í könnun á neyslu

vímuefna í skólanum vorið 2012 kemur fram að um helmingur nemenda segist neyta áfengis sjaldnar en tvisvar til þrisvar í mánuði eða aldrei og 95% nemenda segjast aldrei nota önnur vímuefni(7).

2.3.4. Heilsueflandi framhaldsskóli

Menntaskólinn að Laugarvatni tekur þátt í verkefninu *Heilsueflandi framhaldsskóli*. Þar er byggt á þeirri stefnu að nálgast forvarnir út frá jákvæðu og víðu samhengi og stuðla þannig að auknum árangri og meiri vellíðan í skólasamfélaginu (17). Skipaður hefur verið sjö manna stýrihópur vegna verkefnisins við skólann en náms- og starfsráðgjafi stýrir því. Lýðheilsustöð heldur utan um verkefnið sem 31 framhaldsskóli á landinu taka þátt í. Verkefnið var þróað í samráði við mennta- og menningarmálaráðuneytið, velferðarráðuneytið og Samband íslenskra framhaldsskólanema (SÍF) undir formerkjum HOFF samstarfsins. Megináherslur verkefnisins eru á fjögur þemu; *næringu*, *hreyfingu*, *gedrækt* og *lífsstíl* en miðað er við að eitt viðfangsefni sé tekið fyrir á hverju skólaári. Hafi skólinn uppfyllt videigandi lágmarkskröfur öðlast hann bronsviðurkenningu en silfur og gullviðurkenning er í boði fyrir skóla sem uppfylla kröfur umfram lágmarkskröfur (17).

Skólinn hefur lokið viðfangsefninu *næring* og hlaut þar silfur viðurkenningu. Mötuneytið var skoðað og hætt að selja gosdrykki og sælgæti í sjoppu nemendafélagsins fyrr en síðdegis. Í rýnihópum kennara, nemenda og foreldra komu fram skiptar skoðanir um hvort fæðið í mötuneytinu væri í takt við áherslur heilsueflandi skóla.

Nú er þemað *hreyfing* og tók skólinn m.a. þátt í framhaldsskólakeppni Lífshlaupsins. Þemað fellur að sögn yfirstjórnar vel að skólanum m.a. með tilliti til staðsetningar og gæti orðið hugmynd að verkefni til langrar framtíðar sem allir taki þátt í. Fram kom hjá nemendum að lítið samráð hefði verið haft við þá þegar ákveðið var að taka þátt í verkefninu. Í rýnihópi kennara kom m.a. fram það viðhorf að verkefnið hefði ekki mikinn forgang í skólanum.

2.3.5. Umhverfisstefna

Skólinn hefur sett sér umhverfisstefnu þar sem markmiðið er að huga að sjálfbærni skólans. Skólinn hlaut grænánann í september 2011 og með stefnunni er ætlunin að halda áfram að vinna í anda grænánaverkefnisins (18). Skólinn setti einnig fram umhverfissáttmála vorið 2010 (19) en í honum felst að:

Menntaskólinn að Laugarvatni leggur áherslu á umhverfismál í víðu samhengi. Við allar ákvarðanir, framkvæmdir, daglegt starf og dvöl starfsmanna og nemenda í húsum skólans og umhverfi hans er tillit tekið

til sjálfbærrar þróunar og umhverfissjónarmiða. Áhersla er lögð á að nemendur tileinki sér virðingu og þekkingu á umhverfi sínu og þeirri staðreynd að við erum tímabundið gestir á Hótel Jörð.

Að sögn stjórnenda flokkar skólinn úrgang og sáu úttektaraðilar víða ílát til þess. Húsnæðið hefur verið endurbætt mikið og verið er að skipta út ljósaperum fyrir aðra umhverfisvænni. Í innkaupum er reynt að kaupa sem mest með Svansmerkinu og fræðsla hefur verið um umhverfismál. Stjórnendur segja nemendur koma með mikla reynslu í umhverfismálum úr grunnskóla þar sem margir skólar séu Grænfánaskólar. Nemendur þurfi þó að virkja enn betur.

2.3.6. Sérstakar áherslur sem sveitarfélagið hefur lagt

Menntaskólinn að Laugarvatni er ríkisrekinn skóli en er að sögn yfirstjórnar í ágætu samstarfi við Bláskógabyggð.

Bláskógabyggð hefur sett sér sérstaka skólastefnu fyrir grunn- og leikskóla (20). Stefnan byggir á áherslu á jafnrétti og að hverjum einstaklingi skuli sköpuð námsskilyrði sem stuðli að því að hann þroskist og dafni á eigin forsendum. Markmið hvers skólastigs er þannig að útskrifa sjálfstæða, lífsglaða einstaklinga sem eru reiðubúnir til frekara náms. Skólastefnan byggir á sex meginþáttum sem sveitarfélagið leggur áherslu á að taka þurfi tillit til í starfi skólanna. Þeir eru nám og kennsla, nemendur, heimilin, grenndarsamfélagið, aðbúnaður, lýðheilsa og forvarnir. (20).

2.4. Húsnæði og aðbúnaður

Stærð skólahúsnæðis er 4.509,2 fm² (21). Skólastarfið fer að mestu leiti fram í skólahúsinu sjálfu. Auk kennslurýmis er bókasafn sem áður var í héraðskólahúsinu. Í skólahúsinu eru einnig eldhús, borðsalur, þvottahús, félagsaðstaða, kennarastofa, skrifstofa, vinnustofur kennara, bókasafn og heimavist fyrir elstu nemendur skólans. Kennsla íþróttar og verklegra greina (heimilisfræði) fer fram í húsnæði utan skólahússins sjálfs (22). Húsnæði menntaskólans og íþróttufræðasetursins er nýtt fyrir hótélrekstur á sumrin (23).

Miklar endurbætur hafa verið gerðar á húsnæði skólans á undanförunum árum. Að sögn stjórnenda og starfsmanna uppfyllir húsnæðið að mestu leyti þarfir skólans en mætti vera stærra miðað við núverandi starfsemi og nemendafjölda. Rýmra húsnæði vanti til kennslu, og einnig sé hugmynd um einhvers konar samkomusvæði eða torg fyrir hópavinnu og svo fyrir stærri samkomur svo sem húsping sem haldið er að jafnaði tvisvar í mánuði. Í

könnuninni *Stofnun ársins* 2012 (11) kemur fram að ánægja starfsfólks með vinnu- eða skrifstofurými er 4,33 af 5. Mötuneyti er í skólanum fyrir nemendur og starfsfólk.

2.4.1. Eftirlit úttektaraðila

Vinnueftirlitið gerði úttekt á húsnæði og aðbúnaði skólans 20. mars 2012. Úttekt á húsnæðinu leiddi í ljós að skipulag innra vinnuverndarstarfs skólans og vinnuadstæður uppfylltu lágmarksákvæði gildandi laga og reglna. Heilbrigðiseftirlit gerir úttekt á skólanum tvisvar á ári. Að sögn skólameistara koma stundum athugasemdir sem brugðist er strax við. Brunavarnir Árnassýslu hafa framkvæmt úttekt á brunavörnum skólans a.m.k. tvisvar en við breytingar á tölvukerfi BÁ töpuðust nokkrar eldri skýrslur og voru ekki til á pappír.³ Að ósk skólans endurtóku Brunavarnir Árnassýslu úttekt sem var svo framkvæmd 22. mars 2013. Athugasemdir komu fram, og að sögn skólameistara er auðvelt að bregðast við sumum þeirra strax, en aðrar séu stærri í sniðum og bíða endurbóta og framkvæmda á húsnæði skólans.

2.4.2. Öryggisnefnd skólans

Við skólann er starfrækt öryggisnefnd (24) sem hefur það að markmiði að aðbúnaður starfsfólks og nemenda sé eins góður og kostur er hverju sinni. Nefndina skipa öryggisvörður og öryggistrúnaðarmaður sem bera ábyrgð á:

...öryggismálum stofnunarinnar, að eftirlit með vélum, tækjum og skadlegum efnum fari fram, að upplýsingar um öryggismál og neyðarútganga séu aðgengilegar í öllum húsakynnum skólans, að halda skyndihjálparnámskeið fyrir starfsfólk og æfingar varðandi viðbrögð við bruna og jarðskjálftum (24).

Á heimasíðu skólans er einnig aðgengileg viðbragðsáætlun um inflúenslu II (25) auk rýmingaráætlana fyrir skólahús (26) og heimavistirnar Nös (27) og Kös (28). Skólahús Menntaskólans að Laugarvatni er ennfremur skilgreint sem fjöldahjálparstöð sem Rauða kross deildir sjá um að reka (24).

2.5. Lög og reglugerðir

Að sögn yfirstjórnar hefur skriffinnsla aukist í kjölfar nýrra laga og reglugerða. Helstu breytingar á faglegu starfi er gerð nýrrar skólanámskrár. Þá hafi hækkun lögræðisaldurs gert meiri kröfur til starfs umsjónarkennara og stjórnenda m.a. með meiri tengslum við foreldra. Lögin hafi leitt til aukins kostnaðar þar sem umsjónarkerfið hafi verið eflt og

³ Tölvupóstur frá Brunavörnum Árnassýslu til skólameistara ML 19. mars 2013.

námsaðstoð hafi verið aukin sem feli í sér aukinn launakostnað. Þá kalli þróun í skólamálum undanfarin ár á aukid fjármagn t.d. vegna endurnýjunar tölvubúnaðar.

2.6. Áhrif hagræðingaraðgerða í kjölfar efnahagshrunsins

Í kjölfar efnahagshrunsins hefur verið dregið úr eignakaupum. Að sögn skólameistara hélt skólinn sjó þar sem hann átti inneign við hrunið sem nýtt hefur verið. Skólinn hefur nú fengið fjármagn vegna nemendaígilda 2012 umfram viðmið á fjárlögum þess árs. Skólameistari segir þetta breyta stöðunni, því ella hefði verið halli á rekstrinum. Skólinn sé hins vegar undirmannaður og fámennið leggi margar skyldur á hvern starfsmann.

2.7. Námsbrautir

Við skólann eru tvær námsbrautir sem báðar miða að því að búa nemanda undir nám á háskólastigi. Hér á eftir verður fjallað nánar um hvora braut fyrir sig.

2.7.1. Félagsfræðibraut

Brautinni er ætlað að veita nemendum góða, almenna undirstöðuþekkingu í bóklegum greinum með áherslu á félagsvísindagreinar og tungumál. Brautin á að búa nemendur undir framhaldsnám í háskóla, einkum þar sem gerð er krafa um góða undirstöðu í félagsvísindum (29). Námið á námsbrautinni er skipulagt sem fjögurra ára nám.

2.7.2. Náttúrufræðibraut

Námi á náttúrufræðibraut er ætlað að veita nemendum góða undirstöðuþekkingu í bóklegum greinum með áherslu á sérsvið náttúruvísinda. Brautin miðar að því að búa nemendur undir framhaldsnám í háskóla í náttúruvísindum, stærðfræði og öðrum greinum sem byggjast á góðri undirstöðu í náttúruvísindum, s.s. heilbrigðisfræðum og landbúnaðarfræðum (30). Nám á náttúrufræðibraut er skipulagt sem fjögurra ára nám. Tafla 7 sýnir nemendafjölda eftir árum og brautum, fyrri talan er haustönn 2012, sú síðari vorönn 2013.

Tafla 7. Nemendafjölda eftir árum og brautum, skólaárið 2012-2013.

Ár	FÉL	NÁT	Alls
1. ár	26 - 25	27 - 25	53 - 50
2. ár	27 - 20	25 - 20	52 - 40
3. ár	21 - 21	19 - 16	40 - 37
4. ár	14 - 14	22 - 22	36 - 36
Samtals	88	93	181 - 164

2.8. Mat úttektaraðila

- Menntaskólinn að Laugarvatni er framhaldsskóli í dreifbýli með þá sérstöðu að vera heimilislegur bekkjarkerfisskóli með heimavist. Við skólann er lögð megin áhersla á undirbúning fyrir frekara nám. Athygli vekur hve hátt hlutfall nemenda kýs að dvelja á heimavist þrátt fyrir að stærstur hluti nemendahópsins komi úr næsta nágrenni skólans, þ.e. Árnessýslu. Það gefur vísbendingu um að mikil ánægja sé hjá nemendum og forráðamönnum þeirra með þjónustu og stjórnun heimavistar. Foreldrar nefndu veru á heimavist gott uppeldi til sjálfstæðis fyrir börn sín. Allir viðmælendur í úttektinni virtust sammála um að skólanum hafi tekist að skapa heimilislegan anda og persónuleg tengsl nemenda og starfsfólks. Nemendafjöldi hefur aukist verulega frá árinu 2007 og fleiri sækja nú skólann úr hans nánasta umhverfi en áður.
- Stefna og markmið skólans eru vel skilgreind og ná til flestra þátta skólasamfélagsins en samræmast ekki að öllu leyti lögum um framhaldsskóla. Vinna við endurskoðun stefnunnar út frá nýjum lögum og aðalnámskrá hefur legið niðri í eitt og hálf ár. Óleystur ágreiningur mennta- og menningarmálaráðuneytis og KÍ um greiðslur auk betri leiðsagnar virðast standa þar í vegi. Úttektaraðilar telja brýnt að leyst verði úr ofangreindum ágreiningi og skólinn leiti sér frekari leiðsögn og ráðgjöf. Hins vegar hefði skólinn getað haft frumkvæði fyrr að því að sækja sér styrki til endurskoðunar eins og margir framhaldsskólar hafa gert en skólinn hefur nú sótt um og fengið slíkan styrk. Vinnan mun því halda áfram að hausti. Skólanefnd hefði einnig getað beitt sér frekar í málinu sbr. hlutverk hennar en nefndin hefur ekki komið formlega að mótun stefnunnar.
- Á síðasta ári tóku foreldrar og aðilar nærsamfélagsins þátt í að greina styrkleika, veikleika, ógnanir og tækifæri skólans í tilefni 60 ára afmælis hans í ár. Vinnan kemur til með að nýtast vel í allri stefnumótun skólans og námskrárgerð en var ekki hugsuð sem hluti af stefnumótuninni. Vinna þarf mun markvissar að endurskoðun og gera áætlun þar að lútandi með aðkomu allra aðila skólasamfélagsins. Jákvætt er að verkefnastjóri hefur verið ráðinn að skólanum til að sinna þessum þætti.
- Kennarar skólans eru flestir menntaðir á sínu fagsviði og hafa nær allir full réttindi til kennslu í framhaldsskóla. Á haustönn 2012 störfuðu sex kennarar, sem ekki höfðu tilskilin réttindi, í hlutastörfum við skólann og sinntu þeir flestir kennslu í valgreinum og forföllum. Fámennur skóli í dreifbýli eins og Menntaskólinn að Laugarvatni á e.t.v. erfitt með að fullmanna skólann réttindakennurum í einstöku

- greinum ef einungis er um fáa kennslutíma á viku að ræða. Hugsanlegt er að skólinn gæti boðið upp á valgreinar í námskeiðsformi eða lotum.
- Skólameistari tekur á móti nýjum starfsmönnum en húsbóndi á heimavist og matreiðslumeistari leiðbeina sínu fólki frekar. Kennarahandbók er notuð til leiðbeiningar fyrir nýja kennara. Stjórnendur segja umhverfið náíð og styðja vel við bakið á nýjum starfsmönnum. Undir það tóku kennarar og aðrir starfsmenn sem rætt var við. Að sögn yfirstjórnar þarf hugsanlega að gera formfasta áætlun um móttöku nýrra starfsmanna.
 - Formleg sí-og/eða endurmenntunarstefna/áætlun er ekki til við skólann en starfsfólk er hvatt til að sækja sér sí- og eða endurmenntun og segist ánægt með tækifæri til að læra og þróast í starfi. Endurmenntun í Reykjavík henti oft ekki þeim sem búa í dreifbýli og því mikilvægt að huga enn frekar að rafrænum leiðum og taka úttektaraðilar undir það. Mikilvægt er að huga vel að markvissri endurmenntun allra starfsmanna með skipulögðum hætti út frá þörfum skólans og starfsfólks hans og nýta rafræna miðla eftir aðstæðum.
 - Húsnæði skólans uppfyllir að mestu leyti þarfir skólans en mætti þó vera stærra miðað við núverandi starfsemi og nemendafjölda. Aðalnámskrá leggur áherslu á fjölbreytt námsval. Úttektaraðilar telja að skólinn gæti aukið námsval nemenda með því að auka nemendafjölda og stækka skólahúsnæði og heimavist.
 - Skólinn tekur þátt í verkefninu *Heilsueflandi framhaldsskóli*. Fram kom hjá nemendaráði að það hefði ekki verið með í ráðum þegar ákvörðun var tekin um framkvæmd þess. Mikilvægt er að ráðgast sé við nemendur þegar ákvarðanir sem tengjast hag þeirra eru teknar sbr. aðalnámskrá framhaldsskóla. Þá komu fram skiptar skoðanir um hvort mötuneytið stæðist markmið verkefnisins og er því lagt til að það verði kannað frekar hyggist skólinn halda áfram þátttöku í verkefninu.
 - Starfsánægja meðal starfsmanna Menntaskólans að Laugarvatni er í flestum þáttum á eða nálægt svonefndu styrkleikabili ($\geq 4,2$ af 5) og starfsmenn menntaskólans segjast töluvert stoltari af stofnuninni sem þeir starfa hjá en starfsmenn annarra stofnana í könnuninni *Stofnun ársins*. Í Cranet könnun 2009, sem lögð var fyrir fyrirtæki og stofnanir á Íslandi, mælist starfsánægja 4,1 af 5,0 hjá öllum fyrirtækjum og stofnunum.⁴
 - Ánægja er meðal nemenda og starfsfólks með þjónustu bókasafns.
 - Allir stjórnendur skulu skv. starfsmannastefnu skólans eiga skipuleg og regluleg einkasamtöl við starfsmenn en það markmið hefur ekki náðst að öllu leyti. Í

⁴ Cranet könnun 2009.

sameiginlegri framkvæmdaáætlun fjármálaráðherra f.h. ríkissjóðs og Kennarasambands Íslands vegna framhaldsskóla kemur fram að „ráðuneytið muni ganga eftir að stofnanir hafi virka starfsmannastefnu þar sem fram komi að þær uppfylli lágmarkskröfur um árleg starfsmannasamtöl þar sem starfslýsingar og starfsþróunaráætlanir starfsmanna eru yfirfarnar.“⁵ Því má telja eðlilegt að árleg starfsmannasamtöl séu í skólanum. Úttektaraðilar telja að starfsmannasamtölum mætti skipta niður á alla stjórnendur við skólann.

- Svo virðist sem hagræðingaraðgerðir í kjölfar efnahagshruns hafi að miklu leyti komið niður á eignakaupum en minna á faglegu starfi en þó sé skólinn nokkuð undirmannaður ef mögulegt á að vera að sinna þeim kröfum sem til hans eru gerðar.
- Brottfall frá Menntaskólanum að Laugarvatni árin 2008 – 2012 hefur verið að meðaltali 7%. Til samanburðar skoðaði Hagstofa Íslands brottfall úr framhaldsskólum 2002 – 2003 og var það þá 19,3% miðað við öll kennsluform.⁶ Í úttekt á Menntaskólanum við Hamrahlíð árið 2011, kom fram að brottfall þar var árin 2008 – 2011 á bilinu 3,6% - 5.3% og í úttekt á Verkmenntaskólanum á Akureyri sama ár kom fram að brottfall var á sama tímabili 8,7% - 10.32.⁷ Ólíkar skilgreiningar eru til á brottfalli og ætla má að þeir nemendur sem fara frá einum skóla í annan séu taldir til brottfallsnemenda í sumum tilvikum. Við Menntaskólann á Laugarvatni er lögð áhersla á að kanna hvað verður um nemendur sem fara þaðan. Úttektaraðilar telja að það sé mjög vel gert af skólans hálfu og telja að ef tekið er tillit til þess má áætla að eiginlegt brottfall frá námi sé lægra.
- Skólinn hefur sett sér jafnréttisstefnu. Við stjórnun í skólanum eru eingöngu karlmenn og námsval er kynjaskipt. Skólinn virðist því ekki uppfylla jafnréttisstefnu sína. Úttektaraðilar telja hér þörf á úrbótum.
- Forvarnar- og lýðheilsustefna er við skólann. Skýrar reglur eru um vímuefni bæði í skóla og á heimavist.

⁵ Sameiginleg framkvæmdaáætlun fjármálaráðherra f.h. ríkissjóðs og Kennarasambands Íslands vegna framhaldsskóla. Samkomulag um breytingar og framlengingu á kjarasamningi samingi aðila 16.11. 2009. Sótt af heimasíðu Félags framhaldsskólakennara.

⁶ Hagtiðindi, ágúst 2004. Sótt af heimasíðu Hagstofu Íslands.

⁷ Úttektir á starfsemi Menntaskólans við Hamrahlíð og Verkmenntaskólans á Akureyri unnar fyrir mennta-og menningarmálaráðuneytið.

3. SKÓLANÁMSKRÁ

Sérhver framhaldsskóli skal gefa út skólanámskrá. Skólanámskrá skiptist í tvo hluta, almennan hluta og námsbrautarlýsingar. Í almennum hluta skólanámskrár skal gerð grein fyrir starfsemi skólans, helstu áherslum og stefnumörkun, stjórnskipan, námsframboði og skipulagi náms, kennsluháttum, námsmati, stuðningi, ráðgjöf og þjónustu við nemendur, réttindum og skyldum nemenda, foreldrasamstarfi og samstarfi við utanáðkomandi aðila, sjálfsmati og gæðamálum og öðru sem skóli kys að kveða á um í skólanámskrá. Jafnframt skal skóli gera grein fyrir því hvernig hann uppfyllir skilyrði samkvæmt almennum hluta aðalnámskrár framhaldsskóla og markmið laga þessara og reglna sem settar eru með stoð í þeim. Um setningu námsbrautarlýsinga í skólanámskrá skal farið að ákvæðum 23. gr. Skólanámskrá skal staðfest af skólanefnd að fenginni umsögn skólafundar, sbr. 5. gr. Skólanefnd fylgist með framkvæmd skólanámskrár.⁸

Skólanámskrá Menntaskólans að Laugarvatni er að hluta til frá árinu 2002 þegar áfangar komu inn í námið að sögn skólameistara. Að gerð hennar unnu skólameistari, aðstoðarskólameistari og verkefnastjóri en hún hefur verið endurskoðuð reglulega og að hluta til af stýrihópi um endurskoðun námskrár. Námskráin er tvískipt. Í almennum hluta hennar er greint frá stefnum og áætlunum skólans, markmiðum hans, sjálfsmati, umgjörð og skipulagi, þjónustu, stoðþjónustu, skólabrag, félagsstarfi og starfsáætlun. Í þeim hluta sem snýr að náms- og áfangalýsingum er greint frá námsbrautum og áfangalýsingum. Kennsluáætlanir er þar einnig að finna en innihald þeirra er ekki samræmt. (13)

3.1. Endurskoðun skólanámskrár

Unnið hefur verið að endurskoðun skólanámskrár í kjölfar nýrra laga og námskrár um framhaldsskóla. Að sögn yfirstjórnar var starfandi stýrihópur í tvö ár sem fékk greitt fyrir verkið en síðan var ákveðið að færa starfið út í kennarasamfélagið án sérstakrar greiðslu. Uppbyggingu námsins ætti að þeirra mati að ákvarða á kennarafundum. Allir kennarar hafi getað tekið þátt í vinnunni en enginn skyldaður. Eins og áður hefur komið fram (sjá kafla 2.3) hefur ekki náðst samkomulag milli KÍ og mennta- og menningarmálaráðuneytis um hvort greiða eigi fyrir vinnuna. Í rýnihópi kennara kom fram að fyrir liggja margar hugmyndir en ekki hafi verið unnið mikið úr þeim. Óvissa um kjaramál, tíma vanti til að sinna verkinu og hugtök flækist fyrir hafi haft áhrif og nú sé málið í bið. Þá kom það viðhorf fram að þegar

⁸ Lög nr. 92/2008 um framhaldsskóla, 22.gr.

kennari sé einn um að kenna sitt fag vilji hann veg námsgreinar sinnar sem mestan og ótti við breytingar komi einnig við sögu.

Skólameistari segir þörf á að halda áfram með innleiðingu nýrrar aðalnámskrár. Meiri leiðsögn þurfi frá grunni þar sem í námskránni sé ný hugsun. Ákveðnir skólar, sem fengið hafi styrki til þróunar skólanámskrár, ættu að taka að sér forystu í að aðstoða hina skólana. Á fundi með skólanefnd kom fram að endurskoðun námskrár væri eitt brýnasta verkefni skólans en nefndin hafi lítið sem ekkert komið að henni. Gögn frá stefnumótunarfundi í janúar 2009, sem allt samfélagið kom að, starfsmenn, stjórn nemendafélagsins, skólanefnd og fulltrúar fyrrverandi nemenda, geti nýst vel. Þar hafi m.a. komið fram að samfélagið vilji halda í hefðirnar og hafa skólann sem mest eins og hann er. Fram kom hjá nemendum, sem rætt var við, að ekkert hafi verið leitað til þeirra um endurskoðun námskrárinnar en að þeir vildu gjarnan eiga þar aðkomu. Stallari sagði að mikið væri um hefðir sem þyrfti að breyta með nýrri námskrá en að það gæti orðið erfitt. Yfirstjórn sagðist vilja virkja nemendur til þátttöku í starfsemi og stefnumótun skólans með auknu nemendalýðræði m.a. á reglulegum fundum stjórnenda með stjórn nemendafélagsins og á reglulegum fundum í skólaráði. Eins er t.d. sérstakur kassi, Trausti, þar sem nemendur geta komið skoðunum sínum á framfæri. Fram til þessa hafa þó ekki komið þar fram margar ábendingar um innra starf skólans.

3.1.1. Grunnþættir menntunar

Skólinn hefur ekki útfært grunnþætti menntunar með markvissum hætti þar sem endurskoðun námskrár er ekki lokið. Að sögn stjórnenda og kennara hefur þáttunum hins vegar verið sinnt í kennslunni en mismikið þó. Grunnþættirnir eru lýðræði og mannréttindi (sjá kafla 5.3), jafnrétti (sjá kafla. 2.3.2 og 6.4) skapandi starf, menntun til sjálfbærni (sjá kafla 2.3.5), læsi í víðasta skilningi (sjá kafla 5.2) og heilbrigði og velferð (sjá kafla 6.1).

3.2. Tengsl skólastiga

Fyrsta hæfniþrep framhaldsskólans skarast á við unglíngastig grunnskólans á þann hátt að lýsing á fyrsta hæfniþrepi framhaldsskólans er jafnframt lýsing á þeirri hæfni sem stefnt er að við lok grunnskóla.⁹

Fjórða þrepið felur í sér nám sem ýmist fer fram innan eða á vegum framhaldsskóla eða háskóla. Námslok á fjórða þrepi einkennast

⁹ Aðalnámskrá framhaldsskóla 2011:48

ýmist af aukinni sérhæfingu og/eða útvíkkun sérhæfingar í tengslum við stjórnun, leiðsögn, þróun eða nýsköpun¹⁰.

Mennta- og menningarmálaráðuneytið leggur áherslu á sveigjanleg skil milli skólastiga og á það einnig við um skil milli framhaldsskóla og háskóla. Menntastofnunum er falin aukin ábyrgð á að þróa námsframboð á mörkum skólastiga til að auka sveigjanleika og möguleika nemenda við flutning þeirra milli skólastiga. Þannig geta fjölbreyttir námsáfangar á fjórða hæfnibreyti skarast við nám á háskólastigi. Samstarf milli aðliggjandi skólastiga er forsenda þess að möguleiki gefist á mati á námi milli skólastiga.¹¹

Ekki er fjallað sérstaklega um tengsl skólans við aðra skóla eða stofnanir í nærsamfélaginu í skólanámskrá. Að sögn stjórnenda á skólinn ekki í miklu samstarfi við aðra skóla, en samstarf við grunnskóla á Suðurlandi sé að aukast og kynningardagur sé að hausti fyrir nemendur hans eins og hefur verið í rúmlega áratug. Skólameistari segist vilja sjá opinskáa umræðu um m.a. stærðfræði grunnskólans og námsmat þar. Ekki sé, að jafnaði, nægilegt samræmi milli einkunna úr grunnskóla og þeirrar færni og þekkingar sem kennarar ML upplifa að nemendur á fyrsta ári hafi. Stjórnendur framhaldsskóla á Suðurlandi eru hins vegar í samstarfi og skólameistari tekur einnig þátt með þeim í Sóknaráætlun Suðurlands um byrjunarskref í menntaáætlun. Menntaskólinn að Laugarvatni og Háskóli Íslands á Laugarvatni (HÍ) eiga samstarf um notkun íþróttahúss og starfsmenn HÍ geta keypt aðgang að mótuneyti ML. Yfirstjórn segjast vilja sjá meira samstarf við háskólann, t.d. um rannsóknir. Sama skoðun kom einnig fram í hópi foreldra og kennara sem sögðu að hyrfi HÍ frá Laugarvatni geti það orðið mikil ógnun við samfélagið og ML.

3.3. Námsmat

Almennt námsmat í framhaldsskóla er í höndum kennara, undir umsjón skólameistara. Matið byggist á markmiðum skólustarfs sem kveðið er á um í aðalnámskrá og skólanámskrá. Nemandi á rétt til að fá útskýringar á mati er liggur að baki lokaeinkunn í námsáfangi innan fimm virkra daga frá birtingu einkunnar.¹²

Um námsmat segir í skólanámskrá Menntaskólans að Laugarvatni:

Í samræmi við aðalnámskrá fyrir framhaldsskóla er það markmið skólans að stefna að auknu símati. Námsmat skal miða að því að endurspegla markmið hvers áfanga eins og þeim er lýst í aðalnámskrá. Fyrirkomulag námsmats er í höndum kennslustjóra og fagstjóra og birtist það samhliða

¹⁰ Aðalnámskrá framhaldsskóla 2011:49

¹¹ Aðalnámskrá framhaldsskóla 2011:49

¹² Lög nr. 92/2008 um framhaldsskóla 30.gr.

áfangalýsingum í hverri grein. Þá skal tilhögun námsmats einnig lýst í kennsluáætlunum. Kennarar bera ábyrgð á námsmati og þeir meta úrlausnir nemenda (31).

Þar kemur einnig fram að samhliða gerð kennsluáætlana skulu kennarar ákveða tímasetningar fyrir skyndipróf eða stærri verkefni sem eiga að vera hluti af áfangamati. Kennarar eiga að samræma áætlanir sínar þannig að verkefnaálag dreifist jafn á önnina. Haustannapróf hefjast í byrjunar desember og standa fram að jólaleyfi. Vorannapróf hefjast í byrjun maí og standa almennt fram yfir 20. maí (31).

Lokaeinkunnir eru gefnar í heilum tölum frá 1 og upp í 10 en í haustprófum eru tölur gefnar í heilum og hálfum tölum á sama skala. Einkunnir hafa verið skilgreindar þannig að lokaeinkunn er sú einkunn sem er gefin fyrir hvern áfanga. Þessi einkunn er gefin í heilum tölum, árseinkunn er meðaltal haustannareinkunnar og vorannareinkunnar, gefin í heilum og hálfum tölum, aðaleinkunn er vegið meðaltal árseinkunna að meðtalinni skólasóknareinkunn og vegið meðaltal sem reiknað er þannig að einkunnir fá vægi miðað við einingafjölda sem liggur að baki þeim (31).

Lágmarkskröfur fyrir 1,2 og 3 bekk eru á þá leið að nemandi er talinn hafa staðist bekkinn ef lokaeinkunn hans að vori er 4.0, árseinkunn hans er 4.0 og aðaleinkunn hans er 5.0. Hafi nemandinn uppfyllt þessar lágmarkskröfur öðlast hann rétt til þess að flytjast í næsta bekk fyrir ofan. Um útskriftarnemendur gilda þær reglur að hann telst hafa staðist stúdentspróf ef fullnaðareinkunn í hverri grein er 4.0, árseinkunn í hverri grein er 4.0 og aðaleinkunn er 5.0. Árseinkunn á stúdentsprófi er gefin fyrir hverja námsgrein í lok skólaárs. Þessi einkunn er reiknað meðaltal lokaeinkunna. Hún er gefin í heilum og hálfum tölum. Fullnaðareinkunn er vegið meðaltal árseinkunna í viðkomandi grein. Þessi einkunn er gefin í heilum og hálfum tölum. Aðaleinkunn er vegið meðaltal allra fullnaðareinkunna og er gefin með tveim aukastöfum (31).

Hafi nemandi þegar lokið því sem honum er ætlað að sækja í viðkomandi bekk, ræðst það af árangri hans hvort honum er ráðlagt að sitja áfangann aftur. Í skólanámskrá eru ekki árangursviðmið um það hvenær nemandi telst hafa lokið einstökum námsgreinum eða námssviðum og í kennsluáætlunum eru ekki skilgreindir þekkingar- og hæfnipættir.

Þó nokkur óformleg umræða hefur átt sér stað um námsmatið að sögn yfirstjórnar og kennara. Yfirstjórn segist ekki hafa sett sig á móti nýjum leiðum en það þurfi að gera kröfur um nákvæma áætlun um hvernig námsmatið eigi að fara fram. Veturinn 2011 -2012 segist skólameistari hafa gefið leyfi, eftir mikla umræðu og aukinn þrýsting kennara, til að hafa eingöngu símat í áföngum og hefur það fyrirkomulag aukist nokkuð en er ekki samræmt heldur meira eftir ákvörðun hvers og eins kennara. Kennarar sögðu vanta samræmda stefnu um námsmat og tekur skólameistari undir það sjónarmið. Skilgreina þyrfti betur hvað símat

væri og hvernig væri hægt að laga símat og próf að einstökum áföngum. Símat hefur að mati yfirstjórnar og kennara bæði galla og kosti. Kostirnir eru að nemendur geta uppfyllt námsmarkmið með mismunandi hætti en hinsvegar hefur símatið einnig áhrif á fjölda kennsludaga á milli prófadaga og ákveðinn túlkunarmunur sé þar á milli kennara og yfirstjórnar.

Það viðhorf kom fram í hópi kennara að yfirstjórn setti sig á móti breytingum á námsmati en stjórnendur segjast ekki mótfallnir nýjum leiðum en gera þurfi nákvæma áætlun um hvernig námsmatið skuli framkvæmt. Nemendur kalli t.d. í meira mæli á símat m.a. í því skyni að komast fyrr í frí. Í hópi nemenda, sem rætt var við, kom fram að þeir vildu fá áfangamat fyrr á önninni svo betur væri hægt að bregðast við því. Þeir sögðu námsmatið vera misjafnlega fjölbreytt eftir áföngum og símat væri hluti af því. Í því fælist m.a. verkefnaskil, oftast með endurgjöf kennara. Í kennsluáætlunum kæmi almennt fram til hvers væri ætlast af þeim. Það viðhorf kom fram að próf væru mikilvæg til undirbúnings fyrir háskólanám.

3.3.1. Árangur og einkunnir

Skólinn hefur sett sér það markmið að leggja áherslu á krefjandi nám á öllum sviðum. Ekki hafa verið sett sérstök viðmið fyrir meðaleinkunn. Yfirstjórn segist skoða með kennurum óeðlilegar sveiflur og einkunnagjöf og þannig sé ákveðið eftirlit í gangi. Tafla 8 sýnir einkunnir pilta og stúlkna eftir bekkjum (árgöngum) þar sem piltar eru lægri í öllum tilvikum, mesti munur í fjórða bekk.

Tafla 8. Meðaltal einkunna í þriggja eininga bóklegum áföngum eftir bekkjum og á stúdentsprófi.

Bekkur	Allir	Piltar	Stúlkur	Mismunur
1. bekkur	6,4	5,8	7,0	-1,2
2. bekkur	6,2	5,9	6,6	-0,7
3. bekkur	7,5	7,1	7,8	-0,7
4. bekkur	7,0	6,4	8,1	-1,7

Yfirstjórn segist í skólaskýrslu 2012 kalla eftir viðamikilli almennri rannsókn á ástæðum þessarar þróunar.

3.4. Mat úttektaraðila

- Núverandi skólanámskrá er ítarleg og vel grunduð og virðist taka á flestum þeim þáttum sem eldri aðalnámskrá framhaldsskóla gerir ráð fyrir en hefur ekki verið uppfærð. Vinna við nýja skólanámskrá hefur verið í bið í eitt og hálf ár. Óvissa um kjaramál og að hugtök flækist fyrir eru sögð hafa þar haft áhrif eins og áður er vikið að í kafla 2.3. Skólinn hefur nú fengið styrk til verksins og að mati úttektaraðila er mikilvægt að skólameistari taki hér faglega forystu.
- Námsmat skólans er fjölbreytt og ákvarða einstakir kennarar fyrirkomulag þess þar sem ekki er til stefna um námsmat né ákveðin árangursviðmið. Mikilvægt er að í nýrri skólanámskrá verði unnið að stefnu skólans um námsmat og hvernig m.a. skal fylgst með því hvernig nemendum tekst að ná almennum hæfniviðmiðum aðalnámskrár. Athuga þarf hvaða áhrif símat í námsgreinum hefur á áframhaldandi nám nemenda.
- Að mati úttektaraðila þarf að virkja nemendur betur í námskrárvinnunni, sbr. lög um framhaldsskóla og aðalnámskrá.
- Samstarf skólans við bæði grunnskóla og háskóla mætti vera meira. Þetta samstarf verður æ mikilvægara með teknu tilliti til hæfniprepa í nýrri aðalnámskrá. Þá væri eftirsóknarvert fyrir skólann að kanna afdrif nemenda sinna í framhaldsnámi með það í huga að laga nám innan skólans að kröfum á hærri skólastigum.

4. STJÓRNUN OG REKSTUR

Rekstur skólans er á ábyrgð mennta- og menningarmálaráðuneytis. Í yfirstjórn skólans eru skólameistari og aðstoðarskólameistari. Skólameistari er yfirmaður allra starfsmanna skólans og er ábyrgur fyrir innra starfi hans.¹³ Aðstoðarskólameistari er staðgengill skólameistara. Núverandi skólameistari hefur stjórnað skólanum frá árinu 2001. Aðstoðarskólameistari hefur starfað sem slíkur frá árinu 1999.

Í skólanum eru ekki deildarstjórnar en aðrir skilgreindir stjórnendur eru umsjónarmaður fasteigna og matreiðslumeistari. Í allri stjórnun skólans eru karlar. Þá eru og fagstjórnar fyrir hverja námsgrein en almennt eru kennarar einir um fagið svo ekki er um eiginlega stjórnun að ræða. Stjórnendafundir eru haldnir með óformlegum hætti að jafnaði þegar þörf er á.

Í rýnihópum var það viðhorf almennt að stjórnun skólans væri góð. Kennarar nefndu sérstaklega fjárhagslega stjórnun og að á þá væri hlustað, þeir skynjuðu velvild og hlýleika og það að vera ósammála stjórnendum skapi ekki óvild. Fulltrúar í skólanefnd sögðu samstarf við skólameistara gott, hann hefði mikið samráð við nefndina og leitaði álits. Þá væri skólanefnd vel upplýst um starfið m.a. með tölvupóstum skólameistara. Nemendur, sem rætt var við, sögðu stjórnunina góða, auðvelt væri að tala við stjórnendur og nefnt var dæmi um að þeir hugsuðu um að nemendur sæktu um jöfnunarstyrk til náms sem þeir ættu rétt á.

Menntaskólinn að Laugarvatni tók þátt í könnun fjármálaráðuneytisins *Stofnun ársins* 2011 og 2012 og staðfestist þar það jákvæða viðhorf til stjórnunar (sjá töflu 9) sem fram kemur í viðtölum og rýnihópum. Þátttaka í könnuninni 2012 var lítil, eða 40% en var 60,9% árið áður. En fram kom víða í rýnihópum að nokkurrar þreytu gætir vegna tíðra kannana sem starfsmenn eiga að svara. Nánast allir þættir eru á svonefndu styrkleikabili ($\geq 4,2$) í báðum könnunum og markvert hærri en hjá öllum stofnunum. Athygli vekur að fullyrðingin „Á mínum vinnustað er starfsfólki hrósað þegar það stendur sig vel” hefur hækkað úr 3,50 í 4,38 milli ára. Að sögn yfirstjórnenda getur skýringin meðal annars legið í því að samskipti fari stöðugt batnandi.

¹³ Reglugerð um starfslið og skipulag framhaldsskóla nr. 1100/2007

Tafla 9. Ánægja með stjórnun.

Staðhæfingar	Meðaltal á bilinu 1-5 ML 2012	Meðaltal á bilinu 1-5 Allar stofnanir í könnun 2012	Meðaltal á bilinu 1-5 ML 2011	Meðaltal á bilinu 1-5 Allar stofnanir í könnun 2012
Ég ber fullt traust til stjórnenda stofnunarinnar	4,38	3,91	4,07	3,86
Stjórnendur stofnunarinnar virða starfsfólk mikils	4,13	3,72	4,14	3,69
Ég fæ stuðning og hvatningu frá stjórnendum stofnunarinnar	4,25	3,62	4,00	3,58
Stjórnendur stofnunarinnar sjá um að starfsfólk hafi möguleika á að þroska hæfileika sína	4,13	3,55	3,86	3,46
Það er skýrt til hvers stjórnendur stofnunarinnar ætlast til af mér	4,25	3,85	4,14	3,79
Ég get leitað til næsta yfirmanns míns ef ég þarf á að halda	4,75	4,38	4,36	4,31
Næsti yfirmaður minn bætir starfsaðstæður þegar þörf er á	4,38	3,97	4,21	3,92
Næsti yfirmaður minn er sanngjarn við starfsfólk	4,50	4,13	4,21	4,09
Á vinnustað mínum er starfsfólki hrósað þegar það stendur sig vel	4,38	3,41	3,50	3,36
Hversu vel eða illa telur þú að vinnustað þínum sé stjórnað	4,38	3,83	4,07	3,72

Samkvæmt fjárlagafrumvarpi 2013 nema fjárheimildir skólans 172,5 milljónir króna. Fram kemur í skólaskýrslu fyrir árið 2012 að á árinu tókst að reka skólann samkvæmt áætlun, að gefnu tilliti til aukins framlags vegna aukinna nemendaígilda.

4.1. Stjórnskipulag og skipurit

Skipurit skólans er aðgengilegt á heimasíðu skólans (32) og er þar greint frá ábyrgðaskiptingu¹⁴. Ítarlegri ábyrgðaskipting er tilgreind í starfslýsingu starfsmanna. Í rýnihópum kom almennt fram að ábyrgð stjórnenda og verkaskipting þeirra væri skýr, aðgangur að þeim góður, skilmerkilegir verkferlar og skýr farvegur um agamál.

4.1.1. Skólaráð

Skólaráð er við skólann og er það kosið til eins árs í senn. Annar fulltrúa kennara er kosinn að hausti á fyrsta kennarafundi til tveggja ára í senn en fulltrúar nemenda eru kjörnir í janúar eftir að kosning á meðal þeirra hefur farið fram. Ráðið skipa skólameistari, aðstoðarskólameistari, tveir fulltrúar kennara og tveir fulltrúar nemenda sem einnig eiga

¹⁴ Skipurit Menntaskólans að Laugarvatni, af vefsíðu skólans

sæti í mótuneytisráði. Í skólaráði komu fram vangaveltur um hvort það fyrirkomulag að nemendur kæmu inn um áramót væri æskilegt. Fram kom hjá skólameistara að full sátt væri um hvernig fulltrúar eru valdir í skólarád þó að í reglugerð um skólarád við framhaldsskóla segi að þeir skulu kjörnir að hausti. Val nemenda sé byggt á gamalli hefð innan skólans og gefur nemendum fyrsta bekkjar val um að taka þátt í kosningum. Úr hópi nemenda hafa stúlkur frekar en piltar setið í skólaráði. Skólameistari sagðist vilja að lögum skólafélagsins Mímis yrði breytt þannig að kynjahlutfall nemenda verði jafnara og ákvæði um sitt hvort kynið í tveggja manna nefndum eins og íþróttafórnenn, skemmtinefndarformenn og skólaráðsfulltrúar. Nemendur sögðu sátt vera um val í skólarád.

Hlutverk skólaráðs er að vera skólameistara til aðstoðar og ráðgjafar um stjórn skólans, fjalla um starfsáætlun skólans og framkvæmd hennar, fjalla um skólareglur, umgengnishætti í skólanum, vinnu- og félagsaðstöðu nemenda, veita umsögn um erindi frá skólanefnd, almennum kennarafundi, nemendaráði, einstaklingum, skólameistara og menntamálaráðuneytinu sé þess óskað og fjalla um mál sem varða einstaka nemendur og er farið með þau sem trúnaðarmál.¹⁵

Skólarád fundar að jafnaði einu sinni í mánuði en oftast ef þörf er á eins og nú vegna 60 ára afmælis skólans. Fundir eru haldnir á skrifstofu skólameistara sem stýrir fundi. Fram kom meðal kennara í ráðinu að æskilegra væri að fundir yrðu á hlutlausari stað sem gæti m.a. ýtt undir virkni nemenda sem yrðu þá í annarri aðstöðu gagnvart skólameistara sem hætti til að nota fundi að mestu til upplýsingamiðlunar. Fulltrúar nemenda í skólaráði sögðust geta komið sínum skoðunum á framfæri.

Í skólaráði hafa verið tekin fyrir margs konar mál en á yfirstandandi skólaári hefur mikill tími ráðsins farið í að undirbúa afmæli skólans. Fundargerðir ráðsins eru ekki aðgengilegar á heimasíðu skólans. Að sögn stjórnenda hefur dregið úr umræðu um agamál og skyld málefni þar sem vinnureglur liggja fyrir um slíkt. Skólameistari er að sögn fulltrúa í ráðinu virkur í upplýsingagjöf um rekstur skólans og áform. Skólanámskrá hefur ekki verið til umræðu nýverið en fjallað hefur verið um námsmat en engin endanleg ákvörðun hefur verið tekin í þeim efnum.

4.1.1. Skólanefnd

Skólanefnd er við skólann og er skipuð af mennta- og menningarmálaráðherra til fjögurra ára í senn. Nefndina skipa fimm fulltrúar. Þrjár fulltrúar eru valdir án tilnefningar. Tveir fulltrúar eru tilnefndir af SASS sem eru Samtök sunnlenskra sveitarfélaga. Varamenn skólanefndar eru valdir með sama hætti. Ennfremur sitja þrjár fulltrúar í nefndinni sem

¹⁵ Reglugerð um skólarád við framhaldsskóla nr. 140/1997: 2.gr.

áheyrnarfulltrúar til eins árs í senn, einn er fulltrúi kennara tilnefndur af kennurum, annar er fulltrúi nemenda tilnefndur af nemendafélagi skólans og þriðji er fulltrúi foreldra, tilnefndur af foreldraráði. Nefndin velur sér formann til eins árs í senn og stýrir skólameistari kjöri hans á fyrsta fundi hvers árs.

Hlutverk skólanefndar er að „marka áherslur í starfi skólans og stuðla að sem bestri þjónustu við íbúa á starfssvæði skólans og tengslum hans við atvinnu-, félags- og menningarlíf, vera skólameistara til samráðs um námsframboð skóla, staðfesta skólanámskrá að fenginni umsögn almenns skólafundar og fylgjast með framkvæmd hennar, veita skólameistara umsögn um árlega starfs- og fjárhagsáætlun í samræmi við niðurstöður fjárlaga og fylgjast með framkvæmd hennar, vera skólameistara til samráðs um fjárhæð þeirra gjalda sem skólameistari ákveður skv. 45. gr., vera skólameistara til samráðs um samninga sem viðkomandi skóli gerir, vera skólameistara til samráðs um starfsmannamál, veita ráðherra umsögn um umsækjendur um stöðu skólameistara.”¹⁶

Fundir skólanefndar hafa verið haldnir tvisvar til fjórum sinnum á ári undanfarin ár. Nefndarmenn eiga sumir langt að sækja en þeir sem sitja í skólanefnd eru sveitastjórnarfolk ásamt þingmanni og menntunarfræðingi. Fundargerðir nefndarinnar eru aðgengilegar á heimasíðu skólans. Skólanefnd hefur verið upplýst um starfsemi skólans og þá sérstaklega því er snýr að fjárhag. Nefndin hefur stutt skólann í þeim ákvörðunum sem teknar hafa verið en enn sem komið er hafa ekki komið beinar tillögur frá nefndinni hvað varðar innri starfsemi hans.

4.2. Ákvarðanataka

Starfsmenn, nemendur og foreldrar hafa formlega aðkomu að stjórnun skólans í gegnum skólanefnd og skólaráð. Fram kom í rýnihópum þeirra að almennt væri góður aðgangur að stjórnendum. Yfirleitt væri tekið vel í tillögur og ábendingar en það viðhorf kom fram að misjafnt gæti verið hve skilvirk ákvarðanatakan væri.

4.3. Nemendafélag

Við skólann er starfrækt nemendafélagið Mímir (33). Nemendafélag framhaldsskóla skal m.a. vinna að félags-, hagsmuna- og velferðarmálum nemenda.¹⁷ Fulltrúar félagsins eru valdir í kosningum en stjórn þess er skipuð stallara (formanni), varastallara, gjaldkera, ritnefndarformanni, tveimur skemmtinefndarformönnum, tveimur íþróttiformönnum, tveimur skólaráðsfulltrúum, vef- og markaðsfulltrúa, árshátíðarformanni og

¹⁶ Lög um framhaldsskóls nr. 92/2008, 45. gr.

¹⁷ Lög um framhaldsskóla nr. 92/2008, 39. gr.

tómstundaformanni. Starf félagsins felur m.a. í sér útgáfu skólablaðs, að reka útvarpsstöð, skipuleggja bíóferðir, setja upp leikrit, söngvakeppni, útihátíð, böll o.fl. Að sögn nemenda, sem rætt var við, er félagið virkt en sumir sögðu að það gæti verið enn virkara. Þegar úttekt fór fram stóð yfir undirbúningur að leiksýningu á vegum félagsins sem yfir 60 nemendur komu að á einn eða annan hátt og nýlega hafði komið út skólablað.

4.4. Mat úttektaraðila

- Skólanefnd heldur reglulega fundi, er m.a. samráðsaðili skólameistara og fylgist með starfi skólans og hefur aðkomu að ýmsum málum. Að mati úttektaraðila ætti nefndin komið enn frekar að stefnumótun hans sbr. lög um framhaldsskóla.
- Skólaráð fundar reglulega og kemur að ýmsum málum nemenda en mætti fjalla meira um starfsáætlun skólans sbr. reglugerð. Ekki var farið eftir reglum um hvenær val nemenda í skólaráð skuli fara fram en sátt virðist ríkja um það innan skólans. Stúlkur hafa frekar valist í skólaráðið. Fundir skólaráðs eru haldnir inni á skrifstofu skólameistara sem að sögn ráðsmanna nýtir mestan tíma þess til upplýsingagjafar. Að mati úttektaraðila mætti huga að því að hvetja bæði kyn nemenda til setu í ráðinu svo og að halda fundi á hlutlausari stað en skrifstofu skólameistara. Fundargerðir ráðsins eru ekki aðgengilegar á heimasíðu skólans. Í reglugerð um skólaráð við framhaldsskóls segir að fundargerðir skuli liggja frammi í skólanum.¹⁸
- Skipurit skólans og starfslýsingar og ábyrgðarskipting stjórnenda liggja fyrir. Fram kom hjá stjórnendum og kennurum að skipuritið hentaði vel stærð skólans og verkefnum hans. Að mati úttektaraðila kallar rekstur heimavistar á aukið álag í stjórnun.
- Í stjórnun skólans eru eingöngu karlar. Skólinn virðist því ekki ná markmiðum jafnréttisstefnu sinnar.
- Fram kemur að starfsmenn vita almennt vel til hvers er ætlast af þeim í starfi.
- Ánægja starfsmanna með stjórnun skólans er í flestum þáttum á svonefndu styrkleikabili $\geq 4,2$ og umtalsvert hærri en í öðrum stofnunum í könnuninni *Stofnun ársins*.
- Kennarar sögðust almennt hafa góðan aðgang að stjórnendum og faglegt frelsi þeirra mikið sem staðfestist í könnunum.
- Nemendafélag skólans heldur úti fjölbreyttri starfsemi. Stjórn þess er kosin til eins árs í senn og fulltrúar þess eru virkir í skólaráði og skólanefnd. Nemendafélagið gæti verið enn virkara og boðið upp á meiri fjölbreytni þannig að allir finni eitthvað við sitt hæfi.
- Fjárhagsleg stjórnun skólans er góð en skólinn var skuldlaus við ríkissjóð áramótin 2012/2013.

¹⁸ Reglugerð um skólaráð við framhaldsskóla nr. 140/1997

5. NÁM OG KENNSLA

5.1. Fjölbreytni

Fjölbreytni í vinnubrögðum og kennsluáðferðum er ein forsenda þess að nemendur öðlist margvíslega hæfni.¹⁹

Í stefnu Menntaskólans að Laugarvatni er vikið að ýmsum þáttum sem varða nám og kennslu m.a. um fjölbreytt og skapandi skólastarf að einstaklingar vinni fjölbætt verkefni í einstaklings- og hópavinnu. Sjá nánar í kafla 2.3.

Að sögn yfirstjórnar og kennara er vaxandi fjölbreytileiki í kennslu og kennarar kynna nýjungar hver fyrir öðrum. Nýlega kynnti kennari t.d. fyrir samstarfsfólki sínu speglaða skólastofu (Flipped classroom). Þá er áhersla á að nemendur kynni verk sín. Notkun bókasafnsins hefur aukist á síðustu árum og starfsendarannsóknir hafa verið í gangi við skólann. Hins vegar takmarki stærð skólans möguleika hans á að bjóða upp á fjölbreytt valnám en það ráðist oftast ekki af starfsmannahópnum hverju sinni.

5.2. Kennsluhættir

Kennsluáætlanir eru til fyrir alla áfanga en eru ekki aðgengilegar á vef skólans. Að sögn skólameistara var tekin ákvörðun um að hafa kennsluáætlanir eingöngu á innri vef skólans til að einfalda vinnuferli. Áætlanirnar eru ekki samræmdar að uppbyggingu. Að sögn kennara hefur ekki verið þörf á að semja einstaklingsbundnar áætlanir fyrir nemendur til þessa. Yfirstjórn segist ekki hafa borið áfangamat saman við kennsluáætlanir en sjáist óeðlilegar niðurstöður bregðist þeir við. Þá sé það vinnuregla að bregðast við kvörtunum. Skólameistari segist vilja auka möguleika stjórnenda á að kanna hvort kennslan sé nægilega góð. Yfirstjórn skoði einkunnir og hafi sest niður með kennurum til að ræða óeðlilegar sveiflur og einkunnagjöf. Ákveðið eftirlit sé því í gangi. Skólinn hefur ekki sérstaka stefnu um heimanám og að sögn nemenda fer það eftir kennurum hversu mikið heimanámið er.

Skólinn hefur nýtt sér upplýsingatækni í auknum mæli. Allar stofur eru með skjávarpa og upplýsingaskjár eru víða í húsnæðinu. Moodle er notað en mætti að sögn nemenda vera nýtt meira. Þá hafa tilraunir hafa verið gerðar með Facebook. Nemendur og kennarar sögðu kennsluna almennt fjölbreytta, s.s. skapandi skrif, verklegar tilraunir, heimildavinna, vettvangsheimsóknir og gestafyrirlesarar. Kennarar og nemendur sögðust almennt ánægðir með bókasafnið.

¹⁹ Aðalnámskrá framhaldsskóla 2011:29

5.2.1. Jafnréttiskennsla

Í lögum um jafna stöðu og jafnan rétt kvenna og karla segir að á öllum skólastigum skulu nemendur hljóta fræðslu um jafnréttismál.²⁰

Kynjafræði er kennd í skólanum og að sögn kennara koma jafnréttismál einnig inn í önnur fög sérstaklega á félagsfræðibraut.

5.3. Lýðræði

Lýðræði er mikilvægt á vettvangi skólans...Gert er ráð fyrir því að börn og ungmenni læri til lýðræðis með því að læra um lýðræði í lýðræði.²¹

Nemendur geta sagt skoðun sína á kennslu hvers áfanga í könnun sem lögð er fyrir árlega. Lýðræðisleg aðkoma nemenda að kennslunni er formleg í gegnum setu þeirra í skólanefnd og skólaráði. Nemendur sem rætt var við sögðust með rökum geta haft áhrif á kennsluna. „Já við getum alltaf talað um og málið skoðað.“ Nemendur hafa ekki komið að vinnu við gerð skólanámskrár.

5.4. Þróunarverkefni

Skólinn er þátttakandi í Grænfanaverkefni Landverndar sjá kafla 2.3.5. Hann tekur einnig þátt í *Heilsueflandi framhaldsskóli* sbr. kafla 2.3.4. Þá er í gangi nemendaskiptaverkefni í samvinnu við menntaskóla í Tarm á Jótlandi og fékkst til þess styrkur frá Nordplus. Þátttakendur eru í 2. bekk náttúrufræðibrautar, en tveir kennarar unnu að undirbúningnum, líffræðikennari og enskukennari. Haustið 2012 kom nemendahópur frá danska skólanum í heimsókn og með því hófust samskiptin. Samskiptamál hópanna er enska. Þátttakendur úr Menntaskólanum að Laugarvatni heimsóttu Tarm í apríl 2013. Að sögn skólameistara er skólinn í umsóknarferli til Nordplus vegna samskiptaverkefnis við framhaldsskóla í Danmörku og Svíþjóð. Á árum áður hafa verið samskiptaverkefni við framhaldsskóla í Þýskalandi (þrívegis) og á Spáni. Eins hefur verið samskiptaverkefni starfsmanna á vettvangi útivistaráfanga við Norðurlönd og Eystrasaltslöndin í Nordplus.

5.5. Mat úttektaraðila

- Í skólanum eru notaðar fjölbreyttar kennsluáðferðir og aukin áhersla á verkefnamiðað nám og símat. Ekki hefur verið mótuð stefna um kennsluhætti út frá nýrri aðalanámskrá sem brýnt er að ljúka en enn fremur er mikilvægt að viðhalda faglegu sjálfstæði kennara.

²⁰ Lög nr. 10/2008 um jafna stöðu og jafnan rétt kvenna og karla.

²¹ Aðalnámskrá framhaldsskóla 2011:14

- Kennsluáætlanir eru til fyrir alla áfanga en hvorki aðgengilegar á vef skólans né samræmdar að uppbyggingu. Ákveðið eftirlit er að sögn yfirstjórnar með því hvort kennsla er í samræmi við kennsluáætlanir. Úttektaraðilar telja að mikilvægt sé að í nýrri skólanámskrá verði uppbygging kennsluáætlana samræmd og þar verði skýr markmið um árangur, þ.e. þekkingu, leikni og hæfni sbr. aðalnámskrá.
- Skólinn hefur ekki sérstaka stefnu um heimanám en fyrirkomulag þess fer eftir kennara.
- Skólinn nýtir upplýsingatækni í starfi sínu og í auknum mæli nýja miðla en nemendur telja að mætti auka þátt upplýsingatækni enn meira. Tekið er undir það sjónarmið enda læsi á upplýsingar og það að geta nýtt sér margvíslega tækni í þekkingarleit grunnþættir og lykilhæfni í aðalnámskrá.
- Ekki hefur komið upp þörf fyrir einstaklingsbundnar námsáætlanir.
- Skólinn tekur nú þátt í nokkrum þróunarverkefnum sem sum virðast nú þegar hafa skilað sér áfram í skólastarfinu. Vegna smæðar skólans og fárra kennara í hverju fagi gæti verið mikill ávinningur fyrir skólann að taka þátt í fleiri þróunarverkefnum er varða nám og kennslu.

6. SKÓLABRAGUR OG SAMSKIPTI

Skólabragur og samskipti meðal starfsmanna eru að eigin sögn jákvæð og afslöppuð og samskiptaleiðir stuttar. Stjórnendur eru sagðir sveigjanlegir til dæmis hvað það varðar að fá að sinna aðkallandi erindum í einkalífi. Að sögn nemenda er skólabragur góður. Fram kom meðal kennara og starfsmanna að í skólanum þrífust einstaklingar sem væru að sumu leiti sérstakir og að tekið væri tillit til þess að ekki eru allir eins. Einkunnarorð skólans eru manngildi-þekking-atorka. Skólinn hefur sett fram sérstaka stefnu um starfsanda og skólabrag bæði í starfsmannastefnu sinni og skólanámskrá (13) (34). Þar kemur fram að Menntaskólinn að Laugarvatni ætli sér að stuðla að góðum skólabrag með ýmsu móti. Til dæmis með því að setja skýrar reglur og að eftirfylgni sé jákvæð.

Að sögn yfirstjórnar er tekið á agamálum í samræmi við vinnureglur og á grundvelli þeirra reglna sem starfið tekur mið af. Mikil áhersla er lögð á að nemendur njóti jafnræðis gagnvart reglum. Nemendur segjast sáttir við agann í skólanum og að komið sé fram við þá af sanngirni. Þeir segja fullljóst hvert á að leita ef eitthvað kemur upp á og alltaf virðist hægt að ná í umsjónarmann heimavistar eða maka hans. Í skólanum eru hefðir sem þykja að mati margra sem rætt var við bæta skólabraginn. Hefðirnar ganga sumar út á hrekki þar sem stúlkur hrekkja drengi og öfugt. Mælingar á starfsánægju og líðan kennara sést í töflu 10.

Tafla 10. Meðaltöl starfsandaþáttar úr könnuninum stofnun ársins 2011 og 2012. (35)

Atriði	2011	2012
Samskipti eru opin og hispurslaus meðal samstarfsfólks míns	3.86	4.00
Mér finnst starfsandinn venjulega afslappaður og óþvingaður	4.00	3.88
Mér semur vel við samstarfsfólk mitt	4.36	4.13
Heildarskor þáttar	4.07	4.00

Í töflunni sést að flestir þættir eru undir styrkleikabili þ.e. undir 4.2 af 5 mögulegum en eru nokkuð sambærilegir hjá öðrum stofnunum. Í sömu könnun árið 2012 var einnig spurt um streitueinkenni og vinnuálag en slíkar spurningar geta veitt upplýsingar um skólabrag (sjá töflu 11). Samkvæmt könnuninni virðist starfsmenn við Menntaskólann að Laugarvatni meta vinnuálag sitt á sambærilegan hátt og starfsmenn í samanburðarstofnunum.

Tafla 11. Streituspurningar úr könnuninni *Stofnun ársins 2012* (11)

Atriði	2012
Er vinnuálag þitt of mikið, hæfilegt eða of lítið? Hlutfall þeirra sem segir of mikið	42.9%
Er vinnuálag þitt of mikið, hæfilegt eða of lítið?	2.57
Finnst þér álag þitt í vinnunni hafa aukist, haldist óbreytt eða minnkað á síðustu 12 mánuðum? Hlutfall þeirra sem segja það hafa aukist	71.4%

Atriði	2012
Finnst þér álag þitt hafa aukist, haldist óbreytt eða minnkað á síðustu 12 mánuðum?	2.29
Streitueinkenni (snúinn þáttur) ²²	3.39
Heildarskor þáttar	

Í töflunni má m.a. sjá að svarendur telja að álag hafi aukist töluvert. Í könnuninni kemur fram að ánægja með vinnustaðamenningu í Menntaskólanum að Laugarvatni er svipuð og í sambærilegum stofnunum. (35) (11). Í viðhorfskönnun meðal starfsmanna menntaskólans frá því í mars 2011 (36) var spurt um mat starfsmanna á samskiptum við samstarfsmenn og yfirmenn. Þar kom fram að tæp 81% þátttakenda gáfu samskiptum sínum við samstarfsmenn einkunn á bilinu 8-10 og á grundvelli þessa drógu skýrsluhöfundur þá ályktun að starfsandi væri góður. Þátttakendur mátu einnig samskipti sín við yfirmenn á sama bili þar sem 81% gáfu samskiptum við yfirmenn einkunn á bilinu 8-10. Samskipti við nemendur fá svipaða einkunn þar sem 43% þátttakenda gefur þessum þátt einkunnina 9, tæp 25% gefa einkunnina 8 og tæp 15% einkunnina 10.

6.1. Líðan nemenda

Gerð var könnun á líðan nemenda við Menntaskólann að Laugarvatni í apríl 2012 (37). Þar kom fram að 90% þátttakenda líður frekar eða mjög vel. 3% þátttakenda segja að þeim líði frekar eða mjög illa. Langflestir þátttakendur segjast eiga góða vini eða góðan vin²³ í skólanum eða 95% en 2% segjast engan vin eða vini eiga í skólanum. Í könnuninni kemur einnig fram að 83% þátttakenda telja að þeir fái að vera eins og þeir eru í skólanum, 16% hafa ekki hugsað út í þetta en 1% telja sig ekki fá að vera eins og þeir eru. Í töflu 12 má sjá samantekt yfir aðrar mælingar á líðan nemenda við menntaskólann.

Tafla 12. Samantekt yfir nokkrar mælingar á líðan nemenda.

Atriði	Aldrei	Mjög (sjaldan/ ósammála)	Frekar (sjaldan/ ósammála)	Frekar (oft, sammála)	Mjög (oft/sam mála)	Veit ekki
Ég á erfitt með svefn á nóttunni		40%	33%	23%	4%	
Ég á erfitt með að vakna á morgnanna		9%	32%	32%	27%	
Ég finn fyrir streitu/kvíða	10%	30%	29%	20%	11%	
Ég er sjálföruggur		6%	20%	51%	19%	51%

Í töflunni kemur m.a. fram að 70% nemenda segjast frekar og mjög oft sammála að þeir séu sjálföruggir og 60% nemenda segjast ekki finna fyrir kvíða. Í nokkrum rýnihópum kom fram

²² Þátturinn samanstóð af fjórum spurningum þar sem spurt var um streitueinkenni

²³ Hér var tekið fram að um vini fyrir utan facebook væri að ræða

að þeir sem ekki finna sig í þessum stóru verkefnum þ.e. íþróttum, kór eða leiklist eiga það til að loka sig í tölvuleikjum og einangrast.

6.2. Einelti og agamál

Skólinn hefur lagt fyrir kannanir í tengslum við líðan nemenda og kennara. Niðurstöður þeirra benda til að nemendum líði almennt frekar eða mjög vel (37). Í sömu könnun kom hins vegar fram að 10% þátttakenda segist hafa orðið fyrir einelti í skólanum²⁴. Af þessum 10% sem segjast hafa orðið fyrir einelti í skólanum eru átta sem segjast hafa orðið fyrir einelti af hendi skólafélaga en tveir segjast hafa orðið fyrir einelti af hendi starfsmanns eða starfsmanna²⁵. Einnig voru nemendur spurðir um það hvort að þeir hefðu orðið vitni að einelti og hvort þeir hefðu sjálfir tekið þátt í einelti. Samantekt á niðurstöðum sjást í töflu 13.

Tafla 13. Niðurstöður könnunar á líðan nemenda við Menntaskólann að Laugarvatni frá árinu 2011.

Spurning	Hlutfall – Já	Fjöldi þar af
Hefur þú orðið vör/var við einelti í þessum skóla?	38%	
-gerandi var starfsmaður/starfsmenn		7
-gerandi var skólafélagi/skólafélagar		32
Hefur þú tekið þátt í einelti í þessum skóla?	7%	
-einelti beindist gegn starfsmanni		1
-einelti beindist gegn skólafélaga		10

Í töflunni kemur fram að 38% segjast hafa orðið vör við einelti í skólanum. Að sögn yfirstjórnar er möguleiki á að skilgreining á einelti hafi ekki verið skýr. Aðstodarskólameistari segist telja að spurningar í könnunni megi mistúlka og því þyrfti að endurhanna þær. Bæði vanti að skýra betur við hvaða tímabil sé átt en einnig þurfi skilgreiningu á hvað sé einelti. Eineltisáætlun hefur að sögn stjórnenda virkað mjög vel. Ef upp kemur grunsemd um einelti eru allir starfsmenn látnir vita og ef um ólögráða nemendur er að ræða er haft samband við foreldra. Í skólanum sé lögð áhersla á að fólk fái að vera eins og það er og sérkenni fái að blómstra sem styrkleikar. Stjórnendur fái mjög fljótt að vita um ef eitthvað sé að gerast í skólasamfélaginu.

Ekki hafa verið lagðar fyrir sambærilegar eineltisspurningar fyrir starfsmenn. Aftur á móti kom fram vísbending um góða líðan og starfsánægju í könnunum en vísa má til þess sem komið hefur fram hér að ofan og í kafla 2.2.4.

²⁴ Spurningin tilgreinir ekki hvenær þetta einelti átti sér stað. Það er ekki ljóst hvort að einelti átti sér stað á því skólári sem könnunin er lögð fyrir eða fyrr.

²⁵ Hér er ekki ljóst hvort gerendurnir eru einn eða fleiri.

6.3. Félags- og tómstundastarf

Nemendafélagið Mímir stendur fyrir fjölbreyttu félags- og tómstundastarfi, sjá nánar í kafla 4.3.

6.4. Jafnrétti meðal nemenda

Skólinn hefur sett fram jafnréttisáætlun sem nær til nemenda (15). Þannig eru til staðar verkferlar sem hafa þann tilgang að stuðla að því að jafnréttis sé gætt meðal nemenda. Í stefnunni segir:

Í skólastarfinu skal lögð áhersla á að efla sjálfstæði og sjálfsvirðingu beggja kynja. Áhersla er á að nemendur njóti alhliða menntunar og fái hvatningu til náms í samræmi við þroska og áhuga hvers og eins. Lögð skal áhersla á eiginleika hvers einstaklings í hópnum fremur en kynjamun. Mikilvægt er að þjálfa þætti eins og samvinnuhæfni og tillitssemi til að auðvelda ungmennum að starfa í blönduðum hópum. Leitast verður við að kennslu- og námsgögn séu þannig úr garði gerð að kynjum sé ekki mismunad.

Á vorönn 2013 er kynjahlutfall nemenda nánast jafnt. Kynjaskipting nemenda er aftur á móti breytileg eftir námsbrautum. Konur eru í meirihluta á félagsfræðibraut en karlar á náttúrufræðibraut. Val nemenda er því nokkuð kynbundið, sjá nánar í töflu 17. Er nemendur, kennarar og stjórnendur voru spurðir um ástæðu þessa kynjamunar sögðust flestir telja að hér væri um eintaklingsbundið fremur en kynbundið val að ræða. Að sögn skólameistara gerir skólinn ekkert í því að beina nemendum á ákveðnar brautir. Hann nefndi einnig að stúlkur hafi almennt hærri einkunnir en piltar við inntöku í skólann.

Fram kom í rýnihópi kennara að verið sé að kanna kynbundnar upplýsingar um námsbrautir og að kennd væri kynjafræði sem einnig kæmi inn í önnur fög. Huga þurfi að jafnrétti í nemendastarfi og átak þurfi í að auka hlutfall kvenna í hlutverki stallara (formaður nemendafélagsins). Konur hafi fimm sinnum orðið stallarar í 60 ára sögu skólans. Tafla 14 sýnir kynjaskiptingu nemenda eftir námsbrautum skólaárið 2012-2013.

Tafla 14. Kynjaskipting nemenda eftir námsbrautum skólaárið 2012-2013

Námsbraut	KK	KVK
Félagsfræðibraut	37,5%	62,5%
Náttúrufræðibraut	62,4%	37,6%

6.5. Náms- og starfsráðgjöf

Nemendur eiga rétt á að njóta náms- og starfsráðgjafar í framhaldsskóla af til þess bærnum sérfræðingum²⁶.

Við skólann starfar einn náms- og starfsráðgjafi í 50% starfshlutfalli með fullgild réttindi til starfsins. Náms- og starfsráðgjafi starfar jafnhliða sem kennari í 50% starfshlutfalli og telur að það hafi ekki áhrif á starfið við ráðgjöfina. Hlutverk náms- og starfsráðgjafa er að standa vörð um velferð nemenda og vera málsvari þeirra og trúnaðarmaður innan skólans. Náms- og starfsráðgjafi leitast við að aðstoða nemendur við lausn ýmissa mála sem upp koma. Hann starfar í þágu nemenda, styður þá og liðsinnir í málum sem snerta m.a.

- *Nám, námstækni og prófkviða*
- *Náms- og starfsval*
- *Persónuleg mál*

Markmið náms- og starfsráðgjafar er einnig að auðvelda einstaklingum að átta sig á eigin óskum og vilja og efla færni þeirra til að taka farsælar ákvarðanir um nám og starf. Þjónusta náms- og starfsráðgjafa stendur öllum nemendum skólans til boða og eru þeir ávallt velkomnir hvort sem erindið er stórt eða smátt. Ráðgjafa er einnig ætlað að aðstoða foreldra/forráðamenn, kennara og aðra samstarfsmenn í málum einstakra nemenda (38).

Náms- og starfsráðgjafi segist telja það kost fámennisins að þekkja hvern nemanda með nafni en á móti sé ókosturinn sá að aðeins einn náms- og starfsráðgjafi sé á staðnum. Náms- og starfsráðgjafi hefur ekki réttindi til að leggja fyrir sálfræðilegar kannanir. Verklag við skimun á lestrar- eða skriftarörðugleikum er þannig að á fyrsta ári leggja íslenskukennarar fyrir kannanir og láta vita ef eitthvað óvenjulegt kemur upp og er því um óformlega skimun að ræða. Ekki fer fram formleg eða óformleg skimun á stærðfræðiörðugleikum. Náms- og starfsráðgjafi er í samstarfi við sérfræðinga sem greint geta sértæka námsörðugleika og vísar nemendum til þeirra ef þörf er á frekari greiningu. Sé nemendi greindur með námserfiðleika fær hann sérstök úrræði við hæfi t. d eins og lengri próftíma og/eða séraðstæður við próftöku. Nemendur koma yfirleitt með greiningu um sértæka erfiðleika með sér úr grunnskóla en nú eru 20% nemenda ML með greiningu um slíka erfiðleika og leita þeir til náms- og starfsráðgjafa eftir aðstoð. Stoðtímar eru skipulagðir af skólanum. Að sögn skólameistara hefur verið tekin sú ákvörðun að auka við námsaðstoð á haustönn.

Aðstaða náms- og starfsráðgjafa er á gangi með aðstoðarskólameistara og móttökuritarara. Náms- og starfsráðgjafi Menntaskólans að Laugarvatni segist sækja

²⁶ Lög nr. 92/2008 um framhaldsskóla, 37gr.

viðbótarmenntun á sínu sviði þegar það er í boði og tækifæri gefst. Hann hafi í mörg horn að líta og er í samstarfi við heilsugæslu þegar það á við og sér til þess að nemendur komist til sálfræðings. Nýlega var þeirri þjónustu bætt við að sálfræðingur kemur að Laugarvatni hálfsmánaðarlega og tekur skólinn þátt í kostnaði við fyrstu þrjú viðtölin. Flutningur læknisþjónustu frá Laugarvatni að Laugarási hefur orðið til þess að skólinn hefur séð til þess að koma nemendum sem þess þurfa undir læknishendur, með tilheyrandi kostnaði.

Náms- og starfsráðgjafi leiðbeinir nemanda og forráðamönnum varðandi úrræði ef um erfiðleika er að ræða. Ef fatlaður nemendi er við nám í skólanum eru þarfir hans metnar og aðstoð sem þarf sérsniðin í kring um hann. Náms- og starfsráðgjafi kemur að kynningum fyrir grunnskólanemendum og hefur umsjón með þeim. Hann segist koma að fjölmörgum málum innan skólans og situr fundi tengdum hinum ýmsu málaflokkum. Náms- og starfsráðgjafi situr m.a. í forvarnar- og áfallaráði og heldur reglulega fundi með yfirstjórn skólans.

Við Menntaskólann að Laugarvatni er ekki starfrækt sérstök starfsbraut fyrir fatlaða. Ef fatlaður einstaklingur sækir nám við skólann er reynt að sníða viðbrögð og úrræði að þörfum þess einstaklings og myndað teymi sérfræðinga í kringum viðkomandi.

6.6. Forvarnar- og áfallaráð

Við skólann er starfandi forvarnarfulltrúi og er forvarnarráð honum til stuðnings (16). Hlutverk forvarnarfulltrúa felst í að vera:

- *boðberi forvarna innan skólans. Hann er talsmaður ákveðinna hugmynda gagnvart stjórnendum, starfsmönnum, nemendum og forráðamönnum.*
- *miðla upplýsingum til nemenda og aðstandenda þeirra með viðtalstímum, upplýsingabanka og fræðslufundum.*
- *vinna að stefnumörkun skólans í forvarnarmálum í samráði við aðra starfsmenn*
- *gerir forvarnaáætlun fyrir starfstímabil skólans og er ábyrgur fyrir framkvæmd hennar.*
- *aðstoða við samþættingu forvarna við annað skólastarf, t.d. kennslu og félagslíf.*
- *hafa inngríp í mál nemenda þar sem íhlutunar er þörf og metur hvert tilfelli fyrir sig.*
- *gæta trúnaðar gagnvart skjólstæðingum sínum.*
- *starfa með forvarnateymi sem er honum til ráðuneytis (16).*

Eins og fram kom í kafla 2.3.3. hefur forvarnarstarf í skólanum að sögn viðmælenda verið mjög öflugt. Einnig er starfrækt áfallaráð við skólann en hlutverk þess er að gera vinnuáætlun svo bregðast megi fumlauast og ákveðið við, þegar áföll hafa orðið, s.s. bráð

veikindi, alvarleg slys, dauðsföll eða aðrir atburðir sem líklegir eru til að kalla fram áfallastreitu og/eða sorgarviðbrögð (39). Áfallaráð skipa skólameistari, aðstoðarskólameistari, náms- og starfsráðgjafi, húsbóndi á heimavist og ritari. Skólameistari veitir ráðinu formennsku og kallar saman ef þörf krefur.

6.7. Mat úttektaraðila

- Almennt kom fram í úttekt að líðan nemenda og kennara sé góð. Við skólann hafa skapast ákveðnar hefðir sem eru vel kunnar í nærsamfélaginu. Verðandi nemendur nærsamfélagsins hafa val um skóla og má því gera ráð fyrir að þeir sem velja Menntaskólann að Laugarvatni séu vel meðvitaðir um að hverju þeir gangi.
- Í rýnihópum kom einnig fram að rík hefð er fyrir íþróttaiðkun í skólanum auk þess hefur nemendafélagið staðið fyrir margs konar viðburðum. Svo virðist sem að nemendur, sem ekki finna sig í þeim atburðum sem nemendafélagið stendur fyrir, snúi sér frekar að tölvuleikjum og einangrast þess vegna. Úttektaraðilar telja að skoða mætti markvisst hversu stórt þetta vandamál er með úrbætur í huga.
- Á fundi með nemendum kom fram að þeir vildu gjarnan hafa meiri aðkomu að ýmsum málum í skólanum. Til þess að styrkja skólabrag enn frekar er mikilvægt að aðkoma nemenda verði enn meiri að ýmsum málum sbr. lög um framhaldsskóla og grunnþætti menntunar sbr. aðalnámskrá.
- Náms- og starfsráðgjöf við Menntaskólann að Laugarvatni er vel sinnt en huga má betur að leiðbeiningu og ráðgjöf um frekara nám samanber hlutverk skólans. Úttektaraðilar telja að náms- og starfsráðgjafi hafi í mörg horn að líta en hafi þarfir einstaklingsins í huga í starfi sínu og er það af hinu góða. Bagalegt er að dregið hafi úr heilsugæslu á svæðinu og getur það gert starfið erfiðara.
- Í stefnu skólans er þess getið að jafnréttis skuli gætt í hvívetna en deila má um hvort einhverjar af gömlu hefðunum brjóti í bága við þá stefnu. Almenn sátt virðist ríkja í skólasamfélaginu um hefðirnar og þær í hávegum hafðar.
- Umbætur hafa verið gerðar sem miða að því að minnka áfengisnotkun t.d. með sameiginlegri árshátíð nemenda og starfsmanna. Fram kom í rýnihópum að meiri agi ríki í skólanum en áður og virðist almenn sátt um skólareglur og framkvæmd þeirra.

7. INNRA MAT

Hver framhaldsskóli metur með kerfisbundnum hætti árangur og gæði skólastarfs á grundvelli 40. gr. laga nr. 92/2008 með virkri þátttöku starfsmanna, nemenda og foreldra eftir því sem við á. Framhaldsskóli birtir opinberlega upplýsingar um innra mat sitt, tengsl þess við skólanámskrá og áætlanir um umbætur²⁷.

Samkvæmt lögum nr. 98/2008 um framhaldsskóla er markmið mats og eftirlits með gæðum starfs í framhaldsskólum eftirfarandi:

- a) veita upplýsingar um skólastarf, árangur þess og þróun til fræðslufirvalda, starfsfólks framhaldsskóla, viðtökuskóla, atvinnulífs, foreldra og nemenda,*
- b) tryggja að starfsemi skóla sé í samræmi við ákvæði laga, reglugerða og aðalnámskrár framhaldsskóla,*
- c) auka gæði náms og skólastarfs og stuðla að umbótum,*
- d) tryggja að réttindi nemenda séu virt og að þeir fái þá þjónustu sem þeir eiga rétt á samkvæmt lögum²⁸.*

7.1. Fyrirkomulag og framkvæmd

Skólinn hefur framkvæmt mat á starfsemi sinni síðan árið 2002. (40). Sjálfsmatsnefnd sér um skipulag matsins og aðstoðarskólameistari er ábyrgur fyrir framkvæmd þess. Matið tekur til þáttanna nemendur, nám, kennsla, stjórnun og fjármál, rekstur og aðbúnaður. Sett eru meginmarkmið og deildarmarkmið í hverjum þætti. Matið felur í sér áfangamat, kannanir meðal nemenda, starfsmanna og fyrrverandi nemenda og þróun einkunna í íslensku, stærðfræði og ensku eftir áföngum. Gerð hefur verið áætlun um sjálfsmat fyrir 2011-2013 (40) og skýrsla um sjálfsmat árið 2011 og á vorönn 2012 liggur fyrir (7).

7.2. Þátttaka starfsmanna, nemenda og foreldra í innra mati

Aðstoðarskólameistari er formaður sjálfsmatsnefndar sem í sitja auk hans fimm manns. Einn fulltrúi kennara sem er verkefnastjóri matsins, einn fulltrúi annarra starfsmanna, tveir fulltrúar nemenda og einn fulltrúi foreldra. Að sögn skólameistara þykir matið sjálfsagt mál, skólinn sé þjónustustofnun og matið hafi haft jákvæð áhrif á starfsemi hans. Það veiti m.a. kennurum leiðsögn og gefi mjög góða spegilmynd af raunveruleikanum. Yfirstjórn sagði

²⁷ Lög nr. 92/2008 um framhaldsskóla, gr. 40

²⁸ Lög nr. 92/2008 um framhaldsskóla, gr. 40

Þó meiri fræðslu þurfa til skólanna til þess að geta staðið sem best að innra mati. Í rýnihópum kennara komu fram skiptar skoðanir um gagnsemi matsins. Miklu skipti að unnið væri úr upplýsingum og jákvætt væri að starfið væri metið sem gæti hjálpað kennurum að sjá hvar hægt væri að gera betur. Eftir annaskipti fáist t.d. góðar upplýsingar um nemendagengi í áfangamati. Það viðhorf kom einnig fram að innra matið skipti viðkomandi litlu máli en gott væri þó að það væri framkvæmt. Fulltrúar í sjálfsmatshópi sögðu matið skipta miklu máli. „Til að laga veikleika þarf maður að vita hverjir þeir eru“.

Sjálfsmatshópur hittist þrisvar til fjórum sinnum á önn en á milli þess er skipst á tölvupóstum. Sjálfsmatsáætlun er til staðar og er hún endurskoðuð á hverju hausti t.d. spurningar og matsviðmið og uppfærð áætlun sett á vefinn. Í sjálfsmatshópnum kom fram að allir hefði tækifæri til að svara könnunum sjálfsmatsins en svörun væri ekki alltaf nægilega góð. Hugarflæðisfundur þar sem allir nemendur og starfsmenn gerðu svokallaða SVOT greiningu þar sem fjallað er um styrkleika, veikleika, ógnanir og tækifæri skólans hefur verið gott innlegg í matið að sögn hópsins.

7.3. Mat á frammistöðu kennara

Í sjálfsmati skólans fyrir skólaárið 2011 – 2012 er lagt mat á frammistöðu kennara í áfangamati.

7.4. Umbætur og eftirfylgni á grundvelli sjálfsmats

Sjálfsmatsskýrsla með niðurstöðum og áætlun um umbætur er unnin árlega og er aðgengileg á vef skólans. Að sögn aðstoðarskólameistara er umbótaáætlunin í skoðun m.t.t. mælanlegri markmiða. Niðurstöður matsins eru kynntar formlega í skólanefnd og skólaráði. Skólameistari ber ábyrgð á eftirfylgni, umbótum og stefnumótun í kjölfar niðurstöðu matsins.

7.5. Mat úttektaraðila

- Innra mat skólans hefur fram að þessu uppfyllt mörg viðmið laga og aðalnámskrár um innra mat. Allir þættir skólasamfélagsins eru metnir og allir aðilar skólasamfélagsins eiga aðild að matinu bæði með setu í sjálfsmatshópi og þátttöku í könnunum. Tekið er undir það sjónarmið aðstoðarskólameistara að markmið mættu sums staðar vera mælanlegri m.a. sbr. hæfniviðmið aðalnámskrár.
- Matið þarf að endurskoða þegar skólinn hefur mótað sér skýra stefnu í samræmi við grunnþætti í menntun, markmið og áhersluþætti framhaldsskólalaga og ákvæði í aðalnámskrá framhaldsskóla.

8. FORELDRASAMSTARF OG YTRI TENGL

Samvinna og samskipti skólans og foreldra er samkvæmt viðtölum og rýnihópum í góðu lagi. Á fundi með rýnihópi foreldra kom fram ánægja með stjórn skólans og aðbúnað allan. Mjög þroskandi og gott væri fyrir nemendur að vera í skólanum. Þar fái þeir tækifæri til að læra með stuðningi samskipti og samvinnu ásamt því að fá mjög góða undirstöðubekkingu til að takast á við háskólanám. Foreldrar segjast sáttir við skólasamfélagið í heild og telja að agi sé hæfilegur og að þær breytingar sem hafa orðið á skemmtanahaldi síðastliðin ár séu af hinu góða. Þjónusta við nemendur sé talin til fyrirmyndar meðal foreldra. Foreldrar segja mjög mikilvægt að orðspor skólans sé gott því að í litlum samfélögum megi lítið koma upp á án þess að heildin verði þess vör. Yfirstjórn skólans sagði skólann mjög opinn fyrir foreldrasamstarfi.

8.1. Foreldraráð

Við hvern framhaldsskóla skal starfa foreldraráð. Skólameistari boðar til stofnfundar þess. Hlutverk foreldraráðs er að styðja við skólastarfið, huga að hagsmunamálum nemenda og í samstarfi við skólann efla samstarf foreldra og forráðamanna ólöggráða nemenda við skólann. Félagsmenn geta verið foreldrar nemenda við skólann.²⁹

Við skólann er starfrækt sameiginlegt foreldraráð og foreldrafélag. Foreldraráðið var stofnað árið 2010 en foreldrafélagið (FOMEL) árið 2011. Foreldrafélagið kys sér stjórn sem jafnframt er foreldraráð skólans. Ráðið hefur sett sér lög og eru þau aðgengileg á heimasíðu skólans. Hlutverk ráðsins er skv. lögum þess m.a. að koma sjónarmiðum foreldra varðandi skóla- og uppeldismál á framfæri, sjá um gagnkvæmt upplýsingaflæði og virkja foreldra í starfi félagsins, standa vörð um réttindi nemenda, vera samráðs- og samstarfsvettvangur foreldra/forráðamanna og vera bakhjarl skólans. Fundargerðir félagsins eru aðgengilegar á heimasíðu skólans en skv. þeim hefur ráðið komið saman þrisvar sinnum á skólaárinu 2012 – 2013 en tvisvar sinnum 2011 – 2012 að undanskildum aðalfundi.³⁰

Helstu verkefni ráðsins hafa verið að funda með stjórnendum og húsbónda heimavistar sem upplýsa foreldra um mál innan skólans, félagslíf nemenda og væntanlegar framkvæmdir en ekki hefur verið rætt um eiginlega skólastefnu fram til þessa. Forvarnarmál hafa verið mikið til unnræðu undanfarið og sögðust foreldrar í ráðinu mjög

²⁹ Lög nr. 92/2008 um framhaldsskóla, 50. gr

³⁰ Kynning á FOMEL, Foreldrafélagi Menntaskólans að Laugarvatni og Foreldraráði(stjórn þess)

sáttir við hvernig tekið hefur verið á málum. Þeir sögðu mjög auðvelt að koma ábendingum til skólastjórnenda sé þess þörf.

8.2. Samstarf við grenndarsamfélag

Á Laugarvatni er hefð fyrir útivist og hreyfingu. Þar má nefna samstarf við Háskóla Íslands sem hefur íþróttافرæðideild á staðnum. Í rýnihópi með kennurum kom fram að þeir telja að samstarfið mætti vera meira hvað varðar rannsóknir. Einnig kom fram ótti í rýnihópum kennara, starfsmanna og foreldra við að deildin verði flutt frá staðnum. Heilsugæsla, sem var á staðnum, hefur verið flutt í Laugarás svo enginn læknir er nú starfandi á Laugarvatni. Bankaútibú hefur einnig verið lagt niður og þótti mörgum það miður. Víða var nefnt að meiri möguleikar felist í ferðamennsku og kom fram í rýnihópi kennara að ef til vill ætti að koma á fót námi í ferðamálafræðum við skólann því að ferðaþjónusta sé mikil á Laugarvatni.

8.3. Lýðræði og þátttaka

Helsta aðkoma foreldra að skólasamfélaginu er að eigin sögn þegar þeir eru boðnir á viðburði innan skólans eins og kaffihúsakvöld, tónleika og leiksýningar. Góð mæting sé þegar kórinn heldur tónleika og einnig eru leiksýningar skólans vel sóttar. Að öðru leyti eru foreldrar ekki virkir þátttakendur í skólastarfinu þ.e. að foreldrar hafa almennt ekki samband við skólann hvorki um námsfyrirkomulag eða aðra starfsemi hans. Foreldrar sögðust eiga gott aðgengi að stjórnendum skólans og eiga auðvelt með að koma sjónarmiðum sínum á framfæri við skólann. Foreldraráð fjallar almennt ekki um málefni nemenda utan þess sem skólinn hefur samband við foreldra einstakra nemenda en styður vel við ákvarðanir skólastjórnenda að sögn fulltrúanna.

8.4. Upplýsingaflæði

Á heimasíðu skólans er að finna upplýsingar um skólann og námið. Þar má m.a. finna lýsingar á námi og kynntar áherslur. Fundagerðir eru aðgengilegar foreldrum á heimasíðu. Heimasíðan er uppfærð reglulega og fréttir sagðar af skólastarfinu. Foreldrar hafa aðgengi að Innu þar til nemendur eru 18 ára. Að sögn stjórnenda er upplýsingum komið til foreldra ef þurfa þykir m.a. þurfa foreldrar að gefa samþykki sitt ef nemandi sem er yngri en 18 ætlar að fara frá skólanum að kvöldi til.

Í rýnihópi foreldra sögðust þeir vera vel upplýstir um skólastarfið. Þeir sögðust ánægðir með upplýsingar á heimasíðu og aðgengi að Innu.

8.5. Mat úttektaraðila

- Sátt virðist ríkja um skólastarfið á meðal foreldra. Foreldrar koma ekki mikið að málefnum er snerta innra skólastarf en virðast bera mjög jákvæðan hug til skólans og mæta almennt vel á viðburði í skólanum og þegar þörf er á.
- Úttektaraðilar taka undir það sjónarmið að samstarf við Háskóla Íslands mætti vera meira og markvissara.

9. NEMENDUR MEÐ SÉRÞARFIR

Nemendur, sem eiga erfitt með nám sökum sértækra námsörðugleika, tilfinningalegra eða félagslegra örðugleika, nemendur með leshömlun, langveikir nemendur, nemendur með heilsutengdar sérþarfir og nemendur með fötlun, eiga rétt á sérstökum stuðningi í námi í samræmi við metnar sérþarfir. Nemendur með fötlun skulu stunda nám við hlið annarra nemenda eftir því sem kostur er.³¹

9.1. Almenn stöðþjónusta

Stöðþjónusta við nemendur er í umsjá náms- og starfsráðgjafa sem einnig sér um úrræði fyrir þá nemendur sem greindir eru með sértæka námsörðugleika. Nemendur sem greindir eru með sértæka námsörðugleika geta sótt um lengri próftíma eins og tíðkast í öðrum framhaldsskólum. Nemendur geta einnig sótt um að fá að taka próf við séraðstæður. Náms- og starfsráðgjafi leiðbeinir nemendum um hvert má leita eftir að fá greiningar og er í sambandi við sérfræðinga þegar það á við. Ráðgjafi segir að nemendum með greiningar um sértæka erfiðleika í námi hafi fjölgað undanfarin ár. Náms- og starfsráðgjafi segir einnig að við skólann sé lögð áhersla á að sérsníða lausnir fyrir nemendur eftir því sem við á.

Í skólaskýrslu ársins 2012 er gerð grein fyrir stuðningi við nemendur sem eiga í vanda með einstakar námsgreinar:

- Jafningjaaðstoð. Nemendur úr 4. bekk náttúrufræðibrautar aðstoða nemendur yngri bekkja í stærðfræði og er þeim greidd tiltekin upphæð í ferðasjóð vegna þessa.
- Námsvinna. Nemandi er skyldaður til að sækja 2 tíma í viku í tíma þar sem kennari er til aðstoðar. Ákveðið var að á vorönn 2012 skyldu þessir tímar settir á stundaskrá og nemendur í fyrsta bekk valdir í slíkan hóp á grundvelli niðurstöðu úr haustannarprófum. Skyldumæting er í þá tíma. Forráðamenn nemenda í þessum hópi eru upplýstir um veru þeirra í hópnum bréflaga.
- Nemendum hefur staðið til boða að mæta í námsaðstoð að hausti en þá er mæting frjáls. Að sögn skólameistara er áætlað að breyta fyrirkomulaginu haustið 2013 þannig að nemendum verði raðað í stuðningshópa eftir getu og gert verður ráð fyrir skyldumætingu.

³¹ Aðalnámskrá framhaldskóla: 2011:60

9.2. Starfsbraut

Ekki er sérstök starfsbraut fyrir fatlaða nemendur við ML. Skólahúsnæði er miðað við þarfir hreyfihamlaðra.

9.3. Mat úttektaraðila

- Úttektaraðilar telja að stöðþjónusta við nemendur sé í samræmi við aðalnámskrá og að komið sé til móts við þarfir fatlaðra einstaklinga eftir því sem við á. Í skólaskýrslu ársins 2012 kemur fram að gerðar hafa verið breytingar til samræmis við þarfir nemenda um aðstoð í stærðfræði og þykir úttektaraðilum eftirtektarvert að stöðþjónusta sé bætt eftir aðstæðum og þörfum hverju sinni.

10. NIÐURSTÖÐUR HÖFUNDA

Hér að neðan er greint frá styrkleikum, veikleikum, ógnum og tækifærum Menntaskólans að Laugarvatni. Greiningin byggir á viðtölum við stjórnendur, kennara, starfsmenn, foreldra, nemendur, skólanefnd og skólaráð og mati úttektaraðila.

10.1. Styrkleikar og veikleikar

Styrkleikar	Veikleikar
Góður starfsandi.	Hægt hefur gengið að endurskoða skólanámskrá.
Ánægðir starfsmenn, nemendur og foreldrar.	Endurmenntun kennara er ekki nægilega markviss.
Vel menntaðir kennarar og fjölbreyttar kennsluáðferðir.	Tæki þarfnast endurnýjunar og viðhalds.
Heimavist sem er vel stjórnað og mikil ánægja er með.	Fjölbreytni námsins takmarkast nokkuð af skipulagi og smæð skólans.
Stærð skólans miðað við núverandi námsskipulag.	Ójafnt kynjahlutfall er í stjórn skólans og námssvali nemenda.
Skýrar reglur og góður agi.	Stærð skólans takmarkar samstarf um fagleg efni og eykur álag á starfsmenn sem þurfa flestir að sinna mörgum störfum utan kennslunnar.
Þróunarverkefni sem hafa nýst skólanum vel.	

10.2. Ógnir og tækifæri

Ógnir	Tækifæri
Fækkun stofnana og fyrirtækja á Laugarvatni.	Byggja upp nám í ferðamálafræði í tengslum við aukinn fjölda ferðamanna á Laugarvatni.
Flutningur HÍ til Reykjavíkur.	Er tækifæri fólgið í að stækka skólann?
Smæð skólans og nálægð hans við skóla á höfuðborgarsvæðinu.	Auka valmöguleika á námi með því að bjóða upp á námskeið sem haldin eru í lotum eða með fjarfundabúnaði.

10.3. Tillögur að aðgerðum til úrbóta

Til þess að uppfylla þær kröfur sem úttekt þessi leggur áherslu á þurfa skólinn, skólanefnd og mennta- og menningarmálaráðuneytið að mati úttektaraðila að gera eftirfarandi ráðstafanir:

1. Lokið verði við endurskoðun stefnu og skólanámskrár með aðkomu allra aðila skólasamfélagsins og faglegri forystu skólameistara.
2. Hugað verði að markvissri endurmenntun starfsfólks og gerð símenntunar- og starfsþróunaráætlun fyrir alla starfsmenn. Horft verði enn frekar til nýrra miðla í því skyni þar sem aðgangur kennara að endurmenntun getur verið erfiður sökum staðsetningar skólans.
3. Vegna smæðar skólans og fárra kennara í hverju fagi gæti verið mikill ávinningur fyrir skólann að taka þátt í fleiri þróunarverkefnum er varða nám og kennslu.
4. Gera þarf formlegri áætlun um móttöku nýrra starfsmanna.
5. Allir starfsmenn fari í starfsmannasamtöl og þeim verði skipt niður á alla stjórnendur skólans.
6. Leitast verði við að jafna hlut kynja í stjórnun eftir því sem hægt er sbr. jafnréttislög.
7. Nýta ætti í auknum mæli nýja miðla í náminu enda læsi á upplýsingar og það að geta nýtt sér margvíslega tækni í þekkingarleit grunnþættir og lykilhæfni í aðalnámskrá.
8. Kannað verði nánar hvernig nemendur ML eru undirbúnir fyrir háskólanám sbr. stefnu skólans. Gera þarf áætlun um hvernig nemendur eru sem best undirbúnir til að takast á við að standa á eigin fótum í háskólaumhverfi.
9. Rýna þarf betur í tölur um einelti og uppbyggingu kannanna þar að lútandi.
10. Kannað verði betur hvort mötuneyti stenst markmið verkefnisins *Heilsueflandi skóli*.
11. Auka ætti samstarf við grunnskóla, framhaldsskóla og Háskóla Íslands.
12. Kanna þarf hvort Háskóli Íslands muni starfa áfram á Laugarvatni og gera markvissa áætlun í framhaldi um aðgerðir hvort sem HÍ verður áfram á svæðinu eða ekki.

HEIMILDIR

1. Ágrip af sögu ML. [Á neti] Menntaskólinn að Laugarvatni. [Tilgreint: 2013 11-febrúar.http://www.ml.is/index.php?option=com_content&view=article&id=58&Itemid=84.
2. Halldórsson, Halldór Páll. *Nemendalisti frá 28.01.2013*. Laugarvatn : Menntaskólinn að Laugarvatni, 2013.
3. —. *Kynjaskipting og summutölur- samantekt um fjölda starfsmanna vegna úttektar Mmrn feb 2013*. Laugarvatn : Menntaskólinn að Laugarvatni, 2013.
4. Skólanefnd. Samantekt um nemendur á skólanefndarfundum 12.okt 2012. [Á neti] [Tilgreint: 2013 12-febrúar.] http://www.ml.is/index.php?option=com_docman&task=doc_download&gid=178..
5. Halldórsson, Halldór Páll and Skúlason, Páll M. *Skólaskýrsla ársins 2010*. Laugarvatn : Menntaskólinn að Laugarvatni, 2010.
6. —. *Skólaskýrsla ársins 2011*. Laugarvatn : Menntaskólinn að Laugarvatni, 2011.
7. Halldórsson, Halldór Páll og Skúlason , Páll M. *Skólaskýrsla ársins 2012*. Laugarvatn : Menntaskólinn að Laugarvatni, 2012.
8. Halldórsson, Halldór Páll. *Starfsmannalisti 2012-2013*. Laugarvatn : Menntaskólinn að Laugarvatni, 2013.
9. —. *Kynjaskipting og summutölur - samantekt um fjölda starfsmanna vegna úttektar Mmrn feb 2013*. Laugarvatn : Menntaskólinn að Laugarvatni, 2013.
10. Starfsmannastefna. [Á neti] Menntaskólinn að Laugarvatni. [Tilgreint: 2013 12-febrúar.] http://www.ml.is/index.php?option=com_content&view=article&id=68:starfsmannastefna&catid=77:stefnur-og-aaetlanir.
11. Gallup, Capacent. *Stofnun ársins: Menntaskólinn að Laugarvatni*. Reykjavík : Capacent Gallup, 2012.

12. Halldórsson, Halldór Páll. Ávarp skólameistara. [Á neti] Menntaskólinn að Laugarvatni. [Tilgreint: 2013 10-janúar.]
http://www.ml.is/index.php?option=com_content&view=article&id=56&Itemid=59.
13. Skólanámskrá. [Á neti] Menntaskólinn að Laugarvatni. [[Tilgreint: 2013 13-febrúar.]
http://www.ml.is/index.php?option=com_content&view=article&id=276%3Aeineltisaaetlun&catid=77&Itemid=249.
14. Eineltisáætlun. [Á neti] Menntaskólinn að Laugarvatni. [[Tilgreint: 2013 13-febrúar.]
http://www.ml.is/index.php?option=com_content&view=article&id=276%3Aeineltisaaetlun&catid=77&Itemid=249.
15. Jafnréttisáætlun ML 21012-2015. [Á neti] Menntaskólinn að Laugarvatni. [Tilgreint: 2013 йил 13-febrúar.]
http://www.ml.is/index.php?option=com_content&view=article&id=269%3Ajafnrettisaaetlun&catid=77&Itemid=249.
16. Forvarnarstefna. [Á neti] Menntaskólinn að Laugarvatni. [Cited: 2013 18-febrúar.]
http://ml.is/index.php?option=com_content&view=article&id=67:forvarnarstefna&catid=77&Itemid=94.
17. Heilsueflandi framhaldsskóli. [Á neti] Embætti landlæknis, 2012 24-september. [Tilgreint: 2013 18-febrúar.] http://www.landlaeknir.is/heilsa-og-lidan/verkefni/item12345/Heilsueflandi_framhaldsskoli.
18. Umhverfisnefnd. [Á neti] Menntaskólinn að Laugarvatni. [Tilgreint: 2013 febrúar-18.]
http://ml.is/index.php?option=com_content&view=article&id=64:umhverfisnefnd&catid=41&Itemid=258.
19. Grænfaninn. [Online] Menntaskólinn að Laugarvatni. [Tilgreint: 2013 18-febrúar.]
http://ml.is/index.php?option=com_content&view=article&id=333%3Agraenfaninn&catid=65&Itemid=258.

20. Bláskógabyggð. Fræðslumál. [Á neti] [Tilgreint: 2013 йил febrúar-18.]
http://www.blaskogabyggd.is/resources/Files/665_skolastefna_blaskogabyggdar.pdf.
21. Leósson, Trausti. Skráningartafla. Laugarvatn : Menntaskólinn að Laugarvatni, 2006.
22. Húsnæði og þjónusta. [Á neti] Menntaskólinn að Laugarvatni. [Tilgreint: 2013 febrúar-18.]
http://ml.is/index.php?option=com_content&view=article&id=123&Itemid=73.
23. Staður og saga. [Á neti] Menntaskólinn að Laugarvatni. [Tilgreint: 2013 □□□ 18-febrúar.]
http://ml.is/index.php?option=com_content&view=article&id=126&Itemid=143.
24. Aðbúnaður og öryggi. [Á neti] Menntaskólinn að Laugarvatni. [Tilgreint: 2013 18-febrúar.]
http://ml.is/index.php?option=com_content&view=article&id=70:aebunaeur-og-oeryggi&catid=77&Itemid=98.
25. Halldórsson, Halldór Páll. Viðbrögð við vá. [Á neti] 2009 1-september. [Tilgreint: 2013 18-febrúar.]
http://ml.is/images/stories/Skjol/Skolanamskra/vidbragdsaaetlun_vegna_influensu_2.pdf.
26. Rýmingaráætlun. [Á neti] [Tilgreint: 2013 febrúar-18.]
http://ml.is/images/stories/Skjol/Skolanamskra/rymingaraaetlun_fyrir_ml_skolahus.pdf.
27. Rýmingaráætlun fyrir Nös. [Á neti] [Tilgreint: 2013 йил 18-febrúar.]
http://ml.is/images/stories/Skjol/Skolanamskra/rymingaraaetlun_fyrir_nos_heimavistarhus.pdf.
28. Rýmingaráætlun fyrir Kös. [Á neti] [Tilgreint: 2013 йил 18-febrúar.]
http://ml.is/images/stories/Skjol/Skolanamskra/rymingaraaetlun_fyrir_kos_heimavistarhus.pdf.

29. Félagsfræðibraut . [Á neti] Menntaskólinn að Laugarvatni. [Tilgreint: 2013 13-febrúar.]
http://www.ml.is/index.php?option=com_content&view=article&id=133&Itemid=124.
30. Náttúrufræðibraut . [Á neti] Menntaskólinn að Laugarvatni. [Tilgreint: 2013 13-febrúar .]
http://www.ml.is/index.php?option=com_content&view=article&id=134&Itemid=125.
31. Námsmat. [Á neti] Menntaskólinn að Laugarvatni. [Tilgreint: 2013 18-febrúar.]
http://ml.is/index.php?option=com_content&view=article&id=136&Itemid=127.
32. Skipurit. [Á neti] Menntaskólinn að Laugarvatni, 2003 7-febrúar. [Tilgreint: 2013 18-febrúar.] http://ml.is/dmdocuments/Skipurit_feb03.jpg.
33. Forsíða. [Á neti] Menntaskólinn að Laugarvatni, 2013 24-janúar. [Tilgreint: 2013 18-febrúar.]
http://ml.is/index.php?option=com_content&view=article&id=509:birkir-ernyr-stallari&catid=58:nyjar-frettir.
34. Skólabragur og félagsstarf. [Á neti] Menntaskólinn að Laugarvatni. [Tilgreint 2013 18-febrúar.]
http://ml.is/index.php?option=com_content&view=article&id=280%3Askolabragur-og-felagsstarf&catid=83&Itemid=249.
35. Gallup, Capacent. *Stofnun ársins: Menntaskólinn að Laugarvatni*. Reykjavík : Capacent Gallup, 2011.
36. Skúlason, Páll M. and Harðardóttir, Áslaug. *Viðhorfskönnun meðal starfsfólks Menntaskólans að Laugarvatni um m.a. starfsaðstöðu og líðan í starfi*. Laugarvatn : Menntaskólinn að Laugarvatni, 2011.
37. —. *Líðan nemenda í Menntaskólanum að Laugarvatni*. Laugarvatn : Menntaskólinn að Laugarvatni, 2012.
38. Námsráðgjöf. [Á neti] Menntaskólinn að Laugarvatni. [Tilgreint: 2013 20-febrúar.]

[http://ml.is/index.php?option=com_content&view=article&id=137&Itemid=128.](http://ml.is/index.php?option=com_content&view=article&id=137&Itemid=128)

39. Áfallaáætlun. [Á neti] Menntaskólinn að Laugarvatni. [Tilgreint: 2013 18-febrúar.]

[http://ml.is/index.php?option=com_content&view=article&id=263%3Aafallaaetlun-ml&catid=77&Itemid=249.](http://ml.is/index.php?option=com_content&view=article&id=263%3Aafallaaetlun-ml&catid=77&Itemid=249)

40. Áætlun um sjálfsmat. [Á neti] 2011 október. [Tilgreint: 2013 19-febrúar.]

[http://ml.is/index.php?option=com_docman&task=doc_download&gid=115.](http://ml.is/index.php?option=com_docman&task=doc_download&gid=115)

41. Skólasamningur. [Á neti] Menntaskólinn að Laugarvatni. [Tilgreint: 2013 йил 11-febrúar .]

[http://www.ml.is/index.php?option=com_content&view=article&id=54&Itemid=82.](http://www.ml.is/index.php?option=com_content&view=article&id=54&Itemid=82)

42. Sjálfsmatsnefnd. [Á neti] Menntaskólinn að Laugarvatni. [Tilgreint: 2013 йил 19-febrúar.]

[http://ml.is/index.php?option=com_content&view=article&id=63&Itemid=90.](http://ml.is/index.php?option=com_content&view=article&id=63&Itemid=90)

