

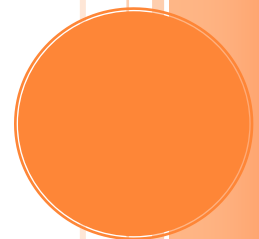
ÚTTEKT Á STARFSEMI

Verkmenntaskólans á Akureyri

Unnin fyrir mennta- og menningarmálaráðuneytið

ATTENTUS
mannauður & ráðgjöf

Árný Elíasdóttir og Ragnhildur Þórarinsdóttir



Efnisyfirlit

SAMANTEKT Á NIÐURSTÖÐUM	5
FORMÁLI	7
1. INNGANGUR	8
1.1. Gagnaöflun.....	8
2. SKÓLINN OG UMHVERFI HANS	9
2.1. Nemendur	9
2.1.1. Aðsókn og inntaka nemenda.....	9
2.1.2. Brottfall nemenda.....	10
2.1.3. Árlegur kennslutími, forfallakennsla og kennslustundir sem nemendur hafa orðið af vegna forfalla kennara.....	10
2.2. Mannauður.....	11
2.2.1. Starfsaldur, starfsmannavelta og starfsmannasamtöl.....	11
2.2.2. Menntun kennara og móttaka nýrra starfsmanna.....	11
2.2.3. Endurmenntun.....	12
2.2.4. Starfsánægja.....	14
2.2.5. Jafnrétti.....	15
2.3. Áherslur og stefna skólans	15
2.3.1. Stefna skólans - gæðastefna.....	15
2.3.2. Eineltisstefna	16
2.3.3. Jafnréttistefna.....	17
2.3.4. Forvarnar- og lýðheilsustefna.....	17
2.4. Sérstakar áherslur sem sveitarfélagið hefur lagt	18
2.5. Húsnæði og aðbúnaður	18
2.6. Lög og reglugerðir	19
2.7. Áhrif hagræðingaradgerða í kjölfar efnahagshrunsins	19
2.8. Námsbrautir.....	19
2.8.1. Almenn nám	20
2.8.2. Byggingagreinar	20
2.8.3. Hársnyrtinám	20
2.8.4. Heilbrigðisnám	21
2.8.5. Listnámsbraut.....	21
2.8.6. Matvælanám	21
2.8.7. Málmiðngreinar og bifvélavirkjun.....	21
2.8.8. Námsleiðir til stúdentsprófs	21
2.8.9. Rafiðngreinar	22
2.8.10. Starfsbraut.....	22
2.8.11. Vélstjóranám.....	23
2.8.12. Viðskipta- og íþróttasvið	23

2.8.13. Skipting nemenda á námsbrautir og hópastærðir	23
2.9. Mat úttektaraðila.....	23
3. SKÓLANÁMSKRÁ.....	26
3.1. Endurskoðun skólanámskrár	26
3.1.1. Próf til starfsréttinda	27
3.2. Tengsl skólastiga.....	28
3.2.1. Samstarf við grunnskóla	28
3.2.2. Samstarf við háskóla	29
3.3. Námsmat.....	29
3.3.1. Árangur og einkunnir	30
3.4. Mat úttektaraðila.....	31
4. STJÓRNUN OG REKSTUR	33
4.1. Stjórnskipulag og skipurit	34
4.2. Ákvarðanataka.....	35
4.3. Nemendafélag	36
4.4. Mat úttektaraðila.....	36
5. NÁM OG KENNSLA	38
5.1. Fjölbreytni.....	38
5.2. Kennsluhættir.....	38
5.2.1. Jafnréttiskennsla	40
5.3. Opinn hugbúnaður.....	40
5.4. Lýðræði.....	41
5.5. Þróunarverkefni	41
5.6. Mat úttektaraðila.....	42
6. SKÓLABRAGUR OG SAMSKIPTI.....	44
6.1. Líðan nemenda.....	45
6.2. Einelti.....	45
6.3. Félags- og tómstundastarf	46
6.4. Forvarnir og heilsuvernd	46
6.5. Náms- og starfsráðgjöf.....	46
6.6. Mat úttektaraðila.....	47
7. INNRA MAT	49
7.1. Fyrirkomulag og framkvæmd	49
7.1.1. Gæðaráð	50
7.1.2. Verklag gæðamála	50
7.1.3. Viðhorf til gæðakerfis.....	51
7.1.4. Þátttaka starfsmanna, nemenda og foreldra í innra mati.....	54
7.1.5. Umbætur og eftirfylgni á grundvelli sjálfsmats	54

7.2. Mat úttektaraðila.....	54
8. FORELDRASAMSTARF OG YTRI TENGL	56
8.1. Samstarf við grenndarsamfélag	56
8.2. Foreldraráð.....	56
8.3. Lýðræði og þátttaka	56
8.4. Upplýsingaflæði	57
8.5. Mat úttektaraðila.....	58
9. NEMENDUR MEÐ SÉRÞARFIR	59
9.1. Almenn stoðþjónusta	59
9.2. Starfsbraut	59
9.3. Mat úttektaraðila.....	60
10. NIÐURSTÖÐUR HÖFUNDA	61
10.1. Styrkleikar og veikleikar	61
10.2. Ógnanir og tækifæri.....	62
10.3. Tillögur að aðgerðum til úrbóta.....	62
11. HEIMILDIR	64
VIÐAUKAR	68

SAMANTEKT Á NIÐURSTÖÐUM

Markmið úttektar á Verkmenntaskólanum á Akureyri, VMA, var að leggja mat á starfsemi skólans með hliðsjón af gildandi lögum, reglugerðum og aðalnámskrá og veita almennt upplýsingar um starfsemi hans. Lagt var mat á stjórnun og rekstur, skólanámskrá, nám og kennslu, innra mat, skólabrag og samskipti, samstarf við foreldra og sérþarfir nemenda. Þá var kannað hvort innra matskerfi skólans mætir ákvæðum aðalnámskrár og þörfum skólans en innra mat skólans byggist á ISO 9001.

VMA er stærsti framhaldsskóli landsins utan Reykjavíkur og hefur þá stefnu að vera framhaldsskóli fyrir alla með afar fjölbreytt námsframboð og margbreytilegan nemendahóp. Unnið er að endurskoðun stefnunnar í samræmi við nýja aðalnámskrá. Starfsfólk, skólaráð og skólanefnd taka þar þátt en virkja mætti nemendur betur, svo og foreldraráð. Skólanefnd heldur reglulega fundi og er samráðsaðili skólameistara. Skólaráð fundar reglulega og fjallar um ýmis mál nemenda. Skipurit skólans liggur fyrir svo og starfslýsingar og ábyrgðarskipting stjórnenda. Kennarar hafa almennt góðan aðgang að stjórnendum og faglegt frelsi þeirra er mikið. Gert er ráð fyrir reglulegum starfsmannasamtölum en það markmið hefur ekki náðst. Skólinn hefur sett sér jafnréttisstefnu en hefur fengið frest til vors til að skila áætlun þar um. Góður starfsandi ríkir innan VMA og samskipti starfsfólks við nemendur eru góð. Starfsánægja mælist há en ánægja starfsmanna með stjórnunina í heild lægri. Kynjahlutfall starfsmanna, stjórnenda og nemenda er nokkuð jafnt en námsval á sumum brautum er mjög kynskipt. Kennarar skólans hafa fjölbreytta menntun og vel hefur gengið að ráða kennara með réttindi. Skólinn er fullmannaður náms- og starfsráðgjöfum. Dregið hefur úr endurmenntun kennara en áætlun um endurmenntun er til.

ISO 9001 gæðakerfi, sem skólinn tók upp árið 2006, heldur vel utan um skólastarfið og snertir flesta þætti þess nema fjarnámið en verið er að bæta því inn. Innra og ytra mat virkar vel og reglulegir fundir gæðaráðs sjá til þess að umbætur nái fram að ganga. Kerfið á að tryggja á samræmdan máta hvernig tekið er á ýmsum málum, s.s agamálum. Skoðað er reglulega hvort kennslan samræmist kennsluáætlunum. Í upphafi virðist innleiðingin ekki hafa gengið nógu vel en kerfið hefur nú verið lagað betur að skólastarfinu. Stjórnendur og starfsmenn láta almennt vel af gæðakerfinu og segjast ekki vilja leggja það niður þó sumum finnist fullmikil skriffinnska. Kerfi virðist fullnægja viðmiðum ráðuneytis um sjálfsmat en einfaldari útgáfa gæðaskýrslna gæti þjónað sem sjálfsmatsskýrsla.

Núverandi skólanámskrá er ítarleg og vel grunduð og virðist taka á þeim þáttum sem eldri aðalnámskrá gerir ráð fyrir. Gæðahandbók er hluti af skólanámskránni og gerir námskrána

á margan hátt markvissari og auðveldar eftirfylgni. Vinna við nýja námskrá er hafin og stefnt að því að almenni hlutinn verði kynntur næsta haust. Þá hefur VMA gert tilraun með framhaldsskólapróf. Stjórnendur og kennarar hafa komið að námskrárvinnumni ásamt skólanefnd. Margt er þó enn óunnið, m.a. vegna niðurskurðar. Ráðuneytið var gagnrýnt fyrir ónóga og ómarkvissa kynningu og leiðsögn.

Fjölbreyttar kennsluáðferðir eru í VMA en nemendur segjast ekki hafa mikið um skipan kennslu að segja. Samræmdar kennsluáætlanir allra áfanga eru á vef skólans ásamt handbókum og öðrum upplýsingum um skólann og námið. Skólinn nýtir sér upplýsingatækni í starfi sínu og í auknum mæli rafræn námsgögn. Einstaklingsáætlanir eru almennt til fyrir nemendur með sérþarfir. Námsmat skólans er fjölbreytt. Síðastliðin ár hefur VMA oftast náð markmiði sínu um brottfall í dagskóla og alltaf náð árangursmarkmiðum í bæði bóklegu og verklegu námi. Mikið samstarf er við bæði grunn- og háskóla.

Vel er hugað að nemendum með sérþarfir. Skólinn hefur eineltisstefnu og -áætlun og kannar reglulega einelti meðal nemenda sem hefur ekki mælst mikið hlutfallslega. Í skólanum er eitthvað um þunglyndi, kvíða og tölvufíkn meðal nemenda en á upptökusvæði skólans skortir fleiri úrræði í sálfræði- og geðlæknisþjónustu. Skólinn er með forvarnar- og lýðheilsustefnu og tekur þátt í verkefnum *Heilsueflandi framhaldsskóli*. Fjölbreytt félagslíf er meðal nemenda og allar skemmtanir á vegum skólans eru vímuefnalausar. Foreldrafélagið er mjög virkt og hefur gott aðgengi að stjórnendum. Mikil ánægja er með þjónustu bókasafns. Húsnæði skólans hentar starfi hans að mestu leyti en tækjabúnaðar þarfnast endurnýjunar. Hagræðing í kjölfar efnahagshruns hafa að miklu leyti komið niður á húsnæði og búnaði en minna á faglegu starfi. Opinn hugbúnaður, sem tekinn var upp árið 2009, virðist þó hafa haft áhrif á nám og kennslu í sumum greinum. Þá hefur vinna við skólanámskrá tafist m.a. vegna niðurskurðar. VMA var skuldlaus við ríkissjóð áramótin 2010/2011.

Helstu styrkleikar VMA eru gæðakerfi skólans, mjög fjölbreytt námsval, vel menntaðir kennarar, afar mikil starfsánægja, góð þjónusta við nemendur með sérþarfir og almennt ánægðir nemendur. Veikleikar eru þeir helstir að dregið hefur úr endurmenntun kennara, opinn hugbúnaður í skólanum virðist hamla starfi á sumum brautum, tæki þarfnast endurnýjunar og viðhalds og nemendur eru ekki nógu virkir í stefnumótun og skipulagi skólastarfsins. Helstu tillögur til úrbóta eru að hugað verði að markvissri endurmenntun, gerð verði þarfagreining vegna opins hugbúnaðar, nemendur virkjaðir betur við stefnumótun skólans, rýnt verði betur í stjórnskipulag skólans og að allir starfsmenn fari í starfsmannasamtöl. Mikilvægt er að leitað verði úrræða í sálfræði- og geðlæknisþjónustu við nemendur og að skólum séu sköpuð skilyrði til þess að vinna að nýrri námskrá.

FORMÁLI

Úttekt þessi er unnin á vegum Attentus – mannaúður og ráðgjöf fyrir mennta- og menningarmálaráðuneytið. Höfundar skýrslunnar eru Árný Elíasdóttir og Ragnhildur Þórarinsdóttir. Skýrsluhöfundar þakka stjórnendum, starfsfólki, nemendum og foreldrum, skólaráði og skólanefnd fyrir aðstoðina við gagnaöflun og samstarf meðan á úttektinni stóð.

Reykjavík, 31. janúar 2012

Árný Elíasdóttir og Ragnhildur Þórarinsdóttir

1. INNGANGUR

Í þessari skýrslu er gerð grein fyrir úttekt á starfsemi Verkmenntaskólans á Akureyri, VMA. Markmið úttektarinnar er að leggja mat á starfsemi VMA með hliðsjón af gildandi lögum, reglugerðum og aðalnámskrá og veita almennt upplýsingar um starfsemi skólans. Í úttektinni er lagt mat á eftirtalda þætti:

- Stjórnun og rekstur
- Skólanámskrá
- Nám og kennslu
- Innra mat
- Skólabrag og samskipti
- Samstarf við foreldra
- Sérþarfir nemenda

Þá er kannað hvort innra matskerfi skólans mætir ákvæðum aðalnámskrár og þörfum skólans en innra mat skólans byggist á ISO 9001 stjórnunarkerfisstaðlinum.¹ Í skýrslu þessari er í upphafi sagt frá gagnaöflun og aðferðum við úttektina. Síðan er gerð grein fyrir starfsemi VMA og niðurstöðum úttektarinnar. Þá er lýst styrkleikum, veikleikum, ógnunum og tækifærum skólans. Að lokum eru tillögur til úrbóta og viðaukar.

1.1. Gagnaöflun

Úttektin byggir á fyrirliggjandi gögnum tengdum starfsemi skólans, viðtölum og skólaheimsóknum. Meðal þeirra gagna sem lögð eru til grundvallar úttektinni eru lög um framhaldsskóla, aðalnámskrá framhaldsskóla, skólanámskrá og starfsáætlanir skólans, áfangalýsingar, kennsluáætlanir, gæðahandbók, gæðaskýrslur, tölur um skólasókn, handbók nemenda, heimasíða hans auk annarra gagna (sjá heimildaskrá).

Tekin voru viðtöl við yfirstjórn skólans, fundað með rýnihópi kennslu-, brautar-, og fagstjóra, með tveimur rýnihópum kennara og tveimur rýnihópum annars starfsfólks, gæðastjóra og matshópi, stjórn nemendafélags og fulltrúum nemenda, stjórn foreldraráðs, skólaráði og fulltrúum úr skólanefnd. Formaður kennarafélags og trúnaðarmenn völdu kennara í rýnihópa og formaður nemendafélags skólans valdi fulltrúa í rýnihóp nemenda. Markmiðið með viðtölum og fundum var að fá fram viðhorf mismunandi aðila á starfi skólans og var stuðst við viðtalsramma sem tók mið af þeim þáttum sem mat ráðuneytis beindist að.

¹ Úr erindisbréfi til úttektaraðila 05.10.11

2. SKÓLINN OG UMHVERFI HANS

Verkmenntaskólinn á Akureyri tók til starfa árið 1984. Skólinn er stærsti framhaldsskólinn utan Reykjavíkur og býður nemendum sínum fjölbreytt nám á bæði bóknáms- og verknámsbrautum. Fjarnám skólans kom til sögunnar vorið 1994.² Fyrsta skólaárið voru nemendur skólans 780 en eru nú tæplega 1300, auk um 500 nemenda sem stunda fjarnám við skólann. Bygging skólahúsnæðisins hófst sama ár og skólinn tók til starfa og er nú að mestu lokið. Við skólann starfa 163 starfsmenn í um 150 stöðugildum.

2.1. Nemendur

Fjöldi nemenda við VMA hefur síðastliðin ár haldist nokkuð stöðugur í dagskóla en nemendum hefur fækkað í fjarnámi, sjá töflu 1.³ Nemendur skólans eru á ýmsum aldri. Á haustönn 2011 var yngsti nemandi skólans fæddur 1996 en sá elsti 1948. 54% nemenda í dagskóla eru karlar og 46% konur og í fjarnámi eru 42% karlar og 58% konur.

Tafla 1. Fjöldi nemenda á árunum 2007-2011.

Ár	Fjöldi nemenda í dagskóla	Fjöldi nemenda í fjarnámi
2011	1346	460
2010	1316	450
2009	1348	470
2008	1356	750
2007	1335	860

2.1.1. Aðsókn og inntaka nemenda

Fyrirkomulagi við innritun nýnema var breytt vorið 2010. Þar segir að framhaldsskólar eigi „að innrita fyrst þá sem á svæði þeirra búa, hafa staðist skilyrði og sækja um viðkomandi skóla sem aðal- og varaval.“ „...framhaldsskólum er gert að taka að minnsta kosti 45% nemenda af svæði sínu, að því gefnu að svo margir eða fleiri sækji um og hafi staðist inntökuskilyrði á brautir sem í boði eru.“⁴ Að sögn stjórnenda hefur fyrirkomulagið ekki haft teljandi breytingar á samsetningu nemendahópsins sem kemur af öllu landinu þótt flestir komi af Norðurlandi.⁵ Tafla 2 sýnir stöðu umsókna í VMA árin 2008- 2011.

² Verkmenntaskólinn á Akureyri af vefsíðu VMA. Upplýsingar frá skólameistara okt. 2011.

³ Tölulegar upplýsingar af vefsíðu VMA.

⁴ Bréf menntamálaráðuneytis til skólameista grunnskóla og framhaldsskóla 19.01.2010 um fyrirkomulag innritunar nýnema í framhaldsskóla vorið 2010.

⁵ Fundur með yfirstjórn 24.11. 2011.

Tafla 2. Staða umsóknar í VMA 2008 – 2011.⁶

Staða umsóknar	Haust 2011	Vor 2011	Haust 2010	Vor 2010	Haust 2009	Vor 2009	Haust 2008
Hafnað án varaskóla	42	34	56	77	67	68	5
Hafnað, varaskóli	32	5	21	9	69	16	16
Hættir við	2	1	7				
Samþykkt í öðrum skóla	6	3	12				
Samþykkt	593	226	573	159	612	213	524
Heildarfjöldi	683	269	669	245	748	297	545
Hlutfall samþykkt	86.8%	84.0%	85.7%	64.9%	81.8%	71.7%	96.1%

2.1.2. Brottfall nemenda

VMA hefur sett sér það markmið að brottfall í dagskóla sé ekki meira en 9%. Því markmiði náði skólinn árin 2008 og 2010 en ekki árin 2009 og 2011, sjá töflu 3. Ekki hafa verið skilgreind markmið brottfalls í fjarnámi þar sem fjarnámið er enn ekki hluti af gæðakerfi skólans. Brottfall í fjarnámi hefur á undanförunum árum verið í kringum 25%. Á vorönn 2011 var brottfallið 26% en á haustönn 28.5%.⁷ Að sögn stjórnenda gæti hærra brottfall á haustönn 2011 skýrst af þátttöku skólans í úrræði Vinnuálastofnunar, Vinnandi vegur.⁸

Tafla 3. Brottfall nemenda í dagskóla VMA 2008 – 2011.⁹

Tími	Hlutfall
2008 vor og haust	9.8%
2009 vor og haust	10.32%
2010 vor og haust	8,7%
2011 vor og haust	10%

2.1.3. Árlegur kennslutími, forfallakennsla og kennslustundir sem nemendur hafa orðið af vegna forfalla kennara

Á haustönn 2011 voru kennslustundir í VMA alls 38780. Á haustönn 2010 voru þær 34996 og á vorönn 35840. Frekari upplýsingar um fjarvistir án forfallakennslu á haustönn 2010 og vor- og haustönn 2011 má sjá í viðauka 2.¹⁰¹¹¹²

6 Upplýsingar frá aðstoðarskólameistara send Attentus nóv. 2011

7 Brottfall, gögn send Attentus af skólameistara okt.2011 Skýrsla gæðastjóra fyrir vorönn 2011. Upplýsingar frá skólameistara janúar 2012.

8. Upplýsingar frá stjórnendum janúar 2012. Fundur með námsráðgjöfum 24.11. 2011. Sjá einnig <http://www.velferdarraduneyti.is/frettir-vel/nr/32752>

9 Skýrslur gæðastjóra 2008 – 2011 og upplýsingar frá skólameistara jan. 2012.

10 Fjarvistir í VMA haustönn 2010 – án forfallakennslu, Upplýsingar frá skólameistara okt. 2011.

11 Fjarvistir í VMA vorönn 2011 – án forfallakennslu, Upplýsingar frá skólameistara okt. 2011.

12 Fjarvistir í VMA haustönn 2011 – án forfallakennslu, Upplýsingar frá skólameistara okt. 2011.

2.2. Mannauður

Alls eru 163 starfsmenn við skólann í um 150 stöðugildum, þar af 120 kennarar í um 100 stöðugildum. Kynjahlutfall kennara er 52% karlar og 48% konur og kynjahlutfall allra starfsmanna er 51% konur og 49% karlar. Í yfirstjórn skólans eru skólameistari, aðstoðarskólameistari og tveir áfangastjórar. Auk þeirra starfa við stjórnun, gæðastjóri, sjö kennslustjórar, ellefu brautarstjórar, átta fagstjórar, fjármálastjóri, skrifstofustjóri, gæðastjóri, forstöðumaður bókasafns, vefstjóri og verkefnastjórar. Aðrir starfsmenn eru námsráðgjafar (3), félagsmálafulltúrar (2), forvarnarfulltrúi, skólahjúkrunarfræðingur, fjórir starfsmenn á skrifstofu skólans, starfsmaður á bókasafni, tveir húsverðir, fjórtán þjónustuliðar og sex stuðningsfulltrúar. Formlegar starfslýsingar eru í gæðahandbók fyrir öll störf í skólanum.

2.2.1. Starfsaldur, starfsmannavelta og starfsmannasamtöl

Meðalstarfsaldur kennara og stjórnenda við skólann er tæp 13 ár. Að sögn yfirstjórnar hefur starfsmannavelta ekki verið mæld en er að þeirra mati mjög lítil, helst vegna aldurs. Að sögn skólameistara eru allir starfsmenn boðaðir í starfsmannasamtal á tveggja ára fresti. Skólameistari og aðstoðarskólameistari skulu eiga samtöl við flesta kennara og starfsmenn en skrifstofustjóri við starfsmenn skrifstofu. Fram kom í rýnihópum kennara að ekki hefðu allir kennarar átt starfsmannasamtöl við skólameistara í mörg ár. Stjórnendur sögðust ekki enn hafa náð að eiga starfsmannasamtöl við alla starfsmenn t.d. þjónustuliða og stundakennara.¹³ Í gæðakerfi eru verkferli og eyðublöð fyrir starfsmannasamtöl.¹⁴

2.2.2. Menntun kennara og móttaka nýrra starfsmanna

Leyfi til þess að nota starfsheitið framhaldsskólakennari má aðeins veita þeim sem lokið hefur: 1) meistaraprófi frá háskóla sem hlotið hefur viðurkenningu ráðherra á grundvelli laga nr. 63/2006, á fræðasviði sem ráðherra viðurkennir til kennslu á framhaldsskólastigi; eða 2) öðru námi sem jafngildir meistaraprófi skv. 1. tölul. og ráðherra viðurkennir til kennslu á framhaldsskólastigi; eða 3) meistararéttindum í iðngrein sem nýtist til kennslu á framhaldsskólastigi í skilgreindri námsgrein eða á skilgreindu námssviði, auk 60 eininga náms í kennslu- og uppeldisfræði; eða 4) fullgildu lokaprófi í listgrein, tæknigrein eða verkgrein sem nýtist til kennslu á framhaldsskólastigi í skilgreindri námsgrein eða á skilgreindu námssviði, enda komi slík sérhæfing fram í leyfisbréfi. Skal menntun a.m.k. vera 270–300 námseiningar, þar af að lágmarki 60 námseiningar í kennslu- og uppeldisfræði.¹⁵

13 Viðtal við yfirstjórn 24. 11. 2011. Athugasemdir frá skólameistara janúar 2012.

14 Viðtal við yfirstjórn 24. 11. 2011. Skýrsla gæðastjóra fyrir vorönn 2011.

15 Lög nr. 87/2008 um menntun og ráðningu kennara og skólameistnenda við leikskóla, grunnskóla og framhaldsskóla, 5. gr.

Kennarar VMA hafa að baki fjölbreytta menntun og allir kennarar nema tveir, sem hafa fengið undanþágu, hafa full réttindi til kennslu í framhaldsskóla, sjá töflu 4. Að sögn yfirstjórnar gætu orðið vandræði með að fá kennara sem eru iðnmeistarar með kennsluréttindi þar sem kennsluréttindanám fyrir iðnmeistara hefur ekki verið í boði við Háskólann á Akureyri í tvö ár og ekki búið að taka ákvörðun um kennsluréttindanám iðnmeistara í tengslum við ný lög um kennaramenntun.¹⁶

Við móttöku nýrra starfsmanna skal vinna eftir gátlista í gæðakerfi og fær starfsmaður ákveðinn tengilið nýrra starfsmanna sér við hlið. Í gátlista er skilgreint hver ber ábyrgð á sérhverjum þætti. Sé þörf á námskeiðum fyrir starfsmann í upphafi starfs skal gerð áætlun um það með starfsmanni.¹⁷

Tafla 4. Menntun kennara.

Menntun	Fjöldi	Hlutfall af heild
BA/BS gráða	59	48.7%
Meistaragráða	22	18.8%
Iðnmeistari	27	23.1%
Vélstjóri	2	1.7%
Húsmæðrakennaraskólinn	1	0.9%
Véltæknifræðingur	2	1.7%
Vélvirki	1	0.9%
Myndlista og handiðask	1	0.9%
Kennarapróf	1	0.9%
Rafiðnifræðingur	1	0.9%
Réttindi sem starfs- og námsráðgjafi	2	1.7%
Kennsluréttindi	113	96.6%

2.2.3. Endurmenntun

Endurmenntunaráætlun fyrir starfsmenn skólans í heild skal gerð í upphafi skólaárs. Það á að tryggja markvissa þróun á hæfni starfsmanna miðað við framtíðarþarfir starfseminnar. Hún er m.a. byggð á starfsmannasamtölum og kennslukönnunum.¹⁸ Í skýrslu gæðastjóra fyrir vörönn 2011 kemur fram að endurmenntunaráætlun hafi ekki verið unnin fyrir veturinn 2010-2011 og yfirlit og áætlun um endurmenntun sé ekki til. Skv. gögnum, sem úttektaraðilar fengu í hendur úr gæðakerfi skólans, var áætlunin gerð í mars 2011. Endurmenntunaráætlun fyrir skólaárið 2011-2012 var gerð í september 2011. Í henni er að

¹⁶ Viðtal við yfirstjórn 24. 11. 2011

¹⁷ VKL 208. Gæðahandbók.

¹⁸ VKL 208 Gæðahandbók

finna námskeið fyrir nýja kennara og starfsmenn sem skólameistari og aðstoðarskólameistari halda utan um, námskeið um tölvu- og upplýsingatækni sem kerfisstjóri og vefstjóri hafa umsjón með, námskeið á vegum endurmenntunarstofnana þar sem kennarar og stjórnendur bera sjálfir ábyrgð á „að halda sér við innan greinar, kennslufræða og stjórnunar en með hvatningu frá stjórnendum.“ Einnig er að finna fræðsludaga kennara og haustþing.¹⁹

Að sögn kennara var endurmenntun mjög mikil meðan endurmenntunarstjóri var að störfum en úr henni hafi dregið á síðari árum. Kennarar sögðust hafa frumkvæði að því að sækja sér námskeið en einnig hefðu skólastjórnendur boðið upp á stutt námskeið. Það viðhorf kom fram í hópi kennara að fleiri námskeið þyrftu að vera sniðin að þeirra þörfum, m.a. að námskeið þyrftu að vera á fleiri stöðum en í Reykjavík en einnig ætti að vera hægt að nota rafræn námskeið og fjarkennslu meira og fræða kennara betur um nýtt tölvukerfi skólans.²⁰

Í viðhorfskönnun starfsmanna árið 2010 segjast 93% frekar eða mjög sammála því að þekking þeirra nýtist í starfi. Árið 2008 er hlutfallið það sama og árið 2006 um 95%. 62% segjast mjög og frekar sammála því að þeir hafi góða möguleika á að afla sér endurmenntunar samborið við 54% 2008 og 68% 2006. 56% segjast mjög og frekar ánægð með hvernig viðkomandi var settur inn í núverandi starf samanborið við 65% 2008 og 42% 2006. Um 13% eru mjög eða frekar ósammála því. Rúm 70% segjast hafa góð tækifæri til að þroskast í starfi en um 8% eru mjög eða frekar ósammála því. Sjá töflu 5²¹.

Tafla 5. Svör úr viðhorfskönnun starfsmanna árin 2006 - 2010.

Staðhæfing	Mjög eða frekar sammála 2010	Mjög eða frekar sammála 2008	Mjög eða frekar sammála 2006
Þekking mín og hæfileikar nýtast í starfi	93%	93%	95%
Ég hef góða möguleika á að afla mér sí-/endurmenntunar	62%	54%	68%
Ég er ánægður með hvernig ég var sett(ur) inn í núverandi starf	56%	65%	42%
Ég hef góð tækifæri til að þroskast í starfi	73%	Ekki mælt	Ekki mælt

19 GÁT - 049

20 Rýnihópar kennara 24. og 25. 11. 2011

21 Starfsmannakönnun VMA: Haust 2010, gögn send Attentus frá skólameista VMA

2.2.4. Starfsánægja

Starfsmannakannanir hafa almennt verið gerðar á tveggja ára fresti, síðast í október 2010 og var svarhlutfallið þá 73%. Gæðamarkmið skólans er að 95% starfsmanna séu mjög sammála eða frekar sammála því að þeir séu ánægðir í starfi sínu í VMA og að skapa starfsemi eins góðar forsendur og kostur er með öllum aðbúnaði og er viðmiðið þar að 85% séu mjög og frekar ánægðir með núverandi vinnuástöðu. Haustið 2010 eru 99% starfsmanna mjög eða frekar sammála því að þeir séu, þegar á heildina er litið, ánægðir í starfi sínu samanborið við tæp 93% haustið 2008. Aðrir þættir tengdir starfsánægju, líkt og jafnvægi milli vinnu og fjölskyldu og að stefna á að starfa hjá viðkomandi vinnustað næstu tvö árinu, mældust á bilinu 79% - 90% (mjög eða frekar sammála). Minnst ánægja er með laun og þjónustu í tengslum við tölvuhugbúnað.²² Sjá frekari mælingar á starfsánægju í töflu 6.²³

Tafla 6. Svör úr starfsmannakönnun 2006 – 2010 er varða starfsánægju.

Staðhæfingar	Mjög eða frekar sammála 2010	Mjög eða frekar sammála 2008	Mjög eða frekar sammála 2006	Gæðamarkmið VMA
Þegar á heildina er litið er ég ánægð(ur) í starfi mínu	99%	92,75%	85%	95%
Ég er ánægð(ur) með núverandi vinnuástöðu mína	69%	64,9%	71%	85%
Ég veit til hvers er ætlast af mér í starfi	93%	95%	93%	
Ég er ánægð(ur) með laun mín hjá stofnuninni	25%	27%	42%	
Ég er ánægður með þjónustu í tengslum við tölvuhugbúnað	32%	Ekki mælt	Ekki mælt	
Ég er ánægð(ur) með þjónustu skrifstofu	96%	Ekki mælt	Ekki mælt	
Ég er ánægð(ur) með þjónustu bókasafns	95%	Ekki mælt	Ekki mælt	

²² Starfsmannakönnun VMA: Haust 2010, gögn send Attentus frá skólameista VMA

²³ Starfsmannakönnun VMA: Haust 2010, gögn send Attentus frá skólameista VMA

2.2.5. Jafnrétti

Samkvæmt lögum nr.10/2008 um jafna stöðu og jafnan rétt kvenna og karla skulu fyrirtæki og stofnanir þar sem starfa fleiri en 25 starfsmenn setja sér jafnréttisáætlun eða kveða sérstaklega á um jafnrétti kvenna og karla í starfsmannastefnu sinni.²⁴

Skólinn hefur sett sér jafnréttisstefnu sem er aðgengileg á vef skólans. Jafnréttisáætlun liggur ekki fyrir og hefur skólinn fengið frest hjá Jafnréttisstofu til vors til að ljúka henni. Stefnt er að því að áætlunin verði hluti af gæðastjórnun þar sem verða sett ákveðin viðmið.²⁵ Í stefnunni kemur fram að kappkostað sé að hafa „sem eðlilegast hlutfall karla og kvenna við ráðningu í störf við skólann, hvort sem um er að ræða stjórnendur, kennara eða aðra starfsmenn.“²⁶ Hlutfall kynja í hópi starfsmanna er 51% konur og 49% karlar og hlutfall kynja í stjórnun 47,4% karlar og 52,6% konur.²⁷

2.3. Áherslur og stefna skólans

2.3.1. Stefna skólans - gæðastefna

- *Í Verkmenntaskólanum á Akureyri er leitast við að veita nemendum góða menntun í samræmi við þær kröfur sem gerðar eru til náms í VMA. Að þessu er unnið með virku gæðastjórnunarkerfi, stöðugum umbótum og skipulegri uppbyggingu. Áhersla er lögð á að Verkmenntaskólinn sé góður skóli fyrir alla nemendur sem hann sækja. Þetta felur í sér eftirfarandi:*
- *Í skólastarfinu er komið til móts við hvern og einn nemenda eftir því sem unnt er.*
- *Lögð er áhersla á að glæða áhuga nemenda á því námsefni sem unnið er með.*
- *Námsumhverfi er gert eins aðlaðandi og áhugavekjandi og kostur er.*
- *Skólinn býður upp á bestu fáanlega kennslu og býr kennurum sínum og nemendum vinnuskilyrði í samræmi við það.*
- *Kennurum er boðið upp á endurmenntun með það að markmiði að bæta kennsluhætti og gera þeim starfið ánægjulegra.*
- *Í boði er fjölbreytt nám á bóklegu og verklegu sviði. Við skipulag náms og framkvæmd kennslu er höfð hliðsjón af samþykktum námsskrám, gæðakröfum og þörfum atvinnulífs og samfélags.*
- *Kennarar nota fjölbreytta kennsluhætti og námsmat.*
- *Í VMA-er lögð áhersla á heilbriggt og þróttmikið félagslíf nemenda um leið og unnið er markvisst að forvörnum og stuðlað að góðri líkamlegri og andlegri heilsu nemenda.*
- *Jákvætt andrúmsloft ríkir í samfélagi skólans og eftirsóknarvert er að starfa innan þess.*
- *VMA sýnir gott fordæmi í umhverfismálum og nemendur eru meðvitaðir um eigin ábyrgð á þessu sviði.²⁸*

²⁴ Lög nr. 10/2008 um jafna stöðu og jafnan rétt kvenna og karla, 13.gr.

²⁵ Viðtal við yfirstjórn 24. 11. 2011.

²⁶ Jafnréttisstefna, sótt af heimasíðu VMA.

²⁷ Gögn af heimasíðu VMA.

²⁸ Gæðastefna. STS- 002.

Samkvæmt skólameistara VMA þá leggur starfsfólk skólans kapp á að VMA sé góður skóli fyrir alla þá nemendur sem hann sækja, að VMA sé framhaldsskóli fyrir alla nemendur líkt og mælt er fyrir í lögum, að VMA hafi fjölbreytt námsframboð í bóklegu og verklegu námi sem henti sem flestum hvort sem um þarfir atvinnulífsins eða ungs fólks er að ræða og að við VMA sé jákvætt skólasamfélag sem byggi á virðingu og velferð nemenda jafnt sem kennara²⁹.

Skólinn hefur sett sér markmið og mælikvarða til þess að bæta gæði skólastarfsins en þau eru m.a. að meðaleinkunn allra áfanga verði 6,5, mætingahlutfall verði 90% og brottfall úr skóla aðeins 9% ásamt aukinni jákvæðni í svörum við könnunum (t.d. kennslukönnun - 75% svari frekar eða mjög sammála).³⁰

Við stefnumótunavinnuna er að sögn yfirstjórnar reynt að fá álit flestra starfsmanna. Drög að skólafundinum voru endurskoðuð á vinnudögum starfsmanna s.l. vor í tengslum við vinnu við nýja námskrá. Á kennarafundi s.l. haust var rætt um grunnþætti menntunar í nýrri aðalnámskrá en einhver „núningur“ hefur verið um greiðslu fyrir útfærsluna þar sem ósamið er við KÍ um laun kennara vegna nýrrar menntastefnu og nýrra laga.

Skólanefnd hefur ekki komið formlega að mótun stefnunnar en um vinnuna hefur verið rætt á fundum hennar svo og um nýja aðalnámskrá framhaldsskóla og endurskoðun skólanámskrár.³¹ Nemendur hafa ekki komið að stefnumótun skólans.³²

2.3.2. Eineltisstefna

Eineltisstefna er til staðar í skólanum. Stefnan er tvískipt, annars vegar fyrir nemendur og hins vegar fyrir starfsmenn. Í eineltisstefnu segir að það sé stefna VMA að starfsmenn/nemendur sýni samstarfsfólki/samnemendum sínu alltaf kurteisi og virðingu í samskiptum. Einelti og kynferðisleg áreitni verði undir engum kringumstæðum umborin á vinnustaðnum/í skólanum eða innan vébanda hans. Einnig er tekið fram að meðvirkni starfsmanna/nemenda í einelti sé fordæmt. Í áætluninni er greint frá birtingamyndum eineltis, viðbrögðum nemenda, viðbragðsáætlun og gátlista yfir ferli eineltisáætlunar³³³⁴. Í þjónustukönnun meðal nemenda á vorönn 2011 segjast 92,7% ekki hafa orðið fyrir einelti en 3,2 % segjast hafa orðið fyrir einelti oft en einu sinni og 0,8% einu sinni. Um 44% segjast mjög eða frekar sammála því að starfsmenn skólans bregðist við einelti og láti það ekki viðgangast og um 45% svara bæði og. Skólinn hefur ekki gert kannanir á einelti meðal

29 Upplýsingar um framhaldsskóla 2011 – 2012: Sérstakar áherslur/sérsvið skólans, gögn send Attentus af skólameista VMA

30 Stjórnskipulag og stefna af heimasíðu VMA

31 Fundagerðir skólanefndar VMA frá ágúst 2009 – október 2011; Fundur með skólanefnd 25.11.2011

32 Viðtal við yfirstjórn 24. 11. 2011.

33 Eineltisáætlun-nemendur af vefsíðu VMA

34 Eineltisáætlun- starfsfólk af vefsíðu VMA

starfsmanna en tók þátt í könnunum sem starfsmannaskrifstofa fjármálaráðuneytis gerði um einelti meðal ríkisstarfsmanna árin 2006 og 2010.³⁵

2.3.3. Jafnréttistefna

VMA hefur sett sér stefnu í jafnréttismálum. Þar eru settar fram áherslur skólans til þess að stuðla að jafnrétti. Þær eru m.a. að taka á móti öllum þeim nemendum sem sækja um skólavist hafi þeir lokið 10. bekk eða náð 18 ára aldri, bjóða upp á fjarnám fyrir þá nemendur sem eiga þess ekki kost að sækja dagskóla, taka á móti öllum fötluðum nemendum á framhaldsskólaaldri á upptökusvæði skólans, að taka sérstaklega á móti og styðja við þá nemendur sem hafa annað móðurmál en íslensku og leitast við að kynna hefðbundið karlnám fyrir kvennemendum skólans og öfugt.³⁶

Á haustönn 2011 var hlutfall nemenda í dagskóla 54% karlar og 46% konur og í fjarnámi 58% konur og 42% karlar. Á fimmtán brautum í dagskóla eru einungis karlar, alls 86 nemendur. Þær eru bílgreinar, bifvélavirkjun, húsasmíði, listnámsbraut tónlistarkjörs, málaraíðn, meistaranám húsasmíða, meistaranám í matreiðslu, meistaranám í pípulögnum, rafvirkjun á verknámsbraut, námsbraut í stálsmiði, tæknibraut, viðbótarnám til stúdentspróf eftir verslunarpróf, vélstjórn 3, og vélstjórnarnám til B og C réttinda. Á fimm brautum eru eingöngu konur, alls 22 nemendur. Brautirnar eru meistaranám háriðna, meistaranám í snyrtifræðum, matartæknibraut, viðbótarnám til stúdentsprófs af starfsnámsbrautum og viðbótarnám sjúkraliða til stúdentsprófs. Sjá töflu yfir námsval kynja í viðauka 3.³⁷ Í rýnihópum starfsmanna kom fram að almennt væri jafnréttis gætt í skólanum.³⁸ Sjá ennfremur um jafnrétti í kafla 2.2.5.

2.3.4. Forvarnar- og lýðheilsustefna

Í skólanum er forvarnarstefna sem segir til um að nemendur skólans eigi að tileinka sér jákvætt viðhorf til heilbrigðs lífvernis og öðlast sterka sjálfsmynd og sjálfsvirðingu. Einnig er tekið fram að lögð sé áhersla á að styrkja félagslíf sem eflir félagsþroska nemenda og minnkar líkur á neyslu fíkniefna. Í skólanum eru skýrar reglur um að notkun vímuefna sé bönnuð. Forvarnafulltrúi er við skólann og skólahjúkrunarfræðingur í 25% stöðu.³⁹

Ennfremur hefur skólinn sett sér lýðheilsustefnu þar sem áhersla er á að viðhalda og bæta heilbrigði fólks. Í stefnunni eru m.a. lögð áhersla á að hvetja starfsfólk og nemendur til

³⁵ Gögn send með tölvupósti til Attentus af skólameista VMA 1. nóvember 2011

³⁶ Jafnréttisáætlun VMA af heimsíðu skólans

³⁷ Upplýsingar frá aðstoðarskólameistara nóvember 2011.

³⁸ Rýnihópar kennara og annarra starfsmanna 24.og 25. nóvember 2011.

³⁹ Forvarnarstefna af vefsíðu VMA.

aukinnar hreyfingar, fræðslu um mikilvægi heilbrigði og útivistarferðum⁴⁰. Skólinn tekur þátt *Heilsueflandi framhaldsskóli* sem er verkefni á vegum Landlæknisembættisins.

2.4. Sérstakar áherslur sem sveitarfélagið hefur lagt

Skólafélag Akureyrarbæjar byggir á fjórum hornsteinum, þekkingu, leikni, virðingu og vellíðan. Í stefnunni er áhersla lögð á að í skipulegu námi þurfi að gefa öllum fjórum þáttunum jafnan gaum. Í stefnunni er litið á menntun sem heildstæða reynsla sem spanni alla ævina, fáist bæði við skilning og hagnýtingu ásamt því að leggja jafna áherslu á hvern einstakling, stöðu hans í samfélaginu og líðan.⁴¹

2.5. Húsnæði og aðbúnaður

VMA er starfræktur í um 14,584 fermetra húsnæði að Hringteigi 2 á Akureyri. Um 80 kennslustofur eru í skólanum, líkamsræktarsalur, samkomusalur og skólabókasafn sem er alls 325 fermetrar með lesaðstöðu fyrir 73. Í kennslukönnun vorið 2011 eru rúm 84% nemenda mjög og frekar sammála því að aðstaða til náms og kennslubúnaður (tæki og tól) í áfanganum séu viðunandi samanborið við 87,5% vor og haust 2010. Viðmið skólans er að 85% svari frekar eða mjög. Í starfsmannakönnun 2010 segjast 65% starfsmanna vera mjög og frekar ánægðir með núverandi vinnuaðstöðu borið saman við rúm 64% árið 2008. Viðmið skólans er að 85% svari frekar eða mjög sammála.⁴² 95% segjast vera mjög og frekar ánægðir með þjónustu bókasafnsins.⁴³ Í kennslukönnun meðal nemenda vorið 2011 segjast yfir 90% nemenda var frekar og mjög ánægð með bókasafn skólans

Mötuneyti er í skólanum fyrir nemendur sem starfsfólk hefur einnig aðgang að en einnig er matur í mötuneyti starfsfólks.⁴⁴ Í ofangreindum könnunum segjast rúm 60% nemenda frekar og mjög ánægð með mötuneytið og 44% starfsmanna segjast mjög og frekar ánægðir með mötuneyti starfsmanna. Skólinn er þátttakandi í verkefninu *Heilsueflandi framhaldsskóli*. Markmiðið með verkefninu er að stuðla markvisst að velferð og góðri heilsu framhaldsskólanemenda.⁴⁵ Verið er að bjóða út mötuneyti skólans og miðast útboðið við að stefnu skólans um heilsuefningu.⁴⁶ Fram kom hjá nemendaráði að það hefði ekki verið verið haft með í ráðum þegar ákveðið var að taka þátt í verkefninu sem hafi verið stór breyting.

40 Lýðheilsustefna VMA af vefsíðu skólans.

41 Skólafélag Akureyrarbæjar, sótt af heimasíðu bæjarins.

42 Starfsmannakönnun VMA haust 2010. Skýrsla gæðastjóra fyrir vorönn 2011.

43 Starfsmannakönnun VMA haust 2010. Skýrsla gæðastjóra fyrir vorönn 2011.

44 Upplýsingar um framhaldsskóla: Stærð skóla, fjöldi nemenda og starfsmanna, gögn send Attentus af skólameista VMA

45 Heilsueflandi skóli. Sótt af heimasíðu Lýðheilsustofnunar 14.01.2011.

46 Skýrsla gæðastjóra fyrir vorönn 2011

Sumir nemendur í rýnihópi sögðust vera sviptir ákveðnu frelsi til að kaupa sælgæti meðan aðrir töldu „sviptinguna” góða.

Húsnæði skólans er reglulega tekið út skv. ISO gæðakerfi skólans en í því er að finna verklagsreglur um daglegan rekstur húsnæðis og búnaðar skólans og viðhald og tilgreint hver ber ábyrgð á hverjum þætti.

2.6. Lög og reglugerðir

Helstu breytingar í kjölfar nýrra laga um framhaldsskóla er gerð nýrrar skólanámskrár. Margar reglugerðir eru enn í vinnslu eða nýlega birtar eins og aðalnámskrá framhaldsskóla. Fyrir liggur að unnið verði með nýjar brautarlýsingar og skólanámskrá í skólanum um leið og KÍ hefur samið við ríkið um framkvæmd nýrrar menntastefnu og nýrra laga um framhaldsskóla.⁴⁷

2.7. Áhrif hagræðingaraðgerða í kjölfar efnahagshrunsins

Skólanum hefur, að sögn yfirstjórnar, verið gert að skera mikið niður í kjölfar efnahagshrunsins. Nokkrar brautir eru í húsnæði sem ekki hentar, endurnýjun tækja hefur verið frestað og námshópar hafa stækkað. Nú sé kominn tími á að endurnýja ýmsan búnað, s.s. tölvur. Velt hafi verið fyrir sér að að sækja styrki til fyrirtækja á svæðinu. Niðurskurðurinn hafi þó haft minni áhrif á faglegt starf en aðbúnað og að þeirra mati ótrúlegt hve vel hafi gengið og lítið verið kvartað.⁴⁸

2.8. Námsbrautir

Verkmenntaskólinn á Akureyri starfar eftir áfangakerfi og skiptist niður á eftirfarandi sex kennslusvið: Almenn nám, samfélagsgreinasvið, raungreinasvið, starfsbraut, listasvið og tæknisvið⁴⁹. Við skólann eru starfræktar tólf námsbrautir en þær eru, almennt nám, byggingagreinar, hársnyrtinám, heilbrigðisnám, listnámsbraut, matvælanám, námsleiðir til stúdentsprófs, rafiðngreinar, starfsbraut, vélstjóranám, viðskipta- og íþróttasvið. Hver námsbraut hefur ákveðna samsetningu af námsáföngum auk þess sem ljúka þarf tilskildum heildarfjölda eininga til þess að ljúka náminu. Heildarfjöldi eininga er mismunandi eftir námsbrautum. Á tveggja ára brautum þarf almennt að ljúka 70 einingum. Á námsbraut til stúdentsprófs þarf að ljúka a.m.k. 140 einingum. Á iðnbrautum er heildarfjöldi eininga mismunandi eftir grein en almennt þarf að ljúka 60 – 113 einingum fyrir sveinspróf. Það

⁴⁷ Upplýsingar frá skólameistara janúar 2012.

⁴⁸ Fundur með yfirstjórn 24. 11. 2011.

⁴⁹ Upplýsingar um framhaldsskóla 2011 – 2012: Námsframboð, gögn send Attentus af skólameista VMA.

sama á við um vélstjórnarnám en þar þarf að ljúka 38 einingum í A-stigið sem er fyrsta þrepið í núverandi kerfi.⁵⁰

2.8.1. Almennt nám

Námsbrautin Almennt nám hefur fimm undirbrautir en þær eru tvær almennar brautir (AN1 og AN2), blönduð almenn braut, ótilgreint nám og ótilgreint nám á tæknisviði. Fyrri almenna brautin (AN1) er nám til eins árs og er ætluð nemendum sem ekki hafa náð þeim árangri í grunnskóla sem þarf til þess að fá inngöngu á aðrar námsbrautir framhaldsskóla⁵¹. Seinni almenna brautin (AN2) er framhald af fyrri almennu brautinni og er ætluð fyrir þá nemendur sem halda áfram á almennri braut að loknu fyrsta námsári⁵². Blandaða almenna brautin er eins árs nám og er fyrir nemendur sem stefna á aðrar brautir en vantar mjög lítið upp á námsárangur úr grunnskóla til þess. Ótilgreint nám er braut fyrir þá nemendur sem hafa nám 18 ára aldri en eru óráðnir í námi. Einnig er brautin fyrir þá nemendur sem stefna á nám sem ekki er hægt að ljúka í VMA⁵³. Námsbrautin ótilgreint nám á tæknisviði er hugsuð sem almennur undirbúningur fyrir annað tækninám, sérstaklega þó hársnyrtið.⁵⁴

2.8.2. Byggingagreinar

Námsbrautin Byggingagreinar hefur fimm undirbrautir en þær eru grunnám bygginga- og mannvirkjagreina, húsasmíði, húsgagnasmíði, málaraíðn og pípulagnir⁵⁵. Í grunnnámi í bygginga- og mannvirkjagerð eru kennd undirstöðuatriði greinanna ásamt því að veita nemendum sýn á atvinnugreinina og störf innan hennar. Námið er ein önn en eftir það geta nemendur valið sérhæfingu í ákveðnum byggingagreinum. Hinar undirbrautirnar, húsasmíði, húsgagnasmíði, málmiðn og pípulagnir eru hugsáðar sem sérhæfning fyrir nemendur á ákveðnum sviðum eftir að grunnnámi í bygginga- og mannvirkjagerð er lokið. Námið samanstendur af fjórum til fimm önnum í skóla og 72 - 96 vikna starfsþjálfun. Flestir sem útskrifast í byggingagreinum eru húsasmíðir.⁵⁶

2.8.3. Hársnyrtinám

Námsbrautin Hársnyrtinám hefur aðeins eina undirbraut, hársnyrtibraut. Meðalnámstími brautarinnar eru fjögur ár en námið skiptist í fimm annir í skóla og 72 vikna starfsþjálfun.

⁵⁰ Nám við VMA af vefsíðu VMA

⁵¹ Almenn braut 1 af vefsíðu VMA

⁵² Almenn braut 2 af vefsíðu VMA

⁵³ Almenn braut 2 af vefsíðu VMA

⁵⁴ Nám við VMA af vefsíðu VMA

⁵⁵ Nám við VMA af vefsíðu VMA

⁵⁶ Grunnám bygginga- og mannvirkjagreina af vefsíðu VMA

Markmið námsins er að gera nemendur færa um að veita þá þjónustu sem í boði er á hársnyrtistofnum á hverjum tíma⁵⁷.

2.8.4. Heilbrigðisnám

Heilbrigðisnám hefur einnig aðeins eina undirbraut, sjúkraliðabraut. Námið samanstendur af sex önnum í skóla og fjögurra mánaða starfsþjálfun. Markmið námsins er að búa nemendur undir sjúkraliðastörf⁵⁸.

2.8.5. Listnámsbraut

Með námi nemenda á listnámsbraut er verið að leggja grunn að frekara námi í listgreinum. Brautin er þriggja ára nám með áherslu á listgreinar á tilteknu kjörsviði ásamt almennri bóklegrri kennslu. Kjörsvið brautarinnar eru þrjú, hönnun- og textíll, myndlist og tónlist. Nemendur geta lokið listnámsbraut til stúdentsprófs með því að bæta við sig þeim einingum sem upp á vantar til stúdentsprófs. Alla jafna ljúka nemendur stúdentsprófi af listanámsbraut.⁵⁹

2.8.6. Matvælanám

Matvælanám hefur fimm undirbrautir, grunnnám matvælagreina, matreiðsla (kokkur), framleiðsla (þjónn), matartækni og kjötið. Grunnám matvælagreina er eins árs nám og er ætlað að leggja grunn að frekara námi á því sviði. Eftir grunnám matvælagreina geta nemendur sótt frekara nám á fjórum sviðum, matreiðslu, framleiðslu, matartækni og kjötið. Námið samanstendur af þremur til fjórum önnum í skóla ásamt 80 – 126 vikna starfsnámi.⁶⁰

2.8.7. Málmiðngreinar og bifvélavirkjun

Málmiðngreinar og bifvélavirkjun hefur fjórar undirbrautir, grunndeild málm- og véltæknigreina, stálsmiði og framhald í málmiðngreinum, málmiðnir og bifvélavirkjun. Markmið grunndeildar málm- og véltæknigreina er að veita nemum fystu undirstöðu í málmsmiði og véltækni. Eftir fyrsta árið í grunndeild gefst nemendum færi á framhaldi á hinum undirbrautum málmiðngreina og bifvélavirkjun og velja nemendur braut eftir áhugasviði.⁶¹

2.8.8. Námsleiðir til stúdentsprófs

⁵⁷ Hársnyrtiðin af vefsíðu VMA

⁵⁸ Sjúkraliðabraut af vefsíðu VMA

⁵⁹ Listnámsbraut af vefsíðu VMA

⁶⁰ Grunnám matvælagreina af vefsíðu VMA

⁶¹ Grunndeild málm- og véltæknigreina af vefsíðu VMA.

Námsleiðir til stúdentsprófs eru alls sjö, félagsfræðibraut, náttúrufræðibraut, viðskipta- og hagfræðibraut, íþróttabraut til stúdentsprófs, listnámsbraut til stúdentsnáms, nám til stúdentsprófs að loknu starfsnámi og tæknibraut. Félagsfræði-, náttúrufræði- og viðskipta- og hagfræðibraut samanstanda af almennri undirstöðuþekkingu í bóklegu námi ásamt áherslu á sviði hverrar brautar. Meðalnámstími eru átta annir og búa brautirnar nemendur undir framhaldsnám í háskóla⁶²⁶³⁶⁴. Listnámsbraut og íþróttabraut til stúdentsprófs gefa nemendum færi á að stunda bóklegt nám til stúdentsprófs með áherslu á listnám eða íþróttir og þar með búa nemendur undir áframhaldandi nám í þeim greinum. Þó eiga nemendur sem útskrifaðir eru af íþróttabraut til stúdentsprófs að vera færir um að stjórna, kenna og þjálfa íþróttir hjá íþróttafélögum að loknu námi⁶⁵⁶⁶. Nám til stúdentsprófs að loknu starfsnámi er ætlað þeim nemendum sem lokið hafa starfsnámsbraut og vilja ljúka stúdentsprófi. Þar gefst nemendum kostur að fá hluta af námi á starfsnámsbraut metna upp í einingar til stúdentsprófs eða stunda viðbótarnám til undirbúnings fyrir nám á háskólastigi⁶⁷. Tæknibrautin er tveggja ára tæknibraut til stúdentsprófs en brautin er sérstaklega ætluð iðnaðarmönnum sem vilja ljúka stúdentsprófi.⁶⁸

2.8.9. Rafiðngreinar

Námsbrautir Rafiðngreina eru tvær, grunndeild rafiðna og rafvirkjun (samningsleið/verknám). Markmið grunndeildar rafiðna er að veita almenna og faglega undirstöðumenntun undir sérnám í rafiðngreinum. Meðaltími námsins eru fjórar annir en að því loknu geta nemendur valið sér sérnám í rafeindavirkjun, rafvirkjun og rafvélavirkjun, rafveituvirkjun og kvikmyndasýningarstjórn. Nám til sveinsprófs samanstendur af sjö önnum í skóla (þar af fjórar í grunndeild) og 24 vikna starfsþjálfun. Nemendur geta valið að vera á samningi eða stunda verknám en nemendur á samningi þurfa að ljúka færri áföngum í skóla.⁶⁹⁷⁰

2.8.10. Starfsbraut

Við VMA eru þjár starfsbrautir, ST1, ST2 og ST3. Starfsbrautirnar eru ætlaðar nemendum sem ekki geta stundað almennt framhaldsskólanám vegna þroskaskerðingar eða annarrar

62 Náttúrufræðibraut af vefsíðu VMA.

63 Félagsfræðibraut af vefsíðu VMA.

64 Viðskipta- og hagfræðibraut af vefsíðu VMA.

65 Listnámsbraut til stúdentsprófs.

66 Íþróttabraut til stúdentsprófs.

67 Nám til stúdentsprófs að loknu starfsnámi.

68 Tæknibraut af vefsíðu VMA.

69 Grunndeild rafiðna af vefsíðu VMA.

70 Rafvirkjun af vefsíðu VMA

sértækrar fötlunar. Námið byggir bæði á bóklegu og verklegu námi. Námstími er að öllu jöfnu fjögur ár. Fyrstu tvö árin eru nemendur á ST1, seinni tvö á ST2. Mjög fatlaðir nemendur eru skráðir á ST3 öll fjögur árin.⁷¹

2.8.11. Vélstjóranám

Vélstjóranám hefur fjórar undirbrautir, vélstjóranám til A, B, C og D réttinda. Markmið brautanna er að mennta þá sem hyggjast afla sér réttinda til starfa á skipum. Mismunandi er eftir réttindum hve mikið vélarafli skips má vera sem nemi má starfa á og hvort nemi fær vélstjóraréttindi.^{72 73 74 75} D réttindi hafa þó þá sérstöðu að nemendur hljóta ótakmörkuð vélstjórnaréttindi.⁷⁶

2.8.12. Viðskipta- og íþróttasvið

Viðskipta- og íþróttasvið hefur þrjár brautir, viðskiptabraut, íþróttabraut og viðskipta- og hagfræðibraut. Viðskiptabraut er ætlað að búa nemendur undir almenn verslunar- og skrifstofustörf. Námstími eru fjórar annir og lýkur námi með verslunarprófi.⁷⁷ Íþróttabraut er ætlað að búa nemendur undir leiðbeinenda- og þjálfarastörf hjá íþróttafélögum og er námstími fjórar annir.⁷⁸ Viðskipta- og hagfræðibraut er líkt og fjallað var um hér að ofan almenn undirstöðuþekking í bóklegu námi með áherslu á sérsviði viðskipta- og hagfræðigreina. Námstími eru átta annir og lýkur námi með stúdentsprófi.⁷⁹

2.8.13. Skipting nemenda á námsbrautir og hópastærðir

Á haustönn 2011 stunduðu flestir nemendur VMA nám á félagsfræðibraut (FÉL) og grunndeild málm- og véltæknigreina (GMV). Meðalhópastærðir í VMA 2010 og 2011 eru mest um 23 nemendur í bóklegum áföngum og íþróttum en fæstir eru í verklegum áföngum og tölvuáföngum, 12 – 14 nemendur. Sjá nánar um skiptingu nemenda á námsbrautir og hópastærðir í viðaukum 3 og 4.

2.9. Mat úttektaraðila

- VMA er stærsti framhaldsskóli landsins utan Reykjavíkur og hefur markað sér þá stefnu að vera framhaldsskóli fyrir alla með afar fjölbreytt námsframboð. Í úttektinni

71 Starfsbraut af vefsíðu VMA

72 Vélstjórn A stig af vefsíðu VMA

73 Vélstjórn B stig af vefsíðu VMA

74 Vélstjórn C stig af vefsíðu VMA

75 Vélstjórn D stig af vefsíðu VMA

76 Vélstjórn D stig af vefsíðu VMA

77 Viðskiptabraut af vefsíðu VMA

78 Íþróttabraut af vefsíðu VMA

79 Viðskipta- og hagfræðibraut af vefsíðu VMA

- kom fram í gögnum og hjá öllum viðmælendum að skólanum hefur tekist að verða fjölbreyttur skóli, bæði hvað varðar námsval og samsetningu nemendahópsins.
- Nemendafjöldi hefur síðastliðin ár verið svipaður í dagskóla en athygli vekur umtalsverð fækkun í fjarnámi frá árinu 2009.
 - Stefna og markmið VMA eru vel skilgreind og ná til flestra þátta skólasamfélagsins og virðast í samræmi við lög. Unnið er að endurskoðun stefnunnar út frá nýrri aðalnámskrá.
 - Starfsfólk, skólaráð og skólanefnd taka þátt í stefnumótun skólans en virkja mætti nemendur betur, svo og foreldraráð. Gæðakerfið heldur vel utan um áherslur og stefnu skólans.
 - Kennarar skólans hafa fjölbreytta menntun að baki og vel hefur gengið að ráða kennara með kennsluréttindi. Allir kennarar utan tveggja, sem hafa fengið undanþágu, hafa réttindi til kennslu á á framhaldsskólastigi.
 - Endurmenntunaráætlun skólans liggur fyrir skv. viðmiðum gæðakerfis hans. Svo virðist sem dregið hafi úr endurmenntun kennara á undanförunum árum eða síðan sérstakur endurmenntunarstjóri lét af störfum. Að mati úttektaðila er mikilvægt að huga vel að markvissri endurmenntun allra starfsmanna með skipulögðum hætti.
 - Húsnæði skólans hentar starfsemi hans vel að mestu leyti en þó eru nokkrar brautir í húsnæði sem ekki fellur vel að skólastarfinu og þarfnast því úrbóta. Tími er augljóslega kominn á endurnýjun tækjabúnaðar, s.s. tölvubúnaðar og þarf að huga að þeim þætti sem fyrst svo það bitni ekki á faglegu starfi en hingað til virðast hagræðingaraðgerðir í kjölfar efnahagshruns að miklu leyti hafa komið niður á húsnæði og búnaði en minna faglegu starfi. Opinn hugbúnaður sem tekinn var upp árið 2009 virðist þó hafa haft áhrif á nám og kennslu í sumum greinum. (sjá nánar í kafla 5.3.) Þá hefur vinna við skólanámskrá m.a. tafist vegna niðurskurðarins.
 - Verið er að bjóða út mötuneyti skólans og miðast útboðið við að stefnu skólans um heilsueflingu og þátttöku í verkefnum *Heilsueflandi framhaldsskóli*. Fram kom hjá nemendaráði að það hefði ekki verið með í ráðum. Mikilvægt er að ráðgast sé við nemendur þegar ákvarðanir sem tengjast hag þeirra eru teknar sbr. aðalnámskrá framhaldsskóla.
 - Starfsánægja mælist sérlega há við VMA miðað við íslenskan vinnuarkað en 99% starfsmanna segjast árið 2010 frekar og mjög ánægðir í starfi. Í Cranet könnun 2009, sem lögð var fyrir fyrirtæki og stofnanir á Íslandi, mælist starfsánægja 4,1 af 5,0 hjá

- öllum fyrirtækjum og stofnunum.⁸⁰ Sé ánægja starfsmanna VMA sett á sama mælikvarða verður hún á svonefndu styrkleikabili sem er >4,2.
- Mikil ánægja er meðal nemenda og starfsfólks með þjónustu bókasafns.
 - Skólameistari, aðstoðarskólameistari og skrifstofustjóri skulu skv. stefnu skólans eiga starfsmannasamtöl á tveggja ára fresti við starfsmenn en það markmið hefur ekki náðst. Í sameiginlegri framkvæmdaáætlun fjármálaráðherra f.h. ríkissjóðs og Kennarasambands Íslands vegna framhaldsskóla kemur fram að „ráðuneytið muni ganga eftir að stofnanir hafi virka starfsmannastefnu þar sem fram komi að þær uppfylli lágmarkskröfur um árleg starfsmannasamtöl þar sem starfslýsingar og starfsþróunaráætlanir starfsmanna eru yfirfarnar.“⁸¹ Því má telja eðlilegt að árleg starfsmannasamtöl séu í skólanum.
 - VMA hefur árin 2008-2011 oftast náð því markmiði sínu að brottfall í dagskóla sé ekki meira en 9%. Miðað við fjölbreytni nemendahópsins má telja viðmiðið raunhæft. Til samanburðar skoðaði Hagstofa Íslands brottfall úr framhaldsskólum 2002-2003 og var það þá 19,3% miðað við öll kennsluform.⁸² Í úttekt á Menntaskólanum við Hamrahlíð árið 2011, sem hefur einsleitari nemendahóp en VMA, kom fram að brottfall þar var á sama tíma á bilinu 3,6% - 5,3%.⁸³
 - Skólinn hefur sett sér jafnréttisstefnu en hefur fengið frest til vors til að skila jafnréttisáætlun skólans í samræmi við lög um jafna stöðu og jafnan rétt kvenna og karla. Ætlunin er að vinna áætlunina í samræmi við gæðastefnu skólans. Kynjahlutfall starfsmanna, stjórnenda og nemenda er nokkuð jafna en námsval er á sumum brautum mjög kynskipt. Skólinn virðist uppfylla stefnu sína um að koma til móts við ólíkar þarfir nemenda m.a. með afar fjölbreyttu námsframboði og fjarnámi.
 - Skólinn hefur sett sér forvarnar- og lýðheilsustefnu. Skýrar reglur eru um að notkun vímuefna og skólinn hefur náð því markmiði sínu að allar skemmtanir á vegum skólans eru vímuefnalaugar.

80 Cranet konnun 2009.

81 Sameiginleg framkvæmdaáætlun fjármálaráðherra f.h. ríkissjóðs og Kennarasambands Íslands vegna framhaldsskóla. Samkomulag um breytingar og framlengingu á kjarasamningi samingi aðila 16.11. 2009. Sótt af heimasíðu Félags framhaldsskólakennara.

82 Hagtíðindi, ágúst 2004. Sótt af heimasíðu Hagstofu Íslands.

83 Úttekt á starfsemi Menntaskólans við Hamrahlíð unnin fyrir mennta-og menningarmálaráðuneytið.

3. SKÓLANÁMSKRÁ

Sérhver framhaldsskóli skal gefa út skólanámskrá. Skólanámskrá skiptist í tvo hluta, almennan hluta og námsbrautarlýsingar. Í almennum hluta skólanámskrár skal gerð grein fyrir starfsemi skólans, helstu áherslum og stefnumörkun, stjórnskipan, námsframboði og skipulagi náms, kennsluháttum, námsmati, stuðningi, ráðgjöf og þjónustu við nemendur, réttindum og skyldum nemenda, foreldrasamstarfi og samstarfi við utanaðkomandi aðila, sjálfsmati og gæðamálum og öðru sem skóli kýs að kveða á um í skólanámskrá. Jafnframt skal skóli gera grein fyrir því hvernig hann uppfyllir skilyrði samkvæmt almennum hluta aðalnámskrár framhaldsskóla og markmið laga þessara og reglna sem settar eru með stöð í þeim. Um setningu námsbrautarlýsinga í skólanámskrá skal farið að ákvæðum 23. gr. Skólanámskrá skal staðfest af skólanefnd að fenginni umsögn skólafundar, sbr. 5. gr. Skólanefnd fylgist með framkvæmd skólanámskrár.⁸⁴

Í núverandi skólanámskrá VMA, sem er aðgengileg á heimasíðu skólans, er fjallað um sýn skólans, stefnu og markmið, stjórnun og starfsfólk, þróun og sjálfsmat, áherslur í námi og kennslu, námsmat, upplýsingatækni, inntökuskilyrði, skyldur nemenda og þjónustu við þá s.s. stöðþjónustu. Þar er einnig að finna starfsmannastefnu, eineltisstefnu, jafnréttisstefnu, forvarnarstefnu, lýðheilsustefnu og umhverfisstefnu.⁸⁵

Í gæðahandbók skólans, sem er á heimasíðu hans, eru skjöl um stjórnskipulag og stefnu, starfslýsingar fyrir öll störf, áfangalýsingar, kennsluáætlanir, verklýsingar, vinnulýsingar, verklagsreglur, leiðbeiningar, spjöld og minnislistar, gátlistar og eyðublöð. Sjá í gæðahandbók skólans á heimasíðu hans.⁸⁶

3.1. Endurskoðun skólanámskrár

Að sögn stjórnenda skólans er vinna við nýja skólanámskrá enn á byrjunarreit. M.a. er þess beðið að starfsgreinaráðin, sem eru ráðherra til ráðgjafar um starfsnám á framhaldsskólastigi, ljúki vinnu sinni. Í upphafi komu vinnuhópar allra starfsmanna í skólanum að vinnu við almenna hluta skólanámskrárinnar, hver hópur gerði skýrslu og heildarskýrsla liggur fyrir. Einnig var unnið að skólanámskrá á vinnudögum vorið 2011. Stefnt er að því að kynna almenna hlutann, þar sem margt er nú þegar komið, næsta haust. Eftir er að uppfæra námsbrautarlýsingar og kennsluáætlanir einstakra greina við skólanámskrá og að sögn bæði yfirstjórnar og millistjórnenda mun gæðakerfi skólans auðvelda faglegt mat kennslunnar. Samkvæmt skólameistara er lögð áhersla á það að

⁸⁴ Lög nr. 92/2008 um framhaldsskóla, 22.gr.

⁸⁵ Skólanámskrá VMA. Sótt af heimasíðu skólans.

⁸⁶ http://www.vma.is/gaedi/o_gaedahandbok

skólasamfélag VMA sé jákvætt og byggi á virðingu, velferð nemenda og starfsfólks. Í úttektinni kom ítrekað fram að starfsmenn og nemendur virðast telja VMA jákvætt samfélag með velferð allra og virðingu fyrir fjölbreytni að leiðarljósi.

Stjórnendur segja áherslur við nýja námskrá hafa verið illa kynntar af hálfu ráðuneytisins, m.a. hugtökin, sem hafi vafist fyrir starfsfólki, þar sem kennarar séu ekki sérfræðingar í námskrárgerð og þekking þeirra á námskrárgerð ekki nægileg. Í hópi kennara var almennt viðhorf að meiri leiðsögn og leiðbeiningar vanti frá ráðuneyti „til þess að menn vilji leggja tíma sinn í þetta“. Þá kom fram sjónarmið um að námskráin væri e.t.v. of bóknámsmiðuð. En ánægja væri með margt í nýrri aðalnámskrá s.s. sveigjanleika og áherslu á lýðræði og jafnrétti. Með áherslu á lýðræði þurfi nemendur skólans að koma meira að vinnunni. Stjórnendur sögðu ráðuneytið ekki hafa nægilega margt starfsfólk til að sinna verkefninu. Þá vanti ýmislegt sem skýri útfærslu námskrár á meðan annað finnst í reglugerðum. Sá meðbyr, sem var árið 2007, sé ekki lengur til staðar og vegna niðurskurðar hafa störf verið lögð niður í skólanum sem hafi því lítið svigrúm til vinnunnar. Enn hefur ný aðalnámskrá lítið verið kynnt fyrir nemendum og foreldrum.⁸⁷

3.1.1. Framhaldsskólapróf

Í aðalnámskrá framhaldsskóla er fjallað um framhaldsskólapróf sem er ætlað „að koma til móts við þá áherslu að nemendur njóti fræðslu- skyldu til 18 ára aldurs og að framhaldsskólarnir bjóði upp á menntun sem henti þörfum hvers og eins. Einnig er því ætlað að koma til móts við þarfir nemenda sem ekki hyggja á önnur námslok.“ Framhaldsskólapróf geta verið skilgreind á fyrsta eða annað hæfniprep og geta flokkast sem starfsnám, listnám eða bóknám. Umfang námsins til skal alltaf vera á bilinu 90-120 fein og lýkur með útgáfu prólsskírteinis.⁸⁸

VMA hefur lagt inn sameiginlega umsókn með Borgarholtsskóla um styrk úr verkefnasjóði skólasamninga um þróun náms til framhaldsskólaprófs þar sem lögð er áhersla á vinnustaðaleið sem möguleika, henti það nemendum. Í tengslum við vinnuna voru skoðuð námsferli þriggja árganga nemenda, sem fæddir voru 1991, 1992 og 1993 og er reynt að greina afdrif þeirra í VMA og hvað hindraði hópa nemenda í að ljúka námi í framhaldsskóla. Þegar skoðaðir voru nýnemar sem byrjuðu árin 2007, 2008 og 2009 kom í ljós að um það bil helmingur hefur lokið 52 eininga námi á fjórum önnum í VMA. Fullt nám telst vera 17 – 20 einingar á önn og 52 einingar á fjórum önnum gerir 13 einingar á önn sem er um það bil tveir þriðju af fullu námi. Með því að miða við 52 einingar voru gefnir möguleikar á einhverjum

⁸⁷ Fundur með yfirstjórn 24.11. 2011 og rýnihópar kennara 24. og 25.11 2011.

⁸⁸ Aðalnámskrá framhaldsskóla 2011:33.

frávikum eins og falla í einstaka áföngum eða taka ekki fullt nám. Sumir nemandanna höfðu fært sig í aðra framhaldsskóla og teljast því ekki með í skoðuninni en umtalsverður hópur nemenda virðist vera í verulegum erfiðleikum að finna nám við hæfi í VMA eftir að fyrsta ári lýkur.

Í drögum að skýrslu um verkefnið er fjallað um röksemdir og hugmyndavinnu þess að voríð 2011 afhenti VMA 173 nemendum svokölluð VMA skírteini sem viðurkenningu á því að þeir hefðu lokið ákveðnum skilgreindum námsmarkmiðum. Miðað var við árgang 1993 sem var að ljúka sinni fjórðu önn í framhaldsskóla.⁸⁹

3.2. Tengsl skólastiga

Fyrsta hæfniprep framhaldsskólans skarast á við unglingastig grunnskólans á þann hátt að lýsing á fyrsta hæfniprepi framhaldsskólans er jafnframt lýsing á þeirri hæfni sem stefnt er að við lok grunnskóla.⁹⁰

3.2.1. Samstarf við grunnskóla

Samstarf VMA við grunnskóla hefur í gegnum tíðina verið nokkuð í gegnum fjarnám VMA. Frá árinu 2010 hefur MRN ekki greitt fyrir nemendum sem hafa komið í fjarnám í framhaldsskólum og því samstarfi sjálfhætt að sögn skólameistara. Mikill áhugi var til þess innan skólans að halda áfram samstarfi við grunnskólana og nýrra leiða var því leitað m.a. vegna nýrra framhaldsskólalaga sem eiga að gera skilin á milli skólastiga auðveldari. Á vorönn 2011 fengu nemendur í 10. bekk grunnskóla tækifæri til að koma í VMA á svokallaða Matsönn þar sem nemendur tóku próf í nokkrum almennum greinum (ÍSL, STÆ, UTN, ENS og NÁT) að uppfylltum ákveðnum skilyrðum. Þessi tilraun skilaði góðum árangri og almenn ánægja með tilraunina bæði hjá skólanum og nemendum sem fóru á Matsönn. Könnun var gerð á haustönn 2011 á viðhorfi nemenda sem fóru á Matsönn á vorönn 2011 og gerðar breytingar á fyrirkomulagi annarinnar í kjölfarið. Nú hefur skólinn fengið leyfi MRN til að halda áfram með Matsönn næsta vor og nú þegar búið að senda upplýsingar til grunnskólanna um fyrirkomulagið. Í VMA eru haldnar á hverju hausti kynningar á skólanum fyrir grunnskólanemendur og fer sú kynning fram í samvinnu við grunnskólana á upptökusvæði skólans.⁹¹ Þá hafa námsráðgjafar að sögn mikið samstarf við námsráðgjafa í grunnskólum.⁹²

⁸⁹ Drög að skýrslu. Jóhannes Árnason o.fl. VMA.

⁹⁰ Aðalnámskrá framhaldsskóla 2011:48

⁹¹ Upplýsingar frá skólameistara janúar 2012.

⁹² Fundur með námsráðgjöfum 24.11.2011.

3.2.2. Samstarf við háskóla

Mennta- og menningarmálaráðuneytið leggur áherslu á sveigjanleg skil milli skólastiga og á það einnig við um skil milli framhaldsskóla og háskóla. Menntastofnunum er falin aukin ábyrgð á að þróa námsframboð á mörkum skólastiga til að auka sveigjanleika og möguleika nemenda við flutning þeirra milli skólastiga. Þannig geta fjölbreyttir námsáfangar á fjórða hæfniprepi skarast við nám á háskólastigi. Samstarf milli aðliggjandi skólastiga er forsenda þess að möguleiki gefist á mati á námi milli skólastiga.⁹³

Samstarf hefur verið við bæði HÍ og HA í tengslum við kennararéttindanám þar sem nemendur háskólanna hafa komið í VMA í starfsþjálfun sinni í kennslufræðum. Þá hafa einstaka lokaverkefni frá HA, HÍ og HR verið unnin með stjórnendum og kennurum VMA. En ekkert formlegt samstarf er á milli háskólanna og VMA en skólastjórnendur segjast hafa mikinn áhuga á að efla þessa samvinnu. Í námskrárvinnu og þróunarvinnu hefur oft verið leitað til HA með álit á undirbúningi nemenda í framhaldsskóla fyrir háskólanám t.d. í þróunarverkefni sem unnið var í VMA þar sem unnið var að nýrri námsbraut sem á að undirbúa nemendur undir nám í heilbrigðisvísindum á háskólastigi.⁹⁴

3.3. Námsmat

Almennt námsmat í framhaldsskóla er í höndum kennara, undir umsjón skólameistara. Matið byggist á markmiðum skólastarfs sem kveðið er á um í aðalnámskrá og skólanámskrá. Nemandi á rétt til að fá útskýringar á mati er liggur að baki lokaeinkunn í námsáfanga innan fimm virkra daga frá birtingu einkunnar.⁹⁵

Lögð er áhersla á að námsmat í VMA sé sem fjölbreyttast. Í skólanámskrá segir að mikilvægt sé að „unnt sé að meta á sem breiðustum grundvelli framlag nemenda, ástundun og árangur í einstökum námsáföngum.“ Þó verði alltaf að hafa í huga „að matið nái til þekkingar nemenda á flestum eða öllum þeim sviðum sem fram koma í markmiðslýsingu áfangans.“⁹⁶ Um er að ræða mat kennara, sjálfsmat nemenda, jafningamat og gæðamat, þ.e. hvað gekk vel og og hvað síður.⁹⁷

Til þess að að upplýsa nemendur og forráðamenn þeirra um stöðu í námi er staða nemenda yngri en 18 ára metin á miðri önn, svonefnt miðannarmat, og þeim gefin einkunn fyrir hvern

⁹³ Aðalnámskrá framhaldsskóla 2011:49

⁹⁴ Upplýsingar frá skólameistara janúar 2012

⁹⁵ Lög nr. 92/2008 um framhaldsskóla 30.gr.

⁹⁶ Skólanámskrá VMA: Áherslu varðandi nám og kennslu.

⁹⁷ Fundir með stjórnendum og kennurum 23. og 24. 11. 2011.

einstakan áfanga, A til D. Matið er fært á sérstakt eyðublað sem er sent foreldrum og/eða eða forráðamönnum nemenda.⁹⁸

Matið getur verið mismunandi eftir áföngum og brautum⁹⁹ en í gæðahandbók skólans eru vinnuferli sem „eiga að tryggja að námsmat og færslur einkunna fari fram eftir skipulegum aðferðum.”¹⁰⁰ Vinnuferlin eru um gerð prófa, prófahald og námsmat og færslu einkunna. Í ferlunum kemur fram tilgangur, gildissvið, útskýring á hugtökum framkvæmd og ábyrgð. Um framkvæmdina segir:

Í kennsluáætlun áfanga sem liggur fyrir áður en kennsla hefst á önninni skal gera grein fyrir námsmati hans, vægi verkefna og hvenær verkefni eru lögð fyrir. Vinna nemandans skal metin yfir önnina og kallast vetrareinkunn og í sumum tilfellum er hún látin gilda sem lokaeinkunn. Þeir áfangar kallast símatsáfangar. Í öðrum áföngum þreytir nemandinn próf í prófalotu og gildir einkunn þess prófs sem hluti lokaeinkunnar á móti vinnueinkunn á önninni. Prófeinkunn getur gilt 100%. Hugsanlegt er að nemandi þurfi að fá lágmarkseinkunn fyrir bæði annarvinnu og á prófi í áfanga til þess að teljast hafa staðist áfangann. Nemendur geta fengið að sjá prófúrlausnir sínar hjá viðkomandi kennurum á prófsýnidegi og skýringar á einkunnagjöf.¹⁰¹

Í gæðaferlunum kemur fram að skólameistari er ábyrgur fyrir að unnið sé samkvæmt ferli um mat úrlausna, kennari ber ábyrgð á yfirferð og einnkunnagjöf í áföngum sem hann kennir en einnig að matið sé fært inn í kerfi skólans innan ákveðins tíma. Áfangastjóri sér um að allt námsmat skili sér tímanlega fyrir útskrift í kerfi skólans. Sé prófdómari kvaddur til í áfanga ber hann ábyrgð á mati hans. Í kennsluáætlunum kemur fram fyrirkomulag námsmats og við gæðaeftirlit við lok annar er skoðað hvernig til tókst.

Í vinnu við nýja skólanámskrá fer nú fram endurskoðun á námsmati skólans út frá viðmiðum aðalnámskrár. Fjallað var um námsmat á vinnudögum kennara skólaárið 2010-2011 og á fag- og brautarfundum á vorönn 2011. Fyrir liggur skjal um endurskoðun innra mats skólans þar sem skilgreint er vinnulag fyrir rýni á kennsluáætlunum og mat á prófum sem bíður samþykktar á kennarafundi.¹⁰²

3.3.1. Árangur og einkunnir

Skólinn hefur sett sér það markmið að nemendur nái sem bestum árangri í námi sínu bæði bóklegu og verklegu. Gæðaviðmið skólans er að meðaleinkunn allra áfanga sé 6,50. Síðustu

⁹⁸ Skólanámskrá VMA: Áherslu varðandi nám og kennslu.

⁹⁹ Fundir með stjórnendum og kennurum 23. og 24. 11. 2011 og Skólanámskrá VMA.

¹⁰⁰ Vkl. 308. Námsmat og færsla einkunna.

¹⁰¹ Vkl. 308. Námsmat og færsla einkunna

¹⁰² Upplýsingar frá skólameistara janúar 2012.

ár hefur skólinn náð þessu markmiði sínu. Tafla 7 sýnir meðaleinkunn í skólanum 2005 – 2011 og þar sést að hún hefur hækkað nánast stöðugt þann tíma.¹⁰³

Tafla 7. Meðaleinkunn eftir arum.

Ár	Meðaleinkunn
Vor 2011	6,8
Vor og haust 2010	6,8
Vor og haust 2009	6,71
Vor og haust 2008	6,7
Vor og haust 2007	6,45
Vor og haust 2006	6,54
Vor og haust 2006	5,85

Fram kom hjá yfirstjórn að mikilvægt væri að skoða markvisst hvernig nemendum framhaldsskóla reiddi af í framhaldsnámi.

3.4. Mat úttektaraðila

- Núverandi skólanámskrá er ítarleg og vel grunduð og virðist taka á þeim þáttum sem eldri aðalnámskrá framhaldsskóla gerir ráð fyrir. Gæðahandbók og verkferli hennar eru hluti af skólanámskránni og gera námskrána að mati úttektaðila á margan hátt markvissari og auðveldar alla eftirfylgni.
- Vinna við nýja skólanámskrá er hafin og er miðað við að almenni hluti námskrárinnar verði kynnt ur næsta haust. Þá hefur VMA gert athyglisverða tilraun með framhaldsskólapróf og hafa afhent 173 nemendum svokallað VMA - skírteini.
- Námsmat skólans er fjölbreytt og skólinn hefur sett sér árangursmarkmið í bæði bóklegu og verklegu námi. Gæðaviðmið skólans er að meðaleinkunn allra áfanga sé 6,50. Síðustu ár hefur skólinn náð þessu markmiði sínu og meira til því meðaleinkun hefur hækkað marktækt um einn heilan. Velta má fyrir sér hvort skólinn ætti að hækka gæðaviðmið sitt í ljósi þessa.
- Stjórnendur og kennarar hafa komið að námskrárvinnunni ásamt skólanefnd. Margt er þó enn óunnið, m.a. vegna niðurskurðar sem hefur skert svigrúm til slíkrar vinnu. Fram kom gagnrýni á mennta- og menningarmálaráðuneytið vegna ónógrar og ómarkvissrar kynningar og leiðsagnar og að enn sé ósamið við KÍ um framkvæmd

¹⁰³ Skýrsla gæðastjóra fyrir vorönn 2011.

nýrrar menntastefnu. Mikilvægt er að skólum séu sköpuð þau skilyrði sem þarf til þess að vinna að nýrri skólanámskrá.

- Að mati úttektaraðila þarf að virkja nemendur og foreldra betur í námskrárvinnunni, sérstaklega nemendur sbr. lög um framhaldsskóla og aðalnámskrá.
- Samstarf skólans við bæði grunnskóla og háskóla hefur verið töluvert og athyglisvert að leitað sé til háskólanna við uppbyggingu nýrra námsbrauta. Þetta samstarf verður æ mikilvægara með teknu tilliti til hæfniprepa í nýrri aðalnámskrá. Þá væri eftirsóknarvert fyrir skólann að kanna afdrif nemenda sinna í framhaldsnámi enn frekar.

4. STJÓRNUN OG REKSTUR

Rekstur skólans er á ábyrgð mennta- og menningarmálaráðuneytis. Skólanefnd VMA er skipuð fimm fulltrúum, þremur án tilnefningar og tveimur tilnefndum af Héraðsnefnd Eyjafjarðar. Þrír varamenn eru án tilnefningar og einn samkvæmt tilnefningu Héraðsnefndar Eyjafjarðar. Hlutverk nefndarinnar er m.a. skv. lögum að „marka áherslur í starfi skólans og stuðla að sem bestri þjónustu við íbúa á starfssvæði skólans og tengslum hans við atvinnu-, félags- og menningarlíf“, vera skólameistara til samráðs í ymsum málum, s.s fjármálum, starfsmannamálum og námsframboði og staðfesta skólanámskrá og fylgjast með framkvæmd hennar.¹⁰⁴

Samkvæmt fundagerðum skólanefndar VMA eru fundir nefndarinnar almennt haldnir einu sinni í mánuði yfir skólaárið. Á seinasta skólaári (2010 - 2011) var á fundum skólanefndar m.a. farið yfir breytingar á starfshópi, ný verkefni sem verið verið er að setja upp í skólanum s.s. kynningar- og ímyndaráttak, fjárhagsstöðu skólans m.a. í tengslum við fjárlagafrumvörp, innra og ytra mat, umgengni við skólann m.a. vegna reykinga, þróunarverkefni, tillögur um sparnað og útboð t.d á starfsemi mótuneytis.¹⁰⁵

Skólaráð er skólameistara til samráðs og aðstoðar en þar sitja skólameistari, aðstoðarskólameistari, báðir áfangastjórar, tveir fulltrúar nemenda og tveir fulltrúar kennara. Skólaráð er virkt við VMA. Samkvæmt fundagerðum skólaráðs eru fundir þess haldnir að meðaltali tvisvar í mánuði yfir skólaárið. Skólaráð VMA fjallar fyrst og fremst um mál sem varða einstaka nemendur (mætingar og úrsögn úr skóla), skólareglur og brot á þeim, brot á prófareglum, umgengnishætti í skólanum og vinnu- og félagsaðstöðu nemenda. Ekki sést á fundagerðum skólaráðs frá ágúst 2009 til október 2011 að skólaráð fari yfir starfsáætlanir.¹⁰⁶

Samkvæmt fjárlagafrumvarpi 2012 nema fjárheimildir skólans 1.139 milljónir krónar. Um áramótin 2010/2011 var VMA skuldlaus við ríkissjóð. Að teknu tilliti til sértekna er gert ráð fyrir að greiðslur úr ríkissjóði nemi 1.070,5 m.kr.¹⁰⁷

104 Lög um framhaldsskóla 92/2008 5.gr. Skólanefnd VMA af vefsíðu VMA.

105 Fundagerðir skólanefndar VMA frá ágúst 2009 – október 2011, gögn send Attentus af skólameista VMA. Fundur með skólanefnd VMA 24. 11. 2011.

106 Fundagerðir skólaráðs VMA frá ágúst 2009 – október 2011, gögn send til Attentus af skólameista VMA. Reglugerð um skólaráð framhaldsskóla nr. 140/1997.

107 Upplýsingar um framhaldsskóla 2011 – 2012: Afkoma, rekstrarstaða, gögn send Attentus af skólameista VMA

4.1. Stjórnskipulag og skipurit

Í yfirstjórn skólans eru skólameistari, aðstoðarskólameistari og tveir áfangastjórar. Skólameistari er yfirmaður allra starfsmanna skólans og er ábyrgur fyrir innra starfi hans.¹⁰⁸ Aðstoðarskólameistari er staðgengill skólameistara. Núverandi skólameistari, sem hefur verið við skólann frá 2003, þar af fimm ár við stjórnun, stýrir skólanum í leyfi skólameistara sem hefur starfað sem slíkur síðan 1999. Aðstoðarskólameistari hefur starfað við skólann síðan 1989, þar af tíu ár við stjórnun. Annar áfangastjórinn hefur starfað sem slíkur frá 1989 en hinn frá 2006. Að sögn yfirstjórnar er samstarf innan hennar gott og að þau upplýsi hvert annað vel.¹⁰⁹

Stjórnendafundir eru haldnir einu sinni í viku á starfstíma skóla og oftast ef þörf er á. Fundirnir eru samstarfsvettvangur stjórnenda (kennslustjórar, áfangastjórar, skólameistarar, skrifstofustjóri, námsráðgjafar og gæðastjóri) og hefur verið „svo lengi sem elstu menn muna.“ Á þessum fundum er fjallað um skólastarf og þar er „oft upphaf og endir mála er snúa að skólastarfinu, stefnumótun og málefni einstaka nemenda.“¹¹⁰

Í skólanum eru sjö svið sem kennslustjórar stýra. Þau eru almenn braut, fjarnám, listnám, raungreinasvið, samfélagssvið, starfsbraut og tæknisvið. Ellefu brautum stýra jafnmargir brautarstjórar. Þær eru bíliðngreinar, byggingagreinar, hársnyrting, íþróttir, matvælabraut, málmiðnir, myndlist, rafíðnir, sjúkraliðabraut, textíl og vélstjórn¹¹¹. Átta fagstjórar eru við skólann, hver í sínu fagi. Aðrir stjórnendur eru gæðastjóri, skrifstofustjóri, fjármálastjóri, kerfisstjóri, vefstjóri, forstöðumaður bókasafns og verkefnastjórar, sjá skiprit í viðsauka I. Ábyrgðarskipting stjórnenda er skilgreind í starfslýsingum, verkferlum og gátlistum gæðakerfis.¹¹² Kennslustjóri hefur umsjón með skipulagningu náms ásamt því að hafa yfirumsjón með nemendum. Hlutverk brautarstjóra er að hafa umsjón með námi á sinni braut ásamt því að stýra samstarfi kennara er varðar samræmingu kennslu og námsmats og gæta hagsmuna sérnáms brautanna og nemenda. Enfremur felur starf brautarstjóra í sér að kennsla og nám uppfylli kröfur íslenskra laga, reglugerða og námskrá. Fagstjóra er ætlað að hafa umsjón með námi og stýra samstarfi kennara í að samræma kennslu og námsmat í samstarfi við brautarstjóra.¹¹³

108 Reglugerð um starfslíð og skipulag framhaldsskóla 02.11. 2007.

109 Fundur með yfirstjórn 24.11.2011.

110 Upplýsingar frá skólameistara janúar 2012.

111 Upplýsingar um framhaldsskóla 2011 – 2012: Stjórnun, gögn send Attentus af skólameista VMA. Reglugerð 140/1997.

112 Gæðahandbók VMA.

113 Starfslýsing brautarstjóra, fagstjóra og kennslustjóra af vefsíðu VMA.

Í stjórnun skólans (yfirstjórn, brautarstjórn, kennslustjórn, fagstjórn, gæðastjórn, fjármálastjórn, skrifstofustjórn, vefstjórn, kerfisstjórn og forstaða bókasafns og námsráðgjafar) er hlutfall kynja 47,4% karlar og 52,6% konur sem er nokkuð sambærilegt hlutfalli kynja í heild meðal starfsmanna skólans.

Þegar skoðuð eru viðhorf starfsmanna til stjórnunar í VMA kemur í ljós að ánægja með hana jókst milli árána 2008 og 2010. 67% starfsmanna sögðust mjög eða frekar ánægðir með stjórnunina 2010 á móti 48% 2008 en þá hafði ánægjan minnkað úr 68% árið 2006.¹¹⁴ Sjá nánar í töflu 8.

Tafla 8. Ánægja starfsmanna með stjórnun.

Staðhæfingar	Mjög eða frekar sammála 2010	Mjög eða frekar sammála 2008	Mjög eða frekar sammála 2006
Þegar á heildina er lítið er ég ánægð(ur) með stjórnunina	67%	48%	68%
Ég er spurð(ur) álits á ákvörðunum sem snerta starfssvið mitt	72	70	81
Ég veit til hvers er ætlast af mér í starfi	93	95	93

4.2. Ákvarðanatataka

Í rýnihópum kennara kom fram að í stjórnuninni væri mikilvægt að hafa yfirsýn og skilning á starfsemi sem oft væri erfitt í svo stórum skóla. Kennarar hefðu ekki beina aðkomu að stjórnuninni en almennt góðan aðgang að stjórnendum. Fram kom að ákvarðanir skólameistara í leyfi hefðu stundum valdið óróa meðal starfsmanna. Það viðhorf kom fram að hann hefði haft „alræðisvald“ í ráðningum starfsmanna og spurning væri hvort aðrir stjórnendur ættu ekki einnig að koma þar að málum.¹¹⁵ Þá þyrfti að taka upp formlegri ráðningarviðtöl. Talað var um hnökra á uppbyggingu stjórnkerfisins þar sem kennslustjórar og brautarstjórar væru með of lítið hlutfall í stjórnun en hefðu margvíslegar stjórnunarskyldur. Þá kom fram sú skoðun að í sumum tilfellum stangaðist gæðakerfi skólans á við lög um réttindi og skyldur opinberra starfsmanna. Fram kom áhugi um frekari formlegar leiðir til að hitta stjórnendur.¹¹⁶

¹¹⁴ Þjónustukönnun vor 2011: nemendakönnun, gögn send Attentus af skólameista VMA.

¹¹⁵ Starfslýsing brautarstjóra, gæðahandbók.

¹¹⁶ Rýnihópar kennara 24. og 25. 11. 2011.

Í nemendakönnun sem var hluti af þjónustukönnun sem framkvæmd var árið 2011 voru nemendur beðnir um að taka afstöðu til staðhæfingarinnar „Ég veit til hverra af stjórnendum skólans á að snúa sér með mismunandi erindi“. Rúmlega 45% nemenda tilgreina að þeir viti oftast eða frekar oft til hverra af stjórnendum skólans þeir eigi að snúa sér með mismunandi erindi, rúmlega 20% tilgreindu að þeir vissu frekar sjaldan eða alls ekki til hverra af stjórnendum skólans þeir eiga að snúa sér með mismunandi erindi og rúmlega 20% tilgreindu bæði og.¹¹⁷

4.3. Nemendafélag

Við VMA er starfrækt nemendafélag sem nefnist Þórduna. Nemendafélag framhaldsskóla skal m.a. vinna að félags-, hagsmuna- og velferðarmálum nemenda.¹¹⁸ Félagið stendur fyrir öllu klúbbastarfi og samkomum í skólanum s.s. böllum, söngvakeppnum, leiklistaklúbbum og ljósmyndaklúbbi¹¹⁹. Nemendaráð (stjórn) Þórdunu, sem er kosið til eins árs í senn í kosningum á vorönn, er skipuð formanni, varaformanni, gjaldkera, ritara, eignastjóra, skemmtanastjóra, kynningarfulltrúa og tveimur nemendum sem sitja í hagsmunaráði. Formaður ásamt skólaráðsfulltrúa er áheyrnarfulltrúi nemenda í skólanefnd.¹²⁰

4.4. Mat úttektaraðila

- Skólanefnd heldur reglulega fundi, er m.a. samráðsaðili skólameistara og fylgist með starfi skólans og hefur aðkomu að ýmsum málum. Að mati úttektaraðila gæti nefndin komið enn frekar að stefnumótun hans sbr. lög um framhaldsskóla.
- Skólaráð fundar reglulega og kemur að ýmsum málum nemenda en mætti fjalla meira um starfsáætlun skólans sbr. reglugerð. Ráðið er valið skv. lögum og virðist sáttt um það.
- Skipurit skólans og starfslýsingar og ábyrgðarskipting stjórnenda liggja fyrir í gæðakerfi. Fram kom hjá millistjórnendum skólans að skipuritið hentaði ekki nægilega vel stærð skólans og verkefnum þar sem kennslustjórar og brautarstjórar væru með of lítið hlutfall í stjórnun en hefðu margvíslegar stjórnunarskyldur. Einnig kom fram það viðhorf að skólameistari hafi haft alræðisvald við ráðningar. Æskilegt er að stjórnskipulag skólans verði skoðað með það í huga að millistjórnendur komi meira að stjórnuninni, t.d. ráðningum og jafnvel starfsmannasamtölum, og verði skapað svigrúm til þess.
- Kynjahlutfall í stjórnun er nokkuð jafnt eða 47,4% karlar og 52,6% konur og nær skólinn þar markmiðum jafnréttisstefnu sinnar.

117 Nemendakönnun vorönn 2011.

118 Lög nr. 92/2008, 39. gr.

119 Nemendur og félagslíf af vefsíðu VMA

120 Stjórn Þórdunu af vefsíðu Þórdunu.

- Fram kemur að starfsmenn vita almennt mjög vel til hvers er ætlast af þeim í starfi enda liggja skýrir verkferlar fyrir um flesta þætti skólastarfsins í gæðakerfi hans.
- Ánægja starfsmanna með stjórnuna í heild er mun lægri en almenn starfsánægja. 67% starfsmanna eru frekar og mjög ánægð með stjórnunina árið 2010 en einungis 48% árið 2008. Ætla má að gæðakerfi skólans hafi séð til þess að leitað var úrbóta milli kannananna en mikilvægt er að rýna vel í hvað veldur.
- Kennarar sögðust almennt hafa góðan aðgang að stjórnendum og faglegt frelsi þeirra mikið en fram kom áhugi um formlegri leiðir til að hitta stjórnendur.
- Skólaráð fundar reglulega og kemur að ýmsum málum nemenda en mætti fjalla meira um starfsáætlun skólans. Ráðið er valið skv. lögum og virðist sátt um það.
- Nemendafélag skólans heldur úti fjölbreyttri starfsemi. Stjórn þess er kosin til eins árs í senn og fulltrúar þess eru virkir í skólaráði og skólanefnd.
- Fjárhagsleg stjórnun skólans virðist góð en skólinn var skuldlaus við ríkissjóð áramótin 2010/2011.

5. NÁM OG KENNSLA

5.1. Fjölbreytni

Fjölbreytni í vinnubrögðum og kennsluáferðum er ein forsenda þess að nemendur öðlist margvíslega hæfni.¹²¹

Í stefnu VMA er vikið að ýmsum þáttum sem varða nám og kennslu m.a. að koma til móts við hvern og einn nemenda og að námsumhverfi sé eins aðalaðandi og áhugahvetjandi eins og kostur er. Kennarar skulu einnig nota fjölbreytta kennsluhætti og námsmat. Sjá nánar í kafla 2.3.

Í VMA eru á vorönn 2012 í boði alls 332 námsáfangar í 531 hóp á 12 brautum. Sjá yfirlit yfir brautir í viðauka 5. Bóklegir áfangar eru að öllu jöfnu ekki kenndir nema þar séu 20 nemendur eða fleiri. Í verklegum áföngum þurfa að öllu jöfnu að vera a.m.k. 10 nemendur. Sjá nánar í viðauka 3.¹²² Á fundi með skólanefnd kom fram að nefndin legði áherslu á að skólinn byði upp á fjölbreytt val.¹²³

5.2. Kennsluhættir

Samræmdar kennsluáætlanir fyrir alla áfanga eru aðgengilegar á vef skólans og opnar öllum ásamt handbókum og öðrum upplýsingum er varða skólann og námið. Í gæðakerfi skólans er gert ráð fyrir að skoðað sé þriðju hverja önn með framvindumati og kennslukönnunum hvort kennslan samræmist kennsluáætlunum. Fagstjóri ræðir við kennara um hvort kennslan hafi gengið samkvæmt kennsluáætlun og skilar skýrslu til áfangastjóra¹²⁴. Skólinn hefur ekki sérstaka stefnu um heimanám.¹²⁵

Skólinn hefur síðan árið 1994, er fjarnám var tekið upp við skólann, nýtt sér upplýsingatækni í starfi sínu og skólinn nýtir sér í auknum mæli rafræn námsgögn.¹²⁶ Höfuðforsendur þeirrar aðferðar sem nýtt er við fjarkennslu um tölvur eru eftirfarandi:

- (1) Kennsla og samskipti eiga fara fram um tölvur að svo miklu leyti sem framast er unnt.***
- (2) Nemandinn á að verða fyrir svo lítilli röskun á kringumstæðum sem unnt er.***

¹²¹ Aðalnámskrá framhaldsskóla 2011:29

¹²² Hanbók nýnema, Snotra.

¹²³ Fundur með skólanefnd 25.11.2011.

¹²⁴ GÁT 020 Framvindumat brautarstjóra/fagstjóra. Gæðahandbók.

¹²⁵ Fundur með yfirstjórn 24.11.2011

¹²⁶ Fundur með yfirstjórn 24.11.2011.

(3) Tækniröfur eiga aldrei að fara fram úr því, sem hinn almenni tölvunotandi hefur tök á á hverjum tíma.¹²⁷

Árið 2008 var gerð könnun meðal fjarnema á ýmsum þáttum námsins og kom fram ánægja með allfesta þætti.¹²⁸ Skólinn fékk styrk frá mennta- og menningarmálaráðuneyti skólaárið 2011-2012 til að fara yfir gæðamarkmið fjarnáms og stefnt er að því að setja fjarnám skólans undir gæðakerfi hans í kjölfar þeirrar vinnu. Jafnframt er unnið að endurskoðun á stefnu skólans í tengslum við upplýsingatækni og tölvumál innan nýrrar skólanámskrár.¹²⁹

Í viðtölum og rýnihópum í úttektinni kom fram að í skólanum væru notaðar fjölbreyttar kennsluáferðir en það færi mikið eftir námsgreinum og kennurum hverjar þær væru. Rafrænt efni væri til staðar en nemendur nefndu einnig gamaldags námsefni, s.s. námsefni fyrir vélstjóra frá því um 1960 og allt á dönsku. Einnig sögðu þeir leita fanga á internetinu en rafræn skil á verkefnum væru ekki mikil. „Kennsluáferðir eru að breytast. Gömlu kennarnir, sem hafa verið lengi, eru með glærusjóin.“ Aðspurðir um æskilega kennsluhætti nefndu nemendur að fjölbreytni skipti máli, umræður og virkni nemenda.¹³⁰

Í gæðamarkmiðum skólans eru viðmið um ánægju nemenda með kennsluna og aðstöðu til náms. Gert er ráð fyrir að 75% svari að þeir séu mjög og frekar ánægðir með kennsluna í áfanganum og hefur það markmið náðst síðan 2007 og að 85% svari að þeir séu mjög og frekar ánægðir með aðstöðu til náms og kennslubúnaðar. Það markmið náðist 2009 og 2010 en ekki 2011. Tafla 9 sýnir ánægju nemenda með kennsluna í áfanganum 2006-2011 og ánægju þeirra með aðstöðu og kennslubúnað nemenda 2009-2011.

Tafla 9. Ánægja nemenda ásamt afstöðu til aðstöðu og kennslubúnaðar.

Staðhæfing	Frekar og mjög sammál 2006	Frekar og mjög sammála 2007	Frekar og mjög sammála 2008	Frekar og mjög sammála 2009	Frekar og mjög sammála 2010	Frekar og mjög sammála 2011	Gæðamarkmið
Ég er ánægður með kennsluna í áfanganum	74,5%	79,5%	76,1%	82,7%	84,5%	85,3%	75%
Aðstaða til náms og kennslubúnaðar í áfanganum er viðunandi	Ekki mælt	Ekki mælt	Ekki mælt	87,4%	87,5%	84,1%	85%

127 Upplýsingar um fjarnám af vefsíðu VMA.

128 Fjarkennslukönnun 2008 af vefsíðu VMA.

129 Upplýsingar frá skólameistara janúar 2012.

130 Fundur með nemendaráði og rýnihópi nemenda 24.11.2011.

Í kennslukönnun á vorönn 2011 kemur fram að 73% nemenda segjast mjög og frekar sammála því að kennarinn leitist við að hafa fjölbreytni í kennsluáferðum. 78% segjast mjög og frekar sammála því að kennaranum hafi tekist að virkja sig til starfa. 86% eru mjög og frekar sammála því að námsgögn í áfanganum séu viðunandi.¹³¹ Aðspurðir um æskilega kennsluhætti nefndu nemendur að fjölbreytni skipti máli, umræður og virkni nemenda.¹³²

5.2.1. Jafnréttiskennsla

Í lögum um jafna stöðu og jafnan rétt kvenna og karla segir að á öllum skólastigum skulu nemendur hljóta fræðslu um jafnréttismál.¹³³

Enginn áfangi tekur á jafnréttismálum á skilgreindan hátt en við skólann er á vorönn 2012 kenndur félagsfræðiáfangi sem hefur það að markmiði „að nemendur þekki helstu mannréttindafrömuði síðustu áratuga, baráttu þeirra og áhrif.“¹³⁴

5.3. Opinn hugbúnaður

Árið 2009 var tekinn upp opinn hugbúnaður við skólann. Í rýnihópum kennara kom hjá suum kennurum fram andstaða við opna hugbúnaðinn. Fram komu viðhorf um að ýmsir vankantar á hugbúnaðinum kæmu niður á gæðum kennslunnar, t.d. í verklegum greinum, þar sem þau forrit, sem væru í boði, væru ekki sambærileg við það sem þeir hefðu haft áður. Tilraunin væri skiljanleg út frá fjárhagslegu sjónarmiði en innleiðing hefði ekki verið nægilega vel undirbúin „Hefðbundin innleiðing að ofan og vantaði skipulagðar útskýringar.“ Meiri þjálfun þyrfti og var nefnt að líklegt væri að um 25% kennara gætu ekki nýtt sér búnaðinn. Þá væru stundum hnökrar á samskiptum við kerfisstjórnann.¹³⁵

Á fundi með skólanefnd var rætt um opna hugbúnaðinn. Hugmyndir um að skipta um hugbúnað komu fram innan skólans, m.a. í kjölfar námleysis kerfisstjóra. Að sögn formanns skólanefndar rökstuddi skólameistari valið vel, meðal annars m.t.t. sparnaðar fyrir skólann. Starfandi skólameistari sagði að í ljós hefði komið að ekki hefði verið staðið rétt að innleiðingunni. Ekki hafi verið gerð markviss þarfagreining eða staðið rétt að stjórnun breytinganna og fólki hafi ekki verið kennt nægilega vel á hugbúnaðinn. Breytingin hafi valdið árekstrum. Þar sem slíkur hugbúnaður hefði hvergi verið innleiddur áður hér á landi hafi ekki verið hægt að sjá fyrir ýmis tæknivandmál. Stjórnendur hafi nú gert sér grein fyrir

¹³¹ Kennslukönnun vor 2011. Skýrsla gæðastjóra 2011.

¹³² Fundur með nemendaráði og rýnihópi nemenda 24.11.2011.

¹³³ Lög nr. 10/2008 um jafna stöðu og jafnan rétt kvenna og karla.

¹³⁴ Kennsluáætlun – félagsfræði 473. GAT-045.

¹³⁵ Rýnihópar kennara 24.11. 2011.

að hugbúnaðurinn gengi ekki í öllum deildum en skólinn stefni að því að hafa 95% tölvukerfa opinn hugbúnað. Nú sé verið að skipuleggja aukna fræðslu fyrir starfsfólk.¹³⁶

Í viðhorfskönnun starfsmanna haustið 2010 voru 42% starfsmanna frekar og mjög óánægðir með þjónustu í tengslum við tölvur og tölvuhugbúnað og 32% frekar og mjög ánægðir. Skiptar skoðanir komu fram meðal nemenda á opna hugbúnaðinum sem skólinn hefur tekið upp. Sumir sögðu hann ekki nýtast þeim nægilega vel þar sem þeir væru flestir með Word á sínum tölvum meðan aðrir sögðust sáttir.¹³⁷

5.4. Lýðræði

*Lýðræði er mikilvægt á vettvangi skólans...Gert er ráð fyrir því að börn og ungmennti læri til lýðræðis með því að læra um lýðræði í lýðræði.*¹³⁸

Nemendur geta sagt skoðun sína á kennslu hvers áfanga sem er lögð fyrir í lok þriðju hverrar annar og eru niðurstöður könnunarinnar birtar á heimasíðu skólans. Þá er einnig lögð fyrir nemendur þjónustukönnun. Eins og áður er fram komið hefur skólinn sett sér gæðaviðmið og náist þau ekki er gripið til aðgerða.¹³⁹

Í félagsfræði er kenndur áfangi um helstu mannréttindafrömuði síðustu áratuga, baráttu þeirra og áhrif. (FÉL 473).¹⁴⁰Lýðræðisleg aðkoma nemenda að kennslunni er formleg í gegnum setu þeirra í skólanefnd en í kennslukönnunum er ekki spurt um áhrif þeirra á fyrirkomulag kennslunnar. Nemendur hafa ekki komið að vinnu við gerð skólanámskrár.¹⁴¹

5.5. Þróunarverkefni

Á hverjum tíma er unnið að nokkrum þróunarverkefnum í VMA. Þar á meðal eru þróunarverkefni í gegnum menntaáætlun Evrópusambandsins t.d. Leonardo da Vinci og Comenius. Einnig tekur skólinn þátt í verkefnum sem eru styrkt af NordPlus. Á skólaárinu 2011 – 2012 er m.a. unnið að þróunarverkefninu Work mentor sem er POETE verkefni. VMA stýrir verkefninu sem snýr að því að undirbúa vinnustaði og leiðbeinendur á vinnustöðum til að taka á móti nemendum sem koma í starfsþjálfun og vinnustaðanám. Work mentor verkefnið er hluti af verkefnaröð sem snýst um að yfirfæra það sem hefur verið í þróunarverkefnum Leonardo da Vinci yfir á fleiri skóla, nánar tiltekið að vinna með aðferðir við vinnustaðanám þar sem markmiðið er að nemendur skili af sér ferilbók um það sem þeir

136 Fundur með skólanefnd VMA 25.11.2011.

137 GÁT020 Framvindumat brautarstjóra/fagstjóra. Gæðahandbók.

138 Aðalnámskrá framhaldsskóla 2011:14

139 Skýrsla gæðastjóra fyrir vorönn 2011. Kennslukannanir af vefsíðu VMA.

140 Félagsfræði 473. Kennsluáætlun – vorönn 2012. GAT-045.

141 Fundur með nemendaráði og rýnihópi nemenda 23.11.2011.

hafa verið að gera í vinnustaðanáminu. Það er unnið í samstarfi við sjö aðra framhaldsskóla í Evrópu. Skólinn fékk tæplega 30. m. kr. styrk til að stýra verkefninu og til að kosta vinnuna sem snýr að því. VMA hefur undanfarin ár fengið styrki úr verkefnasjóði skólasamninga (MRN) til að vinna að þróunarverkefnum.

Skólinn fékk t.d. styrki til að endurskoða sjálfsmatskerfi og þróa gæðakerfi í fjarnámi, til að vinna að þróun nýrra námsbrauta í ferðamálafræðum, stúdentsbraut fyrir nemendur sem stefna á nám í heilbrigðisvísindum, þróun brautar í bifhjólavirkjun, þróun framhaldsskólaprófs og VMA-skírteinis og námsbrautar tengt framhaldsskólaprófi. Þessi verkefni hafa sum fest sig í sessi innan skólans t.d. VMA-skírteinið. Nú er verið að prófa vinnustaðanám fyrir nemendur á sínu öðru ári á almennri braut og gerð var tilraun í einn vetur til að kenna ferðamálafræði en ákveðið var að bíða með frekara framhald. Einnig tekur VMA þátt í *Heilsueflandi framhaldsskóli*.¹⁴²

5.6. Mat úttektaraðila

- Í skólanum eru notaðar fjölbreyttar kennsluaðferðir og virðist það fara eftir námsgreinum og kennurum hverjar þær eru.
- Á fundi með nemendum koma fram að þrátt fyrir fjölbreyttar kennsluaðferðir væri e.t.v. of mikið um glærusýningar. Því má beina því til skólans að nemendur hafi meira um fyrirkomulag kennslu að segja en eingöngu að segja skoðun sína í könnunum, sbr. aðalnámskrá framhaldsskóla, grunnþætti menntunar.
- Skólinn hefur um árabíl nýtt sér upplýsingatækni í starfi sínu og í auknum mæli rafræn námsgögn. Svo virðist sem sú ákvörðun að taka upp opinn hugbúnað yfir allan skólann án nægilegs undirbúnings geti hamlað þessari þróun og á það sérstaklega við um ákveðnar námsgreinar. Í úttektinni kom fram mikil óánægja með hvernig staðið var að innleiðingu opna hugbúnaðarins árið 2009. Núverandi skólameistari tekur undir þessa gagnrýni og því er nauðsynlegt að gerð verði ítarleg þarfagreining til úrbóta.
- Samræmdar kennsluáætlanir fyrir alla áfanga eru aðgengilegar á vef skólans og opnar öllum ásamt handbókum og öðrum upplýsingum er varða skólann og námið og er það til fyrirmyndar. Í gæðakerfi skólans er gert ráð fyrir að skoðað sé þriðju hverja önn með framvindumati og kennslukönnunum hvort kennslan samræmist kennsluáætlunum sem tryggir á vissan hátt að áætlun sé fylgt.
- Einstaklingsbundnar áætlanir eru almennt til fyrir nemendur með sérþarfir.

¹⁴² Upplýsingar frá skólameistara janúar 2012.

- Skólinn tekur þátt í ýmsum metnaðarfullum þróunarverkefnum sem nú þegar virðast hafa skilað sér í skólastarfinu. Æskilegt má telja að samvinnuverkefni milli nemenda VMA og erlendra nemenda væru í gangi enda kom fram að nemendur óska eftir frekari aðkomu að starfi skólans.
- Skólinn vinnur að fjölbreyttu þróunarstarfi m.a. í samstarfi við aðra skóla. Hér má sérstaklega nefna athyglisvert frumkvæði skólans að nýju framhaldsskólaprófi sb. lög um framhaldsskóla.
- Í gæðamarkmiðum skólans eru viðmið um ánægju nemenda með kennsluna og aðstöðu til náms. Gert er ráð fyrir að 75% svari að þeir séu mjög og frekar ánægðir með kennsluna í áfanganum og hefur það markmið náðst síðan 2007. Velta má fyrir sér hvort hér ætti að hækka viðmiðið.
- Gæðamarkmið segir að 85% skuli svara að þeir séu mjög og frekar ánægðir með aðstöðu til náms og kennslubúnaðar. Það markmið náðist 2009 og 2010. Því mál leiða líkum að því að niðurskurður í þessum efnum hafi ekki bitnað verulega á nemendum og kennslunni.

6. SKÓLABRAGUR OG SAMSKIPTI

Í einum rýnihópi starfsmanna var starfsanda og skólabrag m.a. lýst sem sameigilegri hjálp við að greiða götu nemenda. Slíkt viðhorf kom fram víðar í úttektinni. Skólameistari segir að lögd sé áhersla á að skólasamfélag VMA sé jákvætt og byggi á virðingu, velferð nemenda og starfsfólks. Í úttektinni kom ítrekað fram að starfsmenn og nemendur virðast telja VMA jákvætt samfélag með velferð allra og virðingu fyrir fjölbreytni að leiðarljósi.¹⁴³

Í starfsmannakönnun árið 2010 sögðust 88% mjög og frekar sammála því að góður starfsandi væri ríkjandi innan VMA og 94% innan þess starfshóps sem þeir tilheyrðu. 96% voru mjög og frekar ánægðir með stuðning og hjálp með verkefni hjá vinnufélögum ef þeir þurfa á því að halda. Allar mælingar á starfsanda hafa þau orðið jákvæðari með árunum þegar borið er saman við starfsmannakönnunir frá árinu 2008 og 2006. Árið 2010 tilgreindu 97% starfsmanna samskipti sín við nemendur frekar eða mjög góð, sjá töflu 10.¹⁴⁴

Tafla 10. Svör úr starfsmannakönnun 2006 – 2010 er varða skólabrag og samskipti.

Staðhæfingar	Mjög eða frekar sammála 2010	Mjög eða frekar sammála 2008	Mjög eða frekar sammála 2006
Góður starfsandi er ríkjandi innan VMA	88%	80%	82%
Það er góður starfsandi innan starfshópsins sem ég tilgreini	94%	85%	84%
Ég hef stuðning og hjálp með verkefni hjá vinnufélögum mínum ef ég þá þarf á því að halda	96%	90%	Ekki mælt
Samskipti við nemendur er góð	97%	Ekki mælt	Ekki mælt

143 Gögn send Attentus af skólameistara VMA

144 Starfsmannakönnun 2010.

Í rýnihópi nemenda og nemendaráðs kom fram að skólabragur væri klíkuskriptur, færi t.d. eftir klæðaburði og hegðun, áhugamálum og búsetu en fólki væri frjálst að vera með þeim sem það vilji vera með.¹⁴⁵

6.1. Líðan nemenda

Þjónustukönnun er gerð innan skólans annað hvert ár, en þar er m.a. nemendakönnun um viðhorf nemenda til skólans, þjónustu og aðstöðu. Í nemendakönnun, sem var hluti af þjónustukönnun, sem framkvæmd var vorið 2011 kom fram að tæp 85% nemenda tilgreina að næstum alltaf eða oftast líði þeim vel í skólanum en gæðamarkmið skólans er 90%. Tæp 5% nemenda segja að þeim líði aðeins stundum eða mjög sjaldan vel í skólanum. Í könnuninni voru nemendur beðnir að taka afstöðu til fullyrðingarinnar „Ég hef hugsað um að hætta í skólanum á þessari önn“. Meiri hluti nemenda tilgreinir að þeir hafi ekki hugsað um að hætta í skóla á þeirri önn, 21% segist ekki hafa hugsað alvarlega um að hætta, 18% segjast hafa velt því fyrir sér og 3% að hafa hugsað mjög ákveðið um að hætta í skólanum á þeirri önn. Einnig voru nemendur spurðir út í kvíða í skólanum og greindi mikill meirihluti (70%) frá því að þeir finni mjög oft eða frekar oft fyrir kvíða í skólanum. 15% nemenda tilgreindu að þeir finndu frekar sjaldan eða mjög sjaldan fyrir kvíða í skólanum.¹⁴⁶

6.2. Einelti

Í nemendakönnun vorið 2011, sem hluti af þjónustukönnun, voru nemendur spurðir hvort þeir hefðu orðið fyrir einelti í VMA. Mikil meirihluti (92,7%) nemenda tilgreinir að þeir hafi ekki orðið fyrir einelti í VMA, 0,8% tilgreina að þeir hefðu einu sinni orðið fyrir einelti, 3,2% þeirra segist hafa orðið oft en einu sinni fyrir einelti og 3,2% segja að þeir viti ekki hvort þeir hefðu orðið fyrir einelti. Einnig voru nemendur beðnir um að taka afstöðu til staðhæfingarinnar „Starfsmenn skólans bregðast við einelti og láta það ekki viðgangast“. Tæp 45% nemenda voru mjög eða frekar sammála staðhæfingunni, 10% nemenda voru mjög eða frekar ósammála og um 45% nemenda sagði bæði og. Þó skal taka fram að svarhlutfall nemendakönnunarinnar var aðeins 30% og er því ekki hægt að yfirfæra niðurstöður hennar yfir á alla nemendur VMA¹⁴⁷. Í rýnihópi nemenda og nemendaráðs voru nefnd dæmi um að kennarar legðu nemendur í einelti.¹⁴⁸

145 Fundur með nemendaráði og rýnihópi nemenda 24.11. 2011.

146 Þjónustukönnun vor 2011: nemendakönnun, gögn send Attentus af skólameistara VMA

147 Þjónustukönnun vorið 2011: nemendakönnun, gögn send Attentus af skólameistara VMA

148 Fundur með nemendaráði og rýnihópi nemenda 24.11.2011

6.3. Félags- og tómstundastarf

Margir klúbbar eru starfandi sem nemendur sjá sjálfir um t.d. tölvuklúbbur, ljósmyndaklúbbur og hestamannafélag. Að sögn skólameistara hefur verið auðvelt fyrir nemendur að stofna klúbba, hafi þeir áhuga á því. Félagslífið er í umsjón stjórnar nemendafélagsins Þórðunu og halda tveir félagsmálafulltrúar (sem eru kennarar) utan um starfið með stjórninni. Dæmi um skemmtanir er söngkeppni sem haldin er á hverju ári, árshátíð, nýnemahátíð, karlakvöld og kvennakvöld. Þá starfar leikfélag við skólann sem hefur sett upp sýningar undanfarin ár. Þátttaka nemenda er góð á flesta viðburði og skemmtanir í skólanum eru haldnar án vandræða vegna áfengisdrykkju eða annarrar neyslu. Nemendur sögðu samstarfið við stjórnendur og félagsmálafulltrúa í tengslum við viðburði og félagslíf mjög gott.¹⁴⁹

Félagslíf starfsmanna er líka nokkurt. Skemmtinefnd starfsmanna heldur árshátíð, skipuleggur vor- og haustferðir, jólaball, jólahlaðborð, spilakvöld og margt fleira.¹⁵⁰

6.4. Forvarnir og heilsuvernd

Í skólanum starfar forvarnarfulltrúi í 10% starfi og hjúkrunarfræðingur í 25% starfshlutfalli. Hann sinnir jafnframt viðtalstímum á sameiginlegri heimavist VMA og MA¹⁵¹¹⁵². Eins og fram hefur komið þá hefur VMA einnig sett sér forvarnar- og lýðheilsustefnu, sjá kafla 2.3.4.

6.5. Náms- og starfsráðgjöf

***Nemendur eiga rétt á að njóta náms- og starfsráðgjafar í framhaldsskóla af til þess bærur sérfræðingum.*¹⁵³**

Við skólann starfa þrír náms- og starfsráðgjafar. Einn þeirra sér um aðstoð og þjónustu við nemendur með sértæka námsörðugleika og/eða fatlanir en hinir tveir sjá um almenna ráðgjöf fyrir nemendur s.s. um vinnubrögð í námi, ráð um framvindu í námi og ráð um persónuleg vandamál¹⁵⁴. Einnig sér náms- og starfsráðgjöf um að halda gagnleg námskeið fyrir nemendur s.s. vinnuvenjur og skipulag í námi og prófundirbúningur¹⁵⁵. Fyrir liggur áætlun um námsráðgjöf 2011 – 2012. Þar koma fram fjölmörg verkefni sem námsráðgjöf skólans sér

149 Gögn af heimasíðu VMA, upplýsingar frá skólameistara janúar 2012, fundur með nemendaráði og rýnihópi nemenda 24.11. 2011.

150 Upplýsingar frá skólameistara janúar 2012.

151 Hjúkrunarfræðingur af vefsíðu VMA.

152 Gögn send í tölvupósti til Attentus frá skólameista VMA 1. nóvember 2011.

153 Lög nr. 92/2008 um framhaldsskóla, 37gr.

154 Fundur með námsráðgjöfum 24.11.2011.

155 Námskeið á haustönn 2011

um.¹⁵⁶ Að sögn námsráðgjafa hefur skólinn ýmsar lausnir fyrir nemendur með sérþarfir, s.s. lengri próftíma, upplesin próf o.fl.

Hjá námsráðgjöfum kom fram að í skólanum bæri nokkuð á þunglyndi, kvíða og tölvufíkn. Mikið samstarf væri við foreldra en á upptökusvæði skólans skorti fleiri úrræði í sálfræði- og geðlæknisþjónustu til að þjóna nemendum skólans.¹⁵⁷

6.6. Mat úttektaraðila

- Sérstök stefna skólans sem byggir á jákvæðu skólasamfélagi, virðingu og velferð nemenda og starfsfólks skein í gegn í viðræðum úttektaraðila við starfsmenn og stjórnendur skólans.
- Í starfsmannakönnun árið 2010 kom fram að góður starfsandi ríkti innan VMA innan þess starfshóps sem starfsfólk tilheyrði. Einnig tilgreindu 97% starfsmanna samskipti sín við nemendur frekar og mjög góð. Þetta fékkst staðfest í viðtölum og rýnihópum í úttektinni.
- Á fundi með nemendum kom fram að þeir vildu gjarnan hafa meiri aðkomu að ýmsum málum í skólanum. Til þess að styrkja skólabrag enn frekar er mikilvægt að aðkoma nemenda verði enn meiri að ýmsum málum sbr. lög um framhaldsskóla og grunnþætti menntunar sbr. aðalnámskrá.
- Í könnun meðal nemenda vorið 2011 kom fram að tæp 85% nemenda tilgreina að næstum alltaf eða oftast líði þeim vel í skólanum en gæðamarkmið skólans er 90%. Einnig segir 3,2% að þeir hafi orðið fyrir einelti og nefnd voru dæmi um að kennara legðu nemendur í einelti. Hér er mikilvægt fyrir skólann að rýna betur í hvað valdi því að markmiðið hefur ekki náðst.
- Skólinn hefur sett sér stefnu í eineltismálum, viðbragðsáætlun og gátlista yfir ferli eineltisáætlunar. Skólinn kannar reglulega einelti meðal nemenda en hefur ekki gert kannanir á einelti meðal starfsmanna sem einnig væri athyglisvert að gera. Í úttektinni kom fram vísbending um að eitthvert einelti gagnvart starfsmönnum gæti verið til staðar.
- Fram kom í úttektinni að gæðakerfi skólans tryggði betur á samræmdan máta hvernig tekið væri á ýmsum málum, s.s. agamálum.
- Skólinn er fullmannaður náms- og starfsráðgjöfum og fyrir liggur áætlun um námsráðgjöf 2011 – 2012 þar sem koma fram fjölmörg verkefni sem námsráðgjöf skólans sér um. Vel virðist því staðið að þessum málum í skólanum.

¹⁵⁶ Gögn frá námsráðgjöfum í nóvember 2011.

¹⁵⁷ Rýnihópur námsráðgjafa 24.11.2011.

- Hjá námsráðgjöfum kom fram á upptökusvæði skólans skorti fleiri úrræði í sálfræði- og geðlæknisþjónustu til að þjóna nemendum skólans. Mikilvægt er að leitað verði lausna þessum efnum og gæti skólanefnd e.t.v. beitt sér á því sviði sbr. hlutverk hennar.

7. INNRA MAT

Hver framhaldsskóli metur með kerfisbundnum hætti árangur og gæði skólstarfs á grundvelli 40. gr. laga nr. 92/2008 með virkri þátttöku starfsmanna, nemenda og foreldra eftir því sem við á. Framhaldsskóli birtir opinberlega upplýsingar um innra mat sitt, tengsl þess við skólanámskrá og áætlanir um umbætur.¹⁵⁸

Samkvæmt lögum nr. 98/2008 um framhaldsskóla er markmið mats og eftirlits með gæðum starfs í framhaldsskólum eftirfarandi:

- a) veita upplýsingar um skólstarf, árangur þess og þróun til fræðsluyfirvalda, starfsfólks framhaldsskóla, viðtökuskóla, atvinnulífs, foreldra og nemenda,*
- b) tryggja að starfsemi skóla sé í samræmi við ákvæði laga, reglugerða og aðalnámskrár framhaldsskóla,*
- c) auka gæði náms og skólstarfs og stuðla að umbótum,*
- d) tryggja að réttindi nemenda séu virt og að þeir fái þá þjónustu sem þeir eiga rétt á samkvæmt lögum¹⁵⁹.*

7.1. Fyrirkomulag og framkvæmd

Verkmenntaskólinn á Akureyri metur starfsemi skólans. Frá því árið 2006 vinnur skólinn eftir gæðakerfi sem er vottað með ÍSO – staðli 9001 en hann gerir ráð fyrir margs konar mati:

- **Kennslumat:** Nemendur meta kennsluna, aðstöðuna og námsefnið. Matið er lagt til grundvallar í starfsmannaviðtölum.
- **Framvindumat:** Kennarar meta hvernig kennslan gengur í hverjum áfanga og hvort þeir fylgi þeirri kennsluáætlun sem lagt var upp með. Matið er framkvæmt á hverri önn.
- **Áfangamat:** Skoðaður er árangur nemenda, hvernig áfanginn gekk og hvað má betur fara. Jafnframt kemur fram hvort einhverju hafi verið ábótavant í kennslunni.
- **Þjónustumat:** Nemendur meta þá þjónustu sem skólinn veitir. Þar er t.d. verið skoðað hvernig líðan nemenda er, hvernig nemendur líta á þjónustu á bókasafni, námsráðgjafar o.s.frv.
- **Stjórnendamat:** Starfsmenn skólans meta stjórnendur með tilliti til hæfileika, stjórnunar og ýmissa annarra þátta. Um leið og stjórnendamat er gert er spurt um

¹⁵⁸ Lög nr. 92/2008 um framhaldsskóla, gr. 40

¹⁵⁹ Lög nr. 92/2008 um framhaldsskóla, gr. 40

almenna líðan í vinnu og þætti er lúta að starfi starfsmanna innan skólans (starfsmannakönnun).

- **Innra mat:** Allar verklagsreglur gæðakerfisins eru teknar út og skoðaðar. Í innra matshópi skólans sitja gæðastjóri og fimm kennarar. Gæðastjóri stýrir vinnunni og gæðaráð fylgir henni eftir. Innri matshópur kemur ábendingum til stjórnenda og gerir einnig úttekt á störfum þeirra.
- **Ytra mat:** Úttektarmaður frá Vottun ehf skoðar á hverri önn hvort skólinn sé að vinna eftir kerfinu og uppfylli þá þætti sem þarf til að viðhalda vottuninni á skólanum.¹⁶⁰

Skólinn fékk vottun á allri starfsemi sinni að undanskildu fjarnámi vorið 2011 en stefnt er að því að fjarnám skólans verði vottað árið 2012.¹⁶¹ Öll gögn úr gæðakerfi eru aðgengileg á heimasíðu skólans. Aðrir framhaldskólar sem styðjast við ISO gæðakerfi eru Menntaskólinn í Kópavogi og Tækniskólinn.¹⁶²

7.1.1. Gæðaráð

Gæðaráð, sem í sitja skólameistari, aðstoðarskólameistari, áfangastjórar, einn kennslustjóri valinn á stjórnendafundi til eins árs og gæðastjóri, fundar vikulega. Hlutverk ráðsins er að fylgja eftir gæðastefnu skólans. Í kjölfar fundanna eru verkefni í ábyrgð stjórnenda færð á verkefnalista og með því reynt að tryggja eftirfylgni með framkvæmd.¹⁶³ Að sögn yfirstjórnar er farið yfir fasta þætti í verklagi á kennarafundum. Eftir hverja önn gefur gæðastjóri út skýrslu skv. verklagsreglu um stjórnun gæðamála. Í skýrslunni eru tilgreind gæðamarkmið skólans, mælikvarðar og gerð grein fyrir helstu mælingum, innri úttektum, vottunum, skilum á kennsluáætlunum, áfangaskýrslum, framvindumati, ábendingum og kvörtunum, forvarnarverkefnum, kennslumati, starfsmannasamtölum og umbótum sem eru tímasettar og skilgreind ábyrgð á framkvæmd.¹⁶⁴

7.1.2. Verklag gæðamála

Mynd sýnir verklag gæðamála sem lýsir því „hvernig stjórn gæðamála Verkmenntaskólans fer fram á skipulegan og kerfisbundinn hátt. Tekið er tillit til þess að sumar námsbrautir Verkmenntaskólans (vélstjórnarbrautin) falla annars vegar undir “Quality Maritime

¹⁶¹ Upplýsingar um framhaldsskóla 2011 – 2012: Úttektir, gögn send Attentus af skólameista VMA.

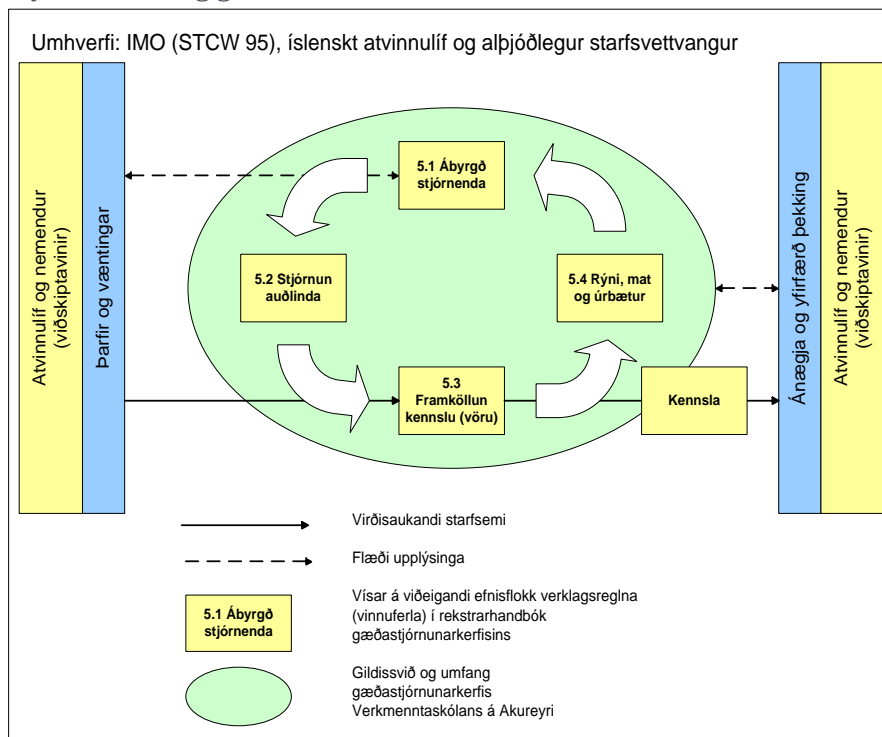
¹⁶² Fundur með gæðastjóra og matshópi 24. 11.2011.

¹⁶³ STS-008 Gæðahandbók.

¹⁶⁴ Skýrslur gæðastjóra fyrir haust- og vorannir 2009-2011.

Education and Training” (QMET) í skilningi IMO, og hins vegar undir framhaldsskóla í skilningi Menntamálaráðuneytisins, starfandi í íslensku og alþjóðlegu umhverfi.”¹⁶⁵

Mynd 1. Verklag gæðamála í VMA.



7.1.3. Viðhorf til gæðakerfis

7.1.3.1. Yfirstjórn

Áð sögn yfirstjórnar var ástæða þess að gæðakefið var tekið upp að gerð var alþjóðlega sú krafa að vélstjóranámið væri vottað. Ánægja hafi verið með fyrirkomulagið sem hefur smám saman verið tekið upp á öðrum sviðum, stundum að frumkvæði starfsmanna þar. Kerfið hafi skapað ákveðna ramma en hafi samt sveigjanleika. Mikil vinna hafi verið lögð í að laga kerfið að starfi skólans. Að þeirra mati hafi gengið vel að innleiða gæðakerfið þrátt fyrir erfiðleika í byrjun. E.t.v. hafi verið farið nokkuð bratt í innleiðinguna og það að innleiða breytingar feli alltaf í sér einhvern andbyr. Alltaf séu einhverjir sem séu ekki sáttir en að þeirra mati sé ekki mikil óánægja nú. „Ef atkvæðagreiðsla um hvort þetta ætti að hætta – þá yrði sú tillaga felld.“ Öllum starfsmönnum er ætlað að fylgja kerfinu og segja stjórnendum að annað sé ekki liðið. Að þeirra mati hafi það sem snýr að kennslunni gengið eftir og kennurum þyki almennt gott að vinna eftir kerfinu. Annað hafi ekki gengið eins vel, s.s. innkaup.

165 VKL- 101. Gæðahandbók.

Auðveldara sé nú að fá yfirsýn yfir skólastarfið: „Ótrúlegur munur fyrir stjórnunina, einföld atriði leysast vel, réttindi nemenda eru skýr og hægt að skoða aftur í tímann. Próf og lausnir liggja fyrir þótt kennari sé ekki við. Hægt að skoða kennsluáætlanir ef kvartanir koma og úrvinnsla kvartana hefur ferla. Mælingar inni í ferlum og viðmið mjög skýr.” Kerfið sé að þeirra mati fullnægjandi sjálfsmatskerfi en ráðuneytið hafi ekki verið sammála. Ekki sé vitað um neinn þátt skólastarfsins sem ekki falli undir gæðakerfið en vilji væri til þess að víkka matið enn frekar t.d. með rýnihópum þar sem kerfið nái t.d. ekki alveg hvort farið sé eftir skólanámskrá eða aðalnámskrá. Fag- og brautarstjórar hafi hins vegar þetta eftirlit með höndum og innra eftirlit skólans skoði skoði hvort stjórnendur séu að vinna eftir verklagsreglum um stjórnun. Aðspurð um hvort kerfið gæti hamlað skólaþróun var svarið að svo væri alls ekki það gæti hins vegar ýtt undir hana sem hluta af umbótaferli.

7.1.3.2. Gæðastjóri og matshópur innri úttekta

Hjá gæðastjóra og matshópi innri úttekta kom fram að í raun hefði skólinn ekki haft neitt val um að taka kerfið upp. Ef það hefði ekki verið gert hefði þurft að leggja niður vélstjóraþrautina. Í fyrstu hafi kerfið verið gert of erfitt en það hafi síðan verið lagað og sniðið að skólanum sem hafi skipt miklu máli svo starfsmenn sættust við kerfið. T.d. ef verklagsreglur henta ekki þá sé hægt að breyta þeim. Þá hafi kerfið haft jákvæð áhrif á fagmennsku kennara. Að þeirra mati hefði innleiðingin í heild „lukkast” og komið hafi verið upp mjög skilvirku og skýru kerfi innan skólans og færri og færri athugasemdir væru nú gerðar við verklag. Að þeirra mati svari kerfið vel kröfum mennta- og menningarmálaráðuneytis um sjálfsmat. Þó sé enn tölvuvert óunnið, sumt eigi eftir að fínþússa og einfalda og taka fjarkennsluna inn. Í iðngreinum sé mismundi hvernig viðhaldi er háttað og því þurfi að laga formið enn betur að jaðarkerfunum. Það viðhorf kom fram að gott væri fyrir skólann að utanaðkomandi sæju um að hann væri vottaður. Almennt voru fundarmenn á því að jákvæðni ríkti í skólanum í garð kerfisins þótt sumum fyndist kerfið flókið og mikil skriffinnska.

Það viðhorf var ríkjandi að skólar geti nýtt ISO kerfið ef það væri lagað að þeim. Áður hafi skólinn nýtt sjálfsmatskerfið Kanna og einnig hafi verið gerð tilraun með Framhaldskólarýni. Þessi kerfi væru um margt ólík, m.a. hafi vinnan meira lagst á fáa aðila, t.d. sjálfsmatshóp en ISO gæðakerfið dreifi vinnu á fleiri og formið krefjist skipulegrar framvindu og eftirfylgni sem allir komi að. Þekkingu á gæðakerfinu sé viðhaldið á starfsmannafundum og gæðastjóri sendi reglulega út gögn til kennara og annarra starfsmanna.¹⁶⁶

¹⁶⁶ Fundur með gæðastjóra og matshópi innri úttekta.

7.1.3.3. Kennslu, -brautar-, og fagstjórar

Í rýnihópum kennslu, -brautar- og fagstjóra kom almennt fram jákvætt viðhorf til kerfisins. „Veitir faglegt aðhald að einhverju leyti.” T.d. þurfi nú að setja inn í kennsluáætlun hvernig hún tengist skólanámskrá. „Hefur gert starfið markvissara og betra. Gagnvart nemendum eru allir farvegir miklu skýrari ef eitthvað kemur upp.” „Kennsluskýrslur kennara hafa þennan farveg til að koma athugasemdum á framfæri til fagráðs.” Fram kom að í upphafi hafi verið ákveðin andstaða gangvart kerfinu en starfsfólk væri mun jákvæðara nú. En einnig kom fram viðhorf um að kerfinu fylgdi mikil pappírsvinna sem ekki væri alltaf nauðsynleg og að kerfið væri erfitt, sérstaklega við innkaup.¹⁶⁷

7.1.3.4. Kennarar

Í rýnihópum kennara komu fram skiptar skoðanir á gæðakerfinu. Sagt var að kerfið byggi til góðan ramma sem gerði það m.a. að verkum að hægt væri að bregðast skjótt við í ýmsum málum. Vegna gæðakerfisins væri nú farið yfir í lok annar hvernig kennslan hefði gengið. „Ýtir út í faglegru vitund – veldur meiri umræðu.” Sumum fannst kerfið hafa verið ruglingslegt í fyrstu en sögdust nú vita til hvers væri ætlast að þeim. T.d. væri margt í prófagerð gott og á vissan hátt eftirfylgni í því hvernig kennslan gekk en kennslukannanir dygðu ekki eingöngu til að að meta kennslustarfið. Fram kom það viðhorf að kerfinu fylgdi óþarfa kostnaður og að einfaldir hlutir væru gerðir flóknir. Utanumhaldið hafi verið til staðar en nú þyrfti það að vera skriflegt. Sumir voru á því að umbótum væri fylgt vel eftir á meðan aðrir sögðu að þeir skrifuðu sömu athugasemdirnar önn eftir önn. „Ekkert virkar en aðrir fá hluti strax.” Flestir virtust sammála um að þeir ráðlegðu öðrum skólum að taka upp kerfið en laga það vel að sér.¹⁶⁸

7.1.3.5. Námsráðgjafar

Í rýnihópi námsráðgjafa kom fram að gæðakerfið hjálpaði til við að gera vinnubrögð í námsráðgjöfinni markvissari. Ýmislegt væri tímasett og vandamál færu í ákveðið ferli til lausnar. T.d. sé lengri próftími og undanþágur allt skráð í ferli.¹⁶⁹

7.1.3.6. Skólanefnd

Í skólanefnd koma fram að ISO kerfið virtist að miklu leiti vera nægilegt sem innra mat skólans en þróa þyrfti það frekar svo það taki enn betur til eftirlits með skólanámskrá. Vilji sé til þess að þróa ISO kerfið áfram þannig að það nái til alls skólastarfsins. „Allt sem fer inn í gæðaráð það lifir – annað getur gleymst.”¹⁷⁰

¹⁶⁷ Rýnihópur kennslu-, brautar-, og fagstjóra 24.11. 2011

¹⁶⁸ Rýnihópar kennara 25. 11. 2011.

¹⁶⁹ Fundur með námsráðgjöfum 24.11. 2011.

¹⁷⁰ Fundur með skólanefnd VMA 24. 11. 2011.

7.1.3.7. Starfsmannakönnun

Í starfsmannakönnun haustið 2010 segjast um 40% vera mjög (5%) eða frekar sammála (35%) því að gæðakerfi skólans leiði til betra skipulags í starfi sínu. Um 30% eru hvorki sammála né ósammála, 18% frekar ósammála og 12% mjög ósammála.

7.1.4. Þátttaka starfsmanna, nemenda og foreldra í innra mati

Aðkoma starfsmanna skólans í innra mati er þátttaka í innra matshópi, könnunum og umbótaferli. Nemendur koma að matinu með þátttöku í könnunum. Foreldrar hafa lítið komið að matinu en þar til í desember 2011 tíðkaðist ekki að leggja fyrir foreldrakannanir. Niðurstöður matsins eru almennt aðgengilegar öllum á heimasíðu skólans.

7.1.5. Umbætur og eftirfylgni á grundvelli sjálfsmats

Í lok hverrar annar eru gerðar umbótaáætlanir í kjölfar innri og ytri úttekta sem birtar er í opinberri skýrslu gæðastjóra.

7.2. Mat úttektaraðila

- ISO 9001 gæðakerfið virðist halda vel utan um skólastarfið og snerta flesta þætti þess. Innra og ytra mat virkar vel og reglulegir fundir gæðaráðs sjá til þess að umbætur ná fram að ganga,
- Mikið af tölulegum upplýsingum og áreiðanlegum gögnum eru til um skólann ásamt skýrslum um frávík og úrbætur.
- Í upphafi virðist innleiðingin ekki hafa gengið nægilega vel en vélstjórnarnámið krafðist kerfisins. Forvinna var lítil og í svo fjölbreyttum skóla og fyrstu innleiðingu gæðakerfis í framhaldsskóla héraendis hefði þurft vandaðri undirbúning. Starfsmönnum fannst kerfið óþjálmt og skriffinnska mikil. Það álit birtist í könnunum 2010 meðal starfsmanna að 30% eru frekar og mjög ósammála því að kerfið leiði til betra skipulags í starfi, 40% eru mjög og frekar sammála því og sama hlutfall tekur ekki afstöðu.
- Kerfið hefur nú verið lagað betur að skólastarfinu. Í úttektinni kom fram að stjórnendur og starfsmenn láta nú almennt vel af gæðakerfinu og segjast ekki vilja leggja það niður þó sumum finnist enn fullmikil skriffinnska.
- Að mati úttektaraðila fullnægir gæðakerfi skólans viðmiðum ráðuneytis um sjálfsmat. Hins vegar eru gæðaskýrslur mjög umfangsmiklar og þyrfti skólinn að útfæra einfaldari útgáfu þeirra sem þjónaði þá sem sjálfsmatsskýrsla.
- Nú er unnið að því að fjarnám skólans verði hluti af gæðakerfi hans. Að mati úttektaraðila er það mjög brýnt þar sem megnið af þeim mælingum sem liggja fyrir

beinast einungis að dagskólanum og því liggja ekki fyrir nauðsynleg gögn um alla þætti fjarnámsins.

- Það vakti athygli úttektaraðila að eftir að gæðakerfi skólans var tekið upp hafa ýmsir þættir skólastarfsins mælst marktækt hærrí, þ.e. meðaleinkunn, ánægja nemenda með kennsluna í áfanganum og starfsánægja. Hér má spyrja sig hvort gæðakerfið og þau markvissu vinnubrögð, sem það gerir kröfu um, hafi haft hér áhrif.

8. FORELDRASAMSTARF OG YTRI TENGL

8.1. Samstarf við grenndarsamfélag

Samkvæmt skólameistara er skólinn í miklu samstarfi við stofnanir og fyrirtæki grenndarsamfélagsins. Samstarfið er þó fyrst og fremst vegna nemenda í iðn- og starfsnámi. Sem dæmi nefnir skólameistari að mög fyrirtæki séu í samstarfi við skólann vegna sérgreina sem hann kennir, s.s. bifvélavirkjun. Einnig sé löng hefð fyrir samstarfi milli skólans og heilsugæslunnar um skólalækni sem gegnir hlutverki heimilislæknis fyrir þá nemendur skólans sem búa utan Akureyrar¹⁷¹. Skólinn vinnur einnig að þróun framhaldsskólaprófs í samvinnu við Borgarholtsskóla og að þróun og samræmingu gæðakerfis í framhaldsskólum í samvinnu við Tækniskóla Íslands og Menntaskólann í Kópavogi¹⁷².

8.2. Foreldraráð

Við hvern framhaldsskóla skal starfa foreldraráð. Skólameistari boðar til stofnfundar þess. Hlutverk foreldraráðs er að styðja við skólustarfið, huga að hagsmunamálum nemenda og í samstarfi við skólann efla samstarf foreldra og forráðamanna ólögráða nemenda við skólann. Félagsmenn geta verið foreldrar nemenda við skólann.¹⁷³

Foreldraráð Verkmenntaskólans á Akureyri var stofnað 22. september 2005 undir nafninu foreldrafélag VMA. Tilgangur og markmið félagsins eru að efla samstarf milli foreldra um málefni sem varða velferð, menntun og þroska nemenda, að vera vettvangur samstarfs og samráðs foreldra og forráðamanna nemenda, að tryggja gott samstarf foreldra og forráðamanna, nemendafélags og starfsfólks skólans, að skapa farveg fyrir samskipti við stjórnendur skólans um málefni og hagsmuni ólögráða nemenda sérstaklega gagnvart bæði námsaðstæðum og þjónustu af hálfu skólans og að styðja heimili og skóla í að skapa nemendum góð uppeldis- og menntunarskilyrði. Átta einstaklingar sitja í stjórn foreldrafélagsins, þar af einn formaður, einn ritari, þrír almennir stjórnarmeðlimur og jafn margir til vara. Foreldrar eiga fulltrúa í stjórn foreldrafélags (foreldraráð) og formaður þess situr í skólanefnd. Fundagerðir og fréttabréf foreldrafélagsins er að finna á heimasíðu skólans¹⁷⁴.

8.3. Lýðræði og þátttaka

Ekki hefur tíðkast í VMA að gera kannanir meðal foreldra nemenda við skólann en fram kom á fundi formanns foreldraráðs og rýnihóps foreldra að slíkt væri æskilegt. Í desember

¹⁷¹ Gögn send með tölvupósti til Attentus frá skólameista VMA 1. nóvember 2011

¹⁷² Upplýsingar um framhaldsskóla 2011- 2012: Samvinna við aðra, gögn send Attentus af skólameista VMA.

¹⁷³ Lög nr. 92/2008 um framhaldsskóla, 50. gr.

¹⁷⁴ Foreldrafélag VMA af vefsíðu VMA

2011 lagði skólinn fyrir könnun meðal foreldra nýnema. Könnunin var send á 247 netföng og var svörun 54%. Bráðabirgðaniðurstöður gefa til kynna að yfir 90% foreldra sé mjög eða frekar sammála því að barni þeirra líði vel í skólanum.

Á fundi með foreldrum kom einnig fram ánægja með stjórnendum, aðstöðu í skólanum og vel búinn skóla, góðar úrlausnir í stöðþjónustu, verkefnið *Heilsueflandi skóli*, hvernig tekið væri á vímuefnum en foreldrar sögðust vilja sjá meira forvarnir gegn munntóbaki. Kreppan hefði komið niður á tækjakaupum í skólanum en stjórnendum hefðu leitað enn frekar til fyrirtækja en hefð væri fyrir því að fyrirtæki í bænum legðu metnað sinn í að styrkja skólann. Foreldrar sögðust upplifa að nemendur væru ánægðir og sögðust ekki heyra mikla gagnrýni á skólann. „Ótrúlega góður skóli.“ Mjög auðvelt væri að ná sambandi við stjórnendum. „Getur nánast labbað inn og fengið viðtal.“¹⁷⁵

8.4. Upplýsingaflæði

Á heimasíðu skólans er að finna margvíslegar upplýsingar um skólann og námið. Þar eru m.a. upplýsingar um áfanga, kennsluáætlanir, kennslukannanir, starfslýsingar, stjórnskipulag og stefna, verklagsreglur og gátlistar. Auk þess eru deildir skólans með vefsíðu þar sem hægt er að fá upplýsingar um nám og kennslu í viðkomandi áföngum, upplýsingar um heimanám og annað sem viðkemur deildunum.¹⁷⁶

Foreldrar nemenda undir 18 ára aldri eiga rétt á öllum upplýsingum er varða skólagöngu barna sinna. Skólanum er ekki heimilt að veita foreldrum né öðrum upplýsingar um námsgengi nemenda sem hafa náð 18 ára aldri. Skólinn kemur til móts við þann rétt með því að senda upplýsingabréf í upphaf haustannar til nýnema, boða foreldra nýnema á kynningarfund, umsjónarmenn fyrsta árs nema hafa a.m.k. einu sinni samband við foreldra ásamt því að foreldrar eru hvattir til að nýta sér viðtalstíma kennara og kennslustjóra til þess að ræða námsgengi barna sinna. Einnig sendir skólinn reglulega út fréttbréf til foreldra barna undir 18 ára aldri og foreldrar geta fylgst með námsgengi og mætingu barna sinna með því að nota Innu en það er rafrænt upplýsingakerfi framhaldsskólana¹⁷⁷.

Á fundi með formanni foreldraráðs og rýnihópi foreldra kom fram að upplýsingamiðlun skólans væri mjög góð, veittar væru mjög góðar upplýsingar um hvað eina sem viðkæmi nemendum. Þeir sögðust nota heimasíðuna, finnst hún skýr og að hún gæfi góðan grundvöll til að fylgjast með skólastarfinu. „Foreldrafélagið fær að vita nánast af öllu – líka af

¹⁷⁵ Fundur með formanni foreldraráðs og rýnihópi foreldra 24.11. 2011.

¹⁷⁶ Vefsíða VMA

¹⁷⁷ Umsjón og samstarf við heimili af vefsíðu VMA

heimavist". Í ofangreindri könnun meðal foreldra nýnema segir yfir 90% heimasíðu VMA veita mjög vel og vel upplýsingar um námsframboð, reglur skólans og annað slíkt.¹⁷⁸

8.5. Mat úttektaraðila

- Foreldrafélag skólans virðist mjög virkt og notar sér gott aðgengi að stjórnendum auk heimasíðu VMA.
- Á heimasíðu skólans má finna miklar upplýsingar og foreldrar fá líka upplýsingar frá heimavist.
- Úttektaraðilar urðu varir við að ekki voru allar upplýsingar á heimasíðu uppfærðar. Það stendur til bóta þar sem nú er að sögn skólameistara unnið að því að uppfæra þær.

¹⁷⁸ Könnun meðal foreldra nýnema, desember 2011.

9. NEMENDUR MEÐ SÉRÞARFIR

Nemendur, sem eiga erfitt með nám sökum sértækra námsörðugleika, tilfinningalegra eða félagslegra örðugleika, nemendur með leshömlun, langveikir nemendur, nemendur með heilsutengdar sérþarfir og nemendur með fötlun, eiga rétt á sérstökum stuðningi í námi í samræmi við metnar sérþarfir. Nemendur með fötlun skulu stunda nám við hlið annarra nemenda eftir því sem kostur er.¹⁷⁹

9.1. Almenn stöðþjónusta

Verkmenntaskólinn á Akureyri býður upp á skimunarpróf er varða lestrar- og/eða ritunarörðuleika ef grunur er um örðugleika hjá nemenda og hann hefur ekki áður fengið greiningu á sínum skólaferli. Verkefni eru lögð fyrir í byrjunaráföngum í íslensku til þess að kanna stöðu nemenda í lestri og ritun. Nemandi sem greinist með lestrar- og eða ritunarerfiðleika hefur rétt á lengri próftíma ásamt tilvísun á Blindrabókasafnið ef niðurstöður gefa tilefni til. Í skólanum geta nemendur farið í talnablindugreiningu sem kennari í skólanum hefur réttindi til að skima fyrir. Einnig er þjónusta við nemendur með annað tungumál en þeir fá túlkaþjónustu í viðtölum með foreldrum og umsjónarkennara í upphafi skólagöngu og oftast ef á þarf að halda. Þá eru svokallaðir ÍSA-áfangar kenndir í skólanum en það er íslenskukennsla fyrir nemendur sem hafa annað móðurmál en íslensku.¹⁸⁰ Hjá yfirstjórn kom fram að æskilegt væri að læsi nemenda væri betra við lok framhaldsskóla.¹⁸¹

9.2. Starfsbraut

Starfsbraut er við skólann undir nafninu starfsdeild en hún er námstilboð fyrir nemendur sem ekki geta nýtt sér almennt tilboð framhaldsskóla vegna þroskaskerðingar. Námið er bæði bóklegt og verklegt og getur innihald verið breytilegt eftir nemendahópi hverju sinni og útbúnað er einstaklingsáætlanir. Meginmarkmið námsins er að nemendur starfsdeildar verði, að því marki sem hverjum og einum er mögulegt, virkir þátttakendur í þjóðfélaginu og sjálfbjarga í daglegu lífi. Námsstími einstaklinga í starfsdeild getur verið allt að fjögur ár¹⁸². Nemendur á starfsbraut fara í áfanga á öðrum brautum eftir getu og færni. Þá taka nemendur á brautinni mikinn þátt í almennu skólastarfi og félagslífi nemenda. Starfsbrautin í VMA er fjölmennasta starfsbraut í framhaldsskóla á Íslandi.

¹⁷⁹ Aðalnámskrá framhaldsskóla: 2011:60

¹⁸⁰ Stuðningur vegna mismunandi aðstæðna nemenda af vefsíðu VMA ,viðtöl við námsráðgjafa 24.11. 2011 og upplýsingar frá skólameistara í janúar 2012.

¹⁸¹ Viðtal við yfirstjórn 24.11. 2011.

¹⁸² Starfsdeild af vefsíðu VMA

Fram kom hjá starfsmönnum að skýrara ferli vantaði í gæðakerfi fyrir umönnun fatlaðra sem geti verið mjög veikir einstaklingar. Ekki liggi fyrir starfslýsingar fyrir starfsmenn og þjálfun nýrra starfsmanna sé ófullnægjandi ¹⁸³ Skv. skólameistara er til starfslýsing stuðningsfulltrúa í gæðakerfi (STL-030).

9.3. Mat úttektaraðila

- VMA hefur byggt upp margvísleg úrræði fyrir nemendur með sérþarfir og virðist sanna þörfum þeirra vel.
- Ítarleg starfslýsing stuðningsfulltrúa liggur fyrir en svo virðist sem starfsmenn upplifi að þjálfun í starfi lúti ekki nægilega vel að þörfum einstakra nemenda með mjög miklar sérþarfir.

¹⁸³ Rýnihópur annarra starfsmanna 25.11.2011

10. NIÐURSTÖÐUR HÖFUNDA

Í viðtölum voru stjórnendur, kennarar og aðrir starfsmenn, nemendur, foreldrar, skólaráð og skólanefnd spurð út í styrkleika, veikleika, ógnanir og tækifæri Verkmenntaskólans á Akureyri. Hér að neðan má sjá helstu niðurstöður úr viðtölum við þessa aðila ásamt mati úttektaraðila.

10.1. Styrkleikar og veikleikar

Styrkleikar	Veikleikar
Gæðakerfi og skýr gæðastefna. Gæðakerfi eflir eftirfylgni.	Dregið hefur úr endurmenntun kennara.
Mjög fjölbreytt námsval.	Nær eingöngu opin hugbúnaður sem virðist hamla starfi á sumum brautum.
Vel menntaðir kennarar og vel gengur að fá menntaða kennara til starfa.	Mörg tæki þarfnast endurnýjunar.
Mjög mikil starfsánægja.	Millistjórnendur ekki nægilega virkir í stjórnun og ákvarðanatöku.
Heimasíða VMA er mjög skýr og gefur miklar upplýsingar og er nú unnið að uppfærslu hennar.	Nemendur ekki nægilega virkir í stefnumótun skólans.
Jafnrétti virðist í raun meðal starfsmanna og nemenda.	Um 30 nemendur segjast finna fyrir einelti (3,6%).
Góð þjónusta við nemendur með sérþarfir.	Þátttaka nemenda í erlendum samskiptum/verkefnum virðist lítil.
Góður skólabragur og almennt ánægðir nemendur.	Ekki hafa allir starfsmenn skólans farið í starfsmannasamtöl á s.l. árum.
Ágæt kennsluaðstaða.	Húsnæði að verða of lítið.
Skýr vímuefnastefna og eftirfylgni.	
Gott aðgengi að stjórnendum.	
Góð þjónusta á bókasafni.	
Gott samstarf foreldra við skólann.	

10.2. Ógnanir og tækifæri

Ógnanir	Tækifæri
Niðurskurður.	Ný skólanámskrá.
Tæki til kennslu úreldast vegna fjárskorts. Gömul tæki gætu grafið undan verkmenntaþætti.	Þróun á sviði framhaldskólaprófs og styttri námsbrauta.
Fjármagn vantar til endurnýjunar og viðbóta. Slakur hugbúnaður gæti beint góðum nemendum annað.	Þróun ISO 9001 fyrir skóla. Kennsla/aðstoð við innleiðingu á ISO 9001 í skólum.
Kröfu um kennsluréttindi fyrir iðnmeistara verður erfitt að uppfylla vegna skorts á menntunartækifærum fyrir kennara.	Tenging milli iðn- og háskólagreina.
Skortur á þjónustu á geðheilbrigðissviði á upptökusvæði skólans.	Nýta mikla nálægð lítils samfélags.
	Frekari útfærsla á stefnumótun um hvernig fagfólk sinni mikið fötludum nemendum í skólastarfi.
	Nýsköpun við kennslu. Niðurskurður kallar á nýjar leiðir til lausna.
	Fá nemendur sem lokið hafa námi við VMA til að segja frá framhaldsnámi sínu opinberlega.
.	Laða enn frekar til sín sterka og leiðandi nemendur.
	Virkja frumkvöðla sem koma fram í skólanum, t.d. með frumkvöðlasetri e.t.v í samvinnu við háskóla og atvinnulíf á svæðinu.

10.3. Tillögur að aðgerðum til úrbóta

Til þess að uppfylla þær kröfur sem úttekt þessi leggur áherslu á þarf skólinn, skólanefnd og mennta- og menningarmálaráðuneytið að mati úttektaraðila að gera eftirfarandi ráðstafanir:

1. Huga þarf betur að markvissri endurmenntun allra starfsmanna út frá þörfum skólans og einstakra starfsmanna.
2. Gera þarf ítarlega þarfagreiningu til úrbóta vegna opins hugbúnaðar svo komið verði í veg fyrir að hugbúnaðurinn hafi neikvæð áhrif á nám og kennslu.
3. Virkja þarf nemendur enn frekar í stefnumótun, skólanámskrárgerð og til þátttöku í þróunarverkefnum sbr. aðalnámskrá framhaldsskóla.

4. Skoða þarf stjórnskipulag skólans m.t.t. aukinnar ábyrgðar millistjórnenda þar sem skipuritið virðist ekki henta nægilega vel stærð hans og verkefnum.
5. Sjá þarf til þess að allir starfsmenn eigi starfsmannasamtal við yfirmann sinn, helst árlega sbr. framkvæmdaáætlun fjármálaráðherra og Kennarasambands Íslands.
6. Rýna þarf betur í kannanir um líðan og einelti bæði meðal nemenda og starfsmanna.
7. Skoða þarf hvernig styttri útgáfa af skýrslum gæðastjóra geti þjónað sem sjálfsmatsskýrslur.
8. Lagt er til að skólanefnd beiti sér ásamt skólanum fyrir því
 - a) að leita úrræða til að endurnýja tækjabúnað skólans.
 - b) að auka aðgengi nemenda að geðheilbrigðisþjónustu á svæðinu.
9. Áhugavert gæti verið fyrir skólann að stuðla að því að efla frumkvöðla enn frekar t.d. með stofnun frumkvöðlaseturs í samvinnu við háskóla og atvinnulíf á svæðinu.
10. Mennta- og menningarmálaráðuneytið efli leiðsögn við framhaldsskóla vegna innleiðingar nýrrar aðalnámskrá þar sem fram kom í úttektinni að þekking kennara á námskrárgerð væri ekki nægileg og hugtök í námskránni hafi vafist fyrir sumum þeirra. Svipuð viðhorf hafa komið fram hjá kennurum í öðrum úttektum á framhaldsskólum sem skýrsluhöfundar hafa komið að.

11. HEIMILDIR

Aðalnámskrá framhaldsskóla 2011

Almenn braut 1. e.d. Sótt 2. nóvember 2011 af
http://www.vma.is/namid/page/o_almenn_braut1/

Almenn braut 2. e.d. Sótt 2. nóvember 2011 af
http://www.vma.is/namid/page/o_almenn_braut_2

Cranet konnun 2009. Háskólinn í Reykjavík.

Eineltisáætlun- nemendur e.d. Sótt 6. október 2011 af
http://www.vma.is/skoli/page/eineltistefna_-_nemendur

Eineltisáætlun-starfsfólk. e.d. Sótt 6. október 2011 af
http://www.vma.is/skoli/page/eineltisstefna_-_starfsmenn

Félagsfræðibraut. e.d. Sótt 3. nóvember 2011 af
http://www.vma.is/namid/page/o_felagsfraedabraut

Foreldrafélag VMA. e.d. Sótt 20. október 2011 af
http://www.vma.is/skoli/page/o_foreldrafelag_vma

Forvarnarstefna. e.d. Sótt 6. október 2011 af http://www.vma.is/skoli/page/o_forvarnastefna

Fundargerðir skólanefndar VMA frá ágúst 2009 – október 2011, gögn send Attentus frá skólameistara VMA.

Fundargerðir skólaráðs VMA frá ágúst 2009 – október 2011, gögn send Attentus frá skólameistara VMA.

Grunndeild málm- og véltæknigreina. e.d. Sótt 3. nóvember 2011 af
http://www.vma.is/namid/page/malm_og_veltaeknigrunnur/

Grunndeild rafiðna. e.d. Sótt 3. nóvember 2011 af
http://www.vma.is/namid/page/o_grunndeild_rafidna

Grunnám byggingar- og mannvirkjagreina. e.d. Sótt 3. nóvember 2011 af
http://www.vma.is/namid/page/o_grunnam_bygginga-og_mannvirkjagreina

Grunnám matvælagreina. e.d. Sótt 3. nóvember 2011 af
http://www.vma.is/namid/page/o_grunnam_matvaelagreina

Gæðahandbók VMA. Sótt 3. nóvember 2011 af http://www.vma.is/gaedi/o_gaedahandbok

Hagtíðindi, ágúst 2004. Sótt af heimasíðu Hagstofu Íslands
<http://www.hagstofa.is/lisalib/getfile.aspx?ItemID=954>

Hársnyrtiðn. e.d. Sótt 3. nóvember 2011 af <http://www.vma.is/namid/page/harsnyrtiðn>

Hjúkrunarfræðingur. e.d. Sótt 6. október 2011 af

http://www.vma.is/thjonusta/page/thjonusta_hjukrunarfraedingur

International projects. e.d. Sótt 20. október 2011 af

http://www.vma.is/skoli/page/leonardo_verkefni/

Íþróttabraut. e.d. Sótt 3. nóvember 2011 af http://www.vma.is/namid/page/o_ithrottabraut

Jafnréttisstefna. e.d. Sótt 9. janúar 2012 af http://www.vma.is/skoli/page/o_jafnrettisstefna

Jóhannes Árnason o.fl. VMA. *Drög að skýrslu.*

Kennsluáætlanir haustönn 2011. e.d. Sótt 6. Október 2011 af

http://www.vma.is/gaedi/page/haustonn_2011/

Lýðheilsustefna. e.d. Sótt 9. Janúar af <http://www.vma.is/skoli/page/lydheilsustefna>

Listnámsbraut. e.d. Sótt 3. nóvember 2011 af <http://www.vma.is/namid/page/listnamsbraut>

Listnámsbraut til stúdentsprófs. e.d. Sótt 3. nóvember 2011 af

http://www.vma.is/namid/page/o_listnamsbraut_til_studentsprofs

Lög nr.92/2008 um framhaldsskóla

Lög nr. 87/2008 um menntun og ráðningu kennara og skólastjórnenda við leikskóla, grunnskóla og framhaldsskóla

Nám til stúdentsprófs að loknu starfsnámi. e.d. Sótt 3. nóvember 2011 af

http://www.vma.is/namid/page/o_nam_til_studentsprofs_ad_loknu_starfsami

Nám við VMA. e.d. Sótt 6. Október 2011 af <http://www.vma.is/namid/>

Náms- og starfsráðgjafar. e.d. Sótt 27. október 2011 af http://vma.is/radgjof/page/nams-og_starfsradgjafar

Námskeið á haustönn 2011. e.d. Sótt 27. október 2011 af

http://vma.is/radgjof/page/namskeid_a_haustonn_2011

Náttúrufræðibraut. e.d. Sótt 3. nóvember 2011 af

http://www.vma.is/namid/page/o_natturufraedabraut/

Nemendur og félagslíf. e.d. Sótt 27. október 2011 af

http://www.vma.is/skoli/page/kynning_nemendur_og_felagslif

Rafvirkjun. e.d. Sótt 3. nóvember 2011 af http://www.vma.is/namid/page/o_rafvirkjun

Reglugerð nr. 654/2009 um rétt nemenda í framhaldsskólum til kennslu í íslensku.

Sameiginleg framkvæmdaáætlun fjármálaráðherra f.h. ríkissjóðs og Kennarasambands Íslands vegna framhaldsskóla. Samkomulag um breytingar og framlengingu á kjarasamningi

samingi aðila 16.11. 2009. Sótt 3. janúar 2012 af heimasíðu Félags framhaldsskólakennara

<http://ff.ki.is/lisalib/getfile.aspx?itemid=8417>

Sjúkraliðabraut. e.d. Sótt 3. nóvember 2011 af

http://www.vma.is/namid/page/o_sjukralidabraut

Skólanámskrá VMA. Sótt 3. nóvember 2011 af

http://www.vma.is/skoli/page/skolinn_skolanamskra

Skólanefnd VMA. e. d. Sótt 20. október af <http://www.vma.is/skoli/page/skolanefnd>

Skólafundur Akureyrarbæjar. 2006. Sótt 3. nóvember 2011 af

http://skoladeild.akureyri.is/static/files/baeklingar/skolastefna_Ak_vef_utagafa_2006.pdf

Starfsbraut. e.d. Sótt 3. nóvember 2011 af <http://www.vma.is/namid/page/Starfsdeild>

Starfsdeild. e.d. Sótt 20. október 2011 af http://www.vma.is/skoli/page/kynning_starfsdeild

Starfsfólk. e.d. Sótt 6. október 2011 af <http://www.vma.is/forsida/employees/>

Starfslýsingar. e.d. Sótt 6. Október 2011 af http://www.vma.is/gaedi/page/o_02_starfslysingar

Starfsmannakönnun VMA: Haust 2010, gögn send Attentus af skólameistara VMA

Stjórn Þórdunu. e.d. Sótt 27. október 2011 af <http://www.thorduna.is/is/forsida>

Stjórnun og starfsfólk. e.d. Sótt 6. október 2011 af

http://www.vma.is/skoli/page/skolanamskra_stjornun_og_starfsfolk

Stjórnskipulag og stefna. e.d. Sótt 6. október 2011 af

http://www.vma.is/gaedi/page/o_01_stjornskipulag_og_stefna

Stuðningur vegna mismunandi aðstæðna nemenda. e.d. Sótt 20. október 2011 af

http://www.vma.is/skoli/page/o_studningur_vegna_mismunandi_adstaedna_nemenda

Tölulegar upplýsingar. E.d. Sótt 20. október 2011 af

http://www.vma.is/skoli/page/tolulegar_upplysingar

Tæknibraut. e.d. Sótt 3. nóvember 2011 af <http://www.vma.is/namid/page/taeknibraut/>

Umsjón og samstarf við heimili. E.d. Sótt 20. október 2011 af

http://www.vma.is/skoli/page/o_umsjon_og_samstarf_vid_heimili

Úttekt á starfsemi Menntaskólans við Hamrahlíð. Mennta-og menningarmálaráðuneytið. Febrúar 2012.

Upplýsingar um framhaldsskóla 2011 – 2012. e.d. Upplýsingar sendar Attentus af skólameistara VMA m.a um námsframboð, brotfall, stjórnun og sérstakar áherslur/sérsvið skólans.

Vegna gagnaöflunar tengt úttekt Attentus á starfsemi VMA – nóvember 2011. (2011). Gögn send Attentus af skólameistara VMA.

Verkmenntaskólinn á Akureyri. e.d. Sótt 6. Október 2011 af

<http://www.vma.is/skoli/page/skolinn>

Vélstjórnarnám A réttindi. e.d. Sótt 3. nóvember 2011 af

http://www.vma.is/namid/page/velstjorn_a_stig/

Vélstjórnarnám B réttindi. e.d. Sótt 3. nóvember 2011 af

http://www.vma.is/namid/page/velstjorn_b_stig/

Vélstjórnarnám C réttindi. e.d. Sótt 3. nóvember 2011 af

http://www.vma.is/namid/page/velstjorn_c_stig/

Vélstjórnarnám D réttindi. e.d. Sótt 3. nóvember 2011 af

http://www.vma.is/namid/page/velstjorn_d_stig/

Viðskiptabraut. e.d. Sótt 3. nóvember 2011 af

http://www.vma.is/namid/page/o_vidskiptabraut

Viðskipta- og hagfræðibraut. e.d. Sótt 3. nóvember 2011 af

http://www.vma.is/namid/page/o_vidskipta-og_hagfraedibraut

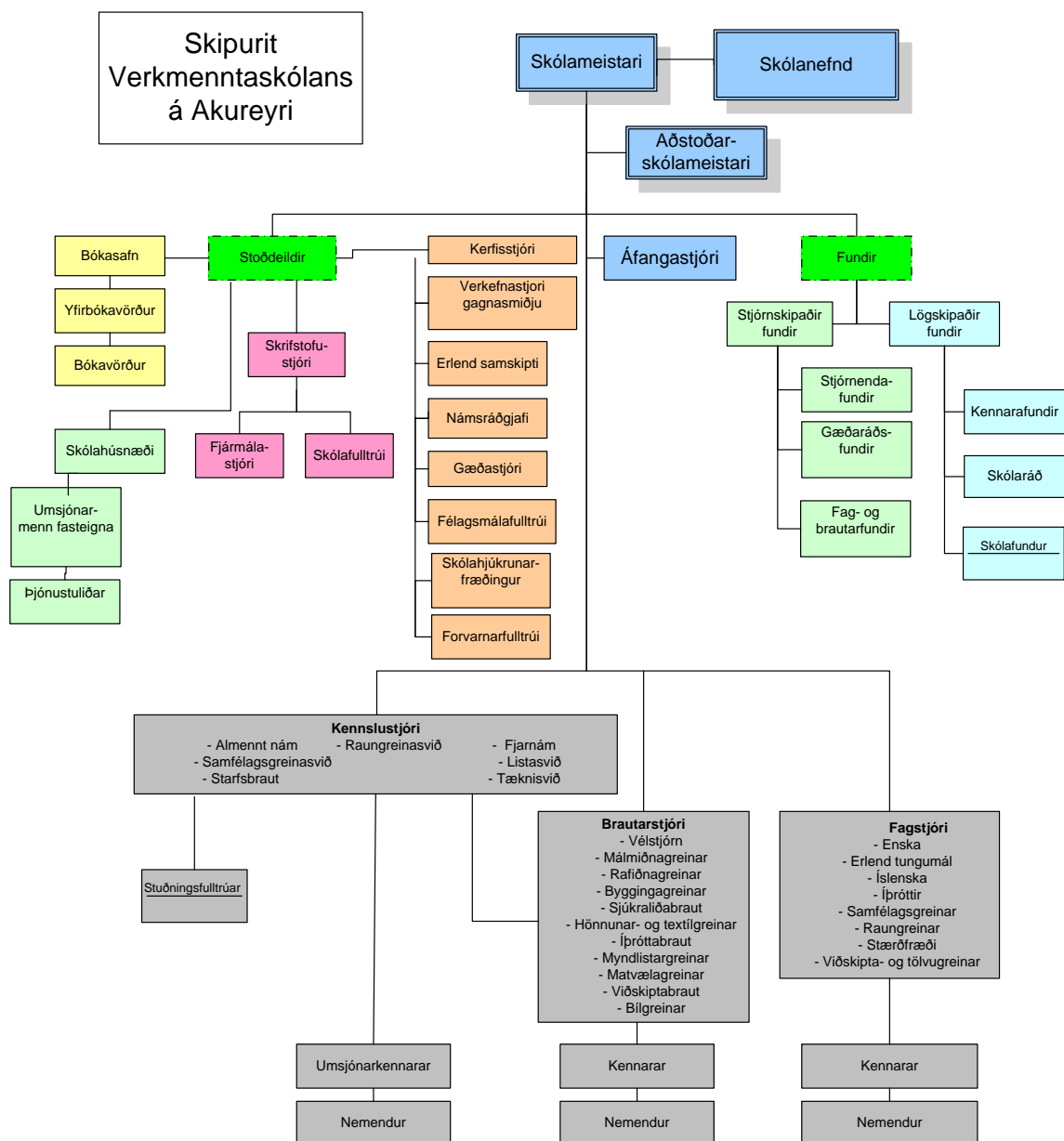
Þjónustukönnun vor 2011: Nemendakönnun, gögn send Attentus frá skólameistara VMA.

Þróunarstarf og sjálfsmat. E.d. Sótt 20. Október 2011 af

http://www.vma.is/skoli/page/o_throunarstarf_og_sjalfsmat

VIÐAUKAR

Viðauki 1. Stjórnskipulag Verkmenntaskólans á Akureyri.



Viðauki 2. Fjarvistir kennara án forfallakennslu á haustönn 2010 og vor- og haustönn 2011.

Fjarvistir kennara án forfallakennslu á haustönn 2010.

Skráð fjarvera	kennslustundir	Hlutfall af heildar kennslustundum annar	Hlutfall af skráðri fjarveru
Alls	1480	4,23%	100%
Fjarverandi v. Skólans	169	0,48%	11,4%
Leyfi	422	1,21%	28,5%
Veikindi	750	2,14%	50,7%
Veikindi barna	139	0,40%	9,4%

Fjarvistir kennara án forfallakennslu á vorönn 2011.

Skráð fjarvera	kennslustundir	Hlutfall af heildar kennslustundum annar	Hlutfall af skráðri fjarveru
Alls	1197	3,37%	100%
Annað	39	0,22%	3,3%
Fjarverandi v. Skólans	152	0,43%	12,7%
Leyfi	250	0,70%	20,9%
Veikindi	587	1,65%	49,0%
Veikindi barna	169	0,48%	14,1%

Fjarvistir kennara með forfallakennslu á haustönn 2011.

Skráð fjarvera	kennslustundir	Hlutfall af heildar kennslustundum annar	Hlutfall af skráðri fjarveru
Alls	1310	3,4%	100%
Annað	37	0,10%	2,8%
Fjarverandi v. Skólans	311	0,80%	23,7%
Leyfi	250	0,64%	19,1%
Veikindi	596	1,54%	45,5%
Veikindi barna	116	0,30%	8,9%

Viðauki 3. Fjöldi á brautum og námsval kynja haustönn 2011.

Brautir	kk	kvk	Alls	Hlutfall kvk	Hlutfall kk
AN1	29	11	40	27.5%	72.5%
AN1B	12	16	28	57.1%	42.9%
AN2	13	9	22	40.9%	59.1%
BL9	1		1	0.0%	100.0%
BV8	9		9	0.0%	100.0%
FÉ	100	141	241	58.5%	41.5%
GBM	10	4	14	28.6%	71.4%
GMT	77	2	79	2.5%	97.5%
GMV	24	14	38	36.8%	63.2%
GR	66	1	67	1.5%	98.5%
HG9	4	22	25	88.0%	16.0%
HS8	4	2	6	33.3%	66.7%
HÚ8	18		18	0.0%	100.0%
ÍÞ	46	22	68	32.4%	67.6%
KÖ9	4	3	7	42.9%	57.1%
LNH	2	82	84	97.6%	2.4%
LNM	34	49	83	59.0%	41.0%
LNT	1		1	0.0%	100.0%
MÁ9	5		5	0.0%	100.0%
MHÁ		1	1	100.0%	0.0%
MHÚ	1		1	0.0%	100.0%
MMÁ	1		1	0.0%	100.0%
MPL	1		1	0.0%	100.0%
MSN		1	1	100.0%	0.0%
MT		15	15	100.0%	0.0%

Viðauki 4. Meðalhópastærðir, fjöldi hópa og hlutfallsleg stærð hópa haust 2010 og vor og haust 2011 ásamt meðaltali.

Meðalhópastærðir í VMA

	Haust 2010	Vor 2011	Haust2011	Meðaltal
Bóklegt	23.2	24.0	23.2	23.5
Fagbóklegt	15.9	15.8	14.8	15.5
Almenn braut	13.7	12.1	13.8	13.2
Íþróttir	24.5	23.4	22.3	23.4
Fagteikning og myndlist	13.9	14.8	13.1	13.9
Raungreinar	20.5	20.8	23.5	21.6
Tölvuáfangar	14.5	13.1	14.4	14.0
Verklegir áfangar	11.7	12.1	12.4	12.1

Fjöldi hópa.

	Haust 2010	Vor 2011	Haust 2011	Meðaltal
Bóklegt	163	155	171	163.0
Fagbóklegt	43	42	54	46.3
Almenn braut	26	19	23	22.7
Íþróttir	28	27	29	28.0
Fagteikning og myndlist	31	32	31	31.3
Raungreinar	19	20	22	20.3
Tölvuáfangar	14	12	11	12.3
Verklegir áfangar	114	127	113	118.0
Alls	438	434	454	1326

Hlutfallsleg stærð hópa

	Haust 2010	Vor 2011	Haust2011	Meðaltal
Bóklegt	37%	36%	38%	37%
Fagbóklegt	10%	10%	12%	10%
Almenn braut	6%	4%	5%	5%
Íþróttir	6%	6%	6%	6%
Fagteikning og myndlist	7%	7%	7%	7%
Raungreinar	4%	5%	5%	5%
Tölvuáfangar	3%	3%	2%	3%
Verklegir áfangar	26%	29%	25%	27%
Alls	438	434	454	1326

