

## **Iðnskólinn í Hafnarfirði (IH), kt. 660169-2889, og mennta- og menningarmálaráðuneytið (ráðuneytið), kt. 460269-2969, gera með sér eftirfarandi skólasamning:**

### **1. Tilgangur**

Samningurinn er samkvæmt 2. mgr. 44. gr. laga um framhaldsskóla nr. 92/2008, með síðari breytingum.

Samningurinn er um það hvernig Iðnskólinn í Hafnarfirði uppfyllir lögbundið hlutverk sitt, helstu áherslur og markmið í starfsemi sinni, námskrá, námsframboð, kennslufyrirkomulag, mat og eftirlit með gæðum og önnur mikilvæg atriði í starfseminni.

Samningurinn er jafnframt liður í áætlanagerð og eftirfylgni samkvæmt reglugerð nr. 1061/2004 um framkvæmd fjárlaga og ábyrgð á fjárreiðum ríkisstofnana.

Tilgangurinn er að stuðla að metnaðarfullri og markvissri framþróun skólans í þágu nemenda, með vandaðri stjórnun og virkum samskiptum samningsaðila.

Samningurinn hefur ekki áhrif á lagalegar skyldur, ábyrgð og heimildir aðila, svo sem yfirstjórnunarheimildir ráðherra.

### **2. Hlutverk og megináherslur**

Iðnskólinn í Hafnarfirði er framhaldsskóli sem starfar samkvæmt lögum um framhaldsskóla nr. 92/2008, með síðari breytingum og reglugerðum sem settar eru með stoð í þeim. Hlutverk framhaldsskóla er tilgreint í 2. gr. laga nr. 92/2008 og skal starfsemi Iðnskólans í Hafnarfirði þjóna því.

Iðnskólinn í Hafnarfirði var stofnaður 11. nóvember 1928 og rekinn af iðnaðarmannafélaginu í Hafnarfirði til ársins 1955. Hlutverk félagsins var tvíþætt, annars vegar að eiga hlutdeild í framkvæmd laga um iðju og iðnað sem þá höfðu nýlega tekið gildi og hins vegar að stuðla að menntun iðnaðarmanna í Hafnarfirði. Kennsla í samningsbundnum iðngreinum hefur farið fram allt frá stofnun skólans. Skólinn hefur á síðari árum fært út kviarnar og nú er auk kennslu í iðngreinum lögð áhersla á kennslu í listum og hönnun, starfsbraut hefur verið starfrækt frá árinu 2010 og rekin er framhaldsskólabraut í samvinnu við Flensborgarskólann. Boðin verður fram ný námsbraut til stúdentsprófs við skólann haustið 2013.

Við ákvörðun á námsframboði og skipulagningu kennslu er leitast við að skapa skilyrði til að meginmarkmiðum náms við skólann verði náð en þau eru:

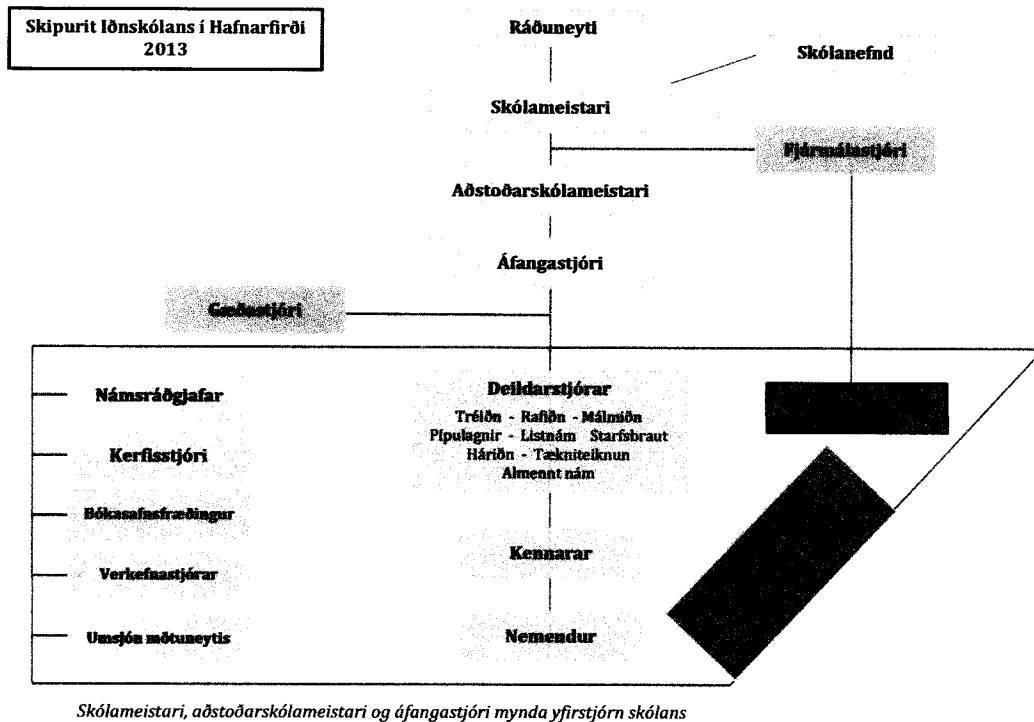
- að veita undirbúning til ákveðinna starfa í atvinnulífínu.
- að veita undirbúning til áframhaldandi náms í sérskólum eða háskólum.

- að veita hverjum og einum menntun sem nýtist í daglegu lífi og tómstundum.

Leiðirnar að þessum markmiðum eru síbreytilegar en grunntónninn er ætíð sá sami þ.e.:

- að skólinn kappkosti ávallt að hafa vel menntaða og hæfa kennara að störfum.
- að stjórnendur skólans séu ætíð opnir fyrir nýjum námsleiðum og brautum.
- að kennarar skólans séu vel menntaðir og taki þátt í starfsþróun.
- að aðbúnaður starfsfólks og nemenda sé ætíð boðlegur.
- að tækjabúnaður til náms og kennslu sé framúrskarandi og lýsandi fyrir atvinnulífið.
- að aðstaða nemenda til félagslífs innan skólans sé í góðu horfi.

## Skipurit



## Framtíðarsýn

Iðnskólinn í Hafnarfirði hefur þróast frá því að vera eingöngu iðnskóli í alhliða menntastofnun þar sem fjölbreytt nám og kennsla á sér stað. Unnið er að útvíkkun námsframboðs og innan tíðar verður sótt um að hefja kennslu til stúdentsprófs á sérstökum stúdentsprófsbrautum sem tengjast sérstaklega iðnnámsgreinum. Einnig er unnið að smíði tveggja styttri námsbrauta; suðunáms innan málmiðna og náttúrufræðibrautar innan listnáms og hönnunarbrautar. Vonast er til að þessar námsleiðir opnist fyrir nemendur þegar haustið 2013.

Starfsemi Iðnskólans í Hafnarfirði er nú á fimm stöðum í bænum og er unnið að áætlun um að koma allri starfsemiinni undir sama þak eða á einn stað.

*Handwritten signatures and initials.*

### 3. Viðfangsefni

Iðnskólinn í Hafnarfirði stuðlar að markvissri framþróun með útgáfu skólanámskrár, setningu námsbrautalýsinga og ástundun virks innra mats, samkvæmt lögum um framhaldsskóla. Jafnframt birtir hann á aðgengilegan hátt á vef sínum sem mest af mikilvægum upplýsingum um áherslur skólans, einkenni, starf innan hans og árangur af starfi.

#### a. Skólanámskrá og námsframboð

Skólanámskrá Iðnskólans í Hafnarfirði er frá árinu 2007 og því birt fyrir gildistöku laga nr. 92. frá árinu 2008 um framhaldsskóla. Unnið er að útgáfu nýrrar skólanámskrár og verður hún birt á vef skólans fyrir lok vorannar 2013. Á heimasíðu skólans er hægt að nálgast skólanámskrána og er slóðin <http://www.idnskolinn.is/mc/skolanamskra/> (12.3.2013)

#### Námsbrautir Iðnskólans í Hafnarfirði:

##### Almennt nám

##### Byggingagreinar

*Grunnnám*  
*Húsasmíði*  
*Húsgagnasmíði*  
*Pípulagnir*

##### Hársnyrtiiðn

##### Listnám

##### Málmiðnir

*Grunndeild*  
*Grunnnám biliðna*  
*Rennismíði*  
*Stálsmíði*  
*Vélvirkjun*

##### Rafiðnir

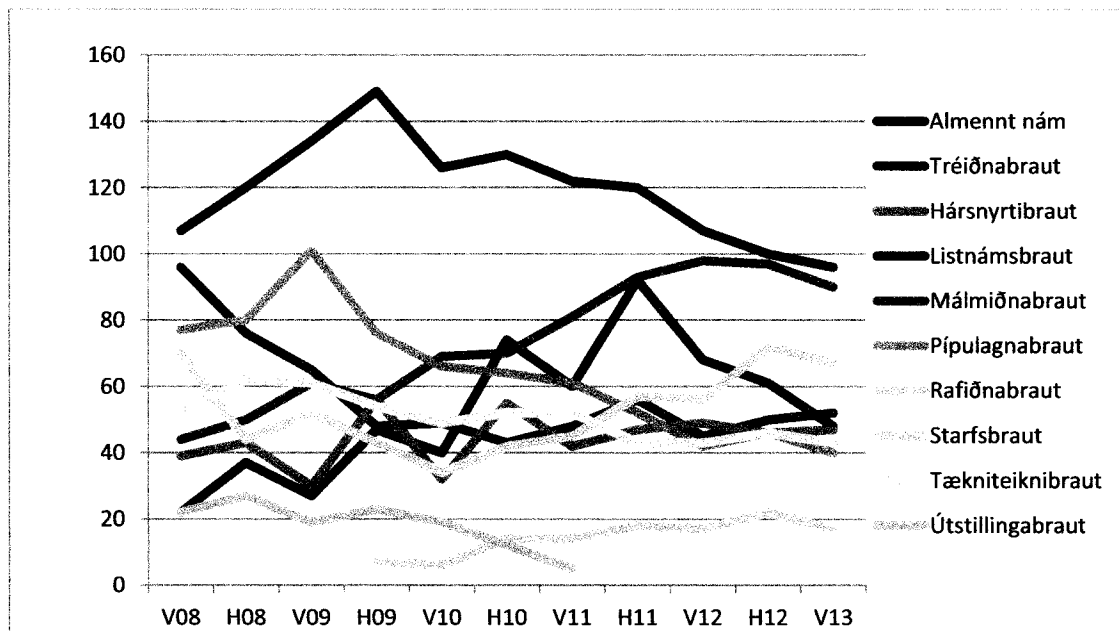
*Grunndeild*  
*Rafvirkjun meistaraleið*  
*Rafvirkjun skólaleið*

##### Starfsbraut

##### Tækniteiknun

##### Framhaldsskólabraut

## Þróun nemendafjölda á einstökum brautum við Iðnskólann

**b. Skólabragur**

Sá skólabragur sem leitast er eftir að gera gildandi í Iðnskólanum er fölginn í:

- Lýðræðislegum vinnubrögðum og ákvarðanatöku.
- Samvinnu.
- Samstarfi.
- Aðkomu allra starfsmanna og nemenda að málefnum er snerta þá og vinnuaðstæður þeirra.
- Virðingu fyrir samstarfsfólki og samnemendum.

Á heimasíðu Iðnskólans <http://www.idnskolinn.is/mc/skolanamskra/> (12.3.2013) er að finna nánari upplýsingar um skólareglur, skólasókn, meðferð mála o.fl. sem snertir innra starf og skólabrag.

Öflugt nemendafélag er starfandi við skólann en stjórn þess fundar einu sinni í viku með stjórnendum skólans þar sem rædd eru mál er snerta félagslíf nemenda og hagsmunamál þeirra. Foreldrafélag var endurvakið haustið 2012 og hefur stjórn þess verið mjög virk og verið skólastjórnendum innan handar við úrlausn ýmissa mála auk þess að vera í samstarfi við stjórn nemendafélagsins. Samvinna og samstarf er einkennandi fyrir skólabrag Iðnskólans í Hafnarfirði og er unnið að styrkingu þess á öllum sviðum

**c. Innritun og brotthvarf**

Inntökuskilyrði Iðnskólans í Hafnarfirði og upplýsingar um skólagjöld má sjá á heimasíðu skólans: <http://www.idnskolinn.is/mc/skolanamskra/inntokuskilyrði/> (12.3.2013)

Taflan hér að neðan sýnir þróun nemendafjölda og brotthvarf nemenda frá námi frá árinu 2008.

#### Nemendafjöldi

	V08	H08	V09	H09	V10	H10	V11	H11	V12	H12
Konur	263	286	278	306	259	265	230	245	216	218
Karlar	339	338	387	356	311	350	344	370	333	361
Alls:	602	624	665	662	570	615	574	615	549	579

Úrsagnir	V08	H08	V09	H09	V10	H10	V11	H11	V12	H12
Nemendur	59	60	50	54	36	60	66	57	80	41
Áfangar (fjöldi eininga)	191	159	515	621	194	164	545	145	135	264
Nem.fjöldi m.v. 17.5 ein	11	9	29	35	11	9	31	8	8	15
Úrsagnir samtals	70	69	79	89	47	69	97	65	88	56

Brottfall (%)	11,6	11,1	11,9	13,4	8,2	11,2	16,9	10,6	16,0	9,7
---------------	------	------	------	------	-----	------	------	------	------	-----

#### d. Kennslufyrirkomulag

Iðnskólinn í Hafnarfirði er áfangaskóli og starfar eftir áfangakerfi. Kennsla fer fram í 15 vikur á önn og að þeim loknum eru 3 prófavikur. Formleg próf eru í öllum áföngum á prófatíma. Miðannarmat er framkvæmt um miðbik hvernar annar. Nánari upplýsingar um kennslufyrirkomulagið og tengt efni má nálgast í skólanámskránni og á vefslóðinni [http://www.idnskolin.is/files/Skolanamskra%202007\\_1116957070.pdf](http://www.idnskolin.is/files/Skolanamskra%202007_1116957070.pdf) (12.2.2013)

#### e. Nemendur með sérþarfir

Þjónusta flokkast við þá á eftirfarandi hátt:

Nemendur með fötlun

Nemendur með tilfinningalega og félagslega örðugleika

Nemendur með leshömlun

Nemendur með sértæka námsörðugleika og veikindi

Nemendur með annað móðurmál en íslenska

#### Nemendur með fötlun - Starfsbraut

Við skólann er starfsrækt starfsbraut fyrir nemendur sem ekki geta nýtt sér aðrar brautir skólans og hafa fengið sérúræði í grunnskóla. Nám á starfsbraut getur verið allt að 8 annir. Markmiðið með brautinni er að nemendur verði virkir þátttakendur í þjóðfélaginu og sjálfbjarga í daglegu lífi. Til viðmiðunar er reiknað með að nemendur á starfsbraut verði ekki fleiri en 22.

#### Nemendur með tilfinningalega og/eða félagslega örðugleika - Framhaldsskólabraut

Iðnskólinn í Hafnarfirði og Flensborgarskólinn í Hafnarfirði hafa tekið höndum saman um námsúræði fyrir nemendur sem hafa átt í erfiðleikum í námi í grunnskóla og eru líklegir til að falla úr námi á almennum brautum skólanna. Hugmyndafræði brautarinnar var unnin af starfsfólki framhaldsskólanna tveggja og Lækjarskóla í Hafnarfirði. Brautin er tilraunaverkefni og starfrækt í sérstöku húsnæði við Strandgötu í Hafnarfirði. Nám á framhaldsskólabraut er 4 annir og hafa nemendur aðgang að félagslífi nemenda og þjónustu sérfræðinga beggja skólanna.

**Nemendur með leshömlun**

Náms- og starfsráðgjafar sjá um stuðning við nemendur með leshömlun og er aðstoðin veitt á einstaklingsgrunni.

**Nemendur með sértæka námsörðugleika og veikindi**

Nemendur með sértæka námsörðugleika við Iðnskólann í Hafnarfirði eru að jafnaði nálægt 30% af nemendafjöldanum hverju sinni. Þetta þýðir þjónustu við 150 - 180 nemendur á hverri önn. Náms- og starfsráðgjafar aðstoða nemendur við val á námsaðferðum og veita nemendum einstaklingsráðgjöf.

**Nemendur með annað móðurmál en íslensku**

Í skólanum er farið eftir móttökuáætlun vegna nemenda sem koma í skólann og eru með annað móðurmál en íslensku. Áætlunin tekur mið af bakgrunni þeirra, tungumálafærni, færni á öðrum námssviðum og af þeirri kennslu og stuðningi sem veitt er.

**f. Mat og eftirlit með gæðum**

Mat og eftirlit með gæðum skólastarfsins er tvíþætt. Annars vegar er um ytri úttekt að ræða og fór hún fram síðast árið 2012. Hins vegar er um innra eftirlit að ræða sem skólinn framkvæmir sjálfur.

**Ytra mat**

Mennta- og menningarmálaráðuneytið stóð fyrir úttekt á skólastarfinu árið 2012 og fékk til þess fyrirtækið Attendus. Niðurstaða þeirrar úttektar og viðbrögð skólameistara má nálgast á eftirfarandi vefslóðum:

**Úttektarskýrsla Attendus**

<http://brunnur.stjr.is/mrn/Utgafuskra/utgafa.nsf/RSSPage.xsp?documentId=97FED73C76142AF900257A7600569D25&action=openDocument> (12.3.2013)

**Viðbrögð Iðnskólans og tillögur til úrbóta**

<http://brunnur.stjr.is/mrn/Utgafuskra/utgafa.nsf/RSSPage.xsp?documentId=5FF05AE7CD666CEA00257A770034950B&action=openDocument> (12.3.2013)

**Innra mat**

Skólinn er að þróa formlegt og öflugt innra mat og verklagsreglur því tengt. Í fyrsta lagi má nefna innleiðingu á notkun skosku gæðagreinanna How Good is Our School en þeir voru fyrst lagðir fyrir starfsfólk haustið 2012. Gæðastjóri hefur verið ráðinn í fullt starf m.a. til að innleiða ISO 9001 staðla en tilgangurinn er fyrst og fremst að færa verkferla í formlegan farveg. Auk þess er verið að vinna að aðgengilegri framlagningu kennslukannana og í undirbúningi er stjórnunarmat.

**4. Sérstök rekstrarverkefni**

Iðnskólinn í Hafnarfirði og Flensborgarskólinn tóku höndum saman sumarið 2012 og í samráði við mennta- og menningarmálaráðuneytið hóf sérstök framhaldsskólabraut göngu sína í sérstöku húsnæði að Strandgötu í Hafnarfirði.

## 5. Markmið og tímabundin verkefni

Samningi þessum fylgir viðauki þar sem markmið skólans til næstu ára og einstök markmið fyrir næsta skólaár eru tíunduð. Þar er einnig gerð grein fyrir tímabundnum verkefnum sem unnið er að í þágu einstakra markmiða, enda falla þau innan tímabils samningsins. Viðaukinn er endurskoðaður og uppfærður árlega, með tilliti til framvindu markmiða og tímabundinna verkefna og aðstæðna skólans.

### a. Markmið

Markmið IH eru leidd af áherslum í starfsemi skólans er hann rækir hlutverk sitt.

### b. Tímabundin verkefni

Tímabundin verkefni IH styðja við hlutverk skólans og markmið hans. Njóti verkefni fyrirgreiðslu ráðuneytisins eða fjárstyrks, skal ganga frá slíku skriflega eða í samningi áður en verkefni hefst.

## 6. Samskipti

Í samræmi við 44. laga um framhaldsskóla nr. 92/2008, með síðari breytingum, fara samningsaðilar árlega yfir framkvæmd þessa samnings með áherslu á viðauka sem vísað er til í 5. grein. Ráðuneytið boðar reglulega fundi um samninginn þar sem einnig er farið almennt yfir starfsemi og rekstur IH. Báðir aðilar geta óskað eftir fundum um einstök mál.

Reglubundin upplýsingamiðlun og umfjöllunarefni vegna samskipta:

### a. Iðnskólinn í Hafnarfirði

- Birtir skólasamning þennan og viðauka við hann á aðgengilegum stað á vef sínum.
- Birtir upplýsingar um innra mat á starfi skólans skv. 3. gr. reglugerðar um innra mat og eftirlit í framhaldsskólum nr. 700/2010 og skilar ráðuneytinu upplýsingum um innra mat á næstliðnu (skóla)ári.
- Birtir á vef sínum skýrslur um ytra mat á skólanum, m.a. það sem fram fer skv. 4. gr. reglugerðar nr. 700/2010.
- Skilar ráðuneytinu ársskýrslu fyrir liðið ár skv. 7. gr. reglugerðar 1061/2004 um framkvæmd fjárlaga og birtir hana á vef sínum.
- Skilar ráðuneytinu greinagerð um tímabundin verkefni, samkvæmt nánari ákvörðun ráðuneytis.
- Þróar námsbrautarlýsingar og skráir í miðlægan námskrárgrunn og sækir um staðfestingu ráðuneytis á þeim skv. 23. gr. laga um framhaldsskóla.
- Skilar áætlunum og upplýsingum um fjármál í samræmi við reglugerð um framkvæmd fjárlaga nr. 1061/2004 og eftir því sem nánar er ákveðið.
- Skilar ráðuneytinu upplýsingum vegna fjárlagagerðar að ósk þess.
- Gætir þess að fjárhagsbókhald skólans sýni rétta fjárhagsstöðu á hverjum tíma.
- Gætir þess að rekstrarútgjöld séu í samræmi við samþykktu áætlun í lok hvers tímabils innan ársins og skýri ráðuneytinu tafarlaust frá ástæðum fráviks og um viðbrögð við þeim sbr. 12. og 15. gr. reglugerðar nr. 1061/2004 um framkvæmd fjárlaga.

**b. Mennta- og menningarmálaráðuneytið**

- Yfirfer skýrslur um innra og ytra mat á starfi skólans, ársskýrslur og aðrar upplýsingar sem því berast um skólastarfið.
- Birtir á vef sínum skólasamning þennan og viðauka við hann.
- Birtir á vef sínum skýrslur um ytra mat á skólanum, m.a. það sem fer fram skv. 4. gr. reglugerðar nr. 700/2010.
- Getur birt ársskýrslur skólans á vef sínum sem og aðrar upplýsingar sem erindi eiga við almenning.
- Ákveður framhald tímabundinna verkefna og öðlast rétt til notkunar niðurstaðna.
- Staðfestir námsbrautir sem uppfylla skilyrði.
- Byggir tillögur til fjármálaráðuneytis, um framlag til skólans í fjárlögum, á reiknireglum skv. 43. gr. laga um framhaldsskóla (sem m.a. taka mið af spá um ársnemendafjölda) og umfangi markmiða og sérstakra verkefna. Endurmetur framlag með tilliti til rauntalna.
- Annast formleg samskipti við Alþingi vegna fjárlagagerðar.

**7. Gildistími og endurskoðun**

Samningurinn gildir frá 1. janúar 2013 til 31. desember 2015.

Hvor samningsaðili fyrir sig getur hvenær sem er óskað eftir endurskoðun á samningnum í heild eða einstökum köflum hans.

Samningurinn er gerður í tveimur samhljóða eintökum og heldur hvor samningsaðili sínu eintaki.

*Reykjavík 26/4 2013*

Staður og dagsetning

*Katrín Júlíusdóttir*

Mennta- og menningarmálaráðherra

*[Handwritten signature]*

Skólameistar

