

Sóknaráætlun Vesturlands

Samtök sveitarfélaga á Vesturlandi



Mars 2013

Efnisyfirlit

Myndir	3
Töflur	4
Inngangur	5
1 Stöðugreining	9
1.1 Stutt sögulegt yfirlit atvinnulífs á Vesturlandi	9
1.1.1 Akranessvæði	9
1.1.2 Borgarfjarðarsvæði.....	9
1.1.3 Snæfellsnes.....	10
1.1.4 Dalir	11
1.2 Vesturland, staðhættir og sérkenni.....	12
1.2.1 Sérstaða.....	12
1.2.2 Helstu byggðakjarnar og byggðarlög.....	13
1.2.3 Mannfjöldapróun	13
1.2.4 Helstu þéttbýlisstaðir og íbúafjöldi	14
1.2.5 Litróf Vestlendinga	15
1.3 Menntun.....	18
1.3.1 Skipting íbúa eftir menntun.....	18
1.3.2 Háskólar, framhaldsskólar og símenntunarmiðstöðvar	19
1.3.3 Starfajöldi á þekkingarsetrum	20
1.4 Efnahagsþróun.....	20
1.4.1 Tekjur.....	20
1.4.2 Atvinnuleysi	22
1.4.3 Atvinnulíf	24
1.4.4 Nýskráning fyrirtækja og hagvöxtur	32
1.5 Samgöngur.....	32
1.5.1 Vegir, hafnir, flugvellir	32
1.5.2 Fjarlægðir milli helstu þéttbýlisstaða innan svæðis og til Reykjavíkur.....	33
1.6 Opinber þjónusta.....	35
1.6.1 Sjúkrahús og heilsugæsla.....	35
.....	35
1.6.2 Löggæsla og sýslumenn	35
1.7 Önnur þjónusta.....	36
1.7.1 Verslun.....	36

1.8	Niðurstaða	37
1.9	Stöðugreining – í hnotskurn	38
2	Framtíðarsýn	39
3	Stefna og megináherslur	40
3.1	Atvinnumál og nýsköpun (auk markaðsmála)	40
3.1.1	Sjávarútvegur	40
3.1.2	Landbúnaður	40
3.1.3	Ferðapjónusta	41
3.1.4	Iðnaður og stóriðja - Grundartangi	41
3.1.5	Önnur atvinnustarfsemi	42
3.1.6	Grunngerð og opinber þjónusta	42
3.2	Mennta- og menningarmál (auk markaðsmála)	42
4	Markmið og aðgerðir	43
4.1	Markmið	43
4.1.1	Markmið í atvinnumálum	43
4.1.2	Markmið í mennta- og menningarmálum	44
4.2	Samráðsvettvangur og vefkönnun	44
4.3	Aðgerðir samkvæmt tillögum framkvæmdaráðs	47
5	Samantekt	55
6	Viðauki 1: Forgangsverkefni samráðsvettvangs	56
7	Viðauki 2: Aðrar aðgerðir	61
8	Heimildarskrá	63

Myndir

Mynd 1-1 Landshlutasamtök og sveitarfélög 2012	12
Mynd 1-2 Virkjanakostir og vernduð svæði 2011	12
Mynd 1-3 Þéttbýlisstaðir á Vesturlandi	13
Mynd 1-4 Mannfjöldapróun á Vesturlandi árin 1971-2011	14
Mynd 1-5 Meðalaldur á Vesturlandi árin 1990-2011	15
Mynd 1-6 Ungt fólk (20-40 ára) sem hlutfall af heildarmannfjölda	16
Mynd 1-7 Kynjahlutfall á Vesturlandi árin 1981-2011	16
Mynd 1-8 Útlendingar á Vesturlandi árin 1998-2011.....	17
Mynd 1-9 Hlutfallsskipting karla 18 ára og eldri 2011-2012 eftir menntun.....	18
Mynd 1-10 Hlutfallsskipting kvenna 18 ára og eldri 2011-2012 eftir menntun.....	19
Mynd 1-11 Háskólar, framhaldsskólar og símenntunarmiðstöðvar á Vesturlandi árið 2012	19
Mynd 1-12 Fjöldi Stöðugilda á þekkingarsetrum á hverja 100 íbúa 2009.....	20
Mynd 1-13 Útvarsstofn á íbúa á Vesturlandi og landsmeðaltal 2006-2011.....	21
Mynd 1-14 Atvinnuleysi.....	22
Mynd 1-15 Atvinnuleysi karla.....	22
Mynd 1-16 Atvinnuleysi kvenna	22
Mynd 1-17 Hlutfall 20-39 ára af heildaríbúafjölda.....	23
Mynd 1-18 Hagvöxtur á Vesturlandi og landsmeðaltal 2004-2009.....	25
Mynd 1-19 Skipting framleiðslu á atvinnugreinum 2009.....	26
Mynd 1-20 Veiðislóðir þorsks árið 2005 sýnd sem veiði þorsks á hverja fersjómílu	26
Mynd 1-21 Hlutdeild landsvæða í úthlutuðum heildar botnfiskaflaheimildum árin 1991 og 2011.....	27
Mynd 1-22 Hlutdeild landsvæða í vinnslu botnfisktegunda árin 1992 og 2011.....	27
Mynd 1-23 Hlutdeild landsvæða á Vesturlandi í úthlutuðum heildar botnfiskaflaheimildum árin 1991 og 2011.....	28
Mynd 1-24 Hlutdeild landsvæða á Vesturlandi í vinnslu botnfisktegunda árin 1992 og 2011	28
Mynd 1-25 Skipting á fjölda gistinóttu ferðamanna eftir landshlutum á Íslandi árin 1998 og 2011	28
Mynd 1-26 Laxar veiddir á stöng eftir landsvæðum, hlutfallslega skipting árin 1998 og 2011.	29
Mynd 1-27 Láglandi (undir 200 m.y.s.) á Ísland	29
Mynd 1-28 Hlutdeild landsvæða í dillakjötsframleiðslu árin 1990 og 2011	30
Mynd 1-29 Hlutdeild landsvæða í mjólkurframleiðslu árin 1989 og 2011.....	30
Mynd 1-30 Hlutdeild landsvæða á Vesturlandi í dillakjötsframleiðslu árin 1990 og 2011.....	31
Mynd 1-31 Hlutdeild landsvæða á Vesturlandi í mjólkurframleiðslu árin 1989 og 2011.....	31
Mynd 1-32 Framleiðsla stóriðju eftir landshlutum árin 1998 og 2011.	31
Mynd 1-33 Nýskráningar hlutafélaga og einkahlutafélaga á 1000 íbúa 1999-2011	32
Mynd 1-34 Grunnnet samgangna.	32
Mynd 1-35 Stofnvegir.....	33
Mynd 1-36 Hafnir á Vesturlandi	33
Mynd 1-37 Vegalengdir á Vesturlandi 2012.....	34
Mynd 1-38 Vinnusóknarsvæði þéttbýlisstaða 2011.....	34
Mynd 1-39 Heilbrigðisumdæmi og heilbrigðisstofnanir á Vesturlandi 2012	35
Mynd 1-40 Lögregluumdæmi og aðsetur sýslumanna á Vesturlandi 2012.....	35
Mynd 1-41 Dagvöruverslanir á Vesturlandi eftir flokkum 2012.....	36

Töflur

Tafla 0-1: Þátttakendur Samráðsvettvangs, búseta þeirra og starfsvettvangur.	5
Tafla 0-2: Áætluð dagskrá og framvinda sóknaráætlunar árið 2013.....	8
Tafla 1-1 Hlutfallsskipting íbúa 18 ára og eldri 2011-2012 eftir menntun.	18
Tafla 1-2 Útsvarsstofn á íbúa eftir landshlutum 2006-2011.....	21
Tafla 1-3 Atvinnupátttaka og atvinnuleysi	23
Tafla 1-4 Atvinnupátttaka utan höfuðborgarsvæðisins 2008-2011	24
Tafla 1-5 Hagvöxtur landshluta 2004-2009	24
Tafla 1-6 Skipting framleiðslu á atvinnugreinar 2009. Heimild: Hagvöxtur landshluta 2004-2009	25
Tafla 1-7 Vegalengdir á Vesturlandi 2012.	34
Tafla 1-8: SVÓT Vesturlands	38
Tafla 4-1: Forgangsverkefni samráðsvettvangs sóknaráætlunar Vesturlands	45
Tafla 4-2: Forgangsverkefni fyrirtækja á Vesturlandi samkvæmt vefkönnun í janúar 2013	46

Inngangur

Ríkisstjórnin samþykkti á fundi sínum þann 22. júní 2012 sameiginlegan skilning Stjórnarráðsins að útfærslu sóknaráætlana landshluta. Forsögu samþykktarinnar má rekja aftur til rannsóknarskýrslu Alþingis og þaðan í stefnumótunarskjalið Ísland 2020 sem um þúsund Íslendinga tóku þátt í að móta. Þá tók við ferli sem einkenndist af samráði milli ráðuneyta, Sambands íslenskra sveitarfélaga og landshlutasamtaka sveitarfélaga. Niðurstaðan var sú að Stjórnarráðið óskaði eftir því að heimamenn í hverjum landshluta tækju höndum saman um stofnun samráðsvettvangs og móti þar sóknaráætlun fyrir sinn landshluta.

Sóknaráætlunin fyrir Vesturland var unnin þannig að stofnaður var samráðsvettvangur en hugmynd að honum var lögð fyrir stjórn SSV sem afgreiddi málið hálfum mánuði síðar. Ákveðið var að stofna rúmlega 60 manna samráðsvettvang og skildi hann hafa sem jafnasta dreifingu af öllum svæðum og úr öllum þjóðfélagshópum. Forsvarsmenn allra sveitarfélaga á Vesturlandi voru beðnir um að tilfærna einstaklinga í samráðshópinn. Þá var öllum þeim sem tilnefndir voru sent bréf, tjáð að þeir hefðu verið valdir og gefinn kostur á að skrá sig í samráðsvettvanginn en að takmarkaður fjöldi kæmist að. Það var gert til að tryggja jafnræði á milli landsvæða og hvetja til skráningar. Skráningin gekk vel.

Fyrsti fundur var boðaður 12. desember 2012 og mættu um 79 manns á fundinn en samráðsvettvangurinn telur nú 98 fulltrúa. Mismunurinn felst í því að aðilar sem komust ekki á fundinn 12. desember óskuðu samt eftir að tilheyra samráðsvettvangnum og var fallist á það. Reynt var að jafna dreifingu þátttakenda eins og unnt var m.t.t. kyns, aldurs, búsetu og atvinnugreina þegar boðað var til fundarins en síðan réðst það á mætingunni hvort það samræmi héldist. Þetta tókst nokkuð vel og má sjá dreifinguna í meðfylgjandi töflu:

Tafla 0-1: Þátttakendur Samráðsvettvangs, búseta þeirra og starfsvettvangur.

Atvinnugrein/landsvæði	Akranes	Borgarfjörður	Dalabyggð	Snæfellsnes	Samtals
Bankþjónusta				1	1
Ferðaþjónusta	1	2		6	9
Iðnaður og stóriðja		2			2
Landbúnaður og úrvinnsla	1	7	1	2	11
Mennta og menningarmál	3	7		1	11
Opinber þjónusta	9	10	1	11	31
Sjávarútvegur og matvælafrl.		1		4	5
Verslun og þjónusta	3	3			6
Þekkingariðnaður	1	1		1	3
Samtals	18	33	2	26	79

Atvinnulífið átti sína fulltrúa í hópnum og grasrótarsamtök áttu a.m.k. 7 fulltrúa svo dæmi sé tekið. Kjörnir fulltrúar voru taldir með opinberri þjónustu en þeir voru 12 af þeim 31 sem flokkaðir eru í opinbera þjónustu. Þá voru konur 38% af þeim sem mættu.

Uppkast af sóknaráætlun sem byggði á nokkrum fyrri greiningum voru lagðar fyrir hópinn til umfjöllunar og úrvinnslu. Uppkastið samanstóð af 1) stöðugreiningu fyrir landshlutann, 2) framtíðarsýn, 3) stefnur og megináherslur, og að síðustu 4) markmið og aðgerðir.

Stöðugreiningin var unnin af Byggðastofnun og starfsmönnum SSV til stuðnings ákvarðanatöku um framtíðarsýn, stefnumótunar og val á markmiðum og aðgerðum. Því fór ekki mikill tími

samráðsfundarins í vinnu við greininguna en hann lagðist sérstaklega yfir verkhluta 2)-4). Í verkhluta 4) var samráðsvettvangnum skipt upp í sex megin svið:

1. Iðnaður og stóriðja
2. Landbúnaður og úrvinnsla
3. Sjávarútvegur og matvælaframleiðsla
4. Ferðaþjónusta og stoðgreinar
5. Mennta- og menningarmál
6. Fjarskipti- og samgöngumál

Skipaðir voru hópstjórar fyrir hvert svið sem rætt var við fyrir fundinn. Þeir voru undirbúnir sérstaklega þar sem hverjum hópi var gert að svara ákveðnum spurningum ásamt því að setja fram markmið og aðgerðir á hverju sviði fyrir sig.

Í fundarlok lá fyrir greining og efni til að byggja á við gerð sóknaráætlunar fyrir Vesturland sem fjallað er um í þessari skýrslu.

Á fundinum var skipað sérstakt framkvæmdaráð sem hefur það hlutverk að vinna nánar úr þeim hugmyndum og tillögum sem fram komu í umræðunum. Í framkvæmdaráðinu er stjórn SSV og tveir áheyrnarfulltrúar hennar ásamt átta fulltrúum í viðbót víða að úr samfélaginu:

- Bjarki Þorseinsson
- Bryndís Hlökkversdóttir
- Erla Björg Guðrúnardóttir
- Gísli Gíslason
- Guðný Jakobsdóttir
- Gunnar Sigurðsson
- Halla Steinólfssdóttir
- Hallfreður Vilhjálmsson
- Ingibjörg Valdimarsdóttir
- Jón Þór Lúðvíksson
- Lárus Á. Hannesson
- Ólafur Adolfsson
- Páll Ingólfsson
- Sigríður Bjarnadóttir
- Sigurborg Kr. Hannesdóttir
- Sveinn Pálsson
- Vilhjálmur Birgisson

Hlutverk framkvæmdarráðs var að velja úr aðgerðum sem samráðsvettvangurinn setti í forgang og gat stuðst við skoðanakönnun sem gerð var meðal fyrirtækja á Vesturlandi. Þar voru þau spurð hvar þau teldu brýnast að verja þessum fjármunum, þannig að þeir nýttust til eflingar og þróunar atvinnulífs og búsetuskilyrða á svæðinu. Áherslurnar sem fyrirtækin gátu valið um í skoðanakönnuninni byggðust að mestu leyti á forgangsaðgerðum sem samráðsvettvangurinn lagði til. Könnunin var send til 350 fyrirtækja á Vesturlandi og þess gætt að hvorki opinberir og hálfopinberir aðilar væru þar á meðal né útibú fyrirtækja sem hafa höfuðstöðvar sínar í öðrum landslutum. 150 fyrirtæki svöruðu könnuninni og svarhlutfall því rúmlega 40%. Á meðal þeirra 9 áherslna/sviða sem fyrirtækin gátu valið á milli og gefið einkunn (á bilinu 0-10) urðu þessi þrjú hæst:

- Styrkir til einstakra atvinnugreina vegna nýsköpunar-, þróunar- og markaðsverkefna
- Skilgreining og markaðssetning ímyndar Vesturlands
- Námskeið og handleiðsla er snýr að eflingu starfandi lítilla og meðalstórra fyrirtækja; nýsköpun, vöruþróun, gerð viðskiptaáætlana, rekstur og markaðsmál.

Á grundvelli þessarar forvinnu útbjuggu starfsmenn SSV tillögur (sjá bls. 45-47) til framkvæmdarráðs sem útgangspunkt í þeirra vinnu.

Til viðbótar við úthlutun þótti mikilvægt að framkvæmdaráð ynni nánar með þau stefnumarkandi atriði sem fram komu og mótaði skýra sýn á þær áherslur sem ráða endanlegri ákvörðun um að styðja við tiltekin verkefni. Þau atriði sem einkum var lögð áhersla á að þessu leyti voru eftirfarandi:

- Láta verkin tala – styðja verkefni sem geta skilað sýnilegum árangri tiltölulega fljótt
- Leggja áherslu á góða nýtingu fjármagnsins – velja þau verkefni sem gefa mestan ávinning með minnstri fyrirhöfn
- Leita verkefna á einstökum svæðum innan fjórðungsins út frá skýrum sóknarfærum og möguleikum til þess að styrkja hann í heild

Jafnframt var mikilvægt að unnið yrði frekar með þá punkta sem lúta að framtíðarsýn fyrir samráðsvettvanginn og þá um leið hvort eitt af markmiðum starfsins sé að efla þann vettvang frekar og þá hvernig. Stuðningur við þessa nálgun virtist almennur, en eðlilega komu fram efasemdaraddir sem byggðust á fyrri reynslu af starfi af þessu tagi.

Það sem einkum kom fram í því sambandi voru eftirfarandi meginatriði:

- Nýta sem best þau sóknarfæri sem einstök svæði innan fjórðungsins búa yfir
- Finna skynsamlega leið til framfara fyrir allan landshlutann á eigin forsendum
- Efla hagsæld svæðisins í heild og styrkja hlutdeild svæðisins í samanburði við önnur landssvæði.

Framkvæmdaráð þurfti tvo fundi til að ljúka vinnu við gerð og frágang fyrstu sóknaráætlunar. Á fyrri fundinum var lífleg umræða um tillögu sem SSV vann fyrir fundinn og ýmis sjónarmið sem komu fram. SSV þróaði tillöguna áfram með tilliti til þeirra sjónarmiða sem fram komu á fundinum í samstarfi við formann framkvæmdarráðs og starfsmenn ráðuneytisins. Tillagan var send framkvæmdaráðinu fyrir seinni fundinn. Á fundinum var hún síðan rædd og að lokum samþykkt.

Á milli funda lágu kaflar 2)-4) einnig fyrir framkvæmdaráði til umsagnar og bárust fáeinar athugasemdir sem tekið var tillit til. Á seinni fundinum var síðan sóknaráætlunin borin undir framkvæmdaráð með breytingum og hún samþykkt.

Framkvæmdaráð þyrfti hugsanlega að kalla saman þegar ráðuneytið hefur samþykkt sóknaráætlunina og eins þegar fara þyrfti yfir umsóknir um fjármagn hennar. Samráðsvettvanginn ætti hins vegar ekki að þurfa að kalla aftur saman fyrr en með haustinu þegar vinna við næstu sóknaráætlun hefst.

Þá verður farið af stað í sama ferli aftur, stöðugreiningin uppfærð og samráðsvettvangur kallaður saman. Skoðanakönnun meðal starfandi fyrirtækja á Vesturlandi verður endurtekin og í framhaldi framkvæmdaráðið kallað saman til að vinna úr hugmyndunum. Sóknaráætlun ætti þá að liggja fyrir í árslok. Áætluð dagskrá fyrir sóknaráætlun á Vesturlandi árið 2013 er sem hér segir:

Tafla 0-2: Áætluð dagskrá og framvinda sóknaráætlunar árið 2013

Dagsetning	Tími	Hópur/aðili	Dagskrá/verkefni
24. janúar	16:00	Framkvæmdaráð	Kynning og verkefnaval
11. febrúar	16:00	Framkvæmdaráð	Verkefnaval
12. febrúar	09:00	Skrifstofa SSV	Endanlegur frágangur á Sóknaráætlun hefst
15. febrúar	18:00	Skrifstofa SSV	Senda Sóknaráætlun til ráðuneytis
1. mars	15:00	Framkvæmdaráð	Sóknaráætlun samþykkt
1. maí	15:00	Framkvæmdaráð	Val vegna auglýstra verkefna
2. september	09:00	Skrifstofa SSV	Uppfærsla á stöðugreiningu hefst
3. október	17:00	Samráðsvettvangur	Sóknaráætlun 2014
17. október	18:00	Skrifstofa SSV	Vefkönnun meðal fyrirtækja
31. október	16:00	Framkvæmdaráð	Kynning og verkefnaval
14. nóvember	16:00	Framkvæmdaráð	Verkefnaval
28. nóvember	18:00	Skrifstofa SSV	Senda Sóknaráætlun til ráðuneytis

1 Stöðugreining

Almennt hefur Vesturlandi verið skipt upp í fjögur mismunandi svæði. Skiptingin tekur mið af vinnumarkaði, atvinnugreinasamsetningu, fjarlægðum og legu landsins.

1.1 Stutt sögulegt yfirlit atvinnulífs á Vesturlandi

1.1.1 Akranessvæði

Akranes varð löggiltur verslunarstaður 1864 og fékk kaupstaðarréttindi árið 1942. Á Akranesi bjuggu 747 íbúar árið 1901, en þegar bærinn fékk kaupstaðarréttindi hafði fjöldinn vaxið upp í 1.929. Rúmum sextíu árum síðar, í desember 2004, voru Akurnesingar 5.657 talsins. Akurnesingar telja sjálfir að uppbyggingu þéttbýlisins megi rekja til 16. aldar.

Umsvifamesta útgerðarfyrtæki á Akranesi, Haraldur Böðvarsson var stofnað 1906. Árið 2004 keypti Grandi hf. starfsemi þess en einhver starfsemi er ennþá í gangi á Akranesi þó svo dregið hafi verulega úr landvinnslu.

Þá hefur Skipasmíðastöðin Þorgeir & Ellert og dótturfélög hennar starfað frá 1928. Sementsverksmiðja ríkisins var byggð 1958 og Íslenska járnblendifélagið hf. hóf byggingarframkvæmdir á Grundartanga árið 1977. Ráðist var í byggingu tveggja ofna í fyrsta áfanga, fyrri ofninn var tekinn í notkun árið 1979 og síðari ofninn árið 1980. Þriðji ofninn var síðan tekinn í notkun haustið 1999 (Íslenska Járnblendifélagið hf., 2004). Hjá Járnblendifélaginu vinna liðlega 100 starfsmenn, en auk þess eru þrjú dótturfyrtæki rekin í tengslum við fyrirtækið og vinna þar á milli 70 og 80 manns. Um það bil 80% starfsmanna Járnblendifélagsins eru Vestlendingar. Norðurál hf. á Grundartanga hóf starfsemi sína í júní byrjun 1998. Fyrtækið afkastaði fyrst 60.000 tonnnum af áli á ári en afkastar nú 278.000 tonnnum. Nú vinna um 500 starfsmenn í Norðuráli. Um 80% þeirra eru búsettir á Akranesi, í sveitarfélögum sunnan Skarðsheiðar, í Borgarnesi og í uppsveitum Borgarfjarðar. Um 20% búa sunnan Hvalfjarðar. Stefna fyrirtækisins er að ráða starfsmenn sem eru búsettir á Vesturlandi.

Sjúkrahús Vesturlands var stofnað um miðja 20. öldina og eru starfsmenn þar nú 240 talsins. Þá var samningur gerður á milli Menntamálaráðuneytisins og Akraneskaupstaðar um stofnun Fjölbrautarskóla Vesturlands á Akranesi árið 1977. Tólfta september sama ár var skólinn settur og stunduðu 180 nemendur nám þar. Tuttugu árum seinna voru nemendurnir orðnir 1.800 (FVA, 2004).

Í hreppunum sunnan Skarðsheiðar var lengi stundaður hefðbundinn landbúnaður sem dregist hefur saman á undanförunum áratugum líkt og landbúnaður á landinu öllu.

1.1.2 Borgarfjarðarsvæði

Myndun þéttbýlis í Borgarnesi á upptök sín að rekja til verslunar og tilrauna til útflutnings á laxaafurðum á seinni hluta 19 aldar. Borgarnes þróaðist í hægum skrefum fram að seinni heimstyrjöldinni. Um aldamótin, árið 1901, voru íbúar í Borgarnesi 50 talsins. Árið 1940 var fjöldi íbúanna kominn upp í 629.

Á áttunda áratugnum var mikill uppgangstími í landbúnaði sem hófst reyndar á árunum strax eftir síðari heimstyrjöldina. Þá var sláturhús í Brákarey stækkað mikið og byggt stórt mjólkursamlag í Borgarnesi. Uppganginn á áttunda áratugnum má sjá af því að íbúum fjölgaði um 40% frá 1970 til 1980, árið 1970 voru þeir 1.157 en árið 1980 voru þeir 1.619. Árið 1981 var Borgarfjarðarbrúin opnuð fyrir umferð en framkvæmdir við hana hófust árið 1975. Um svipað leyti hófust framkvæmdir við

Hitaveitu Akraness og Borgarness. Á þessum tíma var mikið af húsnæði byggt í Borgarnesi. Fyrir utan landbúnað og þjónustu við hann voru starfræktir fimm framhaldsskólar í Borgarfirði á þessum tíma, á Bifröst, Varmalandi, Reykholti, Borgarnesi og Hvanneyri. Í dag eru aðeins tveir þeirra starfræktir að hluta til, en tveir háskólar hafa bæst við. Frá miðjum níunda áratugnum fjaraði hratt undan skólarekstri Húsmæðraskólans að Varmalandi og Héraðsskólans í Reykholti. Þó að héraðsskóli teljist hafa verið starfræktur í Reykholti á tímabilinu 1931 til 1997 (Heimskringla, 2004) var starfsemi hans aðeins svipur hjá sjón á tíunda áratugnum. Árið 1995 var Mjólkursamlaginu í Borgarbyggð lokað. Árið 1988 var Samvinnuskólinn færður á háskólastig og var nemendafjöldi nokkuð stöðugur í kringum 90 og starfsmenn um 15 nánast allan tíunda áratuginn en tók miklum breytingum við aldamótin og hélst nánast óslitið fram að bankahruni. Þennan tíma var stöðug uppbygging á aðstöðu, einkum nemendagarða og kennarabústaða. Við bankahrunið fækkaði nemendum á Bifröst. Skólastarf á Hvanneyri óx hægar á árunum fyrir bankahrun en tók vaxtakipp eftir bankahrun. Þessu var fylgt eftir með uppbyggingu á aðstöðu.

1.1.3 Snæfellsnes

Snæfellsbær varð til úr sameiningu nokkurra sveitarfélaga á utanverðu Snæfellsnesi. Kjölfesta atvinnulífsins í Snæfellsbæ eru veiðar og vinnsla sjávarfangs eins og annars staðar á Snæfellsnesi. Þó má segja að löngum hafi verið lögð talsverð áhersla á bolfiskvinnslu utarlega á nesinu en eftir því sem innar dró hafi áherslan aukist á veiðar og vinnslu á skelfisk. En skelfiskmiðin hrundu um aldamótin síðustu og árið 2002 voru veiðar bannaðar.

Grundarfjarðarbær er yngsta þéttbýli á Snæfellsnesi. Upp úr miðri 20. öld færðist mikill kraftur í uppbyggingu bæjarins. Árið 1950 voru íbúar þar 219 talsins, en tuttugu árum síðar var íbúafjöldinn kominn upp í 599. Árið 1990 voru íbúarnir 723 talsins, 952 árið 2000 en árið 2004 hafði þeim fækkað, og voru þá 940. Burðarásar atvinnulífsins hafa að öðrum ólöstuðum verið Guðmundur Runólfsson og Soffanías Cecilsson sem báðir hafa stundað blandaða útgerð. Í Grundarfirði var mest unnið úr 13.200 tonnum árið 1983 en árið 2002 var unnið úr um 8.500 tonnum. Allnokkur skelfiskvinnsla var í Grundarfirði en liggur nú niðri.

Í Stykkishólmi hefur verslun verið stunduð frá fornu fari. Þar ráku danskir kaupmenn verslun lengi vel. Um þar síðustu aldamót, árið 1901, voru íbúar þar 363. Árið 1950 voru þeir orðnir 843 og um nýliðin aldamót, árið 2000, voru íbúarnir 1.229. Árið 2004 hafði íbúunum fækkað og töldust 1.140. Í Stykkishólmi hefur Sigurður Ágústsson verið umsvifamikill í sjávarútvegi. Starfsemi þess fyrirtækis má rekja til ársins 1933 þegar Sigurður Ágústsson keypti þrotabú Tangs og Riis, síðustu leifar danskrar selstöðuverslunar á Íslandi. Þórsberg er annað stórt fiskverkunarfyrirtæki þar. Sjúkrahús var byggt í Stykkishólmi 1934. Sjúkrahúsið hefur alla jafna verið fjölmennasti vinnustaður Stykkishólms. Þar var einnig rekinn iðnskóli um skeið og er hann talinn hafa eftir uppbyggingu smáiðnaðar á staðnum. Skipavík er skipasmíðastöð sem rekin hefur verið í marga áratugi í Stykkishólmi. Í Stykkishólmi var mest unnið úr rétt rúmlega 14.000 tonnum af hráefni úr sjó árið 1983. Síðan hefur þetta minnkað nokkuð jafnt og þétt og árið 2002 var unnið úr tæplega 6.700 tonnum. Það ár komu rúmlega 7.500 tonn að landi í Stykkishólmshöfn.

Á sunnanverðu Snæfellsnesi er hefðbundinn landbúnaður stærsta atvinnugreinin. Þar er ekki mikil útgerð eða fiskiðnaður, þó einna helst á Arnarstapa. Í Kolbeinsstaða-, Eyja- og Miklaholtshreppi var lengi stundaður hefðbundinn landbúnaður sem hefur dregist saman á undanförunum áratugum líkt og

annars staðar á landinu. Á norðanverðu Snæfellsnesi er ekki mikill landbúnaður, helst í Helgafellsveit.

1.1.4 Dalir

Búðardalur er þéttbýli Dalanna og er ungt í þeim skilningi að það byggðist upp á 20. öld. Íbúar voru 44 árið 1930, 99 árið 1960, 202 árið 1970 og 292 árið 1990. Búðardalur byggðist fyrst upp sem þjónustukjarni við landbúnað en í dag er einnig farið að bera allnokkuð á ferðaþjónustu. Í frumvinnslugreinum sem reknar hafa verið þar má helst nefna mjólkurbú og sláturhús. Stærsta fyrirtækið og þar með stærsti vinnuveitandi staðarins er MS Búðardal, en þar hefur tekist vel til með framleiðslu á margs konar vörum, sérstaklega ostum sem fara til dreifingar á landsvísu. Verslun hefur verið rekin um langt árabíl í Búðardal. Miðað við stærð samfélags verður að telja þjónustu í Búðardal mjög fjölþætta, fjölþættari en á mörgum stöðum sambærilegrar stærðar hér á landi. Grunngerð er öflug, þ.e. skóli, heilsugæslustöð sem rekin er í samvinnu við Reykhólasveit, hitaveita o.fl. mætti til telja. Nýleg smábátahöfn er í Búðardal og með nýjum vegi yfir Bröttubrekku sem tekin var í notkun árið 2003 opnast ný tækifæri en af honum stafa jafnframt ógnanir þar sem búast má við að eitthvað af þeirri þjónustu sem starfrækt hefur verið á staðnum leggist af og er það sambærilegt við það sem gerist annars staðar við slíkar aðstæður.

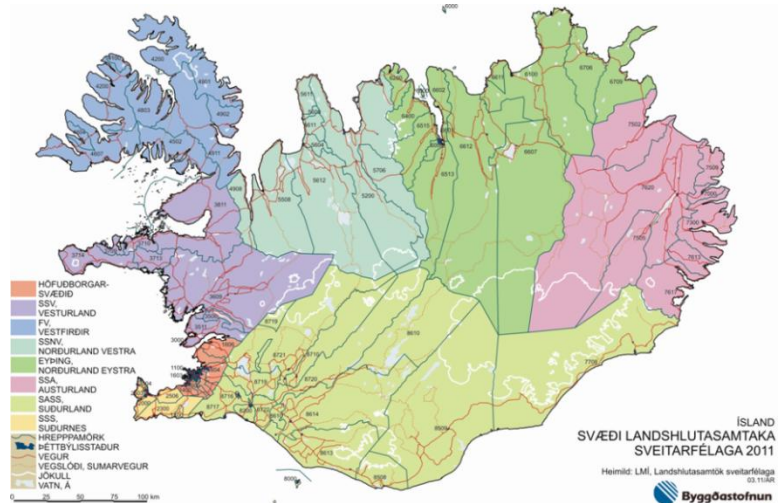
1.2 Vesturland, staðhættir og sérkenni

1.2.1 Sérstaða

Svæðið. Landfræðileg afmörkun, lýsing staðhátta: Sérstaða: menning og félagsauður, náttúra og auðlindir.

Svæði Sóknaaráætlunar Vesturlands nær yfir 9.555 km² og um 122 km í loftlínu milli marka í botni Hvalfjarðar að sunnan og Gilsfjarðar að norðan. Að vestan nær svæðið frá Öndverðarnesi, vestast á Snæfellsnesi og um 200 km austur á Langjökul. Svæðið er samfallandi með starfssvæði landshlutasamtaka sveitarfélaga á Vesturlandi, SSV, með aðild allra 10 sveitarfélaganna á svæðinu og með 15.368 íbúa 1. janúar 2012.

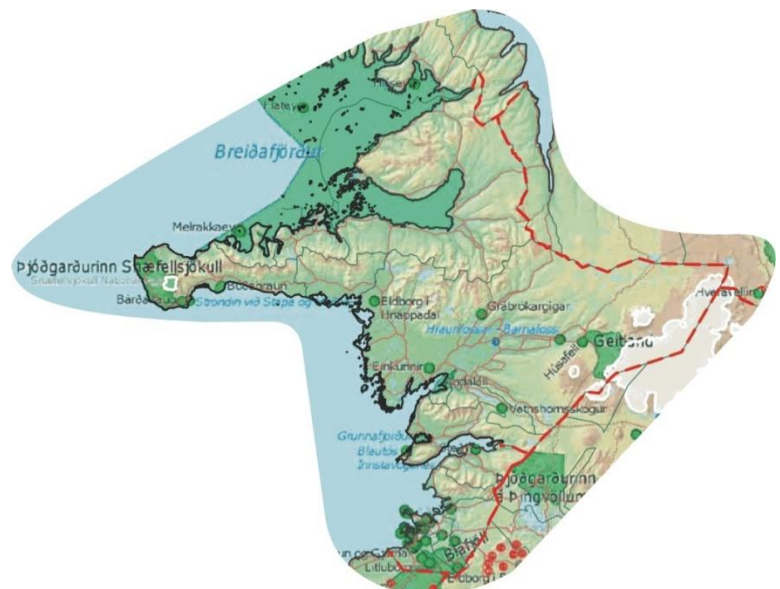
Vesturland er ríkt af sérstæðri náttúru til lands og sjávar, náttúrufegurð, veiðiám og frjórri jörð. Vesturlandi má skipta í fjögur svæði sökum sérstöðu, Akranes-svæðið, lágkent, þéttbýlt, iðnvætt með vaxandi íbúafjölda og



Mynd 1-1 Landshlutasamtök og sveitarfélög 2012

áhrifasvæði höfuðborgar, Borgarfjarðarsvæðið með blandað samfélag landbúnaðar, þéttbýlis, orlofshúsa og háskóla, Snæfellsnes með fjöll, jökla, sérstæða strandlengju og útgerðabæi og Dali með landbúnaðarland og fækkandi íbúa.

Skrá yfir vernduð svæði á Vesturlandi og svæði á náttúruminjaskrá er að finna í stöðuskýrslu frá 2009¹ sem unnin var fyrir þjóðfund á Vesturlandi 2009. (20/20 Sóknaaráætlun. Stöðuskýrsla Vestursvæðis. Töluleg samantekt. Febrúar 2010.) Á bls. 21-35 í skýrslu verkefnisstjórnar Rammaáætlunar um vernd og nýtingu náttúrusvæða frá 2011² er að finna lista yfir forgangsöröðun verkefnisstjórnarinnar. Með skýrslunni fylgja kort þar sem merktir eru inn verndar- og nýtingarstaðir að tillögu verkefnisstjórnarinnar³.



Mynd 1-2 Virkjanakostir og vernduð svæði 2011

Korthluti verkefnisstjórnar Rammaáætlunar um vernd og nýtingu náttúrusvæða 2011

¹ <http://www.forsaetisraduneyti.is/media/island/soknaraaetlanir-fyrir-svaedi/landshlutasam-vestursv.pdf>

² www.idnadaraduneyti.is/media/Acrobat/Rammaaetlun-1.pdf

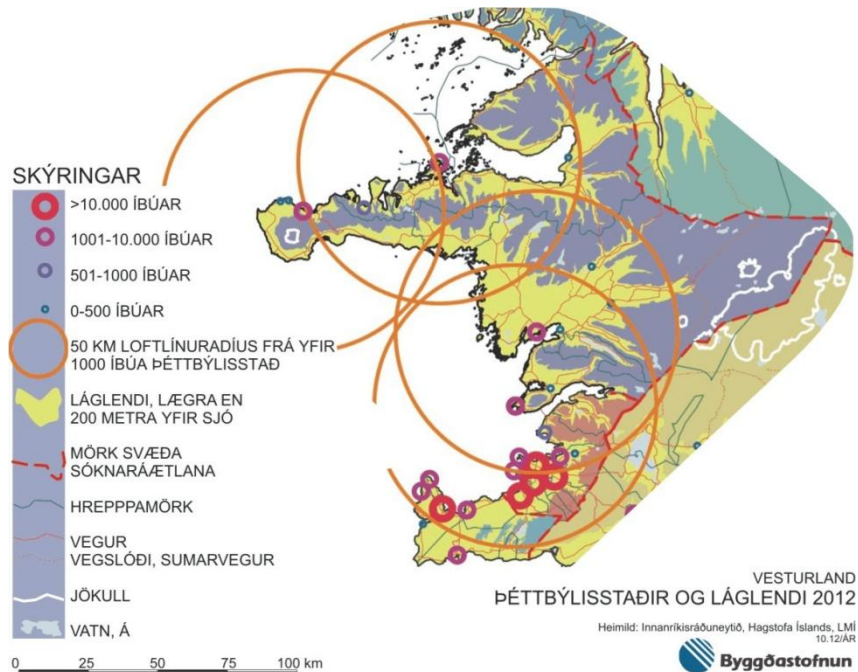
³ www.idnadaraduneyti.is/media/Acrobat/Kort-ur-skyrslu.pdf

1.2.2 Helstu byggðakjarnar og byggðarlög.

Á Vesturlandi eru fjórir þéttbýlisstaðir með meira en 1.000 íbúa, einn á suðursvæðinu, einn í Borgarfirði, tveir á Snæfellsnesi en enginn í Dölum. Akranes er langstærsti þéttbýlisstaðurinn með stóriðju við Grundartanga og höfuðborgina innan vinnusóknar. Íbúum á Akranesi hefur fjölgað stöðugt.

Aðstæður fólks, sókn eftir þjónustu, vinnu og verslun ráðast að nokkru af vegalengdum og tíma ferðar. Sama má segja um forsendur til rekstrar fyrirtækja. Þannig hefur þéttleiki byggðar áhrif á búsetuskilyrði. Miðað við þetta byggð á höfuðborgarsvæðinu eru aðrir landshlutar strjálbýlir en á Vesturlandi er mikill munur á milli suður og norðursvæðis landshlutans.

Íbúafjöldi svæða og þéttleiki byggðar eru kvarðar sem auðvelt er að fylgjast með. Þeir byggjast á mannfjölda-



Mynd 1-3 Þéttbýlisstaðir á Vesturlandi

1.2.3 Mannfjöldaþróun

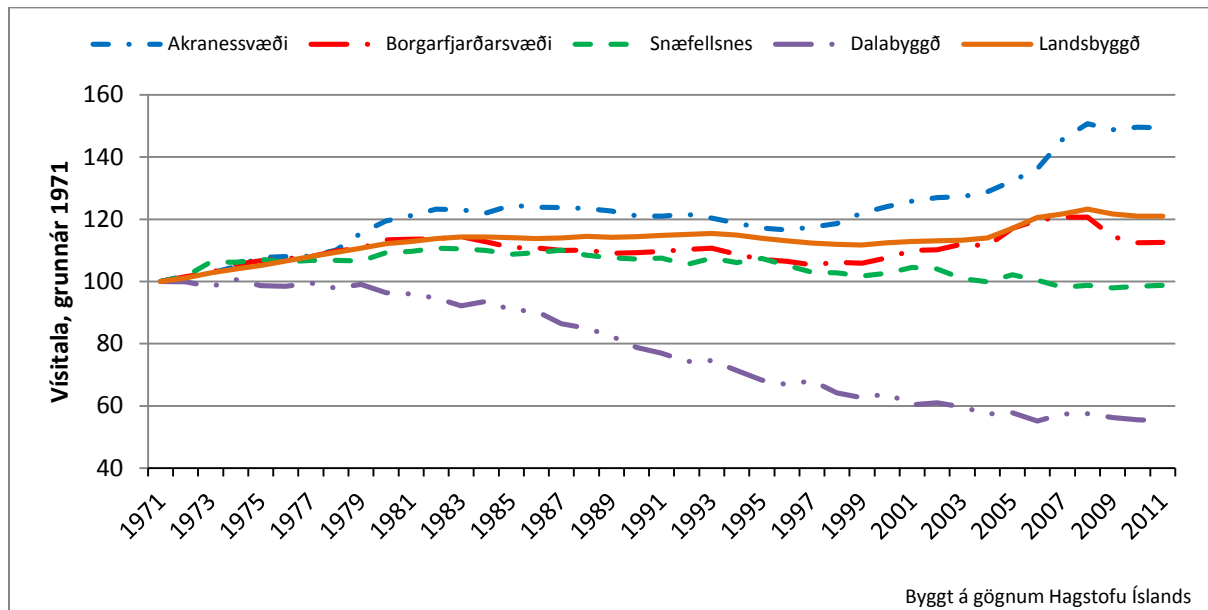
Þann 1. janúar 2012 bjuggu 15.368 manns á Vesturlandi, þar af 12.846 í þéttbýli, eða 83,6%. Íbúum hafði þá fjölgað um 1.444 frá 1998 eða um 10,4%. Þrátt fyrir íbúafjölgun hefur hlutur Vesturlands af heildar íbúafjölda á Íslandi farið heldur minnkandi á þessu tímabili.

Sé horft til lengra tímabils

Mynd 1-4) má sjá að frá 1971 hefur íbúum í Dölum fækkað um 40%, þeir hafa staðið í stað á Snæfellsnesi, fjölgað um 12% á Borgarfjarðarsvæðinu og 50% á Akranessvæðinu. Akranessvæðið er eina svæðið sem kemur betur út en landsbyggðin. Akranessvæðið skilur sig fyrst frá íbúapróun landsbyggðarinnar árið 1979 um líkt leyti og framkvæmdir á Grundartanga fara í gang auk þess sem framhaldsskóli hefur göngu sína. Íbúapróun Akranessvæðisins skildi sig enn frekar frá þróun landsbyggðarinnar árið 1998 en það ár voru Hvalfjarðargöngin opnuð og Norðurál hóf starfsemi sína á Grundartanga.

Þróun Borgarfjarðarsvæðisins klofnaði fyrst frá þróun landsbyggðarinnar árið 1984 og varð þá óhagstæðari, en þetta er á sama tíma og framleiðslukvótar voru settir á í landbúnaði og sjávarútvegi.

Upp frá því fækkaði þar stöðugt á svæðinu fram til ársins 1998 eins og á Akranessvæði. Um það leyti tóku háskólar í Borgarfirði vaxtarkipp – einkum Bifröst.



Mynd 1-4 Mannfjöldaþróun á Vesturlandi árin 1971-2011

Þróunin á Snæfellsnesi klauf sig frá landsbyggðarþróuninni til hins verra árið 1978 og hefur vísitalan þokast frá henni hægt og bítandi síðan. Vísitala Dalanna hefur alltaf verið lægri vísitölu landsbyggðarinnar á umræddu tímabili og aldrei náð að vinna upp mismuninn. Þá lækkaði hún sérstaklega hratt árin 1984-2000.

Svo virðist sem Vesturland sé ekki sami búsetusegull og Suðurland og Suðurnes gagnvart þeim íbúum höfuðborgarsvæðisins sem gætu hugsað sér að setjast að í smærri bæjum eða í sveitinni en halda góðu aðgengi að höfuðborgarsvæðinu eins og sjá má í greiningu Vífils og Einars⁴. Vísbindingar um það má finna í flutningsjöfnuði þessara svæða fyrir bankahrun, þegar fjárhagur heimilanna var í meira jafnvægi og ferðakostnaður væri lægri en eftir bankahrun. Á tölunum má sjá að miklu fleiri fluttu frá höfuðborgarsvæðinu til Suðurnesja og Suðurlands en nokkurn tímann á Vesturlandi.

Skýrslur Byggðastofnunar yfir mannfjöldaþróun á landinu má finna á vef stofnunarinnar þar sem litið er annars vegar til tímabilsins 2001-2010⁵ og hins vegar 1994-2011⁶.

1.2.4 Helstu þéttbýlisstaðir og íbúafjöldi

Á Vesturlandi eru þrjár bæir með íbúafjölda á milli 1.000 og 2.000 íbúa, einn með yfir 6.000 íbúa og nokkrir þéttbýlisstaðir með 100 til 1.000 íbúa. 1. janúar 2012 voru íbúar flestir á Akranesi, 6.694 og hafði fjölgað úr 5.125 árið 1998 eða um það bil 30%. Í öðrum þéttbýlisstöðum með yfir 1.000 íbúa fjölgaði í Borgarnesi á tímabili en eftir hrun hefur íbúum fækkað eins og í Stykkishólmi en heldur

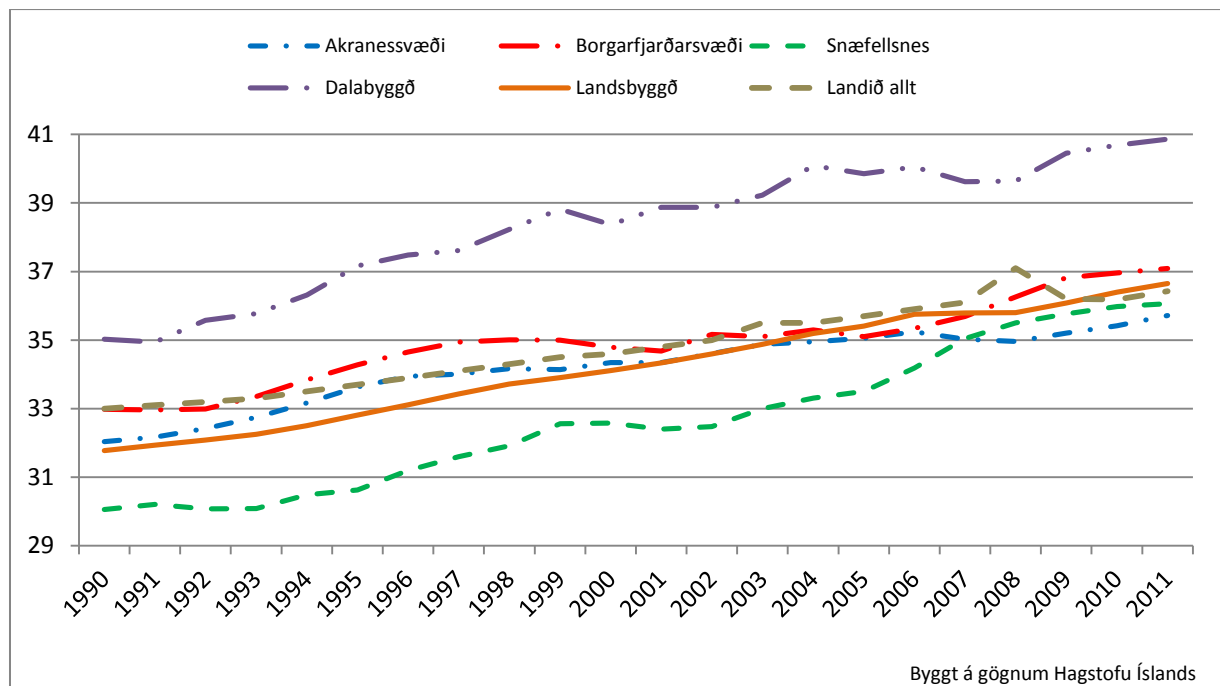
⁴ Vífill Karlsson og Einar Eyjólfsson, *Brotflutningur á Vesturlandi*, 6.

⁵ Byggðastofnun, skoðað 13.11.12, slóð: www.byggdastofnun.is/static/files/Skyrslur/Mannfjoldi_2001-2010.pdf

⁶ Byggðastofnun (2012), Samfélag, atvinnulíf og íbúapróun í byggðarlögum með langvarandi fólksfækkun, skoðað 13.11.12, Slóð: www.byggdastofnun.is/static/files/Skyrslur/Samfelag/Samfelag_atvinnulif_og_ibuathroun_skyrslan_i_heild.pdf

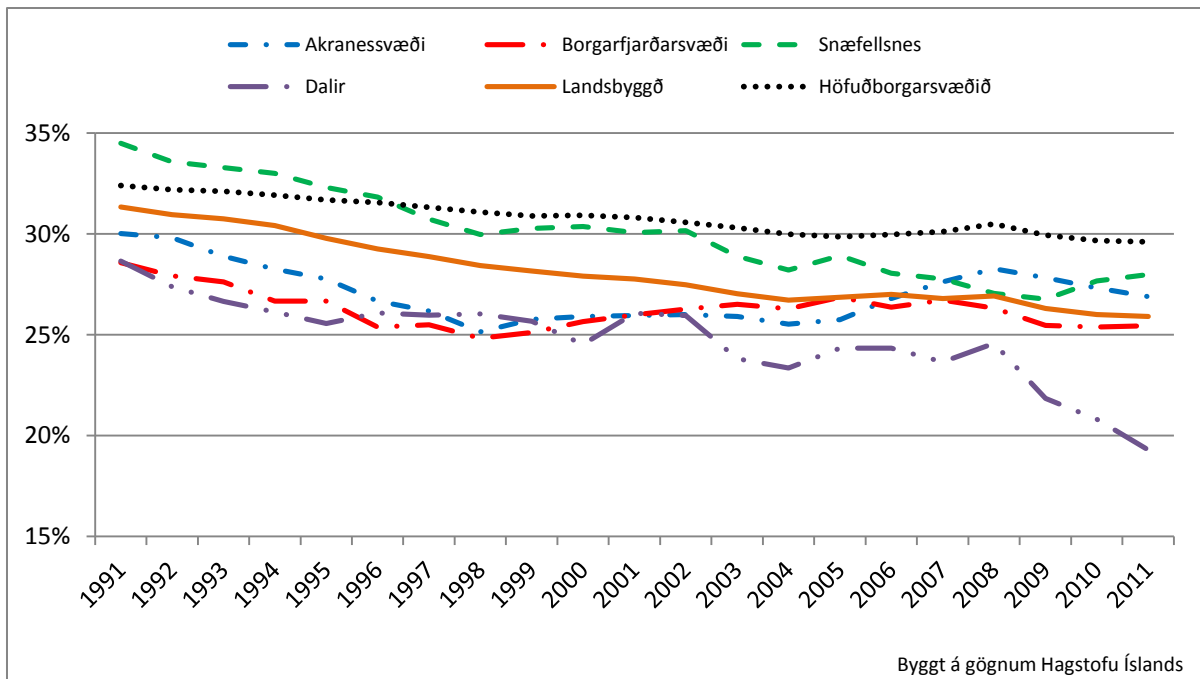
hefur fjölgað í Ólafsvík. Á minni þéttbýlisstöðum má segja að sé stöðnun í íbúafjöldanum nema í háskólaborpunum, Hvanneyri og Bifröst og Melahverfinu sem tengist iðnaðaruppbyggingunni á Grundartanga. Í landshlutanum má sjá mun á mannfjöldapróun milli bæja sem eru á áhrifasvæði Reykjavíkur og utan þess. Viðgangur bæjanna er mikilvægur fyrir þróun búsetuskilyrða á svæðinu og því er íbúafjöldi þeirra mikilvægur kvarði sem byggist á tölum Hagstofu Íslands fyrir hvert ár.

1.2.5 Litróf Vestlendinga



Mynd 1-5 Meðalaldur á Vesturlandi árin 1990-2011

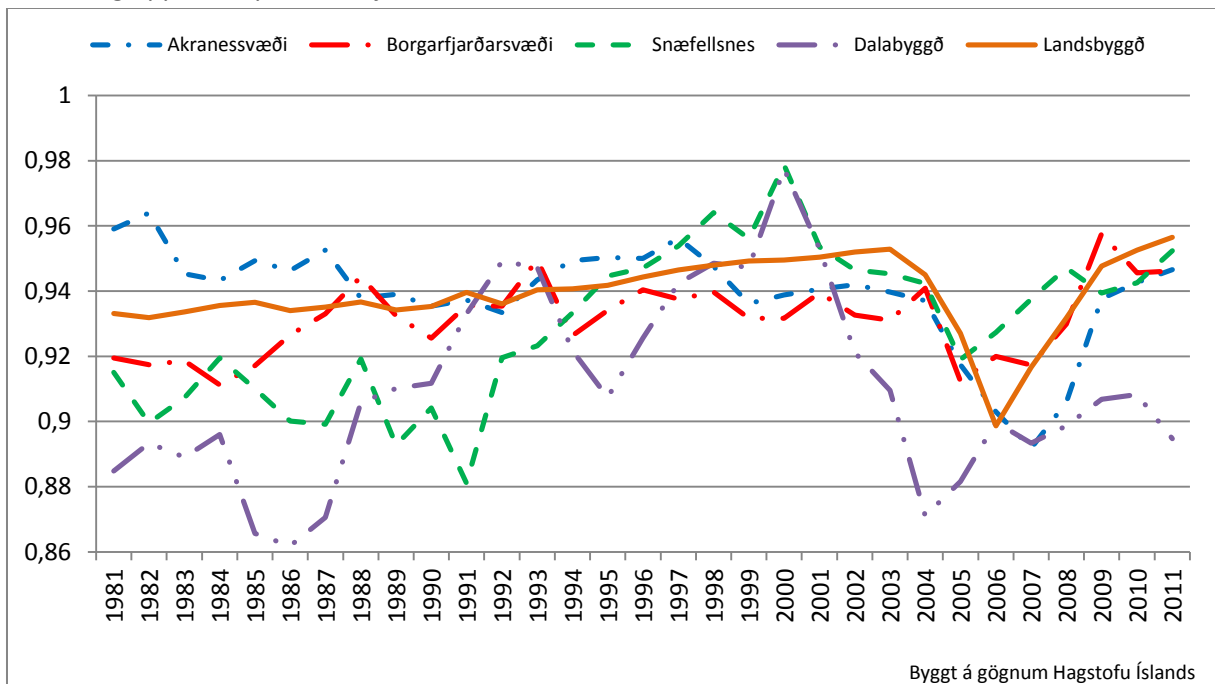
Meðalaldur á Vesturlandi árið 2011 var nokkuð áþekkur landsmeðaltali alls staðar nema í Dölunum (Mynd 1-5). Þróunin sýnir augljósa hækkun meðalaldurs á landinu. Þá virðist Snæfellsnes hafa verið sérstaklega ungt samfélag í upphafi tíunda áratugar síðustu aldar en misst það forskot jafnt og þétt.



Mynd 1-6 Ungt fólk (20-40 ára) sem hlutfall af heildarmannfjölda

Ungu fólk hefur fækkað hlutfallslega um allt Vesturland eins og á landsbyggðinni yfirleitt (Mynd 1-6). Árið 1991 var hlutfallslega meiri skortur á ungu fólk á öllum svæðum Vesturlands í samanburði við landsbyggðina alla nema á Snæfellsnesi. Árið 2011 átti þetta eingöngu við Dalina, en þá var Borgarfjarðarsvæðið sambærilegt landsbyggðinni en Snæfellsnes og Akranessvæði með meira af ungu fólk en að jafnaði á landsbyggðinni allri. Athyglisvert er að sjá að ungu fólk fækkar líka á höfuðborgarsvæðinu.

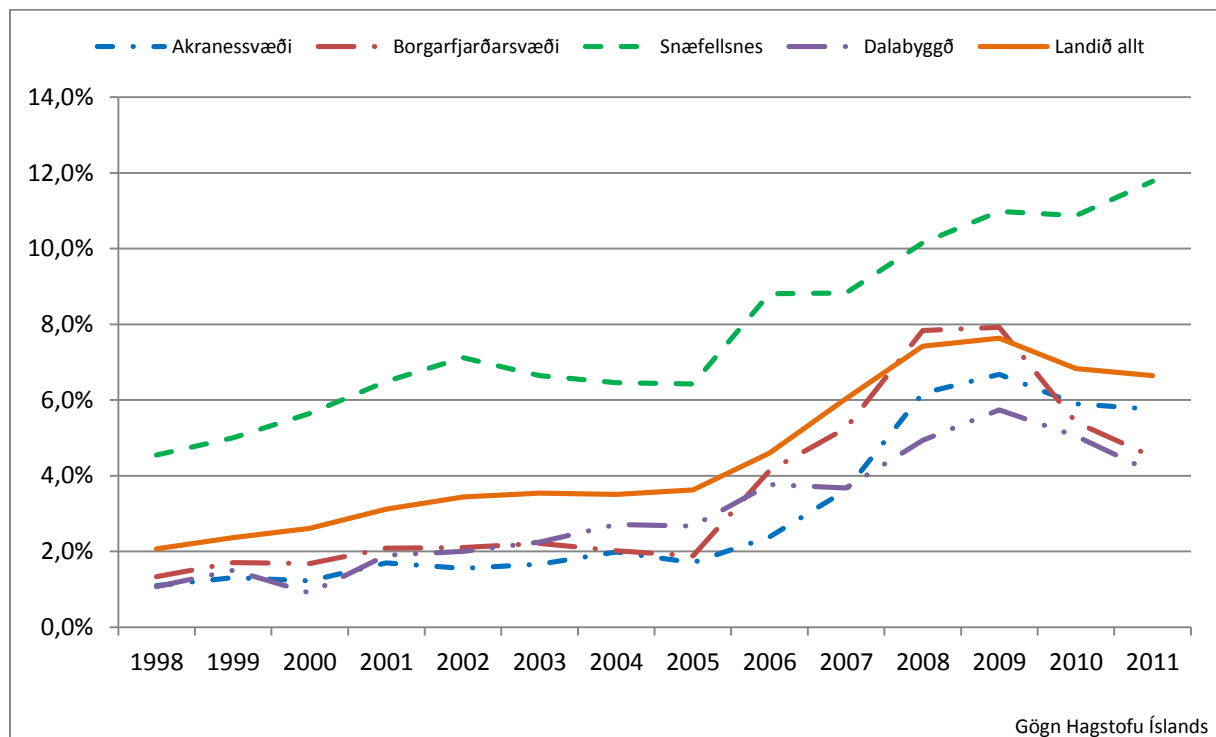
Skipting íbúafjöldans eftir kynjum er kvarði sem er mikilvægur og aðgengilegur í gögnum Hagstofu Íslands og uppfærast þar á hverju ári.



Mynd 1-7 Kynjahlutfall á Vesturlandi árin 1981-2011

Samkvæmt kynjahlutfallinu⁷ eru konur færri en karlar á öllu Vesturlandi (Mynd 1-7). Æskilegast er að hafa sem mest jafnræði á milli fjölda kvenna og karla. Árið 2011 voru konur um 4-5% færri en karlar (hlutfallið í kringum 0,95) á öllu Vesturlandi eins og að jafnaði á landsbyggðinni allri, nema í Dölunum þar sem þær voru um 10% færri. Athyglisvert er að sjá hvað Snæfellsnes og Borgarfjarðarsvæðið hafa unnið upp forskot Akranessvæðis á 30 árum. Mikil sveifla var í hlutfallinu á árunum rétt fyrir og eftir bankahrun en það var að öllum líkindum vegna fjölgunar erlendra farandverkamanna (Mynd 1-8).

Athygli vekur að hlutur beggja kynja yfir fimmtugsaldri er vaxandi frá 1998 og í aldurshópnum milli tvítugs og þrítugs, einkum körlum. Þetta virðist vera frávik frá tilhneigingu sem gættir í öðrum landshlutum, nema á áhrifasvæði höfuðborgarinnar, að þessi virki aldurshópur í atvinnulífi og barneignum fer minnkandi og það hefur verið túlkað sem merki um stöðnun. Sama má segja um kynjahalla, að skipting aldurshópa eftir kyni er mikilvægur kvarði. Hann byggist á fólksfjöldataölum Hagstofu Íslands og uppfærast ár hvert.



Mynd 1-8 Útlendingar á Vesturlandi árin 1998-2011

Ekki var mikið um útlendinga á Vesturlandi í byrjun aldarinnar að Snæfellsnesi undanskyldu (Mynd 1-8). Það er vegna þess að sjávarútvegurinn hefur um langt árabil laðað að erlent vinnuafli. Árið 2005 urðu mikil umskipti þar sem útlendingum fjölgaði mikið á landinu öllu og Vesturlandi þar með talið. Almennt séð hafa verið hlutfallslega heldur færri útlendingar á Vesturlandi en á landinu öllu að Snæfellsnesi undanskyldu. Eftir hrun fækkaði útlendingum á Vesturlandi eins og á landinu öllu nema á Snæfellsnesi þar sem þeim fjölgaði áfram.

⁷ Kynjahlutfall er fjöldi kvenna deilt með fjölda karla. Ef það er lægra en einn eru karlar fleiri en konur. Konur eru fleiri en karlar ef hlutfallið fer yfir einn.

1.3 Menntun

1.3.1 Skipting íbúa eftir menntun

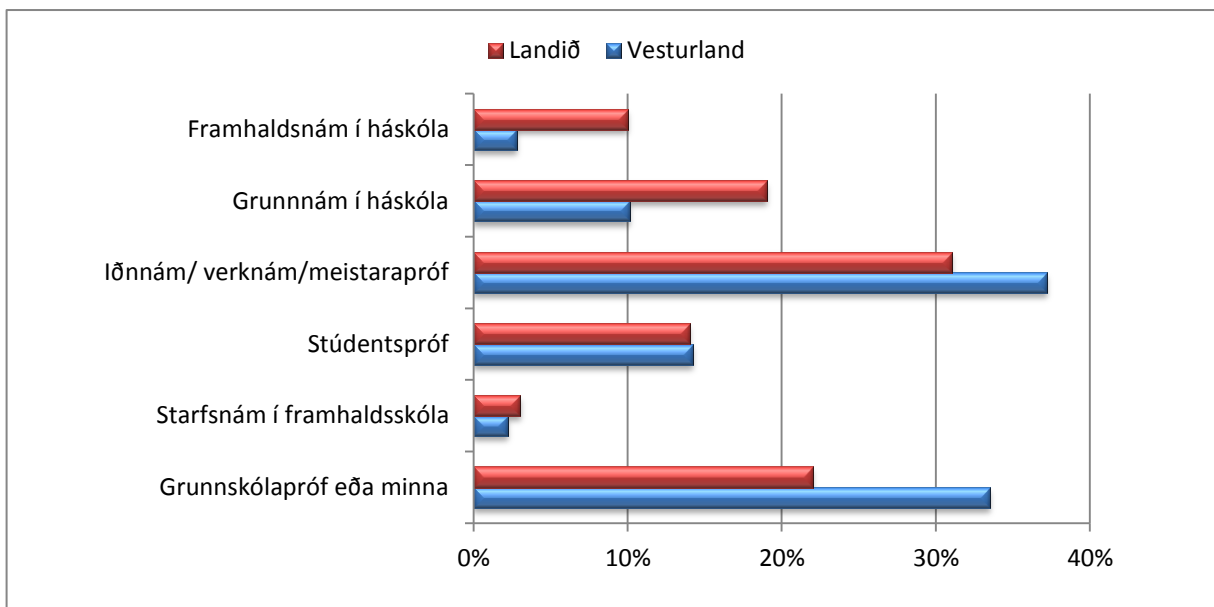
Til þess að greina skiptingu íbúa í landshlutunum eftir menntun fékk Byggðastofnun fyrirtækið Capacent til að taka saman tölur úr gögnum sínum. Capacent spyr í ýmsum könnunum um menntun og því telst upplýsingagrunnurinn vera marktækur þó þurft hafi að fara aftur til 2011 til þess að fá marktækt úrtak.

Tafla 1-1 Hlutfallsskipting íbúa 18 ára og eldri 2011-2012 eftir menntun.

Heimild: Capacent

Karlar	Grunnskóla- prófeða- minna	Starfs- nám í fram- halds- skóla	Stúdents- próf	Iðnnám/ verknám /meist- arapróf	Grunn- nám í háskóla	Fram- halds- nám í háskóla	
Vesturland	34%	2%	14%	37%	10%	3%	100%
Landið	22%	3%	14%	31%	19%	10%	99%
Konur							
Vesturland	36%	11%	21%	8%	19%	4%	100%
Landið	27%	6%	19%	9%	27%	11%	99%

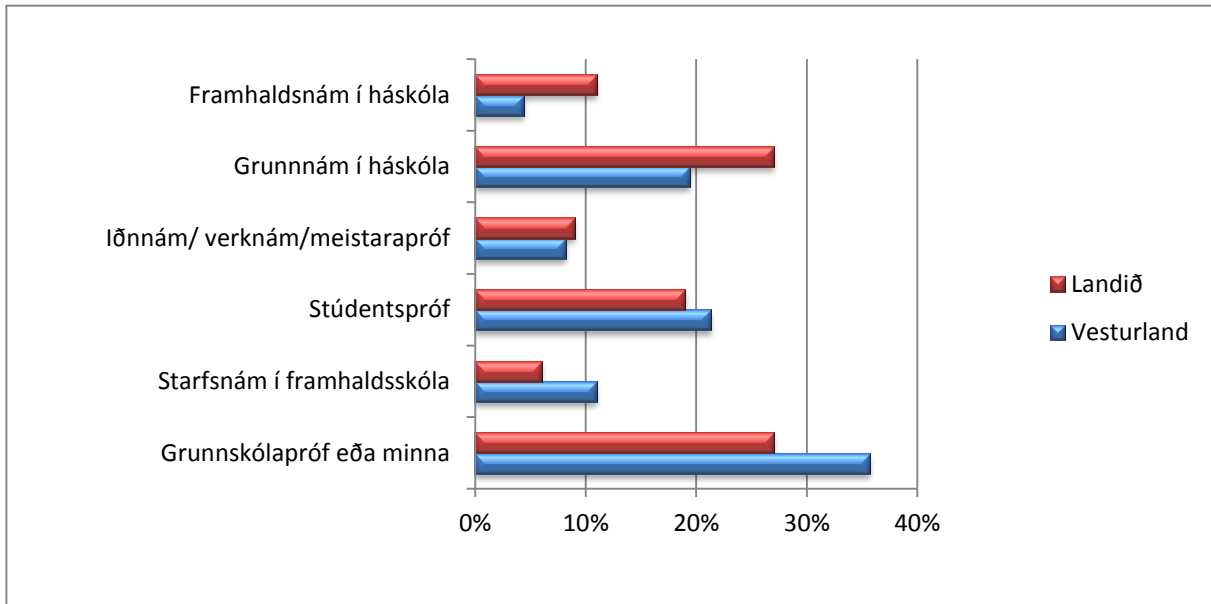
Eins og í öðrum tölum fyrir landsmeðaltal vegur hlutur höfuðborgarsvæðisins afar þungt. Samanburður leiðir í ljós að íbúar á Vesturlandi með próf úr grunnskóla eða minni menntun eru fleiri en eru að meðaltali á landinu öllu. Fleiri konur hafa lokið starfsnámi í framhaldsskóla og fleiri karlar hafa lokið iðnnámi á Vesturlandi en að meðaltali á landinu öllu.



Mynd 1-9 Hlutfallsskipting karla 18 ára og eldri 2011-2012 eftir menntun.

Heimild: Capacent

Heldur fleiri Vestlendingar hafa lokið stúdentsprófi en að meðaltali fyrir landið en mun færri Vestlendingar hafa lokið háskólaprófi. Athygli vekur að herra hlutfall kvenna en karla á Vesturlandi hefur stúdentspróf en mun herra hlutfall karla en kvenna hefur lokið iðn- og verknámi og meistaraprófi. Ef reynt er að sjá hvernig menntunarstig er innan Vesturlands staðfestir íbúakönnun að háskólamenntun sé almennari á sunnanverðu Vesturlandi en síður á því norðanverðu⁸. Þá höfðu hlutfallslega flestir lokið prófi í iðngrein á Borgarfjarðarsvæði. (Mynd 1-9)(Mynd 1-10)

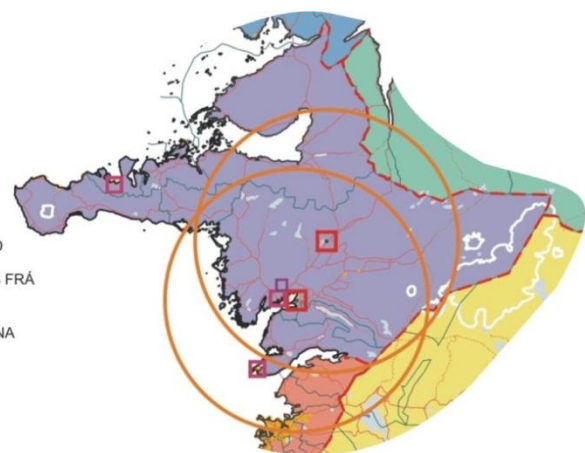


Mynd 1-10 Hlutfallsskipting kvenna 18 ára og eldri 2011-2012 eftir menntun.

Heimild: Capacent

1.3.2 Háskólar, framhaldsskólar og símenntunarmiðstöðvar

Tveir skólar á háskólastigi eru á Vesturlandi, á Hvanneyri og Bifröst í Borgarfirði. Þá starfa ýmis rannsóknarsetur á Vesturlandi; Snorrastofa sem er sérhæfð í rannsóknum í miðaldafræðum, rannsóknarsetrið Vör í Ólafsvík sem sérhæfir sig í rannsóknum á lífríki Breiðafjarðar, Náttúrustofa Vestur-



VESTURLAND
HÁSKÓLAR, FRAMHALDSSKÓLAR OG
SÍMENNTUNARMIÐSTÖÐVAR 2012

Heimild: Mennta- og menningarmálaráðuneytið, LMÍ 10.12/ÁR



lands og Rannsóknasetur Háskóla Íslands í Stykkishólmi.

Mynd 1-11 Háskólar, framhaldsskólar og símenntunarmiðstöðvar á Vesturlandi árið 2012

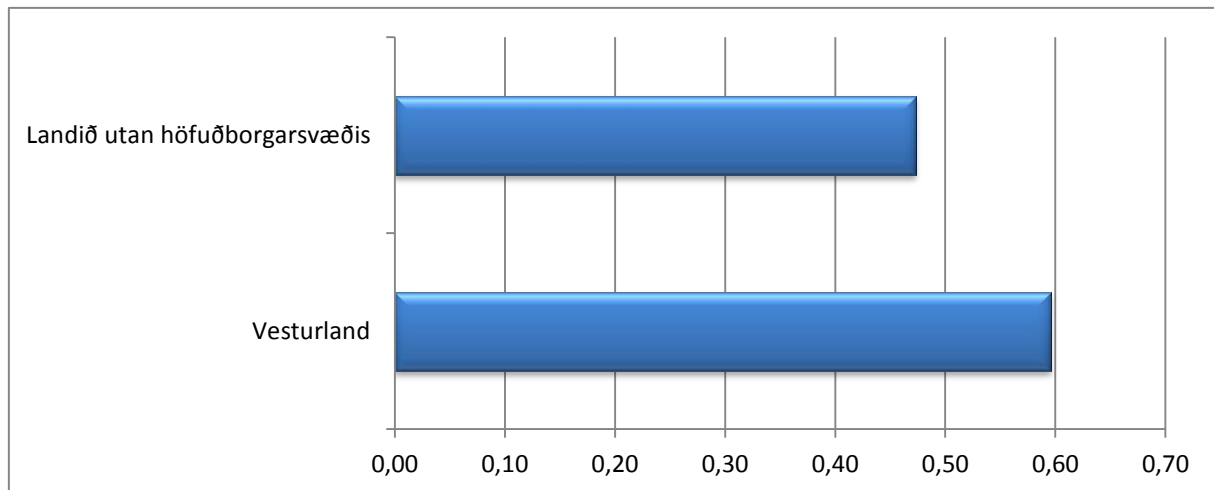
Framhaldsskólar á Vesturlandi eru á Akranesi, Grundarfirði og í Borgarnesi og Símenntunarmiðstöð Vesturlands er í Borgarnesi.

⁸ Finnbjörn Börkur Ólafsson, Vífill Karlsson og Anna Steinsen, *Íbúakönnun á Vesturlandi: Staða og mikilvægi búsetuskilyrða á Vesturlandi*, 28.

Háskóla­setur og útibú má flokka sem þekkingarsetur, starfsstöðvar af ýmsu tagi með langmenntuðu starfsfólki sem er að finna í öllum landshlutum. Aðgengi að menntun, símenntun og starfsendurhæfingu er talin ein forsenda fyrir nýsköpun. Syðsti hluti Vesturlands er í þjónustu- og vinnusókn höfuðborgarinnar og mikið framboð þar af framhalds- og háskólum, auk háskólanna í Borgarfirði.

1.3.3 Starfajöldi á þekkingarsetrum

Í áfangaskýrslu um þekkingarsetur á Íslandi sem lögð var fram árið 2010 af mennta- og menningarmálaráðuneytinu voru skilgreind þekkingarsetur í hverjum landshluta utan höfuðborgarsvæðisins og starfajöldi þeirra. Starfsemi af þessu tagi er talin mikilvæg fyrir nýsköpun og starfajöldi því mikilvægur kvarði. Starfajöldinn sem settur er hér fram sem kvarði byggist á samantekt skýrslunnar. Kvarðinn er þó gallaður að því leyti að á svæðunum eru fleiri stofnanir starfandi sem byggja á þekkingarstörfum og að höfuðborgarsvæðið er ekki með. Þennan kvarða þarf því að þróa en samt telst hann gagnast í stöðumati við samanburð svæða utan höfuðborgarsvæðisins. Samanburður sýnir að stöðugildi eru fleiri á hverja 100 íbúa á Vesturlandi og er yfir meðallagi miðað við aðra landshluta utan höfuðborgarsvæðisins. Þó eru skólar, t.d. háskólarnir í Borgarfirði ekki taldir með (Mynd 1-12).



Mynd 1-12 Fjöldi stöðugilda á þekkingarsetrum á hverja 100 íbúa 2009.

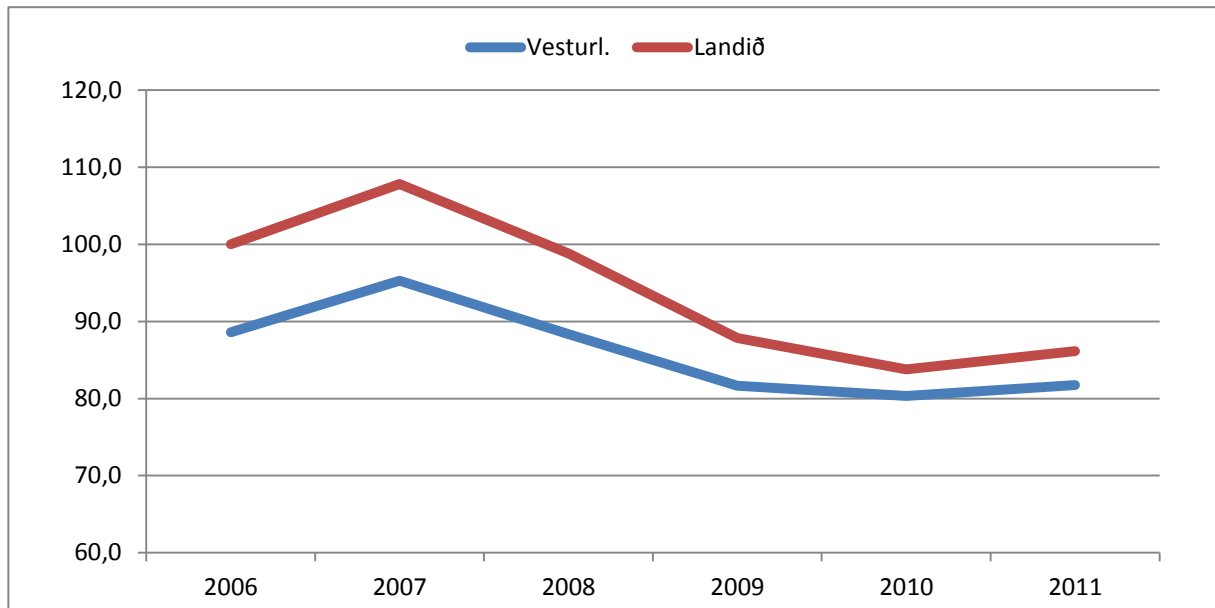
Heimild: Áfangaskýrsla MMR 2009

1.4 Efnahagsþróun

1.4.1 Tekjur

Útsvarstofn sveitarfélaga byggist á heildaratvinnutekjum einstaklinga og sé hann reiknaður á hvern íbúa sveitarfélags telst hann lýsa tekjum á mann, sem annars eru upplýsingar sem erfitt er að afla. Útsvarstofninn byggir þó aðeins á launatekjum og nær t.d. ekki yfir fjármagns- og leigutekjur. Upplýsingar um úrsvarstofninn eru fengnar frá Ríkisskattstjóra og hér í gegnum Samband íslenskra sveitarfélaga. Útsvarstofn pr. íbúa telst þannig vera marktækur og mikilvægur kvarði sem uppfærast árlega og getur lýst tekjum og tekjuþróun eftir landshlutum á sambærilegan hátt. Tekjuþróunin á Vesturlandi er sýnd einfölduð á línuritinu í samanburði við landsmeðaltal (Mynd 1-13).

Útsvarsstofninn er sýndur á verðlagi ársins 2011 á hvern íbúa í landshlutanum og stofninn árið 2006 settur á 100 og því fæst þróunin á einfaldan og samanburðarhæfan hátt (Mynd 1-13).



Mynd 1-13 Útsvarsstofn á íbúa á Vesturlandi og landsmeðaltal 2006-2011.

Heimild: Samband ísl. sveitarfélaga, Ríkisskattstjóri

Vesturland er talsvert undir landsmeðaltali allt þetta tímabil, dregur á landsmeðaltal eftir 2009 en síðan gliðnar bilið aftur. Af línuritinu má sjá að árið 2011 var útsvarsstofn mun lægri en hann var árið 2007, bæði að landsmeðaltali og á Vesturlandi og þar með tekjur einstaklinga.

Tafla 1-2 Útsvarsstofn á íbúa eftir landshlutum 2006-2011.

Heimild: Samband ísl. sveitarfélaga, Ríkisskattstjóri

	<i>Útsvarsstofn á íbúa á verðlagi ársins 2011-landsmeðaltal sett á 100</i>					
	2006	2007	2008	2009	2010	2011
Höfuðborgarsvæði	105,5	115,0	105,4	92,0	86,9	89,0
Suðurnes	91,0	97,8	88,8	77,7	73,7	75,6
Vesturland	88,6	95,3	88,3	81,6	80,3	81,8
Vestfirðir	86,1	89,8	88,0	84,4	79,6	82,5
Norðurland vestra	80,7	83,3	80,2	77,4	75,5	76,6
Norðurland eystra	84,6	90,6	86,2	81,2	79,8	82,5
Austurland	129,8	124,6	96,5	88,6	86,7	93,0
Suðurland	85,4	91,7	86,4	78,7	76,9	80,4
Samtals	100,0	107,8	98,8	87,8	83,8	86,2

1.4.2 Atvinnuleysi

Tala atvinnulausra er reiknuð út frá samanlögðum fjölda atvinnuleysisdaga hvers mánaðar deilt með meðalfjölda vinnudaga í mánuði (21,67 dagur).

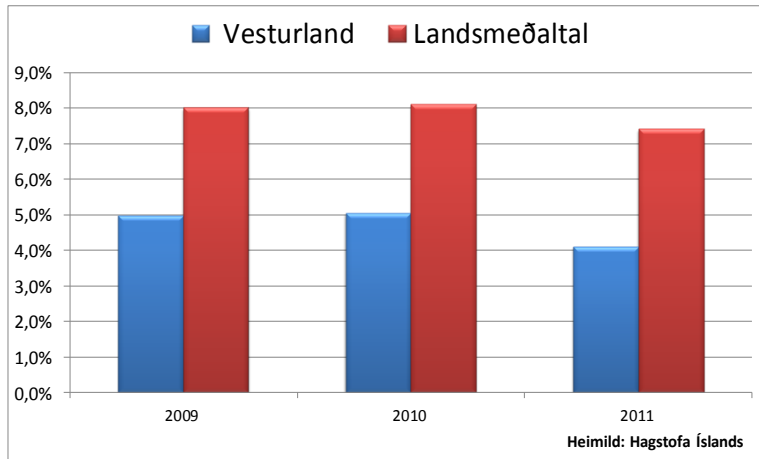
Vinnuafstölur, sem notaðar eru til grundvallar hlutfallslegu atvinnuleysi, eru fundnar út frá mannfjölda og aldurssamsetningu viðkomandi landshluta og atvinnuþátttöku fólks utan höfuðborgarsvæðisins og þannig fæst nálgun á fjölda þeirra sem eru virkir á vinnumarkaði. Heildarstærð vinnumarkaðarins fæst með því að leggja saman virka á vinnumarkaði og atvinnulausa.

Atvinnuleysi á Vesturlandi var á bilinu 4-5% á árunum 2009-2011 og því um þremur prósentustigum undir landsmeðaltali (Mynd 1-14). Dregið hefur úr atvinnuleysi milli árána 2010 og 2011 um tæplega eitt prósentustig.

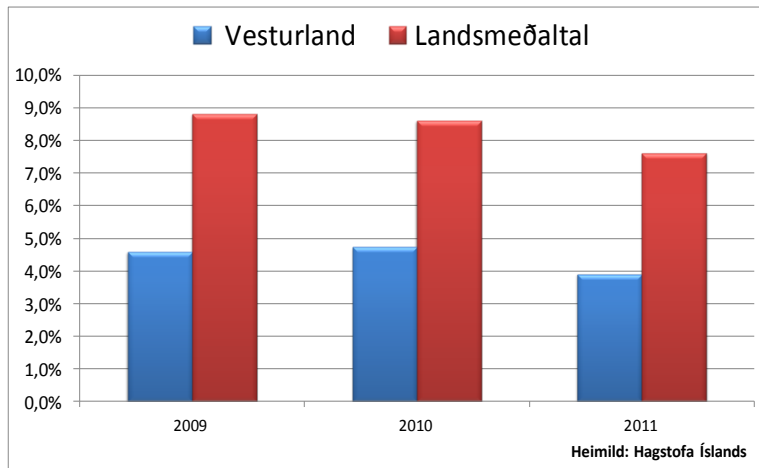
Atvinnuleysi karla hefur minnkað en er um helmingi minna en atvinnuleysi á landsvísu allt tímabilið (Mynd 1-15).

Atvinnuleysi kvenna hefur minnkað á tímabilinu um eitt prósentustig og er töluvert minna en atvinnuleysi kvenna á landsvísu (Mynd 1-16).

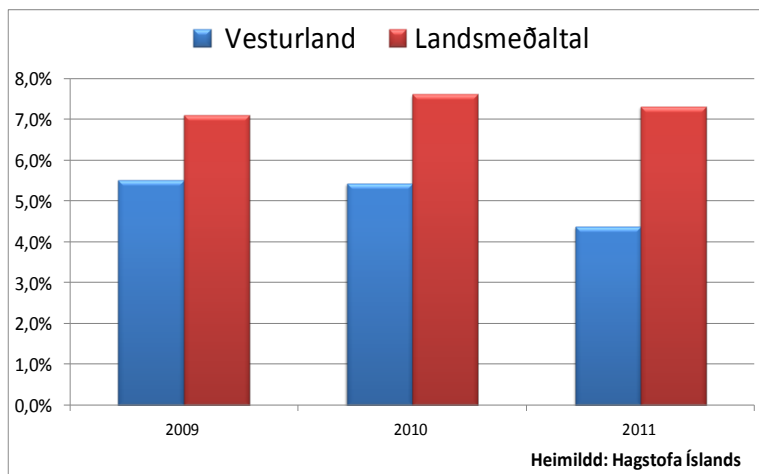
Mikilvægt að horfa til fjöldaþróunar þess aldurshóps sem virkastur er á vinnumarkaði því að nokkuð af atvinnulausu fólki flytur milli landshluta eftir atvinnu eða á milli landa og minnkar staðbundið atvinnuleysi.



Mynd 1-14 Atvinnuleysi

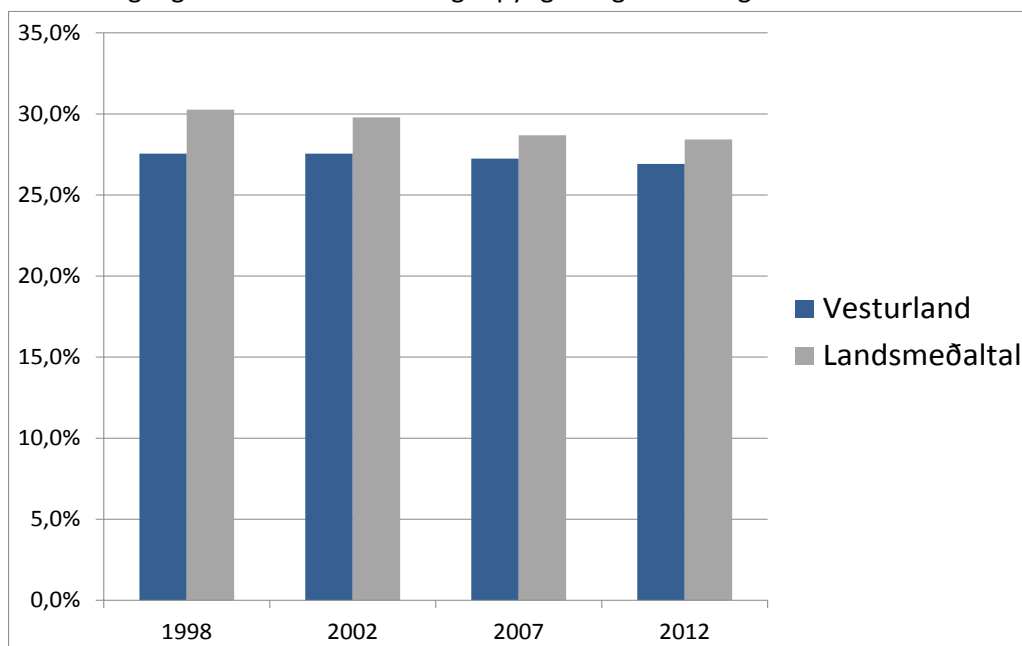


Mynd 1-15 Atvinnuleysi karla



Mynd 1-16 Atvinnuleysi kvenna

Hlutfall fólks á aldrinum 20-39 ára af heildarmannfjölda á landinu hefur lækkað um 1,8 prósentustig á síðasta aldarfjórðungi en á Vesturlandi um 0,7 prósentustig. Þetta endurspeglar annars vegar að hlutfall eldri árganga er almennt að vega þyngra og hins vegar hvað varðar Vesturland að



Mynd 1-17 Hlutfall 20-39 ára af heildaríbúafjölda.

Heimild: Hagstofa Íslands

landshlutinn hefur ekki náð að halda fólki á aldrinum 20-39 ára. Sé horft yfir lengra tímabil eða frá 1998 til 2012, má greina að munurinn á milli Vesturlands og landsins alls hefur dregist saman að þessu leyti (Mynd 1-5Mynd 1-17).

Samkvæmt heimasíðu Hagstofunnar er atvinnuþátttaka hlutfall vinnuaflsins af heildar mannfjöldanum. Atvinnuleysi er hlutfall atvinnulausra af vinnuaflinu. Vinnuafli samanstendur af starfandi og atvinnulásum fólki. Upplýsingar um atvinnuþátttöku eru einungis tiltækar fyrir höfuðborgarsvæðið annars vegar og utan höfuðborgarsvæðisins hins vegar. Eftirfarandi er skiptingin samkvæmt ofangreindu:

Tafla 1-3 Atvinnuþátttaka og atvinnuleysi

		Atvinnuþátttaka	Atvinnuleysi	Vinnuafli
Höfuðborgarsvæði	Karlar	84	7,8	94.400
	Konur	77	6,2	85.600
	Karlar og konur	81	8,1	118.200
	Karlar	84	9	60.500
Utan höfuðborgarsvæðis	Konur	78	7,2	57.700
	Karlar og konur	79	5	61.800
	Karlar	83	5,8	34.000
	Konur	75	4,1	27.900

Af þessum tölum sést að atvinnuþátttaka er almennt 79 % á svæðum sóknaráætlana landshluta en ekki tiltæk gögn til að sýna mismun milli þeirra. Atvinnuþátttaka utan höfuðborgarsvæðisins hefur breyst með eftirfarandi hætti á undanförunum árum:

Tafla 1-4 Atvinnuþátttaka utan höfuðborgarsvæðisins 2008-2011

		Atvinnuþátttaka
2008	Karlar og konur	82
	Karlar	87
	Konur	76
2009	Karlar og konur	80
	Karlar	84
	Konur	76
2010	Karlar og konur	81
	Karlar	85
	Konur	76
2011	Karlar og konur	79
	Karlar	83
	Konur	75

Samkvæmt þessu hefur atvinnuþátttaka kvenna verið svo til óbreytt en atvinnuþátttaka karla lækkað úr 87 % í 83 %.

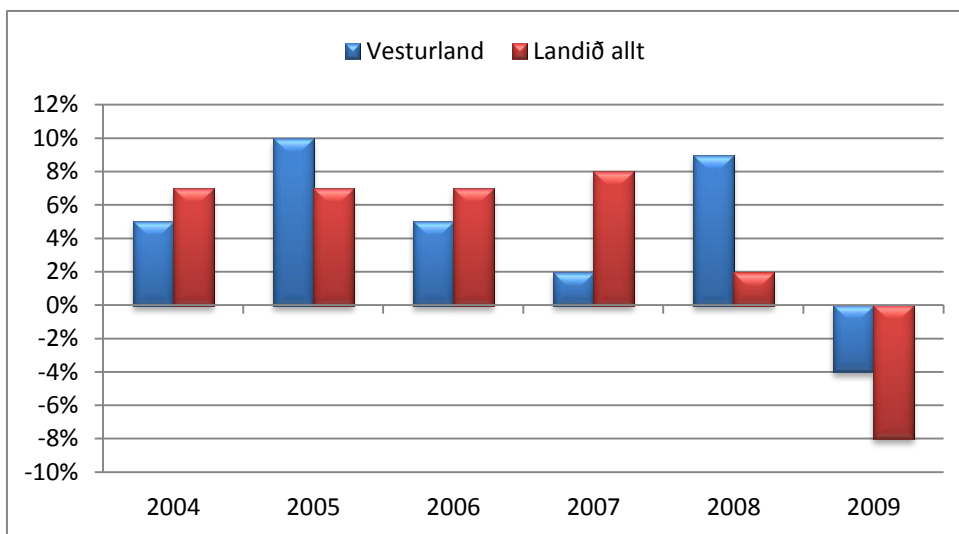
1.4.3 Atvinnulíf

Upplýsingar um hagvöxt eftir landshlutum er helst að byggja á greiningum, sem Hagfræðistofnun Háskóla Íslands hefur unnið í samstarfi við Byggðastofnun. Þær hafa verið uppfærðar árlega og eru líka mikilvægur kvarði. Þær sýna sveiflukennt ástand síðustu ár en ná þó ekki vel til árána eftir hrún. Ljóst má þó vera að hrúnið hefur ekki hitt Vesturland jafn hart og landið að meðaltali þar sem höfuðborgarsvæðið vegur auðvitað þungt eins og í öðru landsmeðaltali (Mynd 1-18).

Tafla 1-5 Hagvöxtur landshluta 2004-2009

Heimild: Hagvöxtur landshluta 2004-2009

	Höfuð- borgar- svæði	Lands- byggð	Suður- nes	Vestur- land	Vest- firðir	Norður- land vestra	Norður- land eystra	Austur- land	Suður- land	Landið allt
2004	10%	2%	3%	5%	-1%	3%	0%	3%	2%	7%
2005	4%	13%	17%	10%	17%	3%	9%	32%	8%	7%
2006	9%	3%	7%	5%	-2%	-1%	-11%	20%	7%	7%
2007	8%	6%	21%	2%	8%	3%	5%	12%	2%	8%
2008	0%	5%	6%	9%	12%	2%	10%	-5%	5%	2%
2009	-9%	-5%	-6%	-4%	0%	-3%	-5%	-12%	-3%	-8%
2004-2009	21%	26%	54%	28%	17%	7%	6%	52%	23%	23%



Mynd 1-18 Hagvöxtur á Vesturlandi og landsmeðaltal 2004-2009

Heimild: Hagvöxtur landshluta 2004-2009

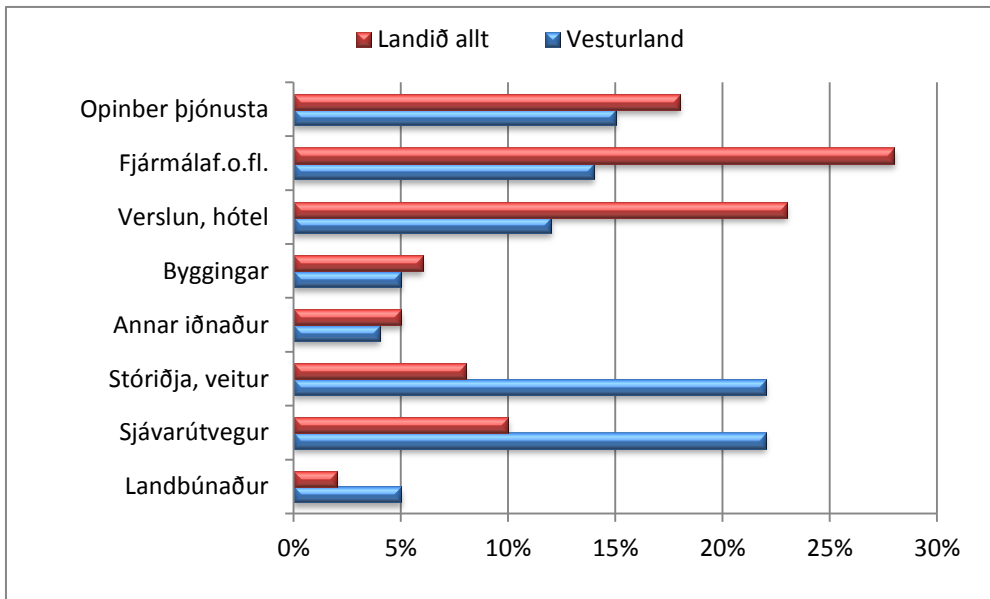
Um stöðu, þróun og mikilvægi atvinnugreina eftir landshlutum fást upplýsingar í sömu heimild þar kemur fram að um tveir þriðju hlutar landsframleiðslunnar verða til á svæði höfuðborgarinnar (sjá meðfylgjandi fylgirit).

Samanburður á vægi atvinnugreina í hverjum landshluta, á milli landshluta og í samanburði við landsmeðaltal á framleiðslu eftir atvinnugreinum eins og sýnt er í töflu og súluriti getur verið gagnlegt innlegg í sóknaráætlun (Mynd 1-19). Þessi samanburður er mikilvægur með öðrum samanburði, t.d. á hagvexti landshlutanna. Þessar greiningar byggja á tveggja ára gömlum talnagrunni og nýjustu skýrslu Byggðastofnunar og Hagfræðistofnunar, Hagvöxtur landshluta 2004-2009, sem sjá má á vef Byggðastofnunar: www.byggdastofnun.is/static/files/Skyrslur/Hagvoxtur_landshluta_2004_-_2009.pdf.

Tafla 1-6 Skipting framleiðslu á atvinnugreinar 2009. Heimild: Hagvöxtur landshluta 2004-2009

	Höfuðborgarsvæði	Landsbyggð	Suðurnes	Vesturland	Vestfirðir	Norðurland vestra	Norðurland eystra	Austurland	Suðurland	Landið allt
Landbúnaður	0%	6%	0%	5%	5%	12%	5%	2%	12%	2%
Sjávarútvegur	3%	21%	25%	22%	38%	15%	17%	23%	18%	10%
Stóriðja, veitur	7%	11%	5%	22%	5%	6%	5%	24%	5%	8%
Annar iðnaður	5%	5%	2%	4%	3%	6%	6%	4%	6%	5%
Byggingar	5%	8%	10%	5%	8%	8%	8%	8%	7%	6%
Verslun, hótél	27%	15%	27%	12%	10%	14%	14%	10%	13%	23%
Fjármálaf. o.fl.	34%	18%	16%	14%	14%	18%	22%	16%	20%	28%
Opinber þjónusta	19%	17%	13%	15%	17%	23%	23%	13%	18%	18%
Samtals	100%	100%	100%	100%	100%	100%	100%	100%	100%	100%

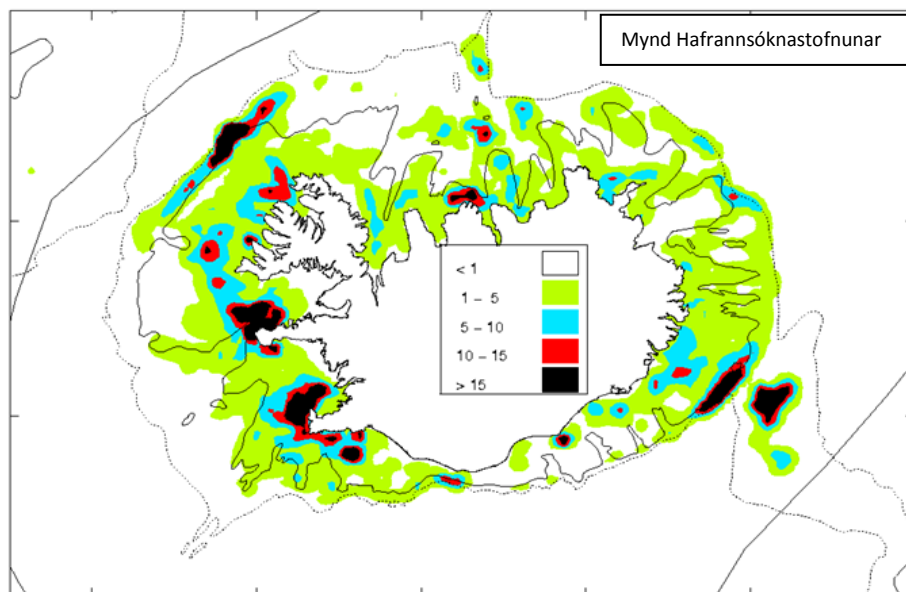
Á súluritinu sést að Vesturland er talsvert undir landsmeðaltali í starfsemi verslana, hótela og fjármálafyrirtækja, en yfir í landbúnaði, langt yfir í sjávarútvegi og einnig í stóriðju og veitum.



Mynd 1-19 Skipting framleiðslu á atvinnugreinar 2009

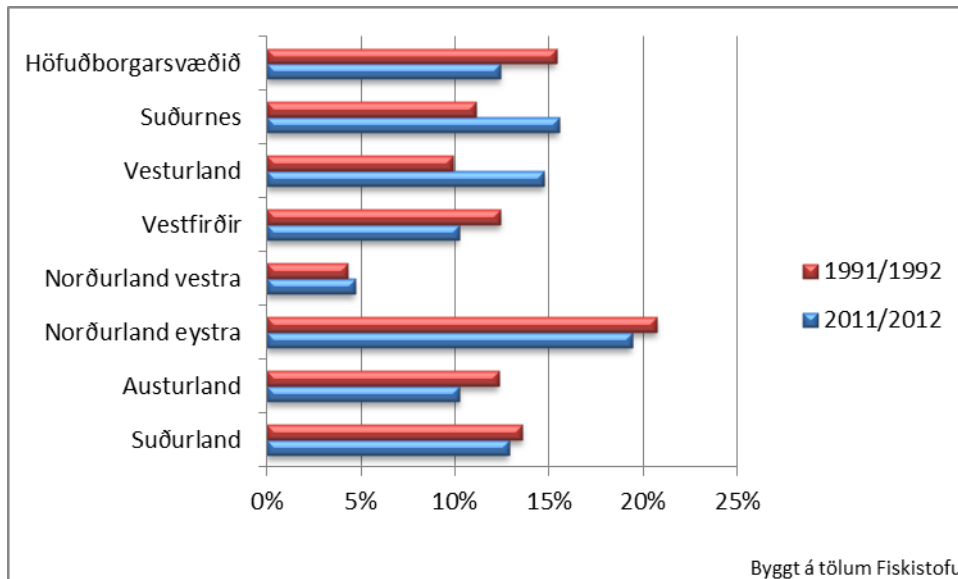
Heimild: Hagvöxtur landshluta 2004-2009

Nú er áhugavert að dýpka aðeins umfjöllunina um atvinnulífið. Hefjum það á að skoða veiðislóðir þorsks á landinu öllu (Mynd 1-20). Þá kemur í ljós að auðugustu þorskiðin eru við Suðurnes og Snæfellsnes og rétt utan Akraness.



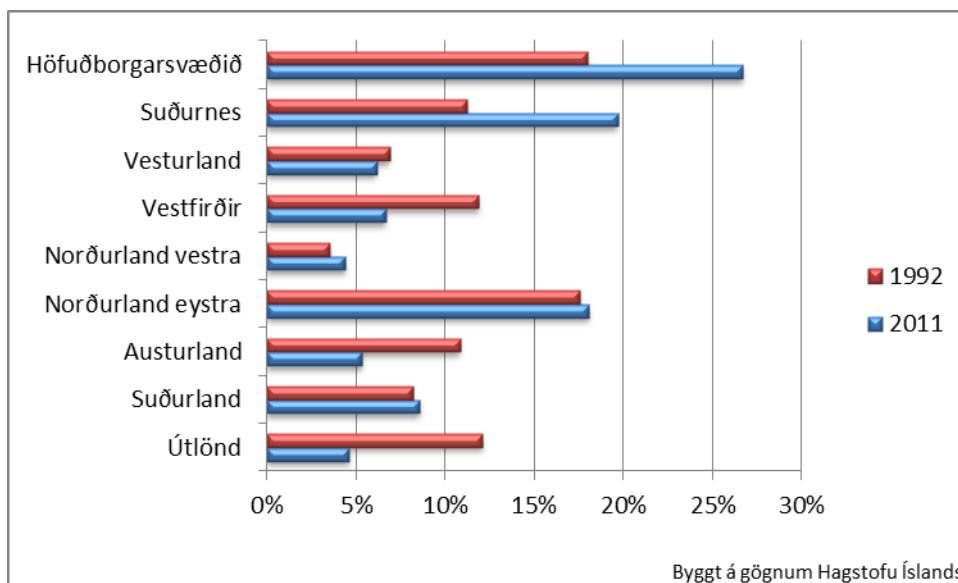
Mynd 1-20 Veiðislóðir þorsks árið 2005 sýnd sem veiði þorsks á hverja fersjómílu

Í framhaldi af þessu er áhugavert að skoða hlutdeild Vestlendinga í kvóta botnfisktegunda. Þær tölur sýna að þau landsvæði sem liggja næst auðugustu veiðislóðum þorsks, Vesturland og Suðurnes, hafa bætt mest við sig af veiðiheimildum í botnfisktegundum (Mynd 1-21).



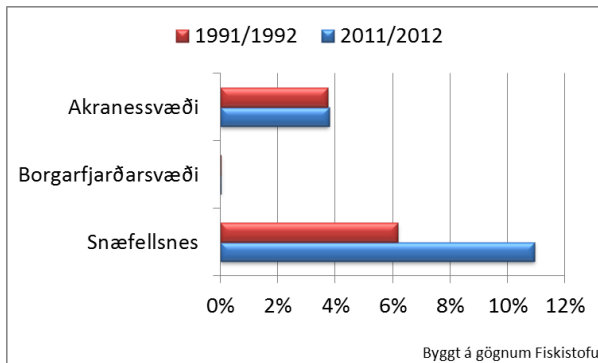
Mynd 1-21 Hlutdeild landsvæða í úthlutuðum heildar botnfiskaflaheimildum árin 1991 og 2011

Fiskvinnsla á Vesturlandi óx hins vegar ekki jafnvel þó veiðarnar hafi gert það og hlutfallið var meira en helmingi lægra kvótaárið 2011/2012 (Mynd 1-22).

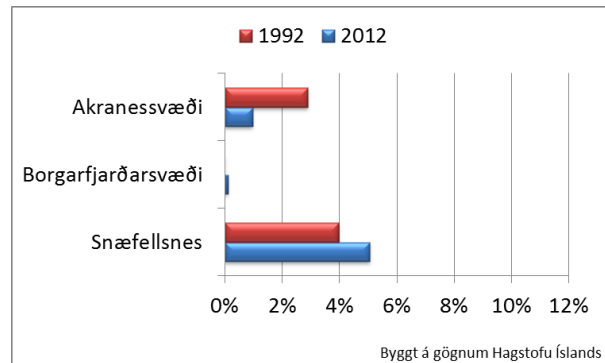


Mynd 1-22 Hlutdeild landsvæða í vinnslu botnfisktegunda árin 1992 og 2011

Þegar tölurnar yfir kvóta og vinnslu botnfisktegunda eru brotnar upp á milli landsvæða á Vesturlandi kemur í ljós að engin breyting (hlutfallslega) hafði átt sér stað á Akranesi á milli árana 1991 og 2011/2012 þegar horft var til veiðiheimilda (Mynd 1-23) en í vinnslu hafði samdrátturinn orðið 66% (Mynd 1-24). Á Snæfellsnesi hafði hlutdeild í veiðiheimildum nærri tvöfaldast á milli samanburðaráranna en hlutfall vinnslunnar ekki nema um fjórðung.



Mynd 1-23 Hlutdeild landsvæða á Vesturlandi í úthlutuðum heildar botnfiskaflaheimildum árin 1991 og 2011

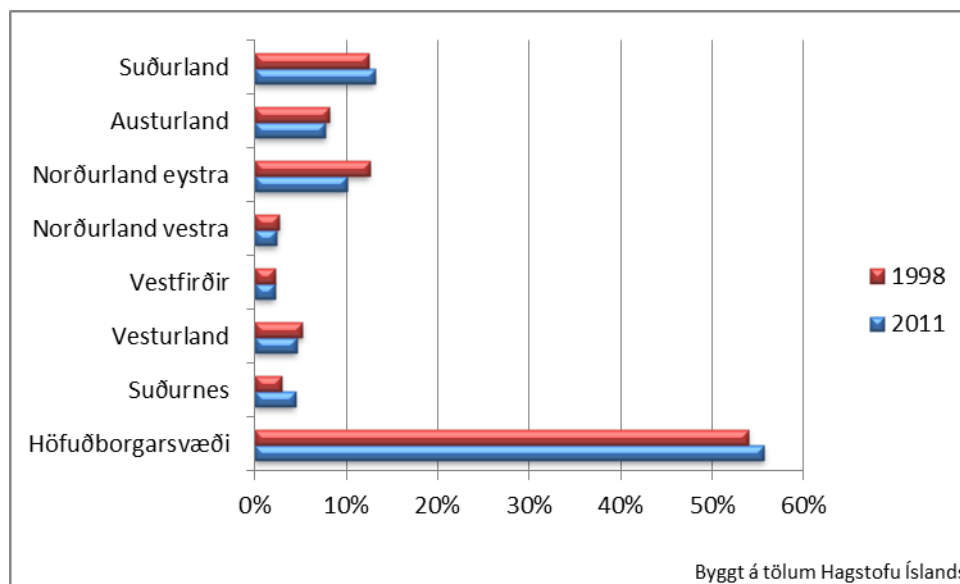


Mynd 1-24 Hlutdeild landsvæða á Vesturlandi í vinnslu botnfisktegunda árin 1992 og 2011

Samdráttur í vinnslu á Akranesi verður að mestu leyti rakinn til breytinga hjá HB-Granda en aukning veiðiheimilda á Snæfellsnesi verður að einhverju leyti útskýrð með nálægð við öflug fiskimið, velgengni smábátaútgerðar og vel rekinna stærri útgerðar.

Ferðapjónusta

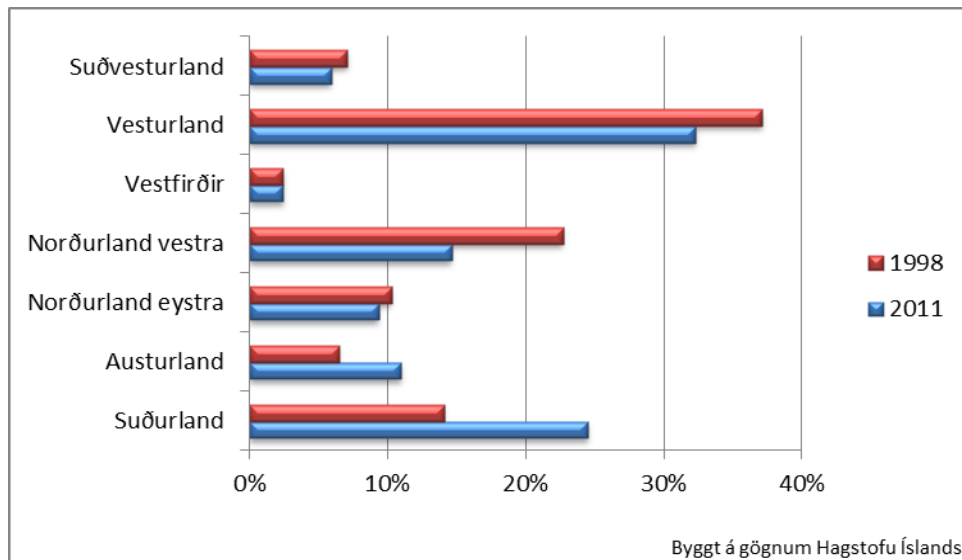
Ferðapjónusta hefur vaxið ört á Íslandi undanfarin ár. Til marks um það hefur fjöldi gistinóttu tvöfaldast á Íslandi á tímabilinu 1998-2011 og voru tæplega 2,3 milljónir árið 2011. Þá hefur verið litið svo á að ferðapjónusta sé sérstakt tækifæri fyrir athafnalíf á landsbyggðinni þar sem ferðamenn sækjast sérstaklega eftir því að berja náttúru landsins augum.



Mynd 1-25 Skipting á fjölda gistinóttu ferðamanna eftir landshlutum á Íslandi árin 1998 og 2011

Þegar kannað var hvar ferðamenn hafa keypt sér gistingu á ferðum sínum um landið kom í ljós að rétt rúmlega helmingur þeirra gisti á höfuðborgarsvæðinu og virðist það svæði vera heldur í sókn ef bornar eru saman tölurnar frá árinu 1998 við 2011. Eingöngu 5% ferðamanna dvelja nætur langt á Vesturlandi sem dregst lítið eitt saman á milli árána 1998 og 2011 (Mynd 1-25). Þó er um töluverða aukningu að ræða í fjölda ferðamanna á Vesturlandi þó hlutfallið dragist saman því heildarfjöldi gistinóttu hefur tvöfaldast á tímabilinu eins og áður sagði.

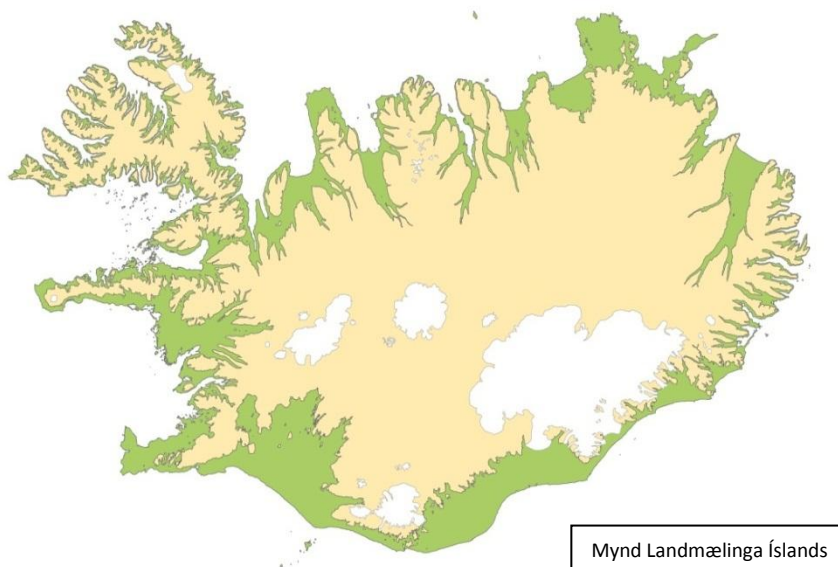
Laxveiði hefur alltaf verið mikilvæg á Vesturlandi, sérstaklega í Borgarfirði. Veiðarnar eru nátengdar ferðaþjónustu enda ein elsta birtingarmynd hennar á Íslandi eins og leiga breskra aðila á laxveiðiám hérlandis fyrir rúmlega 100 árum og Ensku húsin við Langá á Mýrum bera vott um. Opinberar tölur staðfesta að þriðjungur allra laxa eru veiddir á Vesturlandi. Hins vegar gefur Vesturland eftir þegar árin 1998 og 2011 eru borin saman. Það er sjálfsagt vegna stóraukinna veiða í Rangánum á Suðurlandi, því afli jókst á Vesturlandi á milli árunna tveggja.



Mynd 1-26 Laxar veiddir á stöng eftir landsvæðum, hlutfallslega skipting árin 1998 og 2011.

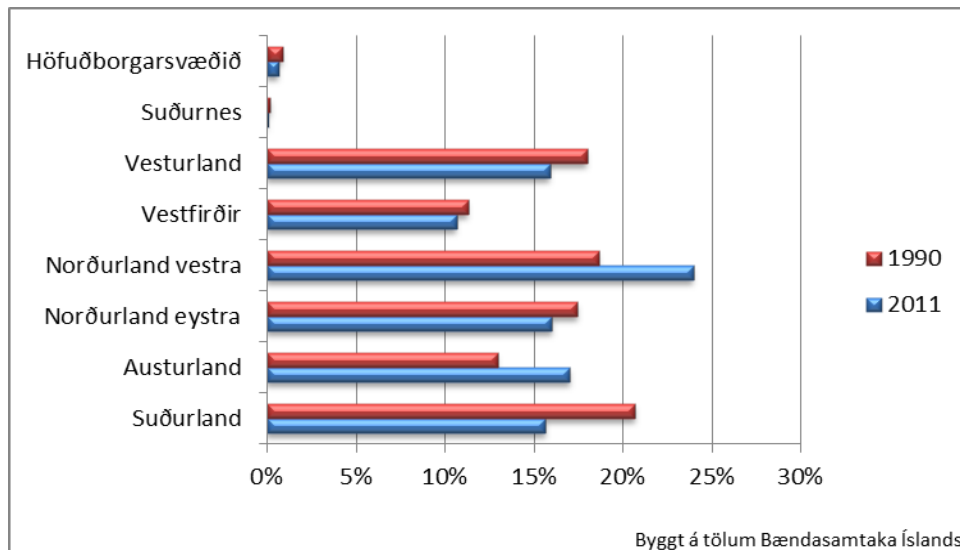
Landbúnaðarframleiðsla

Landbúnaður hefur verið mikilvægur um allt land frá landnámi en vægi hans dróst hratt saman eftir að þéttbýlismyndun fór af stað á Íslandi að einhverju marki. Í sumum héruðum er landbúnaður grundvöllur byggðar, þótt vægi hans (í landsframleiðslu eða ársverkum) á landsvísu sé mjög lágt.



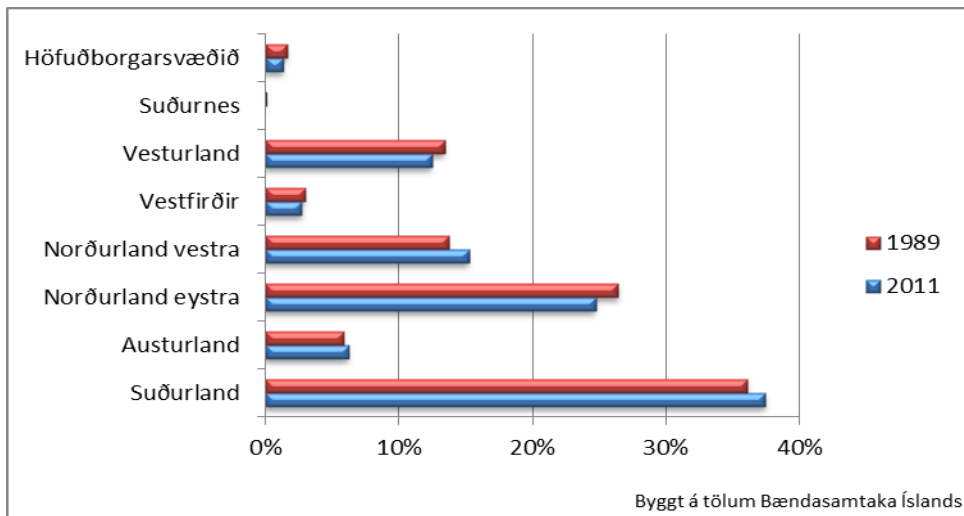
Mynd 1-27 Láglandi (undir 200 m.y.s.) á Ísland

Samkeppnisforskot landsvæða í landbúnaði byggir á landkostum þeirra. Undirlendi er ekki mikið á Íslandi. Vísbendingar fengust um það hjá Landmælingum Íslands er þeir mældu út allt það land sem var lægra en 200 metrar yfir sjávarmáli (grænt svæði í Mynd 1-27) en það var eingöngu 20% af flatarmáli Íslands. Augljóst er að stærsta hluta þess er að finna á Suðurlandi, Vesturlandi (Borgarfirði), Norðurlandi vestra og Austurlandi. Af þessum einfalda samanburði má ráða að Vesturland (Borgarfjörður) hlýtur að koma næst Suðurlandi í landkostum og því sérstaklega hentugt til landbúnaðar.



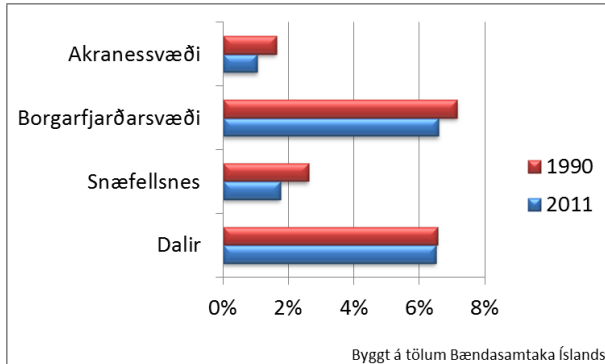
Mynd 1-28 Hlutdeild landsvæða í dillkjötsframleiðslu árin 1990 og 2011

Framleiðslutölur fengust hjá Bændasamtökum Íslands yfir dillkjöts- og mjólkurframleiðslu, en þær gefa vísbendingar um vægi hefðbundins landbúnaðar eftir landsvæðum. Dillkjötsframleiðsla var álíka mikil á Vesturlandi, Norðurlandi eystra og Suðurlandi árið 2011. Hún var lítið eitt meiri á Austurlandi en töluvert meiri á Norðurlandi vestra. Framleiðslan hafði gefið eftir á Vesturlandi eins og í öllum öðrum landshlutum nema Norðurlandi vestra og Austurlandi. Athygli vekur að ekkert sláturhús er á Vesturlandi og engin kjötvinnsla.

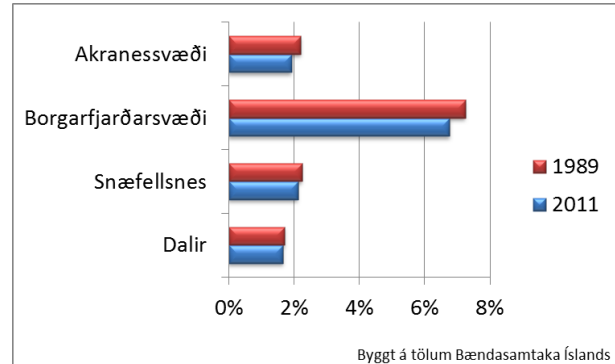


Mynd 1-29 Hlutdeild landsvæða í mjólkurframleiðslu árin 1989 og 2011

Þegar mjólkurframleiðslan var skoðuð á sama hátt kom í ljós að vægi Vesturlands var minna en í dillakjötsframleiðslu og fór lítið eitt lækkandi á milli áráanna 1989 og 2011. Þá dró einnig úr vægi Vestfjarða, Norðurlands eystra og höfuðborgarsvæðisins á milli þessara ára. Landfræðilega virðist vera mun meiri stöðugleiki í mjólkurframleiðslu en dillakjötsframleiðslu.



Mynd 1-30 Hlutdeild landsvæða á Vesturlandi í dillakjötsframleiðslu árin 1990 og 2011

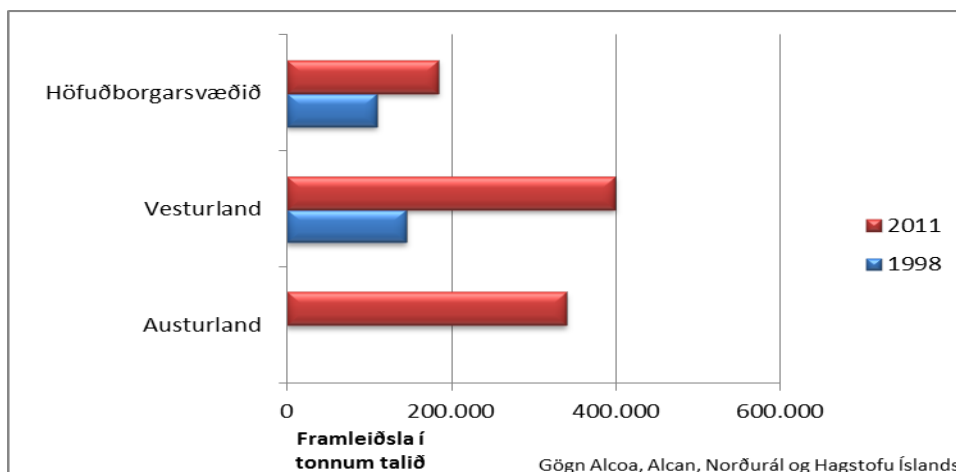


Mynd 1-31 Hlutdeild landsvæða á Vesturlandi í mjólkurframleiðslu árin 1989 og 2011

Því næst voru tölur Vesturlands brotnar upp á milli svæða innan Vesturlands (Mynd 1-30 og Mynd 1-31). Á þeim var augljóst að dillakjötsframleiðsla var rétt rúmlega 6% af heildinni í Dölum og á Borgarfjarðarsvæði árið 2011 en miklu minni á Akranessvæði og Snæfellsnesi. Dalir héldu sínum hlut á milli áráanna 2008-2011 á meðan Borgfirðingar drógust lítið eitt aftur úr. Mjólkurframleiðsla á Vesturlandi var mest á Borgarfjarðarsvæði, eða jafn mikil og samanlögð framleiðsla hinna svæðanna þriggja. Framleiðslan dróst hlutfallslega saman á svæðunum öllum, en mest á Akranes- og Borgarfjarðarsvæði.

Stóriðja

Stóriðja er ein af stærstu útflutningsgreinum landsins og stór atvinnurekandi á Vesturlandi. Ef við brjótum framleiðslutölur stóriðjunnar upp eftir landshlutum kemur í ljós að Vesturland er stærst í tonnum talið, bæði árið 1998 og 2011 (Mynd 1-32). Þá er talin bæði framleiðsla á áli, kísiljárni og öðru járnbendi.



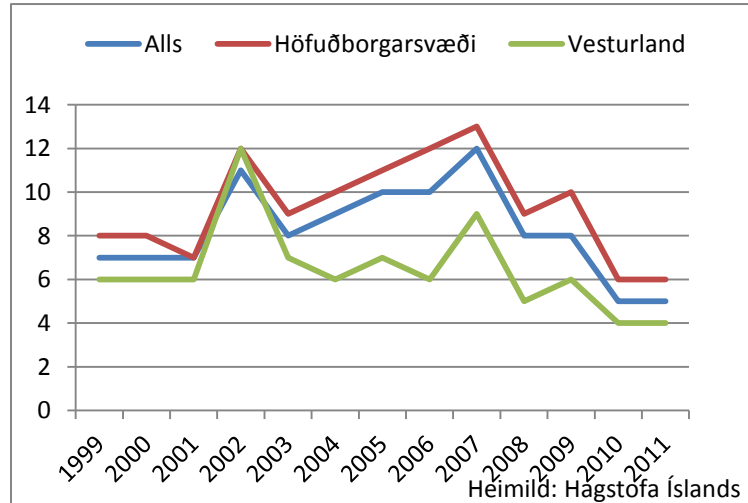
Mynd 1-32 Framleiðsla stóriðju eftir landshlutum árin 1998 og 2011.

Ekki er um mörg fyrirtæki að ræða en hvert þeirra er mjög stórt í samanburði við fyrirtæki á Íslandi. Alcoa er á Austurlandi, Norðurál og járnblendiverksmiðja Elkem á Vesturlandi og Alcan á höfuðborgarsvæðinu. Ýmis margfeldisáhrif eru af starfsemi þessara fyrirtækja. Sem dæmi, þá er Alcan að kaupa vörur og þjónustu á Íslandi fyrir rúma 6 ma.kr. á ári sem er um 10% af rekstrartekjum þeirra. Rafmagnskaup eru inni í þeirri tölu.

1.4.4 Nýskráning fyrirtækja og hagvöxtur

Upplýsingar um fyrirtæki og gengi þeirra liggja ekki á lausu og þá heldur ekki um nýstofnuð fyrirtæki.

Helst er að styðjast við upplýsingar um nýskráningu fyrirtækja frá Hagstofu Íslands. Ljóst er að þær upplýsingar eru ekki fullkomnar, að öll fyrirtæki sem sett eru á laggirnar ná ekki inn á þá skrá. Hins vegar má ætla að svipað hlutfall nýrra fyrirtækja í landshlutunum séu skráð og samanburður því marktækur og besti kvarði sem völ er á. Beinn samanburður á fjölda nýskráðra fyrirtækja er þó hæpinn og hér er

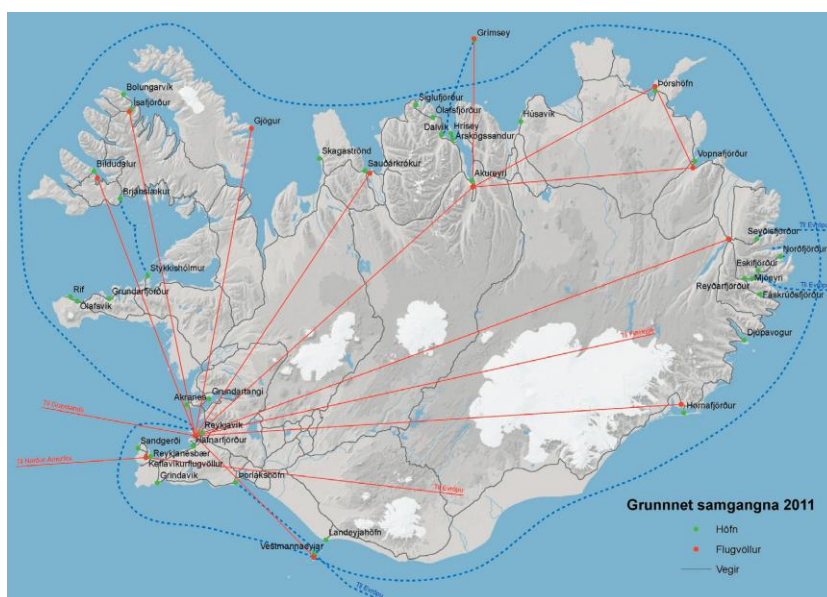


Mynd 1-33 Nýskráningar hlutfélaga og einkahlutfélaga á 1000 íbúa 1999-2011

valið að miða hann við staðalinn 1.000 íbúa. Samanburður á þeim grunni sýnir að nýskráð fyrirtæki á Vesturlandi fylgja landsmeðaltalinu nokkuð en hafa þó verið undir því. Athyglisvert er að nýskráningar eftir aldamót og fram að hruni fylgdu ekki stigandanum á höfuðborgarsvæðinu en tóku þó kipp á síðustu stundu.

1.5 Samgöngur

1.5.1 Vegir, hafnir, flugvellir



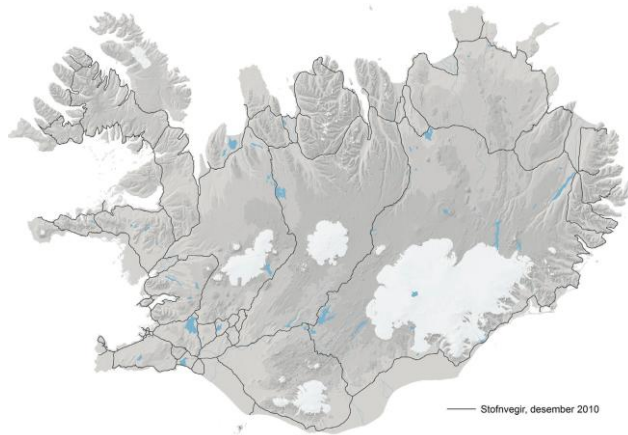
Mynd 1-34 Grunnet samganga. Kort frá Samgönguáætlun 2011-2022

Samkvæmt Samgönguáætlun 2011-2022 eru engir flugvellir á Vesturlandi og því ekkert daglegt áætlunarflug. Helstu stofnvegir eru hringvegurinn norður um Holtavörðuheidi, Vestfjarðavegurinn um Bröttubrekku og Dali og vegurinn um Mýrar og Snæfellsnes. Fjallvegur á stofnvegaskrá er vegurinn um Kaldadal.

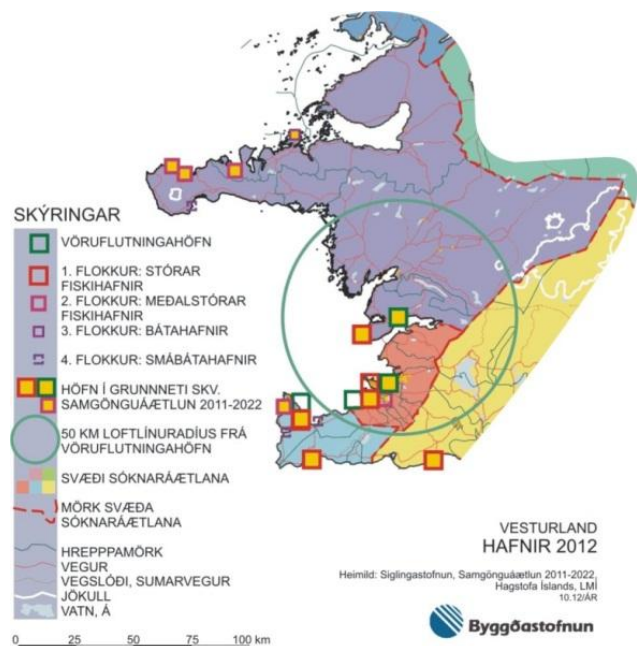
Milli byggða á Vesturlandi liggur stofnvegur á fjórum stöðum í meira en 200 m hæð yfir sjó, á Bröttubrekku í 402 m.y.s., Vatnaleið í 229 m.y.s., Fróðarheiði í 361 m.y.s. og Svínadal í 220 m.y.s.

Á Vesturlandi eru sex hafnir í grunnneti samgöngukerfisins, ein vöruflutningahöfn, á Grundartanga, ein í flokki I á Akranesi, þrjár í flokki II (meðalstórar fiskihafnir) á Grundarfirði, Ólafsvík og Rifi á Snæfellsnesi, ein í flokki III (bátahafnir) í Stykkishólmi og ein í flokki IV (smábátahöfn) á Arnarstapa.

Siglingastofnun miðar flokkun sína við að í höfnum í flokki I geti 100-150 metra löng flutningaskip athafnað sig. Hins vegar hefur hafnaraðstaðan í Grundarfirði verið með þeim hætti að hægt er að taka á móti stórum farþegaskipum.



Mynd 1-35 Stofnvegir.
Kort frá Samgönguáætlun 2011-2011



Mynd 1-36 Hafnir á Vesturlandi

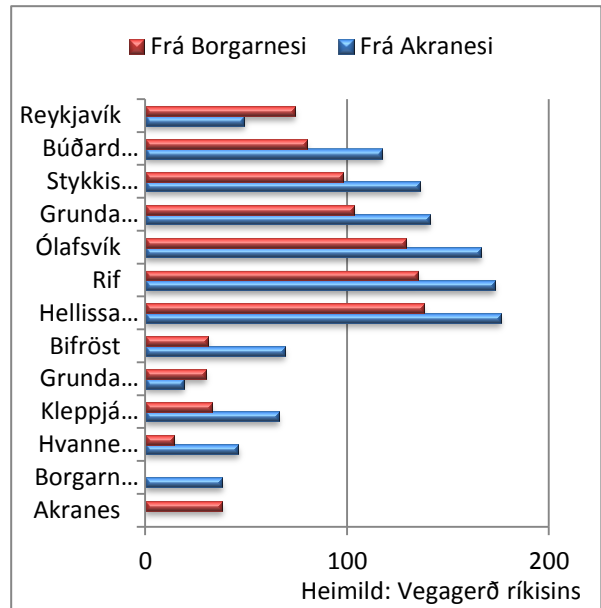
1.5.2 Fjarlægðir milli helstu þéttbýlisstaða innan svæðis og til Reykjavíkur

Vinnusóknarsvæði þéttbýlisstaða á Vesturlandi eru í grófum dráttum samfallandi við skiptingu landshlutans í fjögur undirsvæði, samkvæmt könnun Byggðastofnunar og atvinnuþróunarfélaganna. Suðursvæðið með Grundartanga og Akranes er á vinnusóknarsvæði Reykjavíkur, Borgarfjörður er á vinnusóknarsvæði Borgarness og vinnusóknarsvæði Bifrastar og Búðardals ná saman. Vinnusóknarsvæði Búðardals og Reykhóla ná saman og svæði þéttbýlisstaðanna á Snæfellsnesi. Frá Hellisandi, ysta þéttbýliskjarna Vesturlands, til Reykjavíkur eru 204 km en frá Búðardal eru 153 km.

Tafla 1-7 Vegalengdir á Vesturlandi 2012.

Heimild: Vegagerð ríkisins

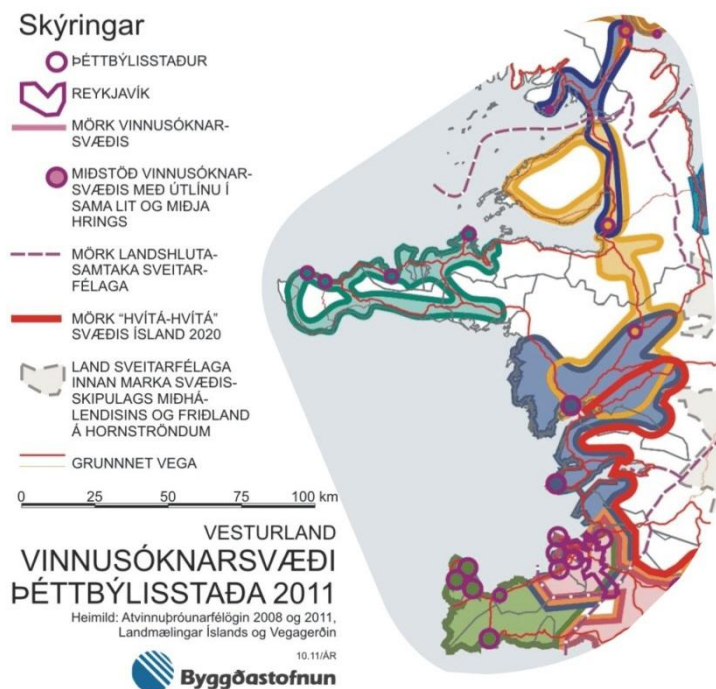
Vegalengdir á bundnu slitlagi vegar	Frá Akranesi	Frá Borgarnesi
Akranes		38
Borgarnes	38	
Hvanneyri	46	14
Kleppjárnsreykir	66	33
Grundartangi	19	30
Bifröst	69	31
Hellissandur	176	138
Rif	173	135
Ólafsvík	166	129
Grundarfjörður	141	103
Stykkishólmur	136	98
Búðardalur	117	80
Reykjavík	49	74



Mynd 1-37 Vegalengdir á Vesturlandi 2012.

Miðstöð Vesturlands liggur á sunnanverðu Vesturlandi með þjónustu, verslun og iðnað. Akranes er langstærsti þéttbýlisstaðurinn en vegalengdir frá Borgarnesi eru hins vegar styttri til flestra þéttbýlisstaða á Vesturlandi. Þetta er sýnt hér á töflu og í súluriti.

Stytting ferðatíma, samgöngubætur og vegstyttingar, hafa áhrif á vinnu- og þjónustusókn og þar með á búsetuskilyrði og er því mikilvægur kvarði fyrir sóknaráætlanir.

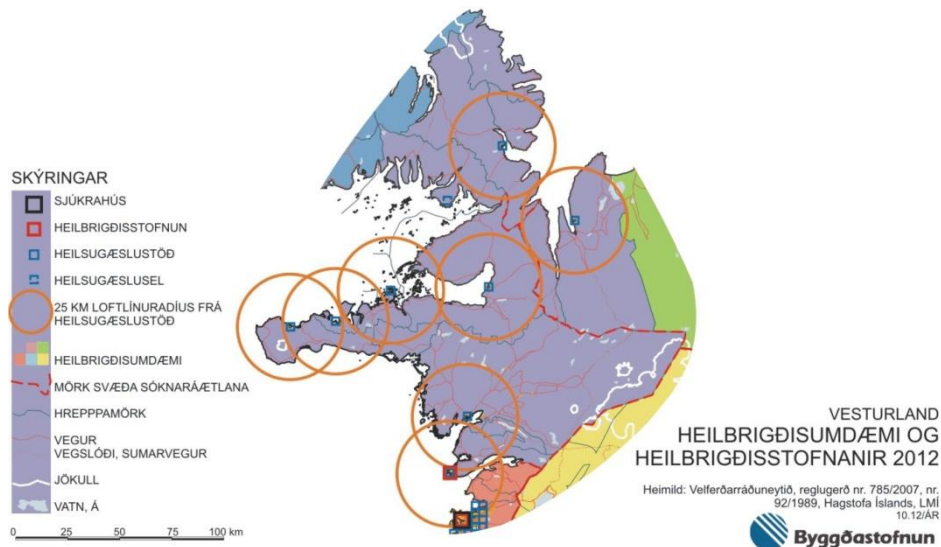


Mynd 1-38 Vinnusóknarsvæði þéttbýlisstaða 2011

1.6 Opinber þjónusta

1.6.1 Sjúkrahús og heilsugæsla

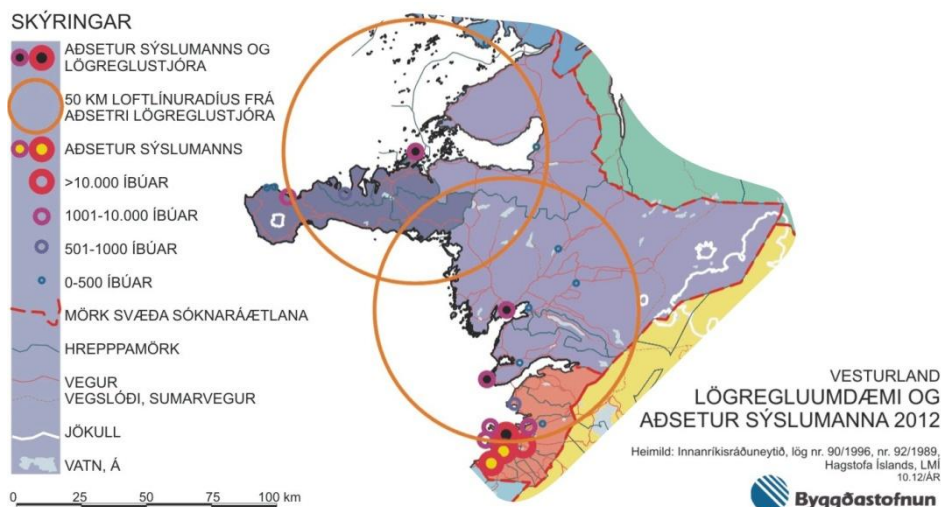
Heilbrigðisumdæmi Vesturlands er mun stærra en starfssvæði landshlutasamtaka sveitarfélaga og svæði sóknaráætlunar fyrir landshlutann. Svæðið nær norður á starfssvæði sveitarfélaga á Vestfjörðum og Norðurlandi vestra. Að skilgreiningu Velferðarráðuneytisins er Heilbrigðisstofnun heilbrigðisumdæmis Vesturlands á Akranesi og heilsugæslustöðvar í Borgarnesi, Stykkishólmi, Grundarfirði, Ólafsvík og Búðardal með sjúkraskýli á Reykhólum, og utan Vesturlands á Hólmavík og Hvammstanga. Heilsugæslustöðvar virðast hafa mikil áhrif á mörk þjónustusókna.



Mynd 1-39 Heilbrigðisumdæmi og heilbrigðisstofnanir á Vesturlandi 2012

1.6.2 Löggæsla og sýslumenn

Á Vesturlandi sitja fjórir sýslumenn og þrír þeirra eru lögreglustjórar, á Akranesi, í Borgarnesi og Stykkishólmi. Sýslumaðurinn í Búðardal hefur ekki lögreglulið en starfssvæði hans heyrir undir lögregluumdæmi sýslumannsins í Borgarnesi. Vesturland deilist þannig í þrjú lögregluumdæmi.



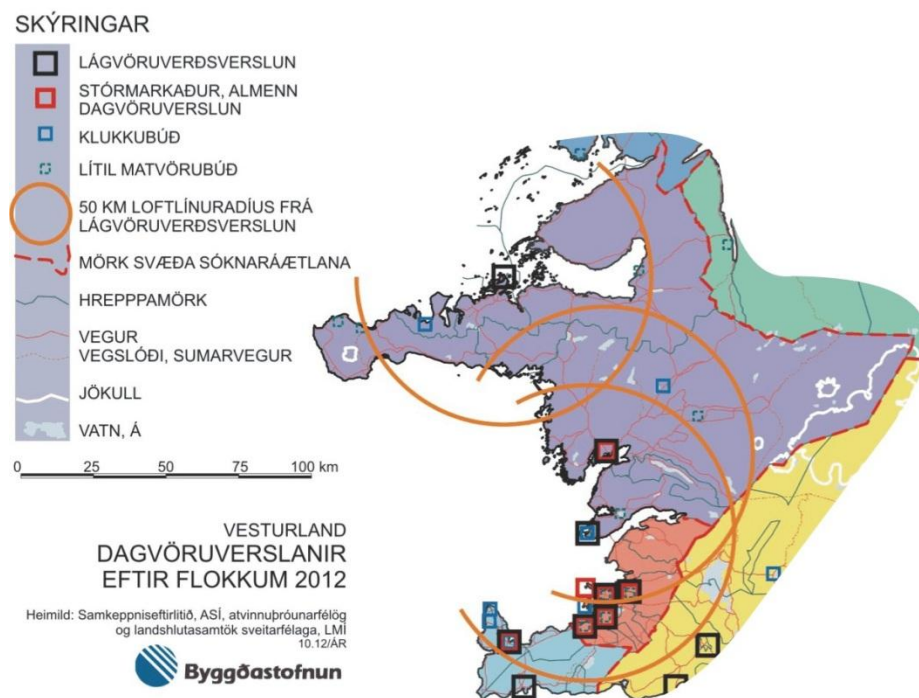
Mynd 1-40 Lögregluumdæmi og aðsetur sýslumanna á Vesturlandi 2012

1.7 Önnur þjónusta

1.7.1 Verslun

Ef byggt er á flokkun Samkeppniseftirlitsins: *Verðþróun og samkeppni á dagvörumarkaði*, jan. 2012, (aðall. bls. 26) eru lágvöruverðsverslanir á Vesturlandi, á Akranesi, í Borgarnesi og Stykkishólmi en stórmarkaðir, klukkubúðir og litlar matvörubúðir á mörgum þéttbýlisstöðum, sumar með mjög takmarkað vöruframboð. Lágvöruverðsverslanir eru mikilvægar fyrir skilgreiningu á þjónustusvæðum, svipað og heilsugæslustöðvar. Flokkunin er svofelld:

1. Lágvöruverðsverslanir:
Bónus, Nettó, Krónan, Kaskó
2. Stórmarkaðir og almennar dagvöruverslanir
Hagkaup, Nóatún, Samkaup úrval, Fjarðarkaup
3. Klukkubúðir
Samkaup strax, 10-11
4. Litlar matvörubúðir
Takmarkað vöruframboð. T.d. Kjarval, búðir í samrekstri við bensínstöðvar.



Mynd 1-41 Dagvöruverslanir á Vesturlandi eftir flokkum 2012

1.8 Niðurstaða

Þegar kaflinn er dreginn saman má segja að eftirfarandi einkenni Vesturland:

- Um 15.000 manns búa á Vesturlandi og fer íbúum heldur fjölgandi en sú fjölgun er borin upp af sunnanverðum landshlutanum þar sem fækkun er á norðanverðu svæðinu.
- Á Vesturlandi hefur á undanförunum árum hlutfall í heildaríbúafjölda landsins alls farið lækkandi.
- Fjölbreytt náttúra.
- Ungu fólki fækkar á Vesturlandi, meðan fólki yfir fimmtugt fjölgar.
- Óvenju hátt hlutfall Vestlendinga hafa ekki lokið framhaldsskólanámi. Þrátt fyrir tvo háskóla á Vesturlandi eru óvenju fáir íbúar með háskólapróf. Þá hafa íbúar á norðanverðu Vesturlandi minni menntun en þeir sem búa á því sunnanverðu.
- Starfsemi þekkingarsetra er mikil á Vesturlandi.
- Lág laun. Atvinnutekjur eru undir landsmeðaltali.
- Atvinnuleysi er lægra á Vesturlandi en að jafnaði á landinu öllu. Þar munar helst um hagstætt frávík karla.
- Nýskráning fyrirtækja er undir meðallagi á Vesturlandi.
- Sjávarútvegur, stóriðja og landbúnaður eru mikilvægustu atvinnugreinar Vesturlands sé horft til hlutfalls þeirra í heildarframleiðslu á svæðinu í samanburði við landið allt.
- Hagvöxtur hefur verið mun meiri á Vesturlandi en að jafnaði á landinu öllu sé horft til tímabilsins 2004-2009.
- Gott vegakerfi er á Vesturlandi og yfir fáa fjallvegi að fara.
- Fjöldi vel búinna hafna er á Vesturlandi.
- Fjögur vinnusóknarsvæði eru á Vesturlandi.
- Tvö sjúkrahús eru á Vesturlandi.
- Á Vesturlandi eru þrjú lögreglustjórar.
- Lágverðsverslanir eru á öllum svæðum nema í Dölum.

1.9 Stöðugreining – í hnotskurn

Tafla 1-8: SVÓT Vesturlands

Styrkleikar	Veikleikar
<ul style="list-style-type: none"> Nálægð við höfuðborgarsvæði Vinsæll sumardvalarstaður Sjávarútvegur, ferðaþjónusta, menntastofnanir, byggingariðnaður Sagan: Egill, Snorri o.fl. Stangveiði Jöklar og önnur fjölbreytt náttúra Öryggi – (jarðhræringar) Böð Lítið atvinnuleysi Hagvöxtur Góð hafnaraðstaða Lágverðsverslanir 	<ul style="list-style-type: none"> Fjárhagur fyrirtækja veikur Búsetusegull (sbr. við Suðurland og Reykjanes) Orkuveita Sjávarútvegur og vinnsla (fjarað undan) Landbúnaður (á undanhaldi)
Ógnanir	Tækifæri
<ul style="list-style-type: none"> Nýliðun Menntunarstig Fækkun ungs fólks Lág laun Ferðakostnaður (bensín) Niðurskurðaráform hins opinbera Rekstrarumhverfi sjávarútvegs og ferðaþjónustu Fjármagn - skortur 	<ul style="list-style-type: none"> Sundabraut Grundartangasvæðið Vöxtur í ferðaþjónustu Menntastofnanir Ferskvatn Matvælaiðnaður

Styrkleikar Vesturlands felast í nálægð við höfuðborgarsvæðið auk sterkrar og fjölbreyttrar náttúru, þ.á.m. lífríki sjávar. Sagan er einnig sérstaða á Vesturlandi þar sem margar af Íslendingasögnum gerast og voru ritaðar. Þessir þættir efla samkeppnisstöðu ferðaþjónustu og matvælaiðnaðar. Þá er ýmis iðnaður (byggingar- og málmíðnaður) sterkur vegna nábylis við vinsæla sumardvalarstaði (Borgarfjörður, Svínadalur, Stykkishólmur), stóriðjuna á Grundartanga og nálægðar við höfuðborgarsvæðið. Vegna öflugs sjávarútvegs og iðnaðar hefur hagvöxtur verið yfir landsmeðaltali í landshlutanum og atvinnuleysi lágt. Á Vesturlandi er góð hafnaraðstaða einkum á Akranesi og Snæfellsnesi. Lágverðsverslanir eru víða á Vesturlandi, á Akranesi, í Borgarnesi og Stykkishólmi.

Veikleikar svæðisins felast í veikum fjárhagi fyrirtækja eftir áralanga baráttu við sterkt gengi íslensku krónunnar og samdrátt í aflaheimildum. Úrvinnslugreinum landbúnaðarins hefur fækkað verulega. Þá eru orkuauðlindir af skornum skammti á Vesturlandi. Enn fremur virðist Vesturland, sé horft til Akraness, ekki vera sami búsetusegull og sambærileg samfélög á Reykjanesi og Suðurlandi, m.t.t. fjarlægðar frá Reykjavík og íbúafjölda.

Ógnanir felast í lakari nýliðun fyrirtækja í samanburði við landið allt⁹. Þá er menntunarstig einnig lágt þó það hafi hækkað á undanförunum árum. Ungu fólki fækkar á Vesturlandi eins og annars staðar á landinu og er það ógnun við hvert samfélag. Þá eru laun eru óvenju lág á Vesturlandi. Nokkur ógn er í hækkingu ferðakostnaði sem dregur úr möguleikum Vestlendinga að fullvinna sjávarfang og landbúnaðarafurðir auk þess að sækja vinnu og þjónustu á höfuðborgarsvæðið. Enn fremur eru niðurskurðaráform hins opinbera stöðug ógn á ýmsum sviðum – þ.á.m. í löggæslu, mennta- og heilbrigðismálum. Þá er fjármagnsskortur viðvarandi ógn á Vesturlandi og var hrun Sparisjóðs Mýrar-sýslu til þess að gera stöðuna enn verri að þessu leyti.

Tækifæri Vestlendinga felast í samgöngubótum – t.a.m. í lagningu Sundabrautar. Þá er Grundartangasvæðið mikið sóknarfæri fyrir Vesturland þar sem hafnaraðstaða er einstök frá náttúrunnar hendi og í nálægð við höfuðborgarsvæðið. Nálægð við höfuðborgarsvæðið ásamt fjölbreyttri náttúru skapar einstök tækifæri á Vesturlandi við vaxandi sókn erlendra ferðamanna hingað til lands. Fjölbreytt og sterk náttúra er einnig tækifæri fyrir matvælaíðnað á Vesturlandi. Sterkar menntastofnanir skapa einstakt tækifæri á Vesturlandi til að þróa frumvinnslugreinar og gera þær stöðugt þekkingardrífari.

2 Framtíðarsýn

Mikil óvissa er nú um framtíð landshlutans þar sem óvissa er í sjávarútvegi, ferðaþjónustu og orkufrekum iðnaði. Þá er stöðugt vegið að tilvist opinbers rekstrar á Vesturlandi eins og menntastofnunum á framhalds- og háskólastigi auk heilsugæslu og sjúkráhusa.

Ef það tekst að vinna vel úr málum Vesturlands, ætti matvælaíðnaður að geta orðið stór árið 2020. Aukin eftirspurn eftir matvælum um allan heim, einkum þeirra sem geta státað af umhverfisvænni lífrænni ræktun og rekjanleika, mun smám saman beina sjónum markaðarins að Íslandi og öðrum vannýttum ræktarlöndum norðursins og þrýsta verði afurða þeirra upp. Það mun ekki bara styrkja sjávarútveg á Íslandi heldur einnig landbúnað. Þar sem ein öflugustu fiskmið landsins eru við Faxaflóa og Breiðafjörð og landbúnaðarhéruð í Borgarfirði og Dölum mun slík þróun verða vatn á myllu Vestlendinga og efla hlut þessara atvinnugreina á Vesturlandi.

Ferðaþjónusta virðist vera vaxandi á Íslandi og hún mun styðja fyrrgreinda þróun en á vissan hátt hamla henni líka. Vesturland hefur ýmsa ferðamannasegla eins og rakið verður síðar í skýrslunni. Aukin ferðaþjónusta mun styðja við eftirspurn eftir matvælum og kynna hana út á við. Á móti mun ferðaþjónustan eða einstaka þættir hennar (eins og sumarhúsabyggingar) keppa um jarðnaði og halda jörðum frá hefðbundinni ræktun. Hins vegar mun hækkingu matvælaferð laða fólk aftur til sveitanna og fleiri jarðir fara aftur undir ræktun. Ferðaþjónustan – einkum að vetri – mun síðan skapa fjölbreytni og styðja vel við hefðbundinn búskap, einkum sauðfjárrækt.

Þá mun ýmis iðnaður (byggingar- og málmiðnaður) verða sterkur vegna nálægðar við ferðaþjónustu, sjávarútveg og Grundartanga. Handverk mun einnig hafa náð vopnum sínum vegna vaxandi ferðaþjónustu og öflugslutanáms í landinu.

Ennfremur munu Vestlendingar halda áfram að þróa menntasetur sín í tengslum við atvinnulífið og ef stjórnvöld bregða ekki fæti fyrir þá þróun munu þær stofnanir hafa aukið vegferð sína og stuðlað að

⁹ Þó er alls ekki víst að þetta sé ógn því þessar tölur geta verið að endurspeglar kennitölufylgisskipti og stofnun eignarhaldsfélaga. Erfitt er að finna tölur sem greina þarna á milli.

eðlisbreytingu frumvinnslugreinanna þannig að þær verða í ríkara mæli þekkingardrífir atvinnuvegir.

Einnig mun hlutur þekkingardrífina starfa sem auðvelt er að sinna á netinu aukast til muna. Þetta eru störf eins og hönnun, listir, þýðingar og greiningarvinna svo eitthvað sé nefnt.

3 Stefna og megináherslur

Eftirfarandi stefnumótun er til ársins 2020.

3.1 Atvinnumál og nýsköpun (auk markaðsmála)

3.1.1 Sjávarútvegur

Nálægð við fengsæl fiskimið styrkir samkeppnisstöðu útgerðar frá Akranesi og Snæfellsnesi mjög mikið, einkum í útgerð smábáta. Það má sjá á því hversu margir smábátar voru skráðir á Akranesi og í Snæfellsbæ 2007. Þá er þjónusta við útgerð góð á báðum þessum stöðum. Landvinnsla á Akranesi (einkum botnfisktegunda) hefur gefið mikið eftir á undanförunum árum (Mynd 1-24). Það verður sennilega rakið til hagræðingar hjá HB-Granda. Samkvæmt öllum kenningum um þróun borga og borgarsvæða hefði verið eðlilegt að Akranes styrkti stöðu sína í landvinnslu fremur en Reykjavík og því rétt að stefnt sé að því á Akranesi.

Fjöldi báta, nálægð við öflug fiskimið og þróun aflaheimilda benda til að staða útgerðar hafi verið sterk á Snæfellsnesi. Hins vegar eru veikleikar í landvinnslu því jafnvel þó vægi landvinnslu á bolfisktegundum hafi aukist á Snæfellsnesi á milli árunna 1992 og 2012 hefur aukningin verið minni en aukning svæðisins í veiðiheimildum. Þessa veiku stöðu vinnslunnar má rekja til nokkurra þátta og er fjarlægð þeirra frá útflutningshöfn og þjóðvegi nr. 1 meðal þeirra helstu.

Miða verður við að verja stöðu Vesturlands í sjávarútvegi og endurheimta hlut þess í landvinnslu að einhverju leyti. Einnig að stefna að því að auka vægi líftækni og annarrar þekkingardrífinnar framleiðslu fremur en hefðbundinnar landvinnslu. Huga mætti að þátttöku sjávarútvegsfyrirtækja á Vesturlandi í Íslenska sjávarvarklasanum.

Þá skali unnið að því að auka samstarf og samþættingu atvinnugreinarnar á Vesturlandi byggða á styrkleikum hvers fyrirtækis og/eða svæðis. Nýta skal gæða- og hreinleika ímynd svæðisins til styrkingar sjávarútvegi á Vesturlandi. Fylgst skal náið með ferskfiskmörkuðum og nýta möguleika þeirra. (sjá nánar í samantekt fundar samráðsvettvangs 12/12/12)

3.1.2 Landbúnaður

Landbúnaður hefur verið ein af höfuðatvinnugreinum Borgarfjarðar og Dala. Hins vegar hefur fjarað undan honum síðastliðin ár í Borgarfirði. Vegna mikilla landgæða og nálægðar við höfuðborgarsvæðið á Borgarfjörður ennþá sóknarfæri í landbúnaði eins og Suðurlandið, einkum ef fólki heldur áfram að fjölga héraendis. Borgarfjörður ætti því að huga að úrvinnslumöguleikum landbúnaðarafurða og nýsköpun á því sviði. Líkt og í Borgarfirði kunna að vera tækifæri byggð á eða út frá hefðbundnum landbúnaði í Dalabyggð þegar fram í sækir. Dalirnir eru eina svæðið á Vesturlandi sem heldur sínum hlut í mjólkur- og dillkajötsframleiðslu (Mynd 1-30 og Mynd 1-31). Ennþá er mest framleitt af mjólk í Borgarfirði. Því er heppilegt að stefna að því að verja stöðu landbúnaðar í Borgarfirði en þó einkum í Dalabyggð og leita leiða til nýsköpunar í samræmi við framtíðarsýn um þróun eftirspurnar þessara

afurða. Vegna fjarlægðar frá höfuðborgarsvæðinu er eðlilegt að Borgarfjörður sérhæfi sig í ylrækt og mjólkurafurðum og Dalabyggð í mjólkur- og sauðfjárafurðum¹⁰.

Stefnt skal að því að greina möguleika í landbúnaði á Vesturlandi með heildarhagsmuni að leiðarljósi sem og nýsköpun og nýliðun í greininni. Bæta skal samstarf landbúnaðar og menntastofnana. Stuðla skal að samþættingu landbúnaðar og ferðaþjónustu. Huga skal sérstaklega að markaðssetningu afurða, þekkingu og rannsóknum, vörupróun, heimavinnslu og nýsköpun í framleiðslu. (sjá nánar í samantekt fundar samráðsvettvangs 12/12/12)

3.1.3 Ferðaþjónusta

Hlutdeild Vesturlands í ferðaþjónustu á Íslandi er ekki mikil sé tekið mið af fjölda gistinguáttá landinu öllu (sjá meðfylgjandi fylgirit) . En Vesturland hefur upp á ýmislegt að bjóða. Á Akranesi og í Hvalfirði eru tækifæri til uppbyggingar ferðaþjónustu sem byggja á öflugri þjónustumenningu bæjarins, mikilli sumarhúsa byggð, fjölbreyttri náttúru svæðisins, nálægð við Borgarfjörð og höfuðborgarsvæðið. Stefnt skal að eflingu ferðaþjónustu í Borgarfirði vegna sögusviðs Íslendingasagna, eftirsóknaverðra náttúruperla, heita vatnsins, stangveiðimöguleika, jökla og margs annars.

Þá eru tækifæri mikil í ferðaþjónustu á Snæfellsnesi vegna fjölbreyttrar náttúru og nálægðar við höfuðborgarsvæðið. Því verður sótt fram á því sviði þar sem byggt verður á hefðbundinni ferðaþjónustu auk mannræktar á öllum sviðum.

Dalabyggð býður einnig upp á tækifæri til eflingar ferðaþjónustu vegna náinnar tengingar við sögusvið Íslendingasagnanna, náttúrufegurðar, fjölbreytts fuglalífs, stangveiði og sjávarfangs. Þá styður hefðbundinn landbúnaður (einkum sauðfjárrækt) vel við ferðaþjónustu. Ferðaþjónusta skýtur einnig fleiri stoðum undir atvinnulíf í Dölunum en hvergi á Vesturlandi er meiri þörf á því.

Stefnt skal að eflingu ferðaþjónustu á Vesturlandi en þó þannig að gætt sé fjölbreytni og sérstaða hvers svæðis fái notið sín eins og t.a.m. gætu jöklar verið sérstaða Borgarfjarðar, hernám á Akranessvæði, fuglaskoðun í Dölunum og eldvirkni á Snæfellsnesi. Annað gætu svæðin átt sameiginlegt: stangveiði, heilsuþöð, gistingu, Íslendingasögurnar, hestaferðir o.m.fl.

Byggt skal á þeim grunni sem fyrir er og unnið áfram við að finna fleti og efla samstarf með því að skilgreina sameiginlega framtíðarsýn og markmið til að efla fjórðunginn í heild. Stefnt skal að því að auka virðisauka í ferðaþjónustu á Vesturlandi, lengja ferðamannatímamann, fjölga þjóðgörðum og vinna að frekari uppbyggingu fjarSKIPTA og samgangna. (sjá nánar í samantekt fundar samráðsvettvangs 12/12/12)

3.1.4 Iðnaður og stóriðja - Grundartangi

Grundartangi er stærsta stóriðjuver á Íslandi (Mynd 1-32). Ýmis iðnaður (byggingar- og málmiðnaður) er sterkur á Akranesi og hefur starfsemin á Grundartanga rennt sterkum stoðum undir hann nú seinni árin auk þess sem nokkur þjónusta af þessu tagi hefur sprottið og dafnað í Hvalfjarðarsveit. Þá eru áhrif Grundartangasvæðisins einnig sterk á Borgarfjarðarsvæðinu og gætir jafnframt á Snæfellsnesi. Nálægð við höfuðborgarsvæðið styður við starfsemina á Grundartanga og tilvist iðngreina á Vesturlandi. Á Grundartanga verður hugað að frekari uppbyggingu sem verður mun umhverfisvænni en verið hefur.

¹⁰ Kolfinna Jóhannesdóttir, "Staðsetning landbúnaðar : Áhrif spurnar eftir landi á framleiðslu svæða."

Stefna skal að því að nýta þau tækifæri sem iðnaðarsvæðið á Grundartanga felur í sér. Einnig skal efla iðn- og verkmenntun á svæðinu. Þá skal stefnt að því að skapa markvisst betri skilyrði fyrir iðnaðarstarfsemi á Vesturlandi, styðja við frumkvöðla og þá sem eru að hefja starfsemi á þessu sviði og kortleggja aðstöðu sem nýtast mætti frumherjum í iðnaði. (sjá nánar í samantekt fundar samráðsvettvangs 12/12/12)

3.1.5 Önnur atvinnustarfsemi

Huga þarf að enn betra aðgengi að orku og markaðssetja öryggi svæðisins m.t.t. jarðhræringa svo byggja megi upp starfsemi á Vesturlandi sem laðar að alþjóðlega starfsemi s.s. gagnaver, upplýsingatækni og tengda starfsemi. Þá styður nálægð við höfuðborgarsvæðið og mikil sumarhúsabyggð í Borgarfirði og Svínadal við frekari uppbyggingu í byggingariðnaði einkum á sunnanverðu Vesturlandi. Enn fremur skal stefnt að eflingu framhalds- og háskólastigsins á Vesturlandi og tenging eflid við atvinnulífið. Auk þess verður stefnt að því að efla rannsóknastofnanir á Vesturlandi og auka tengsl þeirra við atvinnulífið.

3.1.6 Grunngerð og opinber þjónusta

Samgöngur og fjarskipti eru undirstaða þess að hægt sé að nýta þau tækifæri sem bjóðast. Auk þess að gera fjórðunginn búsetuvænni og auka möguleika fólks og fyrirtækja, eru þau jafnframt grundvöllur innbyrðis samstarfs og samskipta.

Stefnt skal að sameinast um heildstæða áætlun sem styður við markmið í einstökum þáttum uppbyggingar og sóknar á Vesturlandi.

Vegakerfi þarf að laga víða þar sem það stenst ekki nútímakröfur fyrir samgöngukerfi. Hafnaraðstöðu ætti að þróa áfram og styrkja. Stefnt verður að því að efla nettengingar í þéttbýli og dreifbýli landshlutans, einkum ljósleiðara. Heilbrigðisþjónustu og skólakerfi þyrfti að bæta og kanna hvort nýjungar í upplýsingatækni feli í sér tækifæri fyrir þessa þjónustu t.a.m. fjarnám sem og fjarlækningar sem verið er að beita og þróa erlendis.

3.2 Mennta- og menningarmál (aук markaðsmála)

Símenntunarmiðstöðin starfar á öllu Vesturlandi og hefur á annan áratug boðið upp á hagnýt námskeið handa íbúum og fyrirtækjum. Stefnt skal að eflingu Símenntunarmiðstöðvarinnar sem og annarra menntastofnana svo mannauður landshlutans styrkist og stuðlað verði þar með að aukinni framleiðni.

Á Snæfellsnesi er fjölbrautarskóli með áherslu á fjarnám, rannsóknarsetrið Vör í Ólafsvík sem sérhæfir sig í rannsóknum á lífríki Breiðafjarðar, Náttúrustofa Vesturlands og Rannsóknasetur Háskóla Íslands í Stykkishólmi. Öll eru rannsóknarsetrin á sviði náttúrufræði og því grundvöllur til tengingar við atvinnulífið þar sem sjávarútvegur er ríkjandi.

Í Borgarfirði er menntaskóli í Borgarnesi, háskóli á Bifröst og Hvanneyri auk Snorrastofu í Reykholti sem sinnir rannsóknum í miðaldafræðum og sögu Borgarfjarðar. Allar þessar menntastofnanir eiga brýnt erindi við atvinnulífið á staðnum. Menntaskólinn mun standa fyrir þjálfun ungra frumkvöðla, landbúnaðarháskólinn stundar hagnýtar rannsóknir og miðlar þeim til landbúnaðarins. Bifröst kemur víða við á sviði stjórnunar og má þar nefna þjálfun aðila í ferðaþjónustu og rannsóknir á verslunarrekstri. Þá miðlar Snorrastofa sinni þekkingu til ferðaþjónustuaðila. Stefnt skal að því að efla

tengingu skóla og atvinnulífs með stofnun þróunarseturs. Þróunarsetrið mætti síðan tengja öðrum rannsóknarstofnunum á Vesturlandi með samstarfi.

Í Dalabyggð er hvorki framhaldsskóli né stofnun á háskólastigi. Hins vegar hefur aðgengi verið auðveldað í gegnum fjarfundarbúnað sem er á staðnum. Nýting hans hefur hins vegar verið takmörkuð. Huga þarf að því að bæta þetta aðgengi og gera atvinnulífinu í Dölunum einnig kleift að komast í samband við skapandi greinar. Dæmi um það væri uppbygging á listamannaíbúðum í Búðardal, Ólafsdal eða að Laugum sem leigja mætti listamönnum eða hönnuðum í skiptum fyrir þjónustu við heimamenn þar sem unnið væri lengra með ull, leður, horn og bein svo dæmi séu tekin.

Á Akranesi er Fjölbrotaskóli Vesturlands á Akranesi (FVA) og stafræn smiðja með tækjum og tólum til að búa til frumgerðir af vörum (FAB-LAB). FVA er stór og er hann eini framhaldsskólinn á Vesturlandi sem býður iðnnám. Huga mætti að styrkingu iðnnámsins og stuðla að því að tengja það við atvinnulífið á svæðinu – m.a. stóriðjuna á Grundartanga. FAB-LAB eflir nýsköpun í iðnaði og gefur handverki nýja möguleika. Stefna skyldi að því að tvinna saman möguleika FAB-LAB og framhaldsskólana á Vesturlandi til örvunar iðnaðar og annars atvinnulífs. Halda þarf áfram að nýta styrk framhaldsskólanna til undirbúnings menntunar í vísindum, verkfræði og tölvunarfræði. Stefnt skal að því að fá menntastofnanir til liðs við aðila í atvinnulífinu. Framhaldsskólana mætti síðan nýta til að ýta undir frumkvæði ungs fólks með sérhæfðri þjálfun og þjónustu eins og FAB-LAB. Efla þyrfti samstarf á milli skólastiga. Komið hafa upp hugmyndir um að efla samstarf FVA og fyrirtækja á Grundartanga við Háskóla Íslands og Háskólann í Reykjavík og stuðla þannig að enn frekari fjölgun nemenda við FVA sem undirbúa sig fyrir nám í vísindum, verkfræði og tölvunarfræði. Einnig að stefna að auknu samstarfi við frumkvöðlasjóði eins og Frumtak svo hæfileikaríkt fólk eigi meiri möguleika á að koma til starfa á svæðinu eftir nám.

Almennt má því segja að stefnt skuli að því að efla menntastofnanir á Vesturlandi og tengja þær betur saman. Þá skal unnið að auknu samstarfi menntastofnana og atvinnulífs og gæti áhersla á nýsköpun og frumkvöðlafræði verið liður í því. Stefnt skal að því að nýta sóknarfæri í menntun á sviði iðnaðar og tækni með hliðsjón af atvinnulífinu á Grundartanga og efla skal almennt iðn- og verkmenntun á Vesturlandi.

4 Markmið og aðgerðir

Markmið og aðgerðir sóknaráætlunar Vesturlands 2013 eru til umfjöllunar í kafla 4. Fyrst verður fjallað um markmið en síðan verður greint frekar frá niðurstöðum samráðsvettvangs sóknaráætlunar Vesturlands og sérstakrar vefkönnunar meðal fyrirtækja á Vesturlandi um það hvaða aðgerðir og áherslur væru æskilegar í sóknaráætluninni áður en farið er í að greina frá aðgerðum (verkefnum) sem framkvæmdar á lagði til.

4.1 Markmið

Í þessum kafla verður það tilgreint hvaða markmið samráðsvettvangur sóknaráætlunar setti sér. Nánari skilgreining á markmiðum er að finna í verkefnatillögum framkvæmdaráðs aftar í kaflanum.

4.1.1 Markmið í atvinnumálum

Eftirfarandi markmið voru sett í atvinnumálum af samráðsvettvangi sóknaráætlunar Vesturlands:

- Styrkja grunngerð
- Efla ferðapjónustu
- Bæta samkeppnishæfni
- Efla markaðsaðgerðir
- Efla matvælaiðnað
- Fjölga þekkingarstörfum

4.1.2 Markmið í mennta- og menningarmálum

Eftirfarandi markmið voru sett í mennta- og menningarmálum af samráðsvettvangi sóknaráætlunar Vesturlands:

- Auka vægi menntamanna í atvinnulífinu
- Auka menntun
 - Greina menntunarpörf
 - Auka menntun
 - Auka námsframboð
- Efla skólastarf á Vesturlandi

4.2 Samráðsvettvangur og vefkönnun

Í þessum kafla verður farið yfir þau markmið og aðgerðir sem lagt er til að farið verði í á Vesturlandi. Við skilgreiningu verkefna var óskað eftir því að þátttakendur skilgreindu bæði ávinning fyrir fjórðunginn í heild og hugsanlegar hindranir/flækjustig. Hver umræðuhópur valdi tiltekin forgangsverkefni (aðgerðir) sem talin voru geta skilað mestu að þessu leyti. Eftirfarandi er yfirlit yfir þau forgangsverkefni sem valin voru (Tafla 4-1).

Verkefnin eru sett fram á tilteknum ás ávinnings og flækjustigs. Mat á þessum þáttum er eingöngu til þess að leggja framupphafsstöðu í umræðuna, en nauðsynlegt er að meta ávinning og flækjustig á sem raunhæfastan hátt.

Verkefnin eru síðan birt í viðauka 1 hér á eftir eins og þau komu frá hópunum. Eins og þar kemur fram, eru þau misjöfn að því er varðar nákvæmni skilgreininga og mats. Þegar þessar aðgerðir (verkefni) voru flokkaðar saman má segja að um 7 mismunandi markmið (flokka) sé að ræða:

- 1) Efling skólastarfs á Vesturlandi
- 2) Styrking grunngerðar
- 3) Efling ferðapjónustunnar
- 4) Fjölgun þekkingarstarfa
- 5) Bætt samkeppnishæfni
- 6) Markaðsaðgerðir
- 7) Efling matvælaiðnaðar (sjá viðauka 1)

Í viðauka 2 eru önnur verkefni listuð eins og þau komu fyrir, en eðli málsins samkvæmt eru þau mun lauslegar skilgreind en forgangsverkefni.

Tafla 4-1: Forgangsverkefni samráðsvettvangs sóknaráætlunar Vesturlands

Framfaraverkefni á Vesturlandi - forgangsmál

Samstaða um þá fjármuni sem í boði eru													
Nýta sem best þau sóknarfæri sem einstök svæði innan fjórðungsins búa yfir og finna með því skynsamlega leið til framfara fyrir allan landshlutann á eigin forsendum sem eflir hagsæld svæðisins í heild í samanburði við önnur landssvæði													
Heiti verkefnis og ávinningur	(Styrkur)											Flækjustig og hugsanlegar hindranir	
	+5	+4	+3	+2	+1	0	-1	-2	-3	-4	-5		
Efla gæði grunnskólanáms, gera svæðið meira aðlaðandi													þarf samræmt átak innan alls svæðisins
Virkja samstarf allra skólastiga á Vesturlandi til að bæta gæði menntunar													Engar sjáanlegar hindranir aðrar en skortur á samstöðu og tíma
Innleiða listuppeldi, skapa með því sérstöðu og styrkja búsetu													Tímafrekt (5 ár) og ávinningur hugsanlega ekki nægilega sýnilegur
Gera söguna sýnilega og skapa um leið atvinnutækifæri tengdum verkefnum á þessu sviði													Ekki nákvæmlega skilgreint verkefni, kostnaður og tímalengd óviss
Auka nýsköpun og rannsóknir með því að byggja upp þekkingarnet													Krefst samstarfs og framlags þekkingarstofnana, endanlegur kostnaður óviss
Jafna lífsskilyrði (atvinna, menntun, menning, afþreying) með öflugri nettengingu og aðgengi að ljósleiðara													Verkefnið gengur út á kortlagningu, en heildardæmið er viðamikið og krefst aðkomu ríkis og fjarskipatfyrirtækja
Bundið slitlag á alla tengivegi og bæta með því samgöngur, ferðaþjónustu og styrkja almenn mannréttindi													Viðamikið verkefni með aðkomu ríkis og samgönguáætlunar
Efla græna matvælafr. og veitingar, fjölga með því störfum og auka sýnileika svæðisins.													Langtímaverkefni sem krefst innbyrðis samstöðu og stöðugs fjárstreymis í a.m.k. 7 ár
Renna styrkari stoðum undir rekstur ferðaþjónustu og fjölga heilsársstörfum með því að lengja ferðatímabil													Hugsanleg innbyrðis samkeppni getur flækt málið og gert erfiðara um vik
Auka fjölda ferðamanna og fá fjármagn inn á svæðið með því að koma á Langjökulspjóðgarði													Langtímaverkefni sem krefst fjármagns en etv. fyrst og fremst að landeigendur sjái hag sinn í málinu og styðji það
Efla matvælavinnslu og vöruþróun. Bænda-arkaður - Beint frá Býli. Auka aðdráttarafli og viðskipti													Kostnaður ekki metinn, en ljóst að margir aðilar þurfa að koma að þessu verkefni eins og talið er upp í lýsingu
Efla nýsköpun í landbúnaði með samstarfi háskóla á Vesturlandi til rannsókna og eflingar á nýliðun													Byggir á innbyrðis samstarfi og samvinnu Hvanneyrar/ Bifrastar og háð ákvörðunum þeirra
Sameiginleg makraðssetning fyrir matvælaframleiður til þess að auka viðskipti frá býli og aðdráttarafli.													Kostnaður ekki metinn, en ljóst að margir aðilar þurfa að koma að þessu verkefni eins og talið er upp í lýsingu
Kortleggja verkmenntun og aðgengi- fjölbreyttari möguleikar t.d. með fjarnámi													Fyrst og fremst kortlagningarverkefni á þessu stigi
Kortleggja hvernig nýta megi betur orkugjafa á svæðinu og lækka orkukostnað													Fyrst og fremst kortlagning á þessu stigi og því ekki flókið. Líklega flókið og óviss umfang þess að ná árangri
Greina gæði og styrkleika s.s. náttúru-gæði, menningararf, aðstöðu, landrými til þess að auka þekkingu á möguleikum													Samkvæmt skilgreiningu mundi taka upp mestallt fé sem er til reiðu. Spurning um áþreifanlegan ávinning

Ath.: Verkefni í **rauðu lettri** (nr. 1 - 7) snúa að innviðum, en verkefni í **bláu lettri** (8 - 16) snúa frekar að verðmætasköpun

Til hliðsjónar gat framkvæmdaráð stuðst við skoðanakönnun sem gerð var meðal fyrirtækja á Vesturlandi þar sem þau voru spurð hvar þau teldu brýnast að verja þessum fjármunum, þannig að þeir nýttust til eflingar og þróunar atvinnulífs og búsetuskilyrða á svæðinu. Áherslurnar sem fyrirtækin gátu valið um í skoðanakönnuninni byggðust að mestu leyti á forgangsaðgerðum sem samráðsvettvangurinn lagði til.

Könnunin var send til 350 fyrirtækja á Vesturlandi og þess gætt að opinberir og hálfopinberir aðilar væru ekki þar á meðal ásamt útibúum fyrirtækja sem hafa höfuðstöðvar sínar í öðrum landshlutum. 150 fyrirtæki svöruðu könnuninni og svarhlutfall því rúmlega 40%. Þátttakendur voru spurðir eftirfarandi spurningar:

Á hvaða eftirfarandi sviðum telur þú árangursríkast að fjármunum sóknaáætlunar verði varið til eflingar og þróunar atvinnulífs á svæðinu?

Þátttakendur áttu síðan að gefa eftirfarandi verkefnum (svið) einkunn á kvarðanum 0-10, þar sem einkunnin 0 var fyrir árangurslaust en 10 stóð fyrir mjög árangursríkt. Reiknuð var út meðaleinkunn fyrir hvert svið og hæsta meðaleinkunnin var á verkefni sem fyrirtækin töldu árangursríkast að verja peningunum. Meðaleinkunnirnar voru eftirfarandi:

Tafla 4-2: Forgangsverkefni fyrirtækja á Vesturlandi samkvæmt vefkönnun í janúar 2013

Verkefni (Svið)	Meðaleinkunn
Styrki til einstakra atvinnugreina vegna nýsköpunar-, þróunar- og markaðsverkefna	7.3
Skilgreina og markaðssetja ímynd Vesturlands	7.0
Námskeið og handleiðsla er snýr að eflingu starfandi lítilla og meðalstórra fyrirtækja; nýsköpun, vöruþróun, gerð viðskiptaáætlana, rekstur og markaðsmál	6.8
Sameiginleg markaðssetning vestlenskrar vöru og þjónustu	6.4
Verkefni er lúta að eflingu samstarfs fyrirtækja og menntastofnana	6.4
Fjármögnun verkefna er varða úttektir og upplýsingar til fjárfesta/fyrirtækja til að vekja áhuga á Vesturlandi sem staðarvalkost	5.5
Fjármögnun verkefnastjórnunar í stærri rannsóknar- og þróunarverkefnum á Vesturlandi	5.5
Verkefni er beinast að mati á menntunarþörf fyrirtækja	4.9
Umhverfissvottun Vesturlands	4.9

Frekari aðhvarfsgreining á gögnum vefkönnunarinnar leiddi í ljós að:

1. engin alvarleg landfræðileg bjögun var í svörun þó svörun hefði mátt vera jafnari á milli svæða – þ.e. svörun var ekki ólík á milli svæða og dró ekki taum neins verkefnis.
2. allar atvinnugreinar tóku undir háa einkunn “vinningsverkefnisins” að fjármálaþjónustu og opinberri þjónustu undanskilinni.

3. ákall á verkefni er beinast að mati á menntunarþörf fyrirtækja eykst eftir því sem fyrirtækin eru stærri (fjölmennari).
4. fyrirtæki í mannvirkjagerð, verslun og þjónustu, hótél og veitingarekstri, fjármálaþjónustu, fasteigna- og viðskiptaþjónusta og heilbrigðisþjónustu eru sérstaklega áhugasöm um eflingu samstarfs menntastofnana og atvinnulífs.

4.3 Aðgerðir samkvæmt tillögum framkvæmdaráðs

Tillögur voru unnar af starfsmönnum SSV og lagðar fyrir framkvæmdaráð til umfjöllunar og samþykktar. Við vinnslu tillagnanna var stuðst við niðurstöður Samráðsvettvangs annars vegar og hins vegar niðurstöður rafrænnar spurningakönnunar til fyrirtækja á Vesturlandi. Jafnframt voru þær sniðnar að „Skaplóni“ stjórnarráðsins sem að lokum samþykkir forgangsröðun Framkvæmdaráðs og tillögur þess að verkefnum.

Á fundi framkvæmdaráðs Vesturlands sem haldinn var á Akranesi 24. janúar urðu miklar umræður um hvernig skipta ætti fjármagni því sem kemur til landshlutans niður á verkefni annars vegar (hvernig velja ætti verkefni) og hins vegar hvernig ákveða ætti upphæðir. Margvísleg sjónarmið voru sett fram um hvernig standa ætti að ráðstöfun þessa fjármagns. Eftir fundinn unnu starfsmenn SSV tillögurnar áfram í samræmi við niðurstöður fundarins og ný tillaga var lögð fyrir framkvæmdaráð á næsta fundi 11. febrúar sem var samþykkt.

Hafa verður í huga að hér er að hluta til um „lærdómsferli“ að ræða og því getur verið áhugavert að skoða fleiri en eina og fleiri en tvær leiðir. Með því verður safnað upp reynslu og hægt að bera saman árangur af aðferð grundvallaða á „eftirspurn“ og „árangri“ verkefna. Það verður væntanlega aftur úthlutað fjármagni á næsta ári og þá sennilega töluvert hærra upphæð. Framkvæmdaráð mun þar þurfa að ákveða skiptingu fjármagns eftir málaflokkum, t.d. hversu há upphæð eigi að fara til menningarmála af því fjármagni sem kemur til landshlutans og hversu há upphæð skuli fara í fjármagn til sambærilegra verkefna og Vaxtarsamningur er að veita fjármagn til í dag. Ráðuneytið mun þó setja einhverjar skorður við skiptingu fjármagnsins s.s. eins og lágmarksfjárhæðir í tiltekna liði. Því fjármagni verður trúlega ráðstafað í gegnum umsóknir sem „valnefndir“ eða „fagnefndir“ á vegum Framkvæmdaráðs munu úthluta.

Meginmarkmiðið á að stuðla að því að koma fjármagninu sem mest til atvinnulífsins sem noti það í aðgerðir sem leiði til fjölgunar starfa, aukinnar verðmætasköpunar og aukinnar framlegðar vaxta-sprota á Vesturlandi, með því að veita styrki til fyrirtækja og samstarfsverkefna fyrirtækja (t.d. í markaðssetningu) ásamt því að styrkja grunngerð og innviði Vesturlands með verkefnum sem hækka þekkingarstig.

Samkvæmt tillögunni sem framkvæmdaráð samþykkti eru lögð til þrjú meginverkefni þar sem fyrsta verkefnið deilist á tvær atvinnugreinar matvælaframleiðslu og ferðaþjónustu:

- Efling matvælaíðnaðar og ferðaþjónustu á Vesturlandi 27 m.kr.
- Hækkun þekkingarstigs og samstarf atvinnulífs og menntastofnana 14 m.kr.
- Efling ímyndar Vesturlands 4,9 m.kr.

Heiti verkefnis	BEINT FRÁ BÝLI
Stutt verkefnalýsing	<p>Mikil gróska hefur verið í þróun smárra eininga í matvælaframleiðslu á Vesturlandi síðustu misserin. Má þar nefna Beint frá býli, þróun á framleiðslu úr vannýttum afurðum úr Breiðafirði, framleiðslu á afurðum úr jurtum og fleira. Opnað hefur verið vottað eldhús í Breiðabliki á Snæfellsnesi og sótt var um IPA stuðning til að setja á laggirnar matvæla-smiðju sem LBHÍ og Háskólinn á Bifröst standa að.</p> <p>Lagt er til að úthlutað verði 8 m.kr. af fjármagni ársins 2013.</p> <p>Gerð verður krafa um jafn hátt mótframlag frá umsækjendum.</p>
Markmið	Bæta aðstöðu til matvælaframleiðslu bænda.
Árangursmælikvarðar	Opnun matarsmiðju.
Áætluð staða verkefnisins í september – forsenda annarrar greiðslu	Breytingar á húsnæði verða hafnar.
Lokafurð – forsenda lokagreiðslu	Fullkláruð matarsmiðja – matvælaframleiðendur geta gengið að aðstöðunni til vinnslu matvæla.
Heildarkostnaður	93 m.kr.
- þ.a. framlag úr sóknaráætlunarsjóði	8 m.kr.
Ábyrgðaraðili	SSV
Framkvæmdaaðili	Landbúnaðarháskóli Íslands, Hvanneyri.
Samstarfsaðilar	Háskólinn á Bifröst, SSNV og Beint frá býli.
Verktími	01.05.13-31.03.14
Aths.: Verkefnið er háð IPA styrk Evrópusambandsins. Ef styrkurinn fæst ekki munu fjármunirnir renna í annað sambærilegt verkefni.	

Heiti verkefnis	AUKIN FRAMLEIÐNI Í MATVÆLAIÐNAÐI
Stutt verkefnalýsing	<p>Matvælaiðnaður í þessum skilningi er: Fiskveiðar og fiskvinnsla, landbúnaðarframleiðsla úr mjólk og kjöti, fiskeldi, ylækt og garðyrkja ásamt öðrum atvinnugreinum sem fást við framleiðslu á matvælum.</p> <p>Verkefnið felst í eflingu matvælaiðnaðar og getur bæði bæði falist í stuðningi (styrkveitingum) við virðisaukandi framleiðslu- og markaðsaðgerðir.</p> <p>Auglýsa skal eftir verkefnum þar sem gerð verður skýr krafa um að verkefnið gagnist sem flestum fyrirtækjum ásamt því að það skili aukinni verðmætasköpun og fjölgun starfa.</p> <p>Lagt er til að áherslan verði á færri og stærri verkefnum sem geti tekið lengri tíma en eitt ár. Þó með þeim fyrirvara að fjármagn komi frá ríkisvaldinu á næsta ári.</p> <p>Lagt er til að með þessum hætti verði úthlutað 5 m.kr. af fjármagni ársins 2013. Æskilegt að ekki verði valin fleiri en 2-3 verkefni, þannig að hvert verkefni geti fengið myndarlegan stuðning.</p> <p>Gerð verður krafa um jafnhátt mótframlag frá umsækjendum.</p>
Markmið	Stuðla að nýsköpun, tækniframförum og/eða nýjum mörkuðum í matvælaiðnaði.
Árangursmælikvarðar	Ný vara (vörur), tækni eða markaðir í matvælaframleiðslu á Vesturlandi.
Áætluð staða verkefnisins í september – forsenda annarrar greiðslu	Búið að auglýsa eftir verkefnum og velja þau sem fá styrk.
Lokafurð – forsenda lokagreiðslu	Framvinduskýrsla við verklok.
Heildarkostnaður	10 m.kr.
- þ.a. framlag úr sóknaráætlunarsjóði	5 m.kr.
Ábyrgðaraðili	SSV
Framkvæmdaaðili	Viðkomandi styrkhafar
Samstarfsaðilar	Háð umsóknum
Verktími	01.05.13-31.03.14

Heiti verkefnis	FERÐAÞJÓNUSTA UTAN HÁANNATÍMA
Stutt verkefnalýsing	<p>Að mati ferðaþjónustuaðila er eitt mikilvægasta verkefni ferðaþjónustunnar á Vesturlandi að efla ferðaþjónustu utan hefðbundins ferðamannatíma með því að auka komur ferðamanna á svæðið á jaðartímum. Til þess að svo megi verða þarf að vinna að því að skilgreina vöru og þjónustu sem er eða getur verið í boði á Vesturlandi og fara í öfluga markaðssetningu. Markaðsstofa Vesturlands bauð á síðasta ári aðilum frá ferðaskrifstofum sem selja erlendum ferðamönnum ferðir á Íslandi í kynnisferð um Vesturland. Markmiðið með kynningunni var að auka ferðamennsku á Vesturlandi utan hefðbundins ferðamannatíma og greina aðilar í ferðaþjónustu á Vesturlandi nú þegar árangur af þessu framtaki.</p> <p>Verkefnið mun felast í því að skilgreina ákveðna „ferðapakka“ á Vesturlandi sem ferðaskrifstofur og stórir söluaðilar eins og Ícelandair telja vera söluvænlega. Ráða þarf verkefnisstjóra sem stýrir verkefninu, uppbyggingu þess hjá ferðaþjónustuaðilum á svæðinu og markaðssetningu. Vitað er að í undirbúningi er verkefni af þessum toga á Snæfellsnesi, í Dölum og á sunnanverðum Vestfjörðum og er áhugi á því að tengja þetta verkefni þeim undirbúningi. Hafinn hefur verið undirbúningur að sambærilegu verkefni á „Akraborgarsvæðinu“.</p> <p>Gerð verður krafa um að jafnhátt mótframlag komi frá ferðaþjónustuaðilum. Reiknað er með að það verði nokkuð jöfn skipting til ráðstöfunar á norðan- og sunnanverðu Vesturlandi.</p> <p>Lagt er til að með þessum hætti verði úthlutað 9 m.kr. af fjármagni ársins 2013.</p>
Markmið	Auka veltu ferðaþjónustunnar utan háannatíma.
Árangursmælikvarðar	Aukið vægi ferðaþjónustu á Vesturlandi í samanburði við aðra landshluta (einkum Suðurland) auk fjölgun gistinótta utan háannatíma (frá október til maí 2013-2014).
Áætluð staða verkefnisins í september – forsenda annarrar greiðslu	Framkvæmdaáætlun lokið og vinna við verkefnið hafin.
Lokafurð – forsenda lokagreiðslu	Framvinduskýrsla sem greinir frá framkvæmd og árangri einstakra verkþátta byggða á mælingum hvers þátttökufyrirtækis fyrir sig.
Heildarkostnaður	18 m.kr.
- þ.a. framlag úr sóknaráætlunarsjóði	9 m.kr.
Ábyrgðaraðili	SSV
Framkvæmdaáðili	Markaðsstofa Vesturlands.
Samstarfsaðilar	Breiðarfjarðarflétta, Fjórðungssamband Vestfirðinga og ferðaþjónustuaðilar á svæðinu.
Verktími	01.05.13-31.03.14

Heiti verkefnis	MARKAÐSSETNING OG NÝSKÖPUN Í FERÐAÞJÓNUSTU
Stutt verkefnalýsing	<p>Erlendum ferðamönnum hefur fjölgað mikið á Íslandi um langt árabil. Að sama skapi hafa Íslendingar aukið ferðalög sín um landið. Þar sem Vesturland hefur upp á fjölbreytta náttúru að bjóða og er ekki langt frá stærsta markaðssvæði ferðaþjónustunnar (höfuðborgarsvæðinu) felur þessi þróun mikil tækifæri í sér. Fjölbreyttir afþreyingarmöguleikar eru mikilvægur þáttur í því að lengja dvöl ferðamanna. Því er æskilegt að Vesturland komi sérstöðu sinni á framfæri og þrói vörur og þjónustu við ferðamenn áfram þannig að fjölbreytni aukist á þessu sviði hérlendis.</p> <p>Verkefnið skal fela í sér markaðssetningu og nýsköpun í ferðaþjónustu á Vesturlandi með það markmið að bæta afkomu í greininni. Gert er ráð fyrir að auglýsa eftir verkefnum og haft verður að leiðarljósi að velja almenn markaðs- og/eða nýsköpunarverkefni sem koma til með að gagnast sem stærstum hluta svæðisins. Miðað er við að 2-3 verkefni fái styrk og að mótframlög þátttökuaðila verði 50%.</p> <p>Lagt er til að með þessum hætti verði úthlutað 5 m.kr. af fjármagni ársins 2013</p>
Markmið	Hvetja til nýsköpunar og markaðssetningar í ferðaþjónustu.
Árangursmælikvarðar	Ný vara (vörur), tækni eða markaðir í ferðaþjónustu á Vesturlandi.
Áætluð staða verkefnisins í september – forsenda annarrar greiðslu	Búið að auglýsa eftir verkefnum og velja þau sem fá styrk.
Lokafurð – forsenda lokagreiðslu	Ný vara (vörur), tækni eða markaðir í ferðaþjónustu á Vesturlandi.
Heildarkostnaður	10 m.kr.
- þ.a. framlag úr sóknaráætlunarsjóði	5 m.kr.
Ábyrgðaraðili	SSV
Framkvæmdaaðili	Viðkomandi styrkhafar.
Samstarfsaðilar	Viðkomandi handhafar styrks og samstarfsaðilar þeirra.
Verktími	01.05.13-31.03.14

Heiti verkefnis	ATVINNULÍF OG SKÓLI
Stutt verkefnalýsing	<p>Rætt hefur verið um að efla þurfi tengsl atvinnulífs og skóla á Vesturlandi og auka samstarf skólastiga og einstakra menntastofnana t.d. framhaldsskóla.</p> <p>Til þess að árangur náist í verkefni sem þessu (tengsl atvinnulífs og skóla) þarf að ráða verkefnastjóra til að stýra starfinu og vinna að þeim málum sem nauðsynleg eru til að ná árangri. Að auki þyrfti að gera aðgerðaráætlun um samstarf við atvinnulífið.</p> <p>Markmið verkefnisins yrði að stuðla að því að efla það samstarfs sem er fyrir hendi og þróa það áfram í samvinnu við atvinnulífið. Mynda sambærilega vettvanga á öðrum svæðum Vesturlands sem hefðu skýra tengingu við atvinnulífið og stuðluðu að þróun nýrra tækifæra á viðkomandi svæðum.</p> <p>Verkefnisstjóri verði ráðinn í 1 ár í þeim tilgangi stýra starfinu og efla samstarf atvinnulífs og menntastofnana á Vesturlandi í samstarfi við háskóla og rannsóknarsetur á svæðinu. Jafnframt verður hluta fjármunanna varið til að stuðla að tengingu mismunandi skólastiga og auka aðgengi að menntun þar sem það þarf að bæta.</p> <p>Lagt er til að með þessum hætti verði úthlutað 14 m.kr. af fjármagni ársins 2012.</p>
Markmið	Auka formlegt samstarf á milli skólastofnana og atvinnulífs á Vesturlandi á grundvelli aðgerðaráætlunar.
Árangursmælikvarðar	Formlegt samstarf milli skólastofnana og atvinnulífs. Aðgerðaráætlun.
Áætluð staða verkefnisins í september – forsenda annarrar greiðslu	Gerð aðgerðaráætlunar lokið.
Lokafurð – forsenda lokagreiðslu	Formlegt samstarf á milli menntastofnana á Vesturlandi auk viljayfirlýsingu einhverra fyrirtækja um samstarf. Skrifleg yfirlýsing um formlegt samstarf menntastofnana á Vesturlandi og aðgerðaráætlun um samstarf við atvinnulíf verði lokið.
Heildarkostnaður	10 m.kr.
- þ.a. framlag úr sóknaráætlunarsjóði	10 m.kr.
Ábyrgðaraðili	SSV
Framkvæmdaaðili	SSV
Samstarfsaðilar	Skólastofnanir og atvinnulíf á Vesturlandi.
Verktími	01.05.13-31.03.14

Heiti verkefnis	DREIFNÁM Í DÖLUNUM
Stutt verkefnalýsing	Undirbúningur að bættu aðgengi íbúa Dalabyggðar að framhaldsmenntun. Gert er ráð fyrir að aðstaðan verði í skólahúsum í Búðardal. Fyrirmyndin er sótt m.a. til Hvammstanga og Vesturbyggðar og samstarf þeirra við framhaldsskóla á svæðunum. Dalamenn hafa horft til samstarfs við Menntaskóla Borgarfjarðar.
Markmið	Að ljúka greiningu og áætlanagerð um uppbyggingu dreifnáms í Dalabyggð og koma af stað dreifnámsdeild haustið 2013. Langtímamarkmið er að bæta aðgengi Dalamanna að framhaldsnámi.
Árangursmælikvarðar	Greining og áætlanagerð og kennsla hafin.
Áætluð staða verkefnisins í september – forsenda annarrar greiðslu	Drög að áætlun um uppbyggingu dreifnáms í Dalabyggð.
Lokafurð – forsenda lokagreiðslu	Dreifnáms“deild“ í Dalabyggð.
Heildarkostnaður	6 m.kr.
- þ.a. framlag úr sóknaráætlunarsjóði	4 m.kr.
Ábyrgðaraðili	SSV
Framkvæmdaaðili	Dalabyggð
Samstarfsaðilar	Menntaskóli Borgarfjarðar og Auðarskóli
Verktími	01.05.13-31.03.14

Heiti verkefnis	EFLING GRUNDARTANGASVÆÐISINS
Stutt verkefnalýsing	<p>Markmið verkefnisins er að gera svæðið „aðgengilegra“ fyrir þá sem leita að staðsetningu fyrir fyrirtæki, með því að taka saman og gera aðgengilegar ítarlegar upplýsingar um svæðið og samfélagið á áhrifasvæði Grundartanga, bæði hvað varðar mannauð og aðra þætti sem nauðsynlegir eru til uppbyggingar atvinnureksturs. Einnig er mikilvægt að efla atvinnusókn heimamanna á suðursvæði Vesturlands í störf á því svæði. Þá mun verkefnið nýtast sem sporgönguverkefni (e. pilot project) fyrir önnur svæði á Vesturlandi sem áhugavert væri að vekja athygli á.</p> <p>Sveitarfélög á sunnanverðu Vesturlandi ásamt burðarásam í atvinnurekstri á svæðinu hafa rætt um stofnun „þróunarfélags“ fyrir svæðið. Fjármagnið verði nýtt til að safna saman nauðsynlegum upplýsingum og gera þær aðgengilegar fyrir þá aðila sem hafa áhuga á Grundartangasvæðinu sem staðarvalkosti fyrir starfsemi sína.</p>
Markmið	Að gera svæðið „aðgengilegra“ fyrir þá sem leita að staðsetningu fyrir fyrirtæki.
Árangursmælikvarðar	Kynningarefni, fjölgun fyrirtækja á Grundartanga og fleiri fyrirspurnir um svæðið.
Áætluð staða verkefnisins í september – forsenda annarrar greiðslu	Handrit tilbúið til vinnslu hjá auglýsingastofum.
Lokafurð – forsenda lokagreiðslu	Ímyndar og kynningarefni komið í dreifingu.
Heildarkostnaður	9,8 m.kr.
- þ.a. framlag úr sóknaráætlunarsjóði	4,9 m.kr.
Ábyrgðaraðili	SSV
Framkvæmdaaðili	SSV
Samstarfsaðilar	Akranesbær, Hvalfjarðarsveit, Borgarbyggð, Skorradalshreppur og Faxaflóahöfnum ásamt þróunarfélagi sem fyrirhugað er að stofna um þetta verkefni.
Verktími	01.05.13-31.03.14

5 Samantekt

Vesturlandi hefur gjarnan verið skipt upp í fjögur ólík svæði þar sem atvinnulíf er fjölbreyttast á Akranessvæðinu en Borgarfjarðarsvæðið næst með landbúnaði, ferðaþjónustu, byggingariðnaði og fræðslustarfsemi. Á Snæfellsnesi er sjávarútvegur ennþá kjölfestan og landbúnaður í Dölunum.

Framtíð Vesturlands hvílir á sóknarfæri í þekkingardrifinni nýsköpun innan hefðbundinna atvinnugreina auk ferðaþjónustu. Það á við um öll fjögur svæðin.

Í Sóknaráætlun Vesturlands eru 45,9 m.kr. til ráðstöfunar árið 2013. Á grundvelli samráðsvettvangs þar sem tekið var tillit til viðhorfs fyrirtækja á Vesturlandi var ákveðið að veita um 58% af fjármagni sóknaráætlunar Vesturlands 2013 til matvælaiðnaðar og ferðaþjónustu sérstaklega. Auk þess fara 31% fjárins til eflingar skóla og menntastofnana, einkum tengingu atvinnulífs og skóla. Að lokum fer það sem eftir er eða 11% til að bæta ímynd Vesturlands, þar sem Grundartangasvæðið verður tekið fyrir sérstaklega sem einskona sporgönguverkefni (e. pilot-project) sem síðar má yfirfæra á önnur svæði Vesturlands.

6 Viðauki 1: Forgangsverkefni samráðsvettvangs

Í þessum kafla koma fram forgangsverkefni (aðgerðir) vinnuhópanna. Hóparnir, sem voru 6, áttu að velja 2-3 forgangsverkefni og stilla þeim upp með eftirfarandi hætti (töflur). Engin forgangsröð er á forgangsverkefnunum sjálfum. Þau verkefni sem ekki voru forgangsverkefni eru listuð upp í viðauka 2.

Markmið 1	Efla skólastarf á Vesturlandi
<i>Aðgerð 1.1</i>	Efla gæði grunnskólanáms og skapa svæðisbundna sérstöðu þeirra.
Lýsing verkefnis	Auka þátttöku foreldra. Finna eitthvað sem gerir fyrirtæki samvinnuþýð.
Markmið/ávinningur	Foreldrar metnaðarfullri fyrir hönd barnanna sinna. Gerir svæðið meira aðlaðandi. Eykur námsárangur.
Ábyrgðaraðili/-aðilar	Sveitafélög – skólanefndir, foreldrar, menntamálaráðuneyti.
Samstarfsaðilar	Foreldrar – foreldrafélög, menntamálayfirvöld, fyrirtæki á svæðinu.
Árangursmælikvarðar	Samræmd próf Líðan kannanir
Áætlaður kostnaður	10 milljónir
Tímarammi	2 ár
<i>Aðgerð 1.2</i>	Virkja samstarf allra skólastiga á Vesturlandi.
Lýsing verkefnis	1 fulltrúi úr hverjum skóla á svæðinu hittast og finna leiðir og hugmyndir.
Markmið/ávinningur	Auka gæði menntunar. Hækka menntunarstig. Laða að fólk, Eykur gagnkvæman skilning, Þéttir félagslegt net.
Ábyrgðaraðili	Símenntun og SSV.
Samstarfsaðilar	Skólarnir sjálfir Rannsóknarstofnanir
Árangursmælikvarði	Lengra samfelld nám. Nemendur skila sér frekar milli stiga.
Áætlaður kostnaður	10 milljónir
Tímarammi	2 ár
<i>Aðgerð 1.3</i>	Innleiða listuppeldi
Lýsing verkefnis	Sér listadeild sameinaðra allra lista, nýsköpun, heimspeki. Tilraunaverkefni – 1 skóli á hverju svæði.
Markmið/ávinningur	Styrkja búsetu, Skapa sérstöðu, Auka gæði menntunar, Áhugaverðara umhverfi fyrir börn.
Ábyrgðaraðili	Tónlistarskólar
Samstarfsaðilar	Listakennarar
Árangursmælikvarði	Foreldrar vilja hafa sín börn áfram og flytja síður burt.
Áætlaður kostnaður	10 milljónir
Tímarammi	5 ár

Markmið 2	Styrking grunngerðar
<i>Aðgerð 2.1</i>	Nettengingar
Lýsing verkefnis	Tryggja öruggt netsamband um allan landsfjórðunginn.
Markmið/ávinningur	Betri aðgangur að menntun og atvinnutækifæri tengd menntun.
Ábyrgðaraðili/-aðilar	Sveitafélög.
Samstarfsaðilar	
Árangursmælikvarðar	
Áætlaður kostnaður	
Tímarammi	
<i>Aðgerð 2.2</i>	Betri og öflugri tenging í dreifbýli og aðgengi að ljósleiðara. Sjónvarpsskilyrði dl/e.
Lýsing verkefnis	Vinna eftir áætlun um ljósleiðaralögn.
Markmið/ávinningur	Ljúka á 3 árum, búseta, sjónvarp betra, jafna lífsskilyrði (atvinna, menntun, menningu, afþreying).
Ábyrgðaraðili	SSV
Samstarfsaðilar	Fjarskiptafyrirtæki. – fjarskiptasjóður.
Árangursmælikvarði	Fjöldi búsetutækifæra, hversu margir geta tengst.
Áætlaður kostnaður	2 milljarðar (áætlun 20-25 m.kr.)
Tímarammi	3 ár
<i>Aðgerð 2.3</i>	Vegir innan svæðis – tengivegir.
Lýsing verkefnis	Bundið slitlag á tengivegi. Bundið slitlag á alla vegi á Laxárdalsheiði.
Markmið/ávinningur	Betri samgöngur, mannréttindi, ferðaþjónusta.
Ábyrgðaraðili	SSV – samgöngunefnd.
Samstarfsaðilar	Vegagerðin, forgangsverkefni.
Árangursmælikvarði	Hlutfall bundins slitlags, þétting byggðar í dreifbýli.
Áætlaður kostnaður	20 m.kr. á km.
Tímarammi	Helmingur fyrir 2020.
<i>Aðgerð 2.4</i>	Bætt fjarskipti
Lýsing verkefnis	Öruggt netsamband á öllu Vesturlandi
Markmið/ávinningur	Bætir starfsskilyrði í rekstri: t.d. bókanir + tilteknir hópar, s.s. kvikmyndagerð.
Ábyrgðaraðili	Gæti verið SSV, sbr. sóknaráætlun 2012.
Samstarfsaðilar	Fjarskiptafyrirtæki.
Árangursmælikvarði	Háhraðanet um allt Vesturland
Áætlaður kostnaður	? mikill!!
Tímarammi	Sem fyrst, u.þ.b. 5 ár að hámarki.
Hugsanlegar hindranir	Kostnaður

Markmið 3	Efling ferðaþjónustunnar
<i>Aðgerð 3.1</i>	Gerum söguna sýnilega
Lýsing verkefnis	Fjármagna uppbyggingu og framsetningu.
Markmið/ávinningur	Fjölga atvinnutækifærum tengdum menningarstarfi.
Ábyrgðaraðili/-aðilar	Markaðsstofa Vesturlands
Samstarfsaðilar	
Árangursmælikvarðar	
Áætlaður kostnaður	
Tímarammi	
Hugsanlegar hindranir	Fjármögnun
<i>Aðgerð 3.2</i>	Fjölgun ferðamanna utan háannatíma
Lýsing verkefnis	Stefna að því að fjölga heilsársstarfi í ferðaþjónustu með markaðssetningu og eflingu upplýsingamiðstöðvar. Styrkja Markaðsstofn Vesturland til að setja saman + markaðssetja vetrarferðir.
Markmið/ávinningur	Rennir styrkari stoðum undir rekstur fyrirtækja. Fjölga heilsársstörfum.
Ábyrgðaraðili	Markaðsstofa Vesturlands
Samstarfsaðilar	Ferðaheildsalar og fyrirtæki í ferðaþjónustu á Vesturlandi
Árangursmælikvarði	Fjölgun gistinátta um 25% á tveimur árum 2013-2015.
Áætlaður kostnaður	10 milljónir á tveimur árum.
Tímarammi	Tvö ár
Hugsanlegar hindranir	Samkeppni
<i>Aðgerð 3.3</i>	Samstarf landeigenda, sveitarfélaga og umhverfisráðuneytis
Lýsing verkefnis	Koma á og fylgja eftir samstarfi milli landeigenda, sveitarfélaga og umhverfisráðuneytis um að gera verkefnið að veruleika.
Markmið/ávinningur	Aukinn fjöldi ferðamanna/fjármagn frá opinberum aðilum / samstarf við Snæfellsjökulspjóðgarð.
Ábyrgðaraðili	Sveitarfélagið Borgarbyggð og Markaðsstofa Vesturlands.
Samstarfsaðilar	Landeigendur, ríkið, ferðaþjónustuaðilar, fræðimenn.
Árangursmælikvarði	Fjölgun ferðamanna / fjölgun gistinótta.
Áætlaður kostnaður	200 m.kr.
Tímarammi	Frá 2013 til 2018
Hugsanlegar hindranir	Fjármagn, landeigendur?

Markmið 4	Fjölgun þekkingarstarfa
<i>Aðgerð 4.1</i>	Búa til tengilið milli þekkingarfrekra fyrirtækja, atvinnulífs og samfélags.
Lýsing verkefnis	Auka nýsköpun, rannsóknarstörf.
Ábyrgðaraðili/-aðilar	SSV
Samstarfsaðilar	Háskólar, Sveitafélög, þekkingarsetur, grunn- og framhaldsskólar.
Árangursmælikvarðar	
Áætlaður kostnaður	12 m.kr./ári
Tímarammi	
<i>Aðgerð 4.2</i>	Tækifæri í menntun
Lýsing verkefnis	a) Kortleggja hvaða menntun þarf á svæðinu

	eða b) Bæta aðgengi á svæðinu að menntun c) Brjóta niður hindranir – við menntun frá öðrum stofnunum.
Markmið/ávinningur	Bæta aðstöðu (t.d. við tækni) Fá ungt fólk. Aukin verðmæti – sköpun. Að fólk geti í auknu mæli stundað fjarnám Að áhugi og tækifæri ungs fólks á iðnaði og atvinnugreinum svæðisins sé glæddur/aukinn.
Ábyrgðaraðili	Sveitafélag => atvinnulíf (stofnanir/samnefnara atvinnugreina)
Samstarfsaðilar	Atvinnulíf (stofnanir/samnefnarar atvinnugreina), sveitafélagið og menntastofnanir.
Árangursmælikvarði	Aukið samstarf atvinnulífs og menntastofnana.
Áætlaður kostnaður	
Tímarammi	Kortlagning: 1-1,5 ár. Aðrir áfangar: þarf að skilgreina betur og ná til lengri tíma.
Aðgerð 4.3	Þekkingarnet Vesturlands
Lýsing verkefnis	Búa til tengilið milli þekkingarfrekra fyrirtækja, atvinnulífs og samfélags.
Markmið/ávinningur	Auka nýsköpun, rannsóknarstörf.
Ábyrgðaraðili	SSV
Samstarfsaðilar	Háskólar, Sveitafélög, Þekkingarsetur, grunn- og framhaldsskólar.
Árangursmælikvarði	
Áætlaður kostnaður	12 m.kr./ári
Tímarammi	

Markmið 5	Bætt samkeppnishæfni
Aðgerð 5.1	Lækkun orkukostnaðar. á/Vesturlandi/auðlindir.
Lýsing verkefnis	a)Kortleggja hvernig má betur nýta orkugjafa á svæðinu – hvaða auðlindir? b)Pólitísk ákvörðun? c) Auka orkunýtingu – spara orku. d) Orkuskipti – úr olíu yfir í rafmagn.
Markmið/ávinningur	Mikil lækkun orkukostnaðar (og bætt samkeppnisskilyrði). Nýsköpun.
Ábyrgðaraðili/-aðilar	SSV – gagnvart ríkinu og samnefnarar í atvinnulífi.
Samstarfsaðilar	Samtök sveitafélaga á köldum svæðum. Háskólar.
Árangursmælikvarðar	Orkukostnaður lækkar (setja viðmið). Fjöldi nýrra lausna/verkefna í að setja á laggir nýjar orkulindir.
Áætlaður kostnaður	
Tímarammi	1 ár = Kortlagning + undirbúningur. 2-10 ár = Næstu skref.

Markmið 6	Markaðsaðgerðir
<i>Aðgerð 6.1</i>	Greining og miðlun á gæðum og tækifærum Vesturlands.
Lýsing verkefnis	Greina gæði (1. náttúrugæði, 2. menningararfur, 3. aðstaða) s.s. landrými, vatn, gróðurfar og tækifærin sem í þessu felast og miðla upplýsingum/marksetning til áhugasamra.
Markmið/ávinningur	Betri þekking á gæðum og eðli svæðisins og auknar líkur á að fólk nýti þau.
Ábyrgðaraðili/-aðilar	Sveitarfélög í samráði við atvinnulíf.
Samstarfsaðilar	Viðeigandi stofnanir
Árangursmælikvarðar	Vel framsett og aðgengileg
Áætlaður kostnaður	46 milljónir!
Tímarammi	2 ár

Markmið 7	Efling matvælaíðnaðar
<i>Aðgerð 7.1</i>	Matvælavinnsla og vörupróun. Bændamarkaður – Beint frá Býli
Lýsing verkefnis	Vísun í matarkistu Vesturlands – (þjóðfundur). „Local Food“ „Appið“ í símann.
Markmið/ávinningur	Aðdráttarafli fyrir svæðið. Auðveldar nýjum aðilum aðkomu.
Ábyrgðaraðili/-aðilar	
Samstarfsaðilar	Landbúnaðarháskóli, búnaðarsamtök, Matís, Mast, Framleiðnisjóður, sveitafélög
Árangursmælikvarðar	
Áætlaður kostnaður	
Tímarammi	
<i>Aðgerð 7.2</i>	Nýsköpun í landbúnaði Samstarf háskólastofnana á Vesturlandi til rannsókna og eflingar á nýliðun – styrkja innviði.
Lýsing verkefnis	Nýsköpun í landbúnaði Uppbygging
Markmið/ávinningur	Skapa skilvirkara ummerki Auðvelda nýliðun Auka upplýsingaflæði
Ábyrgðaraðili	Háskólinn á Bifröst, Landbúnaðarháskólinn á Hvanneyri
Samstarfsaðilar	Framleiðnisjóður
Árangursmælikvarði	
Áætlaður kostnaður	
Tímarammi	
<i>Aðgerð 7.3</i>	Markaður. Matarkista Vesturlands í Borgarnesi.
Lýsing verkefnis	Sameiginlegur markaður fyrir ýmsa matvælaframleiður á Vesturlandi. Lúxusverslun.
Markmið/ávinningur	Aðdráttarafli Jákvætt fyrir framleiðendur Ferðaþjónustu – vörumerki!
Ábyrgðaraðili	Samtök Sveitafélaga, beint frá býli
Samstarfsaðilar	Vaxtasamningur, Fiskframleiðendur, Fiskverkendur, Búnaðarsamtök

	Vesturlands, Framleiðnisjóður
Árangursmælikvarði	
Áætlaður kostnaður	
Tímarammi	
<i>Aðgerð 7.4</i>	Græn matvælaframleiðsla og veitingar.
Lýsing verkefnis	Nýta Earth Check með notkun til merkinga
Markmið/ávinningur	Fjölgun starfa og auka sýnileika svæðisins
Ábyrgðaraðili	Markaðsstofa Vesturlands, matvælaframleiðslufyrirtæki, veitingahús
Samstarfsaðilar	Íslandsstofa, Nýsköpunarsjóður, SSV, menntastofnanir, Umhverfisráðuneyti
Árangursmælikvarði	Fjölgun gistinátta Umfjöllun fjölmiðla Umferðartölur
Áætlaður kostnaður	20 m.kr. á ári
Tímarammi	2020
Hugsanlegar hindranir	Fjármögnun, hrepparígur, bensínkostnaður.

7 Viðauki 2: Aðrar aðgerðir

Ýmsar aðgerðir komu fram á samráðsvettvangnum en komust ekki í forgangs röð. Þær voru:

- Skógrækt
- Klára Uxahryggjaleið
- Uppbygging á áningarstöðum fyrir ferðamenn
- Ósar
- Skógarströnd
- Ylrækt á Vesturlandi
- Orkuskipti: Sjálfbær orkunýting
- Kornrækt á Vesturlandi
- Útflutningur vatns
- Refasportveiði
- Landbúnaðartengd ferðapjónusta
- Samgöngur og fjárskipti
- Nýting skóga
- Gagnagrunnur Vesturlands
- Skilvirkari umgjörð regluverks
- Refagarður (e. arctic fox garden)
- Umhverfivottað Vesturland
- Þjóðgarðar/Jarðvangur í uppsveitum Borgarfjarðar
- Menningarferðir á Vesturlandi
- Gönguleiðaferðamennska
- Fuglaskoðun á Vesturlandi
- Það kom skýrt fram, að aðgengi að ljósleiðara á sem flesta staði væri grundvallaratriði þannig að lausn myndi bæði fyrir þéttbýli og dreifbýli. Stuðning til nauðsynlegra framkvæmda er að sækja til ríkisvaldsins, en því mikilvægara að setja fram trúverðuga stefnu og áætlun um

markvissa uppbyggingu sem sýnir fram á þann samfélagslega hag sem er af framkvæmd sem þessari. Forgangsverkefni fjarskiptahóps gerir ráð fyrir að ráðast í vinnu við þetta

- Auka dagsferða-túrisma og tveggja daga ferðir inná svæðið.
- Efla þjóðgarðaframboð á Vesturlandi, bæta við þjóðgarði við Langjökul.
- Efla þjónustuna gagnvart vetrarferðmönnum og kynna vel svæðið á jaðartímum (Markaðsstofan).
- Hvetja aðila og styðja við vetraropnanir (t.d. taka þátt í kynningar og auglýsingakostnaði þeirra).
- Fjármagna til reynslu heilsárs upplýsingamiðstöðvar víða á Vesturlandi, mættu vera inni í afþreyingarfyrirtækjum, verslunum, veitingahúsum, sundlaugum, bensínstöðvum, og sambærilegum stöðum (þar sem er salernisaðstaða).
- Efla matvælaferðamennsku á svæðinu, „fólk komist betur í samband við matvæli frá héraðinu.
- Útbúa gönguleiðir um Snæfellsneshrygg.
- Finna markhópa sem svæðið hefur eitthvað sterkt að bjóða á veturna.
- Skapa markvisst betri skilyrði fyrir iðnaðarstarfsemi
- Styðja við frumkvöðla og þá sem eru að hefja starfsemi á þessu sviði
- Kortleggja aðstöðu sem nýtast mætti frumherjum í iðnaði

Nánari umfjöllun um þessar leiðir má finna í **samantekt fundar samráðsvettvangs 121212**.

8 Heimildarskrá

Kolfinna Jóhannesdóttir. "Staðsetning Landbúnaðar : Áhrif Spurnar Eftir Landi á Framleiðslu Svæða." *Tímarit Um Félagsvísindi 2* (2008): 125–140.

Vífill Karlsson og Einar Þorvaldur Eyjólfsson. *Brottflytningur á Vesturlandi*. Hagvísir Vesturlands. Borgarnesi: Samtök sveitarfélaga á Vesturlandi, 2011. http://ssv.is/Files/Skra_0051951.pdf.

Finnbjörn Börkur Ólafsson, Vífill Karlsson og Anna Steinsen. *Íbúakönnun á Vesturlandi: Staða Og Mikilvægi Búsetuskilyrða á Vesturlandi*. Skýrslur SSV. Borgarnesi: Samtök sveitarfélaga á Vesturlandi, 2011. http://ssv.is/Files/Skra_0046751.pdf.