



**Samtök sveitarfélaga  
á höfuðborgarsvæðinu**

# Sóknaráætlun höfuðborgarsvæðisins 2013, verkefnatillaga Samtök sveitarfélaga á höfuðborgarsvæðinu

15.febrúar 2013



# Innihald

Inngangur .....	5
1.    VAXTARSAMNINGUR FYRIR HÖFUÐBORGARSVÆÐIÐ	7
2.    MARKAÐSSETNING HÖFUÐBORGARSVÆÐISINS	9
3.    SKÓLAR OG MENNTUN Í FREMSTU RÖÐ	10
Höfuðborgarsvæðið - Framtíðarsýn.....	12
Höfuðborgarsvæðið - Stöðugreining.....	14
1.1    ALMENNT UM HÖFUÐBORGARSVÆÐIÐ	14
1.2    ATVINNUMÁL	15
1.3    SVÆÐISSKIPULAG OG AÐALSKIPULAG	17
1.4    ÍSLAND 2020	17
1.5    SAMKEPPNISHÆFNI	17
1.6    VAXTARSTEFNA OG ÚRBÓTATÆKIFÆRI	18
Ráðgjafaráð SSH - verkefni og aðgerðir .....	19
1.1    ATVINNUMÁL	19
1.2    MENNTA- OG MENNINGARMÁL	20
1.3    MARKAÐSMÁL	21
Samantekt .....	22
Verkefnablöð.....	22
1.    VAXTARSAMNINGUR FYRIR HÖFUÐBORGARSVÆÐIÐ	23
2.    MARKAÐSSETNING HÖFUÐBORGARSVÆÐISINS	31
3.    SKÓLAR OG MENNTUN Í FREMSTU RÖÐ	34



# Inngangur

Í samræmi við samþykkt ríkisstjórnar Íslands um ráðstöfun fjármagns til sóknaráætlana landshluta á árinu 2013 hefur framtíðarhópur SSH mótað meðfylgjandi tillögu að nýtingu þeirra 76,3 m. króna sem koma í hlut höfuðborgarsvæðisins.

Tillögurnar byggja annars vegar markmiðum Ísland 2020 og þeim meginverkefnaáherslum sem stýrinet sóknaráætlana hefur sett vegna sóknaráætlana landshluta fyrir árið 2013, og hins vegar á eftirfarandi þáttum úr vinnu framtíðarhóps SSH:

- ❖ Niðurstöðum og ábendingum frá „Þjóðfundi“ á höfuðborgarsvæðinu í mars 2010 og greiningu á stöðu höfuðborgarsvæðisins sem þar lá fyrir.
- ❖ Niðurstöðum úr verkefnavinnu 130 manna „Hugmyndasmiðju SSH“ sem haldin var í apríl 2011 ( kjörnir fulltrúar og lykilstjórnendur aðildarsveitarfélaga SSH )
- ❖ Framtíðarsýn fyrir höfuðborgarsvæðið eins og hún er sett fram í nýju samkomulagi aðildarsveitarfélaganna um svæðisskipulag höfuðborgarsvæðisins.
- ❖ Nýrri upplýsingasamantekt Byggðastofnunar um stöðu höfuðborgarsvæðisins og þeirri SVÓT greiningu sem þar er sett fram
- ❖ Ábendingum og tillögum sérstaks 25 manna ráðgjafaráðs SSH sem kallað var saman vegna mótunar verkefnatillaga fyrir sóknaráætlun höfuðborgarsvæðisins 2013. Ráðgjafaráðið er skipað völdum fulltrúum úr ýmsum greinum atvinnulífs, menningar og menntalífs á höfuðborgarsvæðinu, auk fulltrúa félagsamtaka og grasrótarhreyfinga.

Við mótun tillagnanna hefur í meginatriðum verið fylgt leiðbeiningum stýrinets sóknaráætlana um inntak, verklag og framsetningu verkefnatillagnanna. Þó liggur ekki að öllu leyti fyrir endaleg mótun og skilgreining mælikvarða vegna framvindumats einstakra verkefna, heldur verði þeir skilgreindir í fyrsta fasa þeirra verkefna sem hér eru lögð til

# Verkefni

Þrjú málaflokkar hafa verið skilgreindir sem áherslusvið fyrir sóknaráætlanir landshluta á árinu 2013. Þeir eru:

Atvinnumál

Markaðsmál

Menntun og menningarmál

Í samræmi við þá áherslu hefur framtíðarhópur SSH mótað tillögu um 3 verkefnaflokka sem byggja á fyrirbyggjandi framtíðarsýn fyrir höfuðborgarsvæðið eins og hún er sett fram í samkomulagi sveitarfélaganna um svæðisskipulag höfuðborgarsvæðisins, sem og á niðurstöðum tillagna og ábendinga sérstaks ráðgjafaráðs SSH vegna gerðar sóknaráætlunar fyrir höfuðborgarsvæðið, auk meðfylgjandi greininga á stöðu höfuðborgarsvæðisins.

Fyrsti verkefnaflokkurinn, „**Vaxtasamningur fyrir höfuðborgarsvæðið**“ tekur til 8 skilgreinda verkefna sem öll lúta að vinnu sem ætlað er að treysta og efla undirstöður og skilyrði atvinnulífs á höfuðborgarsvæðinu.

Annar verkefnaflokkurinn, „**Markaðssetning höfuðborgarsvæðisins**“ felur í sér 3 skilgreind verkefni sem lúta að markaðsetningu höfuðborgarsvæðisins á breiðum grunni og skapa því sameiginlega ímynd undir vörumerkinu „Reykjavík“.

Þriðji verkefnaflokkurinn „**Skólar í fremstu röð**“ tekur til 5 skilgreindra verkefna sem snúast um að skilgreina og nýta möguleg sóknarfæri til eflingar og samþættingu á skólastarfi frá leikskóla og að háskólastigi og að samtengingu menningar og menntastarfs á höfuðborgarsvæðinu.

## 1. VAXTARSAMNINGUR FYRIR HÖFUÐBORGARSVÆÐIÐ

Markmið samningsins er að efla nýsköpun og samkeppnishæfni atvinnulífsins á höfuðborgarsvæðinu og auka hagvöxt með virku samstarfi fyrirtækja, háskóla, sveitarfélaga og ríkisins.

Leiðir að þessu markmiði geta m.a. falist í því að:

1. Ná breiðri samstöðu um framtíðarsýn fyrir höfuðborgarsvæðið og aðgerðir til að nálgast sameiginleg markmið og efla samkeppnishæfni svæðisins til lengri og skemmri tíma.
2. Þróa hagvísu og viðmiða til að meta núverandi stöðu lykilkæpta og setja mælanleg markmið um þróun þeirra til framtíðar.
3. Skilgreina frekar styrkleika og veikleika svæðisins til að laða að alþjóðlega fjárfestingu og þekkingu.
5. Skilgreina hlutverk og mögulegar aðgerðir sveitarfélaga til þátttöku í að efla atvinnulíf og nýsköpun á svæðinu, m.a. í gegnum verkefni sem efla samstarf fyrirtækja, háskóla og opinberra stofnana um þróun og nýsköpun í þágu atvinnulífsins.
6. Þróa og efla klasasamstarf vaxtargreina höfuðborgarsvæðisins í því skyni að styrkja samkeppnishæfni, vöxt og arðsemi fyrirtækja á skilgreindum sviðum, ekki síst þar sem stuðla má að útflutningi vöru, þjónustu og gjaldeyrisskapandi starfsemi.

### Samstarfsaðilar

Gert er ráð fyrir að mótun vaxtarsamningsins og þau verkefni sem undir hann falla verði meginþáttur sóknaráætlunar fyrir höfuðborgarsvæðið á árinu 2013. Leitað verður eftir samstarfi sveitarfélaganna sem og annarra samstarfsaðila sem tengjast þurfa einstökum verkefnum sem falla undir þennan verkefnaflokk.

### Verkefnastjórn

Framtíðarhópur SSH mun leiða mótun vaxtarsamningsins og markmiða hans, sem hluta af gerð sóknaráætlunar fyrir höfuðborgarsvæðið. Hluti verkefnisins felst í að þróa mælikvarða til að fylgja þróun lykilkæpta eftir og setja töluleg markmið inn í framtíðina, sem og að móta tillögur að tímasettum markmiðum og aðgerðaáætlunum um einstök verkefni.

### Fjármögnun 2013

Allt að 50 mkr. af fjárveitingu til sóknaráætlunar höfuðborgarsvæðisins verði nýtt til að vinna að mótun vaxtarsamningsins og til einstakra verkefna sem honum tengjast, auk mótframlaga sem kunna að koma til inn í einstakar aðgerðir og verkefni.

## Einstök verkefni og aðgerðir

Stefnt er að því að áfangaskil verði í verkefninu 15. september 2013, þ.m.t. varðandi eftirfarandi undirverkefni.

### 1.1. Hagkerfi höfuðborgarsvæðisins

Í samvinnu við Hagstofu Íslands ofl. verði lagður grunnur að því að greina þátt höfuðborgarsvæðisins í hagkerfinu og vinna spár um þróun þess til framtíðar. Sérstaklega verði hugað að því að setja framtíðarþróun höfuðborgarsvæðisins mælanleg markmið sem verði undirstaða þess að meta framvindu vaxtarsamnings höfuðborgarsvæðisins.

### 1.2. Greining og stefnumótun í nýsköpun og samkeppnishæfni

Nýsköpun er grundvöllur vaxtar og atvinnusköpunar – skoða betur hvernig má skapa vaxtarumhverfi og samkeppnishæfni svæðisins. Greiningu og upplýsingar um atvinnulíf þarf að bæta. Stefnt verði að sameiginlegri framtíðarsýn, tímasettum markmiðum og aðgerðaráætlun.

### 1.3. Skattalegt umhverfi

Unnin verði úttekt á skattalegu umhverfi fyrirtækja og sveitarfélaga höfuðborgarsvæðisins í alþjóðlegu samhengi, m.a. út frá stefnu sveitarfélaga um fjölbreyttari skattstofna og samkeppnishæfni svæðisins. Þá verði lagt mat á hugmyndir um að sveitarfélögin verði virðisaukaskattskyld. Stefnt verði að sameiginlegri framtíðarsýn, tímasettum markmiðum og aðgerðaráætlun.

### 1.4. Framtíð samgangna

Samhliða vinnu við svæðisskipulag höfuðborgarsvæðisins verði lagt mat á valkosti í framtíðarsamgöngum og umferðarkerfi höfuðborgarsvæðisins, kostnað og hagkvæmni mismundi leiða. Hluti vinnunar verði að draga saman þær athuganir sem fyrir liggja um nýja kosti, s.s. léttlestar/hraðvagna á helstu stofnleiðum innan höfuðborgarsvæðisins og lestartengingu til Keflavíkur. Stefnt verði að sameiginlegri framtíðarsýn, tímasettum markmiðum og aðgerðaráætlun.

### 1.5. Framtíð og fjárfestingarþörf í ferðaþjónustu

Lagt verði mat á framtíðarþróun og mögulegan vöxt í ferðaþjónustu á höfuðborgarsvæðinu, ásamt styrkleikum og veikleikum greinarinnar til framtíðar. Sérstaklega verði hugað að uppbyggingarþörf í gistirými, skilgreiningu þess í skipulagi og mati á fjárfestingu á því sviði. Stefnt verði að sameiginlegri framtíðarsýn, tímasettum markmiðum og aðgerðaráætlun.

### 1.6. Áhersla á skapandi greinar og græna hagkerfið

Í ljósi styrkleika höfuðborgarinnar sem menningarhöfuðborgar Íslands á höfuðborgarsvæðið að leggja áherslu á skapandi greinar í atvinnusköpun og styrkja sérstöðu sína á alþjóðlegum samkeppnismarkaði. Sóknarfæri skapandi greina og græna hagkerfisins verði kortlögð. Stefnt verði að sameiginlegri framtíðarsýn, tímasettum markmiðum og aðgerðaráætlun.

### 1.7. Vísindagarðar og þekkingargreinar

Efnt verði til sameiginlegrar vinnu með HÍ, HR og Landsspítalanum til að draga fram sóknarfæri í því að vísindagarðar og þekkingariðnaður rísi í Vatnsmýri. Greind verði staða þekkingargreina og mikilvægustu þættir í vexti þeirra skilgreindir. Stefnt verði að sameiginlegri framtíðarsýn, tímasettum markmiðum og aðgerðaráætlun.

### 1.8. Lítil og meðalstór fyrirtæki

Unnar verði tillögur sem beinist sérstaklega að því að hlúa að vexti og þörfum lítilla og meðalstórra fyrirtækja, í ljósi mikilvægis þeirra sem uppsprettu nýsköpunar og nýgengis í fyrirtækjaflöru.



## 2. MARKAÐSSETNING HÖFUÐBORGARSVÆÐISINS

Heildræn markaðssetning höfuðborgarsvæðisins – Reykjavík sem vörumerki.

### 2.1. Vörumerkið Reykjavík og markaðssetning höfuðborgarsvæðisins

„Reykjavík“ verði notað sem sameiginlegt vörumerki fyrir allt höfuðborgarsvæðið. Ná þarf samstöðu um hvernig það verði notað og kynnt til að það nýtist öllu höfuðborgarsvæðinu. Hvernig svæði er höfuðborgarsvæðið og hvernig við viljum kynna það? Hvað einkennir svæðið í atvinnulífi og nýsköpun, menningu og menntun, lífsskilyrðum fólks og innviðum? Hvað vitum við í dag um tengsl og ímynd heitisins og hvað þarf að kanna betur?

Stefnt verði að sameiginlegri framtíðarsýn, tímasettum markmiðum og aðgerðaráætlun.

### 2.2. Skilgreining ímynda

Bent hefur verið á að skilgreiningu ímynda svæðisins þurfi að nýta markvissar og betur en gert hefur verið fram til þessa. Ýmislegt bendir til þess að „Reykjavík“ hafi sterka stöðu gagnvart ferðalöngum, sé „hipp og kúl“ og hafi þannig sterkt aðdráttarafi gagnvart þessum hópi. Náttúran væri aðdráttarafi, tónlistin, menninging og landfræðileg staða mitt á milli heimsálfa. Þessi hópur gerir engan greinarmun á mörkum einstakra sveitarfélaga á höfuðborgarsvæðinu og lítur á svæðið sem eina heild. Í þessu felst gott tækifæri til að nýta „vörumerki“ sem þegar er þekkt, bæði fyrir höfuðborgina og sem sóknarfæri fyrir önnur sveitarfélög á svæðinu til að koma sinni sérstöðu og sérhæfingu á framfæri undir þessu „vörumerki“

Stóra áskorunin felst hinsvegar í markaðssetningu „vörumerkisins“ gagnvart erlendum fyrirtækjum og fjárfestingu. Því er mikilvægt að rækta stöðugleikann, orðsporið og nýta þá viðspyrnu sem „vörumerkið“ hefur nú þegar.

Stefnt verði að sameiginlegri framtíðarsýn, tímasettum markmiðum og aðgerðaráætlun.

### 2.3. Sameiginleg markaðssetning

Kortlagðar verði bestu leiðir fyrir sameiginlega markaðssetningu fyrir höfuðborgarsvæðið undir vörumerkinu „Reykjavík“, þar sem beitt verði markvissum aðferðum markaðsfræðinnar. Sveitarfélögin þurfa að fjárfesta í aukinni samvinnu á þessu sviði og hugsanlega setja á fót sameiginlega kynningarstofu höfuðborgarsvæðisins.

Markhópar höfuðborgarsvæðisins eru skilgreindir í eftirfarand fjóra hópa: 1) íbúar höfuðborgarsvæðisins, 2) íbúar utan höfuðborgarsvæðisins, 3) erlendir ferðamenn, og 4) erlend fjárfesting og/eða fyrirtæki sem gætu séð tækifæri í að vera með aðsetur á höfuðborgarsvæðinu. Að baki tillögunni liggur sú forsenda að fólk lítur á höfuðborgarsvæðið sem eitt svæði: Reykjavík. Markaðssetning þarf því að ganga út frá því að höfuðborgarsvæðið sé markaðsett sem eitt svæði óháð einstaka sveitarfélögum.

Stefnt verði að sameiginlegri framtíðarsýn, tímasettum markmiðum og aðgerðaráætlun.

## Vinnulag

Stofna þarf einn stóran verkefnahóp sem skiptir sér svo niður í smærri hópa sem hver ber ábyrgð á málefnum eins þessarra fjögurra markhópa. Markmiðið er að út úr vinnunni komi markviss nálgun á það hvernig markaðssetja eigi höfuðborgarsvæðið.

## Fjármögnun

Til verkefnisins verði varið allt að 10 milljónum á árinu 2013 af fjárveitingu til sóknaráætlunar höfuðborgarsvæðisins, auk mögulegra móttframlaga frá samstarfsaðilum.

### 3. SKÓLAR OG MENNTUN Í FREMSTU RÖÐ

#### 3.1. Gæði skólastarfs í alþjóðlegum samanburði

Teknar verði saman upplýsingar um gæði og árangur skólastarfs á höfuðborgarsvæðinu frá leikskóla til háskólastigs í alþjóðlegum samanburði. Greindir verða styrkleikar og veikleikar og megináskoranir þegar til framtíðar er litið.

Stefnt verði að sameiginlegri framtíðarsýn, tíma- og tölusettum markmiðum og aðgerðaráætlun.

#### 3.2. Samvinna skólastiga frá leikskóla til háskólanáms

Sérstök áhersla verði lögð á að kortleggja hvernig auka megi markvissa samvinnu milli skólastiga og sveigjanleika fyrir nemendur. Útfærðar verði hugmyndir um að einn eða fleiri framhaldsskólar á svæðinu flytjist á ábyrgð sveitarfélaga og kannaður grundvöllur þess að stofna listmenntaskóla á framhaldsskólastigi, m.a. á grunni sjálfstæðra skóla sem veita framhaldsnám í listum.

Stefnt verði að sameiginlegri framtíðarsýn, tímasettum markmiðum og aðgerðaráætlun.

#### 3.3. Höfuðborgarsvæðið sem háskólaborg

Hvað einkennir góða háskólaborg? Höfuðborgarsvæðið hefur ákveðnum skyldum að gegna í þessum efnum og þær miða ekki síst að framboði á húsnæði og öflugum almenningssamgöngum. Greina þarf að hve miklu leyti höfuðborgarsvæðið uppfyllir þessar skyldur í dag og hverju er helst ábótavant til að þessum skyldum sé fullnægt.

Stefnt verði að sameiginlegri framtíðarsýn, tímasettum markmiðum og aðgerðaráætlun.

#### 3.4. Endurmenntun á vinnumarkaðnum

Mikilvægt er að efla endurmenntun á vinnumarkaði til að fólk sé ávallt tilbúið til að takast á við breyttar áskoranir á hverjum tíma. Staða menntunar á vinnumarkaði verði greind ásamt þeim leiðum og tillögum sem fyrir liggja um að bæta þar úr.

#### 3.5. Kortlagning menningarverkefna og samstarf þess við menntakerfið

Mikil og öflug menningarstarfsemi fer fram á höfuðborgarsvæðinu. Mikilvægt er að greina vandlega hvernig sveitarfélögin styrkja menningarverkefni og vinna að því að opna gáttir á milli þeirra og nánara samspil við skólakerfið.

Stefnt verði að sameiginlegri framtíðarsýn, tímasettum markmiðum og aðgerðaráætlun.

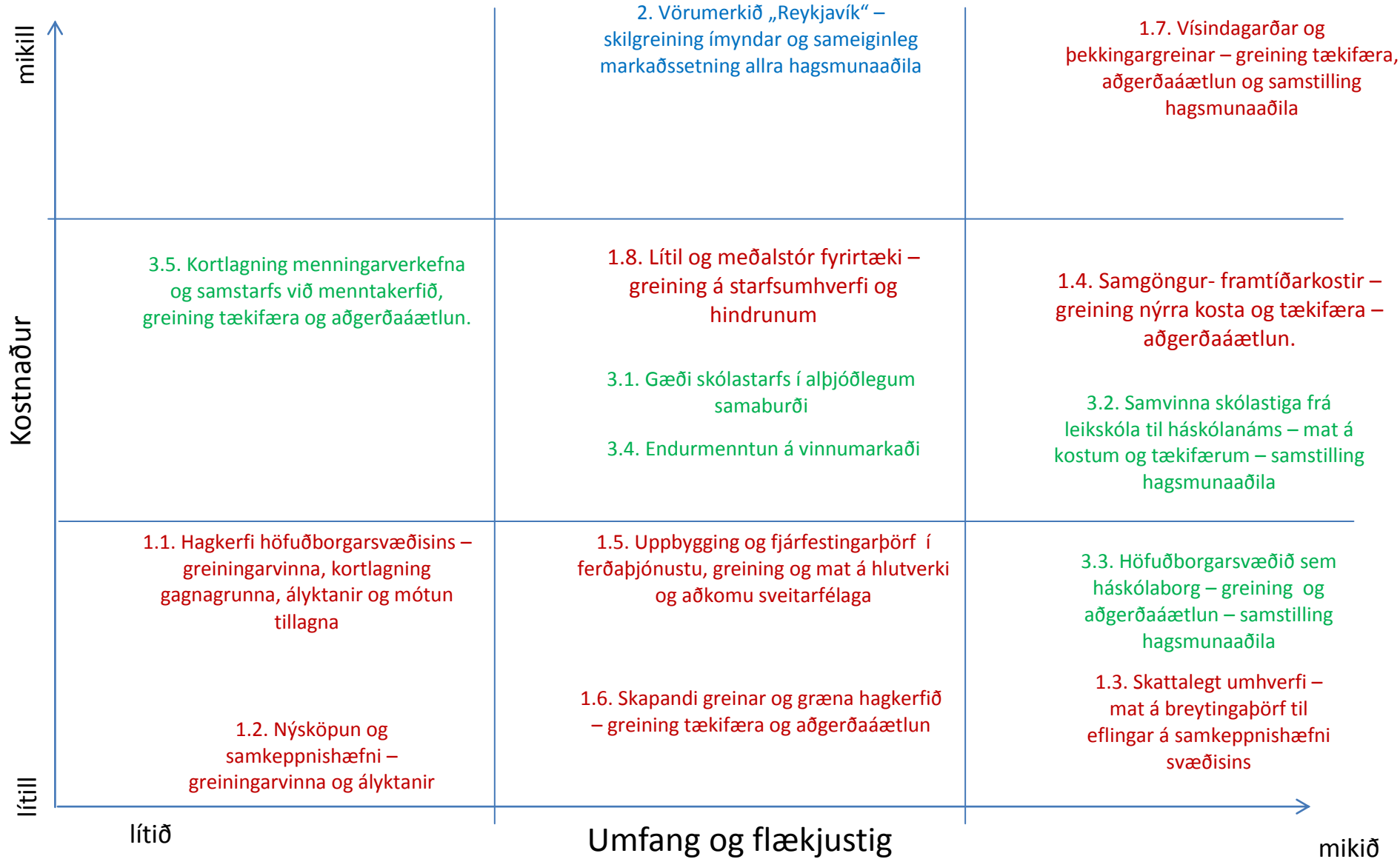
### Verklag

Framtíðarhópur SSH mun fara með heildarstýringu verkefna, en myndaðir verða verkefnahópar um einstök verkefni og leitað verkefnasamstarfs við þá hagsmunaaðila sem tengjast best einstökum verkefnum í þessum verkefnaflokki

### Fjármögnun

Til verkefnanna verði varið allt að 16 milljónum á árinu 2013, auk mögulegra mótframlaga frá samstarfsaðilum.

# Kostnaðar og áhættugreining verkefna



# Höfuðborgarsvæðið - Framtíðarsýn

Forsenda árangursríkrar sóknar til aukinnar velmegunar og bættra lífskjara er að fyrir liggja skýr stefna og sýn á þá meginþætti sem móta eiga samfélag framtíðarinnar

Sveitarfélögin á höfuðborgarsvæðinu hafa mótað framtíðarsýn sem sett er fram í samkomulagi sveitarfélaga um nýtt svæðisskipulag sem staðfest var haustið 2012. Hún byggir á þeim sameiginlegu línunum sem lagðar voru á stefnumótunarfundi kjörinna fulltrúa og embættismanna sveitarfélaga innan SSH sem haldinn var á vegum Framtíðarhóps og stjórnar SSH í Kópavogi í apríl 2011.

Þar er skýrt kveðið á um að líta beri á höfuðborgarsvæðið sem eitt búsetusvæði, einn atvinnu- og húsnæðismarkað með sameiginleg grunngerfi, útivistarsvæði, auðlindir, útmörk, landslag og náttúru. Samvinna er leiðarljós og lykilorð í allri framtíðarsýn og stefnumörkun fyrir svæðið.

Höfuðborgarsvæðið mun í auknu mæli bera svipmót þéttar borgarbyggðar og nútímalegs þekkingarsamfélags.

- Sveitarfélögin á höfuðborgarsvæðinu hafi með sér náð samstarf um atvinnu- og skipulagsmál.
- Markmið um sjálfbæra þróun verði ráðandi í skipulagsmálum svæðisins með blandaðri landnotkun, þéttingu byggðar og vistvænu skipulagi samgangna.
- Höfuðborgarsvæðið beri svipmót fagurrar borgar þar sem tekið er tillit til náttúlegs landslags eins og kostur er við þróun nýrra hverfa.
- Höfuðborgarsvæðið verði nútímalegt borgarsamfélag með alþjólegu yfirbragði og alþjóðlega samkeppnishæft um fólk, fjármagn, fyrirtæki og viðskipti.
- Störfum fjölgi í þjónustu- og þekkingargreinum.

## Markmið og leiðir:

Markmiðið er metnaðarfull sóknaráætlun og svæðisskipulag þar sem sátt er um sjálfbærni og hagkvæma borgarþróun.

- Mótuð verði sameiginleg stefna í sem allra flestum málaflokkum, sátt um stóru línurnar og treystur grunnur að frekara samstarfi og sameiginlegri sýn.
- Svæðisskipulagið verði ítarlegur grunnur fyrir öll sveitarfélög á höfuðborgarsvæðinu sem tekur mið af sameiginlegum þáttum byggðapróunar.
- Sveitarfélögin hafi reglubundið samráð við gerð aðalskipulags.

Vinna að sameiginlegri sýn fyrir íbúapróun og þjónustuframboð með heildstæðum hætti fyrir allt höfuðborgarsvæðið.

- Efla til muna starf svæðisskipulagsnefndar og fela henni aukið stefnumótandi hlutverk í góðri tengingu við starfandi skipulagsnefndir og ríkisvaldið um gerð og framfylgni við landsskipulagsstefnu.
- Sameiginlegur rekstur svæðisskipulags með skilvísri stjórnarsýslu, reglulegri uppfærslu upplýsinga, tölfræðilegri úrvinnslu og miðlun upplýsinga.

Skipuleggja þróun byggðar, landnotkun og samgögnur á höfuðborgarsvæðinu með sjónarmið heildarinnar að leiðarljósi.

- Vera vel í stakk búin til að mæta fyrirsjáanlegri íbúafjölgun, samfélagsbreytingum og vexti nýrra atvinnugreina. Talið er að fólksfjölgun verði svipuð og verið hefur, breytt aldurssamsetning muni hafa mikil áhrif.
- Skapa góð skilyrði fyrir vöxt og framfarir í atvinnulífi og með því móti leggja grunn að góðum lífskjörum, öflugri samfélagslegri þjónustu og traustri framtíð íbúanna.

- Skilgreina umferðarkerfi með áherslu á almenningssamgöngur, gangandi og hjólandi umferð. Umferðin mun halda áfram að aukast, breyting í atvinnuháttum og aldurssamsetningu hefur áhrif á umferð.
- Skilgreina veitukerfi, aðal athafnakjarna og miðsvæði, sameiginleg útvistar- og ræktunarsvæði, skilgreina auðlindir og nýtingu þeirra, afmarka þau svæði sem henta ekki undir byggð og skilgreina verndarsvæði.
- Tryggður verði greiður aðgangur að þjónustustofnunum og fyrirtækjum, ásamt góðu aðgengi að útvistarsvæðum.
- Varðveita og styrkja grænu svæðin sem umlykja byggðina á höfuðborgarsvæðinu.

Samvinna um byggðaþróun á höfuðborgarsvæðinu og við nágrennabyggðir þess.

- Svæðisskipulag sem stefnumarkandi greinargerð sem tekur til suðvesturhorns landsins sem forsögn um frekara samstarf um sameiginlega byggðaþróun.
- Svæðisskipulag höfuðborgarsvæðisins verði hluti af sóknaráætlun 2020 fyrir höfuðborgarsvæðið og suðvesturhorn landsins.
- Hafðir verði í huga framtíðarmöguleikar á lestartengingu milli alþjóðaflugvallarins í Keflavík og miðborgar Reykjavíkur.

# Höfuðborgarsvæðið - Stöðugreining

Undanfarin ár hefur talsverð greining átt sér stað á stöðunni á höfuðborgarsvæðinu, enda höfuðborgarsvæðið langfjölmennasta svæði landsins og staðan þar hefur því eðli málsins samkvæmt mest um það að segja hver staðan er á landinu öllu. Greining á höfuðborgarsvæðinu er því órjúfanlegur hluti greiningar á stöðunni á landsvísu.

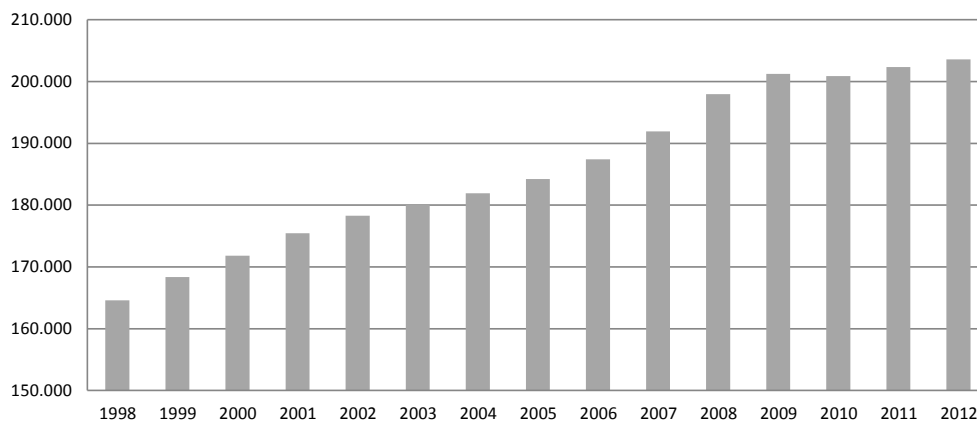
Þó hafa nokkrar greiningar miðast sérstaklega að höfuðborgarsvæðinu og var sérstaklega horft á eftirfarandi gögn í undirbúningi þeirrar vinnu sem liggur að baki þessari sóknaráætlun.

- Stöðugreining Byggðastofnunar 2012
- Atvinnustefna Reykjavíkur
- Svæðisskipulag höfuðborgarsvæðisins 2001 - 2024
- Aðalskipulag Reykjavíkur
- Ísland 2020 – stöðuskýrsla höfuðborgarsvæðisins
- Skýrsla PWC um samkeppnishæfni höfuðborga á Norðurlöndunum
- Skýrsla McKinsey um vaxtarstefnu fyrir Ísland

## 1.1 ALMENNT UM HÖFUÐBORGARSVÆÐIÐ

Á höfuðborgarsvæðinu eru 8 sveitarfélög með 203.594 íbúa (1. janúar 2012) sem eru 63,7% íbúa landsins (Byggðastofnun, 2012, bls. 4). Íbúum svæðisins hefur fjölgað um 23,7% milli 1998 og 2012, hlutfallslega mest í nágrennasveitarfélögum Reykjavíkur. Reykjavíkurborg er þó enn langstærsta sveitarfélagið á svæðinu jafnvel þó hlutur hennar í fólksfjöldanum hafi minnkað úr 65,2% í 58,4% á tímabilinu 1998-2012 (Byggðastofnun, 2012, bls. 6).

Fólksfjöldi á höfuðborgarsvæðinu 2000-2012



Mynd 1: Þróun fólksfjölda á höfuðborgarsvæðinu 2000 – 2012.  
Heimild: Hagstofa Íslands

Þó svæðið sé skilgreint sem þessi átta sveitarfélög, er stundum rætt um það sem svæðið á milli Hvítánnu tveggja, á Suðurlandi og Vesturlandi, en segja má að svæðið hafi í raun „stækkað“ með greiðum samgöngum í þrjár áttir að Suðurlandi, Vesturlandi og til Suðurnesja.

Einnig má velta fyrir sér hversu margir aðskildir þéttbýliskjarnar séu í raun á svæðinu, en Hagstofan skilgreinir á því 4 þéttbýliskjarna: StórReykjavík, Álftanes, Mosfellsdal og Grundarhverfi (Byggðastofnun, 2012, bls. 8). Á höfuðborgarsvæðinu er að finna megnið af stjórnsýslu landsins og þjónustu, m.a. sjúkrahús með landið allt sem þjónustusvæði. Á svæðinu eru fjöldamargar mennta- og menningarstofnanir, þar af þrjár háskólar, margir framhaldsskólar og iðnskólar og grunn- og leikskólar.

Höfuðborgarsvæðið er samgöngumiðstöð fyrir landið allt og þar er að finna miðpunkt flutningskerfa. Þar er Reykjavíkflugvöllur sem er miðstöð áætlunarflugs innanlands og þar er að finna tvær stórar vöruflutninga- og fiskihafnir. Reykjavíkurhöfn er skilgreind sem meginhöfn landsins í samgönguáætlun til 2022. Keflavíkflugvöllur er hins vegar skilgreindur sem meginflugvöllur landsins. Á

höfuðborgarsvæðinu verða líka tveir þriðju hlutar landsframleiðslunnar til (Byggðastofnun, 2012, bls. 14-15).

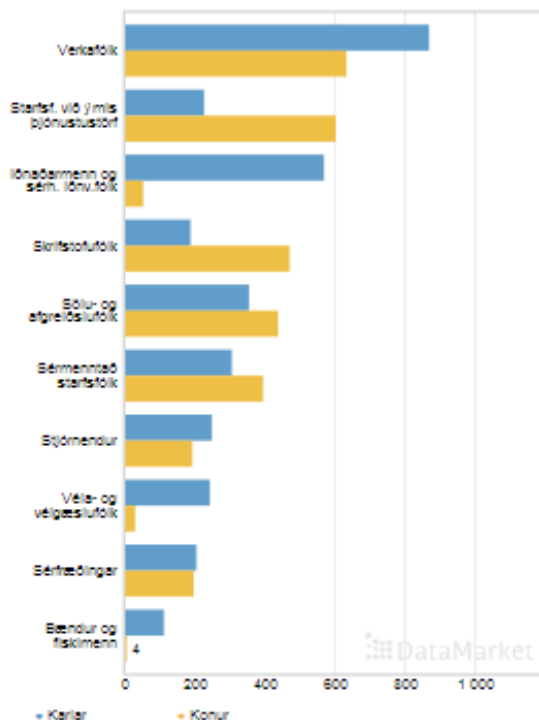
## 1.2 ATVINNUMÁL

Atvinnuástandið á höfuðborgarsvæðinu hefur vissulega einkennst af efnahagsástandi undanfarinna ára, en atvinnuleysi hefur verið 8-9% á árunum 2009-2011 – einu prósentustigi yfir landsmeðaltali (Byggðastofnun, 2012, bls. 13).

Atvinnuleysi hefur þó aðeins dregist saman frá síðari hluta ársins 2010 og á vef Vinnuálastofnunar kemur fram að 6.302 hafi verið atvinnulausir á höfuðborgarsvæðinu í nóvember 2012 eða 7,22% vinnuafslins, þar af 3.303 karlar og 2.999 konur (Vinnuálastofnun, 2012). Í nóvember 2012 var atvinnuleysi komið niður í ... xxx Sjá má á mynd 3 sem fengin er af áður nefndum vef, að verkafólk er fjölmennast í þessum hópi, svo fólk við þjónustustörf og síðan iðnaðarmenn og sérmenntað iðnverkafólk. Skipting milli kynja er nokkuð afgerandi í þessum hópi en karlar eru í áberandi meirihluta atvinnulausra meðal verkafólks og iðnaðarmanna en konur meðal þeirra sem starfa við þjónustustörf ýmisskonar.

Mynd 4 sýnir skiptingu atvinnulausra á höfuðborgarsvæðinu eftir atvinnugreinum 2011 sem styður að miklu leyti niðurstöðurnar úr mynd 2. Stærsti hópur atvinnulausra starfar við verslun og viðgerðir, mannvirkjagerð kemur þar á eftir og síðan iðnaður og hráefnsvinnsla. Líkt og sjá má á mynd 4 eru hlutföllin milli kynjanna nokkuð jöfn í verslun og viðgerðum en karlar eru í meirihluta í hinum tveimur og þá sérstaklega í mannvirkjagerð (Vinnuálastofnun, 2012).

Atvinnulausir eftir starfsstéttum og kyni (höfuðb.sv.)

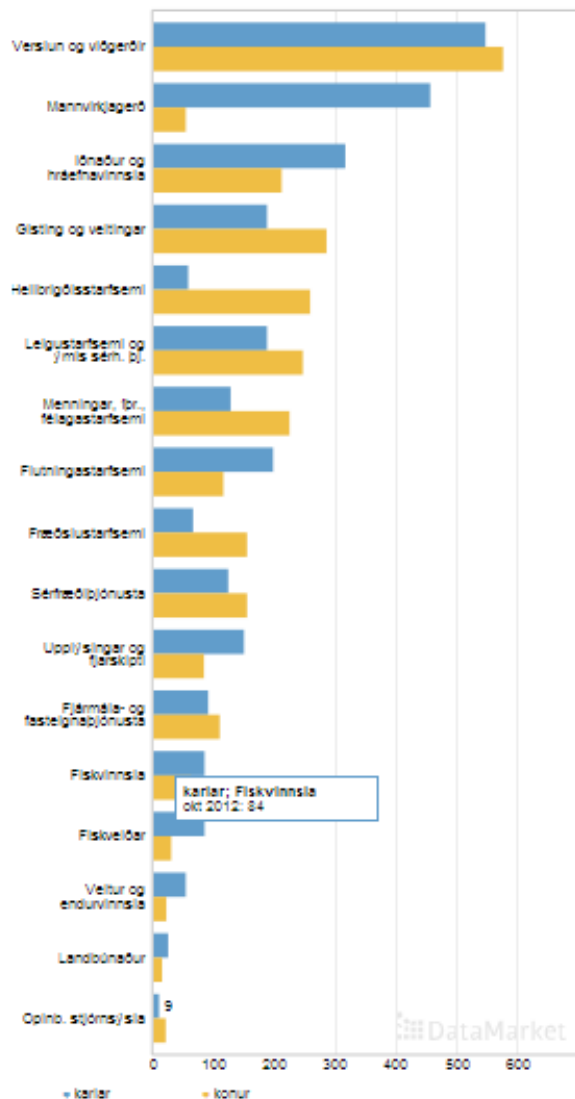


Heimild: Vinnuálastofnun  
Birt: 17 des 2012

[Nánar & DataMarket](#)

Mynd 3: Atvinnulausir eftir starfsstéttum  
Heimild: Vinnuálastofnun, 2013

Atvinnulausir eftir atvinnugrein og kyni (höfuðb.sv.)



Heimild: Vinnuálastofnun

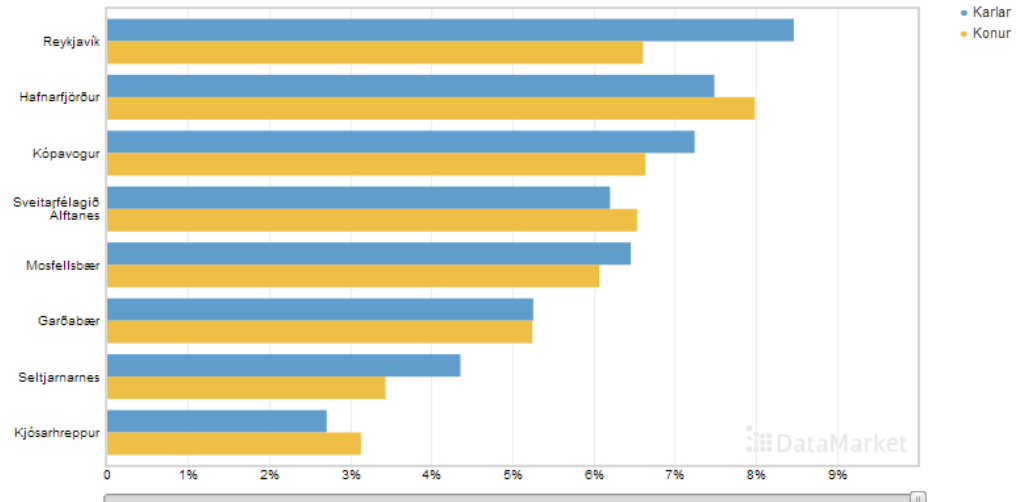
[Nánar & DataMarket](#)

Mynd 3: Atvinnuleysi eftir atvinnugreinum  
Heimild: Vinnuálastofnun, 2013

Mynd 5 sýnir loks hlutfall atvinnulausra eftir sveitarfélögum á höfuðborgarsvæðinu. Samkvæmt heimildum Vinnumálastofnunar er atvinnuleysishlutfallið hæst í Hafnarfirði eða 7,72%, þá í Reykjavík sem nemur 7,57% og Kópavogur kemur næst með 6,94%. Sé Kjósahreppur undanskilinn er atvinnuleysishlutfallið áberandi minnst á Seltjarnarnesi eða 3,9% en einnig nokkuð lágt í Garðabæ eða 5,24%.

#### Atvinnuleysishlutfall eftir sveitarfélögum

Einingar: % Mánuður: mar 2012



Heimildir: Vinnumálastofnun

[Nánar á DataMarket](#)

Mynd 5: Atvinnuleysi eftir sveitarfélögum (höfuðborgarsvæðið). Heimild: Vinnumálastofnun, 2013.

Í nýttgefni atvinnustefnu Reykjavíkur gefur að líta markmið og aðgerðaráætlun á þeim meginviðum sem borgin telur að þurfi að grípa til svo efla megi atvinnuástand á svæðinu (Reykjavíkurborg, 2012).

Í skýrslunni er bent á mikilvægi Reykjavíkur sem aflvaki atvinnulífs á landinu enda yfir helmingur íbúa landsins búsettur í Reykjavík og enn fleiri sem stunda atvinnusína þar. Einnig kemur fram að Reykjavík er í alþjóðlegri samkeppni um ný fyrirtæki og verðmætaskapandi starfsemi og að við því þurfi að bregðast með markvissum hætti. Undir yfirskriftinni Skapandi borg eru skilgreindar níu „borgir“ sem standa fyrir níu mismunandi áhersluþáttum Reykjavíkur, hver með sín eigin leiðarljós, meginmarkmið og stefnuvísa (Reykjavíkurborg, 2012).

Borgirnar eru:

- Athafna- og nýsköpunarborg
- Höfuðborg
- Græn borg
- Menningarborg
- Ferðamannaborg
- Þekkingarborg
- Lífsgæðaborg
- Fjölbreytileikaborg
- Hafnarborg



### 1.3 SVÆÐISSKIPULAG OG AÐALSKIPULAG

Svæðisskipulag höfuðborgarsvæðisins fyrir árin 2001-2024 var gefið út árið 2002 og tekur það til byggðaþróunar, landnotkunar, umhverfismála, samgangna og veitukerfa, auk samfélagslegrar þróunar. Svæðisskipulagið er langumfangsmesta sameiginlega stefnumörkun sveitarfélaganna á höfuðborgarsvæðinu til þessa. Á því hafa verið gerðar allnokkrar breytingar frá upphaflegri gildistöku.

Í svæðisskipulaginu kemur fram að helstu einkenni þróunar á tímabilinu verði þau að samstarf sveitarfélaga á höfuðborgarsvæðinu um skipulagsmál muni aukast verulega vegna svæðisskipulagsins. Núverandi aðalskipulag sveitarfélaganna verði endurskoðað í samræmi við svæðisskipulag. Talið er að fólksfjölgun verði svipuð á höfuðborgarsvæðinu og hún hafi verið undanfarin ár með tilheyrandi fjölgun íbúða og starfa. Breytt aldurssamsetning fólks, m.a. með hækkandi hlutfalli eldra fólks, mun hafa mikil áhrif á skipulagstímabilinu. Umferðin á höfuðborgarsvæðinu mun halda áfram að aukast og er gert ráð fyrir umtalsverðum fjárfestingum í umferðar mannvirkjum og almenningsamgöngum á skipulagstímabilinu. Breyting í atvinnuháttum, breytt aldursskipting íbúanna og aukinn hreyfanleiki fólks munu m.a. hafa áhrif á umferð. Höfuðborgarsvæðið mun í auknum mæli bera svipmót nútímalegs þekkingarsamfélags með alþjóðlegu yfirbragði. Störfum mun fjölga í þjónustugreinum og þekkingargreinum í stað frumframleiðslugreina og iðnaðar. Markmið um sjálfbæra þróun munu verða ráðandi í skipulagsmálum svæðisins, svo sem með blandaðri landnotkun, þéttingu byggðar og skipulagi samgangna (nes Planners, 2002).

### 1.4 ÍSLAND 2020

Samantekt úr skýrslunni Ísland 2020 – stöðuskýrsla fyrir höfuðborgarsvæðið

### 1.5 SAMKEPPNISHÆFNI

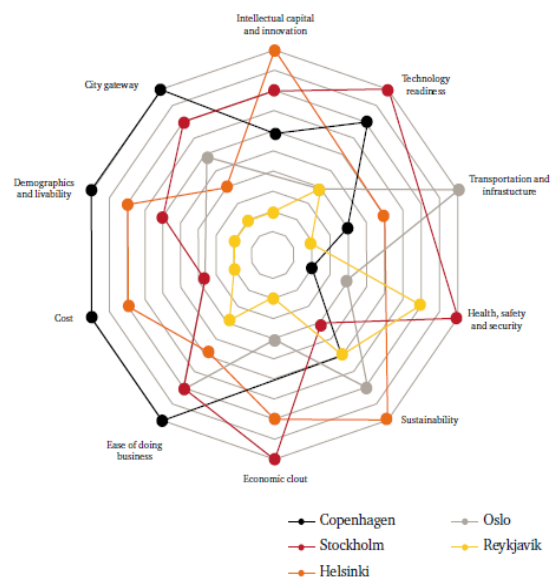
Í Atvinnustefnu Reykjavíkurborgar (2012) má finna greiningu á Reykjavíkurborg gagnvart erlendum borgum, annars vegar út frá samkeppnisforskoti og hins vegar út frá veikleikum og eru sömu atriðin nefnd þar og komu fyrir í skýrslu PriceWaterhouseCoopers.

Það sem nefnt er sem samkeppnisforskot er m.a. að Reykjavík er nyrsta höfuðborg heims og sem höfuðborg landsins miðstöð viðskipta og vöruflutninga, hefur sérstöðu vegna náttúru, sögu, menningar o.fl. og því öflug ferðamannaborg með lifandi og skemmtilega miðborg sem er bæði sérstök og áhugaverð, er þekkt fyrir hreint loft, hreint vatn og hreina orku, hátt hlutfall menntaðs fólks (creative class), gott heilbrigðiskerfi og öflugt velferðarkerfi, frjálslýnt samfélag og hátt hlutfall yngra fólks, mikilvæg höfn í N-Atlantshafi og mikilvægt flugumferðarsvæði yfir N-Atlantshafi (Reykjavíkurborg, 2012).

Veikleikarnir sem taldir eru felast m.a. í landfræðilega einangrun hvað varðar samgöngur þó bætt upplýsingatækni vegi þar nokkuð upp á móti, veðurfar, náttúruvá, smæð þjóðarinnar og fágæti íslenskrar tungu (gæti einnig verið álitnið kostur sökum þess hve fágætt það er), einsleitt samfélag, einhæfar og lélegar samgöngur – ekki síst almenningsamgöngur, dreifð byggð og ósamstíga höfuðborgarsvæði í ljósi þess hve mörg sveitarfélög eru á svæðinu og skortur á samvinnu þeirra á milli (Reykjavíkurborg, 2012).

Í skýrslu PriceWaterhouseCoopers í Svíþjóð um höfuðborgir Norðurlandanna sem gefin var út 2012, eru þær bornar saman eftir ýmsum félagslegum og efnahagslegum mælikvörðum sem eiga að gefa mynd af því hver samkeppnishæfni þeirra er. (PriceWaterhouseCoopers Sverige, 2012)

Niðurstaða skýrslunnar hvað Reykjavík varðar, er að á flestum mælikvörðum skori Reykjavík lægra en höfuðborgir hinna Norðurlandanna,



þ.e. Kaupmannahöfn, Stokkhólmur, Helsinki og Osló.

Reykjavík skorar nokkuð hátt hvað varðar menntunarstig, kennsluáðstöðu, þekkingu á stærðfræði- og öðrum raungreinum, nýsköpun, hlutfall frumkvöðla og hversu auðvelt er að hefja fyrirtækjarekstur, skatthlutfall, heilbrigðiskerfi, glæpatíðni, pólitískt umhverfi og græn svæði. Hins vegar eru fleiri þættir á borð við lengd vinnuviku, fjárfestingaáhættu, lífsgæði, hlutfall þeirra sem nýta sér almenningssamgöngur, brottfall úr nám og hraði internettenginga þá kemur Reykjavík ekki nafn vel út.

Meginniðurstaða skýrslunnar er að höfuðborgir Norðurlandanna séu afkastamiklar, aðlaðandi borgir sem þó þurfa að vinna saman í auknum mæli ef þær ætla að keppa á aðþjóðlegum vettvangi.

Þó svo að bæði plögg séu unnin út frá formerkjum Reykjavíkurborgar má ætla að þær forsendur sem liggja að baki sem og þær aðgerðir sem lagt er til að gripið verði til eigi ekki síður við um önnur sveitarfélög á höfuðborgarsvæðinu. Í raun má því segja að niðurstöður skýrslunnar tveggja eigi að miklu leyti við um höfuðborgarsvæðið í heild.

## 1.6 VAXTARSTEFNA OG ÚRBÓTATÆKIFÆRI

Haustið 2012 kom út skýrsla McKinsay á Norðurlöndunum sem tók möguleika Íslands til vaxtar til umfjöllunar. Bent er á helstu ógnanir sem Ísland stendur frammi fyrir til að ná fyrri hæðum í landsframleiðslu miðað við höfuðstól og hvaða atriði gætu orðið hindrun í vegi vaxtar.

Skortur á fjárfestingum og gjaldeyrishöft eru talin verulega hamlandi íslensku samfélagi og sú staðreynd að það vanti trúverðuga stefnu til vaxtar. Bent er á háa atvinnuþátttöku og langan vinnutíma í samhengi við framleiðnivanda í flestum atvinnugreinum. Á þetta einkum við í þjónustugeiranum þar sem framleiðni er allt að 20% lægri en hún ætti að vera. Brottfall í framhaldsskólum, fækkun í starfstengdu námi og lengri námstími á háskólastigi er einnig nefnt sem vandamál sem sporna þarf gegn (McKinsey Scandinavia, 2012).

Vísað er til þess að auka þurfi verðgildi afurða landsins, bæta í framleiðslu og auka þannig alþjóðaviðskipti svo íslenskt efnahagslíf verði opnara. Framleiðsluaukning í þjónustugeiranum gæti orðið til þess að hægt væri að færa starfsfólk milli atvinnugeira þar sem framleiðni er meiri til hagsbóta fyrir landið allt. Sérstaklega er bent á tækifæri í þremur geirum: fiskveiðum, orku, og ferðamennsku. Sameiginlegur skilningur á vaxtartækifærum þjóðarinnar og stefnu til að hagnýta þau eru álitin forsenda vaxtar á Íslandi (McKinsey Scandinavia, 2012).

# Ráðgjafaráð SSH - verkefni og aðgerðir

Á haustmánuðum 2012 var tekin sú ákvörðun af hálfu stjórnar Samtaka sveitarféluginu á höfuðborgarsvæðinu að skipa til ráðgjafar við vinnu að sóknaráætlun svokallað ráðgjafaráð, sem skipað væri um 25 manns úr ýmsum geirum samfélagsins á höfuðborgarsvæðinu og í næsta nágrenni.

Ráðgjafaráð hélt tvo fundi í nóvember og desember og setti fram fjölda áhugaverðar hugmyndir og ábendingar.

## 1.1 ATVINNUMÁL

Í hópnum sem fjallaði um atvinnumál sátu Berglind Hallgrímsdóttir (hópsstjóri), Ármann Kr. Ólafsson, Hrólfur Jónsson, Inga Rut Gylfadóttir, Linda Baldursdóttir, Margrét Gunnarsdóttir, Páll Brynjarsson og Sveinn Þógrímsson.

Hópurinn fékkst við fjórar spurningar:

1. Hvað hefur áhrif á atvinnumál á höfuðborgarsvæðinu
2. Hver eru helstu verkefni í atvinnumálum höfuðborgarsvæðisins?
3. Hvert er hlutverk sveitarfélaganna á höfuðborgarsvæðinu í þeirri vinnu?
4. Hvaða 3-5 verkefni eru mikilvægust?

Eftir umfjöllun hópsins um þessar spurningar, en sjá má punkta úr þeim umræðum í fylgiskjali 1, stóðu neðangreind verkefni sem þau mikilvægustu í þessum málaflokki:

### 1.1.1. Áhersla á skapandi greinar

Í ljósi styrkleika höfuðborgarinnar sem menningarhöfuðborg Íslands á höfuðborgarsvæðið að leggja áherslu á skapandi greinar í atvinnusköpun og styrkja sérstöðu sína á alþjóðlegum samkeppnismarkaði.

### 1.1.2 Aukin samvinna

Markvissara samtal og samvinna er nauðsynleg á milli sveitarfélaganna á höfuðborgarsvæðinu og ríkisins í tengslum við atvinnuþróun og uppbyggingu sem þegar er verið að vinna að.

### 1.1.3. Skattkerfisbreytingar

Sveitarfélög þurfa að komast inn í virðisaukaskattsumhverfið en fá tekjurnar aftur með skilgreindri hlutdeild. Virðisaukaskattskerfið er að mati hópsins heftandi í því að útvista þjónustu sveitarfélaga, en í tengslum við það gæti átt sér stað atvinnusköpun og nýsköpun.

### 1.1.4. Innviðir og samgöngur

Innviðir og samgöngumál eru lykilmálaflokkur á höfuðborgarsvæðinu – samvinnu um lausnir þarf að auka og efla.

### 1.1.5. Greining og stefnumótun í nýsköpun

Nýsköpun er grundvöllur vaxtar og atvinnusköpunar – skoða betur hvernig má skapa vaxtarumhverfi. Greining og upplýsingar um atvinnulíf þarf að bæta.

### 1.1.6. Vísindagarðar

Þarf þarf fyrir því að vísindagarðar rísi í Vatnsmýri – forsenda þess að sterk og framsækin atvinnustefna verði til fyrir höfuðborgarsvæðið – rannsóknir og þróun/nýsköpun/kritiskur massi í tengslum við háskólana verði til í Reykjavík.

## 1.2 MENNTA- OG MENNINGARMÁL

Í hópnum sem fjallaði um mennta- og menningarmál sátu Sigríður Kristjánsdóttir (hópstjóri), Andri Steinn Hilmarsson, Helga S. Guðmundsdóttir, Kolbrún Halldórsdóttir og Salka Margrét Sigurðardóttir.

Hópurinn fékkst við fjórar spurningar:

Hvað hefur áhrif á mennta- og menningarmál á höfuðborgarsvæðinu?

Hver eru helstu verkefni í mennta- og menningarmálum höfuðborgarsvæðisins?

Hvert er hlutverk sveitarfélaganna í þeirri vinnu?

Hvaða 3-5 verkefni eru mikilvægust?

Eftir umfjöllun hópsins um þessar spurningar, en sjá má punkta úr þeim umræðum í fylgiskjali 1, stóðu neðangreind verkefni sem þau mikilvægustu í þessum málaflokki:

### 1.2.1. Samvinna skólastiga frá leikskóla til háskólanáms

Hópurinn taldi það líklegt til árangurs til að minnka brottfall í framhaldsskóla að auka samvinnu skólastiga með það að markmiði að horfa á styrkleika einstaklinganna í náminu. Það yrði gert með þeim hætti að auka fjölbreytni vals í skólunum og með því að sérhæfing í námi byrjaði fyrr en nú er. Til þess að þetta sé mögulegt þyrfti að nýta betur það fjármagn sem þegar er veitt í menntakerfið.

### 1.2.2. Endurmenntun á vinnumarkaðnum

Hópurinn taldi mikilvægt að efla endurmenntun á vinnumarkaði til að fólk sé ávallt tilbúið til að takast á við breyttar áskoranir á hverjum tíma.

### 1.2.3. Höfuðborgarsvæðið sem háskólaborg

Hvað einkennir góða háskólaborg? Sem slíkt hefur höfuðborgarsvæðið skyldum að gegna og þær miða að framboði á húsnæði og öflugum almenningssamgöngum.

### 1.2.4. Kortlagning menningarverkefna

Mikil og öflug menningarstarfsemi fer fram á höfuðborgarsvæðinu. Mikilvægt er að greina vandlega hvernig sveitarfélögin styrkja menningarverkefni og vinna að því að opna gáttir á milli þeirra og inni skólakerfið.

### 1.3 MARKAÐSMÁL

Í hópnum sem fjallaði um markaðsmál sátu Ketill Berg Magnússon (hópstjóri), Anna Guðrún Björnsdóttir, Dagur B. Eggertsson, Gunnar Þorgeirsson, Halldóra Vífilsdóttir, Hildigunnur Haraldsdóttir og Páll Hjaltason.

Hópurinn fékkst við fimm spurningar:

1. Hvað hefur áhrif á ímynd höfuðborgar-svæðisins?
2. Gagnvart hverjum þarf að markaðssetja höfuðborgarsvæðið?
3. Hver eru helstu verkefni í markaðssetningu höfuðborgarsvæðisins?
4. Hvert er hlutverk sveitarfélaganna í þeirri vinnu?
5. Hvaða 3-5 verkefni eru mikilvægust?

Eftir umfjöllun hópsins um þessar spurningar, en sjá má punkta úr þeim umræðum í fylgiskjali 1, stóðu neðangreind verkefni sem þau mikilvægustu í þessum málaflokki:

#### 1.3.1. Vörumerkið Reykjavík

Hópurinn taldi að höfuðborgarsvæðið vantaði sameiginlegt vörumerki og lagði til að „Reykjavík“ yrði notað yfir svæðið allt í markaðssetningu þess.

#### 1.3.2. Skilgreining á eðli höfuðborgarsvæðisins

Byrja á að velja hvernig svæði höfuðborgarsvæðið er og hvernig við viljum kynna það. Hvað einkennir svæðið í atvinnulífi og nýsköpun, menningu og menntun, lífsskilyrðum fólks og innviðum.

#### 1.3.3. Innviðir

Hópurinn taldi að við markaðssetningu svæðisins væri mikilvægt að innviðir þess væru í lagi. Almenningsamgöngur þyrftu að vera í forgangi, bæði innan svæðisins og við Keflavíkurvöll. Starfsumhverfi stórra fyrirtækja krefðist stöðugleika. Áhersla í skipulagsmálum ætti að miða að vexti inn á við, þ.e. þéttingu byggðar með áherslu á fjölskylduvænt umhverfi sem ýtti undir menntun og skapaði íbúunum öryggi.

#### 1.3.4. Skilgreining ímynda

Hópurinn taldi að varðandi skilgreiningu ímynda svæðisins þyrfti að nýta betur það sem hefur verið gert. Nú þyrfti að búa til og kynna betur konseptið höfuðborgarsvæðið og prófíl þess. Hópurinn taldi að svæðið hefði sterka stöðu gagnvart ferðalöngum, það væri „hipp og kúl“. Náttúran væri aðdráttarafi, tónlistin, menninging og landfræðileg staða mitt á milli heimsálfa. Stóra áskorunin væri hinsvegar að vinna gagnvart fyrirtækju og passa að missa þau ekki út af svæðinu. Þar væri því mikilvægt að rækta stöðugleikann, orðsporið og styðja við skapandi greinar.

#### 1.3.5. Sameiginleg markaðssetning

Hópurinn leggur áherslu á að farið verði í sameiginlega markaðssetningu fyrir höfuðborgarsvæðið, þar sem beitt verði markvissum aðferðum markaðsfræðinnar. Sveitarfélögin þurfa að fjárfesta í aukinni samvinnu á þessu sviði og setja á fót sameiginlega kynningarstofu höfuðborgarsvæðisins.

# Samantekt

Draga má fram þrjú atriði sem komu mjög sterkt fram í vinnu allra hópanna. Þau eru eftirfarandi:

## ❖ SAMVINNA

Kallað var eftir mun markvissari samvinnu milli sveitarfélaganna annars vegar og sveitarfélaganna og ríkisins hins vegar

## ❖ SAMGÖNGUR

Góðar samgöngur á svæðinu, skipulagðar á heildrænan hátt er lykilatriði fyrir alla aðra málaflokka, hvort sem er atvinnumál, mennta- og menningarmál eða markaðsmál

## ❖ EITT SVÆÐI

Þrátt fyrir að skiptast niður í mörg sveitarfélög er litið á svæðið sem eina heild, bæði af íbúum þess, íbúum utan svæðisins, sem og erlendum aðilum. Mikilvægt að forsvarsmenn sveitarfélaganna átti sig á þessu og hafi til grundvallar í allri sinni vinnu

Verkefni sem hóparnir drógu fram eru afar ólík að umfangi og fyrirferð. Á mynd 7 er gerð tilraun til að meta þau útfrá kostnaði annarsvegar og umfangi og flækjustigi hinsvegar. Ljóst er að um er að ræða gríðarlega ólík verkefni hvað það snertir, allt frá frekar einföldum og ódýrum verkefnum á við kortlagningu menningarverkefna á höfuðborgarsvæðinu upp í mjög flókin og kostnaðarsöm verkefni eins og endurbætur á samgöngum og innviðum svæðisins eða uppbyggingu vísindagarða.

[Helstu heimildir](#)

Byggðastofnun. (2012). *Sóknaráætlun höfuðborgarsvæðisins, stöðugreining 2012, lokadrög*. Sauðárkrúkur: Byggðastofnun.

Héðinn Unnsteinsson. (án dags.). *Tillaga til ríkisstjórnar um sameiginlegan skilning Stjórnarráðsins að útfærslu Sóknaráætlana landshluta árin 2012-2020*.

McKinsey Scandinavia. (2012). *Charting a Growth Path for Iceland*.

nes Planners. (2002). *Svæðisskipulag höfuðborgarsvæðisins*. Kópavogur: Samtök sveitarfélaga á höfuðborgarsvæðinu.

PriceWaterhouseCoopers Sverige. (2012). *Northern Lights: The Nordic Cities of Opportunity*. Stockholm: PriceWaterhouseCoopers.

Reykjavíkurborg. (2012). *Atvinnustefna Reykjavíkur, Skapandi borg*. Reykjavík: Reykjavíkurborg.

Stjórnarráð Íslands. (2012). *Sóknaráætlunir landshluta - 400 milljónir til sveitarfélaga*. Reykjavík: Stjórnarráð Íslands.

Vinnumálastofnun. (7. janúar 2012). *Atvinnuleysistölur í excel*. Sótt 7. janúar 2012 frá Vinnumálastofnun: <http://www.vinnumalastofnun.is/heim/#tab-atvinnuleysistolur>







Samtök sveitarfélaga  
á höfuðborgarsvæðinu

# Sóknaráætlun höfuðborgarsvæðisins 2013

## VERKEFNABLÖÐ

## 1. VAXTARSAMNINGUR FYRIR HÖFUÐBORGARSVÆÐIÐ.

Undir þennan meginflokk falla 8 sérgreind verkefni sem öll tengjast sama markmiði, þ.e. að efla nýsköpun og samkeppnishæfni atvinnulífs á höfuðborgarsvæðinu og auka hagvöxt með virku samstarfi fyrirtækja, háskóla, menningar og listasamtaka, sveitarfélaga og ríkisins.

Í heild er gert ráð fyrir 50 milljónum króna til átta verkefna í þessum meginflokki, og endurspeglar það mat á nauðsyn þess að efla og styrkja atvinnulíf á höfuðborgarsvæðinu, breikka undirstöður og nýta sérstöðu höfuðborgarinnar.

Áætlun um kostnað og fjármagn til einstakra verkefna er að tilteknu marki háð óvissu um endanlega skilgreiningu á umfangi þeirra, og því reiknað með að í einhverjum tilfellum þurfi að flytja fé á milli einstakra verkefna innan meginflokksins þegar kemur að stöðumati í september.

### 1.1. HAGKERFI HÖFUÐBORGARSVÆÐISINS.

Heiti verkefnis	Hagkerfi höfuðborgarsvæðisins
Stutt verkefnalýsing	Greining á þætti höfuðborgarsvæðisins í íslensku hagkerfi og spá um þróun þess til framtíðar. Skilgreining og mótun mælanlegra markmiða til að skapa undirstöðu þess að meta framvindu annarra einstakra verkefna sem tilheyra þessum yfirflokki
Yfirmarkmið	Að bæta þekkingu og skilning á hagkerfi höfuðborgarsvæðisins og mikilvægi þess
Markmið	Að skapa fulla yfirsýn yfir hagkerfi höfuðborgarsvæðisins með því að draga fram með skýrum hætti það talnaefni sem nauðsynlegt er til að gefa skýra mynd af þeim lykilþáttum sem til þarf og vinna spár um líklega þróun á næstu 10 – 20 árum.
Árangursmælikvarðar	Sjá lokaafurð hér að neðan
Áætlun staða verkefnisins í september – forsenda annarar greiðslu	Tæmandi mynd af fyrirliggjandi gagnagrunnum og hverjir bera ábyrgð á þeim. Markvisst samtal komið í gang við þá aðila sem hlut eiga að máli, vitund og vitneskja um þarfir höfuðborgarsvæðisins um sérgreindar upplýsingar og skilgreining á verkefnum sem vinna þarf til að ná þessum upplýsingum saman á einn stað.
Lokaafurð – forsenda lokagreiðslu	Grunnskjal með ítarlegri greiningu á hlutdeild höfuðborgarsvæðisins í hagkerfi þjóðarinnar, skilgreining á mikilvægustu þáttum sem horfa þarf til, upplýsingar um staðsetningu og ástand nauðsynlegra gagnagrunna og tillögur um úrbætur sem gera þarf til að nauðsynleg yfirsýn náist. Áætlun um aðgerðir til úrbóta þar sem þeirra er þörf og um samstarf þeirra aðila sem koma þurfa að því að viðhalda þessum gagnagrunnum.
▪ Heildarkostnaður	▪ Áætlun: 6.000.000,- kr. Gert ráð fyrir vinnuframlagi frá samstarfsaðilum.
- þ.a. framlag úr sóknaráætlunarsjóði	Áætlun: 5.000.000,- kr.
Ábyrgðaraðili	Stjórn SSH
Framkvæmdaaðili	Yfirumsjón: Framtíðarhópur SSH, samráðshópur myndaður með þátttöku samstarfsaðila, ráðgjafi /verkefnisstjóri ráðinn til að vinna nauðsynlega gagnasöfnun og greiningarvinnu, auk samræmingar á sérgreindum verkefnum samráðsaðila og frágang lokaskýrslu verkefnisins og eftirfylgni.
Samstarfsaðilar	Hagstofa Íslands, þjóðskrá, greiningardeildir banka, hagfræðideildir háskólanna o.fl.
Verktími	1.apríl – 1.nóvember 2013

## 1.2. NÝSKÖPUN OG SAMKEPPNISHÆFNI.

Heiti verkefnis	Greining og stefnumótun í nýsköpun og samkeppnishæfni
Stutt verkefnalýsing	Ítarleg skoðun og samantekt á stöðu samkeppnishæfni, með áherslu á stöðu nýsköpunarog þekkingargreina í ljósi mikilvægis þeirra sem grundvöllur vaxtar og atvinnusköpunar.
Yfirmarkmið	Að efla nýsköpun og bæta stöðu sprotafyrirtækja á höfuðborgarsvæðinu
Markmið	<ul style="list-style-type: none"> <li>• Að auka þekkingu, skilning og yfirsýn yfir stöðu nýsköpunar og sprotaverkefna.</li> <li>• Að samstillast stoðkerfi og aðra sem gegna lykilhlutverki í brautargengi nýsköpunar- og sprotaverkefna.</li> </ul>
Árangursmælikvarðar	Sjá lokaafurð hér að neðan, gert ráð fyrir að verkefnið leiði af sér skilgreiningu árangursmælikvarða í ljósi tillagna og aðgerðaráætlunar.
Áætluð staða verkefnisins í september – forsenda annarar greiðslu	Samráðshópur myndaður og ráðgjafi kominn til starfa, Skýr verkefnisskilgreining, gagnasöfnun, kortlagning og greiningarvinna komin vel á veg.
Lokaafurð – forsenda lokagreiðslu	Skýrsla með stöðugreiningu og tillögum að sameiginlegri framtíðarsýn og stefnumótun um aðgerðir sem leitt geta til bættrar stöðu og aukinnar samkeppnishæfni höfuðborgarsvæðisins. Tillögur að auknu samstarfi stuðningsaðila og tímasettar tillögur um nauðsynlegar aðgerðir og verkaskiptingu. Ákvörðun um aðgerðir og eftirfylgni á grundvelli skýrslunnar.
Heildarkostnaður	Áætlun: 15.000.000,- kr. Reiknað er með vinnuframlagi samstarfsaðila v. gagnaöflunar og úrvinnslu einstakra þátta verkefnisins
þ.a. framlag úr sóknaráætlunarsjóði	Áætlun: 10.000.000,- kr.
Ábyrgðaraðili	Stjórn SSH
Framkvæmdaaðili	Framtíðarhópur SSH annast verkstjórn, skipaður verður samráðshópur samstarfsaðila og ráðgjafi ráðinn til að vinna nauðsynlega gagnasöfnun og greiningarvinnu, samræmingu á vinnu samráðshóps og vinnslu lokaskýrslu sbr. hér að ofan, sem og eftirfylgni og kynningu á niðurstöðum og tillögum verkefnisins.
Samstarfsaðilar	Nýsköpunarmiðstöð, Rannís, Klak, háskólasamfélag, hugbúnaðargeirinn, Samtök iðnaðarins, SA
Verktími	1.apríl til 3.nóvember 2013

### 1.3. SKATTALEGT UMHVERFI

Heiti verkefnis	Áhrif skattkerfisins á samkeppnishæfni höfuðborgarsvæðisins.
<ul style="list-style-type: none"> <li>▪ Stutt verkefnalýsing</li> </ul>	<ul style="list-style-type: none"> <li>▪ Úttekt á skattalegu umhverfi fyrirtækja og sveitarfélaga á höfuðborgarsvæðinu í alþjóðlegu samhengi og mat á áhrifum mismunandi skattareglna á samkeppnishæfni fyrirtækja og sveitarfélaganna og getu þeirra til að bregðast við nýjum tækifærum til atvinnusköpunar.</li> </ul>
<ul style="list-style-type: none"> <li>▪ Yfirmarkmið</li> </ul>	<ul style="list-style-type: none"> <li>▪ Að styrkja samkeppnishæfni fyrirtækja og sveitarfélaga á höfuðborgarsvæðinu</li> </ul>
<ul style="list-style-type: none"> <li>▪ Markmið</li> </ul>	<ul style="list-style-type: none"> <li>• Að greina styrkleika, veikleikaog mögulegar hindranir sem felast í núverandi skattkerfi</li> <li>• Að bera saman við skattkerfi annarra landa</li> <li>• Að meta hvaða breytingar geta leitt til bættrar stöðu.</li> </ul>
Árangursmælikvarðar	Sjá lokaafurð
Áætluð staða verkefnisins í september – forsenda annarar greiðslu	Samstarfshópur og ráðgjafi hafi lokið upplýsingasöfnun, greiningarvinna komin áleiðis.
Lokaafurð – forsenda lokagreiðslu	Lokaskýrsla með ítarlegri samantekt og greiningu, sem og ábendingum um mögulegar breytingar á núverandi skattkerfi sem geta skapað sveitarfélögunum og fyrirtækjum meiri sveigjanleika og styrkt samkeppnisstöðu þeirra. Settar verða fram tillögur um aðgerðir og framkvæmd.
Heildarkostnaður	Áætlun: 7.000.000,- kr. – gert er ráð fyrir vinnuframlagi samstarfsaðila.
- þ.a. framlag úr sóknaráætlunarsjóði	Áætlun: 5.000.000,- kr.
Ábyrgðaraðili	Stjórn SSH
Framkvæmdaaðili	Framtíðarhópur SSH annast verkstjórn, samstarfshópur myndaður og ráðgjafi með sérþekkingu á þessu sviði ráðinn til að vinna upplýsingasamantekt, greiningarvinnu og setja saman skýrslu með niðurstöðum, tillögum og tímasettum markmiðun um aðgerðir á grundvelli greiningar og mati á leiðum til árangurs. Eftirfylgni með kynningu á niðurstöðunum og samstillingu þeirra aðila sem þurfa að koma að framkvæmd á grundvelli tillagnanna.
Samstarfsaðilar	Samband íslenskra sveitarfélaga, samtök atvinnulífsins, ríkisskattstjóri, endurskoðunarfyrtæki, endurskoðendur og fjármálastjórar sveitarfélaganna.
Verktími	1.apríl til 31.desember 2013

## 1.4 FRAMTÍÐ SAMGANGNA

Heiti verkefnis	Framtíðarstefna um samgöngur á höfuðborgarsvæðinu
Stutt verkefnalýsing	Ítarlegt mat á valkostum við mótun framtíðar-fyrirkomulags samgangna á höfuðborgarsvæðinu og tengsl við grannsvæðin. Horft verður til fyrirbyggjandi áætlana, s.s. samgönguáætlun, áætlun um eflingu almenningsamganga, hugmynda um léttlestar/hraðvagna og aðra samgöngumáta sem valkost í stað notkun einkabílsins.
Yfirmarkmið	Að bæta og gera samgöngur á höfuðborgarsvæðinu umhverfisvænni.
Markmið	Að fyrir liggi skýr sýn á hvaða þætti þarf að fjalla um og móta í samgöngustefnu næstu áratuga fyrir höfuðborgarsvæðið til að móta öflugt og umhverfisvænt samgöngukerfi sem þjónar sem best vaxandi flutningaþörf, hreyfanleika og tengingum við grannsvæðin.
Árangursmælikvarðar	Sjá lokaafurð hér að neðan
Áætluð staða verkefnisins í september – forsenda annarar greiðslu	Gagnasöfnun, greining og úrvinnsla langt komin, mótun tillagna á byrjunarstigi.
Lokaafurð – forsenda lokagreiðslu	Lokaskýrsla með skýrri yfirsýn yfir alla kosti sem koma þurfa til skoðunar við mótun samgöngustefnu fyrir höfuðborgarsvæðið, áhrifa-og kostnaðarmat einstakra þátta og áætlun um innleiðingu þeirra. Mótuð framtíðarsýn, tímasett markmið og aðgerðaráætlun.
Heildarkostnaður	Áætlun: 13.000.000,- kr
- þ.a. framlag úr sóknaráætlunarsjóði	Áætlun: 10.000.000,- kr.
Ábyrgðaraðili	Stjórn SSH
Framkvæmdaaðili	Yfirumsjón: Framtíðarhópur SSH; starfshópur samstarfsaðila, sérstakur verkefnisstjóri annast gagnaöflun, greiningu og úrvinnslu, samantekt lokaskýrslu, kynningu niðurstaðna fyrir lykilaðilun og mótun tillagna um frekari aðgerðir.
Samstarfsaðilar	Innanríkisráðuneyti, Vegagerðin, Strætó bs, svæðisskipulag höfuðborgarsvæðisins, SASS, SSS, SSV
Verktími	1. apríl – 30. nóvember 2013

## 1.5. FRAMTÍÐ OG FJÁRFESTINGARÞÖRF Í FERÐAÞJÓNUSTU

Heiti verkefnis	Ferðaþjónusta – uppbygging til framtíðar
Stutt verkefnalýsing	Að leggja mat á framtíðarþróun og mögulegan vöxt ferðaþjónustu á höfuðborgarsvæðinu, ásamt styrkleikum og veikleikum greinarinnar til framtíðar. Sérstaklega verði hugað að uppbyggingu gistirýmis, skilgreiningu þess í skipulagi og mati á fjárfestingu á þessu sviði.
Yfirmarkmið	Að efla ferðaþjónustu á höfuðborgarsvæðinu
Markmið	<ul style="list-style-type: none"> <li>• Að greina vaxtarmöguleika ferðaþjónustu á höfuðborgarsvæðinu</li> <li>• Aðskilgreina nauðsynlegar aðgerðir í skipulagi til að mæta þeim vexti,</li> <li>• Að meta fjárfestingarþörf og aðgerðir til að mæta þeirri þörf.</li> <li>• Að setja fram sameiginleg framtíðarsýn, tímasett markmið og aðgerðaráætlun.</li> </ul>
Árangursmælikvarðar	Sjá lokaafurð.
Áætluð staða verkefnisins í september – forsenda annarar greiðslu	Verkefnið fullmótað, greiningarvinna komin og mótun tillagna og annarra þátta í lokaskýrslu komin í farveg.
Lokafurð – forsenda lokagreiðslu	Skýrsla með mati og lýsingu á mögulegri þróun til næstu 10 – 20 ára, mati á aðgerðum í skipulagi sveitarfélaganna til að mæta þörf fyrir aukið gistirými, greiningu á núverandi fjármögnunarkostum til að standa undir nauðsynlegri uppbyggingu og hverju er ábótavant til að tryggja nægjanlegt aðgengi að fjármagni. Sett verður fram tillaga að sameiginlegri framtíðarsýn, mælanleg markmið, skilgreining á nauðsynlegum aðgerðum og tímasett aðgerðaráætlun. Kynning á niðurstöðum fyrir lykilaðgerðum og stefnt að ákvörðun um aðgerðir á grundvelli skýrslunnar.
Heildarkostnaður	Áætlun: 8.000.000,- kr. Reiknað með endurgjaldslausu vinnuframlagi samstarfsaðila
- þ.a. framlag úr sóknaráætlunarsjóði	Áætlun: 5.000.000,- kr.
Ábyrgðaraðili	Stjórn SSH
Framkvæmdaaðili	Verkstjórn: Framtíðarhópur SSH, sérstakur verkefnahópur skipaður á vegum SSH með þáttöku samstarfsaðila og verkefnisstjóri/ ráðgjafi til að stýra vinnu, afla gagna og greina, vinna lokaskýrslu og fylgja eftir niðurstöðu verkefnisins
Samstarfsaðilar	Valdir aðilar úr ferðaþjónustu, atvinnuvegaráðuneyti, fulltrúar fjármálafyrirtækja, aðilar frá skipulagi sveitarfélaganna.
Verktími	15. apríl – 31. desember

## 1.6. SKAPANDI GREINAR OG GRÆNA HAGKERFIÐ

Heiti verkefnis	Skapandi greinar og græna hagkerfið
Stutt verkefnalýsing	Mótun og skilgreining á hlutverki Reykjavíkurborgar sem menningarhöfuðborgar Íslands með áherslu á hlutverk skapandi greina í atvinnusköpun og styrking á sérstöðu á alþjóðlegum samkeppnismarkaði. Sett verður fram skýr framtíðarsýn, tímasett markmið og aðgerðaráætlun um hvernig markmiðunum verði náð. Mótun leiða að aðgerðum til að efla hlutdeild og vægi græna hagkerfisins og skapandi greina á höfuðborgarsvæðinu. Mótun sameiginlegrar framtíðarsýnar, markmiða og aðkomu lykilaðila að verkefninu.
Yfirmarkmið	Að styrkja stöðu Reykjavíkur sem menningarhöfuðborgar Íslands
Markmið	Að auka hlutverk skapandi greina og græna hagkerfisins í atvinnu- og menningarlífi höfuðborgarsvæðisins
Árangursmælikvarðar	Sjá lokaafurð hér að neðan
Áætluð staða verkefnisins í september – forsenda annarar greiðslu	Kortlagningu og upplýsingasöfnun lokið, greiningarvinna langt komin og hafin vinna við mótun tillagna.
Lokaafurð – forsenda lokagreiðslu	Heildstæð áætlun um aukið vægi skapandi greina og græna hagkerfisins í atvinnu- og menningarlífi höfuðborgarsvæðisins. Skilgreind markmið, aðgerðaáætlun og mælanleg markmið sett fram. Niðurstöður kynntar lykilaðilum og kallað eftir samstöðu og ákvörðun um næstu skref.
Heildarkostnaður	Áætlun: 7.000.000,- kr. Gert ráð fyrir endurgjaldslausu vinnuframlagi samstarfsaðila í verkefninu
- þ.a. framlag úr sóknaráætlunarsjóði	Áætlun: 5.000.000,- kr.
Ábyrgðaraðili	Stjórn SSH
Framkvæmdaaðili	Verkefnisstjórn: Framtíðarhópur SSH, verkefnahópur fulltrúa samstarfsaðila. Sérstakur verkefnisstjóri annast utanumhald, gagnasöfnun, greiningu, úrvinnslu, framsetningu lokaskýrslu og kynningu
Samstarfsaðilar	Fulltrúar frá BLÍ, hugbúnaðargeira, tónlistargeira, háskólaumhverfi, menningarsviðum sveitarfélaganna o.fl.
Verktími	1. apríl – 31. október 2013

## 1.7 VÍSINDAGARÐAR OG ÞEKINGARGREINAR

Heiti verkefnis	Vísindi og vöxtur
Stutt verkefnalýsing	Sameiginlegt verkefni með HÍ, HR og LSH til að draga fram sóknarfæri til að vísinda- og þekkingargarðar rísi í Vatnsmýrinni. Greining á núverandi stöðu þekkingargreina og mikilvægustu þættir í vexti þeirra skilgreindir. Litið verði til erlendra fyrirmýnda og sett fram sameiginleg framtíðarsýn, tímasett markmið, og aðgerðaáætlun.
Yfirmarkmið	Að styrkja stöðu höfuðborgarsvæðisins sem miðstöð vísinda og þekkingar.
Markmið	Að móta metnaðarfullra áætlun um eflingu vísindagarða og miðstöðvar þekkingargreina í Vatnsmýrinni.
Árangursmælikvarðar	Sjá lokaafurð hér að neðan
Áætluð staða verkefnisins í september – forsenda annarar greiðslu	Gagnaöflun lokið, greining og mat á kostum langt komin, mótun tillagna um leiðir á byrjunarstigi.
Lokaafurð – forsenda lokagreiðslu	Lokaskýrsla sem felur í sér mótaða sýn á tækifæri og möguleika, greiningu og mat á helstu leiðum til árangurs, tímasett aðgerðaáætlun og tillögu að samstarfsformi og stýringu á næstu áföngum verkefnisins.
Heildarkostnaður	Áætlun: 8.000.000,- kr. Reiknað með vinnutengdu verkefnaframlagi samstarsaðila
- þ.a. framlag úr sóknaráætlunarsjóði	Áætlun: 5.000.000,- kr.
Ábyrgðaraðili	Stjórn SSH
Framkvæmdaaðili	Verkefnisumsjón: framtíðarhópur SSH; starfshópur með þátttöku samstarsaðila og sérfræðinga, verkefnisstjóri ráðinn til að stýra vinnu, afla gagna og í greiningarvinnu, vinna samantekt og skýrslu og fylgja niðurstöðum eftir með kynningu fyrir lykilaðilum v. áframhalds verkefnisins
Samstarfsaðilar	Háskóli Íslands, Háskólinn í Reykjavík, LHS, Rannsókn- og þróunarstofnanir, Rannís, skipulagssvið Rvkborgar o.fl.
Verktími	1. apríl - 31. desember 2013



## 1.8. LÍTIL OG MEÐALSTÓR FYRIRTÆKI

Heiti verkefnis	Lítill og meðalstór fyrirtæki – uppspretta vaxtar
Stutt verkefnalýsing	Draga upp skýra mynd af núverandi stöðu lítilla og meðalstórra fyrirtækja í hagkerfi höfuðborgarinnar. Greining á bestu leiðum til að hlúa að vexti lítilla og meðalstórra fyrirtækja á höfuðborgarsvæðinu í ljósi mikilvægis þeirra sem uppsprettu nýsköpunar og nýgengis í fyrirtækjaflórunni. Draga m.a. fram hlutverk sveitarfélaganna við að tryggja stöðu þeirra og setja fram skýr markmið og tímasettar aðgerðartillögur.
Yfirmarkmið	Að efla og styrkja atvinnulíf á höfuðborgarsvæðinu.
Markmið	Að vinna aðgerðaáætlun til að efla stöðu lítilla og meðalstórra fyrirtækja á höfuðborgarsvæðinu
Árangursmælikvarðar	Sjá lokaafurð hér að neðan
Áætluð staða verkefnisins í september – forsenda annarar greiðslu	Upplýsingaöflun og greiningarvinnu lokið, mótun frumtillagna komin áleiðis.
Lokaafurð – forsenda lokagreiðslu	Lokaskýrsla í samræmi við markmiðalýsingu hér að ofan.
Heildarkostnaður	Áætlaður 7.000.000,- kr. Reiknað með vinnuframlagi samstarfsaðila.
- þ.a. framlag úr sóknaráætlunarsjóði	Áætlað 5.000.000,- kr
Ábyrgðaraðili	Stjórn SSH
Framkvæmdaaðili	Verkumsjón: Framtíðarhópur SSH, starfshópur samstarfsaðila, verkefnastjóri /ráðgjafi til að leiða verkefnið annast gagnaöflun, greiningu og úrvinnslu, framsetningu lokaskýrslu og eftirfylgni
Samstarfsaðilar	Nýsköpunarmiðstöð, Klak, Samtök iðnaðarins, fjármálastofnanir, atvinnuvegaráðuneyti, Hagstofa Íslands
Verktími	1. apríl – 30. nóvember 2013

## 2. MARKAÐSSETNING HÖFUÐBORGARSVÆÐISINS

Átak til sameiginlegra markaðssetningar höfuðborgarsvæðisins undir einu vörumerki.

Í heild er gert ráð fyrir 10 m. króna framlagi til 3 sérgreindra verkefna undir þessum meginflokki, eins og nánar er lýst hér að neðan.

Hér er gert ráð fyrir að stofnaður verði einn stór verkefnahópur vegna meginverkefnisins, „Markaðssetning höfuðborgarsvæðisins“, sem skiptir sér síðan niður í smærri hópa þar sem hver hópur ber ábyrgð á málefnum sérgreindra markhópa sem verkefnið beinist að. Gert er ráð fyrir að einn og sami verkefnisstjóri/ráðgjafi vinni að öllum neðangreindum verkefnum.

### 2.1. VÖRUMERKIÐ „REYKJAVÍK“ OG MARKAÐSSETNING HÖFUÐBORGARSVÆÐISINS

Heiti verkefnis	Reykjavík sem vörumerki
Stutt verkefnalýsing	Greining á gildi og mikilvægi þess að nota „Reykjavík“ sem sameiginlegt vörumerki fyrir höfuðborgarsvæðið. Mat á áhrifum þess gagnavart mismunandi markhópum (ferðamennska, fyrirtækjaumhverfi, erlendir fjárfestar). Mótun markaðssetningar höfuðborgarsvæðisins sem byggir á notkun „Reykjavík“ sem vörumerki fyrir allt svæðið. Niðurstöður lagðar til grundvallar við samstillingu hagsmunaaðila (sveitarfélög, ferðaþjónusta, o.fl.) um marvissa notkun vörumerkisins á öllum sviðum þar sem það á við.
Yfirmarkmið	Efling atvinnulífs, ferðaþjónustu og fjárfestingar á höfuðborgarsvæðinu
Markmið	Markviss og árangursrík nálgun við markaðssetningu höfuðborgarsvæðisins gagnavart mismunandi markhópum
Árangursmælikvarðar	Sjá lokaafurð hér að neðan
Áætluð staða verkefnisins í september – forsenda annarar greiðslu	Gagnaöflun, greiningu og úrvinnslu lokið.
Lokaafurð – forsenda lokagreiðslu	Grunnskjal sem notað verður við úrvinnslu verkefna 2.2. og 2.3. sem og til almennrar umræðu og vitundarvakningar um gildi sameiginlegs vörumerkis fyrir höfuðborgarsvæðið
Heildarkostnaður	Áætlun: 4.500.000,- kr. Gert ráð fyrir verkefnafé og vinnuframlagi frá samstarfsaðilum.
- þ.a. framlag úr sóknaráætlunarsjóði	Áætlun: 3.000.000,- kr.
Ábyrgðaraðili	Framtíðarhópur SSH
Framkvæmdaaðili	Yfirumsjón: Framtíðarhópur SSH, starfshópur með þátttöku samstarfsaðila, verkefnisstjóri/ráðgjafi annast gagnaöflun, greiningu og úrvinnslu, sem og framsetningu lokaskýrslu.
Samstarfsaðilar	Icelandair, ferðaþjónustan, Íslandsstofa, höfuðborgarstofa, „kynningar- og upplýsingasvið“ sveitarfélaganna
Verktími	1. apríl – 15. september 2013

## 2.2. SKILGREINING ÍMYNDAR

Heiti verkefnis	Ímynd Reykjavíkur og höfuðborgarsvæðisins
Stutt verkefnalýsing	Greining á núverandi ímynd (brandi) höfuðborgarsvæðisins (Reykjavíkur) hjá mismunandi markhópum sem sækja þarf á vegna markaðssetningar svæðisins. Lykilatriði dregin fram sem grunnur að mótun markvissrar áætlunar um hvernig styrkja þarf núverandi ímynd og bregðast við neikvæðum þáttum. Sérstaklega horft til gildis og tengsla „Reykjavíkur“ sem vörumerki fyrir allt svæðið. Unnið verður með eftirfarandi markhópa í huga: 1) íbúar höfuðborgarsvæðisins, 2) íbúar utan höfuðborgarsvæðisins, 3) erlendir ferðamenn, 4) erlendir fjárfestar og fyrirtæki.
Yfirmarkmið	Efling atvinnulífs, ferðaþjónustu og fjárfestinga á höfuðborgarsvæðinu
Markmið	Að afla nauðsynlegrar þekkingar um núverandi ímynd höfuðborgarsvæðisins hjá mismunandi markhópum sem höfða þarf til við markaðssetningu svæðisins
Árangursmælikvarðar	Sjá lokaafurð hér að neðan
Áætluð staða verkefnisins í september – forsenda annarar greiðslu	Gagnaöflun, greiningu og úrvinnslu lokið,
Lokaafurð – forsenda lokagreiðslu	Grunnskjal sem notað verður við úrvinnslu verkefni 2.3. sem og til almennrar umræðu og vitundarvakningar um ímynd höfuðborgarsvæðisins og gildi sameiginlegs vörumerkis fyrir höfuðborgarsvæðið
Heildarkostnaður	Áætlun: 7.000.000,- kr. Gert ráð fyrir verkefnafé og vinnuframlagi frá samstarfsaðilum.
- þ.a. framlag úr sóknaráætlunarsjóði	Áætlun: 5.000.000,- kr.
Ábyrgðaraðili	Framtíðarhópur SSH
Framkvæmdaaðili	Yfirumsjón: Framtíðarhópur SSH, starfshópur með þátttöku samstarfsaðila, sérstakur verkefnisstjóri/ ráðgjafi annast gagnaöflun, greiningu og úrvinnslu, sem og frágang grunnskjals, kynningu og eftirfylgni
Samstarfsaðilar	Icelandair, ferðaþjónustan, Íslandsstofa, höfuðborgarstofa, „kynningar- og upplýsingasvið“ sveitarfélaganna
Verktími	1. apríl – 15. september 2013

### 2.3. SAMEIGINLEG MARKAÐSSETNING HÖFUÐBORGARSVÆÐISINS

Heiti verkefnis	Sameiginleg markaðssetning höfuðborgarsvæðisins
Stutt verkefnalýsing	Kortlagning bestu leiða fyrir sameiginlega markaðssetningu höfuðborgarsvæðisins undir vörumerkinu „Reykjavík“. Byggt verður á markvissum aðferðum markaðsfræðinnar. Greining á ávinningi formlegs samstarfs sveitarfélaganna um sameiginlega kynningu og markaðssetningu, sem og samstarfs sveitarfélaganna við hagsmunaaðila. Lykilþættir góðs árangurs skilgreindir og sett fram sameiginleg framtíðarsýn, tímasett markmið og aðgerðaráætlun.
Yfirmarkmið	Efling atvinnulífs, ferðaþjónustu og fjárfestingar á höfuðborgarsvæðinu
Markmið	Að móta grunn að breiðu samstarfi sveitarfélaganna og atvinnulífs við sameiginlega markaðssetningu höfuðborgarsvæðisins undir einu vörumerki
Árangursmælikvarðar	Sjá lokaafurð hér að neðan
Áætluð staða verkefnisins í september – forsenda annarar greiðslu	Gagnaöflun og greiningu lokið, úrvinnsla og tillögugerð komin af stað.
Lokaafurð – forsenda lokagreiðslu	Lokaskýrsla með skýrri sýn á hvaða kostir og tækifæri felast í breiðu samstarfi um sameiginlega markaðssetningu allra hagsmunaaðila á höfuðborgarsvæðinu og fyrirkomulag þeirrar markaðssetningar undir einu vörumerki. Sameiginleg framtíðarsýn, tímasett markmið og aðgerðaáætlun með skilgreiningum á hlutverki lykilaðila við framkvæmd áætlunarinnar.
Heildarkostnaður	Áætlun: 3.000.000,- kr. Gert ráð fyrir verkefnafé og vinnuframlagi frá samstarfsaðilum.
- þ.a. framlag úr sóknaráætlunarsjóði	Áætlun: 2.000.000,- kr.
Ábyrgðaraðili	Framtíðarhópur SSH
Framkvæmdaaðili	Yfirumsjón: Framtíðarhópur SSH, starfshópur með þátttöku samstarfsaðila, sérstakur verkfnissjóri/ráðgjafi annast gagnaöflun, greiningu og úrvinnslu, sem og frágang grunnskjals, kynningu og eftirfylgni
Samstarfsaðilar	Icelandair, ferðaþjónustan, Íslandsstofa, höfuðborgarstofa, „kynningar- og upplýsingasvið“ sveitarfélaganna
Verktími	1. apríl – 31. desember 2013

### 3. SKÓLAR OG MENNTUN Í FREMSTU RÖÐ

Verkefnaflokkurinn „Skólar og menntun í fremstu röð“ tekur til 5 skilgreindra verkefna sem snúast um að skilgreina og nýta möguleg sóknarfæri til eflingar og samþættingu á skólastarfi frá leikskóla að háskólastigi og að samtengingu menningar og menntastarfs á höfuðborgarsvæðinu.

Í heild er gert ráð fyrir 16 m. króna af fjárveitingu til sóknaráætlunar höfuðborgarsvæðisins 2013 til úrvinnslu neðangreindra verkefna, auk vinnuframlags frá samstarfsaðilum.

#### 3.1. GÆÐI SKÓLASTARFS Í ALÞJÓÐLEGUM SAMANBURÐI

Heiti verkefnis	Gæði skólastarfs
Stutt verkefnalýsing	Samantekt og greining á gæðum, kostnaði og árangri skólastarfs á höfuðborgarsvæðinu frá leikskóla til háskólastigs í alþjóðlegum samanburði. Greining á styrkleikum og veikleikum og helstu áskorunum til framtíðar litið
Yfirmarkmið	Að skólastarf innan höfuðborgarsvæðisins verði í fremstu röð
Markmið	<ul style="list-style-type: none"> <li>Að skapa forsendur til markvissra aðgerða til að bæta skólastarf á höfuðborgarsvæðinu með ítarlegum samanburði við önnur lönd.</li> <li>Að leggja grunn að yfirveguðu samtali um markmið og leiðir til að ná fram þeim breytingum og sveigjanleika sem leitt getur skólakerfið fram á veginn og styrkt samkeppnishæfni þess.</li> </ul>
Árangursmælikvarðar	Sjá lokaafurð hér að neðan
Áætluð staða verkefnisins í september – forsenda annarar greiðslu	Upplýsingaöflun og greiningu lokið og ályktanir dregnar. Uppsetning og frágangur skýrslu með ályktunum, framtíðarsýn, markmiðum og aðgerðaáætlun komin í vinnslu.
Lokaafurð – forsenda lokagreiðslu	Lokaskýrsla með niðurstöðum samanburðar, ályktunum og tillögum að framtíðarsýn, tímasett markmið og aðgerðaáætlun.
Heildarkostnaður	Áætlun: 6.000.000,- kr. Reiknað með vinnuframlagi frá samstarfsaðilum.
- þ.a. framlag úr sóknaráætlunarsjóði	Áætlað 4.000.000,- kr.
Ábyrgðaraðili	Stjórn SSH
Framkvæmdaaðili	Yfirumsjón: Framtíðarhópur SSH. Framkvæmd: Stýrihópur samstarfsaðila ásamt verkefnisstjóra/ráðgjafa sem annast gagnaöflun, greiningu, úrvinnslu og gerð lokaskýrslu, kynningu hennar fyrir lykilaðilum og eftirfylgni á grundvelli tillagna.
Samstarfsaðilar	Menntavísindasvið HÍ, Samband íslenskra sveitarfélaga, Heimili og skóli o.fl.
Verktími	1. apríl 2013 – 30. nóvember 2013

### 3. 2. SAMVINNA SKÓLASTIGA FRÁ LEIKSKÓLA TIL HÁSKÓLANÁMS

Heiti verkefnis	Samvinna skólastiga frá leikskóla til háskólastigs
Stutt verkefnalýsing	Greining á möguleikum til að auka markvissa samvinnu milli skólastiga og sveigjanleika fyrir nemendur. Útfærðar hugmyndir um hvernig einn eða fleiri framhaldsskólar á höfuðborgarsvæðinu geti flust til viðkomandi sveitarfélags. Kannaður grundvöllur þess að stofna listmenntaskóla á framhaldsstigi, m.a. á grunni sjálfstætt starfandi skóla á því sviði. Sett sameiginleg framtíðarsýn, tímasett markmið og aðgerðaráætlun. Eftirfylgni með kynningu fyrir lykilaðilum og mótaður samráðsvettvangur fyrir næstu skref.
Yfirmarkmið	Að skólastarf innan höfuðborgarsvæðisins verði í fremstu röð
Markmið	Að greina tækifæri til eflingar skólastarfs með auknum sveigjanleika á milli skólastiga og beinni aðkomu sveitarfélaga að rekstri framhaldsskóla.
Árangursmælikvarðar	Sjá lokaafurð hér að neðan
Áætluð staða verkefnisins í september – forsenda annarar greiðslu	Gagnasöfnun, greiningarvinnu og úrvinnslu lokið og vísbendingar um möguleika og tækifæri liggja fyrir. Kynning á fyrstu sýn og samtöl við lykilaðila komin í gang. Uppsetning og frágangur skýrslu með niðurstöðum, framtíðarsýn, markmiðssetningu og aðgerðaáætlun unnin í framhaldi af kynningu og samtölum við lykilaðila.
Lokaafurð – forsenda lokagreiðslu	Lokaskýrsla með greiningu á þeim þáttum sem lýst er hér að ofan, tillögu að framtíðarsýn, tímasettum markmiðum og aðgerðaráætlun
Heildarkostnaður	Áætlun: 5.000.000,- kr. Reiknað með vinnuframlagi frá samstarfsaðilum í verkefninu
- þ.a. framlag úr sóknaráætlunarsjóði	Áætlun: 3.000.000,- kr.
Ábyrgðaraðili	Stjórn SSH
Framkvæmdaaðili	Yfirumsjón: Framtíðarhópur SSH. Starfshópur með þátttöku samstarfsaðila og verkefnisstjóri/ráðgjafi sem annast gagnasöfnun, greiningarvinnu, úrvinnslu og gerð lokaskýrslu ásamt kynningu og eftirfylgni.
Samstarfsaðilar	Mennta- og menningarmálaráðuneytið, Samband íslenskra sveitarfélaga, Kennarasamtök o.fl.
Verktími	1. apríl – 30. nóvember 2013

### 3.3. HÖFUÐBORGARSVÆÐIÐ SEM HÁSKÓLABORG

Heiti verkefnis	Höfuðborgarsvæðið sem háskólaborg
Stutt verkefnalýsing	Mat á núverandi stöðu höfuðborgarsvæðisins í hlutverki háskólaborgar og þeim skyldum sem mæta þarf vegna þess hlutverks. Greining á styrkleikum og veikleikum og hvað þarf að bæta til að mæta sem best þessum skyldum. Sérstök áhersla á þátt sveitarfélaganna, s.s. húsnæðisþáttur, skipulag, atvinnustefna og almenningsamgöngur. Sett fram tillaga að sameiginlegri framtíðarsýn, tímasettum markmiðum og aðgerðaráætlun
Yfirmarkmið	Að skólastarf innan höfuðborgarsvæðisins verði í fremstu röð
Markmið	Að bæta samkeppnisstöðu höfuðborgarsvæðisins sem háskólaborgar
Árangursmælikvarðar	Sjá lokaafurð hér að neðan
Áætluð staða verkefnisins í september – forsenda annarar greiðslu	Upplýsingasöfnun lokið, greiningarvinna langt komin sem og grunnur að framtíðarsýn og tillögum að markmiðum og aðgerðaráætlun
Lokaafurð – forsenda lokagreiðslu	Lokaskýrsla með ítarlegri kortlagningu á veikleikum og styrkleikum, greiningu á mikilvægustu þáttum til að efla samkeppnishæfni, framtíðarsýn, tímasettum markmiðum og aðgerðaáætlun
Heildarkostnaður	Áætlun: 5.000.000,- kr. Reiknað með vinnuframlagi frá samstarfsaðilum.
- þ.a. framlag úr sóknaráætlunarsjóði	Áætlun: 3.000.000,- kr.
Ábyrgðaraðili	Stjórn SSH
Framkvæmdaaðili	Yfirumsjón: Framtíðarhópur SSH. Starfshópur með þátttöku samstarfsaðila, verkefnisstjóri/ráðgjafi sem annast gagnaöflun, greiningu og úrvinnslu og gerð lokaskýrslu í samræmi við ofanritað, auk kynningu fyrir lykilaðilum og eftirfylgni.
Samstarfsaðilar	Háskóli Íslands, HR, Mennta- og menningarmálaráðuneyti, svæðisskipulag hb.svæðis, stúdentaráð o.fl.
Verktími	1. apríl – 30. nóvember 2013

### 3. 4. ENDURMENNTUN Á VINNUMARKAÐI

Heiti verkefnis	Endurmenntun á vinnumarkaði
Stutt verkefnalýsing	Greining á stöðu menntunar og endurmenntunar á vinnumarkaði og mat á að hve miklu leyti núverandi staða nær að búa fólk undir að takast á við breyttar áskoranir á hverjum tíma. Greindar leiðir til úrbóta og hverjir eru lykilaðilar í að árangur náist. Sett fram tímasett markmið og aðgerðaáætlun. Mótaður vettvangur fyrir framkvæmd tillagna og framhald verkefnis.
Yfirmarkmið	Að skólastarf innan höfuðborgarsvæðisins verði í fremstu röð - Sveigjanleg endurmenntun
Markmið	<ul style="list-style-type: none"> <li>• Að eflia mannauð á vinnumarkaði</li> <li>• Að efla endurmenntun og símenntun í sveigjanlegu skólakerfi.</li> </ul>
Árangursmælikvarðar	Sjá lokaafurð hér að neðan
Áætluð staða verkefnisins í september – forsenda annarar greiðslu	Gagnaöflun og greiningu lokið, mótun markmiða hafin sem og aðgerðaáætlun.
Lokaafurð – forsenda lokagreiðslu	Lokaskýrsla í samræmi við ofanritað.
Heildarkostnaður	Áætlun: 5.000.000,- kr. Reiknað með vinnuframlagi frá samstarfsaðilum
- þ.a. framlag úr sóknaráætlunarsjóði	Áætlun: 3.000.000,- kr.
Ábyrgðaraðili	Stjórn SSH
Framkvæmdaaðili	Yfirumsjón: framtíðarhópur SSH. Starfshópur með þátttöku samstarfsaðila, verkefnisstjóri/ráðgjafi sem annast gagnaöflun, greiningu og úrvinnslu upplýsinga ásamt gerð lokaskýrslu og eftirfylgni.
Samstarfsaðilar	Samband ísl. sveitarfélaga, Vinnumálastofnun, Samtök atvinnulífsins, endurmenntunarstofnair o.fl.
Verktími	1. apríl – 30. nóvember 2013



### 3.5. MENNINGARVERKEFNI OG SAMSTARF VIÐ MENNTAKERFIÐ

Heiti verkefnis	Menning og menntun – hönd í hönd.
Stutt verkefnalýsing	Kortlagning menningarstarfsemi á höfuðborgarsvæðinu og möguleika til að opna gáttir milli þeirrar starfsemi og menntakerfisins. Horft verður sérstaklega til styrkja sveitarfélaganna og leiða til að ná betri nýtingu á fjármagni samhliða eflingu beggja þátta gegnum aukið samstarf.
Yfirmarkmið	Að skólastarf innan höfuðborgarsvæðisins verði í fremstu röð
Markmið	<ul style="list-style-type: none"> <li>• Að efla menningarlíf.</li> <li>• Að eflia skapandi greinar.</li> <li>• Að auka breidd og sveigjanleika í skólastarfi og menntun.</li> </ul>
Árangursmælikvarðar	Sjá lokaafurð hér að neðan
Áætluð staða verkefnisins í september – forsenda annarar greiðslu	Upplýsingaöflun, greiningu og úrvinnslu lokið, fyrstu ályktanir dregnar og mótað verklag fyrir síðari hluta verkefnisins.
Lokaafurð – forsenda lokagreiðslu	Lokaskýrsla með greiningu á möguleikum sbr. hér að ofan. Skilgreining á hverjir eru lykilaðilar að farsælum árangri og hlutverki hvers og eins. Tímasett markmið, árangursmælikvarðar og aðgerðaáætlun. Mótun formlegs vettvangs um framkvæmd og frekari úrvinnslu á grundvelli lokaskýrslu.
Heildarkostnaður	Áætlun: 5.000.000,- kr.
- þ.a. framlag úr sóknaráætlunarsjóði	Áætlun: 3.000.000,- kr.
Ábyrgðaraðili	Stjórn SSH
Framkvæmdaaðili	Yfirumsjón: framtíðarhópur SSH. Starfshópur samstarfsaðila, verkefnisstjóri/ráðgjafi sem annast gagnaöflun, greiningu og úrvinnslu og gerð lokaskýrslu sbr. ofanritað
Samstarfsaðilar	Mennta- og menningarmálaráðuneyti, aðildarsveitarfélög SSH, BLÍ og sérgreind hagsmunasamtök listgreina.
Verktími	1. apríl – 30. nóvember 2013.