



UMHVERFISRÁÐUNEYTIÐ

# hreiint & kljárt



## Frá ráðherra

Utanvegaakstur hefur verið mikið í umræðunni að undanförunni. Ökumenn torfærutækja hafa í æ ríkari mæli gerst sekir um að aka utan vega og spilla náttúru landsins en við svo búið má ekki lengur standa. Ég hef nefnt það að skoða verði alvarlega þann möguleika að herða refsingar við utanvegaakstri, jafnvel með því að tækin sem notuð eru við brotið verði gerð upptæk. Ég hef lagt áherslu á að herða aðgerðir gegn utanvegaakstri, svo sem með breytingum á reglugerð, með árangursríkri samvinnu við dómsmálaráðherra um eftirlit úr lofti og með margvíslegum áróðri og auglýsingum. Eins og kynnt er hér til hliðar er frekara átak nú að hefjast með opnun vefsíðu og dreifingu landakorta sem veita upplýsingar um hálendisvegi. Ég bind miklar vonir við að landsmenn allir taki nú höndum saman um að binda enda á utanvegaakstur.

Sigríður Á. Þórðardóttir

UMHVERFISRÁÐHERRA.

JÚNÍ 2006



Því miður hefur það færst nokkuð í vöxt að menn aki utan vega og valdi þannig miklum og langvinnum landspjöllum.

## Leiðbeinandi vegakort gert fyrir ökumenn á hálendinu

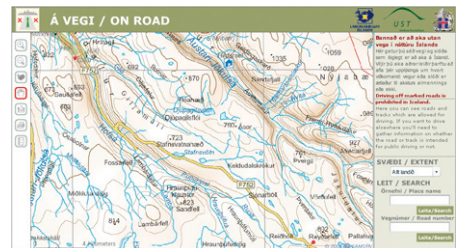
AÐ BEIÐNI SIGRÍÐAR Önnu Þórðardóttur umhverfisstofnunar hafa Landmælingar Íslands og Umhverfisstofnun unnið saman að gerð vegakorts sem ætlað er til leiðbeiningar fyrir ökumenn á hálendi Íslands.

Markmiðið með kortinu, sem er unnið í samvinnu við sveitarfélög sem hafa lögsögu inn á miðhálendið, er að ferðamenn hafi góðan aðgang að áreiðanlegum upplýsingum um hvar óhætt er að aka á miðhálendinu, án þess að eiga á hættu að aka utan vega.

Á hálendinu er sums staðar erfitt að sjá hvað er vegur og hvað eru hjólför þeirra sem ekið hafa ólöglega utan vega. Með þessu korti er leitast við að draga úr óvissunni þannig að þeir sem fara eftir kortinu geti verið vissir um að aka ekki utan vegar. Þannig er bæði leitast við að auka öryggi ferðamanna og tryggja betri umgengni um viðkvæma náttúru landsins.

Kortið, sem er í mælikvarðanum 1:250.000, er að finna á vefslóðinni <http://avegi.lmi.is> og það verður einnig hengt upp á fjölsóttum ferðamannastöðum við jaðar miðhálendisins. Hægt er að prenta af vefnum þau svæði, sem ætlunin er að ferðast til, og hafa þannig meðferðis upplýsingar um vegi á svæðinu. Hægt er að leita á vefnum eftir svæðum, örnefnum og veganúmerum, auk þess að stækka þau svæði sem ætlunin er að skoða sérstaklega.

Ökumenn eru eindregið varaðir við að aka annars staðar en á þeim vegum sem sjást á kortinu. Telji þeir þó að inn á kortið vanti veg sem þeir vilja aka eftir ættu þeir að afla sér upplýsinga um hvort um er að ræða veg í skilningi laga. Upplýsinga þar um má meðal annars leita hjá viðkomandi sveitarfélagi, landeiganda, lögreglunni, Vegagerðinni og Umhverfisstofnun. Vert er að ganga úr skugga um það, því eins og lesa má um hér til hliðar er utanvegaakstur skýlaust lögbrot, sem refsá skal fyrir.



Kortið má skoða á vefnum.

► <http://avegi.lmi.is>

## Utanvegaakstur er bannaður samkvæmt lögum um náttúruvernd nr. 44/1999

Í 1. mgr. 17. gr. um akstur utan vega segir: „Bannað er að aka vélknúnum ökutækjum utan vega. Þó er heimilt að aka slíkum tækjum á jöklum, svo og á snjó utan vega utan þéttbýlis svo fremi sem jörð er snævi þakin og frosin.“ Mikilvægt er fyrir ökumenn hvers kyns vélknúinna ökutækja að hafa þessa grein náttúruverndarlaganna í huga. Lögin eru skýr um það að akstur utan vega er óheimill, nema í algerum undantekningartilvikum og við sérstakar aðstæður. Brot á lögum geta varðað sektum eða allt að tveggja ára fangelsi.



# Útivist í góðri sátt við náttúruna – friðlýsing landsvæða og ferðamennska

FRIDUN LANDSVÆÐA, AÐ landgræðslu og skógrækt undanskilinni, á sér um 75 ára sögu á Íslandi eða frá því að Þingvellir voru verndaðir með sérstökum lögum árið 1930 í tilefni Alþingishátíðarinnar, þegar haldið var upp á þúsund ára afmæli Alþingis.

Í dag eru friðlýst svæði rösklega 90 talsins og er heildarflatarmál þeirra rúmlega 11 þúsund km<sup>2</sup> eða um 11% af heildarflatarmáli landsins alls. Svæðunum hefur fjölgað mjög ört undanfarna þrjá áratugi, bæði hvað varðar fjölda friðlanda og landflæmi

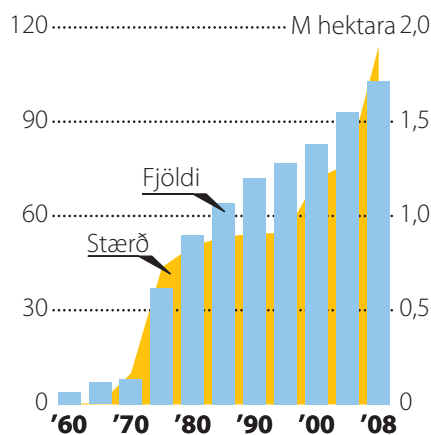
Með friðlýsingu eru svæði, sem mikilvægt er talið að varðveita vegna sögu, landslags, lífríkis eða sérstæðra jarðmyndana, afmörkuð og þeim hlíft til frambúðar fyrir frekari ágangi. Reglur um friðlýst svæði eru mismunandi og fara eftir markmiðum friðlýsingar, eðli svæðisins og samkomulagi við hagsmunaaðila.

En það er ekki nóg að friðlýsa svæðin til þess að vernda þau, því friðlýsingin sjálf dregur einatt athyglina að náttúruundrunum og getur þannig valdið meiri umferð um svæðin en fyrir var. Því þarf að grípa til fleiri ráðstafana en friðlýsingarinnar einnar, ef markmið um náttúruvernd eiga að nást, um leið og gefa þarf fólki tækifæri til þess að njóta fegurðarinnar.

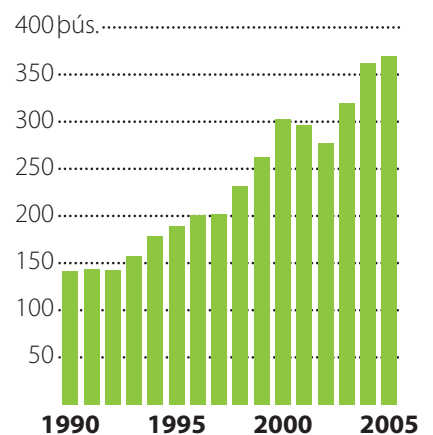
Aukinn áhugi á íslenskrum náttúru veldur auknu álagi á helstu náttúruperlur landsins. Þetta á ekki síst við um þjóðgarða og önnur friðlýst svæði sem oft eiga það sammerkt að laða til sín mikinn fjölda ferðamanna en eru jafnframt viðkvæm fyrir ágangi ferðafólks. Mikilvægt er að uppbygging og starfsemi á þessum svæðum taki mið af þessu.

Landverðir hafa umsjón með margvíslegum störfum í þjóðgördum og á náttúruverndarsvæðum viðs vegar um landið. Meðal annars má nefna móttöku og fræðslu til ferðamanna, náttúruvernd og eftirlit, rekstur gestastofa, tjaldsvæða og gisti-skála. Landvarsla hefur verið eflð töluvert á síðustu árum. Auk landvarða starfar á hverju sumri fjöldi sjálfbodaliða í þjóðgördum landsins.

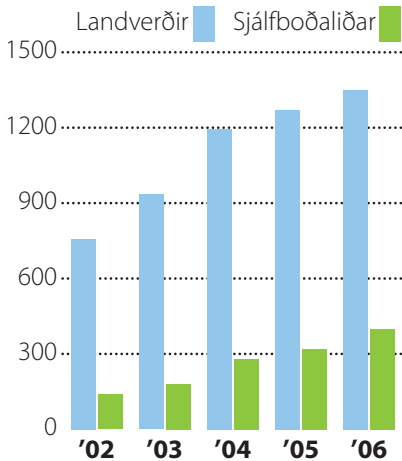
**Fjöldi og flatarmál friðlýstra svæða á Íslandi frá 1960 til 2008**



**Fjöldi erlendra ferðamanna undanfarnin fimmtán ár**



## Fjöldi starfsvikna landvarða og sjálfbóðaliða á vegum Umhverfisstofnunar



Erlendum ferðamönnum hefur fjölgað ört undanfarin ár, eins og sjá má á meðfylgjandi súluriti og ekki er óvarlegt að gera ráð fyrir að þeim fjölgi enn um hríð eftir því sem ferðaiðnaður hér styrkist og hróður Íslands sem áfangastaðar fer vaxandi.

Samkvæmt rannsóknunum er íslensk náttúra sá þáttur sem laðar til sín flesta erlenda ferðamenn. Stórbrotin, framandi og óspjöllud viðernin eru það, sem flestir þeirra virðast sækjast eftir að kynnast og þróun ferðaiðnaðarinnar hefur enda haldist í hendur við það, eins og sjá má á sífelld fjölbreyttara úrvali alls kyns ævintýraferða um fjöll og firnindi og ímyndar Íslands erlendis.

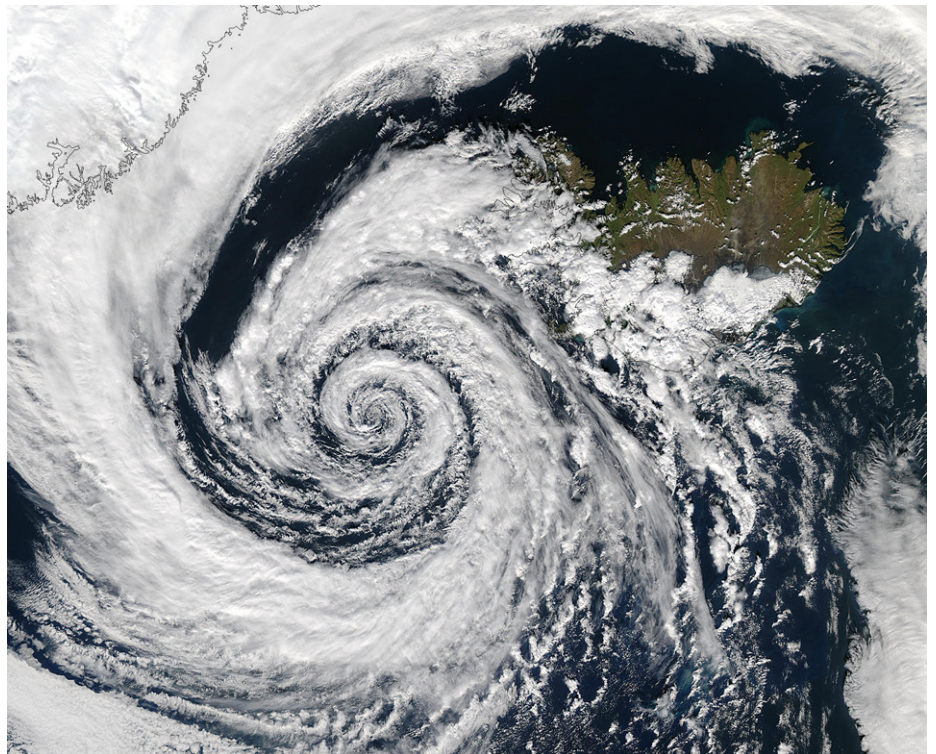
Fjölgun ferðamanna er því vísbending um auknið aðdráttarafli íslenskrar náttúru en jafnframt áminning um mikilvægi þess að búa svo í haginn að helstu náttúruperlur landsins skaðist ekki vegna aukinnar umferðar ferðafólks.

## Brunahætta af grillkolum

Sumarið er sá tími sem landsmenn taka fram grillið bæði heima við og úti í náttúrunni. Nauðsynlegt er að hafa í huga að grillkolum fylgir brunahætta, ekki síst þegar einnota grill eru notuð úti í náttúrunni.

- Sjáðu til þess að grillið sé stöðugt. Það á hvorki að velta vegna veðurs eða vegna barna og dýra að leik.
- Hafðu vatnsslöngu eða vatnsfötu nærri svo hægt sé að slökkva eldinn.
- Hafðu auga með grillinu allan tímann.
- Láttu grillið standa úti þar til þú grillar næst og athugaðu þá hvort að kolin eru orðin köld.
- Gættu að undirlagi einnota grillins, það þarf að þola mikinn hita.
- Helltu miklu vatni yfir einnota grillið og láttu það standa góða stund áður en þú hendir því í ruslið.

► [www.brunamal.is](http://www.brunamal.is)



## Fjórða skýrsla Íslands send til skrifstofu Loftslagssamnings Sp

LOSUN GRÓÐURHÚSALOFTTEGUNDA Á Íslandi jókst um 8% frá 1990 til ársins 2003. Losun á íbúa minnkaði um 5% á þessu tímabili og miðað við þjóðarframleiðslu um 20%. Búist er við að losun aukist umtalsvert á komandi árum vegna nýs álvers á Reyðarfirði og hugsanlegra annarra stóriðjuverkefna. Stærstur hluti þessarar losunar fellur hins vegar undir sérstakt heimildarákvæði Kýótóbógunarinnar, þannig að spár gera ráð fyrir að Ísland verði vel innan marka Kýótó á fyrsta skuldbindingartímabili hennar 2008-2012. Aðgerðir til að draga úr losuninni og auka bindingu kolefnis úr andrúmsloftinu í gróðri og jarðvegi eru taldar hafa dregið úr nettólosun sem svarar um 300.000 tonnum á síðasta ári, en yfir 400.000 tonnum á ári á fyrsta skuldbindingartímabilinu.

Þetta er meðal þess sem fram kemur í fjórðu landskýrslu Íslands til Rammasamnings Sameinuðu þjóðanna um loftslagsbreytingar. Í skýrslunni er gerð grein fyrir stöðu mála hér á landi hvað varðar losun gróðurhúsalofttegunda og stefnumörkun til að draga úr losun og auka bindingu kolefnis með skógrækt og landgræðslu.

### Ísland innan markanna

SAMKVÆMT KÝÓTÓ-BÓKUNINNI SKAL útblástur gróðurhúsalofttegunda frá Íslandi ekki aukast um meira en 10% til 2012 miðað við árið 1990. Að auki er heimilt, upp að vissu marki, að telja fram sérstaklega útblástur koltvívíoxíðs frá nýrri stóriðju eða stækkan eldri stóriðju sem fellur undir sérstaka ákvörðun aðildarríkjaþings loftslagssamningsins, sem hér á landi hefur stundum verið nefnd „íslenska ákvæðið“.

Í skýrslunni er birt losunarspá fram til ársins 2020. Spáin byggir annars vegar á eldsneytisspá, sem unnin er af Orkustofnun, en hins vegar á útreikningum á losun frá nýrri stóriðju á komandi árum. Spáin er reiknuð út fyrir tvö tilvik. Í fyrra tilvikinu er ekki gert ráð fyrir neinum nýjum stóriðjuverkefnum öðrum en þeim sem framkvæmdir eru hafnar við, (álver Fjarðaáls í Reyðarfirði og stækkan Norðuráls á Grundartanga). Í hinu tilvikinu er reiknað með að ráðist verði að auki í allar þær framkvæmdir sem starfsleyfi liggur fyrir um. Í báðum tilfellum gera spár ráð fyrir að Ísland verði innan marka Kýótóbógunarinnar. Tekið er fram í skýrslunni að hugsanlegt sé að ráðist verði í smíði tveggja nýrra álvera í viðbót við aðrar framkvæmdir sem reiknað sé með. Samkvæmt sviðsmyndum sem gerðar hafa verið mundi Ísland standa við skuldbindingar sínar gagnvart Kýótó-bókuninni þrátt fyrir það. Í skýrslunni segir að það sé þó ljóst að stjórnvöld þurfi að þuga frekari aðgerðir í loftslagsmálum til að tryggja að sú verði raunin, verði ráðist í þessar framkvæmdir.

### Aðgerðir skila árangri

Í SKÝRSLUNNI ER einnig reynt að meta áhrif aðgerða sem íslensk stjórnvöld hafa gripið til í því skyni að draga úr losun gróðurhúsalofttegunda og auka bindingu kolefnis með landgræðslu og skógrækt. Það er einkum tvennt sem hefur þegar skilað árangri hvað það varðar, annars vegar veruleg minnkun á losun á flúorkolefnum frá álbræðslu, en hins vegar aukin binding kolefnis úr andrúmslofti með skógrækt og landgræðslu. Ríkisstjórnin réðst í sérstakt átak í þessu skyni árið 1996 og kostaði það 450 milljónir króna.



## Mikill árangur í endurvinnslu úrgangs á Íslandi undanfarin ár

ÍSLENSK STJÓRNVALD Hafa sett það markmið að draga skipulega úr myndun úrgangsefna og koma úrgangi í endurnotkun og endurnýtingu. Mikill árangur hefur náðst á þessu sviði á undanförunum árum og sem dæmi má nefna að endurvinnsla og jarðgerð úrgangs jókst um rúmlega helming, í 25%, á árunum 1995-2004. Á sama tímabili dróst urðun saman úr 79% í 71%.

Til að ná fram því markmiði að draga úr úrgangi og auka endurnotkun og endurnýtingu voru sett lög um úrvinnslugjald árið 2002. Samkvæmt þeim er Úrvinnslusjóði falið að skapa hagræn skilyrði fyrir endurnotkun og endurnýtingu úrgangs, draga úr magni úrgangs sem fer til endanlegrar förgunar og tryggja viðeigandi förgun spilliefna.

Úrvinnslusjóður beitir svokölluðum hagrænum hvötum til að koma á skilvirku fyrirkomulagi á úrvinnslu úrgangs. Með því er átt við að hann skapi fjárhagslegar forsendur til þess að fyrirtæki sjái sér hag í því að koma að úrvinnsluferlinu. Segja má að sjóðurinn setji verðmiða á úrganginn og noti úrvinnslugjaldið sem greiðslu. Úrvinnslusjóður er stofnun sem heyrir undir umhverfisráðherra og í fimm manna stjórn hans eru þrjár fulltrúar tilnefndir af samtökum í atvinnulífinu og einn af sveitarfélögum. Starfsmenn sjóðsins eru fimm.

### Úrvinnslugjald

TIL ÞESS AÐ standa undir verkefnum sem Úrvinnslusjóði eru falin er innheimt úrvinnslugjald af vöru áður en hún fer á markað, við framleiðslu innanlands eða innflutning.

Fjárhæð úrvinnslugjalds tekur í upphafi mið af áætlun Úrvinnslusjóðs um kostnað við úrvinnslu úrgangs að gefnum forsendum. Upphæðum er svo breytt eftir því sem þörf krefur þannig að sjóðurinn hvorki stækki um of né tæmist.

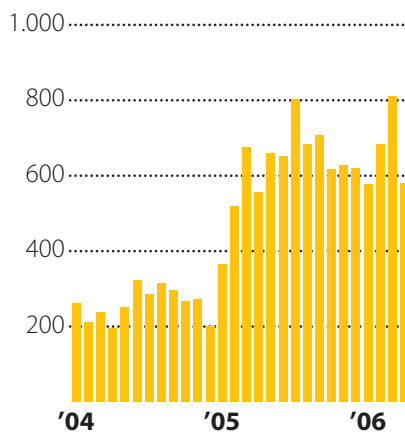
Vörum sem falla undir lög um úrvinnslugjald er skipt í nokkra flokka. Á sama hátt er fjármunum

sjóðsins skipt í flokka og hver flokkur rekinn sjálfstætt hvað varðar tekjur og gjöld. Þar með er tryggt að úrvinnslugjald hvers vörflokks endurspegli sem best kostnað vegna hans. Við gerð tillögu að nýjum gjaldskyldum vörum tekur stjórnin mið af skuldbindingum og stefnumörkun stjórnvalda í úrgangsmálum.

### Vörur sem bera úrvinnslugjald

ÚRVINNSLUGJALD ER LAGT á nokkra vörflokka. Spilliefni svo sem olíumálning, rafgeymar o.fl., ökutæki, hjólbarða, heyrúllplast og umbúðir úr pappa og plasti. Það tekur nokkurn tíma að ná fram afköstum í nýjum vörflokki. Þjónustuaðilar (söfnunaraðilar) þurfa að koma sér upp söfnunarkerfum og finna leiðir til að koma úrgangnum í endurnýtingu. Almennt má segja að kerfið sé farið að virka nokkuð vel en sumir þættir þess þurfi þó sérstaka athygli. Dæmi um vörflokk eru ökutæki. Stöplariðið að neðan sýnir þróun í fjölda móttekinna ökutækja sem greitt hefur verið skilagjald fyrir frá upphafi.

### Fjöldi ökutækja, sem móttekin voru gegn skilagjaldi, eftir mánuðum



## Molar...

Umhverfisráðuneytið, í samvinnu við sjávarútvegs-, utanríkis- og menntamálaráðuneytið, stendur fyrir alþjóðlegri ráðstefnu um samspil loftslagsbreytinga og hafstrauma á Norður-Atlantshafi á Hótel Nordica í Reykjavík 11.-12. sept. nk. Á ráðstefnunni á að kynna bestu þekkingu sem völ er á varðandi þetta efni og er von á vísindamönnum frá Færeyjum, Noregi, Bandaríkjunum, Kanada og Bretlandi, auk fjölmargra íslenskra vísindamanna, til að kynna niðurstöður nýlegra rannsókna á hafstraumum og samspili þeirra við veðurfar og vistkerfi hafsins. Má búast við að ráðstefnan og efni hennar vekji athygli hér á landi og víðar, þar sem samspil hafstrauma og loftslags eru einn stærsti óvissuþátturinn varðandi frangang hnattrænna veðurfarsbreytinga.

► [www.hafro.is/symposium](http://www.hafro.is/symposium).



Sigríður Anna Þórðardóttir umhverfisráðherra hefur að undanförunum afhent Grænfánann í þremur skólum, Öskjuhlíðarskóla, Þjórarskóla og Grunnskólanum í Borgarnesi þar sem meðfylgjandi mynd var tekin. Um sjötíu skólar eru þátttakendur í grænfánaverkefnum, sem er alþjóðlegt verkefni til að efla umhverfismennt og styrkja umhverfisstefnu í skólum.

► <http://www.landvernd.is/granfaninn/>

Á ríkisstjórnarfundum 2. júní síðast liðinn lagði umhverfisráðherra ásamt landbúnaðarráðherra fram rannsóknáætlun vegna sinubrunans mikla á Mýrum. Náttúrufræðistofnun Íslands vann rannsóknáætlunina samkvæmt ósk umhverfisráðherra, en auk Náttúrufræðistofnunar munu Landbúnaðarháskóli Íslands og Náttúrufræðistofna Kópavogs koma að rannsóknunum. Rannsóknirnar, sem munu standa yfir í nokkur ár, beinast meðal annars að fugla- og smádyralífi, gróðri, uppskeru, sveppum og ferskvatni. Til eru um tíu ára gömul gróðurkort af svæðinu sem auðvelda mat á áhrifum sinubrunans á gróðurfar.

Margvíslegar gagnlegar og skemmtilegar upplýsingar um veðurfar er að finna á vef Veðurstofunnar, [www.vedur.is](http://www.vedur.is). Þeir sem eru fæddir árið 1949 eða síðar geta til dæmis flett upp hvernig viðraði þegar þeir fæddust á slóðinni <http://www.vedur.is/athuganir/vedurkort/eldra/> en fyrir 57 árum var til að mynda skýjað í höfuðborginni og ellefu stiga hiti; vindur að suðaustan, 8 metrar á sekúndu.

► <http://www.vedur.is/>