

Rannsókn á ofbeldi gegn konum

Reynsla kvenna á aldrinum 18–80 ára á Íslandi

Kynning á fyrstu niðurstöðum

Jóhanna Rósa Arnardóttir, forstöðumaður Rannsóknaseturs
í barna- og fjölskylduvernd við Háskóla Íslands

Samantekt

Um 42% kvenna hafa orðið fyrir ofbeldi og hótunum og kynferðislegum snertingum sem ollu vanlíðan eftir 16 ára aldur, en 4% á síðustu 12 mánuðum. Áætla má að um 2.400 konur hafi verið beittar líkamlegu ofbeldi á síðustu 12 mánuðum. Ofbeldið virðist oft vera alvarlegt.

Hvað ofbeldi í nánu sambandi varðar sögðust 22% hafa upplifað það á æviskeiðinu en 1,6% kvenna, sem eru um 1.800 konur, á síðasta ári.

Um 26% sem höfðu orðið fyrir ofbeldi á ævinni í nánu sambandi sögðust hafa verið í lífshættu við síðasta ofbeldisatvikið og 41% að sér hefði verið unnið líkamlegt mein.

Meðganga er áhættuþáttur: Um 5% kvenna sem urðu fyrir ofbeldi í nánu sambandi voru ófrískar þegar síðasta ofbeldisatvikið átti sér stað.

Félags- og tryggingamálaráðuneytið fól á síðasta ári Rannsóknasetri í barna- og fjölskylduvernd (RBF) að gera rannsókn á ofbeldi karla gegn konum. Hér er greint frá helstu niðurstöðum þessarar rannsóknar sem hafði það að markmiði að afla þekkingar á eðli, umfangi og afleiðingum ofbeldis sem konur eru beittar. Niðurstöður byggja á símakönnun þar sem tekið var 3.000 manna slembiúrtak úr Þjóðskrá meðal kvenna af öllu landinu á aldrinum 18–80 ára og var svarhlutfall 68%. Spurningakönnunin byggir á *The International Violence against Women Survey (IVAWS)* sem gerir það kleift að bera saman stöðu kvenna hér á landi við önnur lönd.

Umfang ofbeldis

Helstu niðurstöður eru þær að um 42% kvenna hafa orðið fyrir ofbeldi, hótunum og kynferðislegum snertingum sem ollu vanlíðan eftir 16 ára aldur, en 4% á síðustu 12 mánuðum. Um helmingur kvennanna hafði orðið fyrir ofbeldi einu sinni. Áætla má að um 2.400 konur hafi verið beittar líkamlegu ofbeldi á síðustu 12 mánuðum.

Tafla 1: Hlutfall kvenna á aldrinum 18–65 ára sem voru beittar líkamlegu ofbeldi á Íslandi árið 1996 og 2008

	1996 %	2008 %
Um ævina	15,3	31,7
Á sl. 12 mánuðum	2,8	2,3
Einu sinni	1,8	1,1
Oftar	1,0	1,1
Þar af gróft ofbeldi		
Um ævina	8,0	6,2
Á sl. 12 mánuðum	1,7	0,4
Einu sinni	0,9	0,3
Oftar	0,8	0,1

Samanburður við íslenska ofbeldisrannsókn frá árinu 1996 sýnir að hlutfallslega fleiri konur greina nú frá því að hafa verið beittar líkamlegu ofbeldi um ævina. Bæði árin höfðu hlutfallslega álíka margar konur verið beittar líkamlegu ofbeldi á síðustu 12 mánuðum, en svo virðist sem dregið hafi úr grófu líkamlegu ofbeldi frá árinu 1996.

Samanburður við önnur lönd

Samanburður við önnur lönd sýnir að ofbeldi gegn konum er álíka algengt á Íslandi og í Danmörku.

Tafla 2: Hlutfall kvenna sem hafa orðið fyrir ofbeldi á Íslandi í samanburði við önnur lönd.

	Líkamlegt %	Kynferðislegt %	A.m.k. eitt atvik %
Kostaríka	47	41	60
Tékkland	51	35	58
Ástralía	48	34	57
Mósambík	48	24	55
Danmörk	38	28	50
Ísland	34	25	43
Sviss	27	25	39
Pólland	30	17	35
Hong Kong	12	14	21
Filippseyjar	15	6	17

Tafla 3: Hlutfall kvenna sem hafa orðið fyrir ofbeldi á 12 mánaða tímabili á Íslandi í samanburði við önnur lönd.

	Líkamlegt %	Kynferðislegt %	A.m.k. eitt atvik %
Mósambík	17	9	22
Kostaríka	11	7	15
Tékkland	12	5	14
Ástralía	8	4	10
Filippseyjar	5	2	6
Pólland	5	2	6
Danmörk	4	2	5
Ísland	3	2	4
Hong Kong	2	3	4
Sviss	1	1	2

Alvarlegt ofbeldi

Af niðurstöðum að dæma þá virðist ofbeldið oft vera alvarlegt. Um 26% kvenna sem höfðu orðið fyrir ofbeldi í nánu sambandi sögðust hafa verið í lífshættu við síðasta ofbeldisatvikið og 41% að sér hefði verið unnið líkamlegt mein. Meðal kvenna sem urðu fyrir ofbeldi þar sem sambandið var ekki náði þá sögðust 14% hafa verið í lífshættu og 19% að sér hefði verið unnið líkamlegt mein. Um þriðjungur svarenda taldi síðasta ofbeldisatvikið mjög alvarlegt og um þriðjungur taldi það refsivert athæfi.

Meðganga sem áhætta

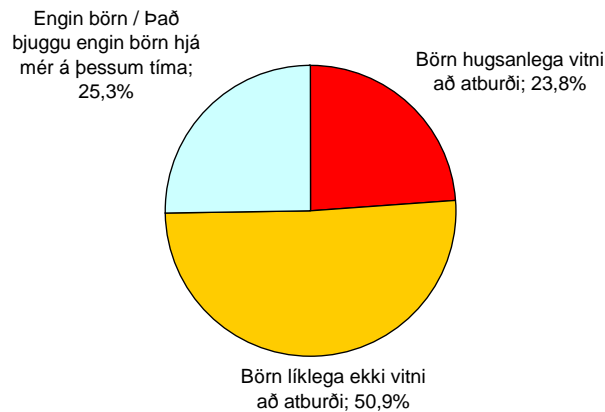
Um 5% kvenna sem urðu fyrir ofbeldi í nánu sambandi voru ófrískar þegar síðasta ofbeldisatvikið átti sér stað. Þriðjungur þeirra taldi sig hafa meiðst það illa að þær hefðu þurft á læknishjálp að halda.

Tilkynningar til lögreglu

Aðeins 13% þeirra kvenna sem voru beittar ofbeldi höfðu tilkynnt atvikið til lögreglunnar. Þær konur sem tilkynntu atvikið ekki til lögreglunnar sögðu svo vera vegna þess að þær töldu ofbeldið ekki nægilega alvarlegt eða þær hafi ekki hugsað út í það. Þetta er í ákveðinni mótsögn við mat þeirra á alvarleika ofbeldisins. Þannig er hugsanlegt að skilaboð um hvenær kona leitar hjálpar vegna þess að hún hefur orðið fyrir ofbeldi séu ekki skýr og því láti þær það vera. Niðurstöður sýna einmitt að margar þeirra tilkynntu atvikið ekki vegna þess að þær töldu það skammarlegt eða kenndu sjálfum sér um. Niðurstöður benda einnig til að þær konur sem leita til lögreglu telja að lögreglan mætti hlusta á þær af meiri alvöru. Einnig má sjá að sjaldgæft er að konur leiti til þeirra samtaka sem bjóða aðstoð og ráðgjöf fyrir fórnarlömb ofbeldis. Algengast er að konurnar segi nánnum fjölskyldumeðlimi eða vini/nágranna frá ofbeldinu og einnig sögðust margar þeirra ráða fram úr vandanum sjálfar.

Börn til staðar

Mörgum er hugleikið hver staða barna er sem búa við ofbeldi á heimilum, enda getur það haft alvarlegar afleiðingar fyrir börnin. Niðurstöður hér benda til að um fjórðungur barna þar sem ofbeldi á sér stað í nánum samböndum hafi hugsanlega orðið vitni að atvikinu.



Ofbeldismennirnir

Fyrrverandi og núverandi maki

Um 19% svarenda höfðu upplifað ofbeldi þar sem fyrrverandi maki var gerandi. Um 5% svarenda höfðu upplifað ofbeldi í núverandi nánu sambandi. Merkja má að ofbeldi af hendi fyrrverandi maka hafi oft verið alvarlegt. Niðurstöður sýna að í flestum tilvikum hættir ofbeldið eftir að sambandi lýkur.

Tafla 4: Hlutfall kvenna á aldrinum 18–65 ára sem voru beittar líkamlegu ofbeldi af núverandi eða fyrrverandi maka eða af einhverjum öðrum einhvern tíma á ævinni árið 1996 og 2008

	1996	2008
	%	%
Líkamlegt ofbeldi		
Núverandi	4,8	3,8
Fyrrverandi	9,0	17,6
Núverandi og fyrrverandi*	13,8	21,0
Aðrir	15,3	13,4
Þar af gróft líkamlegt ofbeldi		
Núverandi	1,8	0,3
Fyrrverandi	5,3	4,2
Núverandi og fyrrverandi*	7,1	4,4
Aðrir*	8,0	1,9

Til þess að bera saman rannsóknirnar eru hér sýndar niðurstöður fyrir konur á aldrinum 18–65 ára í báðum rannsóknunum.

Félagsleg staða gerenda

Félagsleg staða eins og lítil atvinnuþátttaka, lágt hlutfall langskólagenginna og áfengis- og fíkniefnaneysla var algengari meðal fyrrverandi maka en núverandi maka. Um og yfir 60% kvenna töldu geranda hafa verið undir áhrifum áfengis, fíkniefna eða lyfja þegar síðasta ofbeldisatvikið átti sér stað.

Beitir aðra ofbeldi

Nokkuð er um að sá sem beitir konu sína ofbeldi beitir jafnframt aðra ofbeldi. Um 23% svarenda sögðu að núverandi maki beitti einhvern annan utan fjölskyldunnar ofbeldi og 4% að hann beitti annan í fjölskyldunni ofbeldi. Meðal kvenna sem sögðu að fyrrverandi maki hefði beitt sig ofbeldi sögðu um 36% að hann hefði beitt aðra utan fjölskyldunnar einnig ofbeldi og 17% að hann hefði beitt aðra í fjölskyldunni ofbeldi. Af þeim konum sem sögðu að maki hefði beitt aðra en sig ofbeldi þá sögðu 77% svarenda að núverandi maki og 65% að fyrrverandi maki hefði átt í útistöðum við lögreglu vegna ofbeldisfullrar hegðunar sinnar.

Konur sem beittar eru ofbeldi

Niðurstöður sýna að konur á öllum aldri hafa verið beittar ofbeldi. Þó eru konur á aldrinum 18–24 ára líklegri til að hafa orðið fyrir ofbeldi en þær sem eldri eru. Hlutfall kvenna sem greina frá ofbeldi lækkar í elsta aldurhópnum almennt en ekki þegar um þvingun eða tilraun til samfara um ævina er að ræða. Rannsóknin sýnir einnig mun eftir menntun þar sem konur sem höfðu lokið háskólaprófi höfðu í minna mæli verið beittar grófu líkamlegu og kynferðislegu ofbeldi. Fráskildar konur eru stærsti hópurinn sem greina frá því að þær hafi verið beittar ofbeldi sem bendir til þess að mörgum konum hafi tekist að losa sig úr ofbeldissamböndum.