



Nytänkande och utveckling inom hemmatjänst i den västliga värld
Samordning av socialtjänst och hälsovård

Hemmaboende äldre, formell och informell hjälp och omsorg.

Sigurveig H. Sigurðardóttir,
docent,
Institutionen för socialt arbete,
Íslands Universitet

Reykjavík, 3. oktober 2014.



HÁSKÓLI ÍSLANDS
FÉLAGSRÁÐGJAFARDEILD





Samordning

- Mål med samordning är att
 - Imötesgå individernas behov
 - Minska institutionsvård
 - Ekonomiska vinster ??
- Inte endast samordning emellan hälso- och socialvård.
- **Samordning emellan vården och familjen måste tas med**





Presentation

- Samordning av service/omsorg
 - Socialtjänst och hälsovård
 - Offentlig service och familjens omsorg
- ICEOLD (Icelandic Older People) studien
- Vem hjälper de äldre som bor hemma?
- Vart är vi på väg?





Begrepp som rör hjälpformer

- **Informell omsorg (e. informal care):**
 - ges av familjen, vänner och grannar
 - vanligtvis oavlönad, kan vara planerad/oplanerad
- **Formell omsorg (e. formal care):**
 - ges av stat/landsting och kommuner
 - avlönad, ges på avtalade tider





Begrepp som berör hjälp, service, vård

- **Service (e.service, help)** – sådant som man kan göra själv men får hjälp med.
- **Vård (e.care)** – sådant som man kan inte göra själv eller har svårt att göra själv. (Wærness,1982)
- Svårt att översätta begreppet **care**.
- **Omsorg, vård och hjälp** används här omväxlande.





Vem har ansvaret för de hjälpbehövande äldre ?

- Statens och kommunens ansvar ?
- Familjens ansvar ?
- Om familjen hjälper mycket, drar staten/kommunen sig tillbaka och vice versa?
- Båda dessa hjälpare är viktiga.

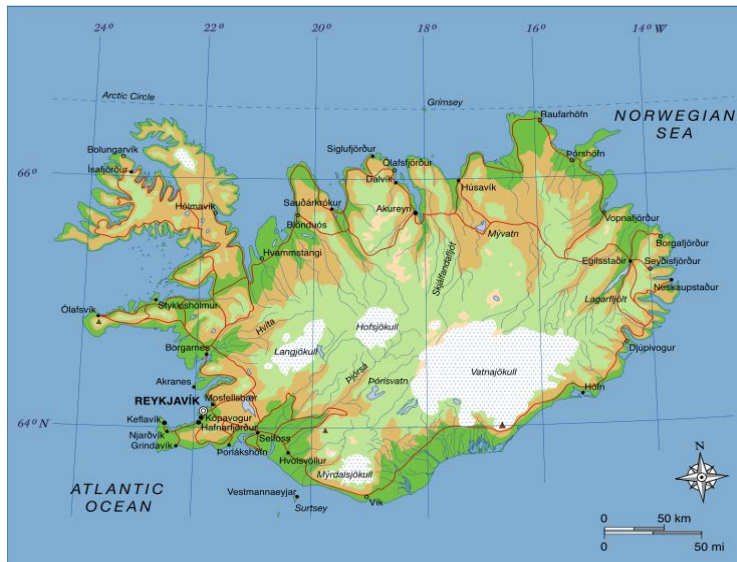




Bakgrund – Island

(Källa: Statistics Iceland, 2014).

- Population 327.000



- | | <u>2013</u> | <u>2060</u> |
|-----------|-------------|-------------|
| • Age 67+ | 11% | 23 % |
| • Age 80+ | 3,2% | 8,3% |

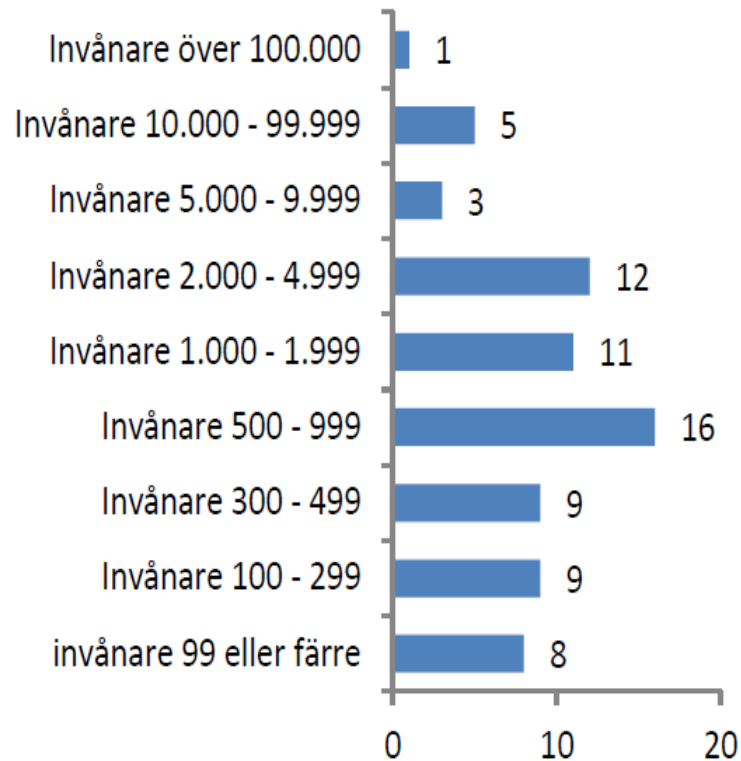
- Förväntad medellivslängd:
83,9 för kvinnor
80,8 för män





Kommuner i Island (74)

Kommunernas gruppering m.h.t. antal invånare



Åldersgrupper	Gennomsnitt	Lågsta	Högsta
0 – 5 år.....	8,6%.....	0,0%.....	11,7%
6 – 16 år.....	13,3%.....	1,8%.....	18,3%
16 – 66 år.....	66,8%.....	59,0%.....	77,9%
67 – och äldre	11,4%.....	8,0%.....	34,5%





Organisering av äldreomsorgen i Island

- **Välfärdsministeriet** ansvarar för vården och äldreomsorgen
- **Staten:**
 - Sjukvård, sjukhem och hemsjukvård
- **Kommunerna:**
 - Social hemtjänst och annan kommunal service





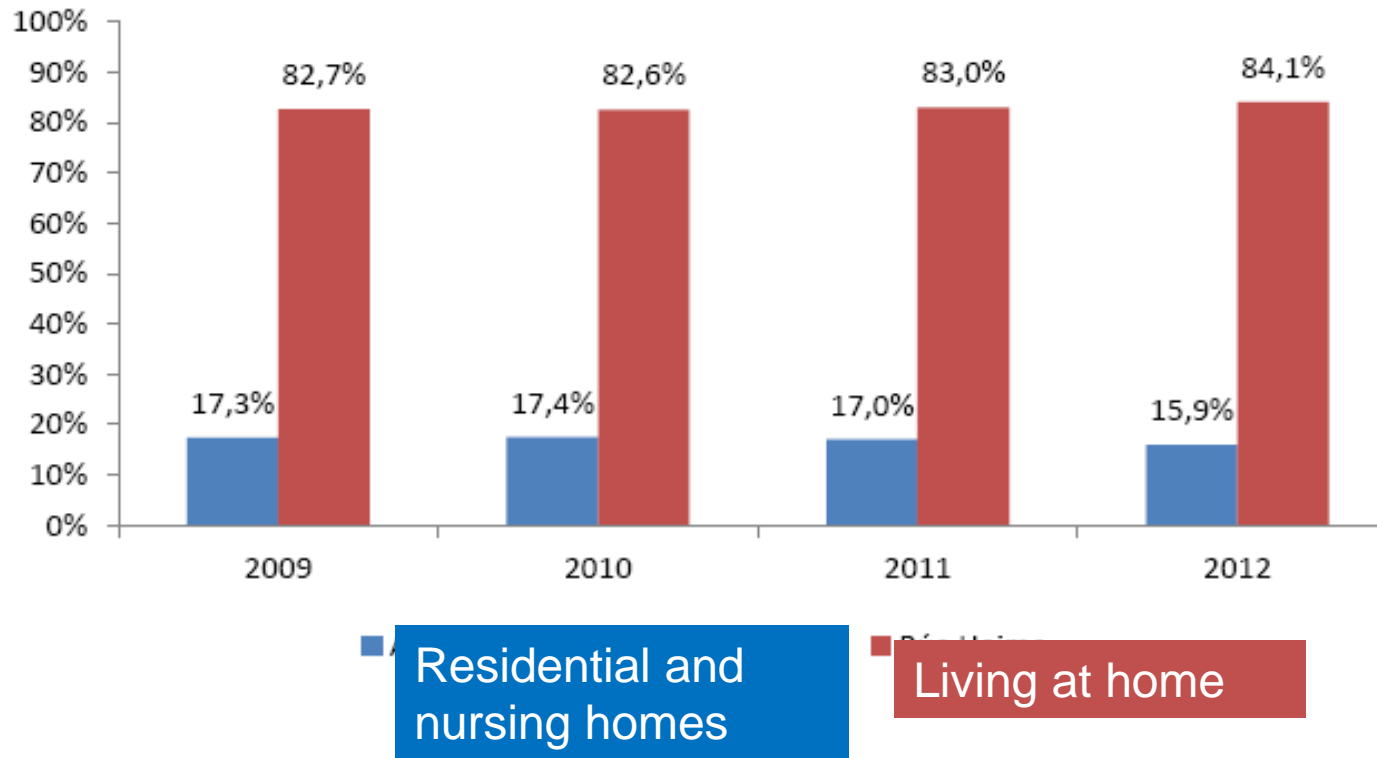
Plan för förbättrad äldreomsorg.

- Mål för äldrevården: Att 83% 80+ skall kunna bo i sina hem med lämplig service året 2020.
- Strängare regler för att få sjukhemsplatser.
- Bättre utvärdering av de sköraste äldres situation.





Older people living at home vs. living in residential - and nursing homes in the Municipality of Reykjavik in 2009, 2010, 2011, 2012.



Ársskýrsla heimahjúkrun, Heimaþjónusta Reykjavíkur 2012



UNIVERSITY OF ICELAND
FACULTY OF SOCIAL WORK

Sigurveig H. Sigurðardóttir,
Institutionen för socialt arbete



Det har varit begränsad kunskap om:

- behov av hjälp och vård av hemmaboende äldre i Island.
- samspel mellan de informella och formella hjälpgivare som ger service och hjälp.





The ICEOLD study

(Icelandic Older People)

Syfte

- Att beskriva och analysera vilka behov av omsorg och service personer som är 65 år och äldre i Island har,
- Hur är dessa behov bemötta och av vem?
- Att undersöka samspelet mellan de båda typerna av hjälp (informell och formell) och studera hur de varierar beroende på kön, grad av begränsningar och sammanboende /ensamboende.
- Att analysera den hjälp de äldre ger andra och om de behöver hjälp själva.





The ICEOLD study (Icelandic Older People)

- Slumpmässigt urval av **1 400 personer 65+**, bosatta i Island.
- Personer boende på sjukhem var exkluderade
- 1 189 fick introduktionsbrev,
- 782 deltog i telefonintervjuer; 341 män och 441 kvinna
- Medelålder 77 år (65-98 år).
- Studien gjordes 2008
- 66% svarsfrekvens





Begrepp som rör begränsningar

- **IADL (Instrumental Activities of Daily Living):**
 - Hjälp med städning, tvätt, inköp och matlagning.
- **PADL (Personal Activities of Daily Living):**
 - Hjälp med att stiga up och ur säng, duscha, påklädning, toalettbesök.





Behov av hjälp/vård

(Sigurðardóttir, Sundström, Malmberg och Ernsth-Bravell, 2012)

Hjälpbehov	Kvinnor n=441(%)	Män N=341 (%)	Alla n=782 (%)
Inget hjälpbehov	195 (44)	130 (38)	325 (42)
Behöver endast hjälp med <u>IADL</u>	194 (44)	183 (54)	377 (48)
Behöver hjälp med <u>IADL og PADL</u>	52 (12)	28 (8)	80 (10)





Vem ger hjälp/vård

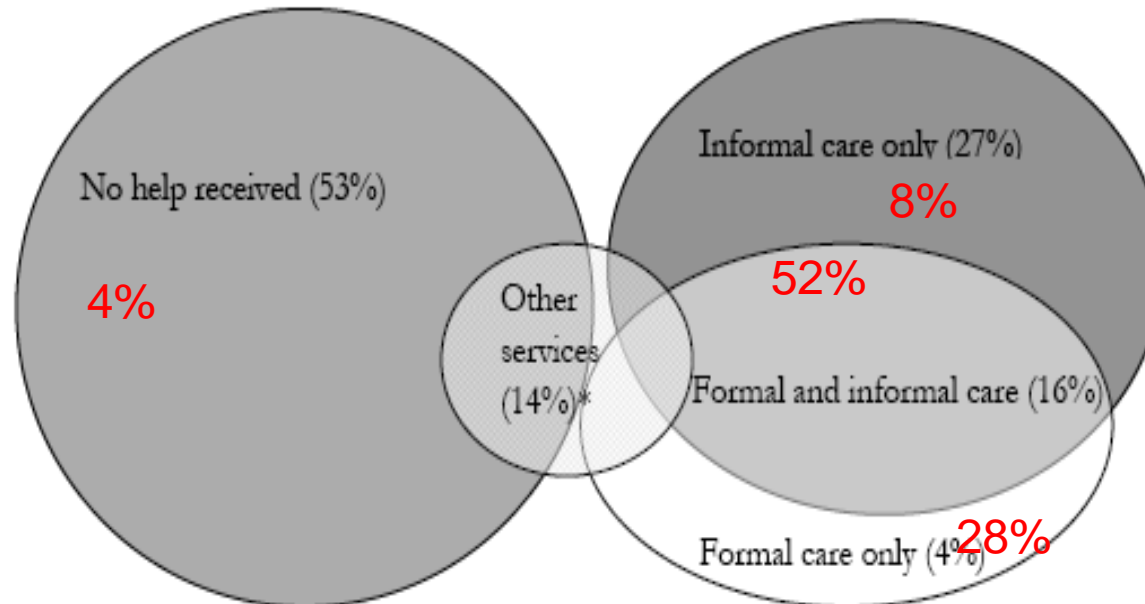
(Sigurðardóttir, Sundström, Malmberg och Ernst-Bravell, 2012)

	Women n=405 (%)	Men n=330(%)	Total n=735(%)
Får ingen hjälp	220 (54)	169 (51)	389 (53)
Endast <u>informell</u> hjälp	104 (26)	97 (29)	201 (27)
Endast <u>formell</u> hjälp (HH/ HHC)	11 (3)	15 (5)	28 (4)
Både <u>informell and formell</u> hjälp	70 (17)	47 (14)	117 (16)





Annan service, samspel, ICEOLD.



Picture 1.

* Other services, were provided in all four categories: 4% of those receiving no care used some kind of other services, so did 8% of those receiving informal care only and 28% of those using formal care only. Other services were also used by 52% of those using a combination of formal and informal care.





Hur ofta hjälp?

Hjälp x4 i veckan eller oftare

- 10% formell
- 21% informell

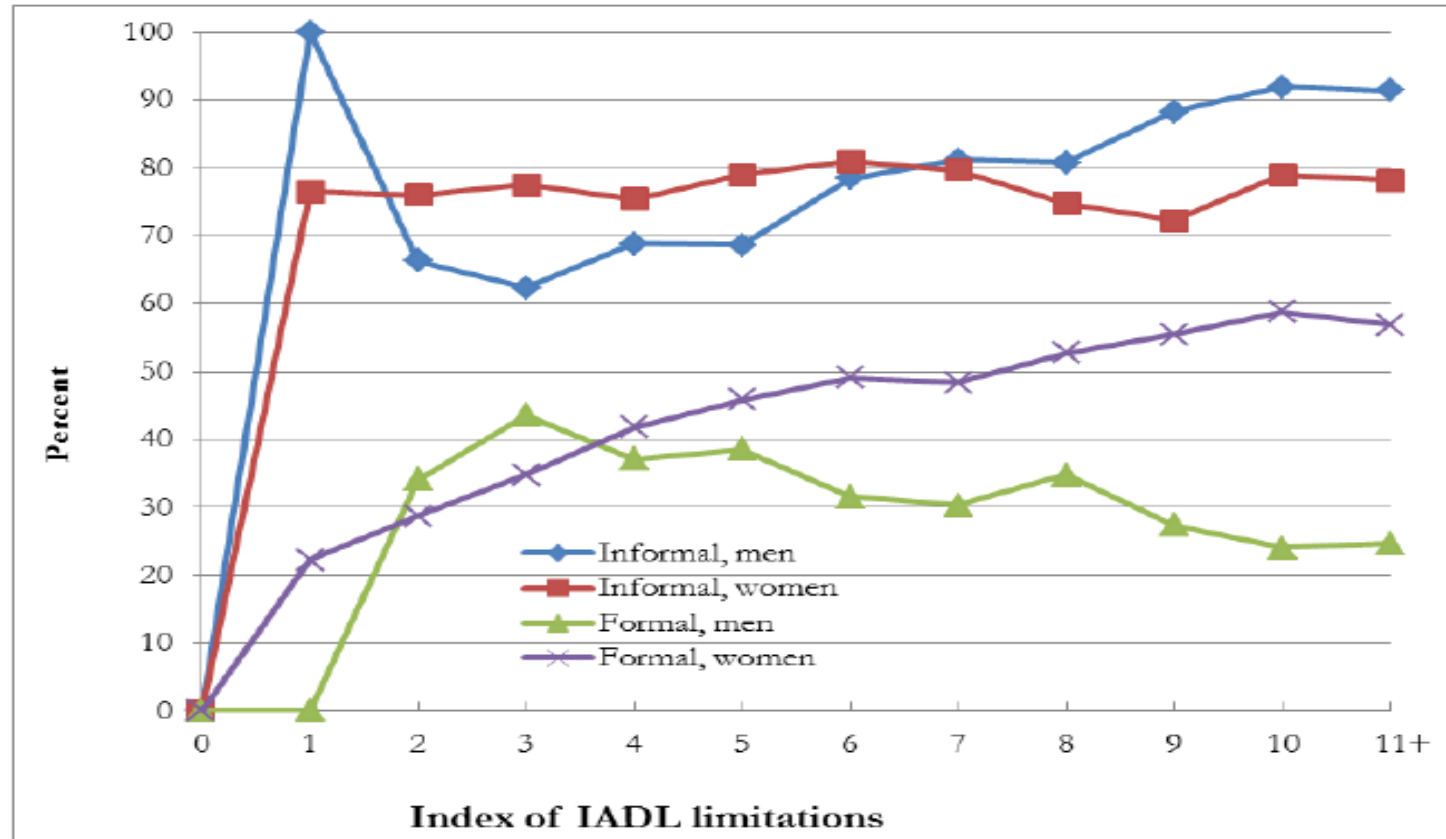
Hemservice x3 i månaden eller mer sällan

- Mer än hälften av dem som anser sig vara i behov av hjälp.





Figure 1.
Informal and formal IADL help provided to men and women according to IADL limitations (n=766).



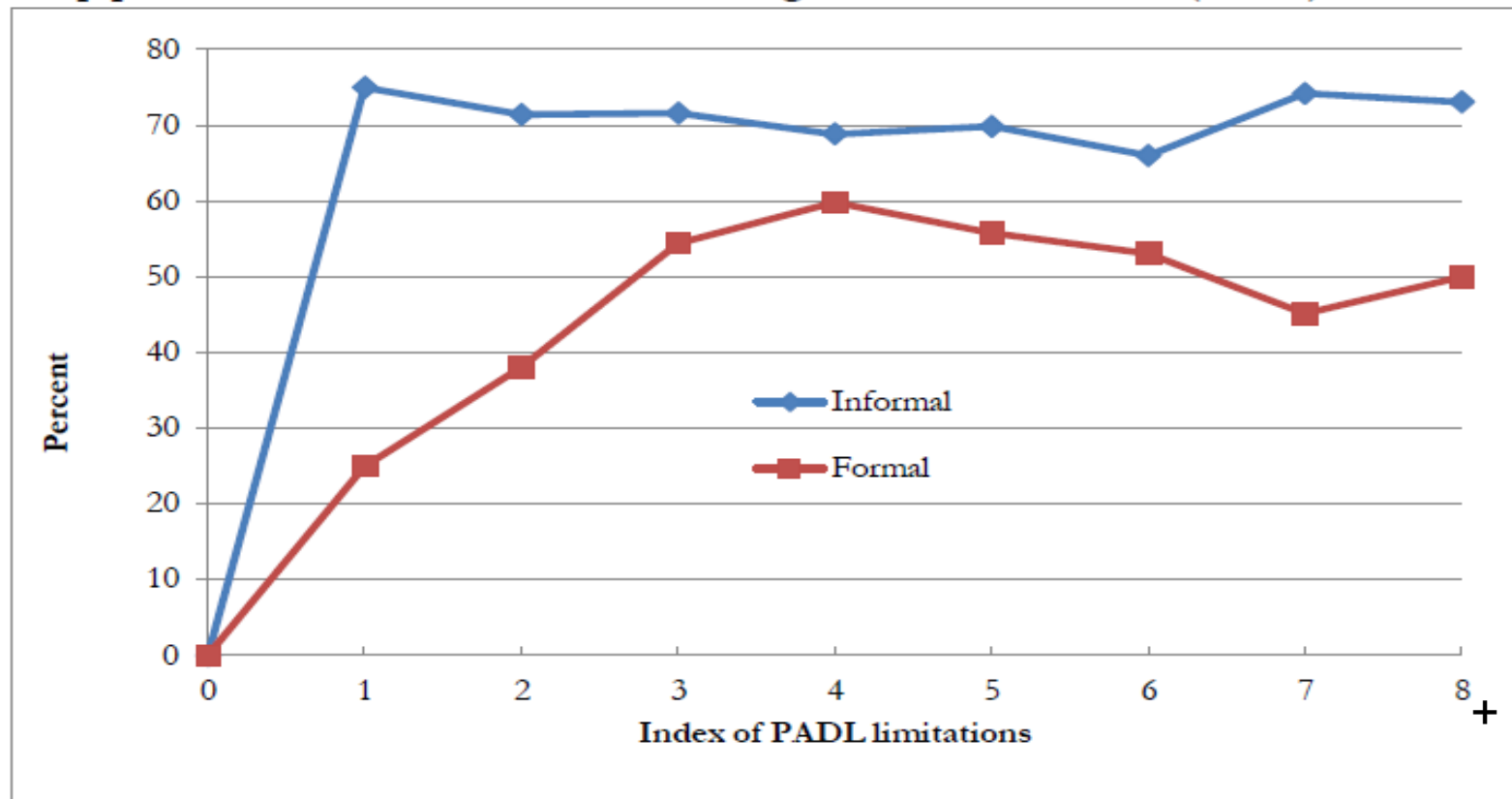
Based on weighted data. Data are moving averages based on three adjacent data points among those having a limitation score of two or more. Values for those with no limitations or the score of 1 on the limitation index are not included in the moving averages.





Figure 2.

Help provided to men and women according to PADL limitations (n=770).



Based on weighted data. Data are moving averages based on three adjacent data points among those having a limitation score of two or more. Values for those with no limitations or the score of one on the limitation index are not included in the moving averages.





Main providers of informal IADL by cohabitation or not, and by the gender of the recipients (%).

	Lives alone		Lives with another person	
	Men	Women	Men	Women
Spouse	-	-	86.7	62.0
Daughter/daughter-in-law	57.1	67.7	3.9	19.6
Son/son-in-law	3.6	21.5	1.6	4.3
Other	39.3	10.8	7.8	14.1
Total	n=34 (100%)	n=89 (100%)	n=121 (100%)	n=93 (100%)





Är du nöjd med den hjälp som du får ?

- Majoriteten är nöjd.
- 18% önskar mer formell hjälp,
- 22% av dem som får informell hjälp vill ha mer formell hjälp från stat och kommun.





Äldre som hjälper andra: att ge hjälp och att få hjälp (n=157).

- Emotionellt stöd var den vanligaste typen av hjälp som de äldre vårdgivarna gav till andra än sina makar.
- De som fick hjälp av de äldre uppgavs oftast ha fysiska orsaker som grund för behov av hjälp.
- Äldre som bor med andra hjälper oftare någon, jämfört med de som bor ensamma.
- Nästan hälften av de äldre som ensamma hjälper någon annan behöver själva hjälp, mestadels med IADL.





Begränsningar

- Resultaten beskriver endast de som bor hemma.
- Svarefrekvensen är 66%.
- Inga indirekta svar (proxy) användes.





Sammanfattning av resultat

Informell och formell hjälp:

- Den informella hjälpen spelar stor roll för hemmaboende äldre i Island.
- Majoriteten får hjälp med hushållssysslor och mer sällan med hjälp med personlig omvårdnad.
- Majoriteten av de som fick hjälp, fick antingen informell eller formell hjälp men inte bådadera.
- Det är vanligare med informell än med formell hjälp.





Sammanfattning, forts.

Sammanboende:

- Sammanboende betyder mer för män än för kvinnor.

Relation mellan informella och formella insatser:

- De två formerna av hjälp tycks ersätta varandra. Detta gäller speciellt för männen.

De äldre hjälpgivarna:

- Äldre som hjälper andra äldre är en viktig resurs: majoriteten av dem som får hjälp är 80 år och äldre.





Sammanfattning, forts.

Könsskillnader:

- Liten signifikant könsskillnad i andelen som får hjälp.
- Den **formella hjälpen minskar** bland männen när IADL behovet ökar men den informella hjälpen ökar.
- Den **formella hjälpen ökar** bland kvinnorna när IADL behovet ökar men den informella hjälpen är konstant.
- Kvinnor är de viktigaste hjälparna för sina män, föräldrar och andra anhöriga.





Om stöd till anhöriga i Island

- Lagen om äldreomsorgen nr. 125/1999.
 - Stöd till anhöriga nämns ej.
- Lagen om socialt stöd nr. 99/2007
 - Tillägg kan betalas till make/maka som är anhörigvårdare, eller ngn. annan person som vårdar behövande person under speciella omständigheter. Inkomstreglerat.
- Plan för äldreomsorgen (2008).
 - Information om service till äldre och deras anhöriga skall ökas
- Nytänkande: Plan för äldreomsorgen i Reykjavik fram till 2017.
Ge stöd och ta mer hänsyn till anhöriga





- Kommer staten och kommunerna att kunna ge de äldre den hjälp som behövs i framtiden ?
- Kommer de informella vårdgivarna att bli även viktigare än de är idag ?
- Hur kan vi ge dem bättre stöd i deras viktiga roller ?





Sverige,

Rapport från Socialstyrelsen 1.10.2014

- Nästan hälften av alla omsorgsgivare ger omsorg till en förälder, drygt en fjärdedel till en partner och en femtedel till ett barn.
- Oftast är omsorgsgivandet frivilligt men omfattningen och formerna är inte alltid självvalda.
- **Bristande samordning av insatserna från hälso- och sjukvård och socialtjänst ökar belastningen på de anhöriga.**
- Socialstyrelsens rapport bygger på intervjuer med omsorgsgivare samt en enkät som år 2012 gick ut till 15 000 slumpvis utvalda personer med
- svarsfrekvensen 55 procent.





Sverige: Ett nytt perspektiv på stöd till anhöriga

- Med ett nytt anhörigperspektiv menar regeringen att socialtjänsten ska:
- samverka med anhöriga
- erbjuda dem att delta i biståndsutredningen
- ta hänsyn till deras synpunkter vid biståndsbedömning och utförande
- utreda anhörigas behov och informera om kommunens stöd
- hålla regelbunden kontakt och följa upp insatserna
- se till att sjukvården och socialtjänsten samverkar.
- [Ur Regeringens proposition om stöd till personer som vårdar eller stödjer närstående](#)





Diskussion

- Omsorg och stöd kan betraktas som samarbete emellan officiella omsorgsgivare, familjen och den äldre personen ifråga.
- Vi behöver mer forskning
 - om den service som ges
 - om de förändringar som pågår i samhället
 - om hjälparnas behov, både de informella och de formella.





Samverkan är det som gäller !



UNIVERSITY OF ICELAND
FACULTY OF SOCIAL WORK

Sigurveig H. Sigurðardóttir,
Institutionen för socialt arbete



Þökk fyrir

Tack



UNIVERSITY OF ICELAND
FACULTY OF SOCIAL WORK

Sigurveig H. Sigurðardóttir,
Institutionen för socialt arbete