

- Stór hluti svarenda, eða 81%, var á vinnumarkaði á Íslandi þegar þeir svöruðu könnuninni. Tæpur þriðjungur þeirra var í ósérhæfðu starfi eða verkamannavinnu, en aðeins 12% svarenda við slík störf í heimalandi sínu áður en þeir fluttu til Íslands. Um helmingur þeirra sem störfuðu sem sérfræðingar í heimalandi sínu héldu áfram að starfa sem sérfræðingar á Íslandi (sjá mynd XII.4.).
- Tæplega helmingur þátttakenda þénaði 200 þús. krónur eða minna í mánuðinum áður en þeir svöruðu spurningalistanum.
- Helmingur svarenda sendi hluta af launum sínum til heimalands í hverjum mánuði (sjá mynd XII.6).
- Flestir svarendur (78%) höfðu fengið aðstoð við að fá sitt fyrsta starf á Íslandi, oftast kom aðstoðin frá ættingjum eða vinum frá sama landi.
- Tveir þriðju svarenda sögðust vera mjög eða frekar ánægðir í starfi sínu á Íslandi.
- Þriðjungur svarenda höfðu tekið veikindadaga í mánuðinum áður en þeir svöruðu könnuninni. Meðalfjöldi veikindadaga voru þrír í þeim mánuði.
- Þrír af hverjum fjórum þátttakendum tóku sumarfrí á árinu 2007, að jafnaði í 31 dag.
- 91% svarenda, höfðu skrifað undir ráðningarsamning í núverandi starfi. Tveir þriðju svarenda skildu allt sem stóð í ráðningarsamningnum. Tæpur fjórðungur skildi sumt sem kom fram í samningnum, en ekki allt (sjá mynd XII.7).
- Rúmur fimmtingur svarenda hafði lent í einhvers konar erfiðleikum á vinnustað. Þeir sem höfðu leitað sér aðstoðar vegna þess, höfðu flestir leitað til yfirmanna/verkstjóra eða samstarfsfólks (sjá töflu XII.3).
- Nærri helmingur svarenda hafði verið í starfi á Íslandi þar sem menntun þeirra nýttist ekki að fullu. Flestir sögðu ástæðu þess vera að þá skorti íslenskukunnáttu (54%) eða að þeir hefðu ekki fengið starf við hæfi (23%) (sjá mynd XII.9).
- Um 74% svarenda höfðu ekki reynt að fá nám sitt metið hér á landi.
- Fjórðungur þátttakenda hafði áhuga á því að stofna sitt eigið fyrirtæki.

IV. Bakgrunnsupplýsingar

Hér verða kynntir þeir bakgrunnspættir sem notaðir voru við greiningu á reynslu og viðhorfum innflytjenda á Íslandi. Bakgrunnspættirnir eru: Fæðingarland, aðsetur á Íslandi, kyn, aldur, hjúskaparstaða, menntun og árafjöldi á Íslandi.

IV.1. Fæðingarland svarenda

Yfir 40% þátttakenda áttu uppruna sinn í Póllandi. Í töflu IV.1. má sjá skiptingu svarenda eftir fæðingarlandi.

Tafla IV.1. Í hvaða landi ert þú fædd(ur)?		
	<i>Fjöldi</i>	<i>Hlutfall</i>
Póllandi	335	42,7
Norðurlöndunum	55	7,0
Öðrum löndum Vestur-Evrópu	101	12,9
Eistlandi, Lettlandi og Litháen	43	5,5
Öðrum löndum Austur-Evrópu	58	7,4
Filippseyjum	59	7,5
Tælandi	63	8,0
Norður-Ameríku og Eyjaálfu	20	2,6
Afríku, Suður-Ameríku og öðrum löndum Asíu	50	6,4
Svarar ekki	13	-
Alls	797	100%

Eins og sjá má voru fáir svarendur frá nokkrum löndum og voru þeir því sameinaðir í stærri hópa. Endanlega flokkun má sjá í töflu IV.2.²

Tafla IV.2. Í hvaða landi ert þú fædd(ur)?		
	<i>Fjöldi</i>	<i>Hlutfall</i>
Póllandi	335	42,7
Vestur-Evrópu	156	19,9
Austur-Evrópu	101	12,9
Asíu	142	18,1
Öðru landi	50	6,4
Svarar ekki	13	-
Alls	797	100%

Norðurlönd voru flokkuð með Vestur-Evrópu og Eistland, Lettland og Litháen með Austur-Evrópu. Öll lönd Asíu voru flokkuð saman og lönd í Norður-Ameríku, Suður-Ameríku, Eyjaálfu og Afríku voru sett saman undir heitinu *annað land*.

² Samband milli breyta var einnig athugað út frá breiðari flokkun fæðingarlands. Ef marktæk tengsl fundust milli breyta með því að styðjast við þá flokkun verður fjallað um þau í texta.

Eins og fram kom í inngangi var spurningalistinn þýddur á fimm tungumál. Tungumál lista verður ekki notað sem bakgrunnsbreyta í greiningu svara. Það er vegna þess að margir hafa svarað listanum á máli sem ekki er þeirra móðurmál, og tungumál lista því ekki greinandi fyrir bakgrunn viðkomandi. Tafla IV.3. sýnir hve margir svöruðu listanum á hverju tungumáli.

Tafla IV.3. Tungumál spurningalistans		
	<i>Fjöldi</i>	<i>Hlutfall</i>
Pólska	335	42,0
Enska	232	29,1
Íslenska	127	15,9
Tælenska	63	7,9
Rússneska	26	3,3
Serbneska	14	1,8
Alls	797	100%

IV.2. Aðsetur á Íslandi

Tvenns konar spurningalistar voru lagðir fyrir þátttakendur. Annars vegar fyrir svarendur sem höfðu aðsetur á höfuðborgarsvæðinu og hins vegar fyrir svarendur sem voru með aðsetur á landsbyggðinni. Eins og sjá má á töflu IV.4 komu flestir innsendir spurningalistar frá höfuðborgarsvæðinu, en tæpur fjórðungur frá landsbyggðinni³.

Tafla IV.4. Fjöldi þátttakenda, skipt eftir aðsetri		
	<i>Fjöldi</i>	<i>Hlutfall</i>
Höfuðborg	606	76,0
Landsbyggð	191	24,0
Alls	797	100%

Munur var á aðsetri svarenda eftir fæðingarlandi. Rúmur þriðjungur þeirra sem fæddust í Vestur-Evrópu og þriðjungur þeirra sem áttu uppruna sinn í þeim löndum sem tilheyrðu flokknum *annað land* bjuggu á landsbyggðinni. Aðeins 14% svarenda frá Asíu voru með aðsetur á landsbyggðinni og 22% þeirra sem fæddust í Póllandi. Einnig reyndist munur á búsetu þátttakenda eftir breiðari flokkun fæðingarlanda, en aðeins 6% svarenda frá Tælandi bjuggu á landsbyggðinni en 17% þeirra sem fæddust á Filippseyjum. Svarendur frá Eistlandi, Lettlandi og Litháen bjuggu flestir á höfuðborgarsvæðinu (88%) en færri þeirra sem komu frá öðrum löndum Austur-Evrópu (65%).

³ Sá fyrirvari er þó gefinn að einhverjir svarendur gætu mögulega verið búsettir á landsbyggðinni en t.d. unnið í fyrirtæki á höfuðborgarsvæðinu og þar af leiðandi svarað þeirri útgáfu spurningalistans.

Munur er á aðsetri þátttakenda eftir því hvenær þeir fluttu til Íslands. Flestir þeirra sem höfðu búið hér í tíu ár eða skemur bjuggu á höfuðborgarsvæðinu, en þeir sem komu hingað til lands árið 1999 eða fyrr skiptust nokkuð jafnt milli höfuðborgarsvæðis og landsbyggðar. Sem dæmi má nefna að 92% svarenda sem hafa búið hér í innan við tvö ár búa á höfuðborgarsvæðinu, 47% svarenda sem hafa búið hér í tíu til fjórtán ár og 55% þeirra sem hafa verið hér í fjórtán ár eða lengur.

IV.2. Kyn og aldur

Tveir af hverjum þremur svarendum voru konur (67%) eins og sjá má í töflu IV.5. Átta svarendur gáfu ekki upp kyn. Hlutfallslega fleiri konur (78%) en karlar (22%) voru með aðsetur á landsbyggðinni. Af svarendum á höfuðborgarsvæðinu voru 36% karlar og 64% konur.

Tafla IV.5. Ert þú karl eða kona?		
	<i>Fjöldi</i>	<i>Hlutfall</i>
Karl	258	32,7
Kona	531	67,3
Svarar ekki	8	-
Alls	797	100%

Yngsti svarandinn var 20 ára og sá elsti 82 ára. Meðalaldur svarenda var 39 ár. Eins og sjá má á töflu IV.6 voru flestir á aldrinum 30-39 ára, eða 35% svarenda. Hlutfallslega fleiri konur en karlar voru á aldrinum 20-29 ára en fleiri karlar voru á aldrinum 30-39 ára. Nokkuð jöfn kynjaskipting var meðal eldri svarenda.

Tafla IV.6. Hver er aldur þinn?		
	<i>Fjöldi</i>	<i>Hlutfall</i>
20-29 ára	161	21,8
30-39 ára	258	34,9
40-49 ára	188	25,4
50 ára og eldri	132	17,9
Svarar ekki	58	-
Alls	797	100%

Munur er á aldri svarenda eftir fæðingarlandi. Flestir sem fæddust í Póllandi voru á aldrinum 20-39 ára, flestir frá Vestur-Evrópu 30-49 ára og flestir frá Asíu 40-49 ára. Þeir sem fæddust í löndum sem voru flokkuð sem *annað land* voru flestir á aldrinum 30-39 ára. Þeir sem höfðu búið hér í sex ár eða skemur voru oftast á aldursbilinu 20-39 ára, en þeir sem hér höfðu búið í allt frá sex og að fjórtán árum voru margir 30-49 ára. Þeir sem höfðu búið á Íslandi í yfir

fjórtán ár voru nær allir 40 ára eða eldri. Þátttakendur sem bjuggu á höfuðborgarsvæðinu voru frekar á aldrinum 30-39 ára (37%) en svarendur á landsbyggðinni voru oftast á aldrinum 40-49 ára (31%).

IV.3. Hjúskaparstaða svarenda

Eins og sjá má í töflu IV.7 var rúmur helmingur svarenda í hjónabandi, en fimmtungur einhleypur.

Tafla IV.7. Hver er hjúskaparstaða þín?		
	<i>Fjöldi</i>	<i>Hlutfall</i>
Í hjónabandi	421	53,8
Í sambúð	104	13,3
Einhleyp/ur	171	21,8
Fráskilin(n)	73	9,3
Ekkja/Ekkill	14	1,8
Svarar ekki	14	-
Alls	797	100%

Þar sem sumir hóparnir reyndust vera of fámennir, var hjúskaparstöðu skipt í þrjá hópa í stað fimm í greiningu gagnanna. Þeir sem voru í hjónabandi eða sambúð voru flokkaðir saman, einhleypir (höfðu aldrei gifst/kvænst) voru einn flokkur og þann þriðja skipuðu þeir sem voru fráskildir eða höfðu misst maka sinn. Með þessari skiptingu voru 525 í hjónabandi eða sambúð (67%), 171 einhleypir (22%) og 87 sem höfðu skilið eða misst maka sinn (11%).

Munur var á körlum og konum þegar litið var til hjúskaparstöðu en alls 69% kvenna og 63% karla voru í hjónabandi eða sambúð. Mun fleiri konur voru fráskildar eða ekkjur, en færri þeirra voru einhleypar. Svarendur á landsbyggðinni voru frekar í hjónabandi eða sambúð heldur en svarendur á höfuðborgarsvæðinu.

IV.4. Menntun svarenda

Um helmingur svarenda höfðu lokið námi á háskólastigi (51%) eins og sjá má í töflu IV.8. Undir nám á háskólastigi flokkast almennt nám í háskóla ásamt prófi úr sérskólum, til dæmis tækniskólum.

Hlutfallslega fleiri karlar höfðu lokið starfsnámi eða iðnnámi heldur en konur, en fleiri konur höfðu lokið bóklegu framhaldsskólanámi og háskólanámi. Nærri helmingur svarenda frá Póllandi hafði lokið starfsnámi eða iðnnámi, en margir þeirra höfðu einnig lokið háskólanámi (36%). Stærsti hluti þeirra sem fæddust í Vestur-Evrópu (77%) og Austur-Evrópu (70%) höfðu lokið háskólanámi og um 42% þeirra sem áttu uppruna sinn í Asíu. Tæp 40% svarenda

frá Asíu höfðu lokið grunnskólanámi eða minna og tæpur fjórðungur svarenda frá öðru landi, en rúmur helmingur þeirra síðastnefndu höfðu lokið námi á háskólastigi.

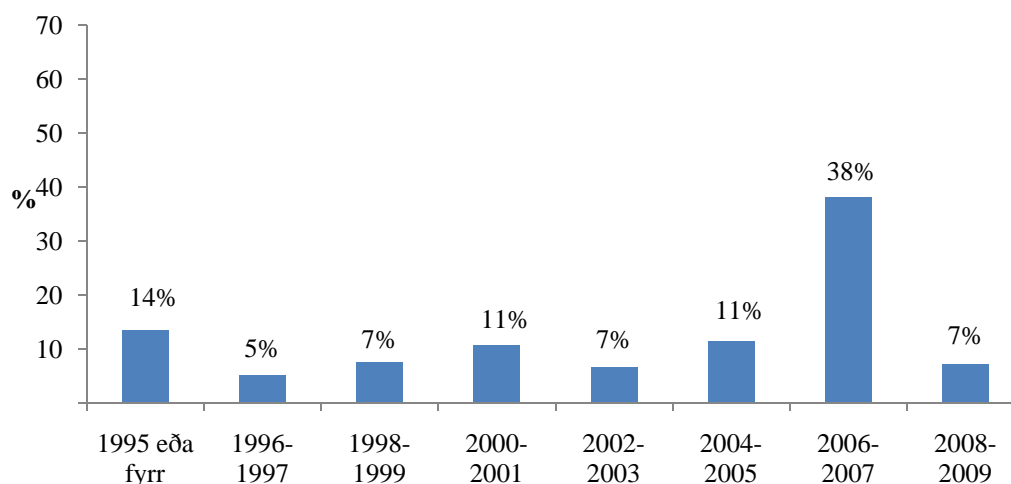
Tafla IV.8. Hvaða námi/prófum hefur þú lokið?		
	<i>Fjöldi</i>	<i>Hlutfall</i>
Grunnskólanámi eða minna	107	14,2
Starfsnámi eða iðnnámi	165	21,8
Bóklegu framhaldsskólanámi	100	13,2
Námi á háskólastigi	384	50,8
Öðru námi	22	-
Svarar ekki	19	-
Alls	797	100%

Tæplega helmingur þeirra sem höfðu búið hér í tvö ár eða skemur höfðu lokið háskólanámi en þriðjungur þeirra starfsnámi eða iðnnámi. Svipað var uppi á teningnum hjá svarendum sem höfðu búið hér í allt frá tveimur og að sex árum, en hlutfall starfsnáms- og iðnmenntaðra fór minnkandi eftir því sem svarendur höfðu búið hér lengur og var t.d. 8% hjá þeim sem höfðu búið hér í fjórtán ár eða meira. Þeir höfðu frekar lokið námi á háskólastigi, eða 70% þeirra.

IV.6. Lengd búsetu á Íslandi

Rúmlega helmingur (56%) þátttakenda í könnuninni flutti til Íslands á síðustu fimm árum, eða á árabílinu 2004-2009 eins og sjá má á mynd IV.1. Bakgrunnstöflur 41 og 42 í viðauka 1 sýna lýðfræðilega skiptingu svarenda eftir því hvenær þeir fluttust til Íslands. Tvær töflur eru hafðar þar sem lesa má á ólíkan hátt úr niðurstöðunum. Í bakgrunnstöflu 41 eru hlutföll reiknuð eftir röðum en það þótti viðeigandi að bæta við töflu 42 sem sýnir hlutföll eftir dálkum.

Hlutfallslega fleiri karlar komu til Íslands árin 2006-2007, en hlutfallslega fleiri konur fluttu hingað fyrir þann tíma. Rúmlega helmingur svarenda á höfuðborgarsvæðinu flutti hingað á árunum 2006-2009, langflestir (44%) á árunum 2006-2007. Nærri 60% svarenda á landsbyggðinni var hingað kominn fyrir árið 2001. Um það bil 75% allra Pólverja sem svöruðu listanum fluttust hingað á árunum 2006 til 2009, langflestir (34%) á árunum 2006-2007. Af þeim svarendum sem höfðu lokið starfs- eða iðnnámi komu rúmlega 60% hingað til lands árin 2006-2007 (sjá bakgrunnstöflu 41, viðauka 1). Af þeim sem fluttu hingað á árunum 2006-2007 voru samt flestir með háskólapróf (sjá bakgrunnstöflu 42, viðauka 1) og næstflestir með iðn- eða starfsmenntun. Af þeim svarendum sem fluttu til Íslands 1995 eða fyrr er langstærsti hlutinn (69% með háskólapróf).



Mynd IV.1. Hvaða ár fluttir þú til Íslands?

Spurt var í hversu mörg ár svarendur höfðu búið samfleytt á Íslandi. Þriðjungur þátttakenda hafði búið á Íslandi skemur en tvö ár eins og sjá má í töflu IV.9.

Tafla IV.9. Í hversu mörg ár hefur þú búið samfleytt á Íslandi?

	<i>Fjöldi</i>	<i>Hlutfall</i>
Innan við tvö ár	270	34,6
Frá tveimur árum og allt að sex árum	201	25,8
Frá sex árum og allt að tíu árum	149	19,1
Frá tíu árum og allt að fjórtán árum	68	8,7
Fjórtán ár eða lengur	92	11,8
Svarar ekki	17	-
Alls	797	100%

Hlutfallslega fleiri karlar en konur höfðu búið hér á landi skemur en sex ár. Um 42% svarenda á höfuðborgarsvæðinu höfðu búið hér í innan við tvö ár, en rúmur fjórðungur þeirra hafði búið hér í tvö til sex ár. Búsetulengd svarenda á landsbyggðinni var öll önnur, þar sem aðeins 12% svarenda höfðu búið á Íslandi innan við tvö ár.

V. Búseta innflytjenda

Í þessum kafla er greint frá niðurstöðum spurninga um heimaland þátttakenda og búsetu þeirra á Íslandi. Meðal annars var spurt um ástæður þess að flutt var til Íslands, flutninga milli landshluta, húsnæðismál og búsetu barna.

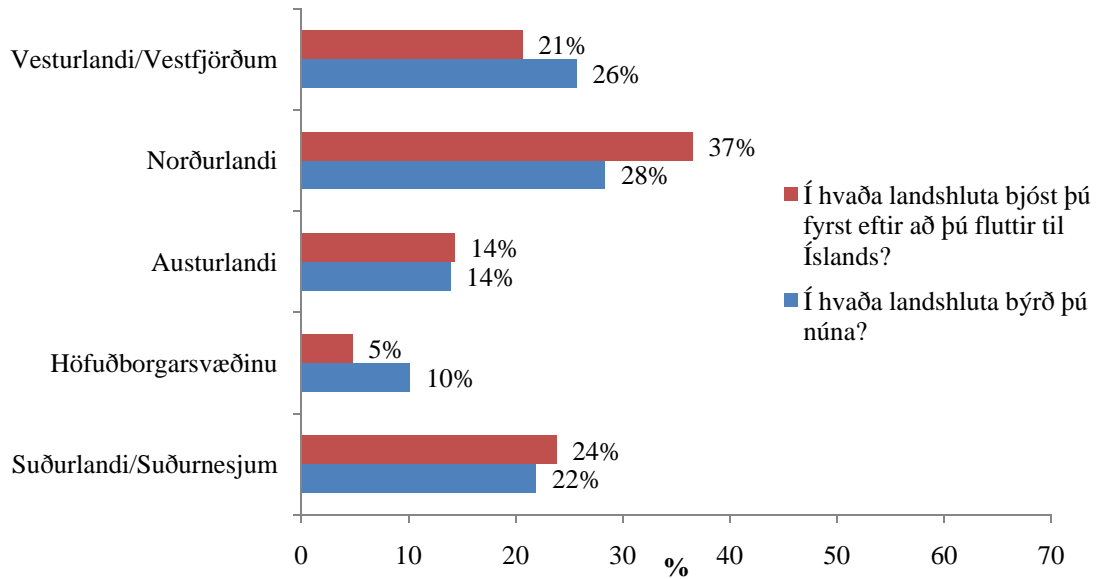
Spurt var hvaða land svarendur litu á sem heimaland sitt og flestir, eða 91% þátttakenda litu á fæðingarland sitt sem heimaland. Fimmtungur svarenda nefndu Ísland sem sitt heimaland. Aðeins lítil hluti svarenda, eða tæp 3%, nefndu annað land en Ísland og fæðingarland sitt og má þar nefna Bretland, Frakkland, Holland, Portúgal, Serbíu og Suður-Afríku. Alls merktu 107 svarendur bæði við fæðingarland og Ísland og þrír svarendur nefndu Ísland og annað land (þá Bretland, Þýskaland og Pólland). Hér voru svarendur beðnir að merkja við allt sem við átti. Þar af leiðandi var ekki mögulegt að kanna marktækan mun milli svara. Það skýrir einnig hvers vegna samanlagt hlutfall svara var yfir 100% eins og sjá má í töflu 7, viðauka 2.

Nær allir sem höfðu búið á Íslandi í innan við tvö ár (97%), nefndu fæðingarland sitt sem heimaland. Því lengur sem svarendur höfðu búið hér, því fleiri þeirra nefndu Ísland sem heimaland sitt frekar en fæðingarland, t.d. 5% þeirra sem höfðu búið hér í innan við tvö ár en 47% þeirra sem hér höfðu búið í fjórtán ár eða lengur. Svarendur frá Vestur-Evrópu nefndu oftast Ísland sem heimaland heldur en svarendur sem áttu uppruna sinn í *öðru landi* og þá síst þeir sem fæddust í Póllandi.

V.1. Aðsetur innflytjenda á Íslandi

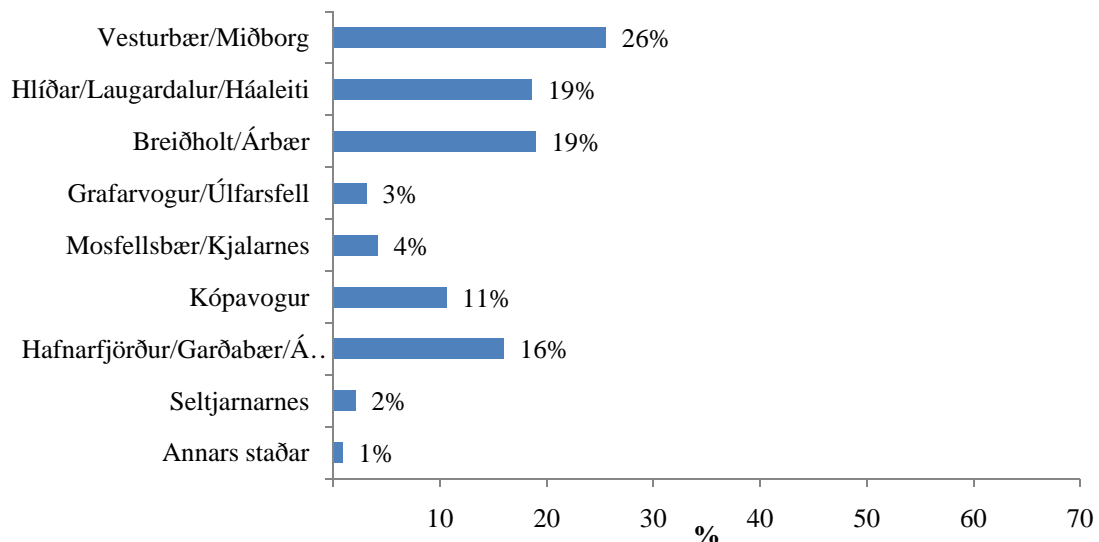
Þátttakendur voru spurðir hvert þeir fluttu fyrst við komu hingað til lands, og meirihluti svarenda (68%) bjuggu á höfuðborgarsvæðinu fyrst við komu hingað. Fæstir höfðu flutt á Austurland fyrst við komu til Íslands (5%). Af þeim sem svöruðu spurningalistunum á landsbyggðinni, fluttust flestir á Norðurland (28%) eða Vesturland/Vestfirði (26%) þegar þeir fluttu fyrst til Íslands. Margir sem komu hingað á árunum 1995-1999 fluttust á Vestfirði/Vesturland eða Norðurland, en búferlaflutningum innflytjenda þangað hefur minnkað með hverju árinu. Þeir sem hafa búið hér í innan við tvö ár fluttust langflestir á höfuðborgarsvæðið fyrst við komu hingað (87%).

Mynd V.1 sýnir samanburð á svörum þátttakenda um hvar þeir búa núna og hvar þeir bjuggu þegar þeir komu fyrst til landsins. Hér er aðeins greint frá svörum þeirra sem svöruðu landsbyggðarlistanum. Innflytjendum á Norðurlandi hefur fjölgað töluvert, en fækkun hefur orðið á Vesturlandi/Vestfjörðum ef marka má þessar niðurstöður. Fáir sem svöruðu spurningalistanum á landsbyggðinni voru búsettir á höfuðborgarsvæðinu (sjá mynd V.1).



Mynd V.1. Í hvaða landshluta bjóst þú fyrst eftir að þú fluttir til Íslands og í hvaða landshluta býrð þú núna?⁴

Íbúar höfuðborgarsvæðisins voru spurðir í hvaða borgarhluta þeir búa núna. Stærsti hluti þeirra sagðist vera búsettur í Vesturbænum/Miðborginni. Aðeins um 2% svarenda bjuggu á Seltjarnarnesinu (sjá mynd V.2.). Hlutfallslega fleiri konur en karlar bjuggu í Breiðholti/Árbæ en fleiri karlar í Hlíðunum, Laugardal og Háaleiti.



Mynd V.2. Í hvaða borgarhluta á höfuðborgarsvæðinu býrð þú núna?

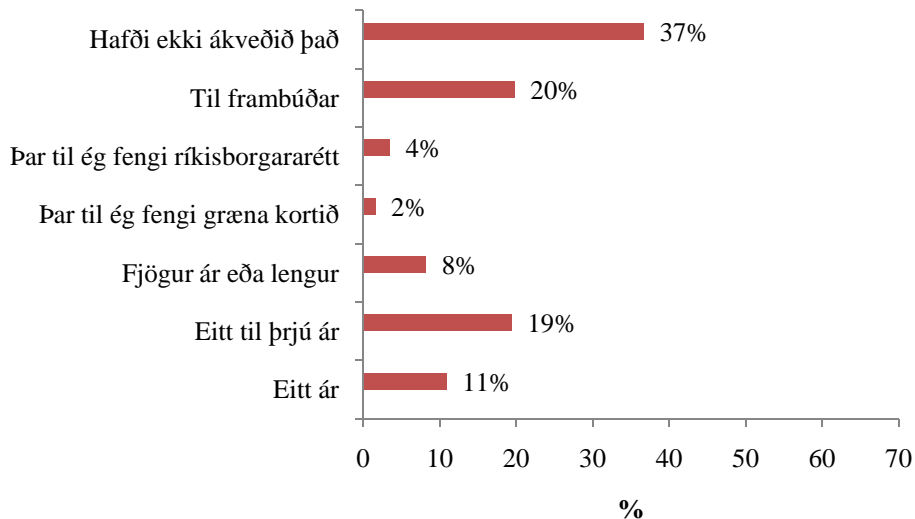
Allir þátttakendur voru spurðir hvar þeir vildu helst búa á Íslandi og flestir vildu búa á sama stað og þeir búa núna (80%). Rúm 11% vildu búa annars staðar á landsbyggðinni, 4% á

⁴ Þessa spurningu var aðeins að finna í spurningalistanum sem var lagður fyrir landsbyggðina

höfuðborgarsvæðinu og 5% höfðu ekki tekið afstöðu til þess. Þeir sem vildu helst búa annars staðar voru spurðir hvers vegna þeir vildu flytja annað. Betri atvinnumöguleikar (41%) og óskir um að búa í stærra samfélagi (34%) réðu mestu hjá þeim 169 sem tilgreindu ástæðu (sjá töflu 1, viðauka 2). Aðrar ástæður sem nefndar voru í opnum svarmöguleika voru meðal annars löngun til að búa í minna samfélagi, friðsæld, kyrrð í öðrum bæjarfélögum eða til að vera nær vinnustað. Einhleypir vildu síður búa á sama stað og frekar flytja á höfuðborgarsvæðið en aðrir svarendur. Konur nefndu betri atvinnumöguleika og nálægð við vini og ættingja hlutfallslega oftar en karlar þegar spurt var hvaða ástæður lægju bak við óskir um að flytja. Ekki var unnt að athuga marktækan mun milli hópa þar sem svarendur máttu merkja við fleiri en einn svarmöguleika

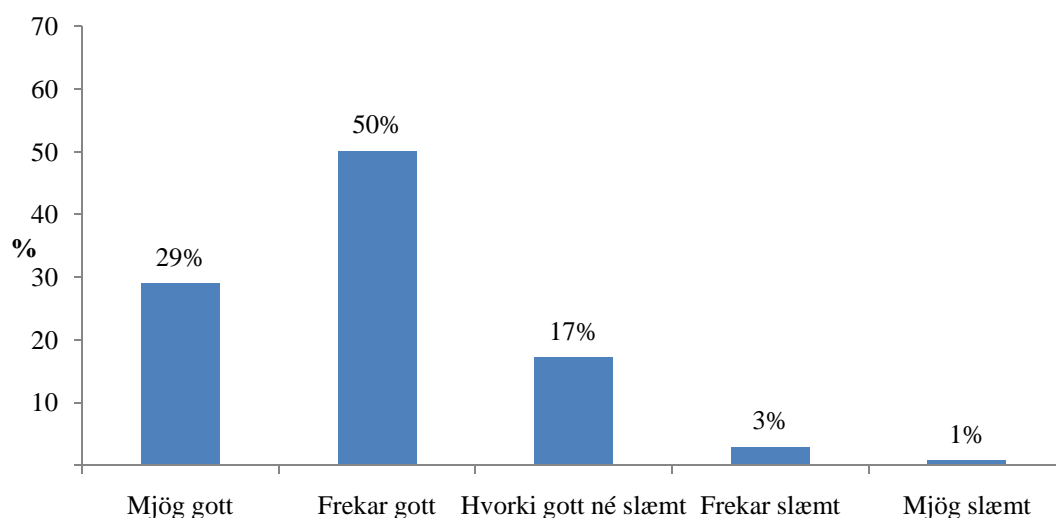
Svarendur voru spurðir hvers vegna þeir fluttu til Íslands og sögðust um 68% svarenda hafa komið hingað til að stunda vinnu. Margir komu til Íslands af forvitni (29%) eða vegna tengsla við fólk sem bjó eða býr á landinu (26%). Aðeins 2% svarenda komu til Íslands sem flóttamenn og 7% nefndu aðrar ástæður, til dæmis til að stunda nám, íþróttir eða til að ferðast (sjá töflu 2, viðauka 2).

Stærsti hópur svarenda hafði ekki gert það upp við sig við komuna til Íslands hvað þeir ætluðu að búa lengi hér á landi eins og sjá má á mynd V.3. Fleiri sem lokið höfðu starfsnámi eða iðnnámi en öðru námi höfðu hugsað sér að búa hér í fjögur ár eða þar til þeir fengju búsetuleyfi. Um 28% svarenda frá Asíu ætluðu að búa hér til frambúðar eða þar til þeir fengju ríkisborgararétt, en rúmur helmingur þeirra hafði ekki ákveðið hversu lengi þeir ætluðu að búa á Íslandi. Fjórðungur svarenda frá Póllandi sögðust ætla að búa hér í fjögur ár eða lengur eða þar til þeir fengju búsetuleyfi og annar fjórðungur hugðist búa hér til frambúðar eða þar til þeir fengju ríkisborgararétt (sjá nánar bakgrunnstöflu 5, viðauka 1). Nánari greining eftir fæðingarlandi sýndi að mun fleiri þeirra sem fæddust á Norðurlöndunum höfðu áformað að vera hér í eitt ár heldur en aðrir (27%) og mun fleiri þeirra sem fæddust í Filippseyjum komu hingað með það í huga að dvelja hér til frambúðar eða þangað til þeir fengju ríkisborgararétt (41%) heldur en svarendur frá Tælandi (18%).



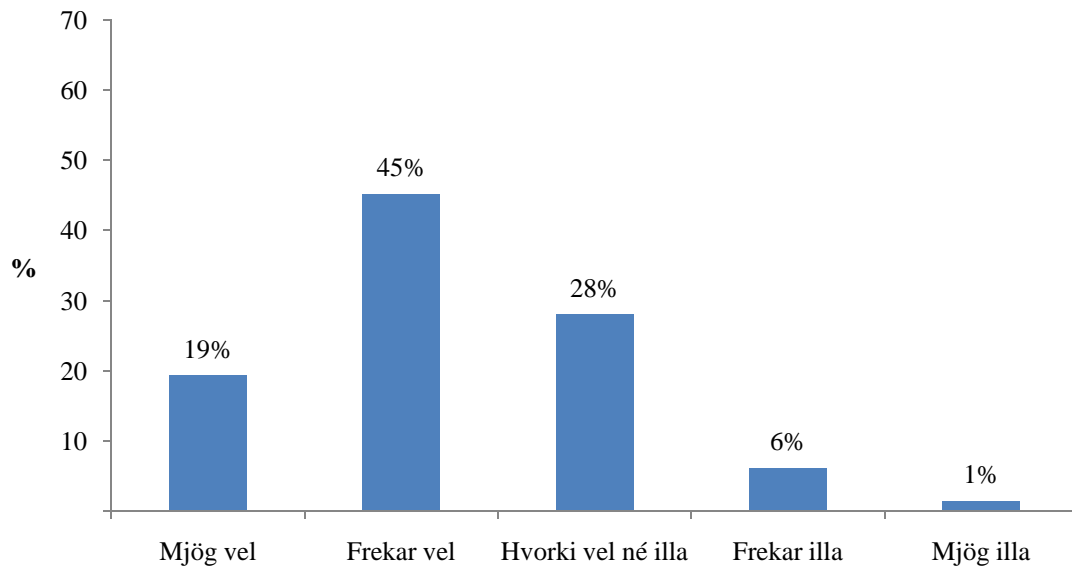
Mynd V.3. Hvað hafðir þú hugsað þér að búa lengi á Íslandi þegar þú komst hingað fyrst?

Aðspurðir hvernig þeim þætti að búa á Íslandi þegar ég heildina væri litið sagði um þriðjungur að það væri mjög gott og helmingur svarenda frekar gott eins og sjá má á mynd V.4. Svarmöguleikarnir frekar slæmt og mjög slæmt voru sameinaðir sökum fámennis til að unnt væri að greina gögnin eftir bakgrunni. Fleiri svarendum frá Vestur-Evrópu og Asíu fannst mjög gott að búa hér á landi en öðrum svarendum. Svarendum frá Austur-Evrópu, Asíu og Póllandi fannst flestum frekar gott að búa hér á landi. Því lengur sem svarendur höfðu búið á Íslandi því betra fannst þeim að búa hér. T.d. sagði fimmtungur þeirra sem höfðu búið hér á landi í innan við tvö ár það vera mjög gott að búa á Íslandi samanborið við 71% þeirra sem höfðu búið hér í áratug eða lengur (sjá bakgrunnstöflu 118, viðauka 1).



Mynd V.4. Þegar á heildina er litið, hversu gott eða slæmt finnst þér að búa á Íslandi?

Svarendur voru spurðir hvernig þeim fyndist þeir hafa aðlagast íslensku samfélagi. Yfir 60% svarenda fannst þeir hafa aðlagast íslensku samfélagi mjög eða frekar vel. Aðeins litlum hópi svarenda (7%) fannst þeim ganga frekar eða mjög illa að aðlagast íslensku samfélagi (sjá mynd V.5).

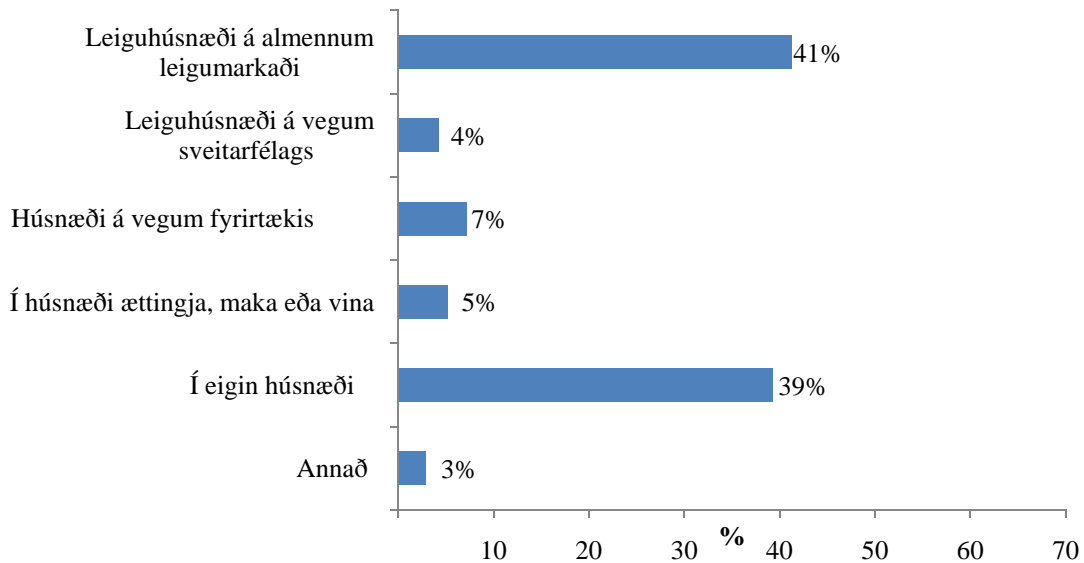


Mynd V.5. Hversu vel eða illa finnst þér þú aðlagast íslensku samfélagi?

Fyrir bakgrunnsgreiningu voru svarmöguleikarnir frekar illa og mjög illa sameinaðir vegna fámennis. Svarendum á landsbyggðinni fannst þeir að jafnaði hafa aðlagast íslensku samfélagi betur en þeim sem höfðu aðsetur á höfuðborgarsvæðinu. Fjórðungur þeirra sem voru fráskildir eða höfðu misst maka sinn og fimmtungur þeirra sem voru í hjónabandi eða sambúð sögðust hafa aðlagast íslensku samfélagi mjög vel, en aðeins 14% einhleypra. Því lengur sem svarendur höfðu búið hér á landi, því betur fannst þeim þeir hafa aðlagast samfélaginu á Íslandi. Þeir sem voru eldri höfðu einnig að jafnaði aðlagast íslensku samfélagi betur en þeir sem voru yngri, en hafa ber í huga að aldur og lengd dvalar fylgjast að. Munur var á svarendum eftir fæðingarlandi þar sem 40% svarenda sem áttu uppruna sinn í Vestur-Evrópu fannst þeir hafa aðlagast íslensku samfélagi mjög vel en 39% frekar vel. Til samanburðar fannst 9% svarenda sem fæddust í Póllandi þeir hafa aðlagast íslensku samfélagi mjög vel en 42% frekar vel (sjá bakgrunnstöflu 119, viðauka 1). Þetta kann ef til vill ekki að koma á óvart þar sem stór hluti pólsku svarendanna hefur aðeins búið hér í skamman tíma.

V.2. Húsnæðismál innflytjenda

Mynd V.6. sýnir að 39% svarenda búa í eigin húsnæði og 46% í leiguhúsnæði á almennum markaði eða á vegum sveitarfélags.



Mynd V.6. Í hvernig húsnæði býrð þú ?

Rúmlega helmingur þeirra sem bjuggu í húsnæði á vegum vinnustaðar síns voru í ósérhæfðu starfi eða verkamannavinnu. Þar af voru 16% í fiskvinnslu, önnur 16% í byggingariðnaði, 9% unnu við fiskveiðar og 9% störfuðu að menntamálum. Rúmlega helmingur svarenda sem bjó í húsnæði á vegum vinnustaðarins voru með undir 200 þúsund krónur í heildartekjur heimilis á mánuði.

Svarendur sem bjuggu í leiguhúsnæði á vegum sveitarfélags og húsnæði á vegum fyrirtækis voru sameinaðir í einn hóp. Munur var á þátttakendum eftir öllum bakgrunnsbreytum eins og bakgrunnstafla 108 í viðauka 1 sýnir. Fleiri karlar en konur bjuggu í leiguhúsnæði á almennum markaði (52% karla og 38% kvenna), en fleiri konur áttu eigin húsnæði (46% kvenna og 29% karla). Þeir sem voru í hjónabandi eða sambúð bjuggu frekar í eigin húsnæði (50%) og þeir einhleypu frekar í leiguhúsnæði á almennum leigumarkaði (62%). Hlutfall þeirra sem bjuggu í eigin húsnæði var hærra hjá eldri þátttakendum. Þeir sem höfðu búið lengur samfleytt á Íslandi bjuggu frekar í eigin húsnæði og síður í leiguhúsnæði eða húsnæði ættingja, maka eða vina. Hlutfallslega fleiri sem höfðu lokið starfsnámi eða iðnnámi bjuggu í leiguhúsnæði á almennum leigumarkaði. Um helmingur þeirra sem búa á höfuðborgarsvæðinu búa í leiguhúsnæði á almennum leigumarkaði og um þriðjungur í eigin húsnæði. Hlutfallið snerist þó við þegar svör þeirra sem búa á landsbyggðinni voru athuguð þar sem 21% bjuggu í leiguhúsnæði á almennum leigumarkaði en 59% í eigin húsnæði.

Færri svarendur frá Póllandi en frá öðrum löndum bjuggu í eigin húsnæði (17%). Til samanburðar má nefna að 70% þeirra svarenda sem fæddust í Vestur-Evrópu bjuggu í eigin húsnæði, 42% þeirra frá Austur-Evrópu og yfir helmingur svarenda frá Asíu. Flestir Pólverjar

þjuggu í leiguhúsnæði á almennum leigumarkaði (60%) eða húsnæði á vegum fyrirtækis eða sveitarfélags (18%).

Lítill hluti svarenda (13%) sem leigja sér húsnæði (á almennum markaði, á vegum sveitarfélags eða vinnustaðar) sögðust fá húsaleigubætur. Af þeim sem eiga húsnæði fengu 39% vaxtabætur. Niðurstöður bakgrunnsgreininga má finna í bakgrunnstöflum 109-110. Fleiri svarendur á landsbyggðinni, sem voru á leigumarkaði, höfðu fengið húsaleigubætur (36% þeirra en 8% svarenda á höfuðborgarsvæðinu). Þeir húseigendur sem höfðu búið hér í allt frá tveimur og að tíu árum fengu frekar vaxtabætur en aðrir. Því yngri sem svarendur voru, því fleiri höfðu fengið vaxtabætur. Til að mynda hafði nærri helmingur svarenda á aldrinum 20-39 ára fengið vaxtabætur, en aðeins fimmtungur þeirra sem voru 50 ára og eldri. Fleiri svarendur frá Póllandi og frá öðrum Austur-Evrópulöndum fengu vaxtabætur en svarendur annars staðar frá.

VI. Réttarstaða innflytjenda

Í þessum kafla er fjallað um niðurstöður um ríkisborgararétt svarenda og þá fræðslu sem innflytjendur hafa fengið um réttindi sín í íslensku samfélagi. Einnig verður fjallað um sýn innflytjenda á jafnréttismál.

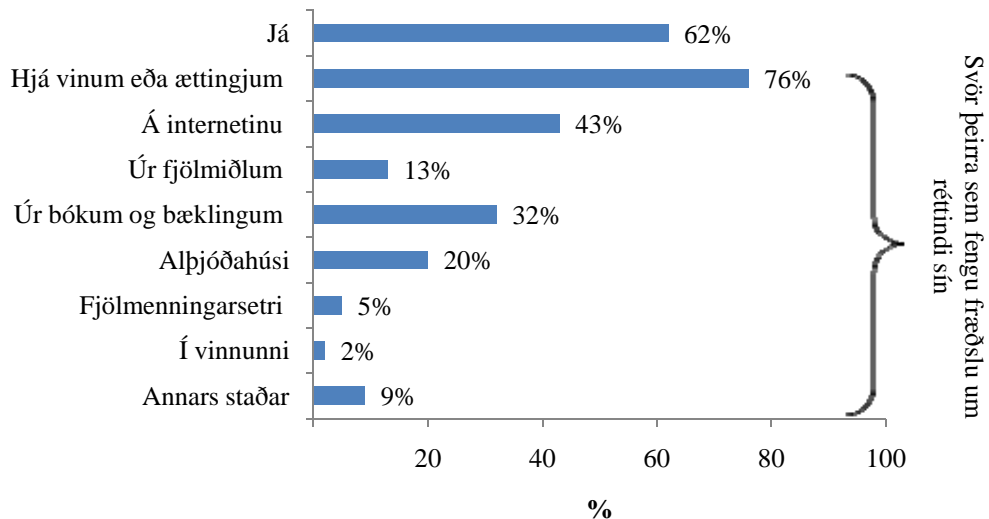
Ítrekaðar breytingar hafa orðið á reglum um leyfi fyrir innflytjendur frá EES ríkjum á því tímabili sem könnunin náði yfir. Í könnuninni var spurt hvaða leyfi innflytjendur hefðu, en sú spurning er því miður ekki lengur nothæf sökum þessara breytinga. Ljóst var af svörum þátttakenda að þeir voru ekki fullvissir um hvaða leyfi þeir höfðu. Svörin eru þó birt í töflu 3, viðauka 2, með þeim fyrirvara þó að reglur um leyfisveitingar hafi breyst á meðan gagnaöflun stóð.

Tafla VI.1. Í hvaða landi ert þú með ríkisborgararétt?			
	<i>Fjöldi</i>	<i>Hlutfall svara</i>	<i>Hlutfall svarenda*</i>
Fæðingarlandi mínu	702	76,6%	89,3%
Íslandi	188	20,5%	23,9%
Öðru landi	26	2,8%	3,3%
Alls	916	100%	

*Svarendur voru beðnir að merkja við allt sem við átti, því er hlutfall svarenda alls yfir 100%

Fjórðungur svarenda var með íslenskan ríkisborgararétt, en flestir voru með ríkisborgararétt í fæðingarlandi sínu (sjá töflu VI.1). Alls 130 svarendur sögðust hafa ríkisborgararétt í fleiri en einu landi, flestir þeirra (94%) voru með tvöfaldan ríkisborgararétt á Íslandi og í fæðingarlandi sínu.

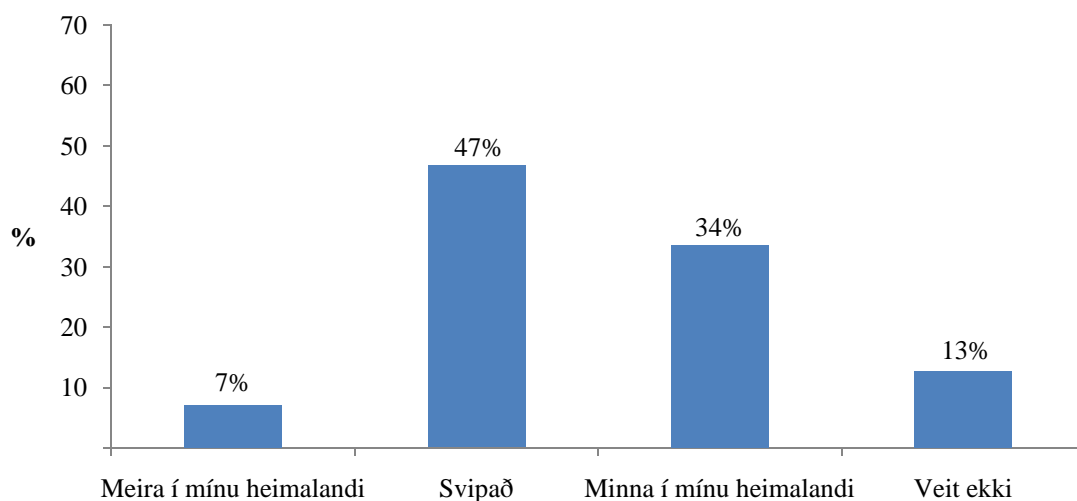
Eins og sjá má á mynd VI.1 höfðu 62% þátttakenda fengið einhverja fræðslu um réttindi sín í íslensku samfélagi, flestir frá vinum eða ættingjum (sjá einnig töflu 4 í viðauka 2). Þriðjungur þeirra sem búa á höfuðborgarsvæðinu og helmingur svarenda á landsbyggðinni höfðu ekki fengið neina fræðslu um réttindi sín í íslensku samfélagi. Fleiri svarendur sem höfðu búið hér í skamman tíma höfðu fengið fræðslu, t.d. höfðu 34% þeirra sem hér höfðu búið í 14 ár eða lengur fengið fræðslu en 69% svarenda sem höfðu búið hér í innan við tvö ár. Það gæti þó verið vegna gífurlegrar fjölgunar innflytjenda undanfarin ár, en þriðjungur þátttakenda flutti hingað fyrir einu til tveimur árum síðan. Samband var milli menntunar og fræðslu, þ.e. því meiri menntun sem svarendur höfðu, því ólíklegra var að þeir hefðu hlotið fræðslu um réttindi sín í íslensku samfélagi. Fleiri svarendur frá Asíu, (einkum frá Tælandi og Filippseyjum), höfðu fengið fræðslu um réttindi sín en þeir sem fæddust annars staðar (sjá bakgrunnstöflu 7, viðauka 1).



Mynd VI.1. Fékkst þú fræðslu um réttindi þín í íslensku samfélagi þegar þú fluttir til Íslands?

VI.2. Viðhorf innflytjenda til jafnréttismála

Spurt var um mat þátttakenda á jafnrétti milli kynja hér á landi annars vegar og í heimalandi þeirra hins vegar. Tæpur helmingur svarenda taldi að jafnrétti kynja væri svipað í heimalandi þeirra og á Íslandi. Þriðjungur svarenda taldi jafnrétti kynja vera minna í heimalandi sínu en á Íslandi (sjá mynd VI.2). Niðurstöður bakgrunnsgreiningar eru í bakgrunnstöflu 8, viðauka 1. Þar má sjá að munur er milli hópa. Þeir svarendur sem eru háskólamentaðir, 50 ára og eldri, og þeir sem höfðu búið hér hvað lengst voru líklegri til að telja jafnrétti svipað á Íslandi og í heimalandi sínu. Munur var á svarendum eftir fæðingarlandi. Um 67% svarenda frá Vestur-Evrópu fannst jafnrétti kynja vera svipað á Íslandi og í heimalandi sínu og var það hærra hlutfall en hjá svarendum frá öðrum löndum.

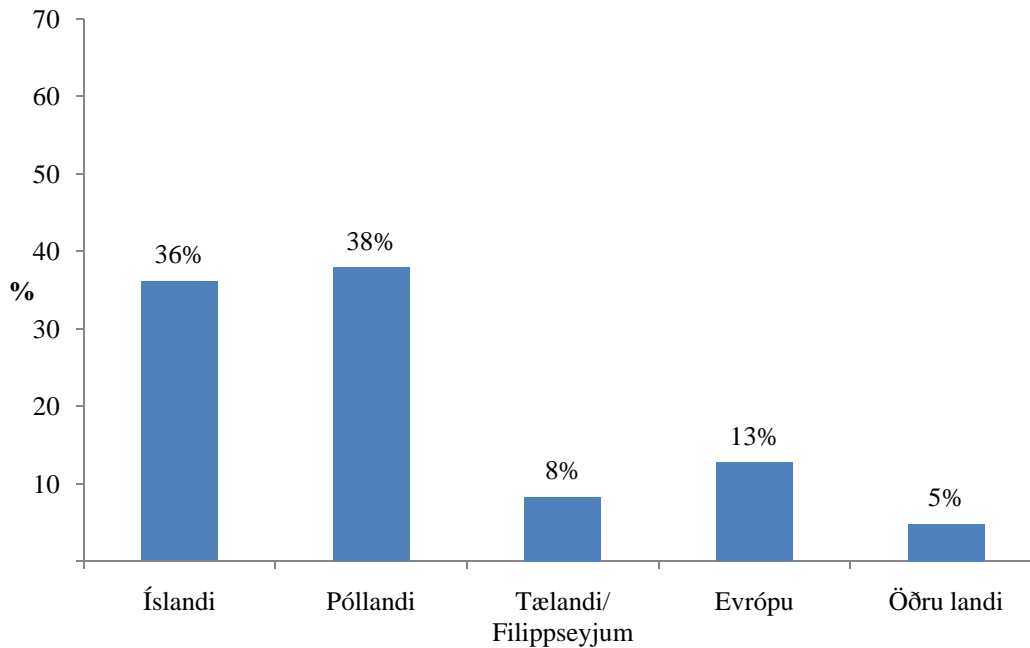


Mynd VI.2. Telur þú að jafnrétti (jöfn staða) milli karls og konu í samfélaginu sé almennt séð meira, svipað eða minna í þínu heimalandi en á Íslandi?

VII. Innflytjendur og fjölskyldur þeirra

Í þessum kafla er greint frá nokkrum atriðum er snúa að fjölskyldu svarenda, svo sem hjúskaparstöðu, barnafjölda og ánægju með skólakerfið.

Stór hluti svarenda var í hjónabandi eða sambúð (67%) og voru þeir spurðir hvaðan maki þeirra væri. Flestir svarendur sögðust eiga maka sem átti uppruna sinn í Póllandi, enda stærsti hluti svarenda pólskur. Rúmur þriðjungur svarenda átti maka frá Íslandi (sjá mynd VII.1).

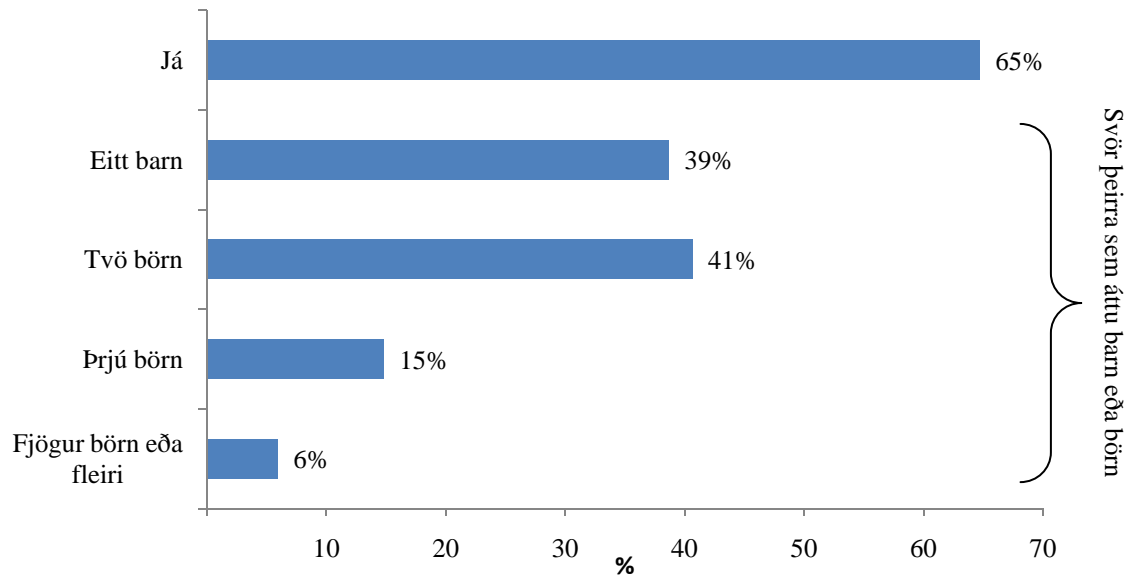


Mynd VII.1. Í hvaða landi á maki þinn uppruna sinn?

Fleiri konur áttu íslenskan maka heldur en karlar eða 42% kvenna og 22% karla. Fleiri karlar áttu maka frá Tælandi eða Filippseyjum (14% karla, 6% kvenna). Fleiri svarendur á landsbyggðinni heldur en á höfuðborgarsvæðinu áttu maka frá Íslandi. Flestir þátttakendur á aldrinum 40 - 49 ára áttu maka frá Íslandi en þeir yngri og eldri áttu frekar pólska maka. Meiri hluti þeirra sem höfðu lokið starfnámi eða iðnnámi áttu maka frá Póllandi. Fleiri svarendur sem höfðu búið hér í 14 ár eða lengur áttu maka frá Íslandi heldur en þeir sem höfðu búið hér skemur.

VII.2. Börn innflytjenda

Meirihluti svarenda átti barn eða börn (65%) eins og sjá má á mynd VII.2. Af þeim svarendum sem áttu barn eða börn, áttu flestir tvö börn.



Mynd VII.2. Átt þú barn eða börn og ef svo er, hversu mörg?

Hlutfallslega fleiri konur en karlar áttu börn og 90% þeirra sem höfðu skilið eða misst maka sinn. Um 77% þeirra sem voru í hjónabandi eða sambúð áttu börn, samanborið við 15% þeirra einhleypu. Ekki kom á óvart að eldri svarendur áttu frekar börn en þeir yngri. Þeir sem höfðu verið búsettir á Íslandi í innan við tvö ár áttu síður börn en aðrir þátttakendur. Svarendur á landsbyggðinni áttu frekar börn heldur en svarendur á höfuðborgarsvæðinu. Nánari upplýsingar um fjölda barna eru í bakgrunnstöflum 55 og 56, viðauka 1.

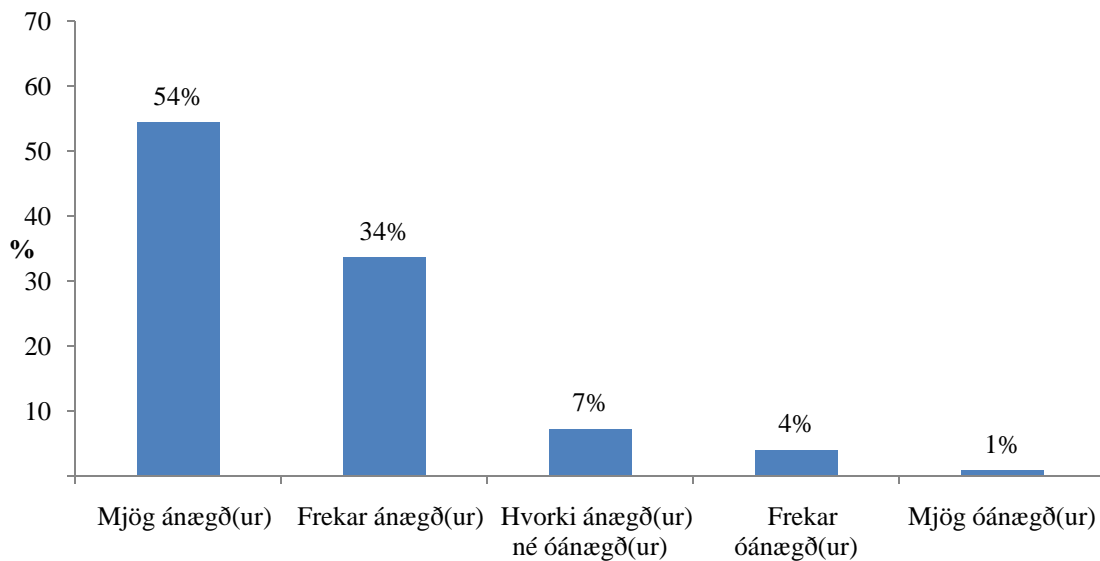
Af þeim 65% svarenda sem áttu börn, átti helmingur svarenda eitt barn undir 18 ára aldri en 27% tvö börn undir 18 ára aldri. Um 12% svarenda eða 53 þeirra áttu ekki barn undir 18 ára aldri. Bakgrunnstafla 57, viðauka 1 sýnir hvernig skipting fjölda barna er eftir bakgrunni svarenda.

VII.3. Skólaganga barna innflytjenda

Þeir þátttakendur sem áttu börn voru spurðir um álit þeirra á leikskólum, grunnskólum og framhaldsskólum eftir því sem átti við um aldur barna þeirra. Rúmur fjórðungur svarenda átti barn eða börn á leikskóla og voru 54% þeirra mjög ánægð með leikskóla barna sinna eins og sjá má á mynd VII.3.

Þar sem fáir svarendur sögðust vera frekar og mjög óánægð(ir) voru þeir settir í sama hóp fyrir bakgrunnsgreiningar. Ekki kom á óvart að hlutfallslega fleiri svarendur í hjónabandi eða sambúð en með aðra hjúskaparstöðu áttu börn á leikskóla. Rúmur helmingur svarenda á aldrinum 20-29 ára áttu barn eða börn á leikskóla. Svarendur sem fæddust í Póllandi (19%)

eða Vestur-Evrópu (26%) áttu síður barn eða börn á leikskóla heldur en svarendur frá Austur-Evrópu (39%), Asíu (33%) og öðru landi (40%).



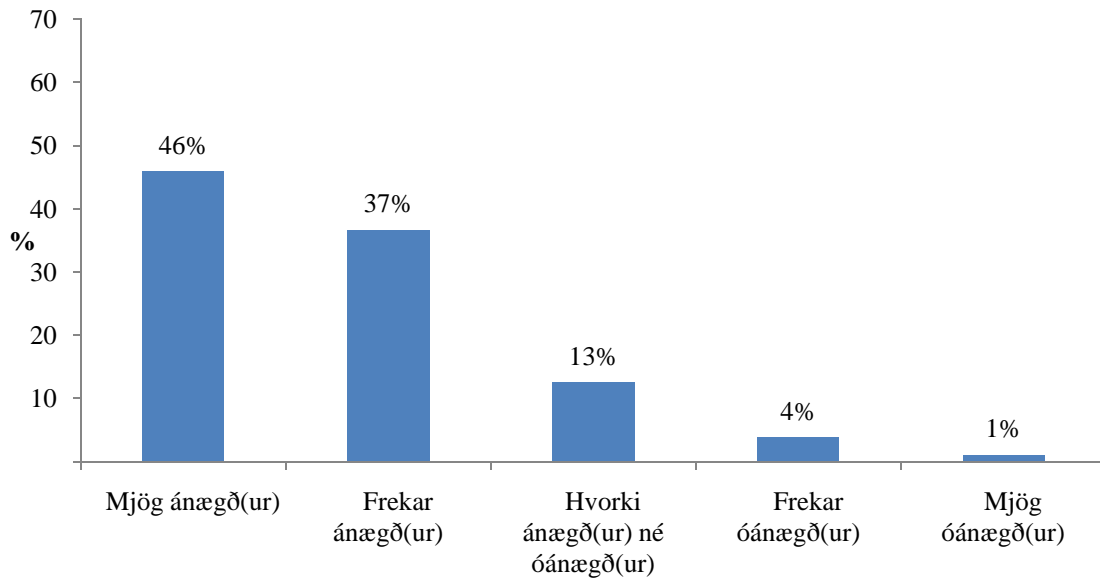
Mynd VII.3. Ert þú ánægð(ur) eða óánægð(ur) með leikskólann sem barnið þitt/börnin þín eru á?

Þrír fjórðu foreldra leikskólabarna sögðust alltaf mæta í foreldraviðtöl í leikskólanum, 14% stundum og 11% aldrei. Þeir sem mættu stundum eða aldrei voru spurðir hvers vegna og sögðust um 39% svarenda það skýrast af því að maki þeirra mætti í foreldraviðtölin. Af þeim 31 sem ekki mættu alltaf í foreldraviðtöl í leikskólanum sögðu 8 það vera vegna tungumálaerfiðleika (sjá töflu 18, viðauka 2). Þrír þeirra höfðu kynnt sér í hvaða tilvikum þeir áttu rétt á aðstoð túlks hér á landi og höfðu nýtt sér slíka þjónustu. Fimm þeirra vissu ekki að þeir hefðu rétt á aðstoð túlks.

Um 41% þátttakenda átti börn í grunnskóla og var tæpur helmingur þeirra mjög ánægður með grunnskóla barna sinna, samanborið við 46% þeirra sem áttu börn á leikskóla. Á mynd VII.4. má sjá viðhorf svarenda almennt til grunnskólans sem börn þeirra sækja.

Svarendur sem voru frekar og mjög óánægð(ir) voru settir í sama hóp fyrir bakgrunnsgreiningar. Fleiri svarendur á aldrinum 30-49, konur og háskólamenntaðir áttu börn í grunnskólum en aðrir hópar. Einnig áttu svarendur sem höfðu búið hér í mörg ár samfleytt frekar börn í grunnskóla. Einnig var munur á svarendum eftir fæðingarlandi þar sem hlutfallslega flestir þeirra sem voru frá Austur-Evrópu eða 52% áttu barn á grunnskólaaldri. Nánari greining sýnir að 40% svarenda frá Eistlandi, Lettlandi eða Litháen áttu börn í grunnskóla en 60% svarenda frá öðrum löndum Austur-Evrópu. Einnig var munur á svarendum eftir aðsetri. Hlutfallslega fleiri landsbyggðarbúar áttu börn á grunnskólaaldri.

Svarendur á höfuðborgarsvæðinu voru samt almennt ánægðari með grunnskólann en svarendur á landsbyggðinni (sjá bakgrunnstöflur 63 og 64, viðauka 1).

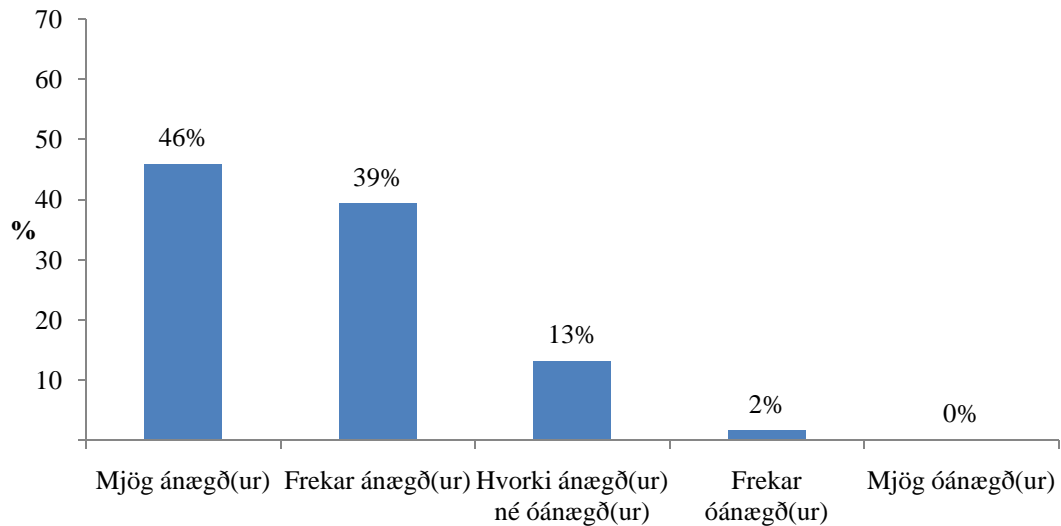


Mynd VII.4. Ert þú ánægð(ur) eða óánægð(ur) með grunnskólann sem barnið þitt/börnin þín eru í?

Um 74% foreldra grunnskólabarna mættu alltaf í foreldraviðtöl, sem er svipað hlutfall og í leikskólanum. Fimmtungur mættu stundum og 7% aldrei. Konur mættu hlutfallslega mun oftar en karlar í foreldraviðtöl, eða 82% þeirra en 45% karla. Eins og áður voru þeir sem mættu stundum eða aldrei spurðir hvers vegna og nefndar voru svipaðar ástæður og hjá foreldrum leikskólabarna. Tæplega helmingur sagði maka sinn alltaf mæta í foreldraviðtölin, 12 sögðust ekki mæta vegna tungumálaerfiðleika og aðrir 12 vegna erfiðleika við að losna úr vinnu (sjá töflu 19, viðauka 2). Af þeim 12 sem báru við tungumálaerfiðleika höfðu fjórir notað túlk. Sex vissu ekki að þeir hefðu rétt á aðstoð túlks. Hlutfallslega fleiri svarendur á landsbyggðinni sögðust alltaf mæta í foreldraviðtöl en frekari mun eftir bakgrunnsbreytum var ekki að finna (sjá bakgrunnstöflu 65, viðauka 1).

Að lokum var spurt um framhaldsskóla en 17% þátttakenda áttu barn eða börn á því skólastigi. Sem fyrr var meirihluti foreldra mjög eða frekar ánægðir með framhaldsskóla barnsins síns, sjá mynd VII.5.

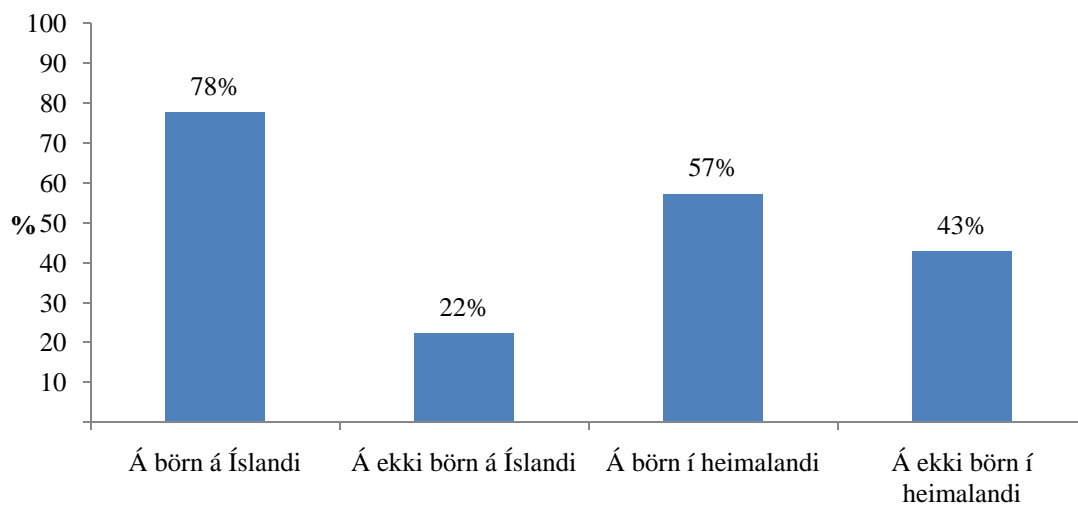
Bakgrunnsgreining sýnir að fleiri landsbyggðarbúar, konur, fólk á aldrinum 30-39 ára og þeir sem hafa búið hér lengur, áttu börn í framhaldsskóla en aðrir hópar. Einnig áttu fleiri svarendur frá Asíu börn framhaldsskóla (17%) en fólk af öðrum þjóðernum (sjá bakgrunnstöflur 67 og 68, viðauka 1).



Mynd VII.5. Ert þú ánægð(ur) eða óánægð(ur) með framhaldsskólann sem barnið þitt/börnin þín eru í?

VII.4. Búseta barna innflytjenda

Af þeim 65% svarenda sem áttu barn eða börn, áttu um 78% barn eða börn á Íslandi. Um 57% svarenda sögðust eiga barn eða börn sem búa í heimalandi sínu (sjá mynd VII.6.). Bakgrunnsgreining er í bakgrunnstöflum 58 og 59, viðauka 1. Greiningin sýnir að fleiri konur, höfuðborgarbúar, yngri svarendur, svarendur í hjónabandi eða sambúð og svarendur sem búíð hafa hérlendis lengi eiga börn á Íslandi en aðrir hópar. Þeir sem fæddust í Póllandi, höfðu lokið starfsnámi eða iðnnámi og þeir sem hér höfðu búíð í innan við tvö ár áttu frekar barn eða börn í heimalandi sínu. Nánari greining eftir fæðingarlandi sýnir að 89% Tælendinga áttu börn þar í landi en 38% Filippseyinga, 44% svarenda frá Eistlandi, Lettlandi og Litháen og 24% svarenda frá öðrum löndum Austur-Evrópu.



Mynd VII.6. Hversu mörg barna þinna búa á Íslandi og hversu mörg barna þinna búa í heimalandi þínu?

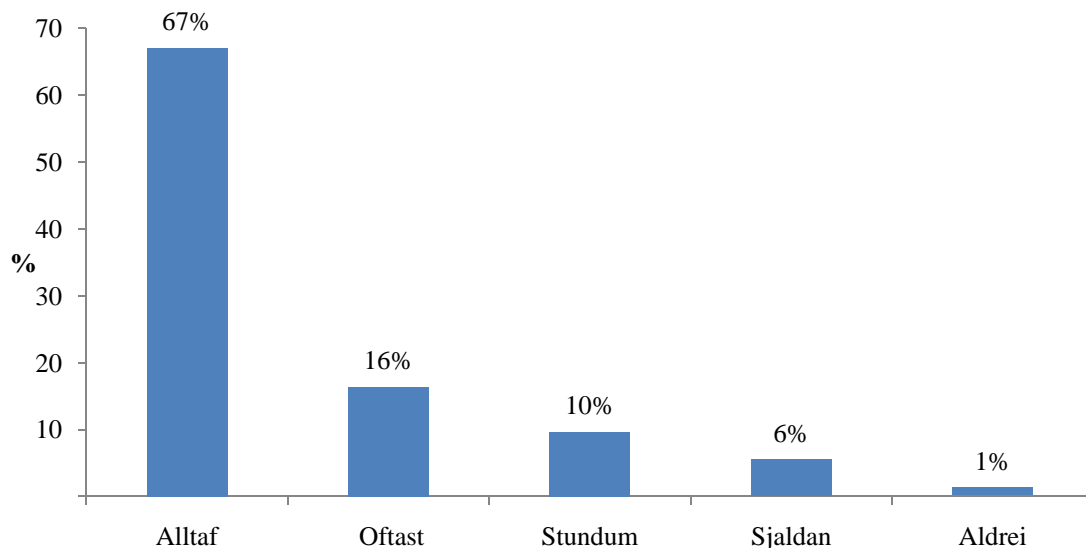
VIII. Tungumálanotkun og -kunnátta innflytjenda

Hér verður fjallað um tungumálakunnáttu innflytjenda þ.m.t. íslenskunnáttu og viðhorf til íslenskukennslu.

VIII.1. Móðurmál innflytjenda

Pólska var móðurmál flestra þátttakenda (43%) enda flestir svarendur pólskir (sjá töflu IV.1 og IV.2 í kafla IV). Önnur tungumál sem voru nefnd sem móðurmál voru til dæmis enska (11%), tælenska (8%), tagalog (8%) (sem ásamt ensku er opinbert tungumál Filippseyja) og þýska (4%).

Tæplega 70% svarenda töluðu alltaf móðurmál sitt við börn sín eins og sjá má á mynd VIII.1. Einungis 7% töluðu móðurmál sitt sjaldan eða aldrei við börn sín.



Mynd VIII.1. Talar þú móðurmál þitt við börnin þín?

Svörum þeirra sem svöruðu sjaldan eða aldrei var skeytt saman fyrir bakgrunnsgreiningar (sjá bakgrunnstöflu 34, viðauka 1). Fleiri karlar, Pólverjar, og fólk sem lokið hefur starfsnámi eða iðnnámi töluðu alltaf móðurmál sitt við börn sín en aðrir hópar. Þeir sem fæddust í Austur-Evrópu eru líklegri til að tala alltaf móðurmál við börnin sín (80%) en fólk frá Asíu (45%) eða öðru landi (47%). Því lengur sem svarendur höfðu búið á Íslandi, því sjaldnar töluðu þeir móðurmál sitt við börn sín.

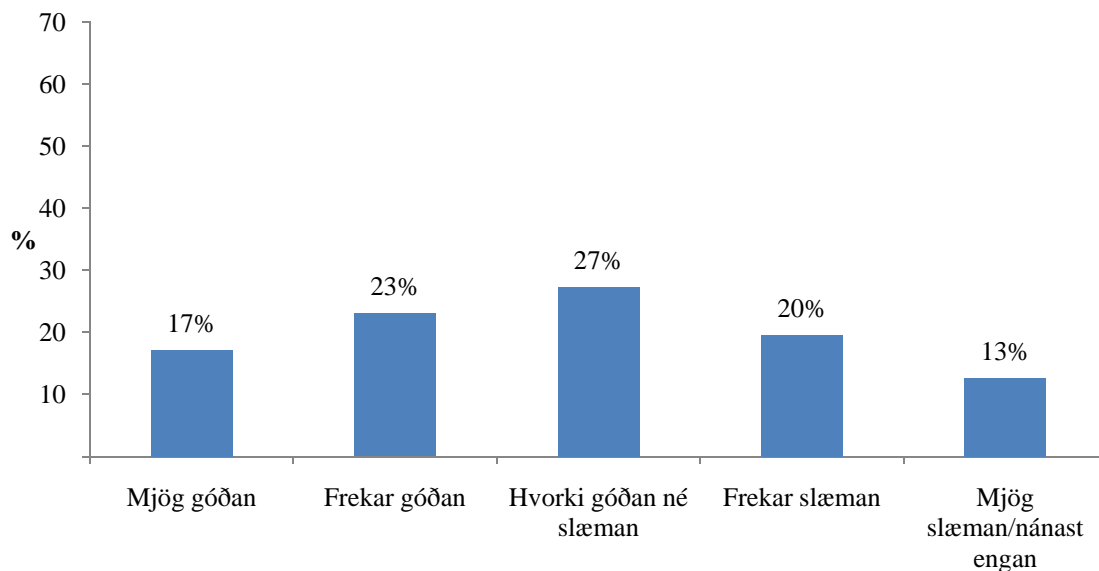
Aðeins 13% svarenda gátu ekki tjáð sig á öðru tungumáli en móðurmáli sínu. Þeir sem sögðust tala önnur tungumál nefndu oftast ensku (76%) og íslensku (58%). Bakgrunnsgreiningu er að finna í bakgrunnstöflu 21, viðauka 1. Þar má sjá að fleiri

landsbyggðarbúar, háskólamenntaðir og konur gátu tjáð sig á öðru máli en móðurmáli sínu en aðrir hópar. Greining á tungumálakunnáttu eftir fæðingarlandi sýnir að Pólverjar og Tælendingar gátu síður tjáð sig á öðru tungumáli en móðurmáli sínu.

Tveir þriðju svarenda segist hafa áhuga á að læra eitthvað annað tungumál en íslensku, í flestum tilfellum ensku (54%) eða frönsku, spænsku og/eða ítölsku (28%). Bakgrunnstafla 26 í viðauka 1 sýnir að munur var á aldurshópum; yngri svarendur höfðu frekar áhuga á að læra eitthvað annað tungumál heldur en þeir sem eldri voru.

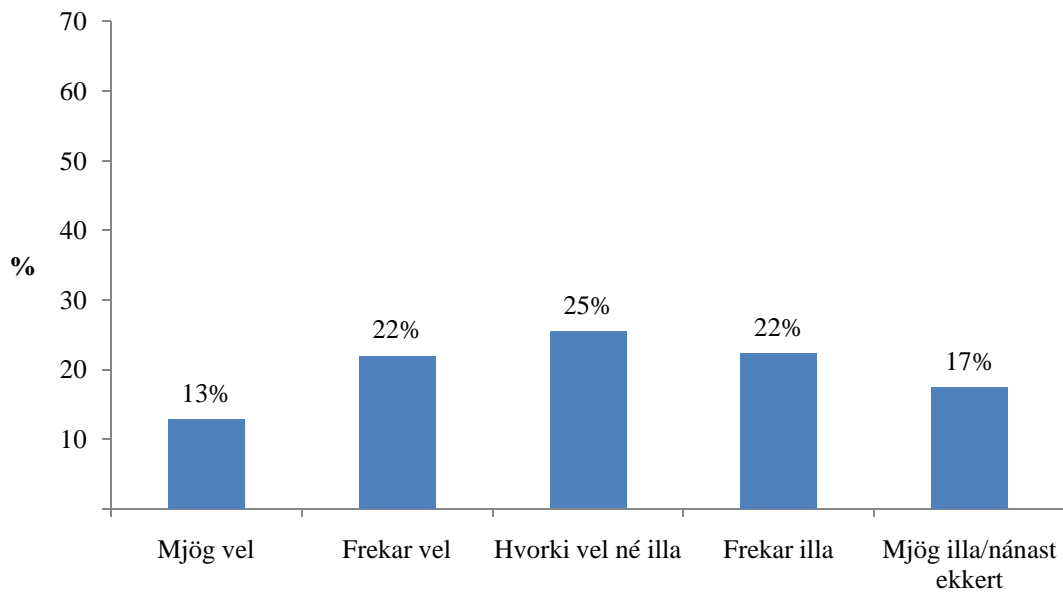
VIII.2. Íslenskukunnátta innflytjenda

Um 40% svarenda höfðu mjög eða frekar góðan skilning á íslensku, en flestir (27%) sögðust hvorki hafa slæman né góðan skilning á íslensku (sjá mynd VIII.2).



Mynd VIII.2. Hversu góðan eða slæman skilning telur þú þig hafa á íslensku?

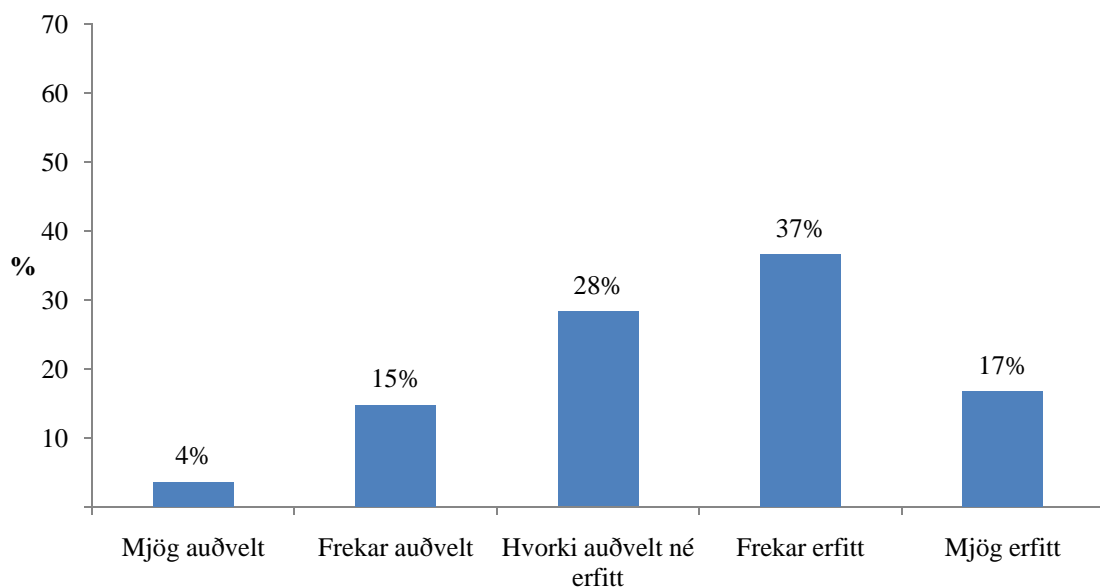
Bakgrunnstafla 22 í viðauka sýnir að fleiri landsbyggðarbúar en höfuðborgarbúar og fleiri konur en karlar töldu sig hafa mjög eða frekar góðan skilning á íslensku. Grunnskóla- eða háskólamenntaðir höfðu betri skilning en starfs- eða iðnmenntaðir, sem margir sögðust hafa mjög slæman eða frekar slæman skilning á íslensku. Þeir sem voru einhleypir töldu sig einnig almennt hafa verri skilning á íslensku heldur en aðrir. Þeir sem fæddir voru í Vestur-Evrópu höfðu hvað bestan skilning á íslensku á meðan helmingur Pólverja sögðust hafa mjög slæman eða frekar slæman skilning á íslensku. Eins og búast mátti við var skilningur á íslensku betri eftir því sem svarendur höfðu búið lengur hér á landi.



Mynd VIII.3. Hversu vel eða illa telur þú þig geta tjáð þig á íslensku?

Spurt var hvernig þátttakendum gengi að tjá sig á íslensku. Aðeins 13% sögðust geta tjáð sig mjög vel á íslensku og 22% frekar vel. Svör voru normaldreifð eins og sjá má á mynd VIII.3. Bakgrunnsgreiningu má finna í töflu 23 í viðauka 1. Þar sést að konur, landsbyggðarbúar, þeir sem hafa búið hér lengi og fólk með framhaldsskóla- og háskólamenntun áttu betra með að tjá sig á Íslensku en aðrir hópar. Þriðjungur Pólverja sagðist eiga frekar erfitt með að tjá sig á íslensku og tæpur þriðjungur sagðist geta tjáð sig mjög illa eða nánast ekkert á íslensku. Nánari greining eftir fæðingarlandi leiddi í ljós að yfir helmingur svarenda frá Norðurlöndum taldi sig geta tjáð sig mjög vel á íslensku en enginn Tælendingur. Aðeins tveir af þeim 43 sem voru frá Eistlandi, Lettlandi og Litháen gátu tjáð sig mjög vel á íslensku. Yfir helmingur svarenda frá Tælandi töldu sig hvorki geta tjáð sig vel né illa á íslensku.

Mynd VIII.4 sýnir að flestum svarendum fannst frekar eða mjög erfitt (54%) að læra íslensku og fáum (19%) fannst frekar eða mjög auðvelt að læra tungumálið. Bakgrunnsgreiningu fyrir þessa spurningu má finna í bakgrunnstöflu 24 í viðauka 1. Þar sést að þeir sem fæddust í Póllandi, Asíu eða löndum sem tilheyrðu flokknum *annað land* og þeir sem höfðu lokið starfsnámi eða iðnnámi áttu í mestum erfiðleikum með að læra íslensku. Þeir sem höfðu búið hér í fjórtán ár eða lengur fannst þeir almennt eiga auðveldara með að læra íslensku heldur en þeir sem höfðu búið hér í sex ár eða skemur. Sá helmingur svarenda sem þótti það frekar eða mjög erfitt að læra íslensku var beðinn að tilgreina ástæður þess. Helstu ástæður nefndar voru að íslenskan þótti ólík þeirra móðurmáli, þeir höfðu aldrei farið á íslenskunámskið, umgengust lítið Íslendinga og gátu oft ekki mætt á íslenskunámskeið t.d. vegna vinnu eða fjölskylduaðstæðna (sjá töflu VIII.1).



Mynd VIII.4. Hversu auðvelt eða erfitt fannst þér að læra þá íslensku sem þú kannt?

Tafla VII.1. Hvers vegna var erfitt fyrir þig að læra íslensku?

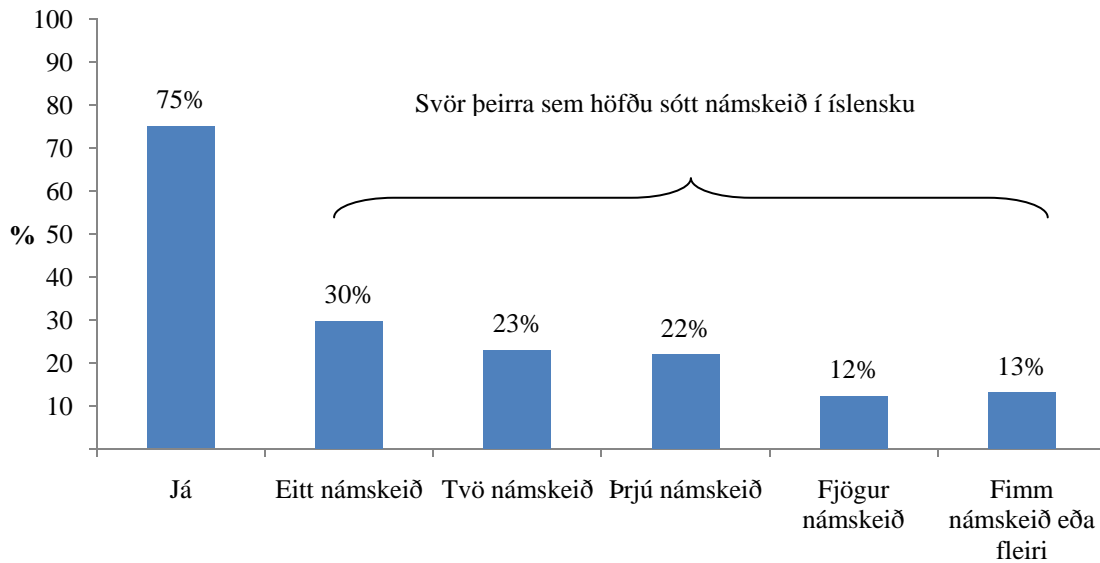
	<i>Fjöldi</i>	<i>Hlutfall svara</i>	<i>Hlutfall svarenda</i>
Hef aldrei farið á námskeið í íslensku	105	11,7%	24,9%
Umgengst lítið Íslendinga	100	11,1%	23,8%
Heyri íslensku sjaldan talaða	58	6,4%	13,8%
Íslenskan er mjög ólík mínu móðurmáli	279	31,0%	66,3%
Skortur á framboði á íslenskunámskeiðum	42	4,7%	10,0%
Íslenskunámskeiðin henta mér ekki	32	3,6%	7,6%
Get oft ekki mætt á íslenskunámskeiðin vegna vinnu eða fjölskyldu	91	10,1%	21,6%
Kosta of mikið	36	4,0%	8,6%
Mig vantar kennslubækur	39	4,3%	9,3%
Mig vantar orðabækur	51	5,7%	12,1%
Annað	67	7,4%	15,9%
Alls	900	100%	

*Svarendur voru beðnir að merkja við allt sem við átti, því er hlutfall svarenda alls yfir 100%

Mikill meirihluta svarenda (86%) hafði áhuga á að læra íslensku eða læra hana betur. Aðeins 8% sögðust kunna íslensku nægilega vel og 6% höfðu ekki áhuga á að læra íslensku yfirhöfuð eða læra málið betur.

VIII.3. Þátttaka innflytjenda í íslenskunámskeiðum

Eins og sjá má á mynd VIII.5 hafði stór hluti svarenda (75%), sótt námskeið í íslensku og alls höfðu 13% sótt fimm námskeið eða fleiri.



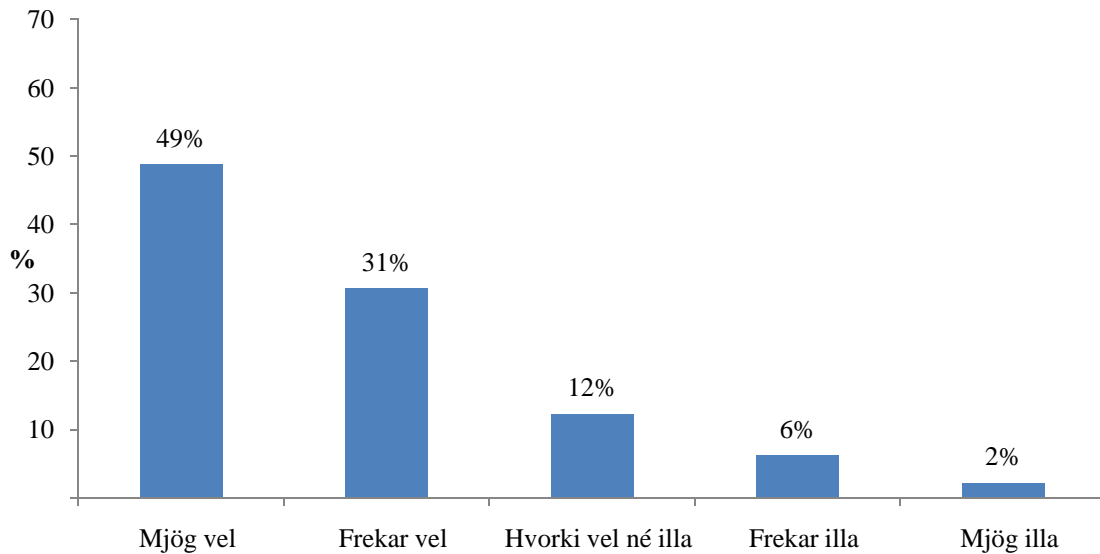
Mynd VIII.5. Hefur þú sótt námskeið í íslensku og ef svo er, hversu mörg?

Hlutfallslega fleiri konur höfðu sótt íslenskunámskeið en karlar og þær höfðu einnig sótt fleiri námskeið. Fleiri svarendur sem fæddust í Asíu og Vestur-Evrópu höfðu sótt íslenskunámskeið heldur en aðrir. Bakgrunnstöflur 28 og 29, viðauka 1 sýna einnig að þeir sem hafa búið hér í 2 ár eða styttra hafa síður sótt íslenskunámskeið en aðrir.

Þeir sem ekki höfðu farið á íslenskunámskeið voru beðnir að nefna ástæður fyrir því. Yfir helmingur þeirra sem svöruðu höfðu ekki haft tíma til þess. Margir nefndu einnig skort á framboði á íslenskunámskeiðum (18%) og að námskeiðin væru of kostnaðarsöm (16%) (sjá töflu 13, viðauka 2).

Flestir svarendur höfðu sótt námskeið síðast hjá Mími (30%) eða á vinnustaðnum (26%). Margir völdu fleiri en einn valmöguleika (15%) og af þeim sem nefndu aðra staði höfðu nokkuð margir fengið einkakennslu, sótt íslenskunámskeið í menntaskólum/fjölbrautarskólum eða í kvöldskóla Kópavogs. Þátttakendur sem höfðu sótt íslenskunámskeið voru einnig spurðir að því hver borgaði fyrir síðasta íslenskunámskeiðið sem þeir sóttu. Um helmingur þátttakenda bar þann kostnað sjálfur (49%) en algengt var að atvinnurekendur borguðu námskeiðskostnaðinn (38%) (sjá töflu 14, viðauka 2).

Því næst voru þátttakendur spurðir hvernig þau íslenskunámskeið sem þeir höfðu sótt hafa nýst þeim í daglegu lífi. Um 80% svarenda sögðu námskeiðin hafa nýst sér frekar eða mjög vel og aðeins þrettán svarendur gátu nýtt kunnáttu sýna mjög illa í daglegu lífi (sjá mynd VIII.6).



Mynd VIII.6. Hversu vel eða illa hefur þér fundist það sem þú lærðir á íslenskunámskeiði/námskeiðum nýtast þér í daglegu lífi?

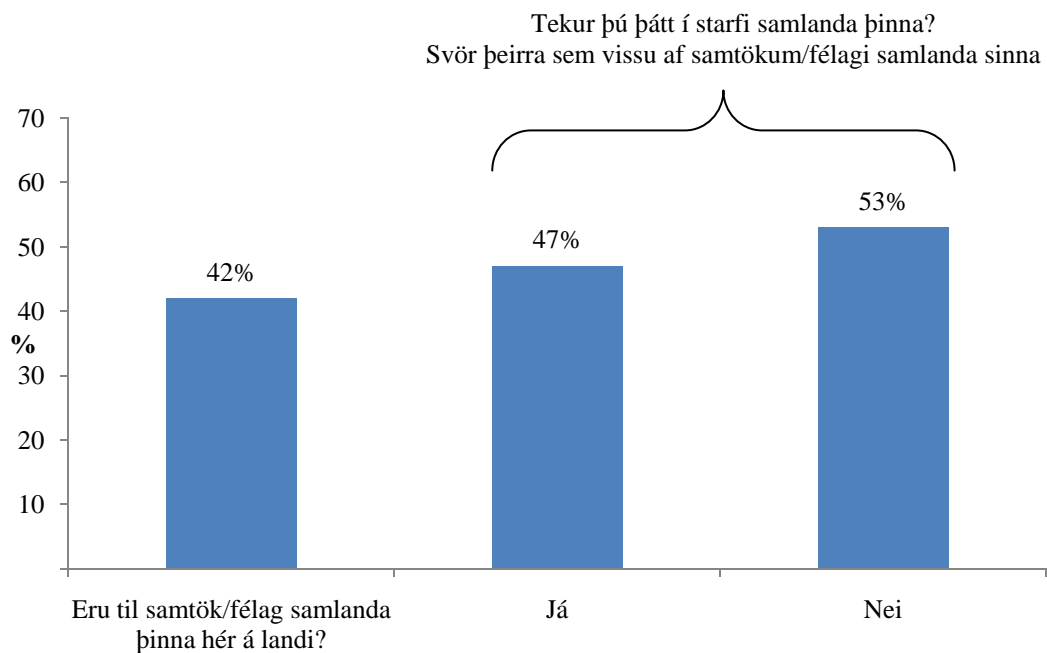
Bakgrunnstafla 31 í viðauka 1 sýnir að íslenskunámskeið hafi nýst konum betur en körlum. Pólverjum og svarendum fæddum í öðrum Austur-Evrópulöndum fannst kunnátta af íslenskunámskeiðum hafa nýst einna best í daglegu lífi.

Tæplega helmingur svarenda fékk kennslu á ensku á síðasta íslenskunámskeiði sem þeir sóttu (sjá bakgrunnstöflu 33, viðauka 1). Móðurmál 11% þeirra var enska. Tæpur fimmtungur þátttakenda hafði fengið íslenskukennslu á sínu móðurmáli á síðasta íslenskunámskeiði. Í bakgrunnstöflu 32 má sjá að fæstir svarendur sem fæddust í Austur- eða Vestur-Evrópu höfðu fengið kennslu á móðurmáli sínu á síðasta íslenskunámskeiði. Hlutfallslega fleiri karlar og höfuðborgarbúar höfðu fengið kennslu á sínu móðurmáli en aðrir hópar.

IX. Þátttaka innflytjenda í félagsstarfi

Hér verður fjallað um þátttöku í félagsstarfi, hvort sem um ræðir þátttöku í félagi samlanda, félagslífi, trúfélögum eða pólitíska þátttöku.

Eins og sést á mynd IX.1 sögðu 42% svarenda að til væru samtök eða félag samlanda sinna hér á landi. Rúmur þriðjungur svarenda vissi ekki hvort slík samtök eða félag væri til. Af þeim 319 svarendum sem vissu til þess að samtök eða félag samlanda væru til hér á landi tók rétt tæplega helmingur þátt í starfi þeirra.



Mynd IX.1. Þátttaka í félagsstarfi samlanda

Bakgrunnstöflur 9 og 10 í viðauka 1 sýna hvernig svör við þessum spurningum dreifast á mismunandi hópum. Þeir sem lokið höfðu starfs- eða iðnnámi vissu síst hvort til væru samtök eða félag samlanda þeirra hér á landi. Hlutfallslega færri höfuðborgarbúar en landsbyggðarbúar vissu hvort til væru samtök eða félag samlanda sinna hérlendis, en höfuðborgarbúar reyndust virkari þátttakendur í félagsstarfi samlanda sinna. Því lengur sem svarendur höfðu búið á Íslandi, því hlutfallslega fleiri vissu af samtökum eða félögum samlanda sinna og því virkari þátttakendur voru þeir.

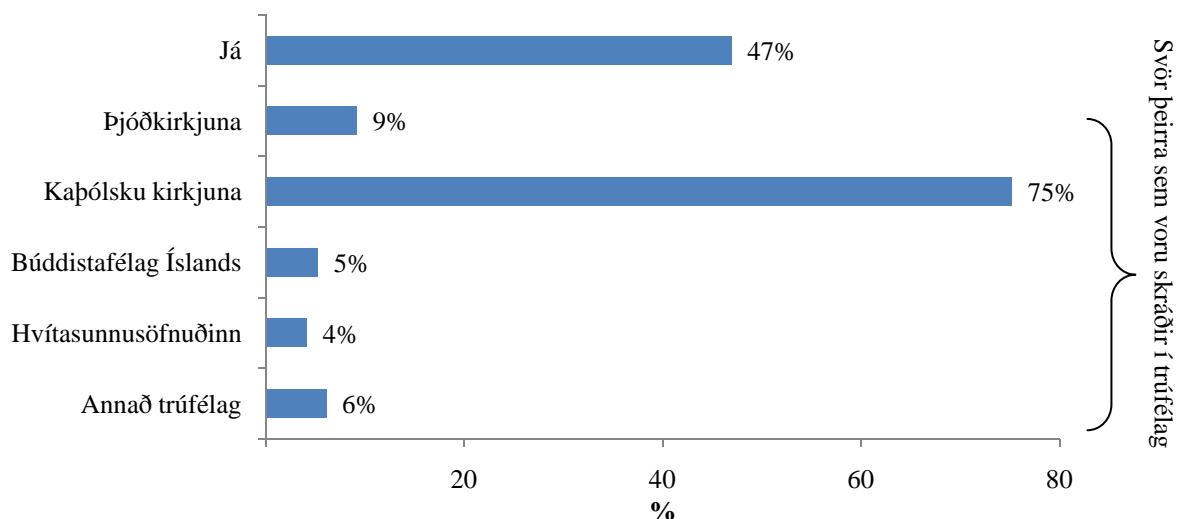
Yfir helmingur svarenda frá Póllandi vissu ekki hvort til væri félag eða samtök samlanda sinna hér á landi og þeir sem vissu af slíku félagi tóku síður þátt í starfi þeirra (80%) en svarendur frá öðrum löndum. Meirihluti svarenda frá Asíu (75%) sagði að til væri félag eða samtök samlanda þeirra hér á landi og var það mun hærra hlutfall heldur en hjá svarendum annars staðar frá. Þessi hópur var einnig virkur í að taka þátt í slíkum félagsstarfi (81%).

Nánari greining eftir fæðingarlandi varpaði þó öðru ljósi á niðurstöður þar sem kom í ljós að 92% þeirra sem fæddust í Tælandi og 70% þeirra sem fæddust í Filippseyjum sögðust vita af félagi eða samtökum samlanda sinna.

Svarendur voru einnig spurðir hvort þeir tækju þátt í félagslífi og tómstundarstarfi af einhverju tagi, til dæmis íþróttum, líkamsrækt, leiklist og kórstarfi og svöruðu 39% þátttakenda því játandi. Flestir þeirra sem höfðu lokið námi á háskólastigi tóku þátt í tómstundarstarfi og félagslífi (49%) en aðeins lítill hluti þeirra sem höfðu lokið starfsnámi eða iðnnámi (16%) (sjá bakgrunnstöflu 11, viðauka 1). Því lengur sem svarendur höfðu búið á Íslandi, því hlutfallslega oftar tóku þeir þátt í tómstundarstarfi og félagslífi. Hlutfallslega fleiri landsbyggðarbúar tóku virkan þátt í tómstundarstarfi og félagslífi heldur en þeir sem búa á höfuðborgarsvæðinu. Svarendur frá Póllandi sögðust almennt ekki taka virkan þátt í félagslífi og tómstundarstarfi (81%) en þeir sem áttu uppruna sinn í Vestur-Evrópu voru þar einna virkastir (70%).

IX.1. Trúarbrögð innflytjenda

Tæpur helmingur svarenda var skráður í trúfélag. Aðeins 1% þátttakenda vissi ekki hvort þeir væru skráðir í trúfélag á Íslandi og voru þeir teknir út úr frekari greiningum. Af þeim 363 sem sögðust vera skráðir í trúfélag voru lang flestir skráðir í Kaþólsku kirkjuna og 6% í önnur trúfélög, svo sem Serbnesku rétrúnaðarkirkjuna, Félag múslima á Íslandi og Ásatrúarfélagið. Þau trúfélög voru flokkuð undir *annað trúfélag* í frekari athugunum (sjá mynd IX.2).



Mynd IX.2. Ert þú skráð(ur) í trúfélag á Íslandi og ef svo er, hvaða trúfélag?

Fleiri svarendur frá Póllandi og Asíu voru skráðir í trúfélög en aðrir. Frekari greining eftir fæðingarlandi sýndi þó að fleiri svarendur frá Filippseyjum voru skráðir í trúfélag (78%) en frá Tælandi (39%). Hlutfallslega fleiri konur en karlar voru skráðir í trúfélag héraendis. Ekki reyndist unnt að kanna hvort marktækur munur væri á því í hvaða trúfélag svarendur væru skráðir eftir öðrum bakgrunnsbreytum þar sem of fá svör lágu bak við hvern svarmöguleika. Bakgrunnstafla 19 í viðauka 1 sýnir hvernig svör mismunandi hópa skiptust. Hér verður þó farið yfir það í hvaða trúfélag þátttakendur voru skráðir héraendis með tilliti til menntunar og fæðingarlands þó ekki sé hægt að álykta um að munur sé á innflytjendum almennt á Íslandi. Mikill meirihluti þeirra sem höfðu lokið starfsnámi eða iðnnámi voru skráðir í Kaþólsku kirkjuna (93%). Flestir þeirra sem voru skráðir í þjóðkirkjuna komu frá Vestur-Evrópu (79%), þar af 40% frá Norðurlöndunum og 40% frá öðrum löndum Vestur-Evrópu. Langflestir þeirra sem voru skráðir í Kaþólsku kirkjuna komu frá Póllandi (72%) og þar á eftir Asíu (17%). Nánari athugun leiddi í ljós að aðeins 0,4% þeirra sem skráðir voru í Kaþólsku kirkjuna komu frá Tælandi en 16% frá Filippseyjum. Alls 17 af þeim 18 sem voru skráðir í Búddistafélag Íslands voru frá Tælandi.

Svarendur voru spurðir hvort þeir hefðu möguleika á því að sækja trúarsamkomur í sínu trúfélagi þar sem þeir búa. Rúmur helmingur svarenda átti kost á því. Sama átti við um þá sem voru skráð(ir) í trúfélag á Íslandi. Hlutfallslega fleiri landsbyggðarbúar, Pólverjar og svarendur sem höfðu búið á Íslandi í fjórtán ár eða lengur sögðust geta sótt trúarsamkomur í sínu samfélagi, en aðrir hópar (sjá bakgrunnstöflu 20, viðauka 1).

IX.2. Stjórnmalapáttaka innflytjenda

Fjórdungur svarenda kaus í síðustu sveitarstjórnarkosningum, í maí 2006. Þeir sem ekki kusu í síðustu sveitarstjórnarkosningum voru spurðir hvers vegna. Þá kom í ljós að 41% þeirra sem svoruðu voru ekki búsettir á Íslandi á þeim tíma og þriðjungur var ekki með kosningarétt árið 2006 (sjá töflu IX.1).

Bakgrunnsgreining (sjá bakgrunnstöflu 12, viðauka 1) leiðir í ljós að karlar, einhleypir og höfuðborgarþéttbýlingar voru síður líklegir til að hafa kosið en aðrir. Fleiri svarendur frá Vestur-Evrópu, Austur-Evrópu og Asíu höfðu kosið í síðustu sveitarstjórnarkosningum heldur en svarendur frá Póllandi. Frekari greining eftir fæðingarlandi sýndi að 49% svarenda frá Norðurlöndunum og 33% frá öðrum löndum Vestur-Evrópu höfðu kosið í síðustu sveitarstjórnarkosningum. Aðeins 12% þeirra sem fæddust í Eistlandi, Lettlandi eða Litháen höfðu kosið en þriðjungur svarenda frá öðrum löndum Austur-Evrópu. Eðli málsins

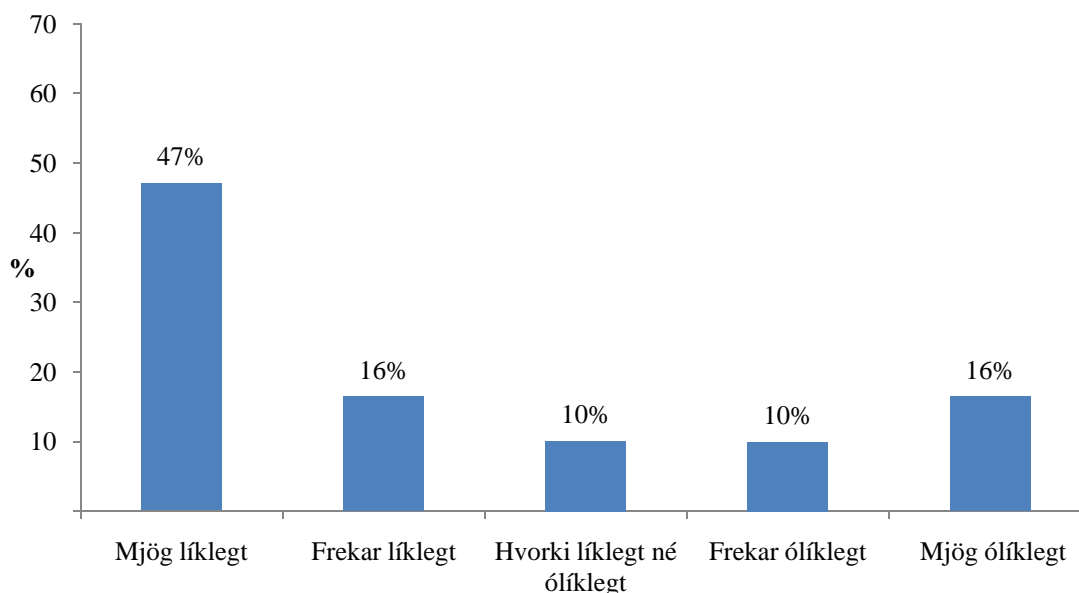
samkvæmt höfðu hlutfallslega fleiri kosið í síðustu sveitarstjórnarkosningum eftir því sem þeir höfðu búið lengur hér á landi, en samkvæmt lögum um kosningar til sveitarstjórna nr. 5/1998 með áorðnum breytingum, eiga sænskir, danskir, norskir og finnskir ríkisborgarar sem hafa verið með lögheimili á Íslandi í þrjú ár samfelld fyrir kjördag rétt til að kjósa til sveitarstjórna. Slíkt hið sama á við um ríkisborgara sem hafa verið með lögheimili á Íslandi í fimm ár samfleytt fyrir kjördag.

Tafla IX.1. Hvers vegna kaust þú ekki í sveitarstjórnarkosningunum í mái 2006?

	<i>Fjöldi</i>	<i>Hlutfall</i>	<i>Hlutfall svarenda</i>
Ég bjó ekki á Íslandi	228	32,9%	40,5%
Ég hafði ekki kosningarétt	206	29,7%	36,6%
Ég vissi lítið sem ekkert um málefnið sem kosið var um	77	11,1%	13,7%
Ég vissi lítið sem ekkert um listana sem voru framboði	72	10,4%	12,8%
Ég komst ekki á kjörstað	17	2,5%	3,0%
Ég hafði ekki áhuga	60	8,7%	10,7%
Annað	33	4,8%	5,9%
Alls	693	100%	

*Svarendur voru beðnir að merkja við allt sem við átti og því er hlutfall svarenda alls yfir 100%

Rétt tæplega helmingur svarenda taldi mjög líklegt að þeir myndu kjósa í næstu sveitarstjórnarkosningum, árið 2010 (sjá mynd IX.3).



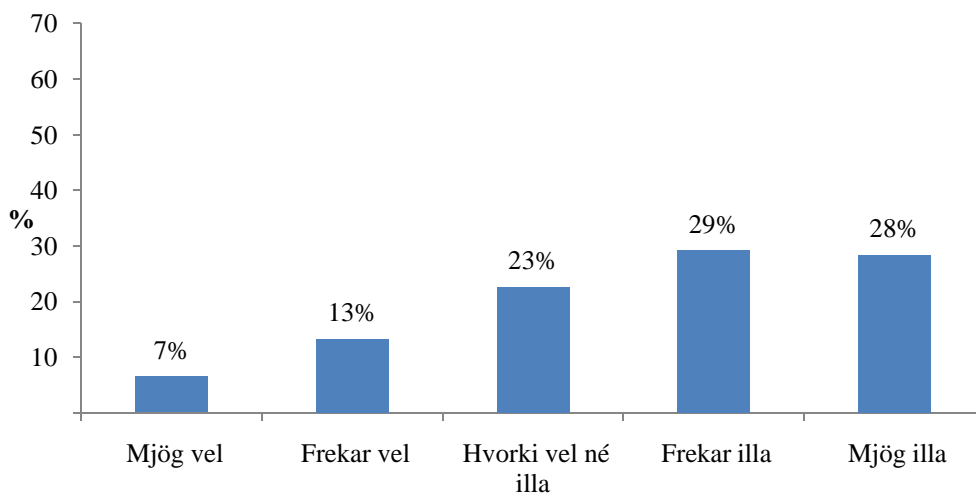
Mynd IX.3. Hversu líklegt eða ólíklegt telurðu að þú kjósis í næstu sveitarstjórnarkosningum, árið 2010?

Bakgrunnsgreiningu er að finna í bakgrunnstöflu 13 í viðauka 1. Þar sést að svarendur sem eru einhleypir, með iðn- eða starfsmenntun, frá Póllandi og búa í höfuðborginni finnast ólíklegri en öðrum að þeir kjósi í næstu sveitarstjórnarkosningum. Því lengur sem svarendur

höfðu dvalist hér, því líklegra fannst þeim að þeir myndu taka þátt í næstu sveitarstjórnarkosningum.

Tveir þriðju svarenda segjast hafa tekið reglulega þátt í kosningum í heimalandi sínu, Bakgrunnsgreining (sjá bakgrunnstöflu 15, viðauka 1) sýnir að hlutfallslega fleiri svarendur með háskólamenntun og frá Vestur-Evrópu eða öðru landi höfðu tekið reglulega þátt í kosningum í heimalandi sínu. Frekari athuganir eftir fæðingarlandi leiddu í ljós að 89% svarenda frá Norðurlöndunum og 74% svarenda sem fæddust í öðru landi Vestur-Evrópu höfðu tekið reglulega þátt í kosningum í heimalandi sínu.

Nokkur óánægja var með kynningarmál íslenskra stjórnámálflokka og framboða, en rúmur helmingur svarenda taldi þá standa sig frekar eða mjög illa í að kynna sig og sín málefni fyrir fólki sem skilur litla íslensku. Aðeins 7% svarenda fannst þeir hafa staðið sig mjög vel (sjá mynd IX.4).

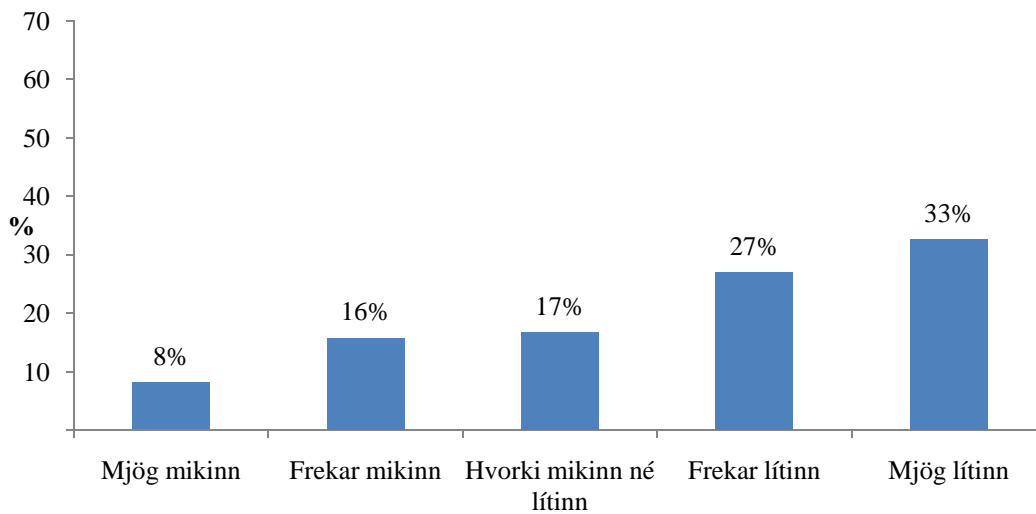


Mynd IX.4. Hversu vel eða illa finnst þér almennt séð íslenskir stjórnámálflokkar eða framboð standa sig í að kynna sig og sín málefni fyrir fólki sem skilur litla íslensku?

Þeir sem fæddust í Asíu töldu íslenska stjórnámálflokka eða framboð standa sig betur í að kynna sig og sín málefni heldur en þeir sem voru fæddir annars staðar (sjá bakgrunnstöflu 14, viðauka 1).

Á heildina á litið höfðu svarendur ekki mikinn áhuga á því að taka þátt í starfi stjórnámálflokka eða annarra pólitískra samtaka á Íslandi fengju þeir tækifæri til þess. Eins og sjá má á mynd IX.5. hafði yfir helmingur svarenda frekar eða mjög lítinn áhuga á því að taka

þátt í pólitískri starfsemi hér á landi en um fjórðungur svarenda hafði frekar eða mjög mikinn áhuga.



Mynd IX.5. Hversu mikinn eða lítinn áhuga hefur þú á að taka þátt í starfi stjórnmalaflokks eða annarra pólitískra samtaka á Íslandi fengir þú tækifæri til þess?

Svarendur frá Austur-Evrópu höfðu að jafnaði minnstan áhuga á því að taka þátt í starfi stjórnmalaflokks eða annarra pólitískra samtaka á Íslandi (sjá bakgrunnstöflu 17, viðauka 1).

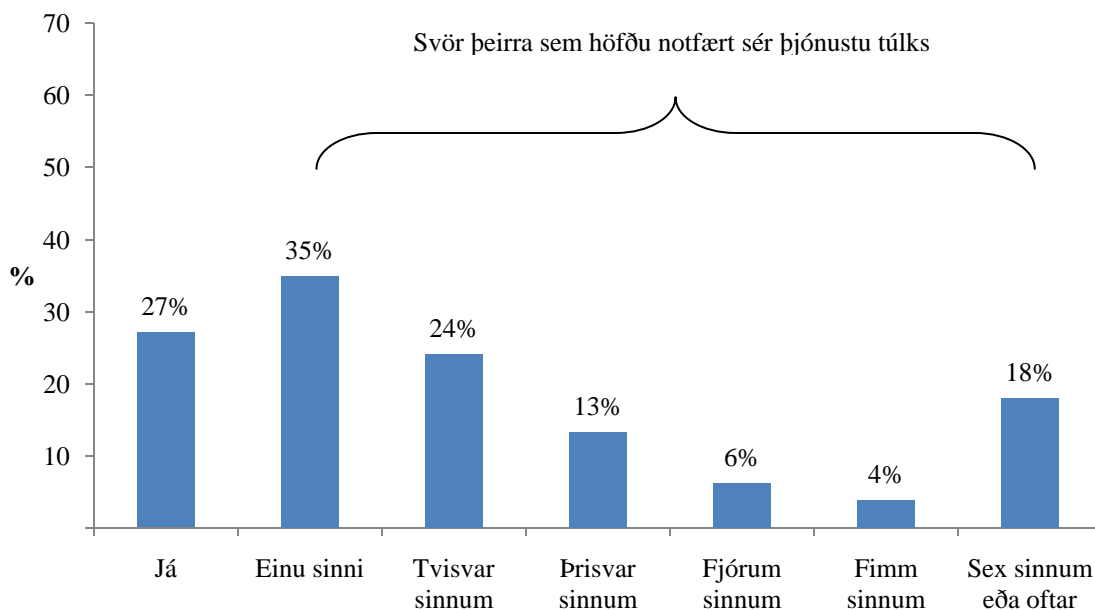
Aðeins 4% svarenda sögðust taka þátt í starfi stjórnmalaflokka eða pólitískra samtaka á Íslandi og vildu hlutfallslega fleiri svarendur á landsbyggðinni taka þátt í slíku starfi (7%) samanborið við þá svarendur sem búa á höfuðborgarsvæðinu (3%) (sjá bakgrunnstöflu 16, viðauka 1).

X. Nýting innflytjenda á þjónustu

Í þessum hluta verður fjallað um þá þjónustu sem stendur innflytjendum til boða á Íslandi, Farið verður yfir túlkaþjónustu, þjónustu bókasafna, þjónustu verkalyðsfélaga, félagsþjónustu og þjónustu sveitarfélaga annars vegar og þjónustumiðstöðva hins vegar. Einnig verður fjallað um aðstoð við gerð skattaframtals. Til viðbótar verður greint frá því hvaðan svarendur treystu best upplýsingum og hvaðan þeir fengju helst upplýsingar um það sem væri að gerast, annars vegar á Íslandi og hins vegar í heimalandi sínu.

X.1. Túlkaþjónusta

Um 27% svarenda höfðu nýtt sér þjónustu túlks. Mynd X.1 sýnir að rúmur þriðjungur hefur nýtt sér þjónustu túlks einu sinni, fjórðungur tvisvar og tæpur fimmtungur sex sinnum eða oftar.

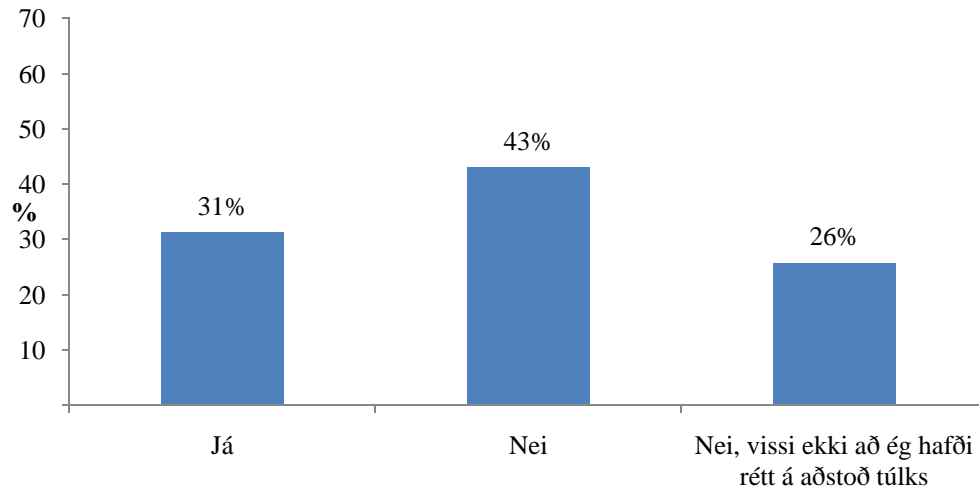


Mynd X.1. Hefur þú einhvern tíma notfært þér þjónustu túlks og ef svo er, hversu oft?

Aðeins tæpur þriðjungur svarenda hafði kynnt sér í hvaða tilvikum þeir ættu rétt á túlki sér að kostnaðarlausu. Rúmur fjórðungur vissi ekki að þeir ættu rétt á aðstoð túlks (sjá mynd X.2).

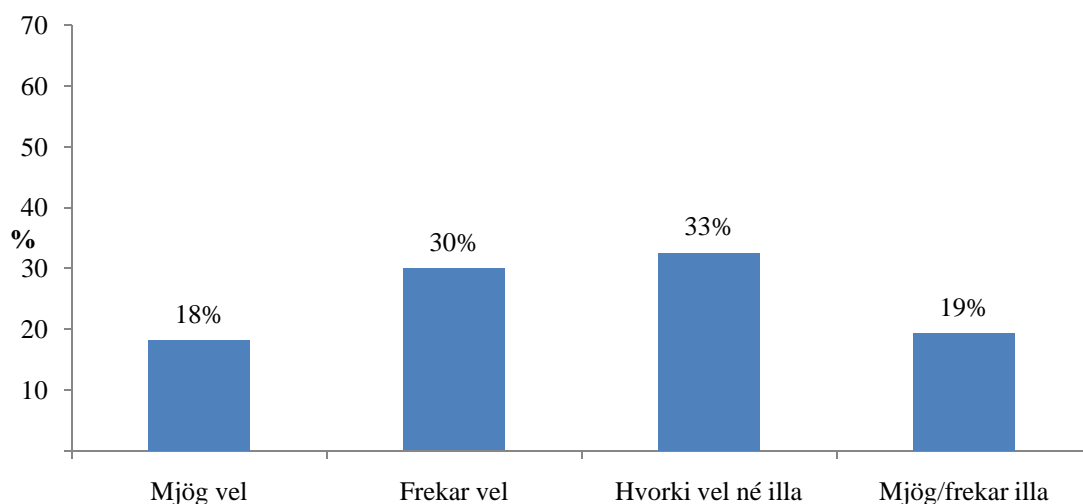
Fleiri konur en karlar höfðu kynnt sér í hvaða tilvikum þær áttu rétt á aðstoð túlks hérlandis. Hins vegar var ekki munur á því hve oft kynin höfðu nýtt sér þjónustu túlks. Þeir sem höfðu búið hér á landi í allt frá sex árum og allt að fjórtán árum var sá hópur sem helst vissi um rétt sinn á aðstoð túlks. Hlutfallslega fleiri svarendur á landsbyggðinni höfðu kynnt sér hvenær þeir áttu rétt á aðstoð túlks, en hlutfallslega fleiri höfuðborgarbúar höfðu nýtt sér túlkaþjónustu. Fleiri svarendur sem fæddust í Asíu og svarendur með grunnskólamenntun

höfðu kynnt sér reglur um túlka og notfært sér þjónustu túlks (sjá bakgrunnstöflu 35, 36 og 37, viðauka 1). Frekari greining eftir fæðingarlandi sýndi að 64% þeirra sem fæddust í Tælandi og 38% þeirra sem fæddust í Filippseyjum höfðu kynnt sér í hvaða tilvikum þeir áttu rétt á aðstoð túlks hér á landi og nýtt sér slíka þjónustu.



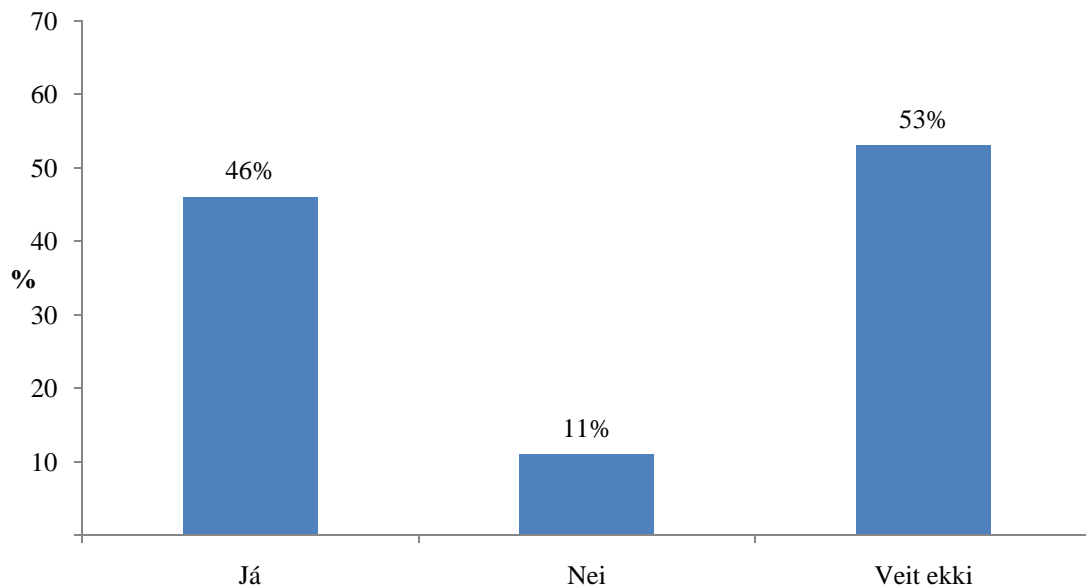
Mynd X.2. Hefur þú kynnt þér í hvaða tilvikum þú átt rétt á aðstoð túlks hér á Íslandi, þér að kostnaðarlausu?

Eins og sjá má á mynd X.3. treysti tæplega helmingur svarenda túlki frekar eða mjög vel til að halda trúnaði yfir þeim upplýsingum sem koma fram í samtölum sem eru túlkuð fyrir þá. Innan við 20% svarenda treysti túlkinum frekar eða mjög illa. Ekki reyndist munur á svarendum eftir bakgrunnspáttum (sjá bakgrunnstöflu 38, viðauka 1).



Mynd X.3. Hversu vel eða illa treystirðu þú því að túlkur haldi trúnaði yfir þeim upplýsingum sem koma fram í samtölum sem eru túlkuð fyrir þig? (svör þeirra sem höfðu nýtt sér þjónustu túlks)

Spurt var hvort auðvelt væri að fá aðstoð túlks í bæjarfélagi þátttakenda sem talaði móðurmál þeirra. Tæpur helmingur svarenda sagði svo vera (sjá mynd X.4).

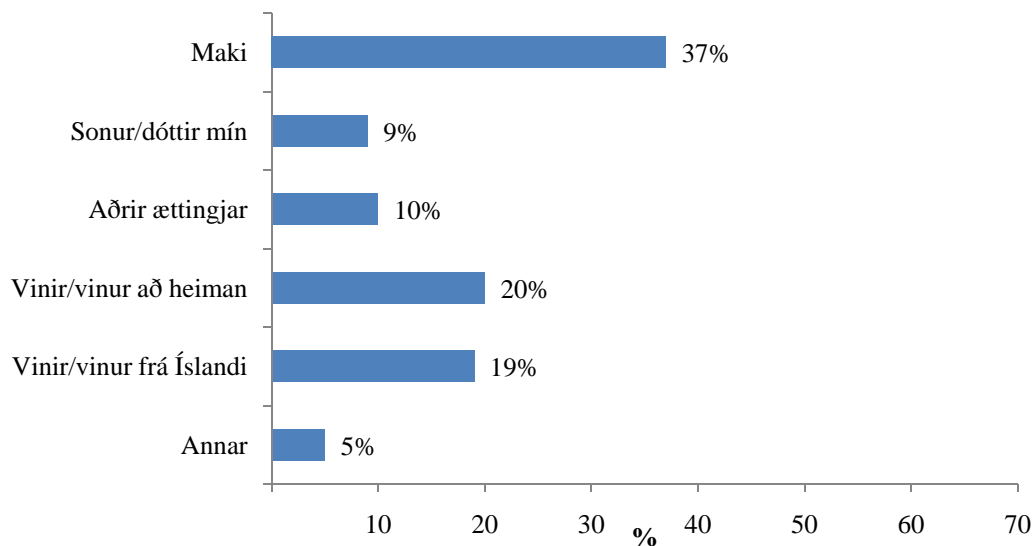


Mynd X.4. Er auðvelt fyrir þig að fá aðstoð túlks í þínu bæjarfélagi sem talar móðurmálið þitt?

Greining á svörum eftir bakgrunnspáttum sýndi að þeir sem höfðu lokið háskólaprófi vissu síður hvort auðvelt væri að fá aðstoð túlks í bæjarfélagi sínu (61%). Niðurstöður bakgrunnsgreiningar eru í bakgrunnstöflu 39, viðauka 1. Þar má sjá að miðað við aðra hópa segja hlutfallslega fleiri þátttakendur yfir fimmtugu, þeir sem höfðu lokið grunnskólanámi og þeir sem svöruðu á höfuðborgarsvæðinu það vera auðvelt að fá aðstoð túlks í sínu bæjarfélagi. Athugun á svörum eftir fæðingarlandi sýndi að fleiri þeirra sem komu frá Asíu (56%) og þar á eftir Póllandi (42%) sögðu að það væri auðvelt að fá aðstoð túlks í sínu bæjarfélagi. Tæplega 80% svarenda frá Vestur-Evrópu vissu ekki hvort það væri auðvelt að fá aðstoð túlks í sínu bæjarfélagi.

Því næst voru þátttakendur spurðir hvort þeir gætu gert sig að fullu skiljanlega hjá lækni án aðstoðar túlks, en það gátu 10% svarenda ekki. Fjórðungur svarenda gátu gert sig skiljanlega að hluta til. Hlutfallslega flestir þeirra sem fæddir voru í Vestur-Evrópu gátu gert sig skiljanlega hjá lækni að fullu (85%) en það gátu hlutfallslega fæstir frá Póllandi (30%). Frekari athugun eftir upprunalandi leiddi í ljós að 96% svarenda frá Norðurlöndunum gátu gert sig að fullu skiljanlega hjá lækni en 79% svarenda frá öðrum löndum Vestur-Evrópu. Það voru helst þeir sem lokið höfðu háskólanámi sem gátu að fullu gert sig skiljanlega hjá lækni en þeir sem lokið höfðu starfs- eða iðnnámi hvað síst. Hlutfallslega fleiri konur áttu auðvelt með að tjá sig í læknisheimsóknum heldur en karlar og sama átti við um svarendur sem

svöruðu spurningarlistanum á landsbyggð. Eins og gefur að skilja voru það þeir sem búið höfðu á Íslandi hvað lengst sem einna helst gátu gert sig skiljanlega hjá lækni án aðstoðar túlks. Í þeim tilfellum sem svarendur fengu aðila annan en túlk til þess að túlka fyrir sig í læknaheimsóknnum var það oftast maki (34%), vinir (24%) eða ættingjar (17%) (sjá töflu 15, viðauka 2).



Mynd X.5. Hverjum treystir þú best til að túlka fyrir þig þegar þú þarft á túlki að halda?

Rúmur þriðjungur svarenda sagði að maki sinn væri sá aðili sem þeir treysta best til að túlka fyrir sig þegar þeir þurfa á túlki að halda, sjá mynd X.5. Bakgrunnsgreining er í bakgrunnstöflu 43, viðauka 1. Rúmlega 46% þeirra sem voru í hjónabandi eða sambúð treystu best maka sínum til að túlka fyrir sig, þegar túlkunar var þörf. Þeir sem höfðu skilið eða misst maka sinn treystu fjölskyldumeðlimum eða vinum til að túlka fyrir sig. Þeir sem voru einhleypir treystu best vinum að heiman (35%) til að túlka fyrir sig. Hlutfallslega flestir þeirra sem lokið höfðu grunnskólanámi, bóklegu framhaldsskólanámi eða háskólanámi treystu maka sínum best til að túlka fyrir sig en þeir sem lokið höfðu starfsnámi eða iðnnámi treystu vinum best. Því lengur sem svarendur höfðu búið á Íslandi því hlutfallslega fleiri treystu maka eða öðrum fjölskyldumeðlim til að túlka fyrir sig.

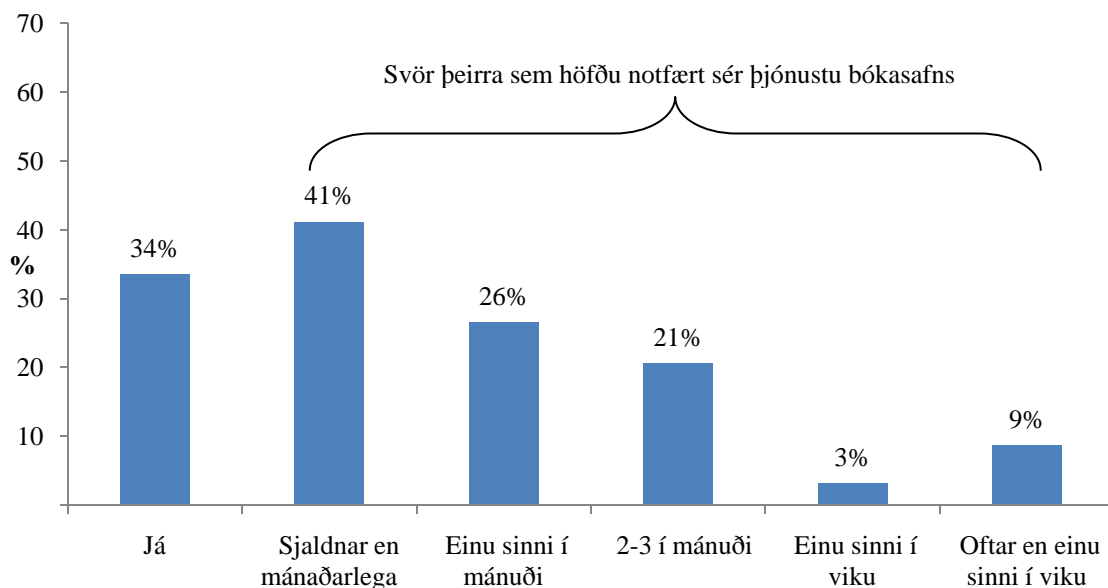
Svarendur á höfuðborgarsvæðinu voru spurðir hvort þeir þyrftu á túlkaþjónustu að halda í samskiptum sínum við þjónustumiðstöðvar og svarendur á landsbyggðinni voru spurðir hvort þeir þyrftu á túlkaþjónustu að halda í samskiptum sínum við skrifstofu sveitarfélaga. Alls þyrftu 15% svarenda á slíkri aðstoð að halda og þar af fengu 78% slíka aðstoð.

Bakgrunnsgreining er í bakgrunnstöflu 49, viðauka 1. Fjórðungur karla þyrfti á túlkaþjónustu að halda í samskiptum sínum við þjónustumiðstöðvar eða skrifstofu sveitarfélaga, en aðeins

12% kvenna. Þeir sem höfðu lokið starfsnámi eða iðnnámi þurftu einna helst að nýta sér túlkþjónustu í samskiptum sínum við þjónustumiðvöðvar (38%) en einnig um fimmtungur þeirra sem lokið höfðu grunnskólanámi eða minna. Fleiri svarendur á höfuðborgarsvæðinu (28%) þurftu á túlkþjónustu að halda en svarendur á landsbyggðinni (8%) í samskiptum við þjónustumiðstöðvar/skrifstofur sveitarfélaga.

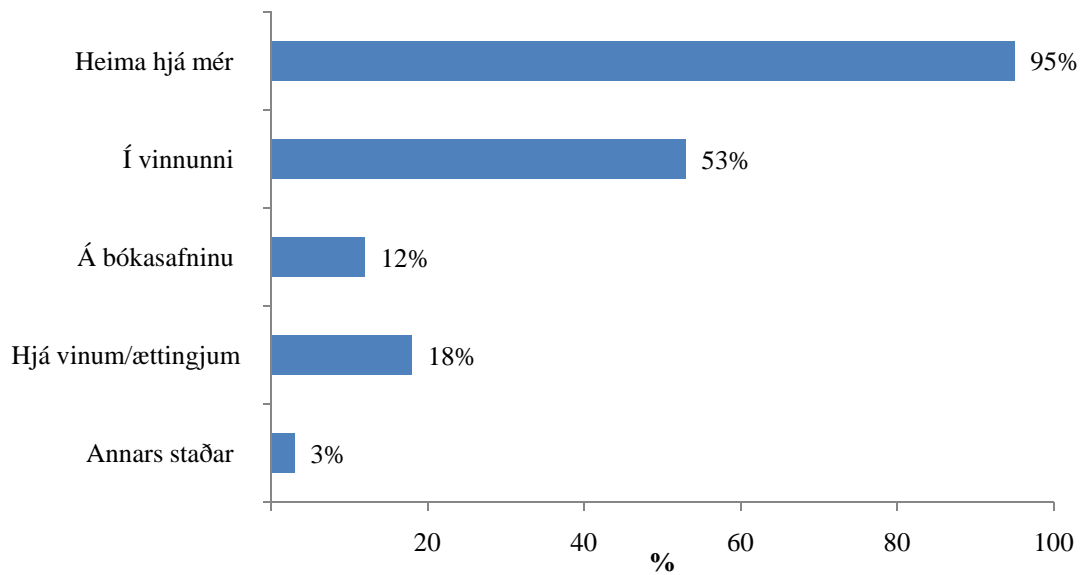
X.2. Þjónusta bókasafna

Þriðjungur svarenda sögðust notfæra sér þjónustu bókasafna, en flestir sóttu bókasöfn sjaldnar en mánaðarlega (sjá mynd X.6.). Bakgrunnsgreiningu er að finna í bakgrunnstöflu 52, viðauka 1. Þar sést að þeir sem nýta sér helst þjónustu bókasafns eru konur, landsbyggðarbúar, svarendur sem höfðu skilið eða misst maka sinn, svarendur sem hafa búið hér í fjórtán ár eða lengur, háskólamenntaðir og svarendur frá Vestur-Evrópu nýttu sér helst þessa þjónustu. Mun færri Pólverjar notfærðu sér þjónustu bókasafns en fólk af öðrum uppruna (16%) (sjá bakgrunnstöflu 52, viðauka 1).



Mynd X.6. Notfærir þú þér þjónustu bókasafns og ef svo er, hversu oft ferð þú á bókasafnið?

Nærri allir svarendur (95%) höfðu aðgang að Internetinu. Flestir þeirra höfðu aðgang heima hjá sér (95%), í vinnunni, (53%) eða hjá vini eða ættingja (18%) (sjá mynd X.7). Svarendur voru beðnir að merkja við allt sem við átti og því fór svarhlutfall yfir 100% (sjá töflu 17, viðauka 2).

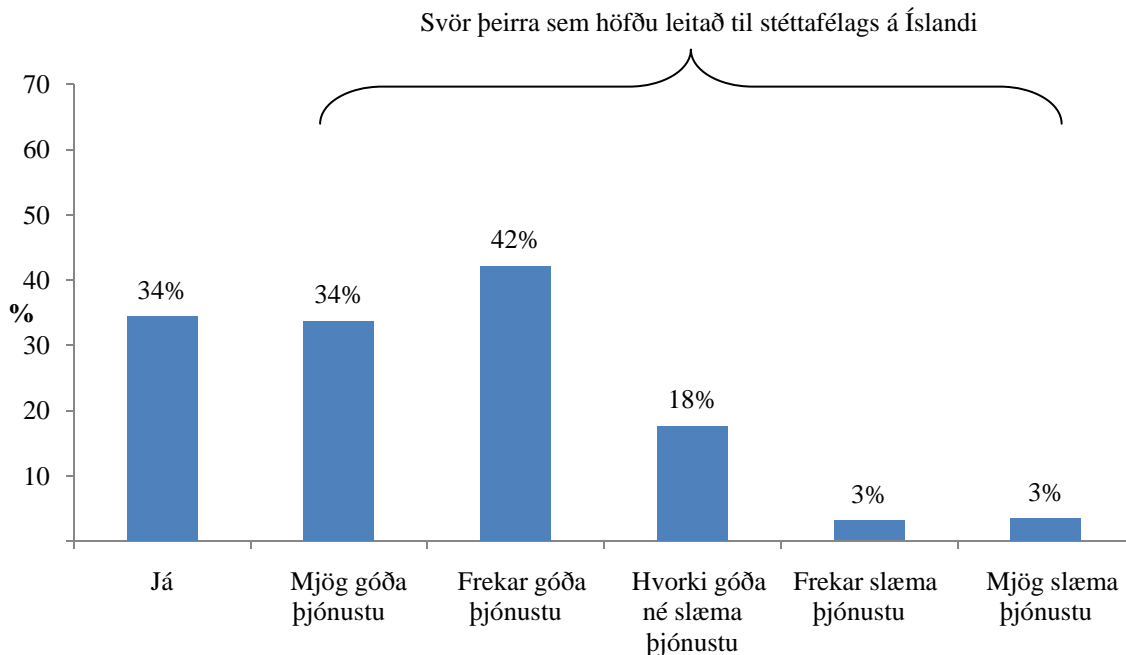


Mynd X.7. Hvar hefur þú aðgang að Internetinu?

Nær allir, (99%) landsbyggðarbúa höfðu aðgang að Internetinu en hlutfallið var einnig hátt í höfuðborginni eða 93% svarenda. Því yngri sem svarendur voru, því hlutfallslega fleiri þeirra höfðu aðgang að Internetinu. Færri svarendur frá Asíu höfðu netaðgang en aðrir (sjá bakgrunnstöflu 54, viðauka 1).

X.3. Þjónusta stéttarféлага/verkalýðsfélaga

Flestir svarendur (83%) voru skráðir í stéttar-/verkalýðsfélag og sögðust tveir þriðju svarenda hafa kynnt sér þjónustu félagsins. Um þriðjungur svarenda hafði einhvern tíman leitað til stéttar-/verkalýðsfélagsins eins og sjá má á mynd X.8 og höfðu flestir þeirra fengið frekar góða þjónustu. Bakgrunnsgreiningu fyrir spurningar um stéttar-/verkalýðsfélög er að finna í bakgrunnstöflum 99-103, viðauka 1.



Mynd X.8. Hefur þú leitað til stéttafélags á Íslandi og ef svo er, fannst þér þú fá góða eða slæma þjónustu frá stéttarfélaginu?

Svarendur frá Austur-Evrópu og Asíu, einhleypir, þeir sem hafa búið hér í innan við tvö ár og þeir sem hafa lokið grunnskólanámi eða minna eru líklegri en aðrir hópar til að vera ekki skráðir í stéttar-/verkalýðsfélag eða vita ekki hvort þeir eru skráðir í félag (sjá bakgrunnstöflu 99, viðauka 1). Sérstaklega skal bent á að 16,5% svarenda sem hafa lokið grunnskólaprófi eða minna og 15,9% fólks frá Asíu vissu ekki hvort þeir væru í stéttar- eða verkalýðsfélagi.

Svarendur frá Póllandi, þeir sem hafa lokið grunnskólaprófi eða minna, voru 20-29 ára og þeir sem hafa búið hér í innan við tvö ár hafa síður kynnt sér þjónustu stéttar- og verkalýðsfélaga en aðrir hópar (sjá bakgrunnstöflu 100, viðauka 1).

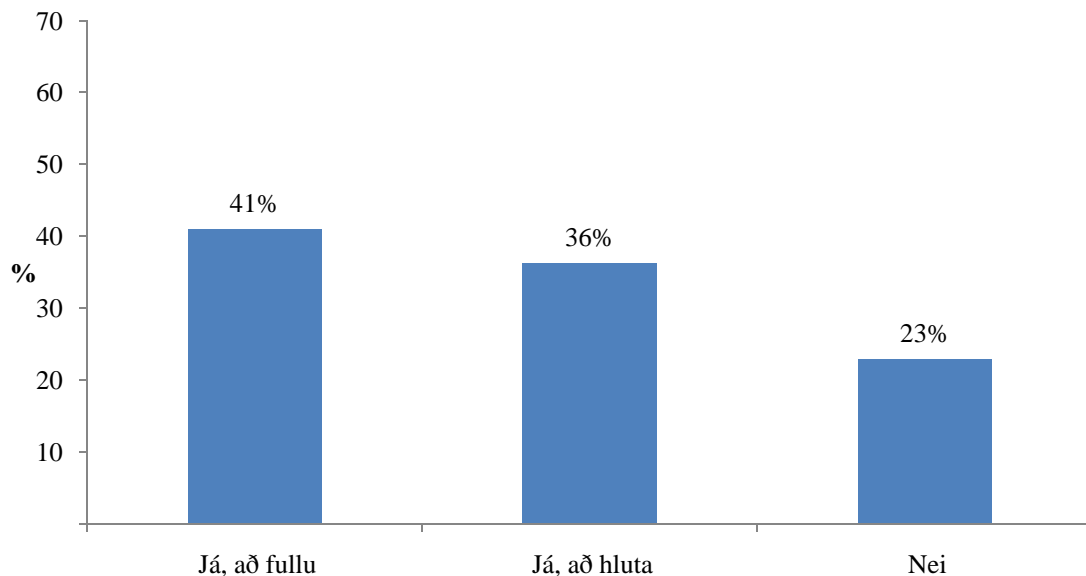
Svarendur frá Póllandi, þeir sem hafa lokið starfs- eða /iðnnámi, einhleypir, voru 20-29 ára, hafa verið búsettir hér í tvö ár eða minna og þeir sem búa í höfuðborginni hafa síður leitað til stéttar- eða verkalýðsfélags á Íslandi en aðrir hópar (sjá bakgrunnstöflu 101, viðauka 1).

Þeir sem hafa leitað til stéttar-/verkalýðsfélags voru spurðir hve ánægðir eða óánægðir þeir voru með þjónustuna. Hlutfallslega fleiri svarendum á yngsta aldursbilinu og fleiri karlmönnum fannst þeir fá frekar eða mjög slæma þjónustu hjá stéttar- eða verkalýðsfélagi sínu. Þó það sé ekki tölfræðilega marktækt má þó benda á að 21,4% svarenda sem búið hafa hér í innan við tvö ár segjast hafa fengið mjög eða frekar slæma þjónustu frá stéttarfélagi sínu, sem er hærra hlutfall en hjá öðrum hópum (sjá bakgrunnstöflu 103, viðauka 1).

Þeir sem ekki höfðu leitað til stéttafélags/verkalýðsfélags síns voru spurðir hvers vegna. Um það bil 60% sögðu að þeir hefðu ekki þurft á því að halda og um 30% höfðu ekki haft vitneskju um hvaða þjónustu þeir gætu fengið þar. Mjög fáir sögðust ekki treysta

stéttafélaginu/verkalýðsfélaginu eða að tungumálaerfiðleikar hefðu komið í veg fyrir að þeir leituðu þangað.

Yfir 40% svarenda höfðu fengið námskeiðskostnað endurgreiddan að fullu frá stéttar-/verkalýðsfélagi (sjá mynd X.9.).

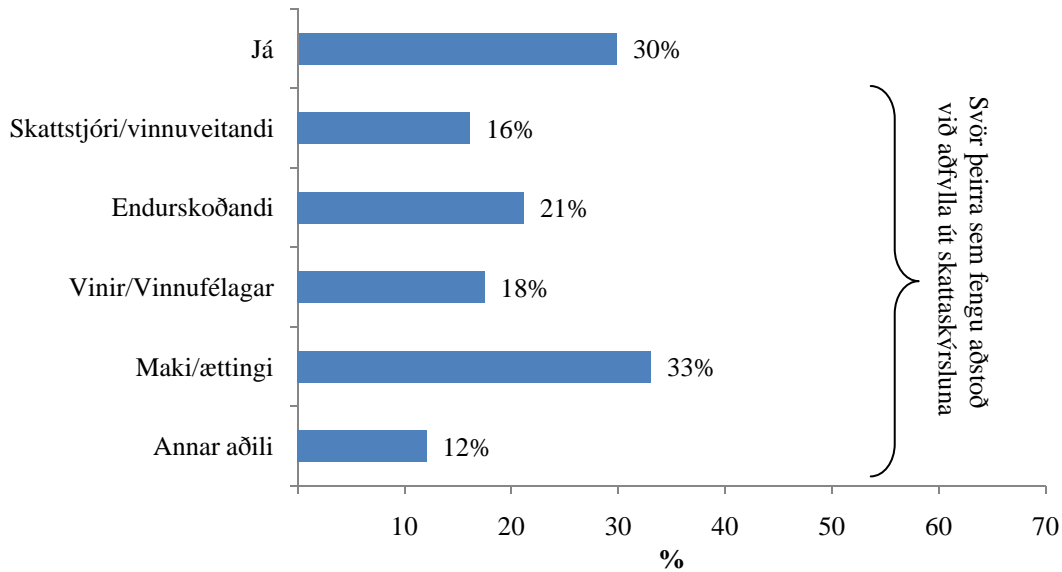


Mynd X.9. Hefur þú fengið námskeiðskostnað endurgreiddan frá verkalýðsfélagi/stéttarfélagi?

Hlutfallslega fleiri þátttakendur frá Póllandi höfðu fengið námskeiðskostnað endurgreiddan *að fullu* frá stéttarfélagi eða sambærilegu félagi, en þeir sem fæddust í Vestur-Evrópu og Asíu höfðu frekar fengið slíkan kostnað greiddan *að hluta*. Svarendur sem tilheyrðu flokknum *öðru landi* höfðu síst fengið námskeiðskostnað endurgreiddan frá stéttarfélagi. Algengara var að þeir sem höfðu aðsetur á landsbyggðinni hefðu fengið námskeiðskostnað endurgreiddan heldur en þeir sem svöruðu spurningalistanum á höfuðborgarsvæðinu.

X.4. Skattaskýrsla og upplýsingar

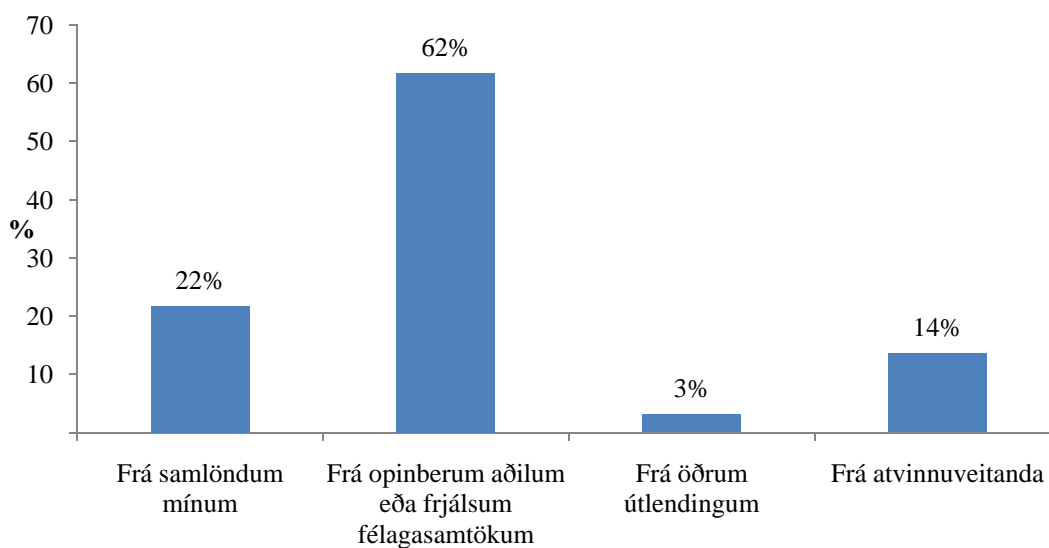
Margir fengu aðstoð við að fylla út skattaskýrslu sína (70%) og var sú aðstoð oftast frá maka, endurskoðanda eða vinnufélögum (sjá mynd X.10. og bakgrunnstöflu 111, viðauka 1).



Mynd X.10. Sást þú sjálf(ur) um að útbúa skattaskýrsluna þína á þessu ári? Ef ekki, hver útbjó hana með þér/fyrir þig?

Hlutfallslega fleiri svarendur í hjónabandi eða sambúð fengu aðstoð við skattaskýrslugerð, en þeir sem voru einhleypir höfðu frekar gert skattaskýrsluna sína sjálfir. Því herra menntstigi sem svarendur höfðu lokið, því hlutfallslega fleiri sáu sjálfir um að útbúa skattaskýrsluna sína. Fleiri svarendur frá Póllandi og Asíu fengu aðstoð við skattaskýrsluna en svarendur frá öðrum löndum.

Yfir helmingur svarenda treysti best upplýsingum frá opinberum aðilum eða öðrum félagasamtökum eins og sjá má í mynd X.11. Ekki reyndist munur á svörum þátttakenda eftir bakgrunnspáttum.



Mynd X.11. Frá hverjum treystir þú best upplýsingum?

Í framhaldi voru þátttakendur spurðir hvaðan þeir fengu helst upplýsingar um hvað væri að gerast á Íslandi og í heimalandi þeirra. Internetið, vinnufélagar og ættingjar/vinir áttu stærstan þátt varðandi upplýsingar um íslenska atburði en sjónvarpið kom þar á eftir (sjá töflu X.1).

Tafla X.1. Hvaðan færðu upplýsingar um hvað er að gerast á Íslandi?			
	<i>Fjöldi</i>	<i>Hlutfall svara</i>	<i>Hlutfall svarenda*</i>
Á Internetinu	548	18,2%	69,1%
Hjá vinnufélögum	491	16,3%	61,9%
Hjá ættingjum og vinum	463	15,4%	58,4%
Í blöðum/tímaritum/bæklingum	458	15,2%	57,8%
Í sjónvarpi	388	12,9%	48,9%
Í útvarpi	229	7,6%	28,9%
Hjá öðrum innflytjendum	199	6,6%	25,1%
Á textavarpinu	95	3,1%	12,0%
Alþjóðahúsi	91	3,0%	11,5%
Fjölmenningssetri	25	0,8%	3,2%
Annars staðar	19	0,6%	2,4%
Fylgist ekki með	10	0,3%	1,3%
Alls	3016	100%	

*Svarendur voru beðnir að merkja við allt sem við átti og því er hlutfall svarenda alls yfir 100%

Svipað var uppi á teningnum með upplýsingar frá heimalandi, en Internetið átti þar stærstan þátt, svo ættingjar og vinir og loks sjónvarpið (sjá töflu X.2).

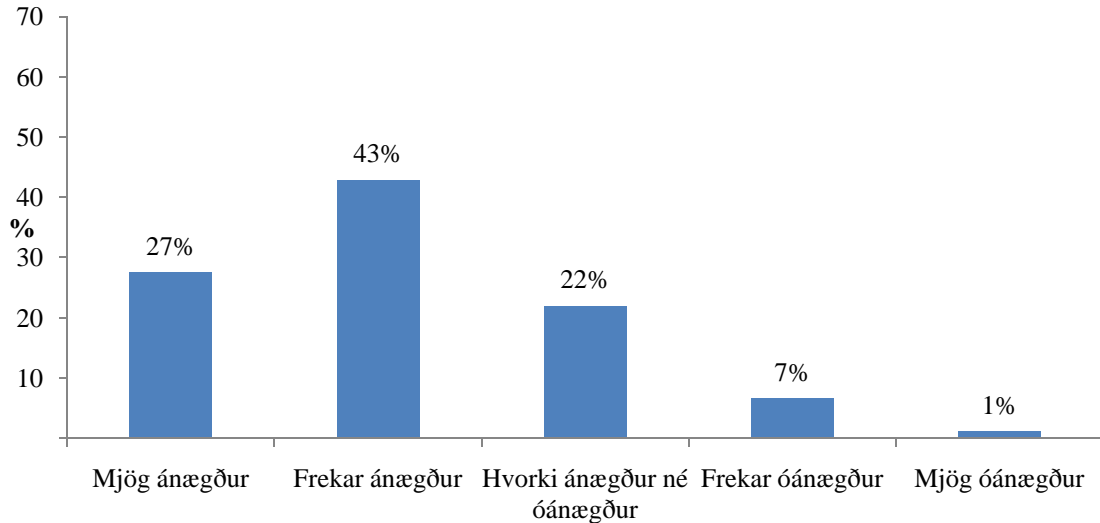
Hlutfallslega færri fengu upplýsingar frá vinnufélögum um hvað væri að gerast í heimalandi þeirra en um hvað var að gerast á Íslandi. Í upplýsingaöflun um heimaland skipti Internetið meira máli en vegna upplýsinga á Íslandi.

Tafla X.2. Hvaðan færðu upplýsingar um hvað er að gerast á Íslandi?			
	<i>Fjöldi</i>	<i>Hlutfall</i>	<i>Hlutfall svarenda*</i>
Á Internetinu	678	30,1%	85,5%
Hjá ættingjum og vinum	531	23,6%	67,0%
Í sjónvarpi	351	15,6%	44,3%
Í blöðum/tímaritum/bæklingum	179	8,0%	22,6%
Hjá vinnufélögum	167	7,4%	21,1%
Í útvarpi	152	6,8%	19,2%
Hjá öðrum innflytjendum	117	5,2%	14,8%
Á textavarpinu	52	2,3%	6,6%
Annars staðar	13	0,6%	1,6%
Fylgist ekki með	11	0,5%	1,4%
Alls	2251	100%	

*Svarendur voru beðnir að merkja við allt sem við átti, því er hlutfall svarenda alls yfir 100%

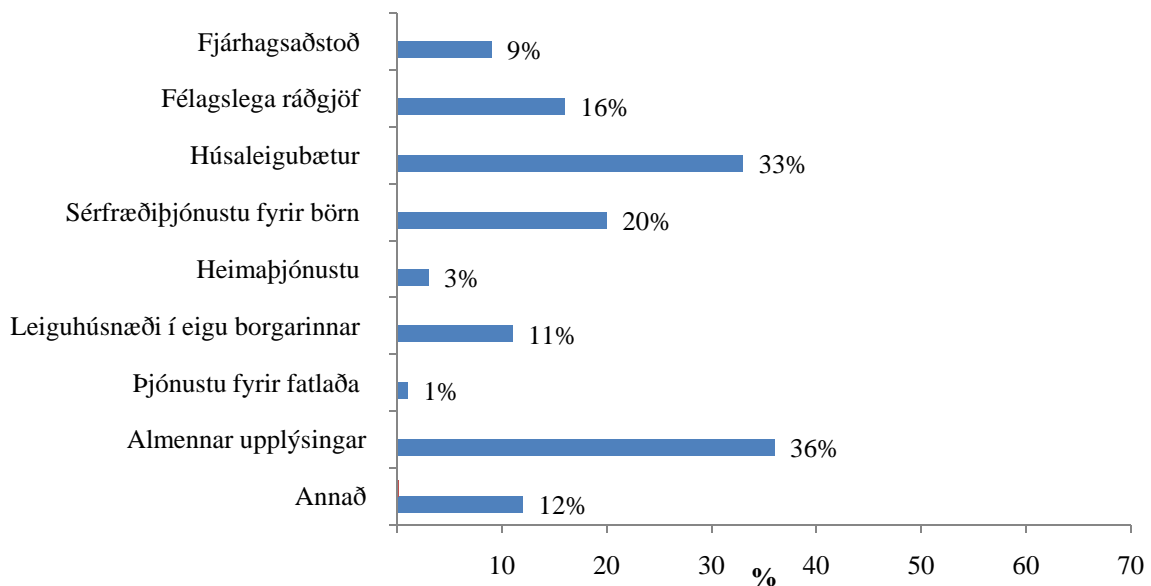
X.5. Félagsleg þjónusta og þjónusta sveitarfélaga/þjónustumiðstöðva

Svarendur á höfuðborgarsvæðinu voru spurðir hvort þeir hefðu nýtt sér þjónustu þjónustumiðstöðva. Flestir neituðu því eða 84% svarenda. Þeir 94 sem höfðu nýtt sér slíka þjónustu sögðust flestir vera frekar ánægðir með þá þjónustu sem þeir fengu (sjá mynd X.12).



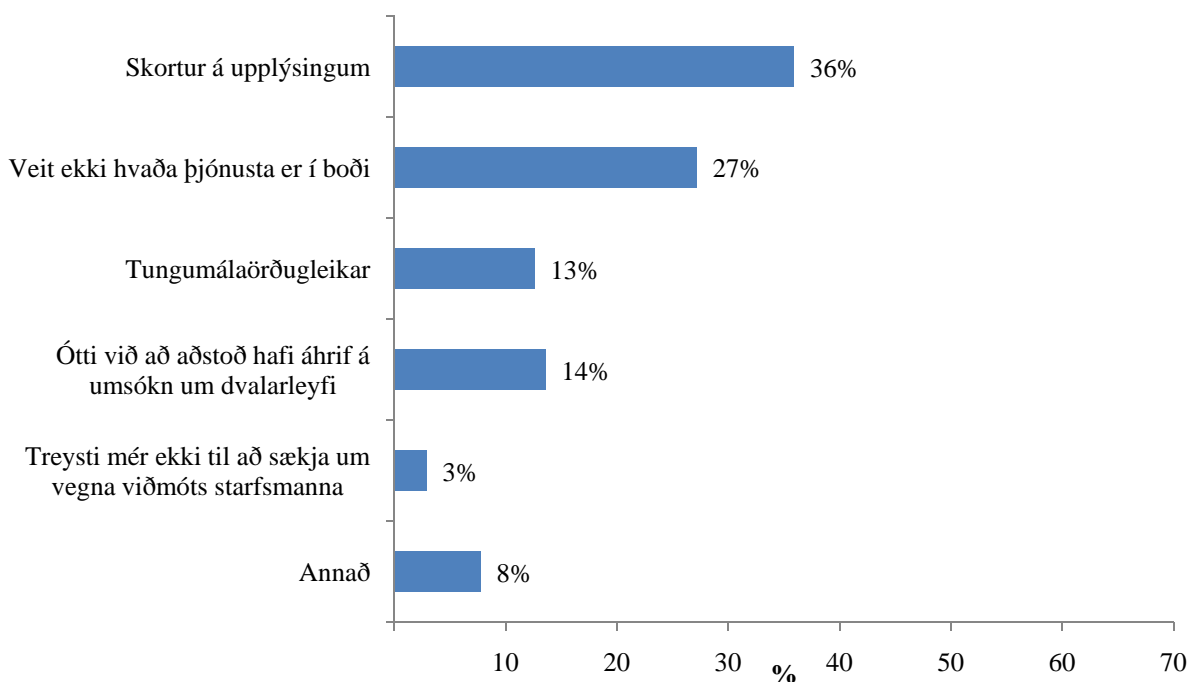
Mynd X.12. Hversu ánægð(ur) eða óánægð(ur) varst þú með þá þjónustu sem þú fékkst á vegum þjónustumiðstöðva?

Allir þátttakendur voru spurðir hvaða þjónustu þeir hefðu nýtt sér á vegum sveitarfélagsins eða þjónustumiðstöðva. Um þriðjungur svarenda hafði þegið húsaleigubætur og rúmur þriðjungur leitað sér almennra upplýsinga. Fimmtungur hafði nýtt sér sérfræðiþjónustu fyrir börn, sjá mynd X.13.



Mynd X.13. Hefur þú nýtt þér einhverja af eftirfalinni þjónustu á vegum þjónustumiðstöðva/sveitarfélags?

Nær fjórðungur (23%) sagðist hafa þurft á félagslegri aðstoð að halda (t.d. fjárhagsaðstoðar eða aðstoðar vegna húsnæðis), en ekki sótt um slíka aðstoð. Fjórðungur svarenda á höfuðborgarsvæðinu hafði þurft á félagslegri þjónustu að halda, en ekki sótt um hana, samanborið við 14% svarenda á landsbyggðinni. Karlar og þeir sem voru einhleypir höfðu hlutfallslega oftast þurft á félagslegri þjónustu að halda án þess að hafa sótt um hana. Sama átti við um þá grunnskólamenntuðu. Þeir sem áttu uppruna sinn í Asíu sögðust oftast hafa þurft á félagslegri aðstoð að halda en ekki sótt um hana (38%) samanborið við t.d. 5% svarenda frá Vestur-Evrópu. Til samanburðar sögðust 27% svarenda frá Póllandi og fimmtungur þeirra frá Austur-Evrópu hafa þurft á félagslegri aðstoð að halda en ekki sótt um hana. Nánari greining leiddi í ljós að 59% svarenda frá Tælandi en 22% frá Filippseyjum svöruðu spurningunni játandi. Enginn svarenda frá Norðurlöndunum sögðust hafa þurft á félagslegri þjónustu að halda en ekki sótt um hana. Aðspurðir um ástæður þess að svarendur hafi ekki sótt um félagslega þjónustu, sögðu það flestir vera vegna skorts á upplýsingum og að þeir hafi ekki vitað hvaða þjónusta var í boði (sjá mynd X.14).

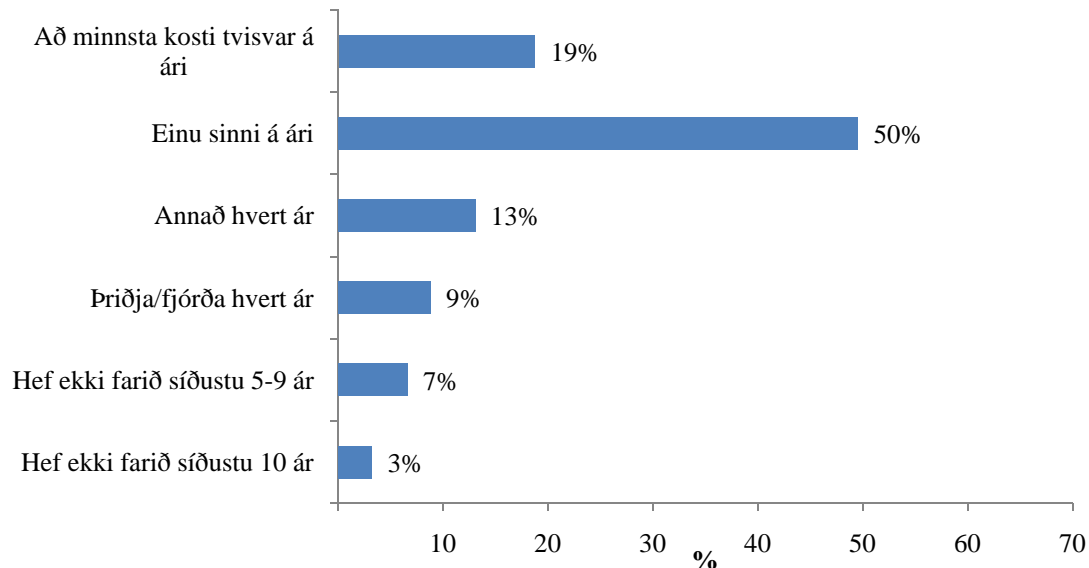


Mynd X.14 Hvers vegna sóttir þú ekki um félagslega þjónustu?

XI. Lýðheilsa innflytjenda

Í þessum hluta er stutt umfjöllun um lýðheilsu þátttakenda. Hér er fjallað um tannheilsu, hreyfingu, áfengisneyslu og reykingarvenjur.

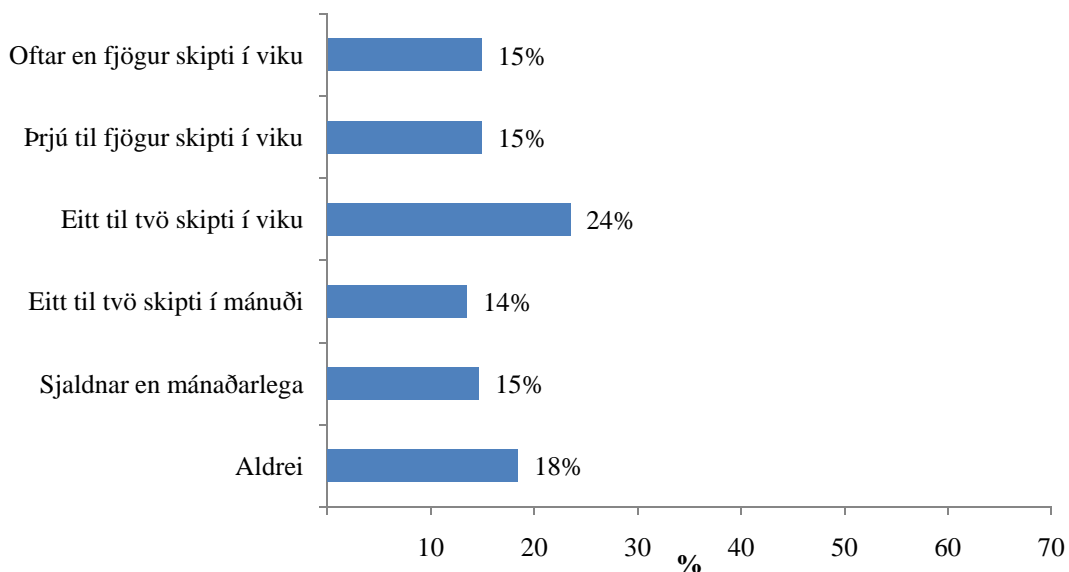
Helmingur svarenda fer árlega í eftirlit til tannlæknis (50%) en um fimmtungur þátttakenda fór að minnsta kosti tvisvar á ári. Um 3% eða 25 þátttakendur höfðu ekki farið í eftirlit til tannlæknis síðustu 10 ár (sjá mynd XI.1. og bakgrunnstöflu 46, viðauka 1).



Mynd XI.1. Hversu reglulega ferð þú í eftirlit til tannlæknis?

Konur höfðu að jafnaði farið oftast til tannlæknis einu sinni á ári eða oftast, en karlar fóru frekar oftast annað hvert ár eða þriðja/fjórða hvert ár. Fleiri karlar en konur höfðu ekki farið í eftirlit til tannlæknis síðustu fimm til níu ár (11% karla, 5% kvenna) eða síðustu tíu ár (6% karla, 2% kvenna). Menntun hefur áhrif á hve reglulega svarendur fóru í eftirlit til tannlæknis. Því meiri menntun, því tíðari eru ferðirnar til tannlæknis. til dæmis má nefna að 14% þeirra sem voru grunnskólamenntaðir höfðu ekki farið til tannlæknis í fimm til níu ár, en það átti aðeins við 3% þeirra háskólamenntuðu. Fæðingarland svarenda hefur einnig áhrif, en verst er tannheilsan líklega að meðaltali hjá þeim svarendum sem teljast frá *öðru landi* því þeir fara sjaldnast til tannlæknis. Þannig hafa t.d. 10% ekki farið í eftirlit síðustu 10 ár, og 16% ekki farið síðustu 5-9 ár. Svarendur frá Póllandi fara reglulega í eftirlit en samtals 84,3% fara að minnsta kosti annað hvert ár og það sama á við um 92% svarenda frá öðrum Austur-Evrópulöndum.

Mikill meirihluti þeirra sem svöruðu spurningu um líkamlega áreynslu sögðust hreyfa sig reglulega, þ.e. reyna á sig líkamlega þannig að þeir mæðist verulega eða svitni. Fjórðungur sögðust stunda slíka líkamsrækt einu sinni eða tvisvar í viku, en 18% aldrei (sjá mynd XI.2).

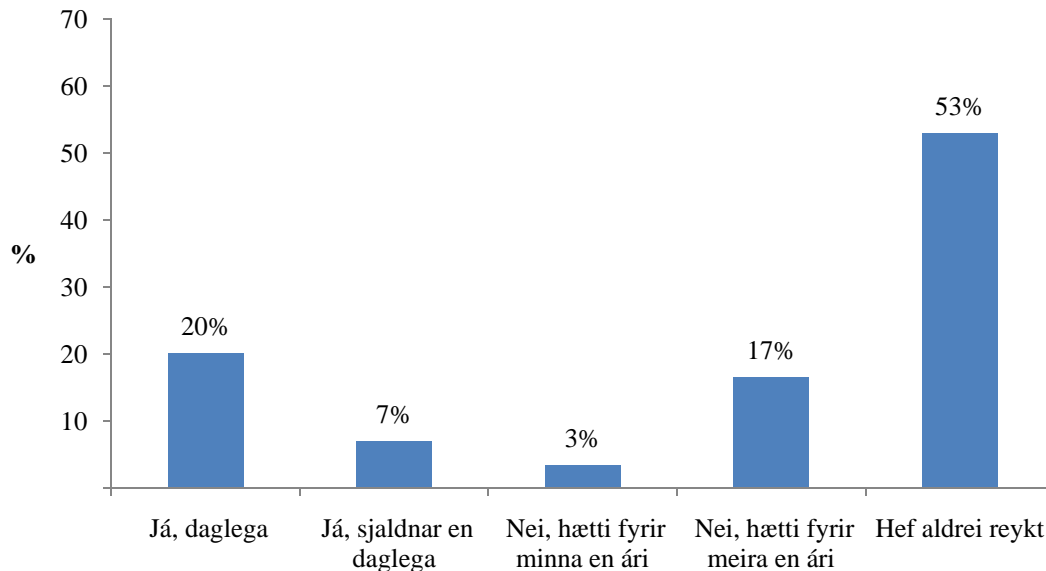


Mynd XI.2. Hversu oft reynir þú á þig líkamlega þannig að þú mæðist verulega eða svitnir?

Bakgrunnsgreining er í bakgrunnstöflu 46, viðauka 1. Marktækur munur var eftir kyni, menntun, fæðingarlandi og lengd dvalar á Íslandi. Karlar voru duglegri við líkamsræktina en konur Svarendur með starfsnám eða iðnnám skiptust í tvo hópa, annars vegar eru 46,1% sem hreyfir sig að minnsta kosti tvisvar í viku og svo eru 45,5% sem hreyfir sig sjaldnar en mánaðarlega eða aldrei. Dreifingin er aðeins jafnari hjá öðrum menntahópum. Um það bil 60% háskólamenntaðra hreyfa sig að minnsta kosti tvisvar í viku en um það bil 50% grunnskóla- og framhaldsskólamenntaðra. Rúmur fimmtungur höfuðborgarþéttbýna sögðust aldrei reyna líkamlega á sig þannig að þeir mæðist verulega eða svitni en svo sögðu aðeins um 10% landsbyggðarþéttbýna. Fleiri svarendur frá Austur-Evrópu (22%) og í löndum sem flokkuðust sem *annað land* (20%) reyndu á sig fjórum sinnum í viku eða oftar heldur en svarendur frá Póllandi (16%), Vestur-Evrópu (11%) og Asíu (10%). Stór hluti svarenda frá þeim löndum aftur á móti hreyfðu sig einu sinni eða tvisvar í viku eða eitt til tvö skipti í mánuði.

Yfir helmingur svarenda hafði aldrei reykt en um fimmtungur svarenda reykti daglega (sjá mynd XI.3). Karlar reyktu frekar að staðaldri heldur en konur og sögðust mun fleiri konur aldrei hafa reykt heldur en karlar (sjá frekar bakgrunnstöflu 44, viðauka 1). Um 33% svarenda sem höfðu skilið eða misst maka sinn reyktu daglega en aðeins 17% þeirra sem voru í hjónabandi eða sambúð og 22% þeirra sem voru einhleypir. Þeir starf- og iðnmenntuðu reyktu mun oftar að staðaldri (31%) en aðrir svarendur. Tæpur þriðjungur þeirra sem höfðu búið hér í innan við tvö ár reyktu daglega. Yngri svarendur reyktu frekar en þeir eldri, en því eldri sem svarendur voru, því fleiri þeirra höfðu hætt að reykja á síðastliðnu ári. Þegar reykingar þátttakenda voru athugaðar með hliðsjón af fæðingarlandi kom í ljós að mun fleiri svarendur

frá Póllandi reyktu að staðaldri (31%) en svarendur frá Austur-Evrópu (19%), Vestur-Evrópu (11%), Asíu (9%) og þeim löndum sem flokkuðust undir annað land (12%). Áberandi stór hluti fólks sem átti uppruna sinn í Asíu hafði aldrei reykt (80%).

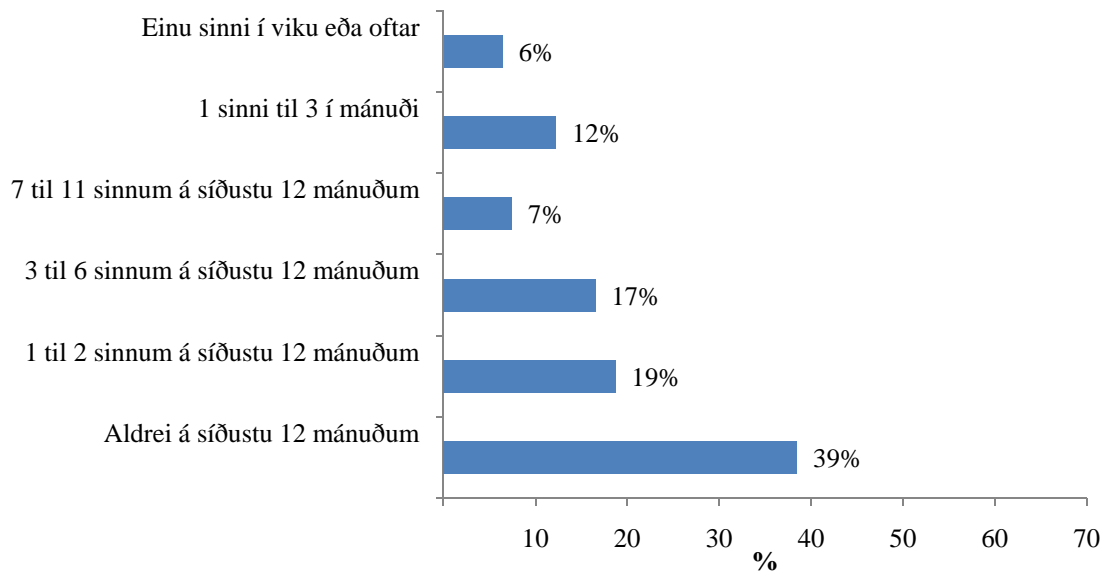


Mynd XI.3. Reykir þú eða hefur þú einhvern tímann reykt?

Spurt var hversu oft á síðustu 12 mánuðum svarendur hefðu drukkið á einum degi að minnsta kosti 5 glös af bjór eða 5 glös af léttu víni eða 5 sterka drykki, með öðrum orðum fimm einingar af áfengi á einum degi. Stærsti hluti svarenda (38%) hafði aldrei drukkið fimm einingar eða meira á einum degi síðasta árið. Um 12% höfðu drukkið að minnsta kosti 5 einingar á einum degi einu sinni til þrisvar sinnum í mánuði síðustu 12 mánuði og 7% einu sinni í viku eða oftar (sjá mynd XI.4).

Það reyndist mikill munur á körlum og konum þegar kom að drykkjuvenjum þátttakenda (sjá frekar bakgrunnstöflu 45, viðauka 1). Tæpur helmingur kvenna hafði ekki neytt fimm eininga eða meira á einum degi síðastliðið árið en hið sama átti aðeins við um 18% karla. Um 12% karla sögðust drekka að minnsta kosti fimm áfenga drykki á einum degi einu sinni í viku eða oftar, en aðeins 4% kvenna. Rúm 8% kvenna sögðust drekka fimm einingar á einum degi einu sinni til þrisvar sinnum í mánuði en sama átti við um fimmtung karla. Þeir sem voru einhleyp(ir) drukku oftar fimm drykki eða meira á dag heldur en aðrir. Þegar kom að menntun höfðu hlutfallslega fleiri þeirra sem lokið höfðu grunnskólamenntun drukkið fimm áfenga drykki á einum degi einu sinni í viku eða oftar. Um 44% þeirra háskólamenntuðu höfðu aldrei neytt fimm áfengra drykkja á sama deginum á síðastliðnu ári og sama átti við um 27% svarenda sem höfðu lokið bóklegu framhaldsskólanámi, 30% þeirra sem höfðu lokið

starfsnámi eða iðnnámi og 37% grunnskólamenntaðra. Lítil hluti svarenda frá Vestur-Evrópu (3%) hafði neytt fimm áfengiseininga eða meira á einum degi alls einu sinni í viku eða oftar, en það sama átti við um 11% svarenda frá Asíu. Þeir sem komu frá Póllandi og Austur-Evrópu höfðu hlutfallslega oftar drukkið fimm áfenga drykki á einum degi þrisvar til sex sinnum á síðastliðnu ári heldur en aðrir svarendur.



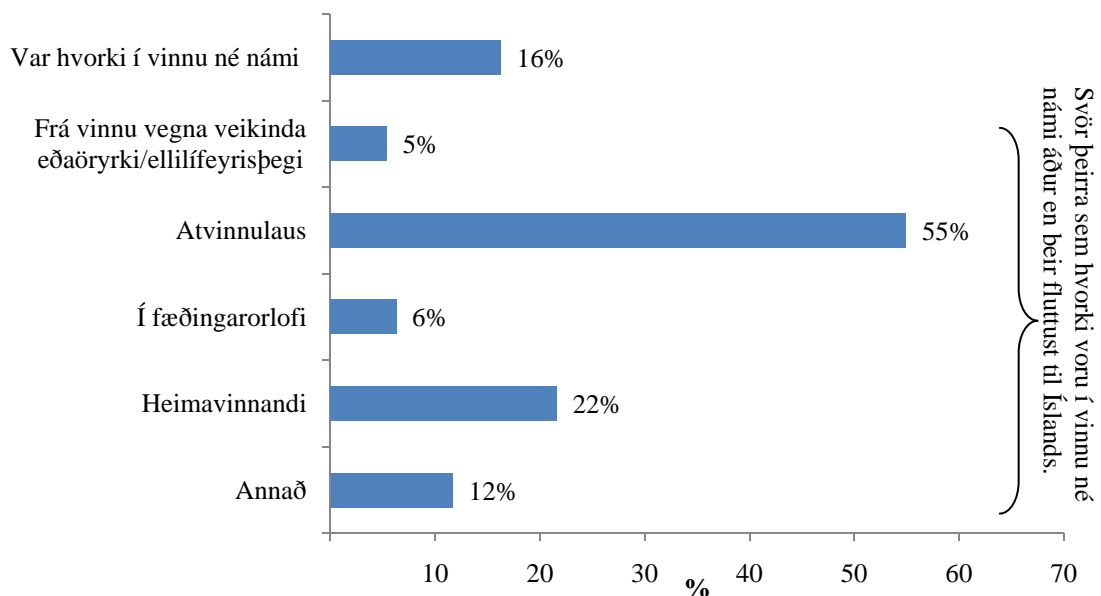
Mynd XI.4. Hversu oft, á síðastliðnu tólf mánuðum, hefur þú drukkið á einum degi að minnsta kosti fimm áfenga drykki?

XII. Atvinna innflytjenda

Í þessum kafla eru niðurstöður úr spurningum er varða atvinnu þátttakenda, bæði í upprunalandi/heimalandi þeirra og hér á Íslandi, ásamt því sem spurt var um ýmis vinnuskilyrði, viðhorf til vinnunnar, vinnutíma og starfstengda símenntun.

XII.1. Atvinna innflytjenda fyrir komu til Íslands

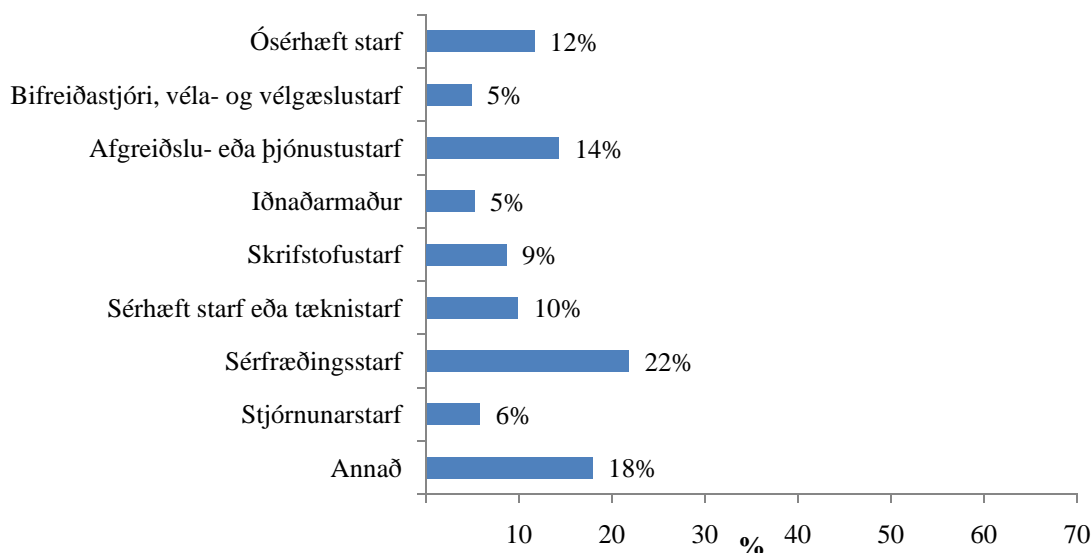
Meirihluti svarenda var í vinnu síðustu þrjá mánuði áður en þeir komu til Íslands (62%), 10% voru í vinnu með námi, 12% í námi og 16% svarenda var hvorki í vinnu né námi áður en þeir fluttust til Íslands. Á mynd XII.1 má sjá að af þeim 16% sem hvorki voru í vinnu né námi var rúmur helmingur atvinnulaus og 22% heimavinnandi.



Mynd XII.1. Ef þú varst ekki í launaðri vinnu eða í námi á síðustu þremur mánuðum áður en þú fluttir til Íslands, varstu heimavinnandi, í fæðingarorlofi, atvinnulaus eða frá vinnu vegna veikinda?

Færri konur en karlar voru í vinnu á síðustu þremur mánuðum áður en þær fluttu til Íslands, en þær höfðu frekar stundað nám á þeim tíma. Yngri svarendur höfðu einnig frekar en eldri stundað nám á síðustu þremur mánuðunum áður en þeir fluttu hingað til lands. Innan við 10% háskólamenntaðra var hvorki í vinnu né námi síðustu þrjá mánuðina fyrir komuna til Íslands, en fjórðungur svarenda með aðra menntun. Fleiri svarendur frá Vestur-Evrópu voru í námi en svarendur frá öðrum löndum síðustu þrjá mánuði áður en þeir fluttu til Íslands. T.d. var fimmtungur þeirra í námi en aðeins 10% þeirra sem fæddust í Póllandi, Asíu og Austur-Evrópu. Svarendur frá Póllandi voru margir hverjir hvorki í vinnu né námi síðustu þrjá mánuði áður en þeir fluttu til Íslands (22%) og einnig 16% svarenda frá Austur-Evrópu og 17% þeirra sem fæddust í Asíu.

Þeir sem voru virkir á vinnumarkaði í heimalandi sínu síðustu þrjá mánuði áður en þeir fluttu til Íslands voru beðnir að nefna við hvað þeir störfuðu þá. Flestir nefndu þar sérfræðingsstarf (22%), 12% nefndu ósérhæft starf og 14% afgreiðslu- og/eða þjónustustörf. Mjög fáir eða 5% svarendur voru iðnaðarmenn (sjá mynd XII.2).



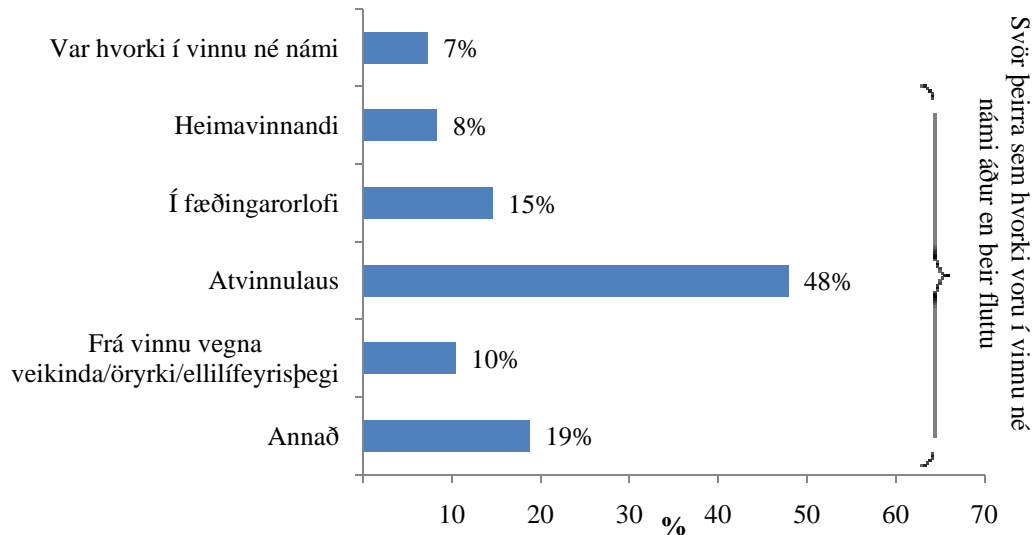
Mynd XII.2. Hvert var þitt aðalstarf áður en þú komst til Íslands?

Niðurstöður bakgrunnsgreiningar eru í bakgrunnstöflu 73, viðauka 1. Eins og við var að búast voru hlutfallslega flestir þeirra háskólamenntuðu í sérfræðingsstarfi fyrir komuna til landsins og flestir þeirra sem höfðu lokið grunnskólanámi eða minna í ósérhæfðu starfi. Flestir þeirra sem fæddust í Vestur-Evrópu voru í sérfræðings- eða stjórnunarstarfi. Fleiri karlar höfðu verið í ósérhæfðum störfum en fleiri konur í sérhæfðum störfum eða skrifstofustörfum.

Fyrir komuna til Íslands störfuðu flestir í verslunar- eða þjónustugeiranum (28%), næstflestir í heilbrigðisgeira (13%) og svo menntageira (11%). Tafla XII.1 hér að neðan sýnir fjölda og hlutfall svarenda í hverjum atvinnugeira. Bakgrunnsgreining er í bakgrunnstöflu 74, viðauka 1.

XII.2. Atvinna innflytjenda á Íslandi

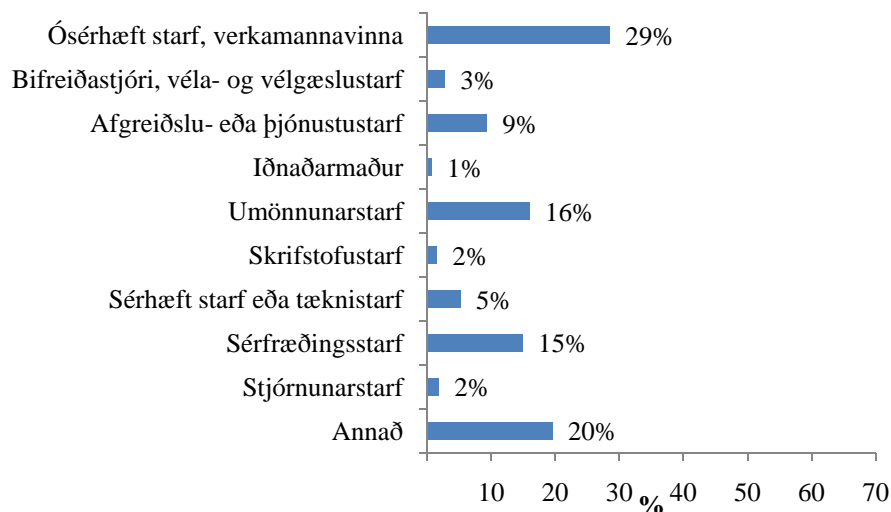
Stór hluti svarenda, eða 81%, voru á vinnumarkaði á Íslandi þegar þeir svöruðu könnuninni. Að auki voru um það bil 11% í námi samhliða vinnu hér á landi, en aðeins 1% stunduðu bara nám (sjá mynd XII.3).



Mynd XII.3. Ef þú varst ekki í launaðri vinnu eða í námi á síðustu þremur mánuðum hér á landi, varstu heimavinnandi, í fæðingarorlofi, atvinnulaus eða frá vinnu vegna veikinda?

Þeir 55 svarendur sem hvorki voru á vinnumarkaði né í námi sögðu það flestir stafa af því að þeir væru atvinnulausir (48%). Um 15% svarenda voru í fæðingarorlofi. Hlutfallslega fleiri þeirra sem höfðu lokið grunnskólanámi eða starfsnámi/iðnnámi voru hvorki í vinnu né námi á Íslandi síðastliðnu þrjá mánuðina áður en þeir svöruðu spurningalistanum (sjá bakgrunnstöflu 76, viðauka 1).

Svarendur voru spurðir hvert aðalstarf þeirra var á Íslandi í dag og flestir voru í ósérhæfðu starfi eða verkamannavinnu (29%) (sjá mynd XII.4 og bakgrunnstöflu 77, viðauka 1).



Mynd XII.4. Hvert er þitt aðalstarf á Íslandi í dag?

XII.3 Samanburður á störfum á Íslandi og fyrir komu til landsins

Í töflu XII.1 má sjá fjölda þeirra sem störfuðu í hverri atvinnugrein fyrir sig áður en þeir fluttu til Íslands, samanborið við fjölda þeirra sem starfa í viðkomandi atvinnugrein á Íslandi í dag. Mynd XII.5 sýnir sömu upplýsingar en þar eru helstu atvinnuvegir flokkaðir saman og aðeins þeir fjölmennustu sýndir. Mun fleiri starfa í heilbrigðis- og menntageiranum hér á landi en í heimalandi sínu. Fleiri störfuðu við verslun og þjónustu fyrir komuna til Íslands. Fleiri höfðu starfað í byggingariðnaði í heimalandi sínu heldur en á Íslandi.

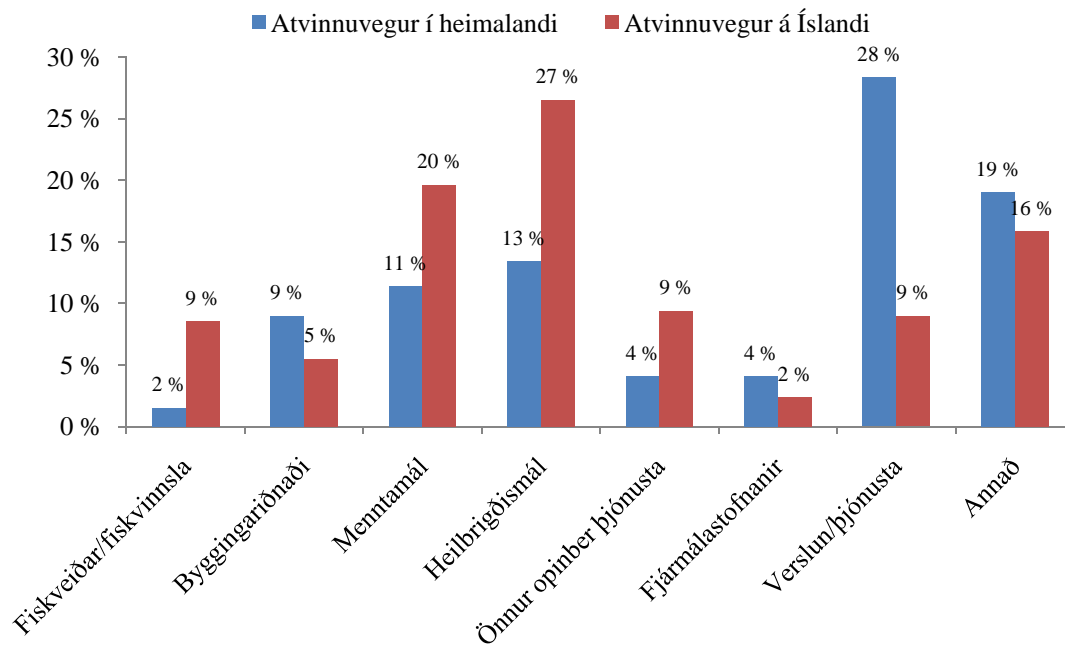
Tafla XII.1. Í hvaða atvinnugrein er fyrirtækið/stofnunin sem þú starfaðir hjá síðustu þrjá mánuðina áður en þú komst til Íslands og í hvaða atvinnugrein er fyrirtækið sem þú starfar hjá á Íslandi?

	Fjöldi í heimalandi	Hlutfall í heimaland i	Fjöldi á Íslandi	Hlutfall á Íslandi
Landbúnaði	17	2,9%	7	1,0%
Fiskveiðar/fiskvinnsla	9	1,5%	61	8,6%
Byggingariðnaði	53	9,0%	39	5,5%
Upplýsinga- og þekkingariðnaði/hátækniíðnaði/hugbúnaðariðnaði	20	3,4%	7	1,0%
Í menntageiranum	67	11,4%	140	19,6%
Í heilbrigðisgeiranum	79	13,4%	189	26,5%
Önnur opinber þjónusta	24	4,1%	67	9,4%
Veitur, s.s. orkuveitur, vatnsveitur	4	0,7%	2	0,3%
Samgöngum, t.d. fyrirtæki í flutningum eða vegagerð	13	2,2%	7	1,0%
Bankar, tryggingafyrirtæki og aðrar fjármálastofnanir	24	4,1%	17	2,4%
Verslun/þjónusta	167	28,4%	64	9,0%
Annað	112	19,0%	113	15,8%
Alls	589	100%	713	100%

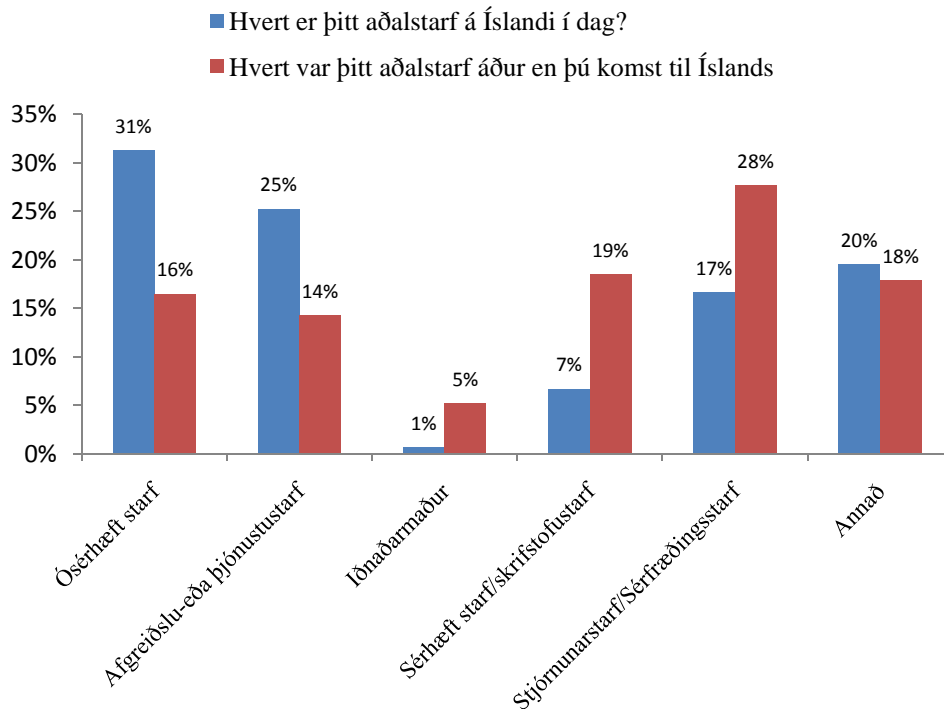
Mynd XII.6. sýnir samanburð á aðalstarfi svarenda hér á Íslandi og á aðalstarfi þeirra í heimalandi sínu fyrir komuna til Íslands. Þar má sjá að fleiri starfa við ósérhæfð störf hérlandis en fyrir komuna til landsins. Færri sinna stjórnunar eða sérfræðingsstörfum eða sérhæfðum- og skrifstofustörfum.

Nánari greining sýnir að rúmur helmingur þeirra sem störfuðu við sérfræðingsstarf í heimalandi sínu héldu áfram að starfa í sérfræðingsstarfi á Íslandi. Um 17% þeirra fóru hins vegar í umönnunarstörf og 12% í ósérhæft starf eða verkamannavinnu. Tæpur þriðjungur þeirra sem voru í afgangi eða þjónustustarfi í heimalandi sínu voru í ósérhæfðu starfi á Íslandi þegar könnunin var gerð. Um 13% svarenda voru í umönnunarstarfi og 19% í öðru starfi. Rúm 30% héldu áfram að starfa við afgangi eða þjónustu. Aðeins tæpur fjórðungur þeirra sem voru í sérfræðings- eða tæknistarfi í heimalandi sínu héldu áfram að starfa við það

á Íslandi. Þriðjungur þeirra fór að vinna í ósérhæfðu starfi eða verkamannavinnu og 18% í umönnunarstörfum.



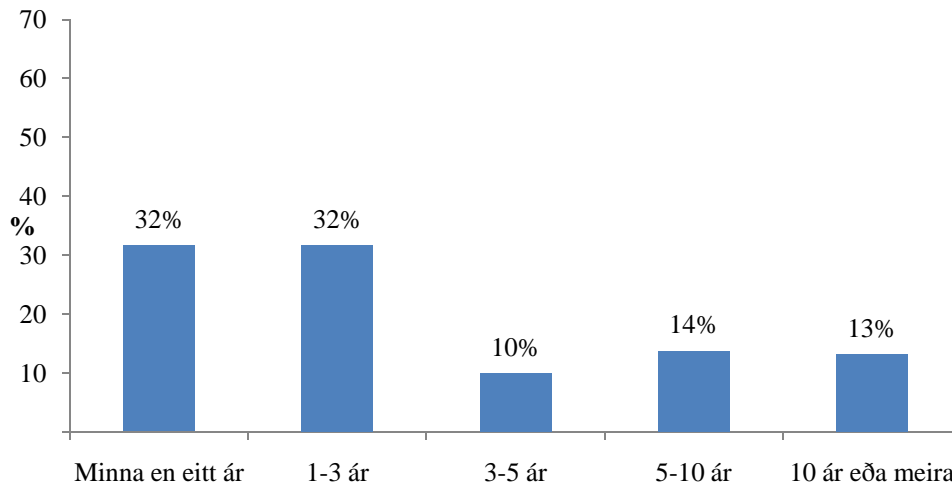
Mynd XII.5. Atvinnugrein á Íslandi og í heimalandi fyrir komu til Íslands.



Mynd XII.6. Aðalstarf á Íslandi og í heimalandi fyrir komu til Íslands.

XII.4 Starfsreynsla

Þriðjungur svarenda hafði unnið á núverandi vinnustað á Íslandi í minna en eitt ár og annar þriðjungur í eitt til þrjú ár (sjá mynd XII.7). Að meðaltali var starfsaldur svarenda 3,9 ár.



Mynd XII.7. Hversu lengi hefur þú unnið á núverandi vinnustað?

Bakgrunnsgreining fyrir spurningu um starfsaldur er að finna í bakgrunnstöflu 79 í viðauka 1. Þar sést að marktækur munur var á svarendum eftir hjúskaparstöðu, menntun, fæðingarlandi og lengd dvalar á Íslandi. Þeir sem voru í hjónabandi eða sambúð höfðu flestir starfað á sama vinnustað í 1-3 ár. Um helmingur þeirra sem lokið höfðu starf- eða iðnnámi eða bóklegu framhaldsskólanámi höfðu unnið í minna en eitt ár á núverandi vinnustað. Hlutfallslega fleiri svarendur frá Póllandi en öðrum löndum höfðu starfað á Íslandi í minna en eitt ár, enda flestir nýkomnir til landsins. Þeir sem höfðu búið hér í fleiri ár samfleytt höfðu að jafnaði lengri samfellda starfsreynslu. Svarendur á landsbyggðinni höfðu að jafnaði lengri starfsaldur en svarendur á höfuðborgarsvæðinu.

XII.5 Tekjur

Eins og sjá má á töflu XII.2 voru heildartekjur heimilisins hjá tæplega helmingi svarenda 200 þús. krónur eða minna í mánuðinum áður en könnuninni var svarað. Um 10% höfðu 250-300 þús. króna í heildartekjur og 22% svarenda 300 þús. krónur eða meira.

Aðeins 7 svarendur þénuðu minna en 50 þús. krónur mánaðarlega og voru þeir því settir í hóp með þeim sem þénuðu undir 100 þús. krónum fyrir frekari greiningar. Eins og við var að búast voru heildartekjur heimilisins hjá þeim sem ekki voru í hjónabandi eða sambúð lægri en þeirra sem voru í hjónabandi eða sambúð. Heildartekjur á heimilum þeirra sem höfðu lokið bóklegu framhaldsskólanámi eða starf- eða iðnnámi voru hærri en þeirra sem ekki höfðu lokið

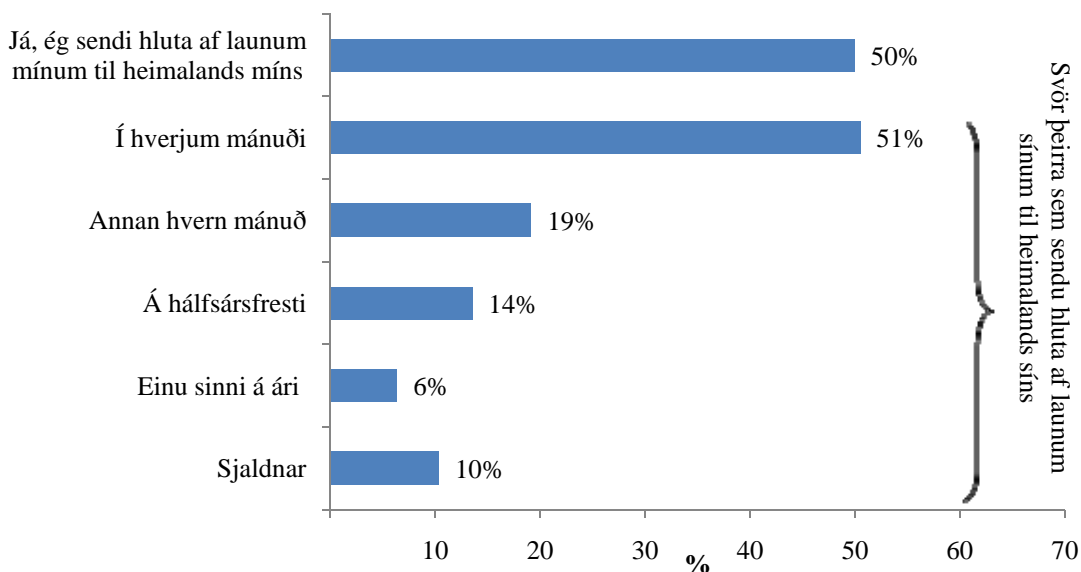
námi umfram grunnskólanám og heildartekjur á heimilum þeirra sem lokið höfðu háskólanámi voru enn hærri (sjá bakgrunnstöflu 121, viðauka 1).

Tafla XII.2. Hversu miklar voru heildartekjur heimilisins á Íslandi alls í síðasta mánuði, svona um það bil, fyrir skatt?

	<i>Fjöldi</i>	<i>Hlutfall</i>
Minni en 50.000 krónur	7	1,0
50.000 til 100.000 krónur	20	2,7
100.000 til 150.000 krónur	160	22,0
150.000 til 200.000 krónur	167	22,9
200.000 til 250.000 krónur	137	18,8
250.000 til 300.000 krónur	76	10,4
300.000 til 350.000 krónur	57	7,8
350.000 til 400.000 krónur	34	4,7
400.000 til 450.000 krónur	23	3,2
450.000 til 500.000 krónur	20	2,7
Meira en 500.000 krónur	27	3,7
Veit ekki	31	-
Svarar ekki	38	-
Alls	797	100%

Tengsl milli heildartekna heimilis og atvinnugreina voru athuguð. Þeir tekjuhæstu (yfir 400 þús. krónur) störfuðu flestir í heilbrigðisgeiranum (39%) eða menntageiranum (17%), en 9% þeirra unnu hjá fjármálastofnunum eða í verslunar/þjónustustarfi. Flestir þeirra sem þénuðu 200-400 þús. krónur mánaðarlega störfuðu í mennta- eða heilbrigðisgeiranum, enda var það fjölmennasti flokkurinn (sjá töflu XII.1). Þeir sem höfðu lægstu heildartekjur, eða undir 150 þús. krónum á mánuði unnu flestir í heilbrigðisgeiranum (27%) eða fiskiðnaði/fiskvinnslu (17%) en nokkuð margir þeirra í menntageiranum (11%), opinberri þjónustu (11%) og byggingariðnaði (7%).

Helmingur svarenda sendi hluta af launum sínum til heimalands síns. Þar af sendir helmingur svarenda hluta launa sinna einu sinni í mánuði (sjá mynd XII.8). Því minni menntun sem svarendur höfðu, því líklegri voru þeir til að senda laun sín til heimalands síns. Sjá má niðurstöður bakgrunnsgreiningar í bakgrunnstöflu 122, 123 í viðauka 1. Þeir sem höfðu búið hér í innan við tvö ár sendu mun oftast hluta af launum sínum til heimalands síns (62%) heldur en þeir sem höfðu búið hér í fjórtán ár eða lengur (26%). Fleiri höfuðborgarbúar sendu hluta launa sinna til upprunalands en þeir sem bjuggu á landsbyggðinni. Lang flestir þeirra sem fæddust í Asíu sendu hluta af launum sínum til heimalands (80%) (sjá frekar bakgrunnstöflu 122 og 123, viðauka 1).



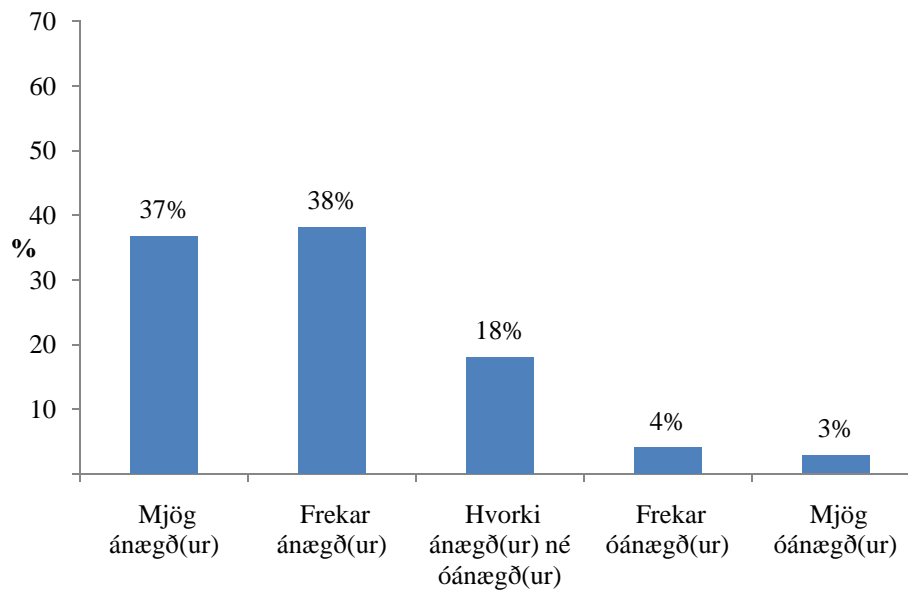
Mynd XII.8. Sendir þú hluta af launum þínum til heimalands þíns og ef svo er, hversu oft?

Flestir töldu laun sín vera svipuð og hjá öðrum starfsmönnum í sambærilegum störfum á vinnustað þeirra. Um 5% töldu sig hafa betri laun en sambærilegir starfsmenn en fjórðungur taldi launakjör sín heldur verri eða mun verri en hjá öðrum í sambærilegum störfum á vinnustaðnum. Fleiri svarendur á höfuðborgarsvæðinu töldu sig hafa mun eða heldur verri launakjör en aðrir starfsmenn. Fleiri svarendur frá Póllandi og Asíu töldu sig búa við verri eða mun verri launakjör en aðrir starfsmenn. Þeir sem höfðu búið hér í sex ár eða skemur töldu launakjör sín almennt verri en þeir sem höfðu búið hér lengur, en flestir þeirra sem höfðu búið hér í fjórtán ár eða lengur töldu sig vera með svipuð launakjör og aðrir starfsmenn (sjá frekar bakgrunnstöflu 94, viðauka 1).

XII.3. Nánar um starf innflytjenda á Íslandi

Stór hluti svarenda, eða 78% þeirra höfðu fengið aðstoð við að fá sitt fyrsta starf á Íslandi. Aðstoðin kom oftast frá ættingjum eða vinum frá heimalandi þeirra. Aðeins 7% svarenda fékk vinnu í gegnum ráðningarstofu eða vinnumiðlun (sjá töflu 23, viðauka 2 og bakgrunnstöflu 80, viðauka 1). Þátttakendur með háskólamenntun og þeir sem fæddust í Vestur-Evrópu eða öðru landi höfðu síður fengið aðstoð við að fá fyrsta starf sitt á Íslandi. Svarendur sem höfðu búið hér í fjórtán ár eða lengur höfðu síður fengið aðstoð við að útvegað sér vinnu en þeir sem höfðu búið hér í skemmri tíma.

Meirihluti svarenda var mjög eða frekar ánægður með starf sitt eins og sjá má á mynd XII.9.



Mynd XII.9. Hversu ánægð(ur) eða óánægð(ur) ert þú í því starfi sem þú ert í um þessar mundir?

Þeir sem höfðu skilið eða misst maka sinn voru að jafnaði ánægðari í því starfi sem þeir gegndu um þessar mundir en þeir sem voru einhleypir eða í sambúð/hjónabandi. Þeir sem fæddust í Póllandi voru síður ánægðir í starfi sínu en þeir sem fæddir voru annars staðar. Samband var milli lengdar búsetu og ánægju í starfi; þeir sem höfðu búið hér í fleiri ár samfleytt voru oftár ánægðir í starfi sínu heldur en þeir svarendur sem höfðu búið hér í skemmri tíma (sjá bakgrunnstöflu 81, viðauka 1).

Vinnutími og orlof

Spurt var um vinnutíma á viku og var hann að meðaltali 33 klukkustundir, en svarendur unnu allt frá 10 klukkustundum á viku og að 63 klukkustundum á viku í dagvinnu. Meðalfjöldi unninna yfirvinnutíma var 4 klukkustundir á viku, en svarendur unnu allt frá 1 klukkustund og allt að 40 klukkustundum á viku⁵. Meðalfjöldi unninna klukkustunda í önnur verkefni og störf (aukavinnu o.fl.) voru 2 klukkustundir á viku.

Rúmur helmingur svarenda hafði verið beðinn um að vinna yfirvinnu á síðastliðnum mánuði og nær allir tóku að sér umbeðna yfirvinnu (sjá bakgrunnstöflur 82 og 83, viðauka 1). Þeir sem höfðu búið hér í fjórtán ár eða lengur og þeir sem voru í hjónabandi eða sambúð voru síður beðnir um að vinna yfirvinnu en aðrir hópar. Um 12% þátttakenda sögðust óttast

⁵ Taka skal fram að nokkuð margir sögðust vinna ákveðinn fjölda klukkustunda í bæði yfirvinnu og aukavinnu, en 0 klst. á viku í dagvinnu. Því endurspeglar yfirvinnutímar ekki endilega tíma sem svarendur unnu auk hefðbundinnar vinnuviku.

atvinnumissi ef þeir neituðu að vinna yfirvinnu (sjá bakgrunnstöflu 84, viðauka 1). Þeir sem bjuggu á höfuðborgarsvæðinu óttuðust frekar atvinnumissi ef þeir neituðu að vinna yfirvinnu. Fleiri karlar óttuðust atvinnumissi en konur. Þeir sem höfðu lokið háskólanámi eða bóklegu framhaldsskólanámi virtust öruggastir um starf sitt.

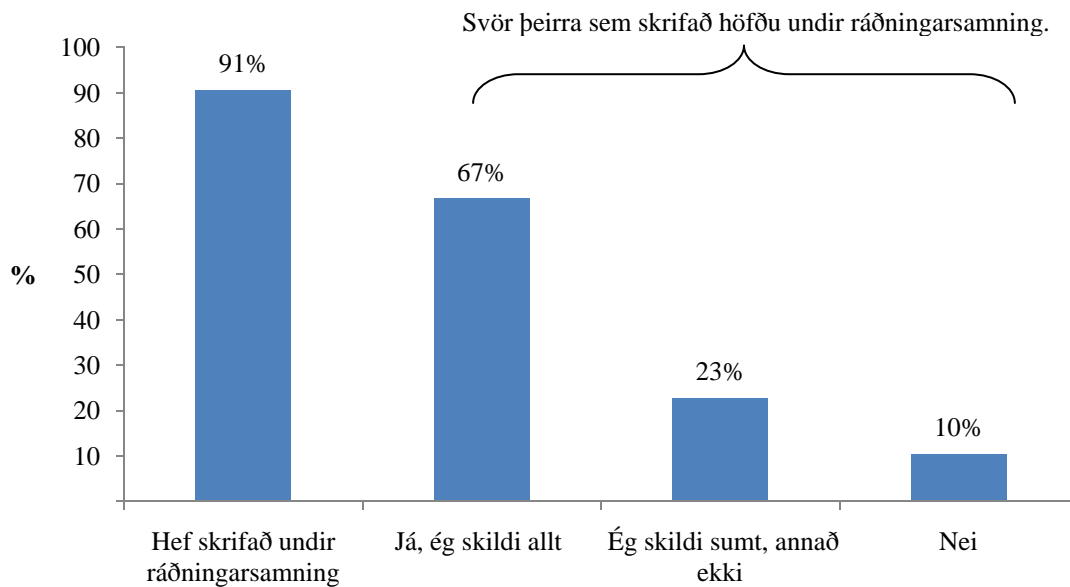
Þriðjungur (34%) svarenda, hafði tekið veikindadaga í mánuðinum áður en þeir svöruðu könnuninni. Meðalfjöldi veikindadaga voru þrír í þeim mánuði. Alls fimm svarendur sögðust hafa tekið 20 veikindadaga eða fleiri í síðasta mánuði. Nærri 38% kvenna hafði tekið veikindadag í síðasta mánuði, en 28% karla (sjá bakgrunnstöflu 85, viðauka 1).

Þrír af hverjum fjórum tóku sumarfrí á árinu 2007, að jafnaði í 31 dag. Fleiri svarendur á landsbyggðinni en á höfuðborgarsvæðinu tóku sumarleyfi. Konur og þeir sem voru í hjónabandi eða sambúð tóku oftast sumarfrí en karlar og þeir sem voru einhleypir. Því eldri sem þátttakendur voru, því fleiri höfðu þeir tekið sér sumarfrí á árinu 2007. Þeir sem áttu uppruna sinn í Evrópu tóku frekar sumarfrí en svarendur frá öðrum löndum. Svarendur sem höfðu búið hér í fleiri ár samfleytt tóku frekar sumarfrí en aðrir (sjá bakgrunnstöflu 86, viðauka 1).

Rúmur helmingur svarenda vildi taka sumarfrí utan hefðbundins sumarleyfistíma og þá einna helst í desember. Þriðjungur svarenda hafði ekki myndað sér skoðun á því í hvaða mánuði þeir myndu vilja taka frí utan hefðbundins sumarleyfistíma. Þátttakendur á höfuðborgarsvæðinu og þeir sem fæddust í Asíu höfðu frekar áhuga á því að taka sumarfrí utan hefðbundins sumarleyfistíma heldur en svarendur á landsbyggðinni og þeir sem fæddust í öðrum löndum. Nánari greining á svarendum eftir fæðingarlandi sýndi að 84% svarenda frá Filippseyjum og 56% svarenda frá Tælandi vildu taka sumarfrí utan hefðbundins sumarleyfistíma. Þeir sem höfðu lokið starfsnámi eða iðnnámi vildu síður taka sumarfrí utan hefðbundins sumarleyfistíma (sjá bakgrunnstöflu 87, viðauka 1).

XII.4. Ráðningarsamningar innflytjenda

Nær allir, eða 91% svarenda, höfðu skrifað undir ráðningarsamning í núverandi starfi og skildu tveir þriðju svarenda allt sem stóð í ráðningarsamningnum (sjá mynd XI.10. og bakgrunnstöflur 88 og 89, viðauka 1).

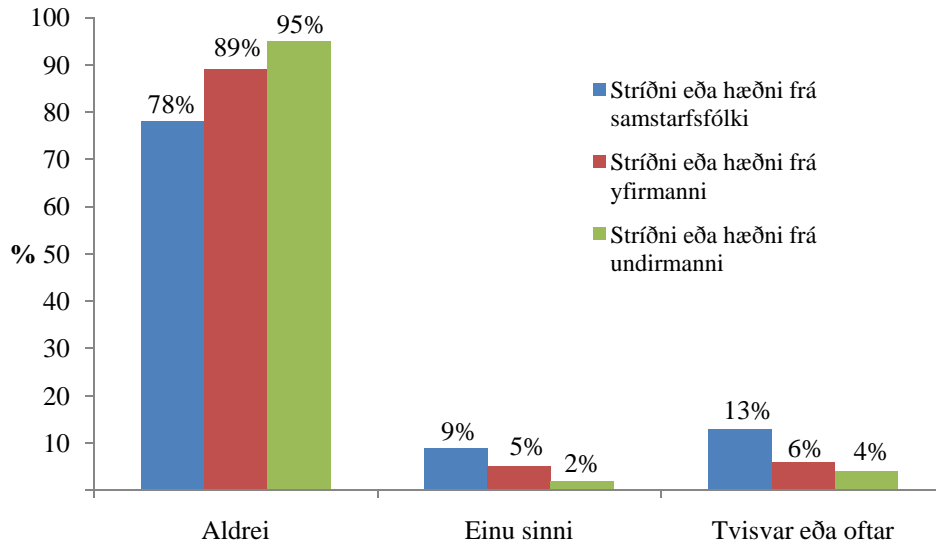


Mynd XII.10. Hefur þú skrifað undir ráðningarsamning í núverandi starfi og ef svo er, skildir þú hvað þú skrifaðir undir?

Fleiri landsbyggðarbúar skildu ráðningarsamninginn sem þeir skrifuðu undir en höfuðborgarbúar. Háskólamenntaðir áttu best með að skilja samninginn. Um 17% svarenda sem fæddust í Póllandi skildu ekki það sem stóð í ráðningarsamningnum og rúm 20% svarenda sem lokið höfðu starfs- eða iðnnámi. Því lengur sem svarendur höfðu verið búsettir á Íslandi, því fleiri þeirra skildu ráðningarsamninginn sem þeir skrifuðu undir.

XII.5. Erfiðleikar á vinnustað

Yfirgnæfandi meirihluti svarenda hafði aldrei orðið fyrir stríðni eða hæðni á vinnustað. Í þeim tilvikum sem slíkt átti sér stað, var það yfirleitt af hendi samstarfsfólks, (sjá mynd XI.11. og bakgrunnstöflur 90-92, viðauka 1).



Mynd XII.11. Hefur þú orðið fyrir óþægilega mikilli stríðni eða hæðni á núverandi vinnustað, á síðustu 6 mánuðum?

Svarendur frá Póllandi sögðust í 17% tilvika hafa lent í stríðni eða hæðni frá samstarfsfólki tvisvar eða oftar. Alvarlegri atvik, svo sem hótanir um líkamlegt ofbeldi/valdbeitingu eða framkvæmd slíkra hótana, voru mjög sjaldgæf. Í þeim tilvikum sem slík atvik áttu sér stað, var það yfirleitt af hendi samstarfsfólks (sjá bakgrunnstöflu 93, viðauka 1).

Þegar á heildina er litið sögðust um það bil 22% hafa lent í einhvers konar erfiðleikum á vinnustað frá því þeir hófu störf. Flestir þeirra 166 sem höfðu lent í erfiðleikum höfðu í framhaldi leitað til yfirmanna, samstarfsfólks eða verkalýðsfélaga. Leituðu margir til fleiri en eins aðila (sjá töflu XII.3).

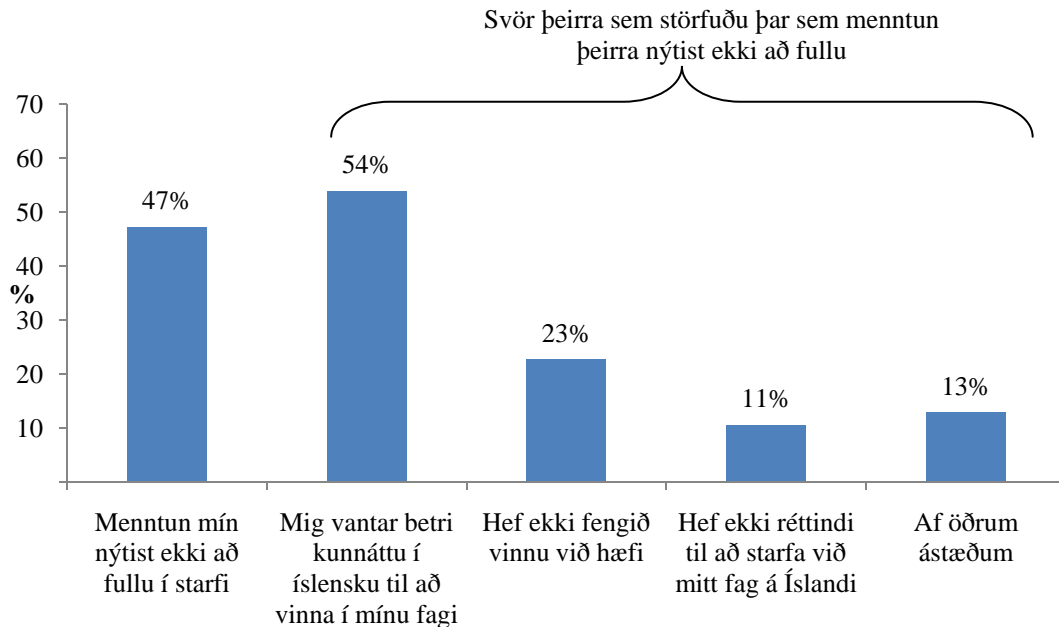
Tafla XII.3. Hvert leitaðir þú eftir aðstoð þegar þú hafðir lent í erfiðleikum á vinnustað?

	<i>Fjöldi</i>	<i>Hlutfall svara</i>	<i>Hlutfall svarenda</i>
Til samstarfsfólks	75	28,8	46,0
Til verkstjóra/yfirmanna	89	34,2	54,0
Til verkalýðsfélaga	30	11,5	18,0
Til vina/ættingja/fjölskyldumeðlimum	37	14,2	23,0
Til Alþjóðahúss	2	0,8	1,0
Til Fjölmenningsseturs	2	0,8	1,0
Leitaði ekki eftir aðstoð	25	9,6	15,0
Alls	260	100%	

*Svarendur voru beðnir að merkja við allt sem við átti, því er hlutfall svarenda alls yfir 100%

XII.6. Nýting menntunar í starfi og sýmenntun

Áður hefur verið fjallað um menntun svarenda (sjá kafla IV.4). Nærri helmingur svarenda hafði verið í starfi á Íslandi þar sem menntun þeirra nýttist ekki að fullu. Á mynd XII.12 má sjá að svarendur töldu helstu ástæðu fyrir því vera að þeim skorti meiri kunnáttu í íslensku. Mörgum fannst þeir ekki hafa fengið vinnu við hæfi.



Mynd XII.12. Hefur þú verið í starfi á Íslandi þar sem menntun þín nýttist? Ef ekki, hvers vegna?

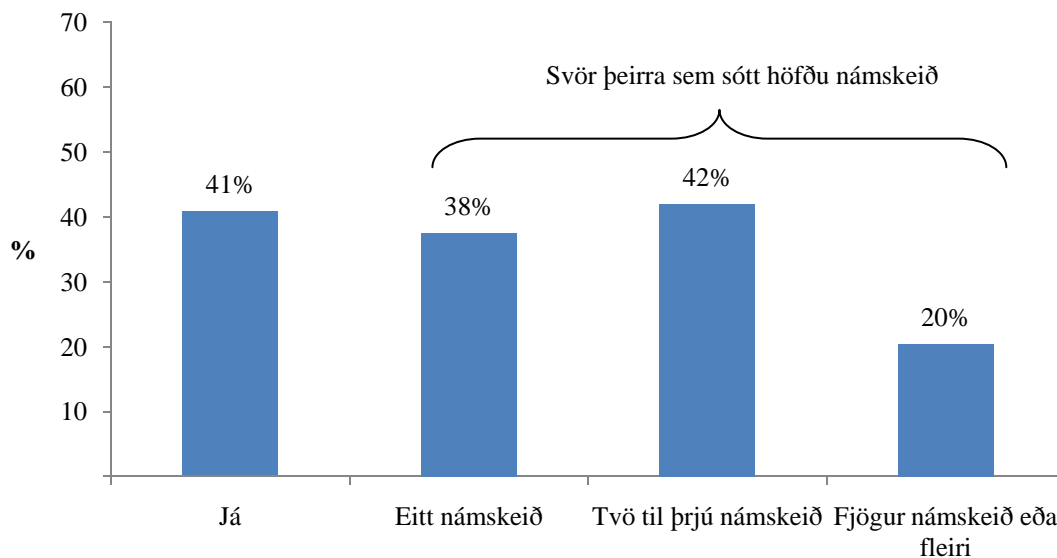
Mikill meirihluti svarenda, eða 74%, hafði ekki reynt að fá menntun sína metna hér á landi. Athugun svara eftir bakgrunnsbreytum (sjá bakgrunnstöflu 114, viðauka 1) sýndi að konum fannst þær oftast vanta betri kunnáttu í íslensku til að vinna í sínu fagi heldur en körlum. Þeir sem voru 40 ára og eldri skorti oftast réttindi til að starfa við fag sitt á Íslandi. Þeir sem höfðu lokið háskólanámi fannst menntun þeirra hafa nýst vel í starfi og það voru þeir sem einna helst höfðu reynt að fá menntun sína metna hér. Þeir sem höfðu lokið starfsnámi eða iðnnámi voru í hópi þeirra sem reyndu sjaldnast að fá menntun sína metna á Íslandi. Þeir sem lokið höfðu bóklegu framhaldsskólanámi fannst menntun þeirra ekki hafa nýst vel í starfi hér á landi.

Stór hluti þeirra sem fæddust í Póllandi (67%) hafði ekki verið í starfi á Íslandi þar sem menntun þeirra nýttist. Sama átti við um tæplega helming svarenda frá Asíu og 39% frá Austur-Evrópu. Svarendur frá Póllandi og öðru landi höfðu sjaldnar reynt að fá menntun sína metna hérlendis en svarendur frá öðrum löndum. Því lengur sem svarendur höfðu búið hér á landi, því heldur fannst þeim menntun þeirra hafa nýst að fullu í starfi og höfðu frekar reynt

að fá menntun sína metna hér á landi. Fleiri landsbyggðar- en höfuðborgarbúar höfðu verið í starfi þar sem menntun þeirra nýttist.

Rúmur helmingur svarenda hafði áhuga á frekara námi, öðru en íslenskunámi. Flestir höfðu hug á einhverju sem tengist því sem þeir starfa við í dag eða framhald af námi sem þeir höfðu þegar lokið. Margir höfðu þó ekki enn gert upp hug sinn í sambandi við það hvað slíkt nám myndi fela í sér. Svarendur sem lokið höfðu bóklegu framhaldsskólanámi höfðu heldur áhuga á frekara námi og heldur þeir sem voru í yngri aldurshópum. Þeir sem komu frá Póllandi höfðu síst áhuga á að bæta við sig námi.

Þátttakendur voru spurðir hvort þeir hefðu sótt námskeið, ráðstefnur eða námsstefnur vegna starfs síns eða til að auka möguleika sína á vinnumarkaði. Rétt um 41% svöruðu því játandi og höfðu flestir þeirra sótt tvö til þrjú slík námskeið (sjá mynd XII.13. og bakgrunnstöflu 104, viðauka 1). Íslenskunámskeið voru ekki talin með. Hlutfallslega fleiri landsbyggðarbúar, eldri svarendur, háskólamenntaðir, og svarendur frá Vestur-Evrópu höfðu sótt námskeið, ráðstefnur og/eða námsstefnur en aðrir svarendur

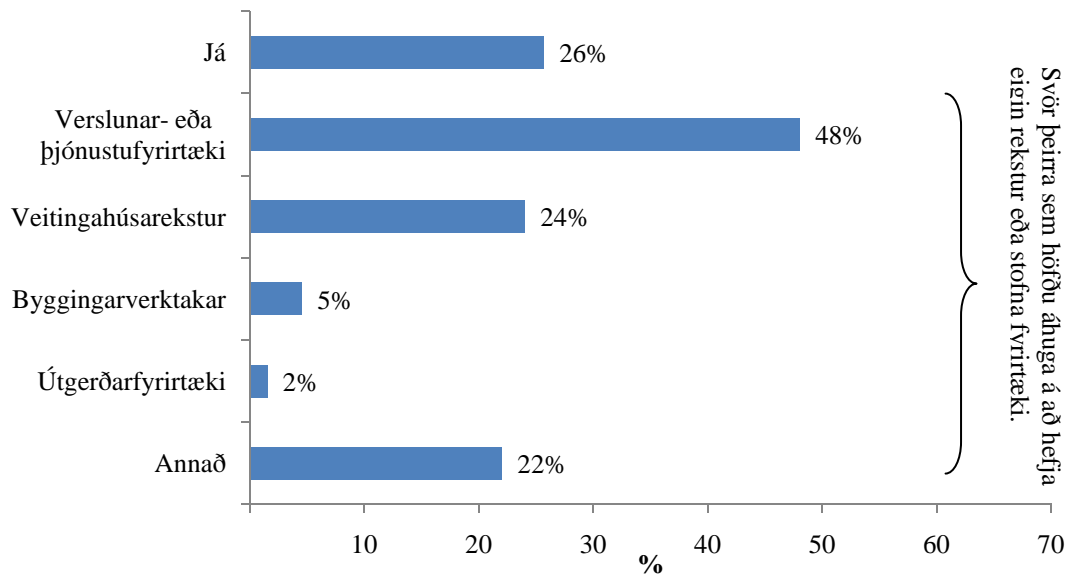


Mynd XII.13. Hefur þú sótt einhver námskeið, ráðstefnur og/eða námsstefnur síðan þú hófst störf á Íslandi, vegna þess starfs sem þú ert í eða til að auka möguleika þína á vinnumarkaði? Ef svo er, hve mörg á síðastliðnum 12 mánuðum?

XII.7. Áhugi á að stofna eigin rekstur

Fjórðungur svarenda hafði áhuga á því að hefja eigin rekstur. Yfirleitt voru það fyrirtæki í verslun og þjónustu sem svarendur höfðu áhuga á að stofna en einnig höfðu töluvert margir hug á veitingahúsarekstri (sjá mynd XII.14). Fleiri karlar höfðu áhuga á að hefja eigin rekstur

eða stofna fyrirtæki, en ekki reyndist frekari munur á svarendum eftir bakgrunnsbreytum (sjá bakgrunnstöflu 96, viðauka 1).



Mynd XII.14. Hefur þú áhuga á að hefja eigin rekstur eða stofna fyrirtæki, og ef svo er hvers konar rekstur eða fyrirtæki?

Heimildaskrá

- Hagstofa Íslands. (1995). *Íslensk atvinnugreinaflokkun: ÍSAT 95*. Reykjavík: Höfundur.
- Hagstofa Íslands. (2009a). Innflytjendur og einstaklingar með erlendan bakgrunn 1996-2008. *Hagtíðindi*, 94(4). Sótt 16. September 2009 af <https://hagstofa.is/lisalib/getfile.aspx?ItemID=9077>
- Hagstofa Íslands. (2009b). *Hagtölur: Mannfjöldi: Ríkisfang, fæðingarland og upprúni íbúa*. Sótt 18. September 2009 af <http://hagstofa.is/Hagtolur/Mannfjoldi/Rikisfang-Faedingarland>
- Lög um kosningar til sveitarstjórna nr. 5/1998.*