

ATHUGUN

Á STÖÐU KVENNA
Á LANDSBYGGÐINI

Framkvæmdaáætlun
ríkisstjórnarinnar í
jafnréttismálum

Búferlaflutningar

Atvinnuþátttaka

Atvinnuskipting kvenna

Tekjur

Menntun

Félagsmálaráðuneytið

júní 2000 : 4



*Athugun á stöðu kvenna
á landsbyggðinni*

Félagsmálaráðuneytið

Júní 2000 : 4

ISBN 9979-868-31-7

Skýrsla þessi er unnin
af Þjóðhagsstofnun

Formáli

Ýmsar þjóðfélagsbreytingar hafa átt sér stað í íslensku samfélagi á undanförunum áratugum sem meðal annars hafa komið fram í breyttum atvinnuháttum, aukinni menntun þjóðarinnar, bættum lífskjörum, breyttum fjölskylduaðstæðum og síðast en ekki síst auknum búferlaflutningum, bæði milli einstakra landshluta og ólíkra landa. Í boði eru margs konar tækifæri til náms og atvinnu og er mikilvægt að sem flestir geti nýtt sér þessa möguleika óháð kyni og búsetu.

Í þessu sambandi þótti ástæða til að kanna sérstaklega hvaða áhrif þessar breytingar hafa haft á stöðu kvenna á landsbyggðinni samanborið annars vegar við stöðu kynsystra þeirra á höfuðborgarsvæðinu og hins vegar við stöðu karla á landsbyggðinni. Þjóðhagsstofnun annaðist skýrslugerðina. Þetta verkefni er þáttur í framkvæmdaáætlun stjórnvalda til að ná fram jafnrétti kynjanna en stefna ríkisstjórnarinnar er að efla jafnréttisstarf á landbyggðinni. Liður í þeirri stefnu er meðal annars að staðsetja Jafnréttisstofu á Akureyri til þess að tryggja aukin tengsl þeirra verkefna sem þar eru unnin við þá er eiga búsetu á landsbyggðinni.

Skýrslan hefur að geyma fjölda upplýsinga um stöðu kvenna á landsbyggðinni meðal annars um ýmis lýðfræðileg atriði, svo sem búferlaflutninga og tíðni barnsfæðinga, vinnumarkaðinn, tekjur og menntun. Munur kemur fram á lífs-skilyrðum þessara samanburðarhópa og er því nauðsynlegt að meta hvort sérstakra úrbóta er þörf í þeim tilgangi að styrkja stöðu kvenna á landsbyggðinni.

Inngangur

Með bréfi dagsettu 3. ágúst 1999 fór forsætisráðuneytið þess á leit við Þjóðhagsstofnun að hún tæki að sér að gera athugun á stöðu kvenna á landsbyggðinni í samræmi við framkvæmda-áætlun ríkisstjórnarinnar í jafnréttismálum. Þessi skýrsla er greinargerð stofnunarinnar um þetta mál. Athugunin er byggð á gögnum stofnunarinnar, ásamt gögnum Vinnumálastofnunar og Hagstofu Íslands. Þess vegna er hún einskorðuð við þætti sem snúa að lýðfræði, atvinnu, atvinnuleysi, tekjum, atvinnuskiptingu og menntun. Í sumum tilvikum hafa gögn þessara aðila verið notuð eins og þau eru sett fram í Byggðabrunni Byggðastofnunar.

Staða kvenna á landsbyggðinni er borin saman stöðu kynsystra þeirra á höfuðborgarsvæðinu annars vegar. Hins vegar er staða karla og kvenna á landsbyggðinni borin saman. Fyrirliggjandi gögn takmarka slíka greiningu í sumum tilvikum.

Helstu niðurstöður

Helstu niðurstöður eru eftirfarandi:

- Búferlaflutningar á tíunda áratugi aldarinnar eru álíka algengir hjá konum og körlum. Búferlaflutningar milli sveitarfélaga eru meiri hér á landi en í Noregi. Tíðni búferlaflutninga er mest hjá konum á þrítugsaldri. Sjöunda hver kona á þeim aldri flytur milli sveitarfélaga á ári. Í tímans rás hafa mismunandi flutningar kynjanna leitt af sér misvægi í fjölda milli þeirra.
- Mun algengara er að börn innan 15 ára aldurs búi með einum fullorðnum (sem oftast er kona) á höfuðborgarsvæðinu en á landsbyggðinni.
- Tíðni fæðinga er heldur meiri á landsbyggðinni en á höfuðborgarsvæðinu. Börnum sem fæðast á landsbyggðinni hefur fækkað.
- Atvinnuþátttaka kvenna hefur verið að aukast á yfirstandandi hagvaxtarskeiði. Hún er nú meiri á höfuðborgarsvæðinu en á landsbyggðinni og árið 1999 dró úr henni þar. Atvinnuþátttaka kvenna á landsbyggðinni var minni en á höfuðborgarsvæðinu árið 1999 í öllum aldursflokkum nema þeim elsta (65-74 ára). Þetta er breyting frá því sem áður var.
- Atvinnuleysi kvenna á landsbyggðinni yfir vetrarmánuðina

var meira en á höfuðborgarsvæðinu í upphafi tíunda áratugarins. Það jókst verulega eftir 1993 en hefur síðan farið hægt minnkandi. Á höfuðborgarsvæðinu jókst atvinnuleysi kvenna hægar, varð aldrei eins mikið en hefur minnkað hægar en á landsbyggðinni.

- Samkvæmt ársverkamælingum fjölgaði störfum á höfuðborgarsvæðinu um 6.000 á tímabilinu 1992-97 á meðan fjöldi starfa á landsbyggðinni stóð því sem næst í stað. Störfum kvenna fjölgaði meira en störfum karla á höfuðborgarsvæðinu. Á landsbyggðinni fjölgaði störfum kvenna um 500 en störfum karla fækkaði nokkuð meira en sem nam fjölguninni hjá konum. Störfum kvenna fjölgaði annars staðar en á Vestfjörðum og Norðurlandi vestra. Á landsbyggðinni hvarf 0,8 starf fyrir hvert eitt sem varð til en á höfuðborgarsvæðinu var þetta hlutfall 0,3.
- Árið 1997 voru 43% allra ársverka unnin af konum. Á landsbyggðinni var þetta hlutfall 40% en 44% á höfuðborgarsvæðinu. Hluttur kvenna í einstökum atvinnugreinum er mismikill, frá því að vera 4% ársverka í fiskveiðum í yfir 80% í velferðarstofnunum. Enginn áberandi munur er á hlut kvenna í einstökum atvinnugreinum eftir því hvort þær búa á landsbyggðinni eða höfuðborgarsvæðinu.
- Samkvæmt niðurstöðum vinnumarkaðskannana Hagstofu Íslands hefur mikil fjölgun starfa átt sér stað hjá konum á höfuðborgarsvæðinu miðað við það sem gerst hefur á landsbyggðinni einkum á árinu 1999. Frá 1991 til 1999 fjölgaði konum á höfuðborgarsvæðinu sem gegndu fullu starfi um 6.500 eða um réttan þriðjung. Á sama tíma fækkaði konum í fullu starfi á landsbyggðinni um 100.
- Umtalsverður munur er á því hlutfalli kvenna á vinnumarkaðinum sem er í fullu starfi eftir búsetu. Þannig er um 49% starfandi kvenna á landsbyggðinni í fullu starfi árið 1999 en 57% á höfuðborgarsvæðinu. Þetta hlutfall er mun hærra hjá körlum en konum.
- Mismunur á þátttöku kvenna á vinnumarkaðinum eftir atvinnugreinum er mikill milli höfuðborgarsvæðis og landsbyggðar. Hluttur kvenna á landsbyggðinni er mun meiri í landbúnaði og sjávarútvegi en á höfuðborgarsvæðinu ein-kennist atvinnuskipting kvenna af þátttöku í fjölbreyttum

þjónustugreinum. Munurinn á atvinnugreinunum er mestur í heilbrigðisþjónustu. Á höfuðborgarsvæðinu vinna 23% kvenna í fullu starfi í heilbrigðisþjónustu en á landsbyggðinni er þetta hlutfall 18%.

- Atvinnutekjur kvenna eru 53% af launatekjum karla að meðaltali. Einungis á höfuðborgarsvæðinu eru tekjur kvenna hærrí en landsmeðaltal kvenna og munar rúmlega 6%. Alls staðar annars staðar eru þær lægri. Lægstar eru meðaltekjurnar á Norðurlandi, tæplega 14% fyrir neðan meðaltalið í austurkjördæminu og rúmlega 12% fyrir neðan í vesturkjördæminu. Suðurnes eru næst því að ná landsmeðaltali og síðan Vestfirðir. Allt annað landfræðilegt mynstur er á meðaltekjum karla eftir landshlutum þar sem þær eru einungis lægri en landsmeðaltal á Norðurlandi og Suðurlandi. Þær eru hæstar á Suðurnesjum.
- Skólasókn kvenna er meiri en karla í nær öllum aldursflokkum. Skólasókn er minni á landsbyggðinni en á suðvesturhorninu í flestum aldursflokkum en ekki er hægt að greina umtalsverðan mun á milli kynja í þessum efnun. Skólaþátttakan er minnst á Vestfjörðum. Þrátt fyrir meiri skólasókn kvenna útskrifast fleiri karlar.
- Verulega hærrí hlutfall kvenna á landsbyggðinni hefur einungis grunnskólamenntun en á höfuðborgarsvæðinu. Konur með framhaldsskólamenntun og þaðan af meiri menntun eru hlutfallslega fleiri á höfuðborgarsvæðinu. Eftir því sem menntunin er meiri verður hlutfallslegi munurinn meiri.
- Konur með háskólapróf eru verulega færri á landsbyggðinni en á höfuðborgarsvæðinu en þeim hefur fjölgað örar þar en á höfuðborgarsvæðinu sé litið á allt tímabilið 1991-99. Á allra seinustu árum er fjölgunin meiri á höfuðborgarsvæðinu. Á báðum svæðum hefur fjöldi kvenna með háskólapróf þó nær tvöfaldast.

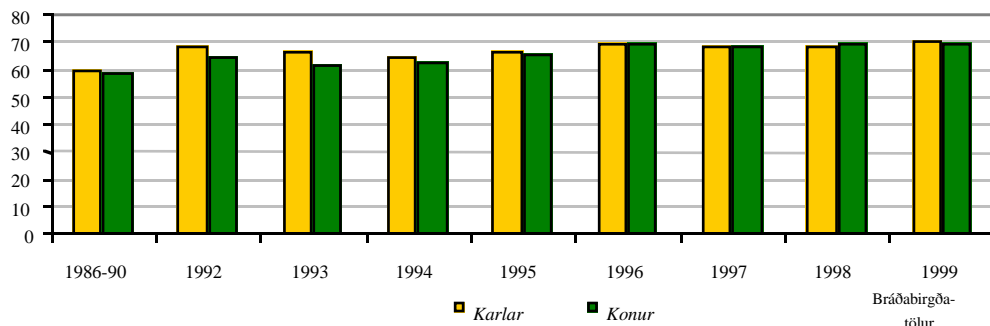
Búferlaflutningar hafa verið eitt af einkennum þjóðfélagsbreytinga undanfarinna áratuga. Umræðan að undanförunu hefur einkum beinst að flutningi fólks af landsbyggðinni til höfuðborgarsvæðisins en einnig hafa búferlaflutningar milli landa verið nokkuð til umræðu. Í þessari greinargerð er sjónun beint

að búferlaflutningum innanlands en þrátt fyrir fækkun og stækkun sveitarfélaga hafa búferlaflutningar yfir mörk þeirra aukist undanfarin ár. Aukningin hefur verið heldur meiri hjá konum en körlum. Þetta er sýnt á 1. mynd en þar má sjá tíðni búferlaflutninga yfir sveitarfélagamörk eftir kyni. Hin síðustu ár hafa flutningar verið álíka hjá báðum kynjum en á fyrri hluta áratugarins voru flutningar algengari hjá körlum en konum.

Búferlaflutningar hér á landi eru meiri en t.d. í Noregi. Þar hafa rúmlega 4% íbúanna flutt milli sveitarfélaga á ári hverju.¹ Taka verður tillit til þess að sveitarfélög í Noregi eru töluvert fjölmennari og stærri en á Íslandi og því er eðlilegt að tíðnin sé eitthvað lægri vegna þess að flutningar um vegalengd sem hér á landi væri milli sveitarfélaga er oftast innan sama sveitarfélags í Noregi. Flutningatíðni karla er nú meiri en kvenna í Noregi en svo var ekki fyrr á árum.

1. mynd:

Búferlaflutningar milli sveitarfélaga á hverja 1000 íbúa eftir kyni.



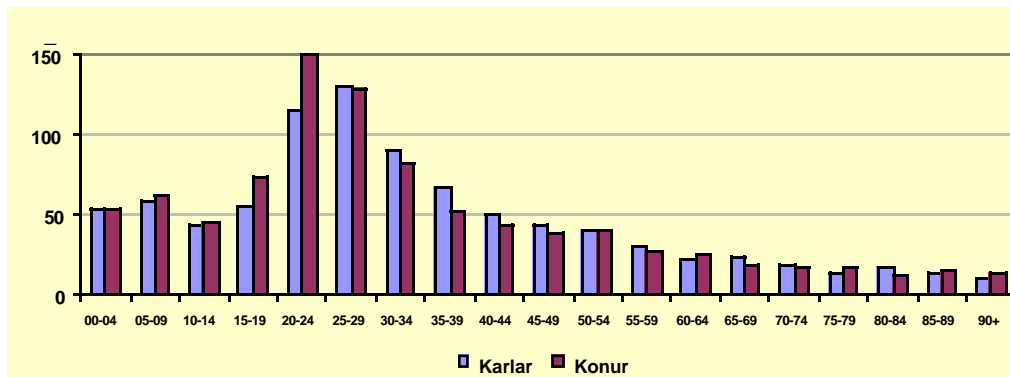
Heimild: Hagstofa Íslands.

Aldurssamsetning þeirra sem flytja er allt önnur en þjóðarinnar allrar og dreifing flutninganna eftir aldri er mismunandi milli kynja. Þetta má sjá á 2. mynd. Flutningarnir eru langmestir milli 20 og 30 ára aldurs og tíðnin hjá konum á aldrinum 20-24 ára er hærri en í nokkrum öðrum aldursflokkum beggja kynja. Jafnframt er tíðni búferlaflutninga mun meiri hjá 15-19 ára konum en hjá jafnaldra körlum.

¹ Statisk sentralbyrå: Aktuelle befolkningstall 11/99: Flyttinger 1998

2. mynd:

Fluttir milli sveitarfélaga eftir aldri og kyni á hverja 1000 íbúa í hverjum aldursflokki, 1998.



Heimild: Byggðabrunnur.

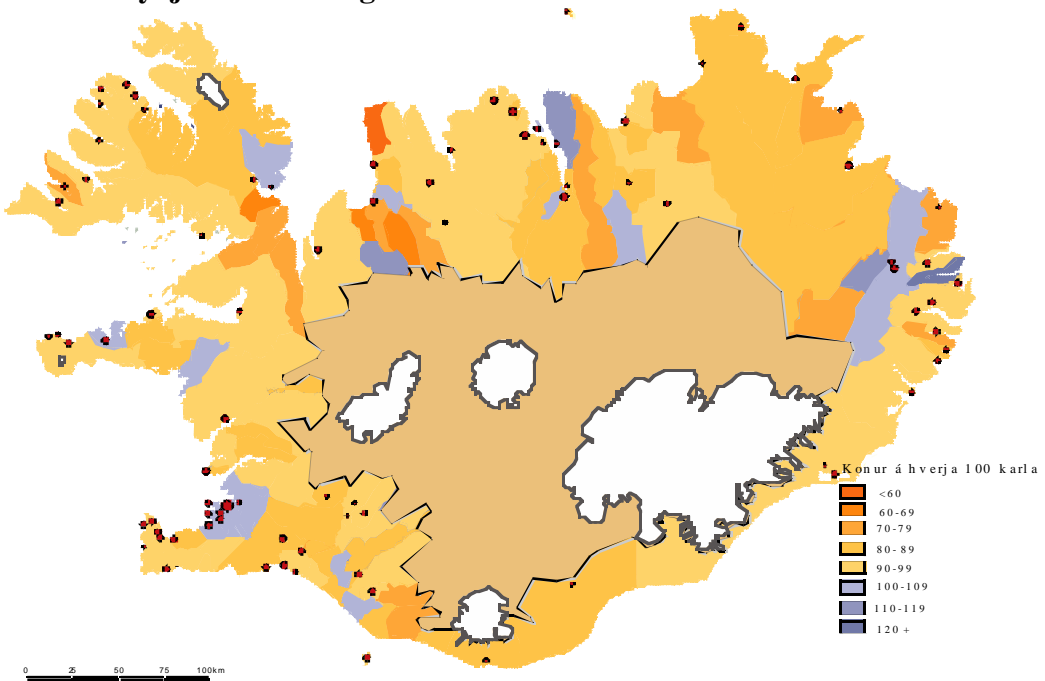
Hlutföll kynja

Þrátt fyrir að flutningar milli sveitarfélaga eftir kyni séu nokkurn veginn í jafnvægi hefur engu að síður myndast misvægi í tímans rás vegna þess að fleiri konur en karlar hafa flutt á einstökum svæðum. Niðurstöðu þeirrar þróunar má sjá á 3. mynd. Konur á landinu eru því sem næst jafn margar og karlar. Á höfuðborgarsvæðinu eru þær 3% fleiri en karlarnir en víðast á landsbyggðinni eru karlarnir fleiri og sums staðar mun fleiri. Eftir því sem landsvæði eru minni þeim mun meiri mismunur kemur í ljós. Þar sem sveitarfélög hafa verið sameinuð jafnast sá munur út.

Einstæðir foreldrar

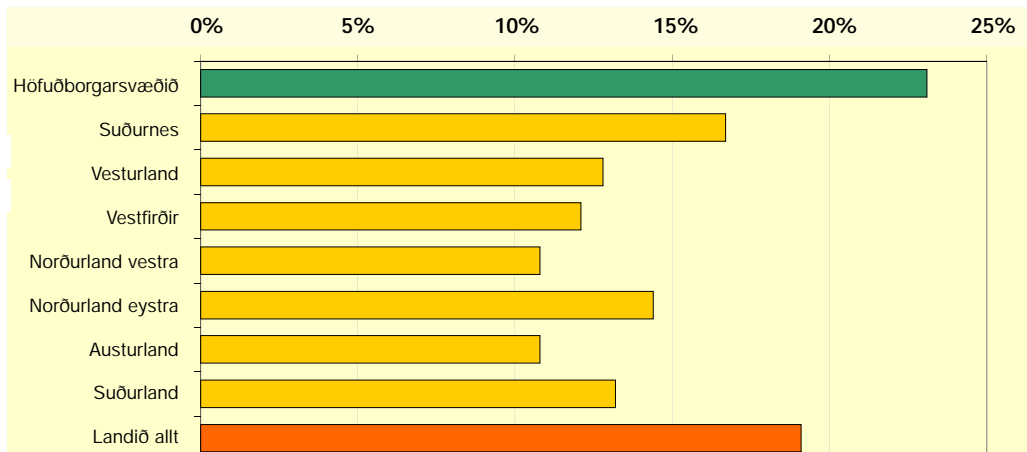
Á 4. mynd má sjá að hlutfall barna innan fimmtán ára aldurs sem býr með einum fullorðnum (og í langflestum tilvikum er þar um konu að ræða) er langhæst á höfuðborgarsvæðinu. Það er um helmingi algengara þar en á Norðurlandi vestra og Austurlandi en þar er það sjaldgæfast. Þetta hlutfall hefur farið vaxandi hér á landi á undanförunum árum, sérstaklega eftir 1995. Hugsanleg skýring á því að þetta fjölskylduform er ekki eins algengt á landsbyggðinni og á höfuðborgarsvæðinu gæti verið að einstæðir foreldrar flytji frekar á höfuðborgarsvæðið en einnig að þetta fjölskylduform tíðkist síður á landsbyggðinni af öðrum ástæðum.

3. mynd:
Hlutföll kynja í sveitarfélögum 1. 12. 1999.



Heimild: Hagstofa Íslands. Kort: Bygðastofnun.

4. mynd:
Hlutfall barna innan 15 ára aldurs sem býr með einum fullorðnum, 1998.



Heimild: Hagstofa Íslands.

Gerð var athugun á því hvort lögheimilisbreytingar í kjölfar lögskilnaða á undanförunum árum sýndu ákveðna tilhneigingu að því er varðar búsetu. Í ljós kom að nokkuð hærra hlutfall

*Flutningar í
kjölfar
skilnaðar*

þeirra sem skilja býr á höfuðborgarsvæðinu eftir skilnað en fyrir. Það er hins vegar í samræmi við streymi fólks til höfuðborgarsvæðisins óháð breytingum á hjúskaparstöðu og er ekki tilefni til sérstakra ályktana.

Tíðni barnsfæðinga

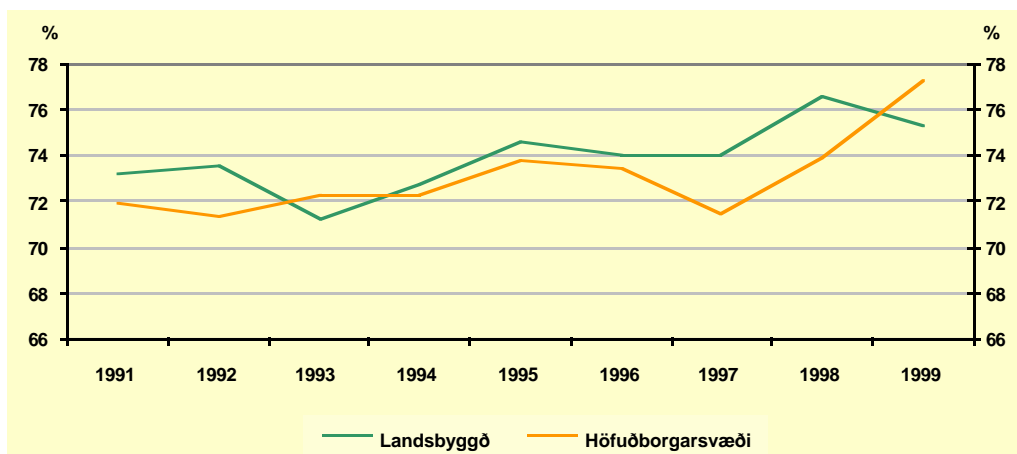
Tíðni barnsfæðinga á landsbyggðinni er nokkru meiri en á höfuðborgarsvæðinu. Árið 1998 fæddust 66 börn á hverjar 1.000 konur á barnsburðaraldri á höfuðborgarsvæðinu en 70 á landsbyggðinni. Á tíunda áratugnum hefur fjöldi barna sem fæðist á höfuðborgarsvæðinu verið tiltölulega stöðugur eða um 2.500 börn á ári meðan fæðingum mæðra sem eiga lögheimili á landsbyggðinni hefur fækkað úr um 2.000 í um 1.600 á ári.

Vinnu-
markaður

Atvinnuþátttaka kvenna hefur farið vaxandi undanfarna áratugi. Vinnumarkaðskannanir Hagstofu Íslands sýna þó lækkandi hlutfall starfandi kvenna² af öllum konum á vinnualdri (16-74 ára) á meðan á síðasta samdráttarskeiði þjóðarbúsins stóð. Á árinu 1997 lækkaði hlutfall starfandi kvenna aftur en það hefur hækkað síðan og var í sögulegu hámarki árið 1999. Ef undan er skilið árið 1993 hefur hlutfall starfandi kvenna á landsbyggðinni verið hærra en á höfuðborgarsvæðinu þar til árið 1999 en þá lækkaði það nokkuð á landsbyggðinni en hélt áfram að vaxa á höfuðborgarsvæðinu.

Próun atvinnu-
þátttöku

5. mynd: Hlutfall starfandi kvenna 1991-1999.



Heimild: Hagstofa Íslands, Vinnumarkaðskannanir.

² Starfandi teljast þeir sem hafa unnið meira en eina klukkustund á því tímabili sem vinnumarkaðskönnunin nær til.

Atvinnuþátttaka fer almennt vaxandi með aldri fram yfir miðjan aldur. Hún endurspeglar annars vegar það að fram eftir aldri er hluti kvenna að afla sér menntunar eða er utan vinnu- markaðar vegna umönnunar barna. Hins vegar má sjá á atvinnuþátttöku kvenna þá þróun sem orðið hefur í íslensku þjóðfélagi á undanförunum áratugum þar sem konur hafa sótt inn á vinnumarkaðinn í síauknum mæli. Þess vegna er hún minni hjá konum sem nú eru á aldrinum 55-64 ára en hjá þeim sem eru 45-54 ára.

*Atvinnu-
þátttaka eftir
aldri*

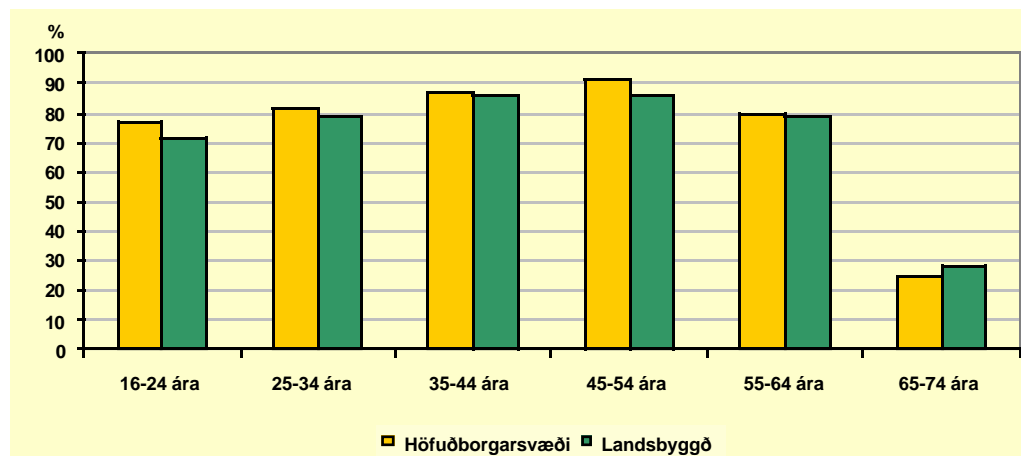
Atvinnuþátttakan 1999 er nokkuð minni á landsbyggðinni en á höfuðborgarsvæðinu í öllum aldursflokkum nema hjá konum eldri en 65 ára. Þetta er breyting frá því sem áður hafði verið. Því virðist minnkun atvinnuþátttöku á landsbyggðinni árið 1999 hafa komið niður á konum nokkuð almennt. Þó jókst atvinnuþátttakan hjá yngsta aldursflokki kvenna á landsbyggðinni árið 1999.

*Atvinnu-
þátttaka eftir
landsvæðum*

Atvinnuþátttaka kynjanna er jöfn í yngsta aldursflokknum. Eftir það er atvinnuþátttakan töluvert meiri hjá körlum en konum en fylgir sama mynstri. Í elsta hópnum er munurinn á milli kynja aftur orðinn meiri og nær helmingi algengara að karlar í þeim aldursflokki vinni en konur. Atvinnuþátttakan hefur aukist mest á undanförunum árum í yngsta aldursflokknum.

*Atvinnu-
þátttaka eftir
kyni*

**6. mynd:
Hlutfall starfandi kvenna eftir aldri 1999.**



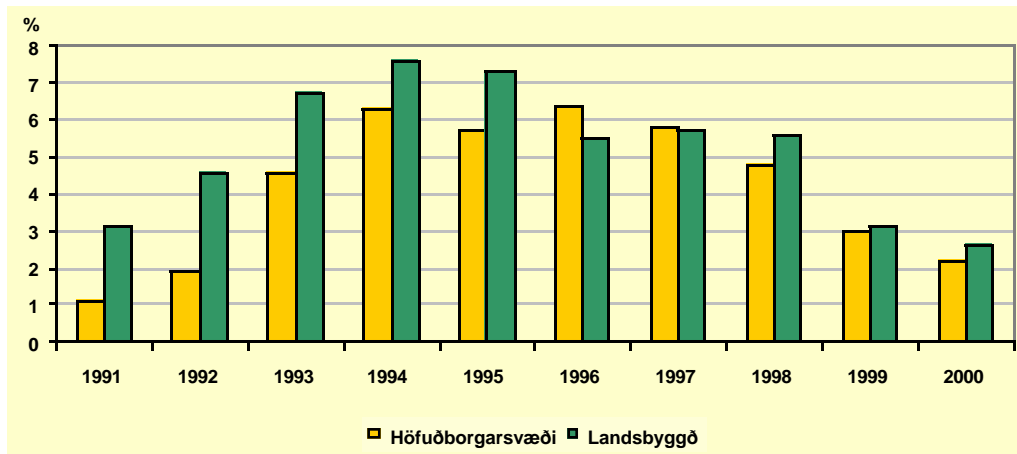
Heimild:Hagstofa Íslands, Vinnumarkaðskannanir.

Atvinnuleysi

Í umfjöllun um atvinnuleysi kvenna er stuðst við gögn um skráð atvinnuleysi frá Vinnumálastofnun. Atvinnuleysi er mismunandi eftir árstíma en til einföldunar er hér fjallað um þróun atvinnuleysis á undanförunum árum, annars vegar í febrúar³ og hins vegar í júlí. Í byrjun þessa áratugar var atvinnuleysi kvenna á landsbyggðinni um 3% af konum á vinnumarkaði í febrúar meðan það var um 1% á höfuðborgarsvæðinu. Árið 1994 var atvinnuleysi í febrúar komið upp í rúmlega 7% af konum á vinnumarkaði á landsbyggðinni. Jafnframt hafði það sexfaldast á höfuðborgarsvæðinu en náði þó ekki hámarki fyrr en árið 1996. Frá toppárinu 1994 hefur atvinnuleysi kvenna á landsbyggðinni farið stöðugt minnkandi meðan erfiðar hefur gengið að minnka það á höfuðborgarsvæðinu. Á þessu ári er atvinnuleysi kvenna á landsbyggðinni orðið minna en það var í upphafi áratugarins. Á höfuðborgarsvæðinu er það enn meira þótt úr því hafi dregið.

7. mynd:

Atvinnuleysi kvenna í febrúar 1991-2000, hlutfall af konum á vinnumarkaði.



Heimild: Vinnumálastofnun.

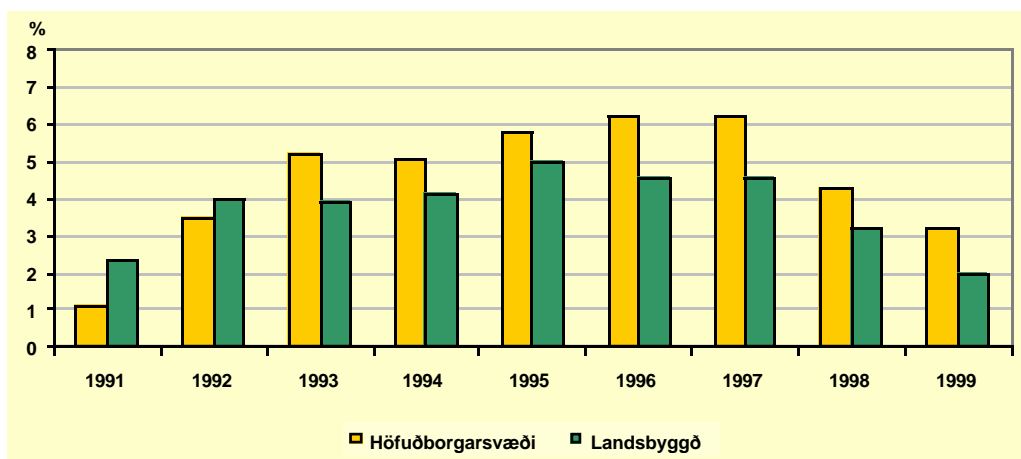
Þegar dregin er upp mynd af stöðu mála í júlí horfir nokkuð öðru vísi við. Atvinnuleysi í júlí hefur alltaf verið minna á landsbyggðinni en í febrúar. Aftur á móti var munurinn ekki ýkja

³ Enda þótt atvinnuleysi mælist yfirleitt mest í janúar er atvinnuástand í þeim mánuði ekki talið gefa nægilega rétta mynd af almennu ástandi á vinnumarkaði að vetrarlagi.

mikill á höfuðborgarsvæðinu í upphafi áratugarins. Á báðum landsvæðum jókst atvinnuleysið á fyrri hluta tíunda áratugarins þótt það yrði aldrei eins mikið á landsbyggðinni og í febrúar. Eftir 1995 hefur atvinnuleysið að sumarlagi farið minnkandi á landsbyggðinni meðan það dróst ekki saman á höfuðborgarsvæðinu fyrr en frá 1998. Búferlaflutningar til höfuðborgarsvæðisins á þessu tímabili kunna að eiga sinn þátt í þessu. Frá 1993 hefur atvinnuleysi meðal kvenna á höfuðborgarsvæðinu verið meira en á landsbyggðinni yfir sumartímann.

8. mynd:

Atvinnuleysi kvenna í júlí 1991-1999, hlutfall af konum á vinnumarkaði.



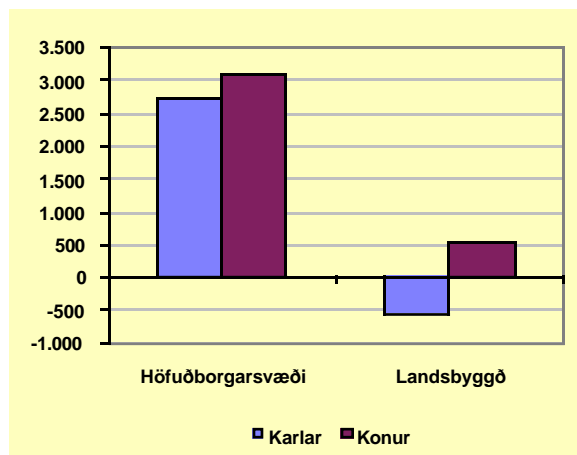
Heimild: Vinnuálastofnun.

Tiltæk gögn um fjölda starfa og skiptingu mannaflans eftir atvinnugreinum eru tvenns konar. Annars vegar eru gögn Þjóðhagsstofnunar um ársverk sem byggja á upplýsingum á launamiðum sem fylgja skattframtölum. Hins vegar eru niðurstöður Hagstofunnar úr vinnumarkaðskönnunum. Kosturinn við fyrri upplýsingarnar er að þær eru nákvæmar en aðalgallinn sá að þær eru seint tilbúnar. Þannig eru nýjustu upplýsingar sem til eru eftir launamiðum fyrir árið 1997. Vinnumarkaðsgögn eru aftur á móti til fyrir 1999. Í þessari athugun er stuðst við hvorar tveggja upplýsingarnar, þótt á mismunandi hátt sé. Vinnumarkaðskannanir Hagstofunnar eru gerðar tvisvar á ári en þær árstölur sem hér eru notaðar eru fengnar úr frekari úrvinnslum

Fjöldi starfa og atvinnugreina-skipting

Hagstofu eins og þær birtast í ritröðinni *Vinnumarkaður*. Tölur fyrir 1999 eru þó fengnar úr sérstakri vinnslu vegna þessa verk-efnis.

9. mynd: Breyting á fjölda ársverka milli 1992 og 1997.



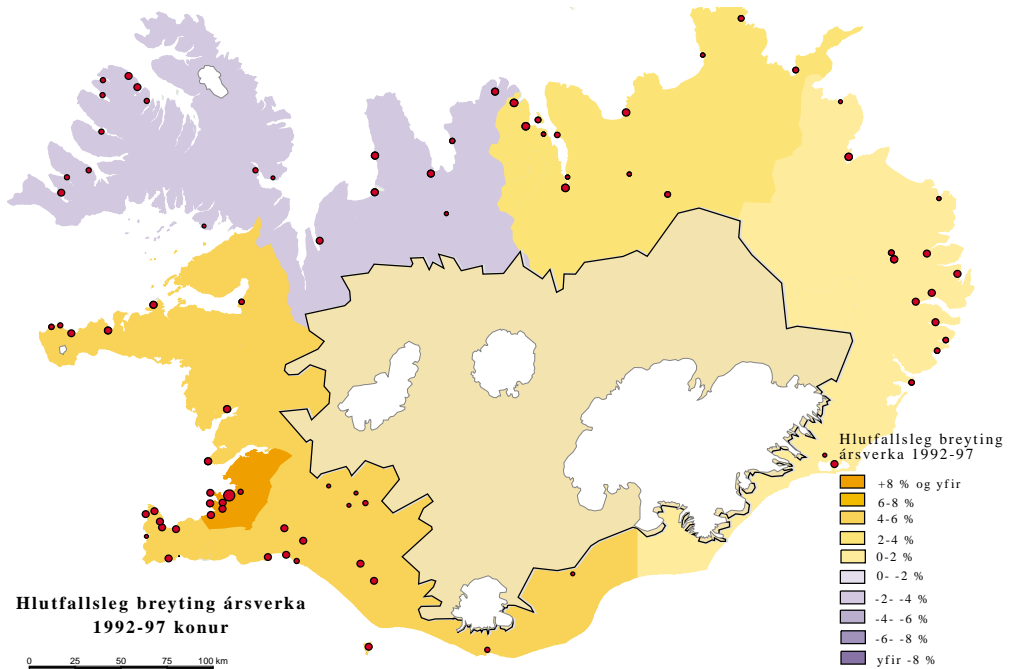
Heimild: Þjóðhagsstofnun.

Á 9. mynd má sjá að milli 1992 og 1997 fjölgaði störfum samtals um nærri 6 þúsund á höfuðborgarsvæðinu. Þetta er fjölgun um rúmlega 8%. Störfum kvenna fjölgaði meira en karla. Á sama tíma fækkaði hins vegar störfum um 53 ársverk á landsbyggðinni. Störfum karla fækkaði en fjöldi ársverka sem unninn var af konum óx um rúmlega 500 ársverk. Þessar niðurstöðutölur fela verulegan mismun eftir landsvæðum og atvinnugreinum.

Á 10. mynd má sjá hvernig breytingar urðu á ársverkafjölda kvenna eftir landsvæðum á tímabilinu 1992-1997. Á Vestfjörðum og Norðurlandi vestra fækkaði störfum kvenna en næst höfuðborgarsvæðinu var vöxturinn mestur. Ársverkum karla fjölgaði einungis á Suðurnesjum og Norðurlandi eystra. Mest varð fækkunin á Vestfjörðum, nær 10%.

Samkvæmt nákvæmstu sundurliðun ársverka (sk. 3ja stafa atvinnugreinaflokkun) kemur í ljós að þróunin er afar mismunandi. Ef lagðar eru saman annars vegar allar atvinnu-

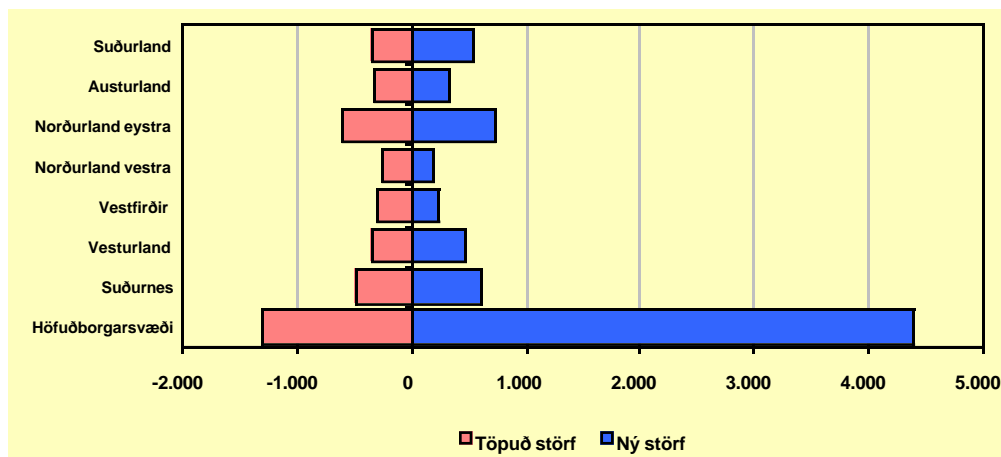
10. mynd: Hlutfallsleg breyting ársverka kvenna 1992-1997.



Heimild: Byggðabrunnur. Kort: Byggðastofnun.

greinar innan sama landsvæðis þar sem störfum hefur fækkað og hins vegar allar atvinnugreinar þar sem störfum hefur fjölgað má fá mælikvarða á virknina í þróun atvinnulífsins og hvernig vinnumarkaðurinn er að laga sig að breyttum aðstæðum. Jafnframt er að sjálfsögðu mikilvægt að ný störf sem myndast séu fleiri en þau sem hverfa burt. Á 11. mynd sést niðurstaða slíks útreiknings fyrir konur eftir landshlutum. Þar sést að á höfuðborgarsvæðinu urðu til um 4.400 ný störf kvenna á þessu tímabili en á sama tíma hurfu brott nær 1.300 störf. Fjöldi nýrra og horfinna starfa helst nokkuð í hendur í öðrum landshlutum. Samtals hurfu um 2.600 störf kvenna á landsbyggðinni en 3.100 ný urðu til.

11. mynd:
Breyting ársverka kvenna í vaxtar- og samdráttargreinum 1992-1997.



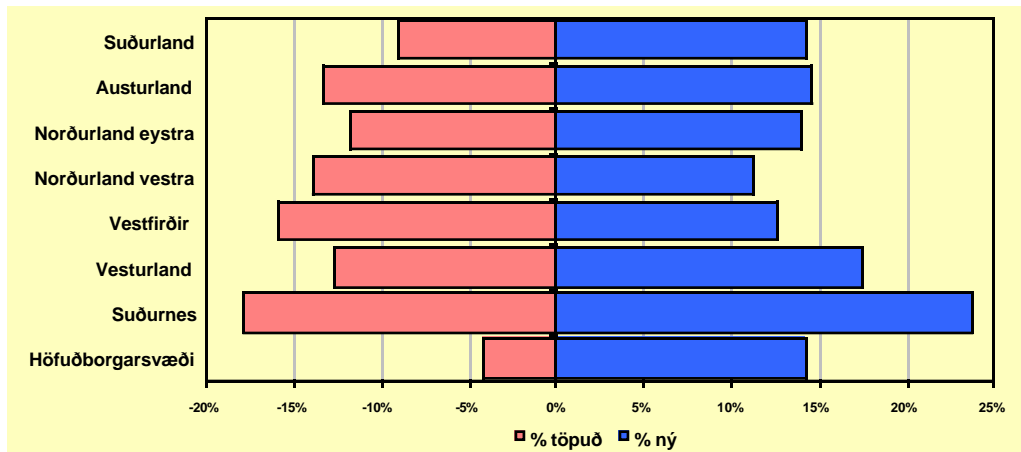
Heimild: Þjóðhagsstofnun.

Á 11. mynd sést að enda þótt fjöldi nýrra og horfinna starfa sé mestur á höfuðborgarsvæðinu eru breytingar á fjölda starfa sem konur vinna hlutfallslega mestar á Suðurnesjum. Ný störf eru álíka mörg hlutfallslega á landsbyggðinni en brottfallið er alls staðar meira hlutfallslega. Á tímabilinu 1992-1997 urðu til fleiri störf fyrir konur en þau sem hurfu brott, bæði á höfuðborgarsvæðinu og á landsbyggðinni, þótt miklu hafi munað um hlutfallið á milli nýrra starfa og tapaðra. Á höfuðborgarsvæðinu hvarf um þriðjungur af starfi fyrir hvert nýtt meðan um 0,8 störf hurfu á landsbyggðinni fyrir hvert nýtt. Þessu var öfugt farið hjá körlum á landsbyggðinni þar sem fleiri störf töpuðust en þau sem urðu til.

Eins og áður er komið fram hefur atvinnuþátttaka kvenna farið vaxandi síðustu áratugi. Árið 1997 var svo komið að á landinu öllu voru 43% allra ársverka unnin af konum. Á landsbyggðinni var þetta hlutfall 40% en 44% á höfuðborgarsvæðinu.

Hlutur kvenna er mjög mismunandi í einstökum atvinnugreinum eins og sjá má í 1. töflu. Hann er lægstur í fiskveiðum (4%), trjávöruiðnaði og málmsmíði (9%) en hæstur í því sem

12. mynd: Hlutfallsleg breyting ársverka hjá konum 1992-1997.



Heimild: Þjóðhagsstofnun.

nefnt er önnur starfsemi (þ.e. elliheimili og aðrar velferðarstofnanir, hagsmuna- og áhugasamtök, 82%), hjá peningastofnunum (65%), og í starfsemi hins opinbera og smásöluverslun (62%). Hjá hinu opinbera nær hlutfall kvenna hæst á sjúkrahúsum (81%) og í grunnskólum (74%) en er lægst í utanríkisþjónustu (31%) og stjórnslu ríkisins (32%).

Einungis í fáum atvinnugreinum er áberandi munur á hlutfalli kvenna í atvinnugreinum eftir búsetu. Á höfuðborgarsvæðinu starfa hlutfallslega fleiri konur í vefjariðnaði en á landsbyggðinni og hið sama gildir um efnaiðnað. Í veitinga- og hótélrekstri er hlutur kvenna hærri á landsbyggðinni en á höfuðborgarsvæðinu. Hið sama gildir um póst- og símaþjónustu og rekstur varnarliðsins en þar er munurinn mestur.

1. tafla Hlutur kvenna í atvinnugreinum 1997

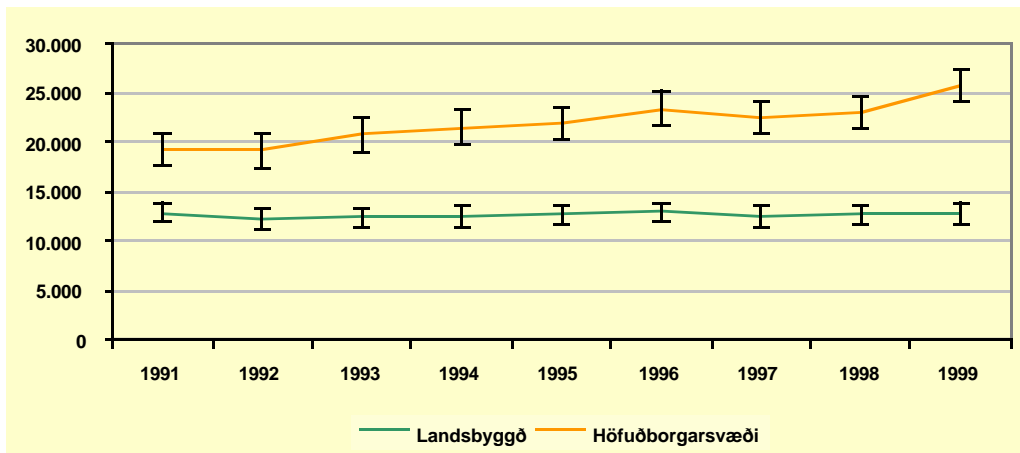
Atvinnugrein	Höfuð- borgar- svæðið	Lands- byggðin	Landið allt
11 Landbúnaður	31%	36%	36%
13 Fiskveiðar	3%	5%	4%
30 Fiskiðnaður	38%	45%	44%
31 Annar matvælaíðnaður	40%	38%	39%
32 Vefjariðn., skó- og fatagerð, sítun og fl.	58%	41%	49%
33 Trjávöruiðnaður	10%	7%	9%
34 Pappírsiðnaður	34%	32%	34%
35 Efnaiðnaður	27%	13%	24%
36 Steinefnaiðnaður	16%	10%	13%
37 Ál- og kísiljárnframleiðsla	12%	16%	13%
38 Málmsmiði og vélaviðgerðir, skipasmíði og fl.	9%	8%	9%
39 Ýmis iðnaður og viðgerðir	20%	25%	21%
41 Rekstur rafmagns- og hitaveitna	23%	16%	20%
42 Rekstur vatnsveitna	13%	16%	13%
50 Byggingarstarfsemi	13%	13%	13%
61 Heildverslun	31%	26%	31%
62 Smásöluverslun	61%	67%	63%
63 Veitinga- og hótélrekstur	53%	63%	56%
72 Rekstur pósts og síma	50%	66%	55%
81 Peningastofnanir	63%	71%	65%
82 Tryggingar	50%	46%	49%
83 Fasteignarekstur og þjónusta við atvinnurekstur	37%	34%	36%
93 Heilbrigðisþjónusta á vegum einkaaðila	57%	54%	56%
94 Menningarmál	40%	42%	40%
95 Persónuleg þjónusta	35%	39%	36%
96 Varnarliðið og ísl. starfslíð erl. sendiráða	5%	41%	31%
Starfsemi hins opinbera	62%	62%	62%
Önnur starfsemi	81%	82%	82%
Atvinnugrein ótilgreind	38%	39%	38%
Samtals	44%	40%	43%

Heimild: Þjóðhagsstofnun

Á 13. mynd má sjá fjölda kvenna í fullu starfi samkvæmt vinnumarkaðskönnunum Hagstofu Íslands á árunum 1991 til 1999. Tekið skal fram að ársverkagögn Þjóðhagsstofnunar og vinnumarkaðskannanir mæla ekki sama hlutinn eins og áður er rakið. Samkvæmt þessum upplýsingum fjölgaði konum á höfuðborgarsvæðinu sem gegndu fullu starfi um 6.500 eða um réttan þriðjung frá 1991 til 1999. Á sama tíma fækkaði konum í fullu starfi á landsbyggðinni um 100.

13. mynd:

Fjöldi kvenna í fullu starfi 1991-1999, áætluð tala.⁴



Heimild: Hagstofa Íslands, Vinnumarkaðskannanir.

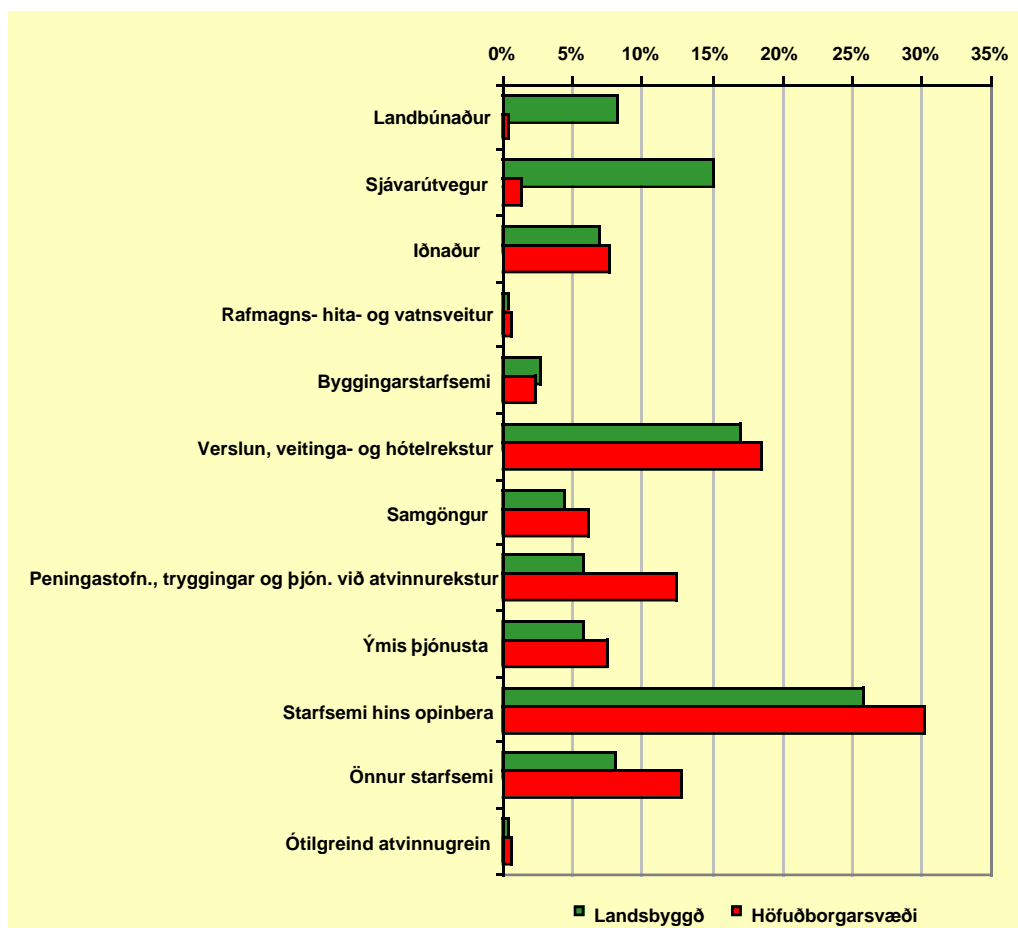
Ef þessar niðurstöður eru bornar saman við fjölda ársverka er niðurstaðan nánast sú sama að því er varðar konur. Fjölgun kvenna í fullu starfi á höfuðborgarsvæðinu var nokkurn veginn sú sama og sú fjölgun sem mælist með ársverkatölunni milli 1992 og 1997. Fjölgun allra starfandi kvenna er sú sama (3.300 en ársverkum fjölgaði um rúmlega 3.100). Á landsbyggðinni fjölgaði starfandi konum milli 1992 og 1997 um 300 meðan ársverkum fjölgaði um rúmlega 500. Hjá körlum er ekki jafn góð samsvörun á milli þessara tveggja mælinga. Ársverkum karla á höfuðborgarsvæðinu fjölgaði um rúmlega 2.700 milli 1992 og 1997 en samkvæmt mælingum vinnumarkaðskannana fjölgaði körlum í fullu starfi um 1.600 og öllum starfandi körlum um 3.500. Á landsbyggðinni fækkaði ársverkum karla um tæplega 570 en bæði starfandi körlum og körlum í fullu starfi fækkaði um 1.400 samkvæmt vinnumarkaðskönnunum. Vegna þess að ársverkin mæla öll störf gætu þessar niðurstöður staðist saman.

Þrátt fyrir þessa ágalla er ljóst að verulegur munur er á þróun á höfuðborgarsvæði og landsbyggð. Mikil fjölgun starfa hefur átt sér stað hjá konum á höfuðborgarsvæðinu miðað við það sem gerst hefur á landsbyggðinni, einkum á árinu 1999.

⁴ Á myndinni eru sýnd óvissumörk sem eiga að endurspeglja það bil sem 95% líkur eru á að raunveruleg tala liggji innan.

Það veður athygli að umtalsverður mismunur er á því hlutfalli kvenna á vinnumarkaðinum sem er í fullu starfi eftir búsetu. Þannig er um 49% starfandi kvenna á landsbyggðinni í fullu starfi árið 1999 en 57% á höfuðborgarsvæðinu. Þetta hlutfall er mun hærra hjá körlum en konum.

**14. mynd:
Hlutfallsleg skipting ársverka hjá konum eftir
landsvæðum, 1997.**



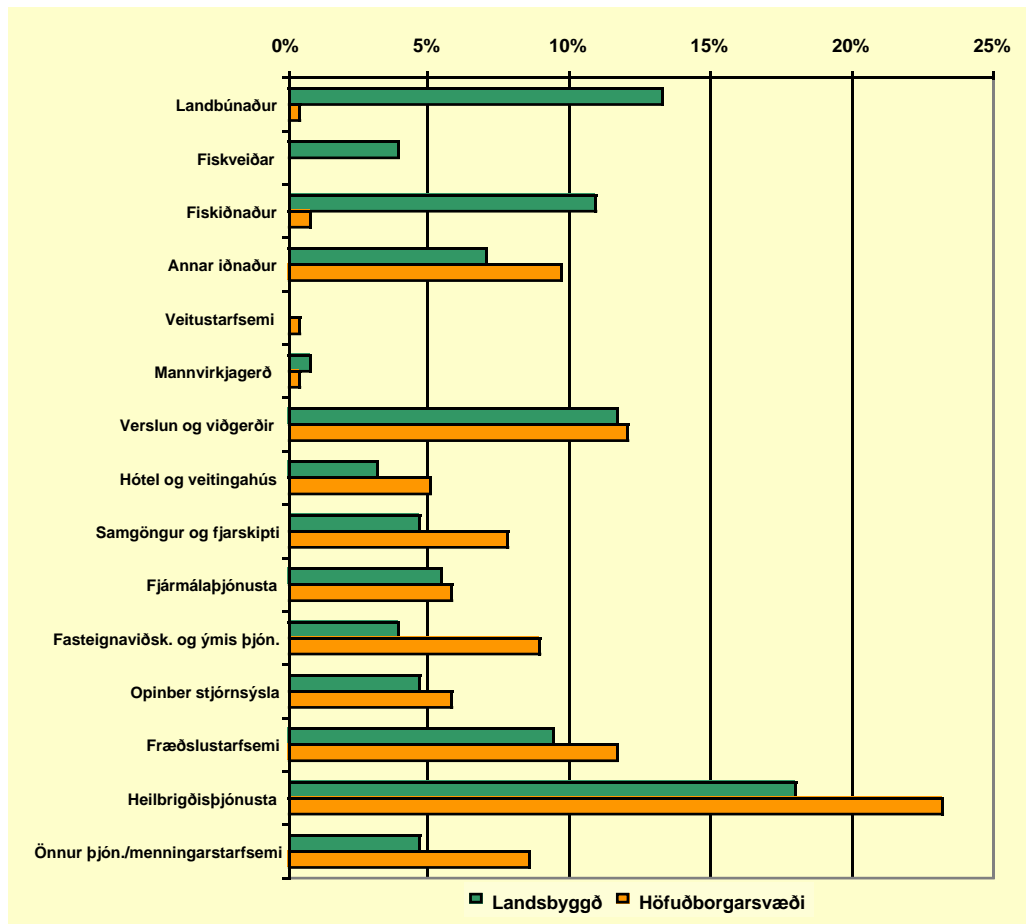
Heimild: Þjóðhagsstofnun.

Á 14. mynd má sjá hlutfallslega atvinnuskiptingu meðal kvenna á höfuðborgarsvæði og landsbyggð árið 1997 sam-

kvæmt launamiðaskrá. Landbúnaður og sjávarútvegur eru áberandi algengari hjá konum á landsbyggðinni en á höfuðborgarsvæðinu. Hluttur þjónustugreina er meiri á höfuðborgarsvæðinu og mestur er munurinn í peningastofnunum, tryggingum og þjónustu við atvinnurekstur og því sem nefnt er önnur starfsemi en þar eru fyrirferðarmestar velferðarstofnanir og elliheimili. Um 30% ársverka kvenna á höfuðborgarsvæðinu eru unnin fyrir opinbera aðila en á landsbyggðinni er þetta hlutfall tæplega 26%.

Atvinnuskipting samkvæmt launamiðum

**15. mynd:
Atvinnuskipting kvenna árið 1999 samkvæmt vinnumarkaðskönnunum.**



Heimild: Hagstofa Íslands, Vinnumarkaðskannanir.

Á 15. mynd má sjá hlutfallslega atvinnuskiptingu kvenna í fullu starfi á höfuðborgarsvæði og landsbyggð árið 1999 samkvæmt niðurstöðum vinnumarkaðskannana Hagstofu Íslands. Þarna er notuð svo kölluð ÍSAT 95 atvinnugreinaskipting og því eru þessar tölur ekki fullkomlega sambærilegar við þá atvinnugreinaskiptingu sem notuð er í 14. mynd. Að svo miklu leyti sem hægt er að bera þessar upplýsingar saman á einfaldan hátt er enginn munur í sjávarútvegi. Í landbúnaði er hins vegar umtalsverður munur þar sem rúmlega 13% kvenna á landsbyggðinni telja sig vinna í landbúnaði en hlutfall þeirra í ársverkum er um 8%. Þessi munur skýrist líklega að mestu af hlutastörfum kvenna í landbúnaði. Munurinn á atvinnugreinunum er annars mestur í heilbrigðisþjónustu. Á höfuðborgarsvæðinu vinna 23% kvenna í fullu starfi í heilbrigðisþjónustu en á landsbyggðinni er þetta hlutfall 18%. Álfika mikill munur er í greininni fasteignaviðskipti og ýmis þjónusta og einnig í greininni önnur þjónusta og menningarstarfsemi. Samtals gefa þessar mælingar nokkuð heildstæða mynd af því hvernig atvinnuskipting kvenna er mismunandi á höfuðborgarsvæði og landsbyggð: frumvinnslugreinarnar einkenna landsbyggðina en fjölbreytt úrval þjónustugreina höfuðborgarsvæðið.

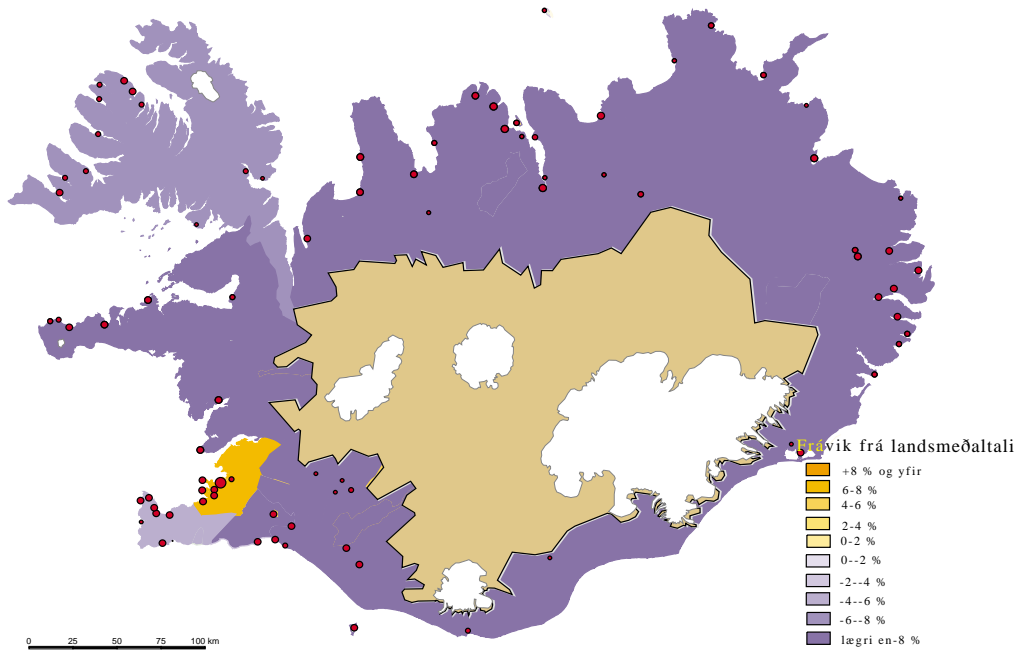
Tekjur

Myndir 16 og 17 sýna atvinnutekjur eftir landshlutum og kynjum fyrir árið 1998. Meðalatvinnutekjur kvenna eru tæp 53% af tekjum karla þetta ár en hafa þó hækkað meira en karlanna á undanförunum árum. Myndirnar sýna hins vegar hvernig tekjurnar eru mismunandi í landshlutunum miðað við meðaltal hvors kyns. Þær sýna að einungis á höfuðborgarsvæðinu eru tekjur kvenna hærri en landsmeðaltal kvenna og munar rúmlega 6%. Alls staðar annars staðar eru þær lægri. Lægstar eru meðaltekjurnar á Norðurlandi, tæplega 14% fyrir neðan meðaltalið í austurkjördæminu og rúmlega 12% fyrir neðan í vesturkjördæminu. Suðurnes eru næst því að ná landsmeðaltali og síðan Vestfirðir.

Að því er karlana varðar er allt annað landfræðilegt mynstur uppi á teningnum. Meðaltekjur þeirra eru jafnar landsmeðaltali á höfuðborgarsvæðinu en hæstar eru þær á Suðurnesjum, rúmlega 6% yfir. Lægstar eru meðaltekjur karlanna á Norðurlandi vestra 8% fyrir neðan en á Norðurlandi eystra og Suðurlandi eru þær einnig fyrir neðan landsmeðaltal.

16. mynd:

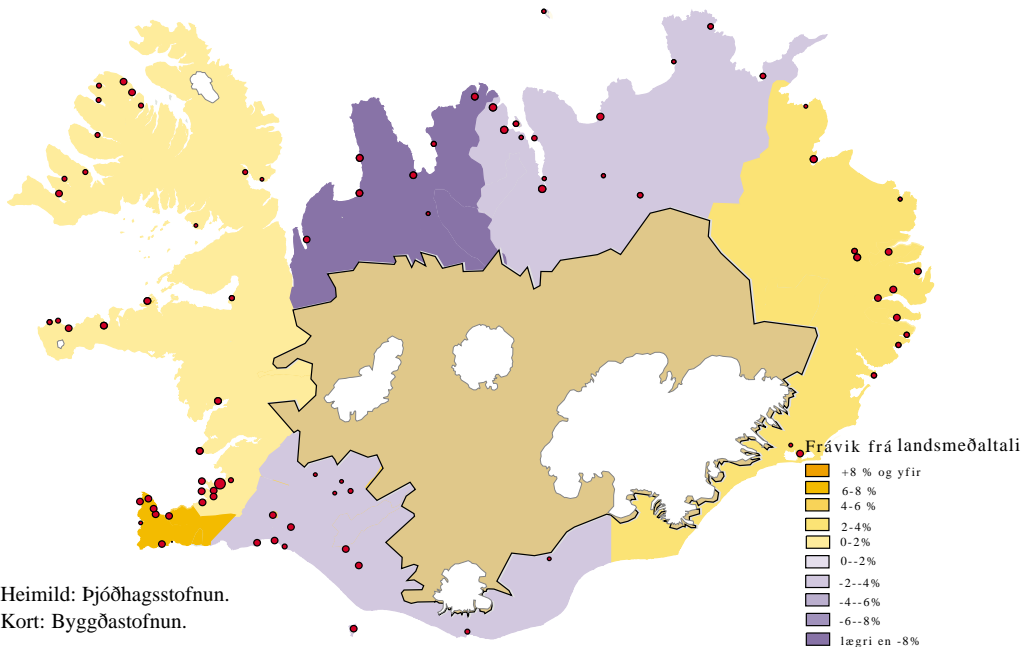
Atvinnutekjur kvenna miðað við landsmeðaltal kvenna, 1998.



Heimild: Þjóðhagsstofnun. Kort: Byggðastofnun.

17. mynd:

Atvinnutekjur karla miðað við landsmeðaltal karla, 1998.



Heimild: Þjóðhagsstofnun.
Kort: Byggðastofnun.

Menntun

Skólasókn

Skólasókn kvenna er meiri en karla í nær öllum aldursflokkum samkvæmt upplýsingum frá nemendaskrá Hagstofu Íslands. Skólasókn er minni á landsbyggðinni en á suðvesturhorninu í flestum aldursflokkum en ekki er hægt að greina umtalsverðan mun á milli kynja í þessum efnum. Skólaþátttakan er minnst á Vestfjörðum en þar er framboð menntunar einnig takmarkað og þaðan er mestur brottflutningur. Eins og þegar hefur komið fram er hann mjög mikill í þeim aldursflokkum sem sækja skóla á háskólastigi.

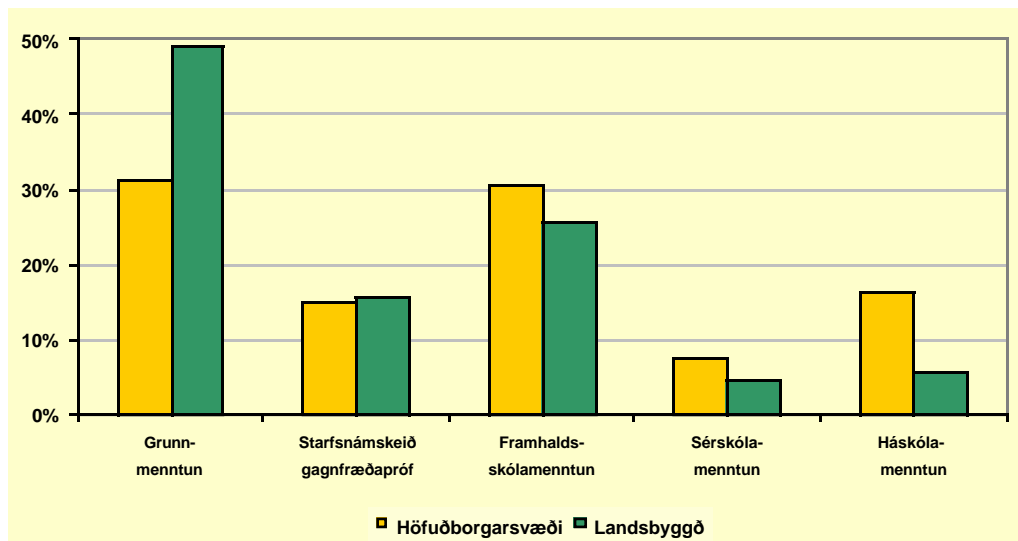
Enda þótt skólasókn kvenna sé meiri en karla útskrifast fleiri karlar en konur frá framhaldsskólum, sérskólum og háskólum bæði í dagskóla, kvöldskóla og fjarnámi. Þessi munur er meiri á landsbyggðinni en á höfuðborgarsvæðinu þar sem jafn margir útskrifast af hvoru kyni.

Menntunar- stig fólks

Vísbindingar um stöðu í menntun er einnig hægt að fá í vinnumarkaðskönnunum Hagstofu Íslands. Á 18. mynd má sjá að verulega herra hlutfall kvenna á landsbyggðinni hefur einungis grunnskólamenntun en á höfuðborgarsvæðinu. Konur með framhaldsskólamenntun og þaðan af meiri menntun eru hlutfallslega fleiri á höfuðborgarsvæðinu. Eftir því sem menntunin er meiri verður hlutfallslegi munurinn meiri.

18. mynd:

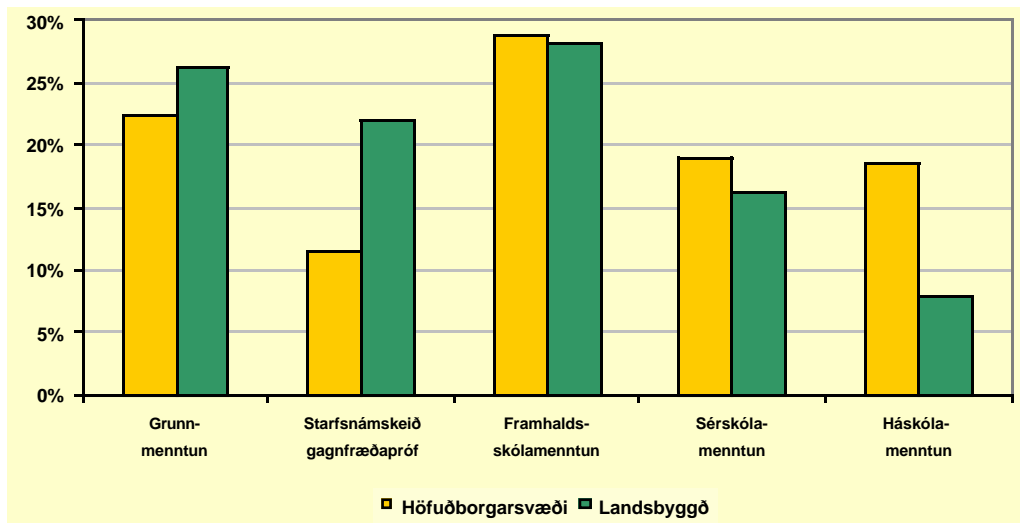
Hlutfallsleg skipting kvenna á vinnualdri eftir menntun, 1999.



Heimild: Hagstofa Íslands, Vinnumarkaðskannanir.

19. mynd

Hlutfallsleg skipting karla á vinnualdri eftir menntun, 1999.



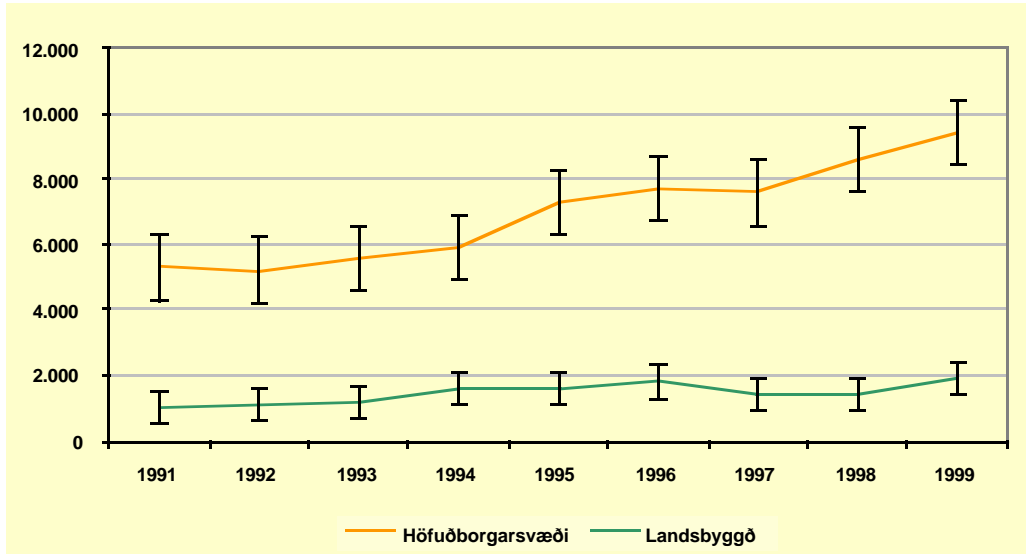
Heimild: Hagstofa Íslands, Vinnumarkaðskannanir.

Staðan er töluvert öðruvísi hjá körlum eins og sjá má á 19. mynd. Álíka hlutfall þeirra er einungis með grunnskólamenntun á báðum landsvæðunum. Mun hærra hlutfall karlanna á landsbyggðinni er með starfsnámskeið eða gagnfræðapróf. Álíka hátt hlutfall er með framhaldsskólamenntun og munurinn verður ekki afgerandi fyrr en komið er að háskólamenntun. Hærra hlutfall karla en kvenna á landsbyggðinni er með háskólapróf en líkt og hjá konunum er mikill munur á því hversu hátt hlutfall er með háskólapróf.

Á 20. mynd má sjá að konum með háskólamenntun hefur fjölgað verulega á undanförunum árum. Enda þótt þær séu verulega færri á landsbyggðinni en á höfuðborgarsvæðinu hefur þeim fjölgað örar þar en á höfuðborgarsvæðinu sé lítið á allt tímabilið en á allra seinustu árum er fjölgunin meiri á höfuðborgarsvæðinu. Á báðum svæðum hefur fjöldi kvenna með háskólapróf þó nær tvöfaldast. Fjölgun í hópi þeirra karla sem hafa háskólapróf er minni hlutfallslega og á höfuðborgarsvæðinu er fjölgunin rúmlega þriðjungur.

Fjöldi kvenna með háskólamenntun

20. mynd:
Fjöldi kvenna á vinnualdri með háskólapróf 1991-1999, áætlaðar tölur⁵



Heimild: Hagstofa Íslands, Vinnumarkaðskannanir.

⁵ Öryggismörk á myndinni sýna það bil sem 95% líkur eru á að raunverulegt gildi liggji innan.