

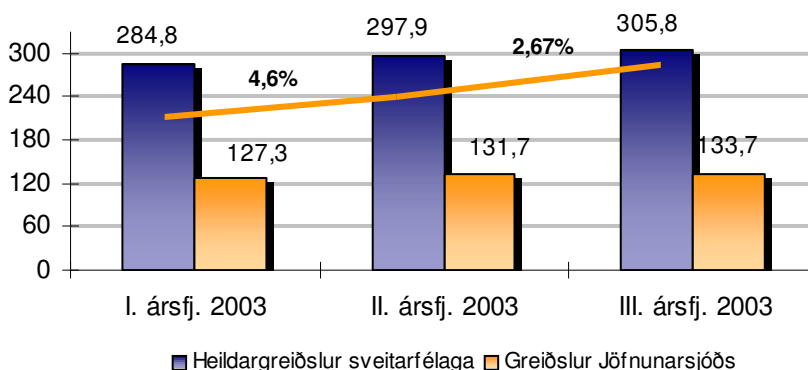
Aukning mest milli I. og II. ársfjórðungs, 4,6%.

#### Stöðug aukning milli ársfjórðunga

Greiddar húsaleigubætur á I. ársfjórðungi voru um 284,8 m.kr. á II. ársfjórðungi sjáum við að greiddar bætur eru um 297,9 m.kr. og hafa hækkað um 4,6% millir ársfjórðunga. Hækkun milli II. og III. ársfjórðungs var aðeins minni eða um 2,67%.

Greiðslur frá Jöfnunarsjóði til sveitarfélaga voru 127,3 m.kr fyrir I. ársfjórðung, 131,7 m.kr fyrir II. ársfjórðung og 133,7 m.kr. fyrir III ársfjórðung. Greiðsluhlutfall Jöfnunarsjóðs var um 44,2% af greiddum húsaleigubótum sveitarfélaga.

Greiðslur sveitarfélaga á húsaleigubótum og greiðslur Jöfnunarsjóðs sveitarfélaga á I., II. og III ársfj. 2003

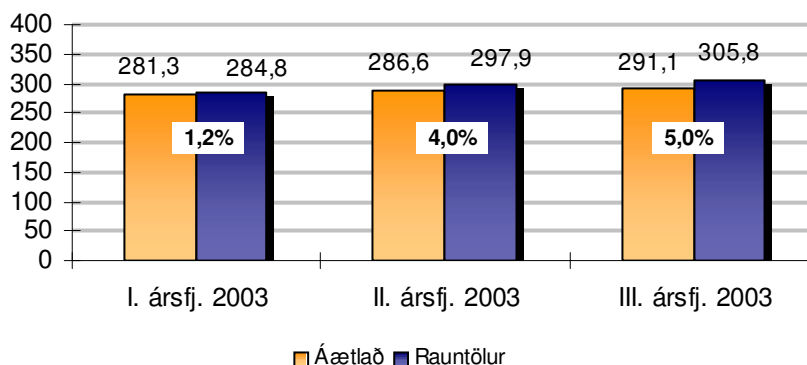


#### Áætlanir og rauntölur

Þegar litið er á hversu vel áætlanir sveitarfélaga stóðust fyrstu þrjá ársfjórðunga ársins 2003 kemur í ljós að nokkuð vel hefur tekist til með áætlanagerð þeirra.

Á fyrsta ársfjórðungi var munur á áætlunum og rauntölum einungis um 1,2%. Þó var munurinn aðeins meiri á öðrum ársfjórðungi eða 4,0%. Að sama skapi jókst munur á þriðja ársfjórðungi og var um 5,0%.

Munur á áætlaðri fjárförf sveitarfélaga vegna greiðslu húsaleigubóta og raunþörf fyrir I., II. og III. ársfj. 2003



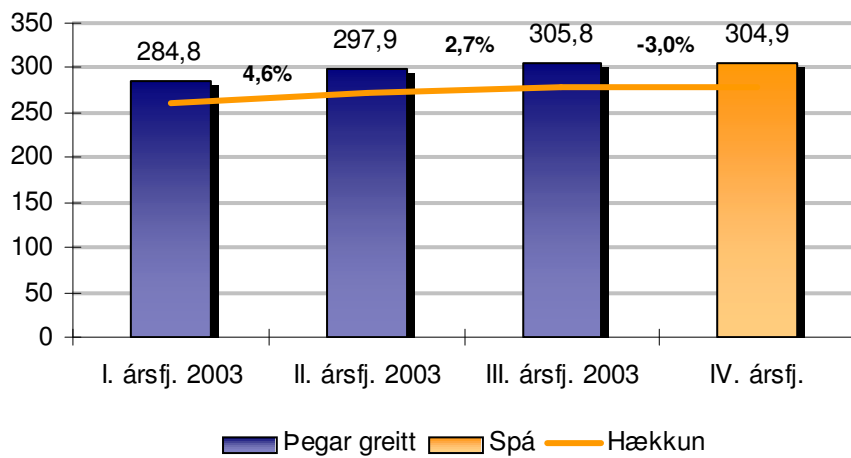
Áætlanagerð sveitarfélaga í góðu lagi

## Áætlun sveitarfélaga um greiddar húsaleigubætur árið 2003

Á fyrstu þremur ársfjórðungum ársins 2003 hafa sveitarfélögin greitt um 888 m.kr. í húsaleigubætur. Í endurskoðuðum greiðsluáætlunum sveitarfélaga er gert ráð fyrir að greiddar verði um 305 m.kr. á IV. ársfjórðungi 2003. Í heildina er því gert ráð fyrir að greiddar verði um 1.193 m.kr. í húsaleigubætur á árinu en í byrjun árs var gert ráð fyrir að um 1.164 m.kr. yrðu greiddar út. Endurskoðuð spá er því 2,5% hærri en sú eldri.

Endurskoðuð áætlun gerir ráð fyrir að 1.193 m.kr. verði greiddar í húsaleigubætur á árinu

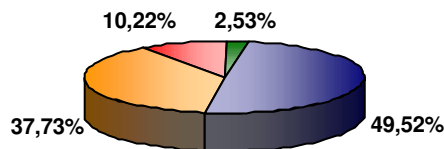
Greiddar húsaleigubætur fyrir I., II. og III. ársfj. og áætlun sveitarfélaga um greiðslur húsaleigubóta á IV. ársfjórðung 2003



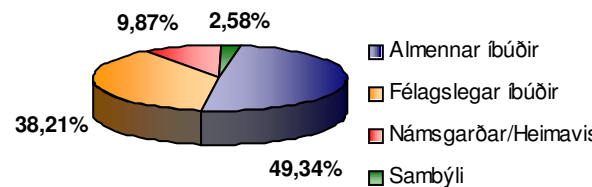
## Flokkun leiguhúsnæðis

Pegar litið er á flokkun húsnæðis þeirra er njóta húsaleigubóta kemur í ljós að stærsti hluti bótaþega býr í almennu leiguhúsnæði, eða um 49,5%. Ekki er um marktækar breytingar að ræða í flokkun á leiguhúsnæði bótaþega milli I., II. og III. ársfjórðungs.

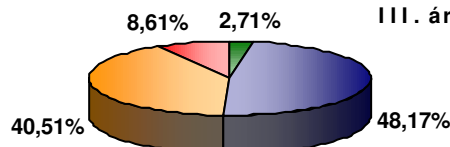
I. ársfj. 2003



II. ársfj. 2003



III. ársfj. 2003



### Greiðsla húsaleigubóta frá árinu 1998

Allt frá því að húsaleigubætur voru fyrst greiddar hefur verið töluverð aukning milli ára. Gríðarleg aukning varð milli áráanna 2001 og 2002 í kjölfar breytinga á lögum um húsaleigubætur þar sem bótaréttur var aukinn. Enn er mikil aukning milli ára og er áætlað að um 25,8% raunaukning verði á greiddum bótum milli áráanna 2002 og 2003.

25,8% raunvirðishækkun á greiddum bótum milli áráanna 2002 og 2003

Greiðslur sveitarfélaga á húsaleigubótum frá 1998 til 2003

