

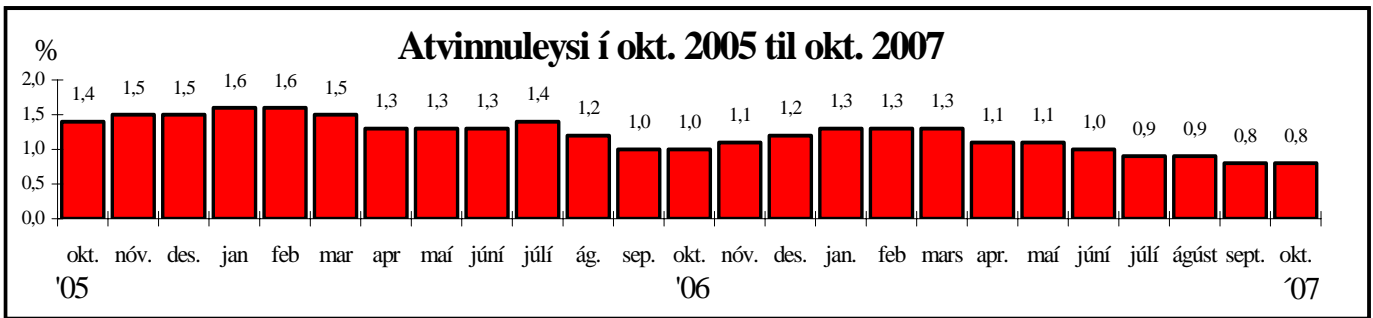
Október 2007

Nr. 10/2007

12. nóvember 2007

Staða á vinnumarkaði í októbermánuði 2007

Skráð atvinnuleysi í október 2007 var 0,8% eða að meðaltali 1.315 manns sem er 21 færri en í september sl. og minnkaði atvinnuleysi um 1,6 % milli mánaða. Atvinnuleysi er um 20% minna en á sama tíma fyrir ári þegar það var 1%.



Fjöldi þeirra sem hafa verið á skrá í innan við 3 mánuði fór úr 772 í september í 754 í október. Þeim sem verið hafa á skrá lengur en 6 mánuði fækkaði úr 507 í september í 476 í október.

Gefin voru út 49 ný atvinnuleyfi í október til íbúa utan hins Evrópska efnahagssvæðis. Nýskráningar ríkisborgara frá nýju ríkjum ESB voru 923 og þeir sem voru áður með leyfi voru 452 eða samtals 1.375.

Vísendingar um atvinnuástandið í nóvember

Atvinnuleysið versnar yfirleitt milli október og nóvember. Í fyrra jókst atvinnuleysið um 6% milli þessara mánaða og var 1,1% í nóvember, en 1% í október.

Lausum störfum í lok október 2007 fækkaði frá því í lok september en alls voru 296 laus störf í lok október, en 381 í lok september. Hins vegar voru 438 laus störf í lok október 2006.

Atvinnulausum í lok október fækkaði frá lokum september um 55.

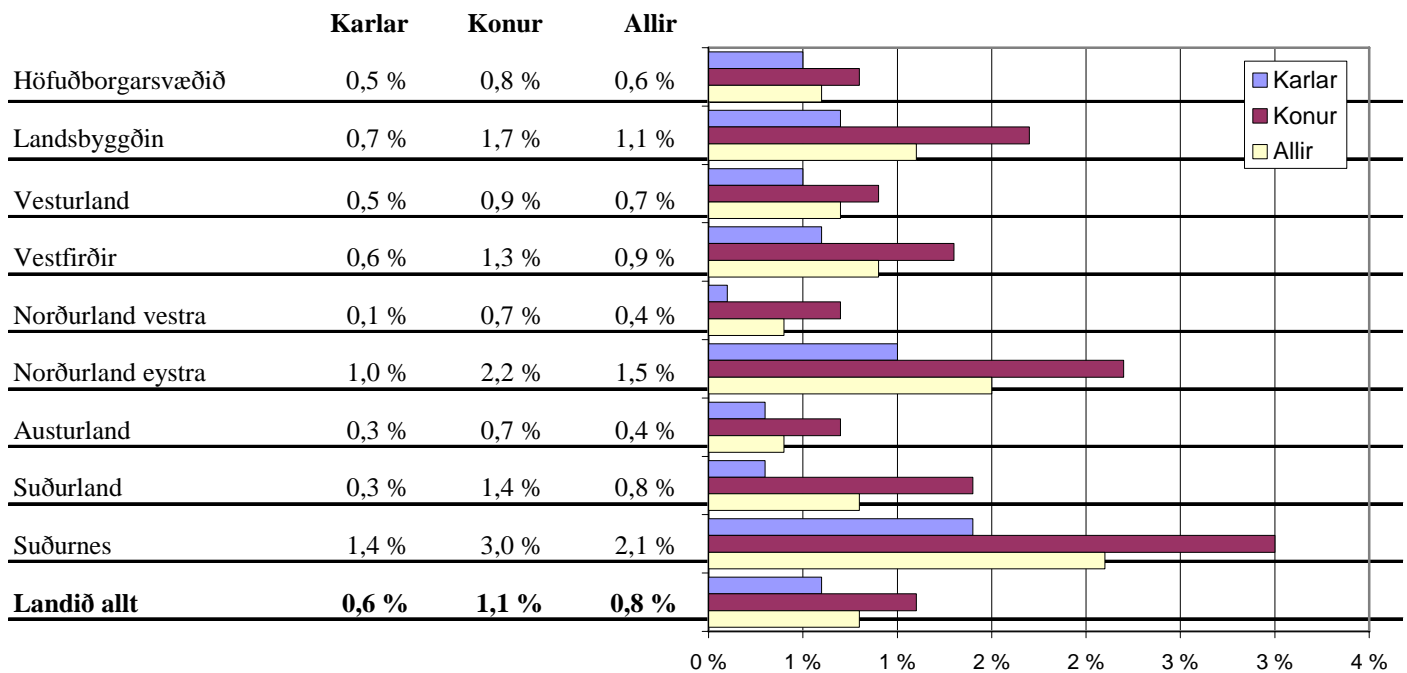
Þegar allt er talið, er líklegt að atvinnuleysið í nóvember muni lítið breytast eða aukast lítillega og verða á bilinu 0,8%-1,1%.

Atvinnuleysi eftir búsetu og kyni

Atvinnuleysi á höfuðborgarsvæðinu er nú 0,6% af áætluðum mannafla og 1,1% á landsbyggðinni. Á landsbyggðinni er atvinnuleysið mest 2,1% á Suðurnesjum, en minnst er atvinnuleysið á Norðurlandi vestra og Austurlandi 0,4%. Atvinnuleysi karla minnkaði um 1,8% milli mánaða og atvinnuleysi kvenna um 1,5%.

Atvinnuleysi á höfuðborgarsvæðinu var 0,7% í september og minnkaði um 4,7%. Á landsbyggðinni var atvinnuleysi 1% í september og jókst um 1,7%. Atvinnuleysi kvenna er minnst á Norðurlandi vestra og Austurlandi 0,7%, en mest á Suðurnesjum 3 % og 2,2% á Norðurlandi eystra. Atvinnuleysi karla er mest á Suðurnesjum 1,4%, en minnst á Norðurlandi vestra 0,1%.

Atvinnuleysi eftir landshlutum og kyni í október 2007



Mæling skráðs atvinnuleysis

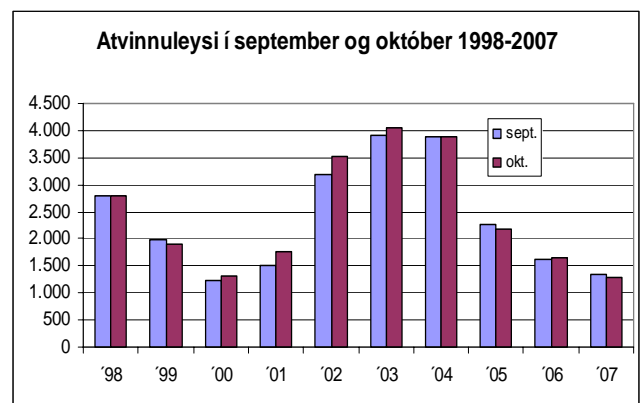
Í októbermánuði síðastliðnum voru skráðir 30.288 atvinnuleysisdagar á landinu öllu sem jafngilda því að 1.315 manns hafi að meðaltali verið á atvinnuleysissskrá í mánuðinum. Áætlaður mannaflí á vinnumarkaði skv. áætlun efnahagsskrifstofu fjármálaráðuneytis í október 2007 var 163.344. Skráð atvinnuleysi er mælt á þann veg að fjöldi atvinnuleysisdaga er umreiknaður í meðalfjölda einstaklinga, þar sem allir dagar í hverjum mánuði eru taldir nema laugardagar og sunnudagar og útkomunni deilt í áætlaðan mannafla á vinnumarkaði í hverjum mánuði sem út er gefin í upphafi hvers árs af efnahagsskrifstofu fjármálaráðuneytis og endurskoðaður eftir atvikum.

Breytingar á fjölda atvinnulausra í lok mánaðar

Í lok októbermánaðar voru 1.441 manns á atvinnuleysissskrá á landinu, 591 karlar og 850 konur. Atvinnulausum í lok októbermánaðar fækkaði um 55 miðað við lok september. Færri voru á skrá í lok október 2007, en á sama tíma árið 2006 og munar þar um 399. Atvinnulausum konum fækkaði um 179 miðað við október 2006 en körlum fækkaði um 220.

Fjöldi atvinnulausra í september og október frá 1998 til 2007

Fjöldi atvinnulausra í október minnkaði um 1,6% frá september. Árið 2006 fjölgaði um 1% milli þessara mánaða. Mest fjölgaði atvinnulausum hlutfallslega milli þessara mánaða árið 2001 eða um 16%.

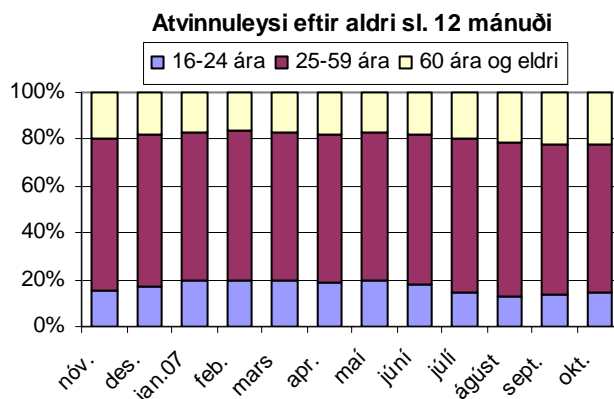


Hlutastörf

Samtals var 201 af þeim sem voru skráðir atvinnulausir í lok október í hlutastörfum, þ.e.a.s. þeir sem eru í reglulegum hlutastörfum eða með tilfallandi eða tímabundið starf á síðasta skráningardegi í október. Þetta eru um 14% af þeim sem voru skráðir atvinnulausir í lok október.

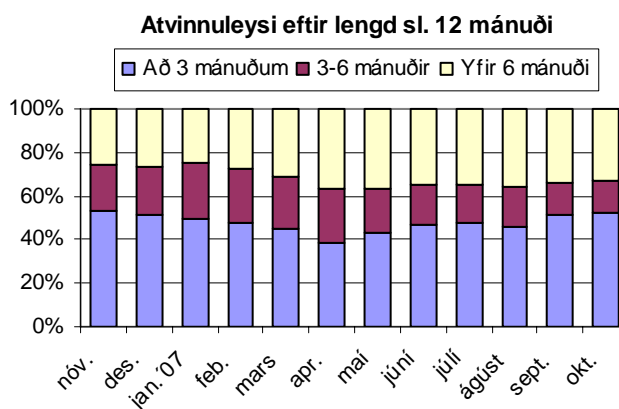
Atvinnuleysi eftir aldri atvinnulausra

Í október s.l. voru alls um 14% allra atvinnulausra á aldrinum 16-24 ára, en um 16% í október 2006. Alls voru 208 atvinnulausir á aldrinum 16-24 ára í október s.l. en 290 í október 2006. Fjöldi atvinnulausra 16-24 ára var að meðaltali um 18% allra atvinnulausra á árinu 2006 en 21% árið 2005 og hefur því lækkað umtalsvert milli ára í takt við minnkandi atvinnuleysi.



Atvinnuleysi eftir lengd

Langtímaatvinnulausir (yfir 6 mánuði) voru um 33% atvinnulausra, eða 476 í október s.l. en voru 496 eða 27% í október 2006. Með minnkandi atvinnuleysi fara þeir sem lengst hafa verið á atvinnuleysisskrá seinni út af skrá en aðrir. Í september s.l. voru 507 langtímaatvinnulausir eða 34% af öllum atvinnulausum. Á árinu 2006 voru að meðaltali 27% atvinnulausra langtímaatvinnulausir en 30% árið 2005 og 31% árið 2004.



Atvinnuleysi eftir atvinnusvæðum

Atvinnuleysi á höfuðborgarsvæðinu

Meðalfjöldi atvinnulausra á höfuðborgarsvæðinu í október var 657 eða 0,6% af áætluðum mannafla.

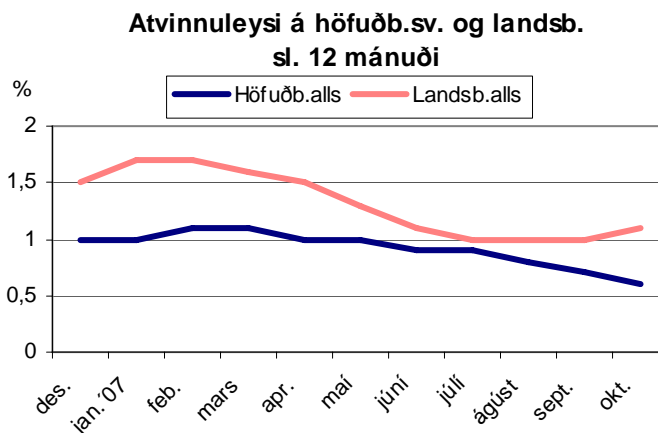
Atvinnuleysið minnkaði um 4,7% milli mánaða. Að meðaltali eru nú um 50% atvinnulausra á landinu öllu á þessu svæði. Atvinnulausum körlum hefur fækkað að meðaltali um 3,4% og atvinnulausum konum um 5,8% frá septembermánuði.

Atvinnuleysi kvenna á höfuðborgarsvæðinu var 0,8% í október eða sama og í september. Atvinnuleysi karla var 0,5% í október eða sama og í september.

Atvinnuleysi á landsbyggðinni

Atvinnuleysið á landsbyggðinni jókst um

1,7% milli september og október s.l. Atvinnuleysið í október var 1,1% af mannafla á landsbyggðinni en 1% í september s.l.



Atvinnuleysi karla á landsbyggðinni var 0,7% í október eða sama og í september s.l. og atvinnuleysi kvenna á landsbyggðinni var 1,7% í október en 1,6% í september.

Atvinnuleysi á Vesturlandi

Meðalfjöldi atvinnulausra á Vesturlandi var 56 í október eða 0,7% af áætluðum mannafla eða sama og í september sl. Atvinnulausum fjölgar um 3 milli mánaða. Atvinnuleysi karla mælist nú 0,5%, eða sama og í september s.l. Atvinnuleysi kvenna mælist nú 0,9% eða sama og í september s.l. Atvinnulausar konur eru 30 og fjölgar um 1 frá því í september en atvinnulausum körlum hefur fjölgað um 2 og eru 26.

Atvinnuleysi á Vestfjörðum

Meðalfjöldi atvinnulausra á Vestfjörðum var 35 í október eða 0,9% af áætluðum mannafla á Vestfjörðum en var 1,6% í september sl. Atvinnulausum hefur fækkað milli mánaða um 30. Atvinnuleysi kvenna var 1,3% í október en var 2% í september s.l. og atvinnuleysi karla var 0,6% í október en 1,3% september sl. Atvinnulausir karlar voru 14 í október en 31 í september sl. en atvinnulausar konur voru 21 í október en 34 í september sl.

Atvinnuleysi á Norðurlandi vestra

Meðalfjöldi atvinnulausra var 14 í október eða 0,4%, eða sama og í september s.l.

Atvinnuleysi karla mældist 0,4% í október, en var 0,2% í september. Atvinnuleysi kvenna mældist 0,7% í október en 0,5% í september. Atvinnulausir karlar voru 3 í október, en 5 í september og atvinnulausar konur voru 11 í október en 9 í september.

Atvinnuleysi á Norðurlandi eystra

Meðalfjöldi atvinnulausra í október var 220 eða 1,5%, en var 1,3% í september sl. Atvinnulausum á Norðurlandi eystra fjölgar um 21 frá september. Atvinnulausum körlum fjölgaði um 3 og var atvinnuleysi þeirra 1% í október en 0,9% í september s.l. Atvinnulausum konum fjölgaði um 18 og var atvinnuleysi þeirra 2,2%, en 1,8% í september.

Atvinnuleysi á Austurlandi

Meðalfjöldi atvinnulausra í október var 33 eða 0,4% en 0,3% í september s.l. Atvinnulausum körlum fjölgar um 7 og mælist atvinnuleysi þeirra 0,3% en 0,1% í september. Atvinnulausum konum fjölgar um 3 og var atvinnuleysi kvenna í október 0,7% en 0,6% í september.

Atvinnuleysi á Suðurlandi

Meðalfjöldi atvinnulausra á Suðurlandi var 94 í október eða 0,8%, eða sama og í september s.l. Atvinnulausum hefur fækkað um 6 frá september. Atvinnuleysi karla mælist nú 0,3 %, en var 0,4% í september s.l. Atvinnuleysi kvenna mælist nú 1,4% eða sama og í september s.l. Atvinnulausum körlum fækkar um 3 frá því í september svo og konum.

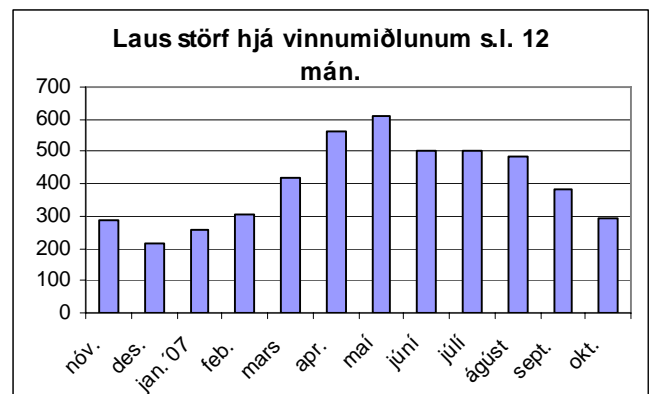
Atvinnuleysi á Suðurnesjum

Meðalfjöldi atvinnulausra í október var 206 eða 2,1%, en var 1,9% í september. Atvinnulausum hefur fjölgað um 13 að meðaltali frá september. Atvinnulausum körlum hefur fjölgað um 11 að meðaltali milli mánaða og atvinnulausum konum um 2 frá því í september. Atvinnuleysi karla mælist nú 1,4% en var 1,2% í september og atvinnuleysi kvenna mælist nú 3% í október en 2,9% í september s.l.

Störf í boði

Laus störf hjá vinnumiðlunum í lok október voru 296 og hafði þá fækkað úr 381 frá lokum september.

Lausum störfum fækkaði alls um 85 milli mánaða, mest á Austurlandi, en jókst aðallega á Suðurlandi.



Eftirfarandi sýnir laus störf eftir landshlutum í lok október 2007, lok september 2007 svo og í lok október 2006. Einnig er þar greining eftir starfsstéttum. Flest störf eru eins og oft áður á Austurlandi 105 og á höfuðborgarsvæðinu eru 73 laus störf.

Svæði:	okt. '07	sept. '07	okt. '06		okt. '07	sept '07
Höfuðb.sv.	73	98	179	Stjórnendur	5	3
Vesturland	15	13	13	Sérfræðingar	8	12
Vestfirðir	32	34	21	Tæknar	23	25
Norðurl.v	10	10	7	Skrifst.fólk	9	10
Norðurl.e	21	32	14	Sölu-afgreiðslufólk	112	148
Austurland	105	153	109	Bændur-fiskimenn	14	10
Suðurland	33	23	27	Iðn.menn-sérh.fiskvinnslufólk.	42	53
Suðurnes	7	18	68	Véla-vélg.fólk	14	29
Landið allt	296	381	438	Ósérhæft starfsfólk	69	91
				Alls	296	381

Útgefin atvinnuleyfi og fjöldi tilkynninga um starfsfólk frá 8 nýjum ríkjum Evrópusambandsins

Þann 1. maí 2006 voru felldar niður aðgangstakmarkanir að íslenskum vinnumarkaði fyrir einstaklinga sem koma frá 8 af nýjum ríkjum Evrópusambandsins, þ.e. frá Eistlandi, Lettlandi, Litháen, Póllandi, Slóvakíu, Slóveníu, Tékklandi og Ungverjalandi. Einstaklingar frá þessum löndum þurfa því ekki lengur atvinnuleyfi til þess að starfa á íslenskum vinnumarkaði. Hins vegar ber fyrirtækjum sem ráða til sín einstaklinga frá þessum löndum að tilkynna ráðninguna til Vinnumálastofnunar.

Sem fyrr eru í gildi lög um atvinnuréttindi útlendinga sem gilda fyrir íbúa ríkja utan evrópska efnahagssvæðisins. Stærstur hluti atvinnuleyfa fyrir 1. maí 2006 var til íbúa frá einhverju hinna 8 nýju ríkja Evrópusambandsins, einkum Póllands. Við lagabreytingarnar hinn 1. maí 2006 varð því eðli máls samkvæmt mikil fækkun útgefna atvinnuleyfa.

Útgefin atvinnuleyfi og fjöldi skráninga

Í meðfylgjandi töflu kemur fram fjöldi útgefna atvinnuleyfa eftir tegundum leyfa auk skráninga frá nýju ríkjum ESB. Fyrstu tveir dálkarnir eru leyfi og skráningar í október 2007 og í október 2006 en þriðji og fjórði dálkur er heildarfjöldi leyfa og skráninga sem veitt hafa verið janúar - október 2007 og 2006.

Fimmti og sjötti dálkur eru veitt leyfi 2005 og skráninga og leyfa árið 2006.

Tegund	Okt. '07	Okt. '06	Jan.- okt. '07	Jan.- okt. '06	2006	2005
Ný tímabundin leyfi	48	29	444	2.772	2.849	3.965
Nýr vinnustaður	17	7	142	282	294	344
Framlengd tímab.leyfi	198	130	1.753	1.742	2.019	1569
Óbundin atv.leyfi	2	4	47	123	138	349
Námsmannaleyfi	0	3	69	68	73	96
Vistráðningarleyfi	7	10	42	59	68	39
Sérhæfðir starfsmenn	15	0	114	37	45	5
Fjöldi nýrra skráninga	923	643	6.006	2.452	3.999	
Samtals	1.210	826	8.617	7.535	9.485	6.367

Atvinnuleyfin í október 2007 skiptast þannig að 48 eru ný tímabundin atvinnuleyfi, 17 eru atvinnuleyfi á nýja vinnustaði, 198 eru framlengd atvinnuleyfi, 2 eru óbundin atvinnuleyfi, ekkert námsmannaleyfi var gefið út, 7 vistráðningarleyfi og 15 leyfi fyrir sérhæfða starfsmenn.

Alls bárust 1.375 skráningar í október, 923 þeirra eru nýir á íslenskum vinnumarkaði en 452 voru áður með atvinnuleyfi.

Tilkynntir starfsmenn á vegum starfsmannaleiga

Þann 1. febrúar 2006 gengu í gildi ný lög um starfsmannaleigur, en með lögnum er starfsmannaleigum skylt að skrá starfsemi sína hjá Vinnumálastofnun og jafnframt að senda upplýsingar um hvern þann sem kemur til vinnu á íslenskum vinnumarkaði fyrir milligöngu starfsmannaleigunnar til Vinnumálastofnunar. Heildarfjöldi tilkynntra starfsmanna frá gildistöku laganna er 2.338 og voru virkir 1.336 í lok októbermánaðar.

Upplýsingar um vinnumarkaðinn

	2007		Breytingar frá sama mánuði 2006			
	Október	September	Október	Október	September	September
				í %		í %
Vinnuafli	163.344	168.245	159.726	2,3	6.865	4,3
Starfandi	162.029	166.909	158.081	2,5	7.193	4,5
Atvinnulausir (fjöldi)						
<i>konur</i>	1.315	1.336	-330	-20	-292	18
<i>karlar</i>	751	762	-150	-16,7	-174	-18,6
<i>16-24 ára</i>	564	574	-180	-24	-118	-17
<i>55 ára og eldri</i>	208	204	-82	-28	-65	-24
<i>Erlendir ríkisborgarar</i>	417	433	-79	-16	-65	-13
	128	122	51	66	30	32,6
Atvinnuleysi						
<i>Alls</i>	0,8	0,8	-0,2		-0,2	
<i>Karlar</i>	0,6	0,6	-0,2		-0,1	
<i>Konur</i>	1,1	1,1	-0,3		-0,3	
<i>Erlendir ríkisborgarar *</i>	0,7	0,7	-45		-0,3	
<i>Höfuðborgarsvæðið</i>	0,6	0,7	-0,4		-0,3	
<i>Landsbyggðin</i>	1,1	1,0	0,0		-0,1	

* áætlun

Tafla 1 Hlutfallslegt atvinnuleysi í október 2007

	Atvinnuleysi í % af mannafla			Breytingar frá síðasta mánuði			Breytingar frá sama mánuði í fyrra		
	Alls	Karlar	Konur	Alls	Karlar	Konur	Alls	Karlar	Konur
	Höfuðborgarsvæðið	0,6	0,5	0,8	-0,1	0,0	0,0	-0,4	-0,4
Landsbyggðin	1,1	0,7	1,7	0,1	0,0	0,1	0,0	0,0	-0,2
Vesturland	0,7	0,5	0,9	0,0	0,0	0,0	0,2	0,2	0,0
Vestfirðir	0,9	0,6	1,3	-0,7	-0,7	-0,7	0,2	0,4	-0,2
Norðurland vestra	0,4	0,1	0,7	0,0	-0,1	0,2	0,1	-0,1	0,2
Norðurland eystra	1,5	1,0	2,2	0,2	0,1	0,4	-0,4	-0,3	-0,7
Austurland	0,4	0,3	0,7	0,1	0,2	0,1	0,0	0,1	0,0
Suðurland	0,8	0,3	1,4	0,0	-0,1	0,0	-0,1	-0,1	-0,2
Suðurnes	2,1	1,4	3,0	0,2	0,2	0,1	0,0	0,0	-0,1
Landið allt	0,8	0,6	1,1	0,0	0,0	0,0	-0,2	-0,2	-0,3

Tafla 2 Meðalfjöldi atvinnulausra í október 2007

	Meðalfjöldi atvinnulausra í mánuðinum			Breytingar frá síðasta mánuði			Breytingar frá sama mánuði í fyrra		
	Alls	Karlar	Konur	Alls	Karlar	Konur	Alls	Karlar	Konur
	Höfuðborgarsvæðið	657	313	344	-32	-11	-21	-303	-194
Landsbyggðin	658	251	407	11	1	10	-27	14	-41
Vesturland	56	26	30	3	2	1	16	14	2
Vestfirðir	35	14	21	-30	-17	-13	6	10	-4
Norðurland vestra	14	3	11	0	-2	2	-1	-2	1
Norðurland eystra	220	86	134	21	3	18	-49	-15	-34
Austurland	33	14	19	10	7	3	3	3	0
Suðurland	94	24	70	-6	-3	-3	-12	-4	-8
Suðurnes	206	84	122	13	11	2	10	8	2
Landið allt	1.315	564	751	-21	-10	-11	-330	-180	-150

Tafla 3 Fjöldi atvinnulausra í október 2007

	Fjöldi atvinnulausra í lok mánaðar			Breytingar frá síðasta mánuði			Breytingar frá sama mánuði í fyrra		
	Alls	Karlar	Konur	Alls	Karlar	Konur	Alls	Karlar	Konur
	Höfuðborgarsvæðið	701	327	374	-34	-7	-27	-358	-230
Landsbyggðin	740	264	476	-21	-9	-12	-41	10	-51
Vesturland	68	28	40	-2	-2	0	16	11	5
Vestfirðir	26	8	18	-42	-22	-20	-11	4	-15
Norðurland vestra	19	4	15	-1	-1	0	-1	-2	1
Norðurland eystra	250	94	156	18	4	14	-61	-16	-45
Austurland	41	19	22	10	8	2	-1	4	-5
Suðurland	114	28	86	-3	-1	-2	2	4	-2
Suðurnes	222	83	139	-1	5	-6	15	5	10
Landið allt	1.441	591	850	-55	-16	-39	-399	-220	-179

Tafla 4
Fjöldi atvinnulausra í lok mánaðar eftir sveitarfélögum
Október 2007

	Fjöldi atvinnulausra í lok mánaðar			Breytingar frá síðasta mánuði			Breytingar frá fyrra ári		
	Allir	Karlar	Konur	Allir	Karlar	Konur	Allir	Karlar	Konur
Höfuðborgarsvæðið									
Garðabær	22	10	12	-1	2	-3	-22	-9	-13
Hafnarfjarðarkaupstaður	64	25	39	-9	0	-9	-21	-10	-11
Kjósarhreppur	0	0	0	0	0	0	0	0	0
Kópavogsbær	73	31	42	0	3	-3	-47	-30	-17
Mosfellsbær	11	1	10	-6	-3	-3	-12	-8	-4
Reykjavíkurborg	514	255	259	-17	-9	-8	-249	-166	-83
Seltjarnarneskaupstaður	15	4	11	0	0	0	-2	-4	2
Sveitarfélagið Álftanes	2	1	1	-1	0	-1	-5	-3	-2
Samtals:	701	327	374	-34	-7	-27	-358	-230	-128

Vesturland

Akraneskaupstaður	36	12	24	-9	-5	-4	9	6	3
Borgarbyggð	6	3	3	2	1	1	4	2	2
Dalabyggð	1	0	1	1	0	1	0	-1	1
Eyja- og Miklaholtshreppur	0	0	0	0	0	0	-1	0	-1
Grundafjarðarbær	5	2	3	1	-1	2	0	-1	1
Helgafellssveit	0	0	0	0	0	0	0	0	0
Hvalfjarðarsveit	1	1	0	0	0	0	1	1	0
Skorradalshreppur	0	0	0	0	0	0	0	0	0
Snæfellsbær	12	6	6	2	2	0	4	5	-1
Stykkishólmsbær	7	4	3	1	1	0	-1	-1	0
Vesturland	68	28	40	-2	-2	0	16	11	5

Vestfirðir

Árneshreppur	1	1	0	0	0	0	1	1	0
Bolungarvíkurkaupstaður	12	3	9	3	0	3	8	2	6
Bæjarhreppur Strandas.	0	0	0	0	0	0	0	0	0
Ísafjarðarbær	8	3	5	-39	-22	-17	-3	2	-5
Kaldrananeshreppur	1	1	0	-1	0	-1	0	1	-1
Reykholahreppur	0	0	0	0	0	0	0	0	0
Strandabyggð	2	0	2	1	0	1	1	0	1
Súðavíkurhreppur	0	0	0	-1	0	-1	-3	-1	-2
Tálknafjarðarhreppur	0	0	0	-1	0	-1	0	0	0
Vesturbyggð	2	0	2	-4	0	-4	-15	-1	-14
Vestfirðir	26	8	18	-42	-22	-20	-11	4	-15

Tafla 4:

Fjöldi atvinnulausra í lok mánaðar eftir sveitarfélögum

Október 2007

	Fjöldi atvinnulausra í lok mánaðar			Breytingar frá síðasta mánuði			Breytingar frá fyrra ári		
	Allir	Karlar	Konur	Allir	Karlar	Konur	Allir	Karlar	Konur
Norðurland-vestra									
Akrahreppur	0	0	0	0	0	0	0	0	0
Blönduósþær	0	0	0	-1	-1	0	0	0	0
Húnavatnshreppur	0	0	0	0	0	0	-2	-1	-1
Húnaþing vestra	4	2	2	0	0	0	-2	0	-2
Höfðahreppur	6	2	4	2	1	1	3	2	1
Skagabyggð	0	0	0	0	0	0	-1	-1	0
Sveitarfélagið Skagafjörður	9	0	9	-2	-1	-1	1	-2	3
Norðurland vestra	19	4	15	-1	-1	0	-1	-2	1

Norðurland-eystra

Aðaldælahreppur	0	0	0	0	0	0	0	0	0
Akureyrarkaupstaður	157	64	93	9	6	3	-51	-16	-35
Arnarneshreppur	0	0	0	0	0	0	0	0	0
Dalvíkurbyggð	14	4	10	-1	-1	0	0	0	0
Eyjafjarðarsveit	2	1	1	0	0	0	-2	-2	0
Fjallabyggð	16	4	12	2	-2	4	-9	-2	-7
Grímseyjarhreppur	0	0	0	0	0	0	0	0	0
Grýtubakkahreppur	3	0	3	1	0	1	-2	-2	0
Hörgárbyggð	0	0	0	0	0	0	0	0	0
Langanesbyggð	12	2	10	0	-1	1	-3	0	-3
Norðurþing	35	16	19	2	1	1	6	6	0
Skútustaðahreppur	6	2	4	6	2	4	2	1	1
Svalbarðshreppur	0	0	0	0	0	0	-1	0	-1
Svalbarðsstrandarhr.	1	1	0	-1	0	-1	-1	0	-1
Tjörneshreppur	1	0	1	0	0	0	0	0	0
Þingeyjarsveit	3	0	3	0	-1	1	0	-1	1
Norðurland eystra	250	94	156	18	4	14	-61	-16	-45

Tafla 4:
Fjöldi atvinnulausra í lok mánaðar eftir sveitarfélögum
Október 2007

	Fjöldi atvinnulausra			Breytingar frá			Breytingar frá		
	í lok mánaðar			síðasta mánuði			fyrra ári		
	Allir	Karlar	Konur	Allir	Karlar	Konur	Allir	Karlar	Konur
Austurland									
Borgarfjarðarhreppur	1	1	0	0	0	0	-3	-1	-2
Breiðdalshreppur	4	1	3	4	1	3	4	1	3
Djúpavogshreppur	7	2	5	0	0	0	3	1	2
Fjarðabyggð	8	3	5	-2	1	-3	-3	-1	-2
Fljótsdalshérað	6	2	4	3	1	2	0	0	0
Fljótsdalshreppur	0	0	0	0	0	0	0	0	0
Seyðisfjarðarkaupstaður	3	3	0	3	3	0	2	2	0
Sveitarfélagið Hornafjörður	7	3	4	2	1	1	-4	0	-4
Vopnafjarðarhreppur	5	4	1	0	1	-1	0	2	-2
Austurland	41	19	22	10	8	2	-1	4	-5
Suðurland									
Ásahreppur	0	0	0	0	0	0	0	0	0
Bláskógabyggð	1	0	1	0	0	0	-5	-1	-4
Flóahreppur	1	0	1	-2	-1	-1	0	0	0
Grímsnes og Grafningshreppur	1	1	0	1	1	0	-1	0	-1
Hrunamannahreppur	3	0	3	1	-1	2	0	-1	1
Hveragerðisbær	5	1	4	-2	0	-2	-8	-1	-7
Mýrdalshreppur	0	0	0	0	0	0	0	0	0
Rangárþing eystra	6	4	2	0	1	-1	4	3	1
Rangárþing ytra	1	0	1	-1	0	-1	-6	-2	-4
Skaftárhreppur	1	0	1	0	0	0	0	-1	1
Skeiða-og Gnúpverjahreppur	1	0	1	0	0	0	1	0	1
Sveitarfélagið Árborg	32	7	25	4	2	2	5	3	2
Sveitarfélagið Ölfus	25	3	22	0	0	0	15	2	13
Vestmannaeyjabær	37	12	25	-4	-3	-1	-3	2	-5
Suðurland	114	28	86	-3	-1	-2	2	4	-2
Suðurnes									
Grindavíkurbær	19	4	15	4	3	1	1	-1	2
Reykjanesbær	163	63	100	-1	3	-4	11	10	1
Sandgerðisbær	19	10	9	-2	0	-2	4	-1	5
Sveitarfélagið Garður	17	5	12	0	0	0	1	-1	2
Sveitarfélagið Vogar	4	1	3	-2	-1	-1	-2	-2	0
Samtals:	222	83	139	-1	5	-6	15	5	10
Landið allt	1.441	591	850	-55	-16	-39	-399	-220	-179

Tafla 5: Atvinnuleysi eftir aldri atvinnulausra í október 2007

<i>Atvinnuleysi alls</i>													
Aldur	15-19	20-24	25-29	30-34	35-39	40-44	45-49	50-54	55-59	60-64	65-69	70+	Alls
Höfuðborgarsvæðið	8	57	109	79	65	51	62	48	52	62	105	3	701
Vesturland	4	9	12	4	5	5	6	5	6	3	9	0	68
Vestfirðir	0	5	3	4	0	3	3	3	2	3	0	0	26
Norðurland vestra	0	7	1	4	0	3	0	2	1	1	0	0	19
Norðurland eystra	11	41	27	30	19	20	19	7	18	26	32	0	250
Austurland	0	6	3	4	4	4	4	8	3	3	2	0	41
Suðurland	4	16	15	19	6	7	11	7	8	16	5	0	114
Suðurnes	9	31	30	25	22	20	15	13	12	24	19	2	222
Landsbyggðin	28	115	91	90	56	62	58	45	50	76	67	2	740
Landið allt	36	172	200	169	121	113	120	93	102	138	172	5	1.441

<i>Atvinnuleysi karlar</i>													
Aldur	15-19	20-24	25-29	30-34	35-39	40-44	45-49	50-54	55-59	60-64	65-69	70+	Alls
Höfuðborgarsvæðið	4	30	52	31	26	22	35	27	28	27	43	2	327
Vesturland	2	1	4	1	3	2	2	2	2	2	7	0	28
Vestfirðir	0	0	1	2	0	0	1	1	0	3	0	0	8
Norðurland vestra	0	2	0	1	0	1	0	0	0	0	0	0	4
Norðurland eystra	6	18	7	12	10	5	8	3	3	7	15	0	94
Austurland	0	3	1	3	3	1	2	4	0	1	1	0	19
Suðurland	1	2	2	3	0	1	2	2	4	9	2	0	28
Suðurnes	7	11	7	4	5	7	6	3	6	12	13	2	83
Landsbyggðin	16	37	22	26	21	17	21	15	15	34	38	2	264
Landið allt	20	67	74	57	47	39	56	42	43	61	81	4	591

<i>Atvinnuleysi konur</i>													
Aldur	15-19	20-24	25-29	30-34	35-39	40-44	45-49	50-54	55-59	60-64	65-69	70+	Alls
Höfuðborgarsvæðið	4	27	57	48	39	29	27	21	24	35	62	1	374
Vesturland	2	8	8	3	2	3	4	3	4	1	2	0	40
Vestfirðir	0	5	2	2	0	3	2	2	2	0	0	0	18
Norðurland vestra	0	5	1	3	0	2	0	2	1	1	0	0	15
Norðurland eystra	5	23	20	18	9	15	11	4	15	19	17	0	156
Austurland	0	3	2	1	1	3	2	4	3	2	1	0	22
Suðurland	3	14	13	16	6	6	9	5	4	7	3	0	86
Suðurnes	2	20	23	21	17	13	9	10	6	12	6	0	139
Landsbyggðin	12	78	69	64	35	45	37	30	35	42	29	0	476
Landið allt	16	105	126	112	74	74	64	51	59	77	91	1	850

Tafla 6: Atvinnuleysi eftir lengd atvinnuleysis í október 2007

<i>Atvinnuleysi alls</i>													
Vikur	1	2-3	4-8	9-12	13 - 19	20-25	26-38	39-51	52-64	65-77	78-103	≥ 104	Samt.
Höfuðborgarsvæðið	42	70	156	68	76	40	58	30	35	31	28	67	701
Vesturland	3	6	22	15	4	3	6	4	4	0	0	1	68
Vestfirðir	5	4	10	2	4	0	0	0	0	0	1	0	26
Norðurland vestra	0	3	5	7	2	0	1	1	0	0	0	0	19
Norðurland eystra	14	24	71	17	22	8	14	13	16	15	19	17	250
Austurland	7	7	16	6	2	2	1	0	0	0	0	0	41
Suðurland	6	8	28	25	11	5	6	4	8	3	4	6	114
Suðurnes	2	7	61	37	21	11	26	16	24	10	4	3	222
Landsbyggðin	37	59	213	109	66	29	54	38	52	28	28	27	740
Landið allt	79	129	369	177	142	69	112	68	87	59	56	94	1.441

<i>Atvinnuleysi karlar</i>													
Vikur	1	2-3	4-8	9-12	13 - 19	20-25	26-38	39-51	52-64	65-77	78-103	≥ 104	Samt.
Höfuðborgarsvæðið	26	36	65	27	36	20	24	17	24	14	13	25	327
Vesturland	3	2	8	5	2	1	3	2	2	0	0	0	28
Vestfirðir	2	0	5	0	1	0	0	0	0	0	0	0	8
Norðurland vestra	0	1	1	2	0	0	0	0	0	0	0	0	4
Norðurland eystra	12	12	22	6	10	3	3	4	7	3	9	3	94
Austurland	5	5	6	1	1	1	0	0	0	0	0	0	19
Suðurland	3	2	11	4	4	1	2	0	0	0	0	1	28
Suðurnes	1	3	27	11	6	6	8	7	9	3	1	1	83
Landsbyggðin	26	25	80	29	24	12	16	13	18	6	10	5	264
Landið allt	52	61	145	56	60	32	40	30	42	20	23	30	591

<i>Atvinnuleysi konur</i>													
Vikur	1	2-3	4-8	9-12	13 - 19	20-25	26-38	39-51	52-64	65-77	78-103	≥ 104	Samt.
Höfuðborgarsvæðið	16	34	91	41	40	20	34	13	11	17	15	42	374
Vesturland	0	4	14	10	2	2	3	2	2	0	0	1	40
Vestfirðir	3	4	5	2	3	0	0	0	0	0	1	0	18
Norðurland vestra	0	2	4	5	2	0	1	1	0	0	0	0	15
Norðurland eystra	2	12	49	11	12	5	11	9	9	12	10	14	156
Austurland	2	2	10	5	1	1	1	0	0	0	0	0	22
Suðurland	3	6	17	21	7	4	4	4	8	3	4	5	86
Suðurnes	1	4	34	26	15	5	18	9	15	7	3	2	139
Landsbyggðin	11	34	133	80	42	17	38	25	34	22	18	22	476
Landið allt	27	68	224	121	82	37	72	38	45	39	33	64	850

Tafla 7: Hlutfallslegt atvinnuleysi í október 1998-2007

ALLIR	1998	1999	2000	2001	2002	2003	2004	2005	2006	2007
Höfuðborgarsvæðið	2,5	1,6	1,0	1,3	2,8	3,2	3,0	1,4	1,0	0,6
Landsbyggðin	1,5	1,0	0,8	1,1	1,9	2,2	2,1	1,5	1,1	1,1
Vesturland	0,8	0,6	0,6	0,7	1,8	1,6	1,6	0,6	0,5	0,7
Vestfirðir	0,7	1,5	1,2	0,9	1,2	2,3	1,5	1,7	0,7	0,9
Norðurland vestra	2,1	1,1	0,9	0,7	0,9	1,6	1,2	1,1	0,3	0,4
Norðurland eystra	2,0	1,3	1,0	1,7	1,9	2,3	3,0	2,5	1,9	1,5
Austurland	0,9	0,8	0,6	0,9	1,8	1,6	1,3	0,6	0,4	0,4
Suðurland	1,3	1,0	0,7	1,0	1,8	1,9	1,9	1,1	0,9	0,8
Suðurnes	1,8	0,8	0,4	1,0	3,1	3,3	2,6	1,7	2,1	2,1
Landið allt	2,1	1,4	0,9	1,2	2,5	2,8	2,7	1,4	1,0	0,8

KARLAR	1998	1999	2000	2001	2002	2003	2004	2005	2006	2007
Höfuðborgarsvæðið	1,7	1,1	0,8	1,1	2,5	2,9	2,6	1,2	0,9	0,5
Landsbyggðin	0,8	0,5	0,4	0,6	1,4	1,5	1,4	0,9	0,7	0,7
Vesturland	0,6	0,3	0,2	0,3	1,3	1,1	0,9	0,2	0,3	0,5
Vestfirðir	0,4	0,7	0,4	0,6	1,0	0,9	0,7	0,3	0,2	0,6
Norðurland vestra	1,2	0,6	0,5	0,4	0,7	1,6	0,9	0,7	0,2	0,1
Norðurland eystra	1,2	0,7	0,6	1,3	1,6	1,8	2,2	1,9	1,3	1,0
Austurland	0,6	0,4	0,3	0,4	1,1	1,0	0,8	0,3	0,2	0,3
Suðurland	0,5	0,4	0,3	0,4	1,1	1,2	1,1	0,6	0,4	0,3
Suðurnes	0,6	0,2	0,1	0,5	2,3	2,4	2,0	1,1	1,4	1,4
Landið allt	1,3	0,9	0,6	0,9	2,1	2,4	2,1	1,1	0,8	0,6

KONUR	1998	1999	2000	2001	2002	2003	2004	2005	2006	2007
Höfuðborgarsvæðið	3,4	2,2	1,4	1,7	3,1	3,6	3,6	1,7	1,1	0,8
Landsbyggðin	2,5	1,8	1,4	1,7	2,6	3,1	3,1	2,3	1,9	1,7
Vesturland	1,1	1,1	1,2	1,2	2,6	2,3	2,7	1,1	0,9	0,9
Vestfirðir	1,2	2,6	2,3	1,3	1,5	4,3	2,7	3,8	1,5	1,3
Norðurland vestra	3,4	1,9	1,5	1,3	1,0	1,7	1,5	1,7	0,5	0,7
Norðurland eystra	3,1	2,1	1,5	2,2	2,3	3,2	4,1	3,4	2,9	2,2
Austurland	1,4	1,3	1,1	1,5	2,9	2,6	2,1	1,3	0,7	0,7
Suðurland	2,5	1,9	1,3	1,8	2,7	2,9	3,0	2,0	1,6	1,4
Suðurnes	3,7	1,8	0,9	1,7	4,2	4,5	3,5	2,5	3,1	3,0
Landið allt	3,1	2,0	1,4	1,7	2,9	3,4	3,4	1,9	1,4	1,1

Tafla 8: Atvinnuleysi eftir landshlutum og kyni sl.12 mánuði

	nóv.	des.	jan	feb	mars	apríl	maí	júní	júlí	ágúst	sept.	okt.	Meðal- tal
Atvinnuleysi alls	1749	1879	1977	2037	1934	1866	1759	1631	1578	1476	1336	1315	1711
Höfuðborgarsv.	947	994	997	1058	1029	981	967	967	931	845	689	657	922
Landsbyggðin	802	885	980	979	905	885	792	664	647	631	647	658	790
Vesturland	47	50	61	66	73	71	59	50	46	46	53	56	57
Vestfirðir	27	24	24	27	31	28	29	22	46	55	65	35	34
Norðurland vestra	21	23	34	32	30	21	19	10	10	10	14	14	20
Norðurland eystra	289	310	314	320	295	292	280	238	235	223	199	220	268
Austurland	42	48	47	41	38	37	30	18	18	20	23	33	33
Suðurland	113	141	192	188	163	157	123	97	80	90	100	94	128
Suðurnes	263	289	308	305	275	279	252	229	212	187	193	206	250
Atvinnuleysi karlar	802	886	915	957	906	862	762	667	642	616	574	564	763
Höfuðborgarsv.	507	536	527	573	568	525	477	440	411	378	324	313	465
Landsbyggðin	295	350	388	384	338	337	285	227	231	238	250	251	298
Vesturland	17	19	21	22	24	26	21	22	18	19	24	26	22
Vestfirðir	2	3	5	6	7	5	8	9	27	31	31	14	12
Norðurland vestra	6	10	16	15	13	7	7	2	2	2	5	3	7
Norðurland eystra	116	130	137	139	128	129	108	79	82	81	83	86	108
Austurland	15	18	15	14	14	17	13	7	7	10	7	14	13
Suðurland	33	51	78	73	55	51	38	29	23	28	27	24	43
Suðurnes	106	119	116	115	97	102	90	79	72	67	73	84	93
Atvinnuleysi konur	947	993	1062	1080	1028	1004	997	964	936	860	762	751	949
Höfuðborgarsv.	440	458	470	485	461	456	490	527	520	467	365	344	457
Landsbyggðin	507	535	592	595	567	548	507	437	416	393	397	407	492
Vesturland	30	31	40	44	49	45	38	28	28	27	29	30	35
Vestfirðir	25	21	19	21	24	23	21	13	19	24	34	21	22
Norðurland vestra	15	13	18	17	17	14	12	8	8	8	9	11	13
Norðurland eystra	173	180	177	181	167	163	172	159	153	142	116	134	160
Austurland	27	30	32	27	24	20	17	11	11	10	16	19	20
Suðurland	80	90	114	115	108	106	85	68	57	62	73	70	86
Suðurnes	157	170	192	190	178	177	162	150	140	120	120	122	157
Atvinnuleysi alls %	1,1	1,2	1,3	1,3	1,3	1,1	1,1	1,0	0,9	0,9	0,8	0,8	1,1
Höfuðborgarsv.	0,9	1,0	1,0	1,1	1,1	1,0	1,0	0,9	0,9	0,8	0,7	0,6	0,9
Landsbyggðin	1,3	1,5	1,7	1,7	1,6	1,5	1,3	1,1	1,0	1,0	1,0	1,1	1,3
Vesturland	0,6	0,6	0,8	0,9	1,0	0,9	0,7	0,6	0,6	0,6	0,7	0,7	0,7
Vestfirðir	0,7	0,6	0,6	0,7	0,8	0,7	0,7	0,5	1,1	1,3	1,6	0,9	0,9
Norðurland vestra	0,5	0,5	0,9	0,9	0,8	0,5	0,5	0,3	0,3	0,3	0,4	0,4	0,5
Norðurland eystra	2,1	2,2	2,2	2,3	2,1	2,0	1,9	1,6	1,5	1,5	1,3	1,5	1,9
Austurland	0,5	0,6	0,6	0,5	0,5	0,4	0,4	0,2	0,2	0,2	0,3	0,4	0,4
Suðurland	1,0	1,2	1,7	1,6	1,4	1,3	1,0	0,8	0,6	0,7	0,8	0,8	1,1
Suðurnes	2,8	3,0	3,3	3,2	2,9	2,8	2,5	2,3	2,1	1,8	1,9	2,1	2,5
Atvinnuleysi karlar %	0,9	0,9	1,0	1,1	1,0	0,9	0,8	0,7	0,7	0,6	0,6	0,6	0,8
Höfuðborgarsv.	0,9	0,9	0,9	1,0	1,0	0,9	0,8	0,7	0,7	0,6	0,5	0,5	0,8
Landsbyggðin	0,8	1,0	1,1	1,1	1,0	1,0	0,8	0,6	0,6	0,6	0,7	0,7	0,8
Vesturland	0,4	0,4	0,5	0,5	0,5	0,6	0,4	0,5	0,4	0,4	0,5	0,5	0,5
Vestfirðir	0,1	0,1	0,2	0,3	0,3	0,2	0,3	0,4	1,1	1,3	1,3	0,6	0,5
Norðurland vestra	0,2	0,4	0,7	0,7	0,6	0,3	0,3	0,1	0,1	0,1	0,2	0,1	0,3
Norðurland eystra	1,5	1,6	1,7	1,7	1,6	1,6	1,3	0,9	0,9	0,9	0,9	1,0	1,3
Austurland	0,3	0,3	0,3	0,3	0,3	0,3	0,2	0,1	0,1	0,2	0,1	0,3	0,2
Suðurland	0,5	0,7	1,2	1,1	0,8	0,7	0,5	0,4	0,3	0,4	0,4	0,3	0,6
Suðurnes	1,9	2,1	2,1	2,1	1,7	1,8	1,5	1,3	1,2	1,1	1,2	1,4	1,6
Atvinnuleysi konur %	1,4	1,5	1,7	1,7	1,6	1,5	1,5	1,4	1,3	1,2	1,1	1,1	1,4
Höfuðborgarsv.	1,0	1,1	1,1	1,2	1,1	1,1	1,1	1,2	1,2	1,0	0,8	0,8	1,1
Landsbyggðin	2,1	2,2	2,6	2,6	2,5	2,3	2,1	1,8	1,7	1,6	1,6	1,7	2,1
Vesturland	1,0	1,0	1,3	1,5	1,6	1,4	1,2	0,9	0,9	0,8	0,9	0,9	1,1
Vestfirðir	1,5	1,3	1,2	1,4	1,6	1,4	1,3	0,8	1,1	1,4	2,0	1,3	1,4
Norðurland vestra	0,8	0,7	1,2	1,1	1,1	0,9	0,8	0,5	0,5	0,5	0,5	0,7	0,8
Norðurland eystra	3,0	3,1	3,0	3,1	2,8	2,6	2,8	2,5	2,4	2,2	1,8	2,2	2,6
Austurland	1,0	1,1	1,3	1,1	1,0	0,8	0,6	0,4	0,4	0,4	0,6	0,7	0,8
Suðurland	1,7	1,9	2,4	2,5	2,3	2,2	1,7	1,4	1,1	1,2	1,4	1,4	1,8
Suðurnes	4,0	4,3	5,0	4,9	4,6	4,4	4,0	3,6	3,3	2,9	2,9	3,0	3,9