

# SAMEINING SVEITARFÉLAGA Í AUSTANVERÐUM FLÓA



## KYNNINGAREFNI VEGNA ATKVÆÐAGREIÐSLU UM SAMEININGU SVEITARFÉLAGANNA GAULVERJABÆJARHREPPS, HRAUNGERÐISHREPPS OG VILLINGAHOLTSHREPPS

Kjörfundir verða í félagsheimilunum  
Félagslundi, Þingborg og Þjórsárveri  
þann 11. febrúar 2006  
frá kl. 12:00 – 21:00

Frekari upplýsingar er að finna á

[www.floi.is](http://www.floi.is)

# Ávarp samstarfsnefndar

## Ágæti sveitungi!

Í kjölfar þess að sameining sveitarfélaganna sex í Ölfusi og Flóa var felld í kosningum 8. október 2005 fóru fulltrúar Hraungerðishrepps, Gaulverjabæjarhrepps og Villingaholtshrepps yfir stöðuna til þess að meta hvort grundvöllur væri fyrir sameiningu þeirra í milli. Á íbúafundum s.l. haust kom í ljós að meiri áhugi var fyrir sameiningu hreppanna þriggja í austanverðum Flóa, fremur en þeirri sameiningu sem þá var í boði.

Tillaga um sameiningarkosningar var samþykkt í öllum hreppsnefndunum og Samstarfsnefnd um sameiningu sveitarfélaga í austanverðum Flóa hefur unnið að undirbúningi sameiningarkosninga frá því í byrjun desember 2005.

Hrepparnir þrjú hafa á undanförmum árum verið að auka samstarf um veigamikla þætti, svo sem rekstur grunnskóla og leikskóla, sem eru umfangsmestu einingar þessara sveitarfélaga. Sameining myndi einfalda yfirstjórn þessara mála, auk þess sem auknar tekjur koma frá Jöfnunarsjóði sveitarfélaga sem nýta má til þess að bæta þjónustu við íbúa sameinaðs sveitarfélags.

Markmiðið með útgáfu þessa kynningarefnis er að skapa umræður um kosti og galla sameiningar. Kynnt eru þau viðfangsefni sem sameinað sveitarfélag í austanverðum Flóa þarf að takast á við í nánustu framtíð ef sameining verður samþykkt í kosningunum 11. febrúar n.k. Samstarfsnefndin hvetur íbúa til þess að kynna sér ávinning og hindranir slíkrar sameiningar og láta svo niðurstöðu sína í ljós á kjördag.

## Samstarfsnefnd um sameiningu sveitarfélaga í austanverðum Flóa:

Guðmundur Stefánsson (form) og Bjarni Einarsson

Hraungerðishreppi,

Lilja María Gísladóttir og Stefanía Geirsdóttir

Gaulverjabæjarhreppi,

Bjarki Reynisson og Elín Sveinsdóttir

Villingaholtshreppi.

## KYNNINGARFUNDIR

**Opnir kynningarfundir vegna almennrar atkvæðagreiðslu um sameiningu sveitarfélaga í austanverðum Flóa verða haldnir sem hér segir:**

### Gaulverjabæjarhreppi

Miðvikudaginn 25. janúar kl. 20.30  
í félagsheimilinu Félagslundi

### Villingaholtshreppi

Fimmtudaginn 26. janúar kl. 20.30  
í félagsheimilinu Þjórsárveri

### Hraungerðishreppi

Þriðjudaginn 31. janúar kl. 20.30  
í félagsheimilinu Þingborg

## Hagnýtar upplýsingar

### Kjörfundir

Kjörfundir vegna sameiningarkosninganna verða þann 11. febrúar næstkomandi í félagsheimilunum Félagslundi, Þingborg og Þjórsárveri, frá kl. 12.00 - 21.00. Framkvæmd kosninga er í höndum kjörstjórna í hreppunum sem m.a. auglýsa kjörstaði og opnunartíma kjörfunda.

### Utankjörfundaratkvæðagreiðsla

Utankjörfundaratkvæðagreiðsla vegna sameiningarkosninganna stendur yfir hjá sýslumönnum um land allt og einnig er hægt að greiða atkvæði utan kjörfundar hjá sendiráðum, fastanefndum og ræðismönnum Íslands erlendis.

### Kjörskrá og kjörgengi

Kosningarétt hafa allir íbúar hreppanna þriggja í austanverðum Flóa sem náð hafa 18 ára aldri þegar kosningin fer fram þann 11. febrúar 2006. Skilyrði er að kjósandi eigi lögheimili í sveitarfélaginu samkvæmt þjóðskrá þremur vikum fyrir kjördag.

### Gildistaka nýs sveitarfélags

Verði sameining sveitarfélaganna samþykkt í kosningunum 11. febrúar 2006 tekur sameining gildi frá og með næstu sveitarstjórnarkosningum þann 27. maí 2006. Ný sveitarstjórn tekur við 15 dögum eftir kosningar.

### Frekari upplýsingar

Frekari upplýsingar er hægt að finna á heimasíðu hreppanna þriggja [www.floi.is](http://www.floi.is). Þar verður m.a. hægt að fá nánari upplýsingar um fjárhagsstöðu hreppanna og reiknilíkan um áætlaða fjárhagsstöðu sameinaðs sveitarfélags. Einnig er hægt að fá upplýsingar um sameiningarkosningar á síðu félagsmálaráðuneytisins: [www.felagsmalaraduneyti.is/vefir/efling/](http://www.felagsmalaraduneyti.is/vefir/efling/)

# Skólarnir

Skólastarf þessara þriggja sveitarfélaga hefur verið sameinað en það er sá þáttur sem mörgum sveitarfélögum hefur reynst erfiðast að hagræða eftir sameiningar. Byggðasamlagið Flóaskóli bs. var stofnað snemma árs 2004 af hreppunum þremur og um haustið sama ár hófst skólahald fyrir 1.-7. bekk í Flóaskóla á Villingaholti. Vorið 2005 tók byggðasamlagið einnig við rekstri leikskólans Krakkaborgar í Þingborg.

## Hvað vinnst/kostir:

- Samræmd og einfaldari yfirstjórn skólamála – skýrari ábyrgð
- Skóli og leikskóli munu heyra beint undir sameinaða sveitarstjórn
- Rekstur skólahúsnæðis verður einfaldari og skilvirkari
- Fjölmennara sveitarfélag er líklegra til að tryggja áframhaldandi rekstrargrundvöll Flóaskóla
- Aukin framlög úr Jöfnunarsjóði er hægt að nýta í faglega uppbyggingu grunnskóla og leikskóla

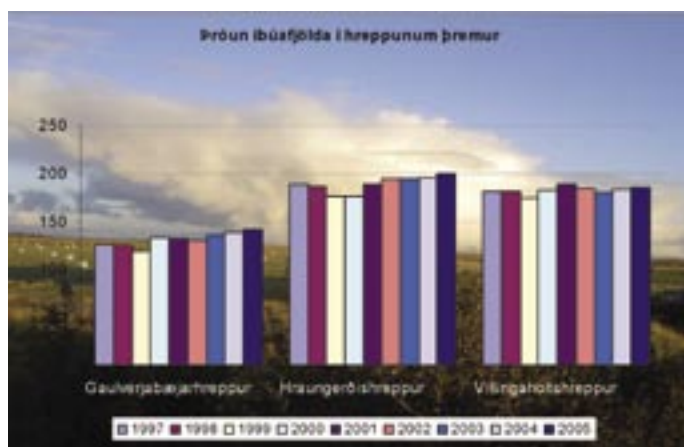
## Hvað tapast/gallar:

- Færri einstaklingar hafa áhrif á stjórnun og rekstur skóla



## Helstu verkefni:

- Semja þarf við Árborg um áframhaldandi skólavistun eldri bekkja grunnskólans
- Vinna að uppbyggingu sérdeildar í Gaulverjaskóla sem þjóni öllu Suðurlandi
- Knýja á um bættar samgöngur á akstursleiðum skóla
- Kanna þarf möguleika á að bjóða upp á gjaldfrjálsan leikskóla fyrir elstu börnin
- Stuðla að bættri aðstöðu til fjarnáms fyrir íbúa á öllum aldri – t.d. með bættu aðgengi að fjarskiptum og interneti



Hæg en stöðug fjölgun hefur orðið í þróun íbúafjölda hreppanna þriggja undanfarin ár. Um síðustu áramót bjuggu samtals 526 manns í hreppunum þremur; 141 í Gaulverjabæjarhreppi, 200 í Hraungerðishreppi og 185 í Villingaholtshreppi. Á árinu 2005 fjölgaði lítillega í hreppunum öllum.

# Stjórnsýsla og fjármál

Hrepparnir þrír í austanverðum Flóa eru einu sveitarfélögin á Suðurlandi sem ekki hafa sveitarstjóra í fullu starfi. Auknar kröfur til sveitarfélaganna sem stjórnsýslustigs gera það að verkum að menn í annarri vinnu geta varla sinnt oddvitastörfum í hjáverkum. Í nýju sameinuðu sveitarfélagi verður til ein sameiginleg stjórnsýslueining fyrir allt svæðið og með auknum framlögum úr Jöfnunarsjóði verður hægt að ráða sveitarstjóra og veita betur þá lögbundnu þjónustu sem nútíma sveitarfélögum er ætlað.

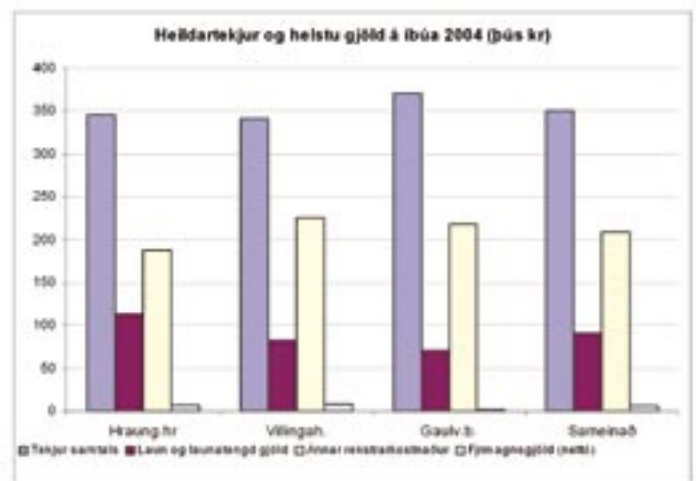


## Hvað vinnst/kostir:

- Sveitarstjóri í fullu starfi
- Vandaðri og faglegri vinnubrögð við stjórnun og rekstur
- Boðleiðir verða skýrari og ákvarðanatöku skilvirkari
- Þjónustuskrifstofa opin alla virka daga
- Hreppsnefndarfulltrúum fækkað úr 15 í 7 á fyrsta kjörtímabilinu
- Nefndum/stjórnunum mun fækka
- Stjórnsýslan verður skilvirkari og hraðvirkari
- Framlög Jöfnunarsjóðs munu hækka um allt að 15 milljónir á ári
- Minni þörf á rekstri byggðasamlaga, t.d. í skólamálu
- Umsýsla fjármála verður á einum stað
- Álögur (útsvar) gætu lækkað hjá hluta íbúa

## Hvað tapast/gallar:

- Meiri hætta á miðstýringu yfirstjórnar
- Ýmis nærþjónusta gæti orðið ópersónulegri
- Vandasamt gæti orðið að staðsetja aðsetur stjórnsýslu
- Stjórnunarkostnaður mun aukast
- Fækkun í hreppsnefndum hefur þann ókost að færri koma að ákvarðanatöku
- Sjálfstæði einstakra svæða minnkar
- Álögur (útsvar) gætu lækkað hjá hluta íbúa



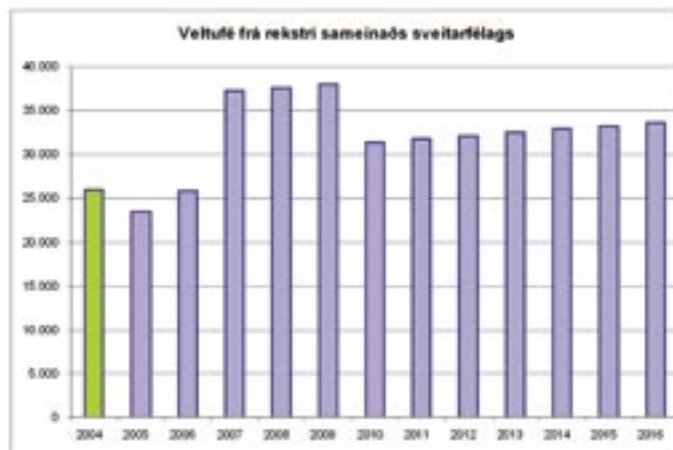
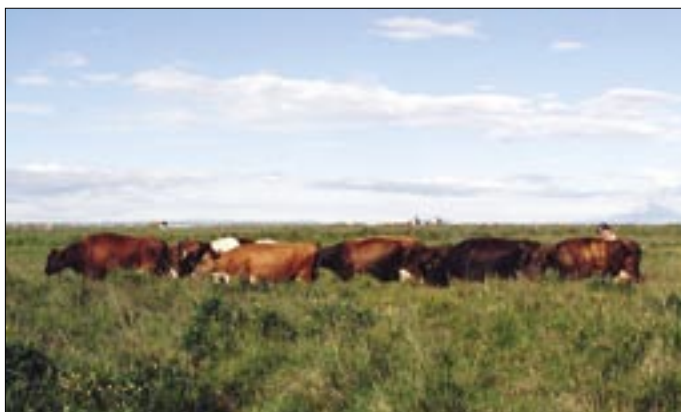
Á myndinni hér að ofan má sjá heildar eignir, skuldir og skuldbindingar hreppanna þriggja á árinu 2004, hlutfallslega á hvern íbúa. Eins og sjá má er eignastaða hreppanna allra mjög góð og sínu best hjá Gaulverjabæjarhreppi. Skuldir og skuldbindingar eru óverulegar hjá öllum hreppunum. Staða sameinaðs sveitarfélags út frá eignum og skuldum yrði því mjög góð.

Hér má sjá heildartekjur og helstu gjöld á hvern íbúa í hreppunum þremur árið 2004. Tekjumar eru svipaðar hjá hreppunum, en þó aðeins hærri hjá Gaulverjabæjarhreppi en hinum tveimur. Gjöldin eru svipuð, en launagjöld eru hærri hjá Hraungerðishreppi, en að sama skapi er annar rekstrarkostnaður hreppsins lægri en hjá hinum tveimur. Athygli er vakin á því að fjármagnsgjöld hreppanna þriggja og hjá sameinuðu sveitarfélagi eru hverfandi.

Hægt verður að nálgast sérstakan viðauka um fjárhagsstöðu hreppanna og reiknilíkan fyrir sameinað sveitarfélag á [www.floi.is](http://www.floi.is)

## Helstu verkefni:

- Gera þarf athugun á því hvar hagstæðast sé að staðsetja aðsetur stjórnsýslunar
- Ráða þarf sveitarstjóra í fullt starf á faglegum forsendum
- Endurskipuleggja þarf nefndir og stjórnsýslu
- Sækja þarf um fjárveitingu til Jöfnunarsjóðs til að endurskipuleggja stjórnsýslu og þjónustu
- Sameina þarf fjármál og bókhald gömlu hreppanna
- Undirbúa íbúáþing þar sem íbúar geta tekið þátt í að móta framtíðarsýn nýs sveitarfélags
- Kanna þarf notkun og hlutverk eigna og hvort hægt sé að nýta þær með öðrum hætti
- Koma þarf á fót sameiginlegri heimasíðu sem býður upp á rafræna þjónustu



Myndin sýnir veltufé frá rekstri í sameinuðu sveitarfélagi. Græna súlan sýnir samtölu sveitarfélaganna eins og hún var árið 2004 og þær bláu eru áætlun fyrir 2005 – 2017, samkvæmt reiknilikani sem útbúið var fyrir Samstarfsnefnd. Veltufé er hærra 2004 en 2005 vegna sölu eigna það ár, en fer vaxandi eftir 2005 vegna hækkunar á almennu framlagi úr Jöfnunarsjóði um 15 milljónir á ári (frá 2007) og árlegu aukaframlagi á árunum 2006-2009 um 7 milljónir á ári vegna ráðningu sveitarstjóra. Frá 2010 eykst veltufé lítillega vegna fólksfjölgunar sem áætluð er 1% á ári.



Á þessari mynd má sjá rekstrarniðurstöðu, eða veltufé frá rekstri, á íbúa fyrir árið 2004. Rekstrarniðurstaðan er jákvæð hjá hreppunum öllum, en Gaulverjabæjarhreppur sker sig nokkuð úr hvað jákvæða niðurstöðu varðar. Þegar lítið er á veltufé frá rekstri sést að Gaulverjabæjarhreppur hefur einnig úr mestu fé að spila, en hinir hrepparnir tveir og sameinað sveitarfélag geta einnig ráðstafað fjármunum til framkvæmda og afborgana lána, án þess að taka ný lán.



# Félagsþjónusta

Hrepparnir þrír hafa nú þegar samvinnu um alla lögbundna félagsþjónustu. Undanfarin ár hefur verið í gildi samningur við sveitarfélagið Árborg um barnaverndarmál og aðra félagslega þjónustu, sem sameiginleg félagsmálanefnd hreppanna annaðist áður. Viðbótarsamningur hefur ekki verið undirritaður en unnið er að því að tryggja samræmda velferðarþjónustu allra íbúa í austanverðum Flóa með samningum við nágrennasveitarfélög.

### Helstu verkefni:

- Ganga þarf frá samningum um lausn félagslegra úrræða við Árborg eða önnur nágrennasveitarfélög
- Marka verður stefnu í fjölskyldumálum og félagsþjónustu
- Huga þarf að aukinni þjónustu við aldraða í því skyni að gera þeim kleift að búa sem lengst í heimabyggð
- Til greina kemur að stofna ráð eldri borgara sem verði sveitarstjórn til ráðgjafar um málefni þeirra

### Hvað vinnst/kostir:

- Sameinað sveitarfélag er líklegra til að ná betri árangri í því að semja um félagslega þjónustu við nágrennasveitarfélögin
- Líklegt er að þjónustustig hækki með sameiginlegri þjónustuskrifstofu og föstu starfsfólki (sveitarstjóra)
- Stærra sveitarfélag er líklegra til að geta aukið heimaþjónustu við sjúka og aldraða
- Auðveldara er fyrir einstaklinga að sækja um aukna þjónustu í stærra sveitarfélagi
- Auknar tekjur er hægt að nýta til þess að bæta félagslega þjónustu

### Hvað tapast/gallar:

- Þjónusta gæti orðið ópersónulegri í stærra sveitarfélagi
- Sveitarfélagið verður áfram háð þjónustusamningum við önnur sveitarfélög í þessum málaflokki
- Kröfur um aukið þjónustustig geta leitt til aukinna útgjalda
- Dreifbýlið gerir það að verkum að skipulag og kostnaður við heimaþjónustu vegur áfram þungt

# Atvinna

Landbúnaður hefur lengst af verið ríkjandi atvinnugrein í austanverðum Flóa og þá einkum mjólkurframleiðsla. Sauðfjárrækt hefur verið aukabúgrein en garðrækt hefur talsvert verið stunduð á svæðinu neðan og austan til. Hin seinni ár hefur kornrækt og hrossarækt vaxið, og þá hefur ferðaþjónusta og ýmis önnur starfsemi komið í stað hefðbundins búskaps. Austanverður Flóinn og Árborgarsvæðið mynda samfellt atvinnusvæði og töluvert af fólki sækir vinnu á milli þessara byggðarlaga.



### Hvað vinnst/kostir:

- Slagkraftur sameinaðs sveitarfélags skapar forsendur til aukinnar sóknar og eflingu atvinnulífs í Flóanum
- Fjölmennara sveitarfélag er líklegra til að laða að sér fyrirtæki og ný störf
- Fjölmennara sveitarfélag er líklegra til að ná árangri við að taka við opinberum verkefnum og störfum t.d. tengdum landbúnaði og aðhlyningu
- Stærra sveitarfélag getur staðið betur við bakið á frumkvöðlum og stuðlað að nýsköpun

### Hvað tapast/gallar:

- Óvissa hvort sameining nýtist við að verja hefðbundinn landbúnað
- Svæðið er og verður eitt atvinnusvæði óháð sameiningu

### Helstu verkefni:

- Móta þarf sameiginlega atvinnustefnu og treysta stoðir þeirra atvinnugreina sem ríkjandi eru á svæðinu
- Efla þarf svæðið sem eftirsóknarverðan búsetukost svo nægt framboð verði á hæfu starfsfólki fyrir atvinnulífið
- Efla þarf markaðssetningu og kynningu á svæðinu, m.a. með því að tengja ferðaþjónustu við menningu og sérkenni svæðisins
- Bæta þarf almenna þjónustu í sveitarfélaginu þannig að það hafi sterkt aðdráttarafli fyrir fólk og fyrirtæki
- Þjóða fyrirtækjum innan sem utan svæðisins lóðir og aðstöðu fyrir nýja atvinnustarfsemi
- Nýtt sveitarfélag, fyrirtæki, skólar og einstaklingar þurfa að stofna formlegan samstarfsvettvang, með það að markmiði að virkja frumkvæði heimamanna

# Skipulag, umhverfi og veitur

Lög gera ráð fyrir að öll sveitarfélög hafi lokið aðalskipulagsgerð fyrir árið 2008. Gaulverjabæjarhreppur og Hraungerðishreppur hafa lokið aðalskipulagsgerð en vinna við aðalskipulag Villingaholtshrepps stendur yfir. Mikilvægt er að nýtt skipulag miði að því að styrkja sameinað og heildstætt sveitarfélag í atvinnu-, samgöngu- og þjónustulegu tilliti. Hrepparnir þrír hafa sameinast um bygginganefnd og byggingafulltrúa í hlutastarfi undanfarin ár og er gert ráð fyrir óbreyttu fyrirkomulagi.

Rekstur, eignarhald og dreifikerfi vatnsveitna og hitaveitna í Flóanum er nokkuð flókið. Dreifikerfi og vatnsverndarsvæði skarast yfir hreppamörk en náð samstarf hefur verið milli hreppanna þriggja á þessu sviði.



## Hvað vinnst/kostir:

- Tækifæri á að skipuleggja þéttbýli og aðra byggð í samræmi við þjónustu t.d. skóla og stjórnslu
- Rekstur veitna og innheimta gjalda yrði á einni hendi
- Meiri möguleikar skapast á samræmingu í vatnsöflun og sameiginlegri skipulagningu vatnsverndarsvæða
- Stærra sveitarfélag hefur meiri burði til þess að hafa áhrif á orkukostnað og aðgang íbúa að heitu vatni
- Auðveldara verður að skipuleggja og samræma minka- og refaveiði á svæðinu
- Stærra sveitarfélag á meiri möguleika á að sækja flokkað sorp til endurvinnslu

## Hvað tapast/gallar:

- Ágreiningur gæti orðið um rekstur hitaveitu
- Óeining gæti orðið um staðsetningu þéttbýlis
- Erfitt getur verið að jafna orkuverð og aðgengi að hitaveitum vegna flókinna eignarsamsetningar á orkuveitum og frjálsrar samkeppni
- Mörg viðfangsefni má leysa með samvinnu fremur en sameiningu

## Helstu verkefni:

- Kynna þarf með markvissum hætti þá fjölbreyttu búsetukosti sem sameinað sveitarfélag hefur að bjóða
- Koma hitaveitu sem víðast um Flóann og huga að öðrum möguleikum, t.d. fjarvarmaveitu sem brennir m.a. rúlluplasti
- Efla þarf vatnsveitur og sameina rekstur þeirra
- Knýja á um að samgöngur í Flóanum verði bættar með það að markmiði að stytta akstur tíma milli byggða- og þjónustukjarna
- Nýta þarf hagræðingu og auknar tekjur til þess að efla þjónustu, t.d. snjómokstur og sorphirðu
- Vinna þarf að uppbyggingu þéttbýlis samkvæmt aðalskipulagi hreppanna
- Stuðla að því að skipulag og landnýting verði hvetjandi fyrir öflugan landbúnað og nýsköpun í dreifbýli
- Ræða þarf við stjórnvöld og fjarskiptafyrirtækin um öruggari og hraðvirkari fjarskipti og tengingar við netið fyrir heimilin og atvinnulífið í Flóanum
- Móta þarf sameiginlega umhverfisstefnu fyrir sveitarfélagið



# Lífið og tilveran

Það er hluti af sjálfsmynd fólks að tilheyra einhverjum hópi, sveitarfélagi, eða samtökum. Menn líta á sig sem Framara, Valsara, Vesturbæinga, Þingeyinga, Landeyinga eða Flóamenn, svo dæmi séu tekin. Sameiningar sveitarfélaga hafa sýnt að gömul nöfn bæja og svæða og örnefni hafa haldið sér þótt stjórnvísan hafi verið sameinuð. Því er líklegt að nöfn gömlu hreppanna verði notuð áfram sem heiti á sveitarhlutum eins og dæmin sanna, svo sem Sandvíkurhreppur sem nú er hluti af Árborg. Áhugamannafélög í gömlu hreppunum geta líka haldið sínu striki eftir því sem þau sjálf vilja. Sjálfsgætt munu íbúar hvers hinna gömlu hreppa halda sín þorablót í „sínu“ félagsheimili og mun sameinað sveitarfélag stefna að því að slíkt verði mögulegt svo menningar- og félagslíf verði áfram blómlegt í Flóanum.



## Helstu verkefni:

- Stofna þarf vinnuhóp sem geri tillögur um rekstrarform og frekari nýtingu félagsheimilanna í samráði við meðeigendur þeirra
- Áhersla verði lögð á að varðveita gömul örnefni og að heiti gömlu hreppanna haldi sér
- Stutt verði við bakið á frjálsum félögum og samtökum sem fyrir eru í hreppunum þremur
- Haldið verði íbúáþing til að virkja almenning til þátttöku og fá fram hugmyndir þeirra um aukið félagsstarf, menningu og afþreyingu
- Gæta þarf að því að ungir sem aldnir hafi jafnan aðgang að skipulögðu íþrótt- og tómstundastarfi og menningarstarfsemi

## Hvað vinnst/kostir:

- Hægt er að sameina rekstur og samræma nýtingu félagsheimila, í samvinnu við meðeigendur - ungmennafélög og kvenfélög
- Nýtingu félagsheimila er hægt að auka með sameiginlegri stefnumörkun, sérhæfingu og kynningarstarfsemi
- Hægt er að endurskoða rekstur félagsheimila og nýta t.d. undir veitingarekstur, en gæta þarf þess að taka frá ákveðna daga fyrir notkun innan sveitar

## Hvað tapast/gallar:

- Breytingar á rekstri og notkun félagsheimila er mjög viðkvæmt mál og tengist tilfinningum og tengslum íbúanna við áttthagana
- Óvissa ríkir um það hvort þörf sé á rekstri þriggja félagsheimila
- Hægt er að sameina og leigja út rekstur félagsheimila án þess að sameina hreppanna



Íbúar eru hvattir til þess að nýta kosningarétt sinn og mæta á kjörstað