

Áætlun um greiðslur húsaleigubóta 2004

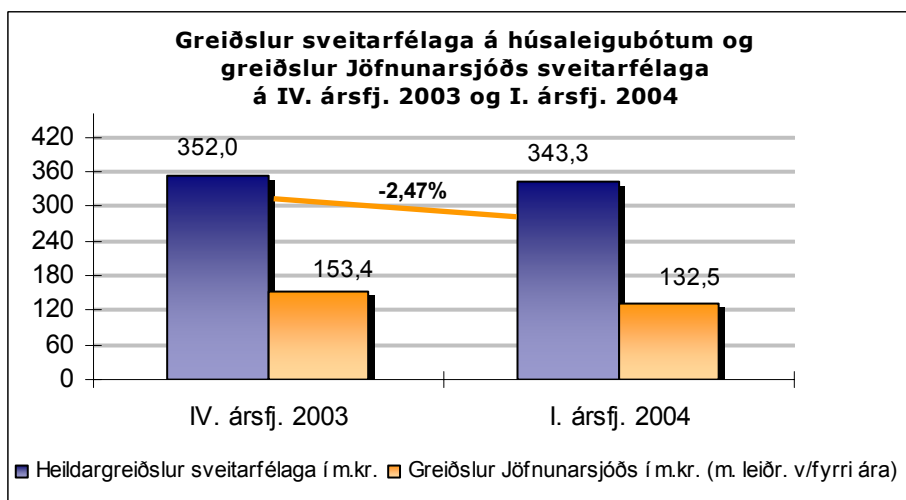
Áætlun sveitarfélaga um heildargreiðslur húsaleigubóta árið 2004 á grundvelli laga um húsaleigubætur, nr. 138/1997, með síðari breytingum, nemur um 1.438,0 m.kr. Jöfnunarsjóður sveitarfélaga áætla að greiða um 578,6 m.kr. á árinu til sveitarfélaga vegna greiðslu þeirra á húsaleigubótum.

Greiðslur á I. ársfjórðungi 2004

Greiðslur sveitarfélaga á húsaleigubótum á I. ársfjórðungi 2004 námu samtals 343,3 m.kr. Hér er um 2,47% lækkun frá IV. ársfjórðungi 2003 að ræða en þá námu greiðslur sveitarfélaga samtals 352,0 m.kr. Á milli IV. ársfjórðungs 2002 og I. ársfjórðungs 2003 var hins vegar um 2,9% raunvirðishækkun á greiðslum bótanna að ræða.

Jöfnunarsjóður greiddi samtals um 130,5 m.kr. framlag til sveitarfélaganna á I. ársfjórðungi 2004 vegna greiðslu þeirra á húsaleigubótum. Jafnframt greiddi sjóðurinn um 2,0 m.kr. framlag í leiðréttingar vegna fyrri ára. Greiðsluhlutfall sjóðsins var um 38%, þ.e. 40% að frádregnu 5% geymslufé sem Jöfnunarsjóði ber að halda eftir af hverri ársfjórðungslegri greiðslu, sbr. 3. mgr. 3. gr. reglugerðar um framlög Jöfnunarsjóðs sveitarfélaga vegna húsaleigubóta, nr. 122/2003.

Greiðslur sveitarfélaga lækka á milli IV. ársfjórðungs 2003 og I. ársfjórðungs 2004.

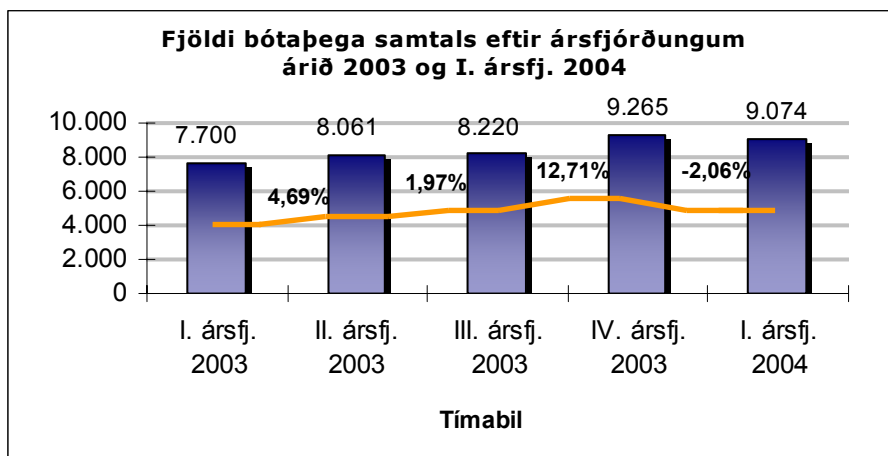


Eins og fram kemur í 1. tölublaði Fréttabréfsins 2004 áætluðu sveitarfélögin að greiða samtals 346,8 m.kr. í húsaleigubætur á I. ársfjórðungi 2004. Segja má að áætlanir þeirra hafi staðist vel þar sem heildargreiðsla sveitarfélaga á ársfjórðungnum nam 343,3 m.kr. og er um 1% lægri en áætlanir þeirra um greiðslur gáfu til kynna.

Áætlanir sveitarfélaga á I. ársfj. stóðust vel.

Fjöldi bótaþega

Í ársbyrjun 2003 var á vegum Jöfnunarsjóðs í fyrsta sinn óskað eftir viðbótarupplýsingum frá sveitarfélögunum, meðal annars um fjölda bótaþega eftir tegundum leiguhúsnaðis. Samkvæmt þeim upplýsingum má merkja verulega fjölgun bótaþega milli III. og IV. ársfjórðungs 2003 en þá fjölgaði þeim úr 8.220 samtals í 9.265 eða um 12,71%. Á hinn bóginn fækkaði bótaþegum á milli IV. ársfjórðungs 2003 og I. ársfjórðungs 2004 um 2,06% eða úr 9.265 samtals í 9.074. Kemur þetta heim og saman við lækkingun greiðslna á húsaleigubótum á sama tímabili.



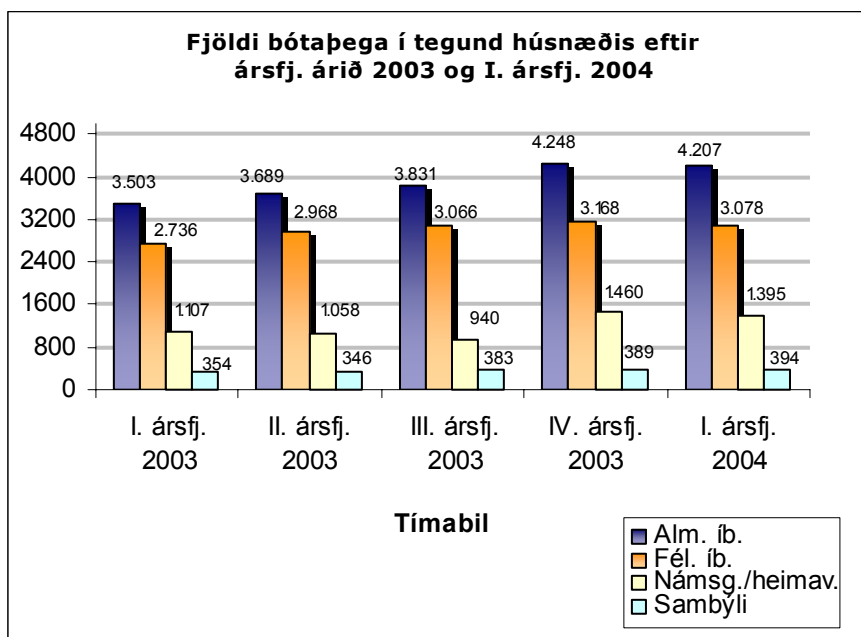
Eins og sjá má á súluriti á bls. 3 þá fjölgaði þeim bótaþegum mest árið 2003 sem leigðu á námsgörðum/heimavistum. Heildarfjölgun þeirra var alls 353 eða 31,89%. Mesta fjölgunin varð milli III. og IV. ársfjórðungs. Þá fjölgaði bótaþegum á námsgörðum/heimavistum úr 940 í 1.460 eða um 520, sem jafngildir 55,32% og má ætla að þessi fjölgun skýrist að mestu leyti af annarbyrjun í framhaldsskólum og háskólum.

Hvað almenna leigumarkaðinn varðar þá fjölgaði þeim bótaþegum samtals um 745 árið 2003 eða um 21,27%. Þar var einnig mesta fjölgunin á milli III. og IV. ársfjórðungs. Þá fjölgaði bótaþegum úr 3.831 í 4.248 eða um 417, sem jafngildir 10,88%.

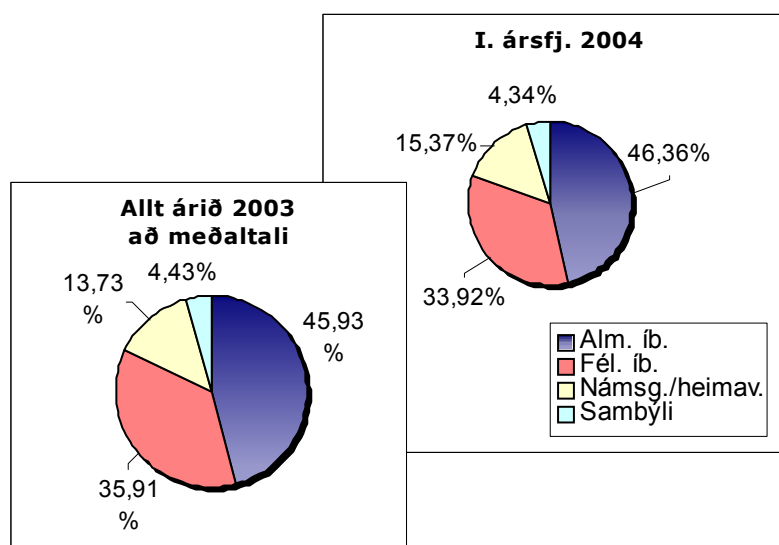
Bótaþegum í félagslegum íbúðum fjölgaði um 432 árið 2003 eða um 15,79%. Mesta fjölgunin varð milli I. og II. ársfjórðungs en þá fjölgaði bótaþegum úr 2.736 í 2.968 eða um 232, sem jafngildir 8,48%.

Hvað bótaþega á sambýlum varðar þá fjölgaði þeim samtals um 9,89% eða úr 354 í 389. Segja má að bótaþegar á sambýlum skeri sig úr hvað fjölgun milli IV. ársfjórðungs 2003 og I. ársfjórðungs

2004 varðar en þá fjölgaði þeim um 1,29%. Bótaþegum á námsgörðum/heimavistum, í almennum og félagslegum íbúðum fækkaði heldur á sama tímabili.

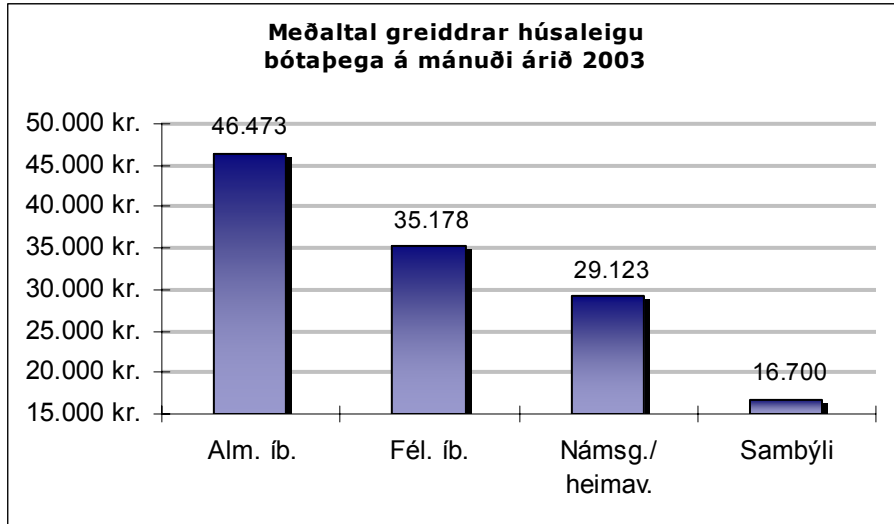


Þegar litið er á meðalfjölda bótaþega eftir tegundum leiguhúsnæðis árið 2003 þá bjuggu flestir í almennum leiguhúsnæði eða um 45,93%. Í félagslegu leiguhúsnæði bjuggu um 35,91%. Þegar I. ársfjórðungur árið 2004 er skoðaður kemur í ljós að óverulegar breytingar hafa orðið á hlutfalli þeirra bótaþega er búa í almennum leiguhúsnæði og á sambýlum. Hins vegar hefur hlutfall þeirra bótaþega er búa í félagslegu leiguhúsnæði lækkað úr 35,91% að meðaltali árið 2003 í 33,92% á I. ársfjórðungi árið 2004 eða um 1,99% stig. Á sama tímabili hefur hlutfall bótaþega á námsgörðum/heimavistum hins vegar hækkað úr 13,73% í 15,37% eða um 1,64% stig.

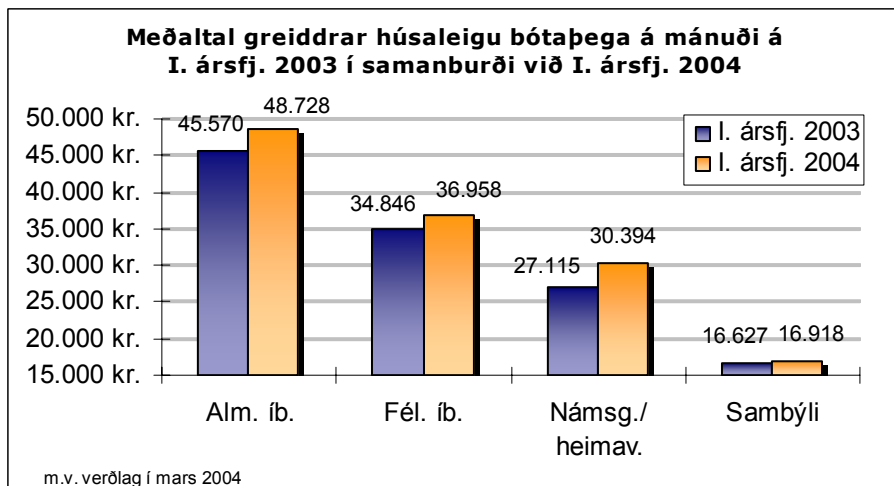


Meðaltal húsaleigu

Í síðasta tölublaði Fréttabréfsins, 1. tbl. 2. árg. 2004 á bls. 3, var birt súlurit yfir meðaltal greiddrar húsaleigu bótaþega á mánuði árið 2003 á grundvelli upplýsinga sem þá lágu fyrir. Endurskoðun hefur nú farið fram á meðaltali greiddrar húsaleigu bótaþega eftir tegundum húsnæðis árið 2003 á grundvelli nýrra upplýsinga og birtist hér að neðan í nýju súluriti.



Þegar meðaltal greiddrar húsaleigu bótaþega á mánuði eftir tegundum húsnæðis er borið saman á I. ársfjórðungi árána 2003 og 2004 kemur eftirfarandi í ljós: Húsaleiga á námsgörðum/heimavistum hefur hækkað mest að meðaltali eða um 12,09% milli ára eða frá því að vera 27.115 kr. á mánuði að meðaltali í 30.394 kr. Næstmesta hækkun á sama tímabili á meðaltali húsaleigu á mánuði var á almennum markaði úr 45.570 kr. í 48.728 kr. eða um 6,93%. Meðaltal húsaleigu bótaþega í félagslegum leiguíbúðum hefur hækkað úr 34.846 í 36.958 eða um 6,06% en meðaltal húsaleigu bótaþega á sambýlum hefur hækkað úr 16.627 kr. í 16.918 kr. eða um 1,75%.



Húsaleiga á heimavistum/námsgörðum hækkar mest á milli ára.

Meðaltal húsaleigu bótaþega gefur ekki heildarmynd af leigumarkaðnum.