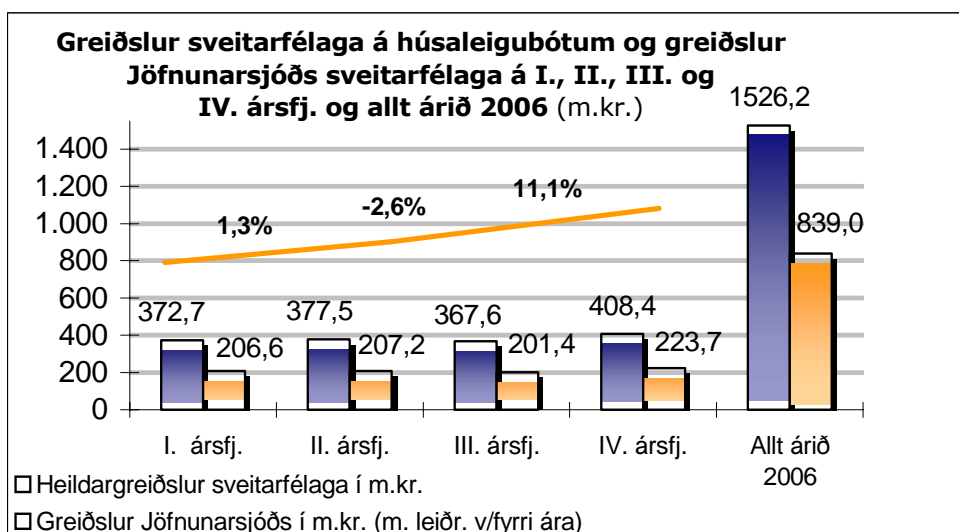


*Greiðsluhlutfall  
Jöfnunarsjóðs hækkaði  
úr 40,5% í 54,8%*

### Greiðslur húsaleigubóta árið 2006

Árið 2006 námu heildargreiðslur sveitarfélaga á húsaleigubótum 1.526,2 m.kr. Hlutdeild Jöfnunarsjóðs í þeim greiðslum var um 836,4 m.kr. eða 54,8%. Þá er meðtalin greiðsla á 5% geymslufé sem Jöfnunarsjóði ber að halda eftir við hverja ársfjórðungslega greiðslu til sveitarfélaga, sbr. 3. mgr. 3. gr. reglugerðar nr. 122/2003. Jöfnunarsjóður greiddi auk þess á árinu rúmlega 2,6 m.kr. til sveitarfélaga vegna leiðréttinga þeirra á greiðslum á húsaleigubótum frá fyrri árum. Samtals námu því greiðslur Jöfnunarsjóðs um 839,0 m.kr. á árinu.



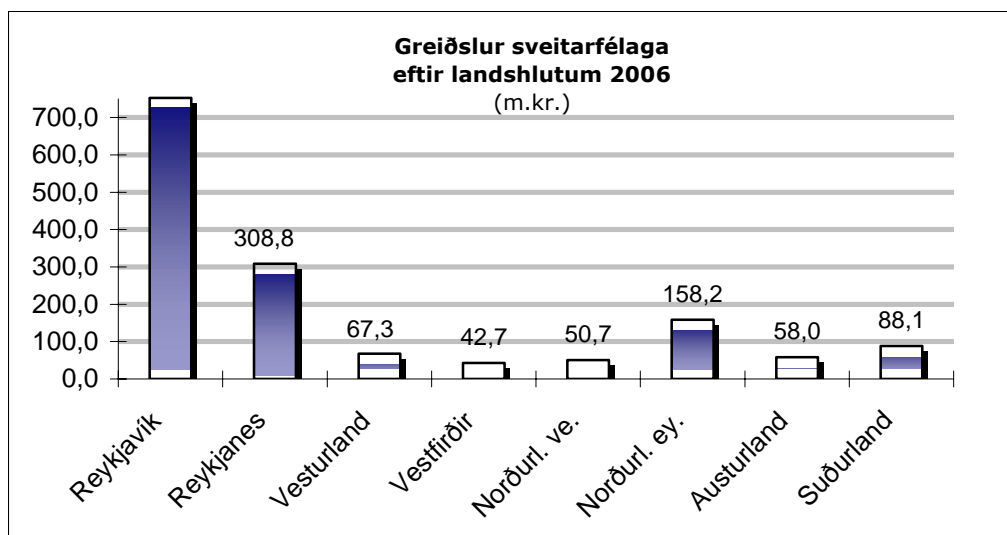
Áætlanir sveitarfélaga frá 1. desember 2005 gáfu til kynna að greiðslur þeirra á húsaleigubótum árið 2006 yrðu um 10,8% hærrí eða um 1.691,1 m.kr. Að teknu tilliti til áætlana sveitarfélaga um greiðslur og þess fjármagns sem áætlað var að Jöfnunarsjóður hefði til ráðstöfunar á árinu til greiðslu framlaga vegna húsaleigubóta var áætlað að greiðsluhlutfall sjóðsins næmi 40,5%. Ofáætlanir sveitarfélaga um greiðslur og aukið fjármagn Jöfnunarsjóðs til ráðstöfunar í húsaleigubótaverkefnið leyfðu hækkingu á greiðsluhlutfalli sjóðsins úr 40,5% í 54,8% árið 2006.

Greiðslur sveitarfélaga á IV. ársfjórðungi námu samtals 408,4 m.kr. Um verulega hækkingu var að ræða frá III. ársfjórðungi, eða um 11,1%, en þá námu greiðslur sveitarfélaganna um 367,6 m.kr. Hins vegar var um 2,6% lækkun á greiðslum sveitarfélaganna að ræða milli II. og III. ársfjórðungs og um 1,3% hækkingu milli I. og II. ársfjórðungs. Eins og undanfarin ár hækkuðu greiðslur sveitarfélaganna mest milli III. og IV. ársfjórðungs.

Rétt er að benda á að uppgæfna greiðslur Jöfnunarsjóðs eftir ársfjórðungum í 2. og 3. tbl. fréttabréfsins 2006 taka mið af áætluðu greiðsluhlutfalli Jöfnunarsjóðs árið 2006, þ.e. 40,5% að frádregnu 5% geymslufé.

### Greiðslur sveitarfélaga eftir landshlutum 2006

Hlutur einstakra landshluta í heildargreiðslum húsaleigubóta árin 2005 og 2006 er mjög áþekkur. Greiðslur Reykjavíkurborgar árið 2006 námu samtals 752,4 m.kr. eða 49,3% af heildinni og hefur hlutur borgarinnar heldur minnkað á milli ára eða um 0,9 prósentustig. Greiðslur annarra landshluta árið 2006 námu samtals 773,8 m.kr. eða um 50,7%. Þar er Reykjanesið hæst með samtals 308,8 m.kr. eða um 20,2% af heildinni í samanburði við 19,6% af heildargreiðslum bótanna árið 2005.



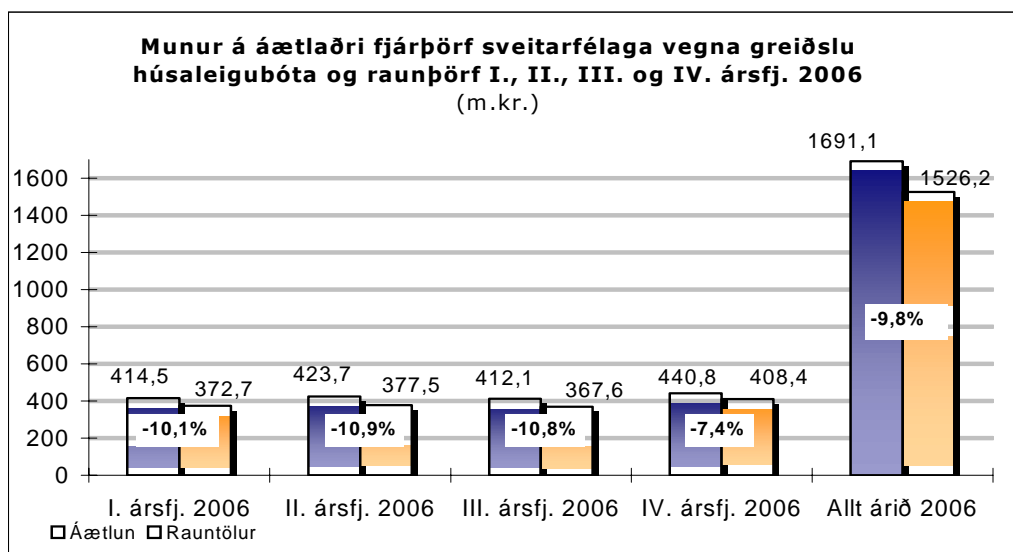
### Áætlanir og raungreiðslur sveitarfélaganna árið 2006

Eins og áður hefur komið fram áætluðu sveitarfélögin að greiða samtals 1.691,1 m.kr. í húsaleigubætur árið 2006 en raungreiðslur þeirra voru 164,9 m.kr. lægri eða 1.526,2 m.kr. Þegar árið er skoðað í heild sinni var því um 9,8% ofáætlun á greiðslum sveitarfélaganna að ræða.

Á I., II. og III. ársfjórðungi voru greiðslur sveitarfélaganna um 10,6% lægri að meðaltali en áætlanir þeirra gerðu ráð fyrir en um 7,4 % á IV. ársfjórðungi. Á árinu 2005 var um 13% ofáætlun á greiðslum bótanna að ræða og má því segja að áætlanagerð sveitarfélaga hafi batnað á milli ára þó enn sé um verulegar ofáætlanir að ræða.

*Verulegar ofáætlanir sveitarfélaga um greiðslur*

Ofátlanir sveitarfélaganna um greiðslur árið 2006 ásamt auknu ráðstöfunarfé Jöfnunarsjóðs leiddu til hækkunar á greiðsluhlutfalli sjóðsins úr 40,5% í 54,8% eða um 14,3 prósentustig eins og áður hefur komið fram.

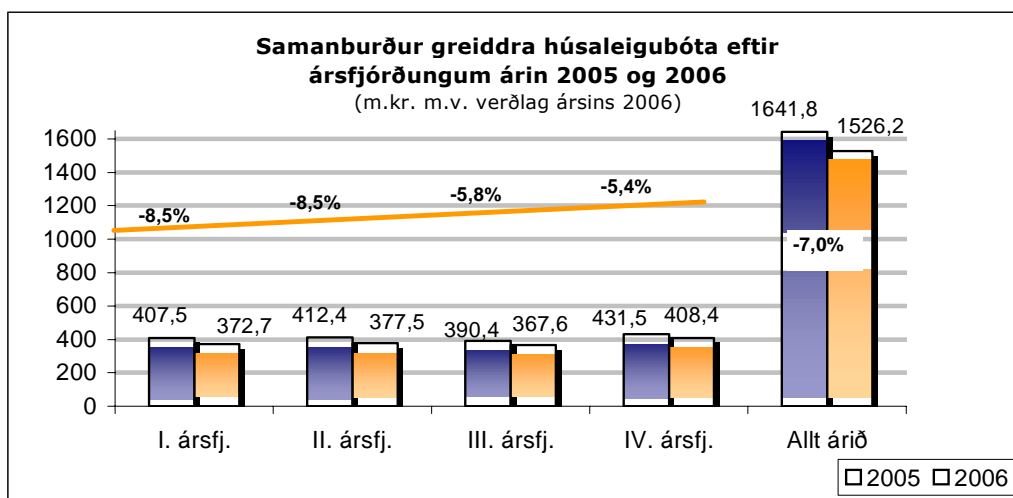


### Samanburður á greiðslum sveitarfélaga árin 2005 og 2006

Heildargreiðslur sveitarfélaga á húsaleigubótum lækkuðu um 7,0% á milli árana 2005 og 2006. Árið 2005 námu þær 1.641,8 m.kr., miðað við verðlag 2006, en 1.526,2 m.kr. árið 2006.

Við samanburð á einstaka ársfjórðungum milli árana hefur orðið 8,5% lækkun hvað I. og II. ársfjórðung varðar. Um heldur minni lækkun er að ræða þegar litið er til III. og IV. ársfjórðungs eða 5,8% á III. ársfjórðungi og 5,4% af IV. ársfjórðungi.

*Greiðslur húsaleigubóta lækkuðu um 7,0% milli 2005 og 2006*

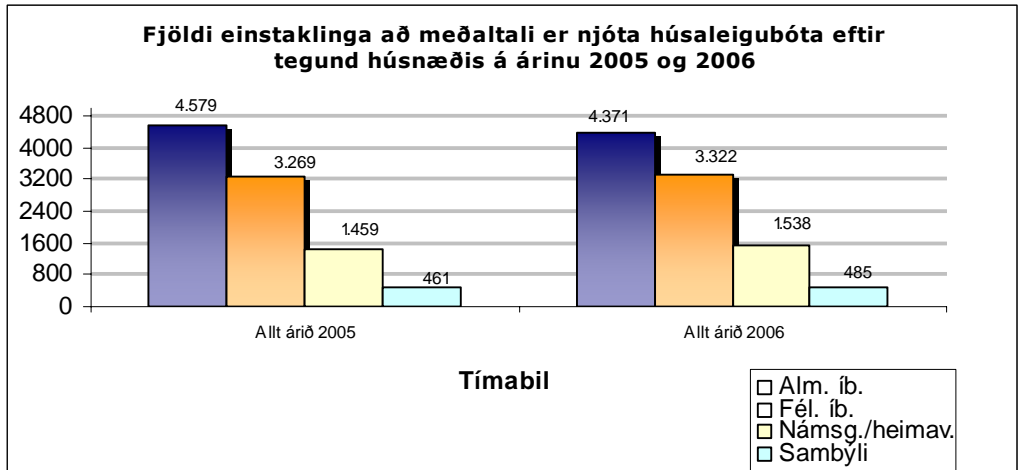


*Einstaklingum er njóta húsaleigubóta fækkar á milli ára*

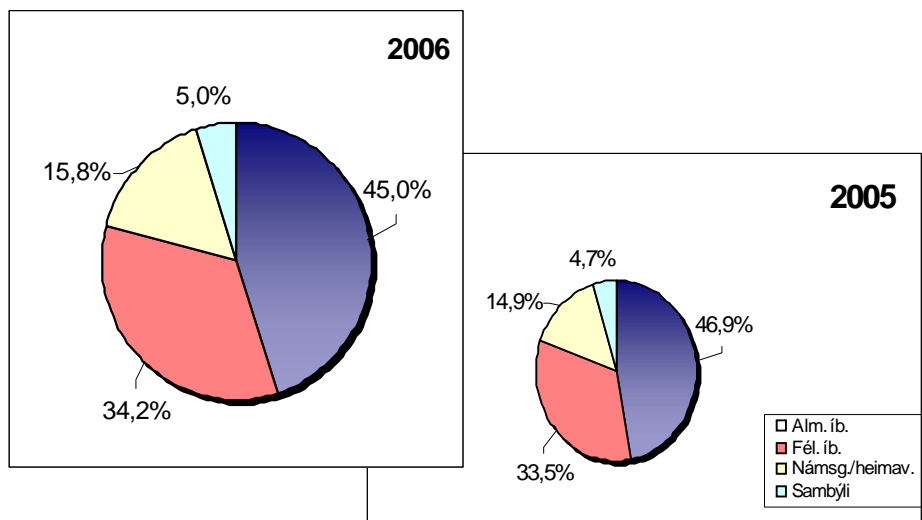
### Fjöldi einstaklinga að meðaltali er nýtur húsaleigubóta

Á árinu 2006 fækkaði þeim einstaklingum óverulega er njóta húsaleigubóta eða um 0,5% að meðaltali. Árið 2005 voru þeir 9.768 að meðaltali en 9.716 árið 2006.

Á almennum leigumarkaði fækkaði einstaklingunum um 208 að meðaltali eða úr 4.579 árið 2005 í 4.371 árið 2006. Um 4,5% fækkun var að ræða.



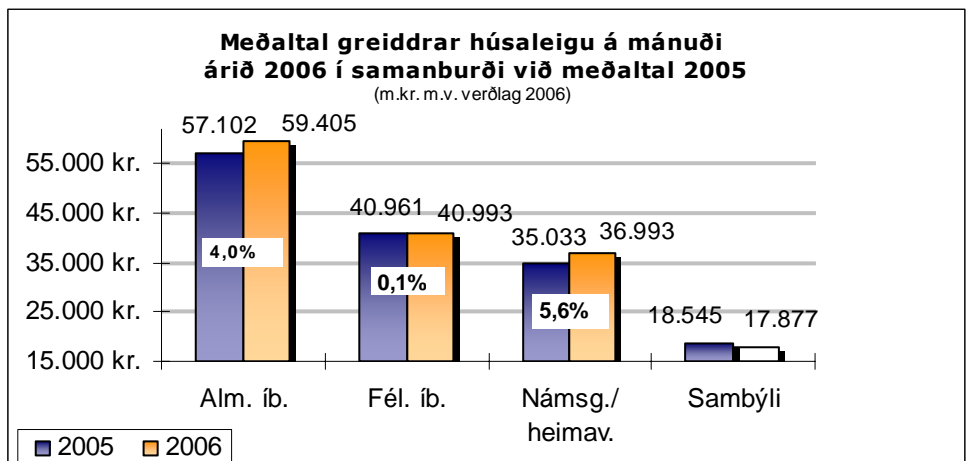
Einstaklingum er leigja á félagslegum leigumarkaði fjölgaði hins vegar lítillega milli áranna, úr 3.269 að meðaltali árið 2005 í 3.322 árið 2006 eða um 1,6%. Leigjendum á námsgörðum og heimavistum fjölgaði mun meira eða um 5,4%, voru 1.459 árið 2005 en 1.538 árið 2006. Sömu sögu er að segja um leigjendur á sambýlum, þeim fjölgaði um 5,2% eða úr 461 í 485. Mesta fjölgunin milli ára var því að meðaltali hjá einstaklingum er leigja á námsgörðum/heimavistum og njóta húsaleigubóta.



*Meðaltal húsaleigu tekur mið af greiðslum þeirra er njóta húsaleigubóta*

## Meðaltal húsaleigu á mánuði árið 2006

Eins og undanfarin ár greiddu einstaklingar sem njóta húsaleigubóta hæstu húsaleiguna á almennum leigumarkaði á árinu eða um 59.405 kr. á mánuði að meðaltali. Um 4,0% hækkun á húsaleigunni var að ræða frá árinu 2005 en þá var hún 57.102 kr. á mánuði að meðaltali miðað við verðlag ársins 2006. Húsaleiga á félagslegum leigumarkaði árið 2006 var að meðaltali um 31,0% lægri en leigan á almennum markaði eða um 40.993 kr. Árið 2005 var leigan á félagslegum leigumarkaði 40.961 kr. að meðaltali á mánuði miðað við verðlag ársins 2006. Um óverulega hækkun var því að ræða milli árana 2005 og 2006 eða um 0,1%. Húsaleiga á námsgörðum/ heimavistum var að meðaltali á mánuði um 36.993 kr. árið 2006 en um 35.033 kr. árið 2005. Hér hefur orðið nokkur hækkun að ræða, eins og á almenna markaðnum, eða um 5,6% á milli ára. Á grundvelli þeirra upplýsinga sem liggja fyrir hjá sjóðnum hefur húsaleiga á sambýlum hins vegar lækkað á milli ára um 3,6%. Var að meðaltali 17.877 kr. árið 2006 en um 18.545 kr. árið 2005.

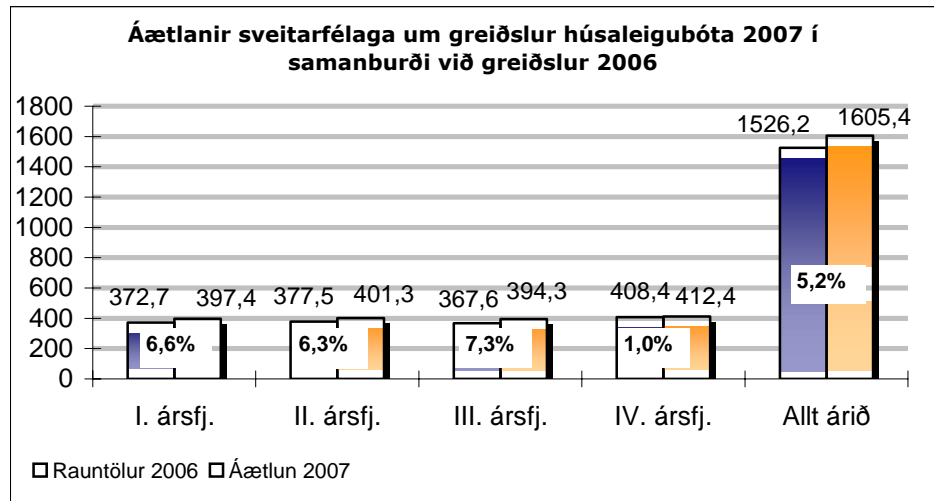


## Áætlanir um greiðslur húsaleigubóta 2007

### Áætlanir sveitarfélaga

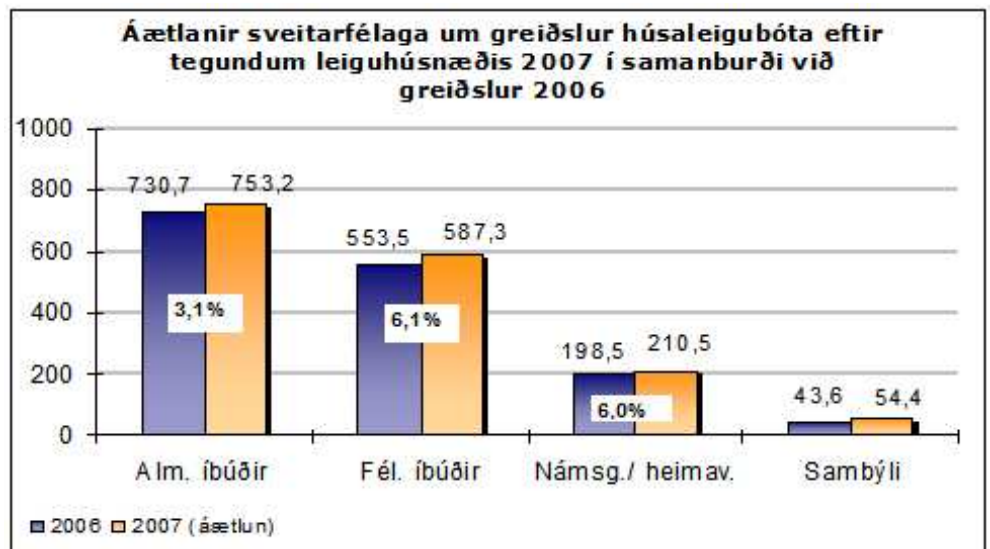
Á grundvelli 2. mgr. 4. gr. reglugerðar um framlög Jöfnunarsjóðs sveitarfélaga vegna húsaleigubóta, nr. 122/2003, skiluðu sveitarfélög inn áætlunum sínum um greiðslur húsaleigubóta á árinu 2007 fyrir 1. desember 2006. Sveitarfélögin áætla að greiða samtals 1.605,4 m.kr. í húsaleigubætur árið 2007.

Sveitarfélög áætla 5,2% hækkun á greiðslum húsaleigubóta milli 2006 og 2007



Eins og greinir hér að framan nam heildargreiðsla sveitarfélaga á húsaleigubótum árið 2006 samtals 1.526,2 m.kr. Sveitarfélögin áætla því að um 5,2% hækkun verði í heildina á greiðslum bótanna á milli ára. Við samanburð á ársfjórðungum milli ára nemur áætluð hækkun á greiðslum bótanna á I. ársfjórðungi 6,6%, á II. ársfjórðungi 6,3%, á III. ársfjórðungi 7,3% og á IV. ársfjórðungi 1,0%.

Ef áætlanir sveitarfélaganna um greiðslur árið 2007 eru skoðaðar út frá tegundum leiguhúsnæðis, að teknu tilliti til rauntalna ársins 2006, þá verður hækkunin mest á greiðslum bótanna á sambýlum eða um 24,8% á milli ára. Á félagslegum leigumarkaði er áætlað að greiðslurnar hækki um 6,1% og um 6,0% á námsgörðum/heimavistum. Á almennum leigumarkaði er ekki gert ráð fyrir nema um 3,1% hækkun.



Áætlað greiðsluhlutfall  
Jöfnunarsjóðs 49,0% á  
árinu 2007

## Greiðsluhlutfall Jöfnunarsjóðs árið 2007

Ráðgjafarnefnd Jöfnunarsjóðs sveitarfélaga hefur áætlað greiðsluhlutfall sjóðsins á húsaleigubótum árið 2007, sbr. ákvæði 2. mgr. 2. gr. reglugerðar nr. 122/2003. Áætlað ráðstöfunarfé sjóðsins til greiðslu húsaleigubóta á árinu nemur um 788,6 m.kr. Heildaráætlanir sveitarfélaga um greiðslur bótanna eru um 1605,4 m.kr. Áætlað greiðsluhlutfall Jöfnunarsjóðs árið 2007 er því 49,0%.

## Greiðslur húsaleigubóta frá árinu 1998

Með lögum um húsaleigubætur, nr. 138/1997, varð sveitarfélögum skylt að greiða húsaleigubætur frá og með árinu 1998, væri eftir því leitað.

Súluritið hér á eftir gefur til kynna hina miklu hækkun sem varð á greiðslum bótanna frá árinu 1998 til ársins 2004. Milli áráanna 2004 og 2005 varð hins vegar breyting á og um óverulega hækkun á greiðslum bótanna var að ræða eða um 1,1% og milli áráanna 2005 og 2006 er um 7,0% lækkun á greiðslunum að ræða. Áætlanir sveitarfélaga gera ráð fyrir að greiðslur húsaleigubóta hækki úr 1.526,2 kr. árið 2006 í 1.605,4 árið 2007 eða um 5,2% eins og áður hefur komið fram.

Þeim einstaklingum sem njóta greiðslu húsaleigubóta fjölgaði ört á árunum 1998 til 2004 eins og sjá má á súluritinu. Verulega dró úr fjölguninni milli áráanna 2004 og 2005 og um 0,5% fækkun varð á fjölda þeirra milli áráanna 2005 og 2006 eins og áður greinir. Árið 2007 áætla sveitarfélögin að þeim einstaklingum sem njóta húsaleigubóta fjölgi um 863 eða úr 9.716 í 10.579 og jafngildir sú fjölgun 8,9%.

Árið 2007 er áætluð 8,9%  
fjölgun þeirra einstaklinga  
er njóta húsaleigubóta

