

# Fólksflutningar til og frá Íslandi 1961–2011 með áherslu á flutninga á samdráttarskeiðum

---

Skýrsla unnin af Ólöfu Garðarsdóttur, prófessor við menntavísindasvið HÍ, fyrir velferðarráðuneytið

Mars 2012



Velferðarráðuneyti: Fólksflutningar til og frá Íslandi 1961–2011 með áherslu á flutninga á samdráttarskeiðum  
Mars 2012

Útgefandi: Velferðarráðuneyti  
Hafnarhúsinu við Tryggvagötu  
150 Reykjavík  
Sími: 545 8100  
Bréfasími: 551 9165  
Netfang: [postur@vel.is](mailto:postur@vel.is)  
Veffang: [velferdarraduneyti.is](http://velferdarraduneyti.is)

Umbrot og textavinnsla: Velferðarráðuneyti

© 2012 Velferðarráðuneyti

ISBN 978-9979-799-50-4

INNGANGUR .....	4
HELSTU HEIMILDIR OG ANNMARKAR ÞEIRRA.....	5
MEGINNIÐURSTÖÐUR.....	6
1 FÓLKSFJÖLDAÞRÓUN – HELSTU ÁHRIFABÆTTIR.....	8
2 FÓLKSFLUTNINGAR TIL OG FRÁ ÍSLANDI – MEGINDRÆTTIR .....	10
3 FÓLKSFLUTNINGAR ERLENDRA RÍKISBORGARA .....	12
4 BREYTT SAMSETNING ÍBÚA .....	17
5 FÓLKSFLUTNINGAR MEÐAL ÍSLENSKRA RÍKISBORGARA.....	20
LOKAORÐ .....	27
HEIMILDIR .....	28
VIÐAUKI I NÝSKRÁÐIR ÚTLENDINGAR 1991-2011 OG BROTTFLUTNINGUR NÝSKRÁÐRA ÚTLENDINGA.....	30
VIÐAUKI II ENDURKOMA ÚTLENDINGA SEM KOMU FYRST ÁRIN 1991-2011 .....	31
VIÐAUKI III ENDURKOMA „ÍSLENDINGA“ FRÁ ÚTLÖNDUM EFTIR BROTTFARARÁRI .....	32

## Inngangur

---

Undanfarnir tveir áratugir hafa einkennst af umfangsmiklum fólksflutningum til og frá landinu. Segja má að þáttaskil í fólksflutningum hafi orðið rétt fyrir miðjan tíunda áratug 20. aldar eftir að Ísland gerðist aðili að Evrópska efnahagssvæðinu. Aðild þjóða í austanverðri Evrópu að Evrópusambandinu hafði umtalsverð áhrif á fólksflutninga innan álfunnar og fór Ísland ekki varhluta af þessum breytingum. Fram að þessu höfðu flestir þeirra sem fluttust búferlum milli landa verið íslenskir ríkisborgarar. Þeir fáu erlendu ríkisborgarar sem fluttu til Íslands voru langflestir frá Norðurlöndunum. Nú er stór hluti innflytjenda frá austanverðri Evrópu, flestir frá Póllandi.

Umfangsmestu breytingar í flutningum til og frá landinu urðu um miðbik fyrsta áratugar 21. aldarinnar en þá fjölgaði íbúum hér meira en í nokkru öðru Evrópulandi. Árleg fólksfjölgun var um 2,5%, en einungis í fáum Evrópulöndum hefur árleg fólksfjölgun numið meiru en einu prósentustigi undanfarna áratugi. Fram að þessu hafði náttúruleg fólksfjölgun<sup>1</sup> ráðið mestu um fólksfjölgun á Íslandi en á þensluskeiðinu 2005–2007 réðu fólksflutningar meiru um íbúabróun en áður hafði verið. Fram yfir aldamótin 2000 hafði hlutfall íbúa með erlendan bakgrunn hér á landi verið lágt í alþjóðlegum samanburði. Við lok 20. aldarinnar höfðu innan við 3% íbúa erlent ríkisfang en þetta hlutfall hafði meira en tvöfaldast upp úr miðjum fyrsta áratug þessarar aldar. Með efnahagshruninu lá svo straumurinn aftur frá landinu og undanfarin þrjú ár hefur flutningsjöfnuður<sup>2</sup> hérlandis verið neikvæður. Verulega hefur hægt á fólksfjölgun og raunar fækkaði íbúum um hálf prósentustig árið 2009. Árið 2010 fjölgaði íbúum um 0,3% og 0,4% árið 2011 en það er minni fólksfjölgun en verið hefur flest ár undanfarna áratugi.

Frá því að samdráttarskeiðið hófst hér á landi í árslok 2008 hefur þeirri skoðun verið haldið mjög á lofti að brostinn sé á fólksflótti frá landinu sem muni hafa alvarlegar félagslegar og efnahagslegar afleiðingar. Í samhenginu hefur oft verið vísað til Vesturheimsferðanna á 19. öld og til efnahagskreppunnar í Færeyjum upp úr 1990 en þá fækkaði íbúum í Færeyjum um rúm 9% á sex ára tímabili. Ljóst er að slíkur samanburður er fjarri sanni. Árið 2009 var flutningsjöfnuður hér -15 af hverjum 1.000 íbúum. Um það bil helmingur þess var vegna brottflutnings íslenskra ríkisborgara (-7,7) en helmingur vegna brottflutnings erlendra ríkisborgara (-7,4). Samanburður við fyrri samdráttarskeið sýnir að flutningsjöfnuður íslenskra ríkisborgara hefur frá árinu 2009 verið áþekkur því sem var undir lok sjöunda áratugarins og um miðbik þess tíunda.

Í skýrslunni er sjónum beint að þróun flutninga til og frá landinu í kjölfar og í aðdraganda samdráttarskeiðsins sem hófst hér á landi í árslok 2008. Til samanburðar eru flutningar undanfarna áratugi skoðaðir með áherslu á kyn og uppruna þeirra sem flytjast búferlum. Áhersla er lögð á að skoða búferlaflutninga á samdráttarskeiðum en þó fyrst og fremst aðstæður undanfarin ár.

Höfundur þakkar Brynjólfi Sigurjónssyni, sérfræðingi hjá mannfjölda- og manntalsdeild Hagstofu Íslands, fyrir aðstoð við gagnavinnslu.

---

<sup>1</sup> Með náttúrulegri fólksfjölgun er átt við fjölda fæddra umfram dána.

<sup>2</sup> Flutningsjöfnuður er fenginn með því að draga fjölda brottfluttra frá aðfluttum. Tíðni flutningsjöfnuðar er yfirleitt reiknuð sem flutningsjöfnuður af 1.000 íbúum.

## Helstu heimildir og anmarkar þeirra

---

Hér er fyrst og fremst stuðst við tölur um fólksflutninga, íbúapróun og aðrar tölfræðilegar upplýsingar sem finna má á vef Hagstofu Íslands og á vef alþjóðlegra hagskýrslustofnana. Einnig voru fengnar upplýsingar úr gagnagrunnum í vörslu mannfjölda- og manntalsdeildar Hagstofunnar.

Hagstofan byggir tölur um búferlaflutninga á upplýsingum úr breytingaskrá Þjóðskrár Íslands en þar eru jafnóðum skráðar breytingar á lögheimili einstaklinga og á nýskráningu einstaklinga sem ekki hafa búið hér áður. Vert er að hafa í huga að hagtölur um búferlaflutninga byggja á skráningardegi en ekki á raunverulegum degi flutnings. Þá má benda á að nokkur töf getur orðið á því að útlendingar sem fá hér dvalarleyfi séu skráðir í breytingaskrá og að sama skapi getur dregist að þeir einstaklingar sem flytja af landi brott séu felldir úr íbúaskrá. Þetta á sér í lagi við um þá sem flytjast til annarra landa en Norðurlandanna; norrænir ríkisborgarar fylla út svokallað samnorrænt flutningsvottorð þegar þeir flytjast milli Norðurlandanna og er flutningur því færður tiltölulega hratt í breytingaskrá.

### Fólksflutningar íslenskra ríkisborgara. Stutt sögulegt yfirlit.

- Meðal Íslendinga er áratuga hefð fyrir umfangsmiklum búferlaflutningum milli landa. Flutningar íslenskra ríkisborgara hafa þannig frá lokum sjöunda áratugar 20. aldar verið mun umfangsmeiri en meðal ríkisborgara í Danmörku, Finnlandi, Noregi og Svíþjóð. Endurkomuhlutfall er þó hátt; u.þ.b. 70% Íslendinga snúa aftur til landsins innan átta ára frá brottför.
- Flutningsjöfnuður meðal íslenskra ríkisborgara hefur yfirleitt verið neikvæður, brottfluttir frá landinu eru yfirleitt fleiri en aðfluttir. Samdráttarskeið hafa allt frá lokum sjöunda áratugarins leitt til tímabundinnar fjölgunar brottfluttra Íslendinga.
- Sárálitill munur hefur verið á hlut kynjanna meðal aðfluttra og brottfluttra Íslendinga.
- Norðurlöndin hafa verið helsti áfangastaður Íslendinga sem flytja frá landinu, en allar götur frá upphafi áttunda áratugarins hafa u.þ.b. þrjú af hverjum fjórum Íslendingum sem flytjast af landi brott farið til Danmerkur, Noregs eða Svíþjóðar.

### Fólksflutningar erlendra ríkisborgara. Stutt sögulegt yfirlit.

- Samanborið við önnur Norðurlönd fluttust lengi vel fáir erlendir ríkisborgarar til Íslands og allt fram undir miðjan tíunda áratug 20. aldarinnar höfðu flutningar erlendra ríkisborgara lítil áhrif á fólksfjöldaþróun hér á landi. Á þessu varð breyting upp úr 1990 en þá varð einnig breyting á samsetningu innflytjendahópsins. Frá þessum tíma hafa flestir innflytjendur komið frá austanverðri Evrópu (einkum frá Póllandi). Norðurlandabúum fækkaði hlutfallslega í hópi innflytjenda.
- Flutningsjöfnuður meðal erlendra ríkisborgara hefur yfirleitt verið jákvæður, þ.e. fleiri hafa flust hingað til lands en frá því. Flutningsjöfnuður hækkaði verulega á þensluskeiðinu um miðbik 21. aldarinnar og var tíðni flutningsjöfnuðar hér hærrí en í öðrum Evrópulöndum. Fólksfjölgun á árunum 2004–2008 var margföld á við flest Evrópuríki.
- Konur hafa yfirleitt verið talsvert fleiri en karlar í hópi aðfluttra og brottfluttra erlendra ríkisborgara. Þetta breyttist á þensluskeiðinu um miðbik síðasta áratugar og árin 2004–2008 voru karlar hins vegar talsvert fleiri en konur meðal aðfluttra erlendra ríkisborgara. Árið 2006 fluttu hingað meira en þrisvar sinnum fleiri karlar en konur.
- Frá árinu 1986 og fram yfir miðjan tíunda áratuginn var algengast að erlendir ríkisborgarar kæmu hingað einungis til skemmri tíma. Eftir að Ísland gerðist aðili að Evrópska efnahagssvæðinu varð mun algengara að fólk settist hér að til langframa. Um 60% þeirra útlendinga sem komu hingað í upphafi tíunda áratugar 20. aldar höfðu flutt aftur af landi brott innan þriggja ára frá komu. Hið sama átti við um einungis 30% þeirra sem komu hingað þremur árum síðar.

### Fólksflutningar á tímum samdráttar 2009–2011

- Eftir mikla fólksfjölgun á tímabilinu 2004–2008 fækkaði íbúum hér á landi árið 2009. Íbúum fjölgaði aftur árin 2010 og 2011 en fólksfjölgun var þó talsvert minni en flest ár undanfarna áratugi.
- Árið 2009 var flutningsjöfnuður -15 af hverjum 1.000 íbúum. Um það bil helmingur þess var vegna brottflutnings íslenskra ríkisborgara (-7,7) en helmingur vegna brottflutnings erlendra ríkisborgara (-7,4). Árin 2010 og 2011 dró úr brottflutningi, meira þó í hópi erlendra ríkisborgara. Árið 2010 var flutningsjöfnuður meðal íslenskra ríkisborgara -5,3 en -1,4 meðal erlendra ríkisborgara og árið 2011 var flutningsjöfnuður meðal íslenskra ríkisborgara -4,1 árið samanborið við -0,3 meðal erlendra.

### Flutningar Íslendinga á tímum samdráttar 2009–2011

- Samanburður við fyrri samdráttarskeið sýnir að flutningsjöfnuður meðal íslenskra ríkisborgara hefur frá árinu 2009 verið áþekkur öðrum samdráttarskeiðum. Flutningsjöfnuðurinn árið 2009 var nokkurn veginn sá sami og hann var í kjölfar hruns

síldarstofnsins við lok sjöunda áratugarins en þá fluttist allnokkur hópur búferlum, einkum til Norðurlandanna og Ástralíu. Þá hefur flutningsjöfnuður íslenskra ríkisborgara verið sambærilegur við jöfnuðinn um miðbik tíunda áratugarins en þá fjölgaði Íslendingum sem fluttust búferlum til Norðurlandanna, einkum til Danmerkur og Noregs.

- Samanburður við Færeyjar á samdráttarskeiðinu í upphafi tíunda áratugarins sýnir að brottflutningur þar var margfalt meiri en hér. Íbúum í Færeyjum fækkaði um 9% á samdráttarskeiðinu. Brottflutningur Færeyinga var mestur árin 1993 og 1994 en þá var árlegur flutningsjöfnuður rúmlega -40 af 1.000 íbúum, meira en fimm sinnum meiri en hér árið 2009.
- Frá hruni hafa brottfluttir íslenskir karlar verið nokkru fleiri en konur en fram að því var hlutur kynjanna jafn. Að sama skapi hefur hlutur karla meðal aðfluttra hækkað.
- Athugun á endurkomuhlutfalli innan þriggja ára frá brottför í hópi Íslendinga sem fluttu frá landinu árin 2008 og 2009 sýnir að endurkomuhlutfall er áþekkt því sem verið hefur undanfarna tvo áratugi.
- Íslendingar sem flytjast af landi brott fara flestir til Noregs, líkt og á við um búferlaflutninga annarra Norðurlandabjóða. Í Noregi hefur hlutfall íbúa sem eiga ríkisfang annar staðar á Norðurlöndunum margfaldast undanfarinn rúman áratug.

### Flutningar útlendinga á tímum samdráttar 2009–2011

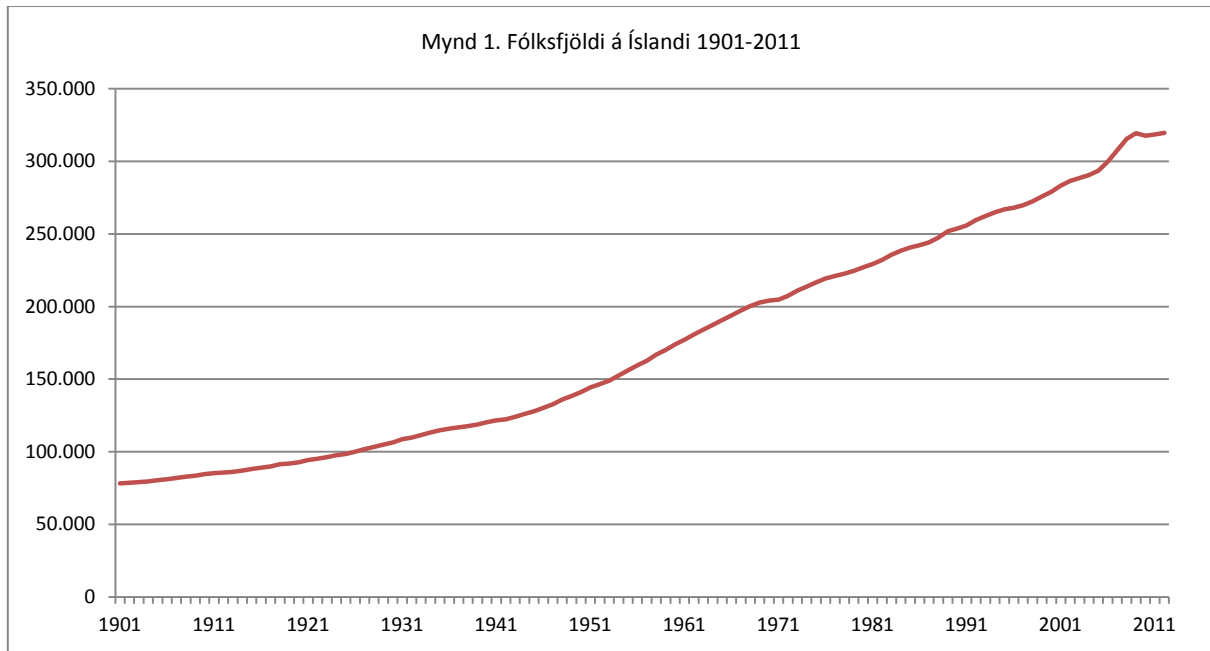
- Í ljósi þess hve margir útlendingar fluttu til landsins í aðdraganda hruns verður að teljast athyglisvert hversu lítill brottflutningurinn er í hópi erlendra ríkisborgara. Þannig var fjöldi aðfluttra umfram brottflutta erlendra ríkisborgara rúmlega 16.000 árin 2005–2008. Þótt flutningsjöfnuðurinn hafi vissulega verið neikvæður í þessum hópi nú á samdráttarskeiðinu er fjöldi brottfluttra erlendra ríkisborgara innan við 3.000 fleiri en aðfluttir öll árin 2009–2011.
- Brottflutningur er mun meiri meðal erlendra karla en kvenna. Í ljósi þess að margir þessara einstaklinga störfuðu hjá fyrirtækjum sem að verulegu leyti byggðu á tímabundnu vinnuafli sem kom á vegum erlendra starfsmannaleiga, er ekki að undra þótt hlutfall karla sem var hér einungis um skamman tíma hafi hækkað á mesta þensluskeiðinu. Hlutfall kvenna sem fór af landi brott innan þriggja ára var á þessum tíma lágt en hærra en meðal kynsystra þeirra sem komu fyrir 2004.
- Áhrif samdráttarskeiðsins á samsetningu innflytjendahópsins á Íslandi hafa einkum verið þau að karlmönnum af erlendum uppruna hefur fækkað en brottfluttir erlendir karlar voru talsvert meira en helmingi fleiri en konur árin 2008 og 2009.

### Meginniðurstöður

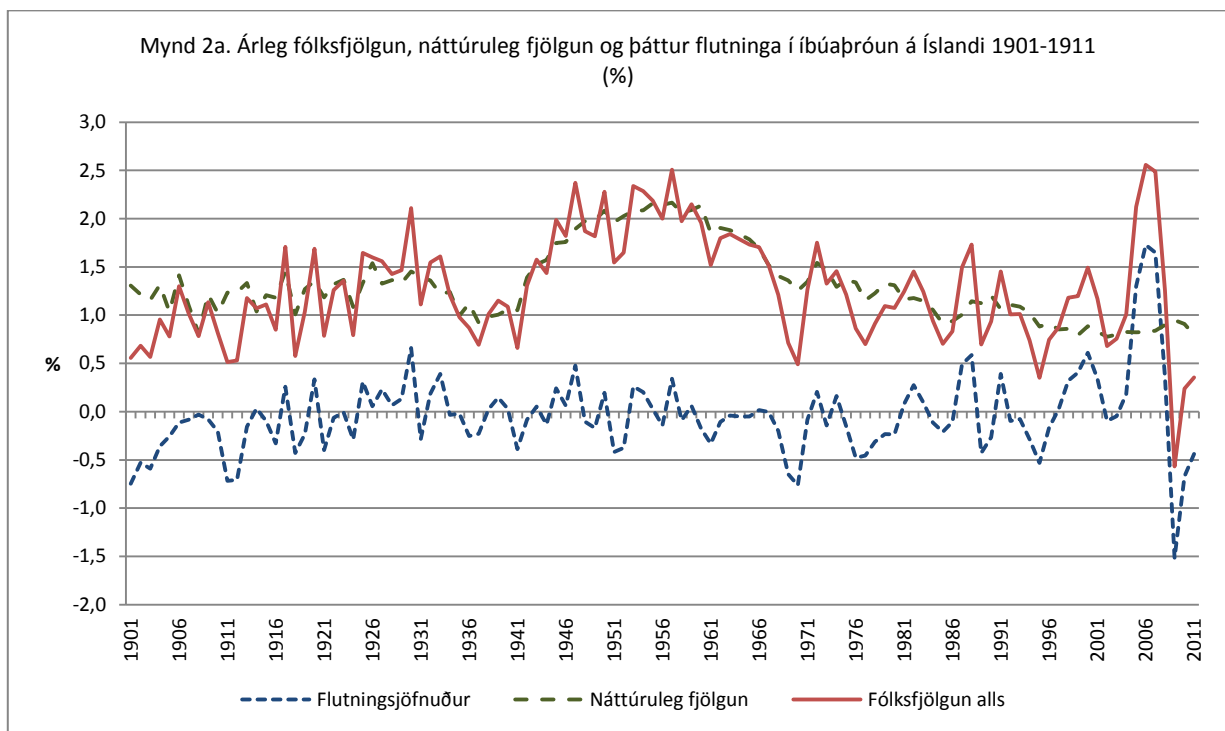
- Hér hefur verið sýnt að brottflutningur íslenskra ríkisborgara undanfarin ár er síst meiri en hann hefur verið á öðrum samdráttarskeiðum. Þetta þarf í sjálfu sér ekki að koma á óvart. Atvinnuleysi er mikið alls staðar á Evrópska efnahagssvæðinu ef undan er skilinn Noregur. Íslendingar hafa líkt og aðrar Norðurlandabjóðir notið góðs af þeim hagfelldu aðstæðum sem ríkja í Noregi og hafa sótt þangað í talsverðum mæli.
- Brottflutningur erlendra ríkisborgara hefur verið fremur lítill ef tekið er mið af þeim mikla fjölda sem kom hingað í aðdraganda hruns. Hér er bent á að atvinnuleysi er mikið í öllum löndum Evrópusambandsins og víðast hvar meira en hér á landi (European Commission, 2011). Þrátt fyrir versnandi lífskjör hér á landi kunni að vera að þau séu betri hér en í heimalandinu. Flestir innflytjenda á Íslandi eru frá Póllandi en þar er atvinnuleysi umtalsvert meira en á Íslandi og atvinnuleysistryggingar lakari. Því sé ekki endilega ástæða fyrir pólska ríkisborgara sem hafa áunnið sér rétt til atvinnuleysisbóta á Íslandi að snúa aftur til Póllands.
- Ljóst er brottflutningur undanfarin þrjú ár hefur breytt mun minna um samsetningu íbúa en aðflutningur áratugarins þar á undan. Íslendingum hefur þannig ekki fækkað meira en verið hefur á öðrum samdráttarskeiðum. Hins vegar er ljóst að þeir útlendingar sem hingað hafa sótt á undanförunum tveimur áratugum hafa breytt miklu um svipmót þjóðfélagsins. Fólki með erlendan bakgrunn hefur fjölgað hvort sem litið er til innflytjenda, barna innflytjenda eða fólks af blönduðum uppruna.

# 1 Fólksfjöldapróun – helstu áhrifapættir

Í samanburði við önnur Evrópulönd hefur fólksfjölgun á Íslandi verið hröð allt frá upphafi 20. aldar og nærri lætur að íbúatalan hafi tvöfaldast tvívegis á öldinni (sjá mynd 1). Fólksfjölgun var áfram hröð fyrstu ár 21. aldarinnar og á þensluskeiðinu um miðbik fyrsta áratugarins varð fólksfjölgun meiri hér en í nokkru öðru Evrópulandi. Árleg fólksfjölgun var þannig yfir 2,5% árin 2007 og 2008 en einungis í fáum Evrópulöndum hefur íbúum fjölgað um meira en 1% á ári. Árið 2009 fækkaði íbúum hér í kjölfar efnahagshrunsins um hálf t prósentustig en síðan þá hefur íbúum fjölgað. Landsmönnum fjölgaði þannig um 0,3% árið 2010 og 0,4% árið 2011 sem er minni fjölgun en verið hefur flest ár undanfarna áratugi.



Heimild: Hagstofa Íslands 2012a.

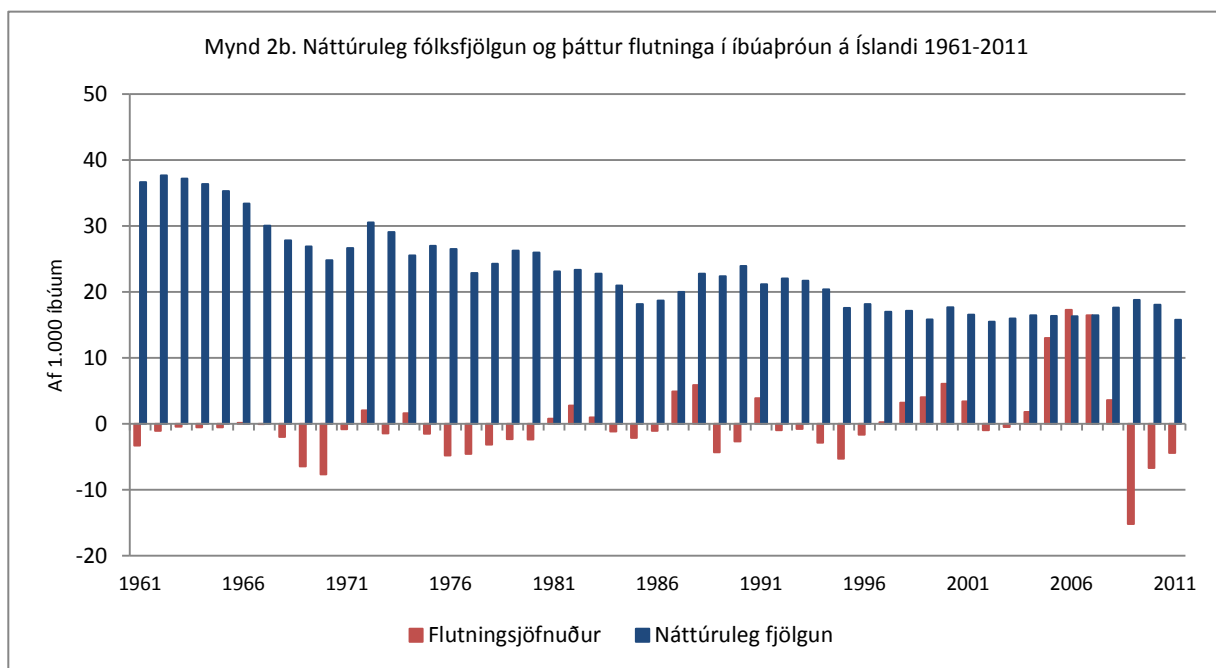


Heimild: Hagstofa Íslands 2012a, 2012b og 2012c.



Allt fram á síðasta áratug 20. aldarinnar var fólksfjöldun hér á landi einkum rakin til náttúrulegrar fjölgunar.<sup>3</sup> Þetta má glögg sjá á myndum 2a og 2b. Lífslíkur jukust jafnt og þétt alla 20. öldina og undanfarna áratugi hefur fæðingartíðni hér á landi verið há í samanburði við flest önnur Evrópulönd. Báðir þessir þættir höfðu veruleg áhrif á fólksfjöldapróun á 20. öldinni. Á mynd 2a sést að flutningar réðu litlu um fólksfjöldapróun hér á landi mestalla 20. öldina og raunar voru brottfluttir fleiri en aðfluttir flest ár 20. aldarinnar (sjá einnig mynd 2b sem sýnir náttúrulega fjölgun og flutningsjöfnuð<sup>4</sup> af 1.000 íbúum).

En þótt fólksflutningar hafi lengi vel ekki leitt til fólksfjölgunar hér á landi hafa flutningar til og frá landinu verið talsvert miklir. Flutningsjöfnuður einn og sér gefur að sumu leyti skakka mynd af umfangi flutninga þar sem hann sýnir einungis mismun aðfluttra og brottfluttra. Umfang flutninga eða heildarflutningstíðni<sup>5</sup> getur verið afar ólík á svæðum með sama flutningsjöfnuð. Verulega umfangsmiklir flutningar til og frá tilteknu landi getur þannig gefið sömu niðurstöðu um flutningsjöfnuð og flutningar í landi þar sem einungis mjög fáir einstaklingar flytjast búferlum. Í þessu samhengi er vert að benda á að hagkerfi í örum vexti einkennast yfirleitt ekki einvörðungu af háum flutningsjöfnuði, heldur er mikilvægt einkenni þeirra miklir flutningar í báðar áttir. Niðurstaðan er þannig ekki einvörðungu fjölgun íbúa heldur oft og tíðum jafnframt breytt samsetning íbúa. Hér verður því ekki einvörðungu kannaður flutningsjöfnuður heldur jafnframt leitast við að varpa ljósi á fjölda aðfluttra og brottfluttra í flutningum til og frá landinu og áhrif þessa á samsetningu íbúa. Í athuguninni verður greint á milli flutninga íslenskra og erlendra ríkisborgara, og flutningar skoðaðir eftir kyni.



Heimild: Hagstofa Íslands 2012a, 2012b og 2012c.

<sup>3</sup> Með náttúrulegri fólksfjölgun er átt við fjölda fæddra umfram dána.

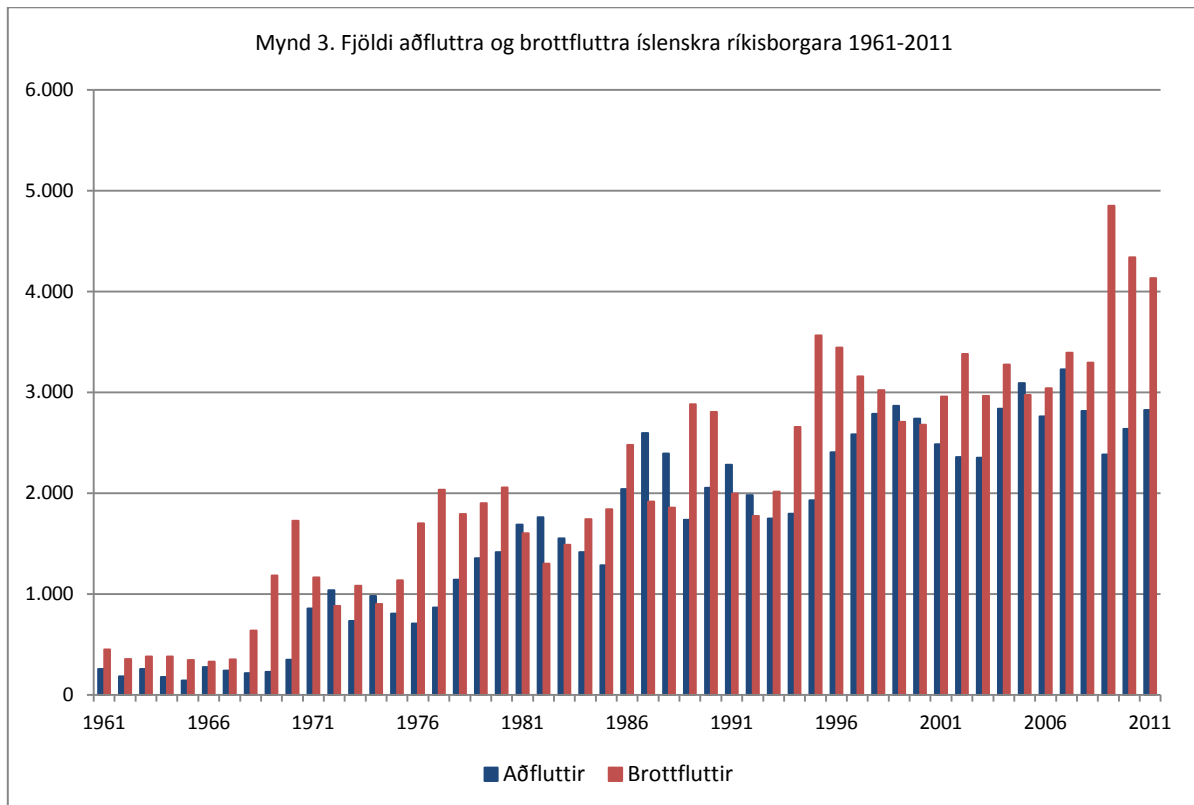
<sup>4</sup> Með flutningsjöfnuði er átt við fjölda aðfluttra umfram brottflutta. Tíðni flutningsjöfnuðar er yfirleitt reiknaður sem fjöldi aðfluttra umfram fjölda brottflutta af 1.000 íbúum. Séu aðfluttir fleiri en brottfluttir er flutningsjöfnuður jákvæður, séu brottfluttir fleiri er hann neikvæður.

<sup>5</sup> Þegar reiknuð er heildarflutningstíðni er yfirleitt greint á milli aðfluttra og brottfluttra. Aðflutningstíðni myndi þá vera aðfluttir á hverja 1.000 íbúa, brottflutningstíðni brottfluttir á hverja 1.000 íbúa.

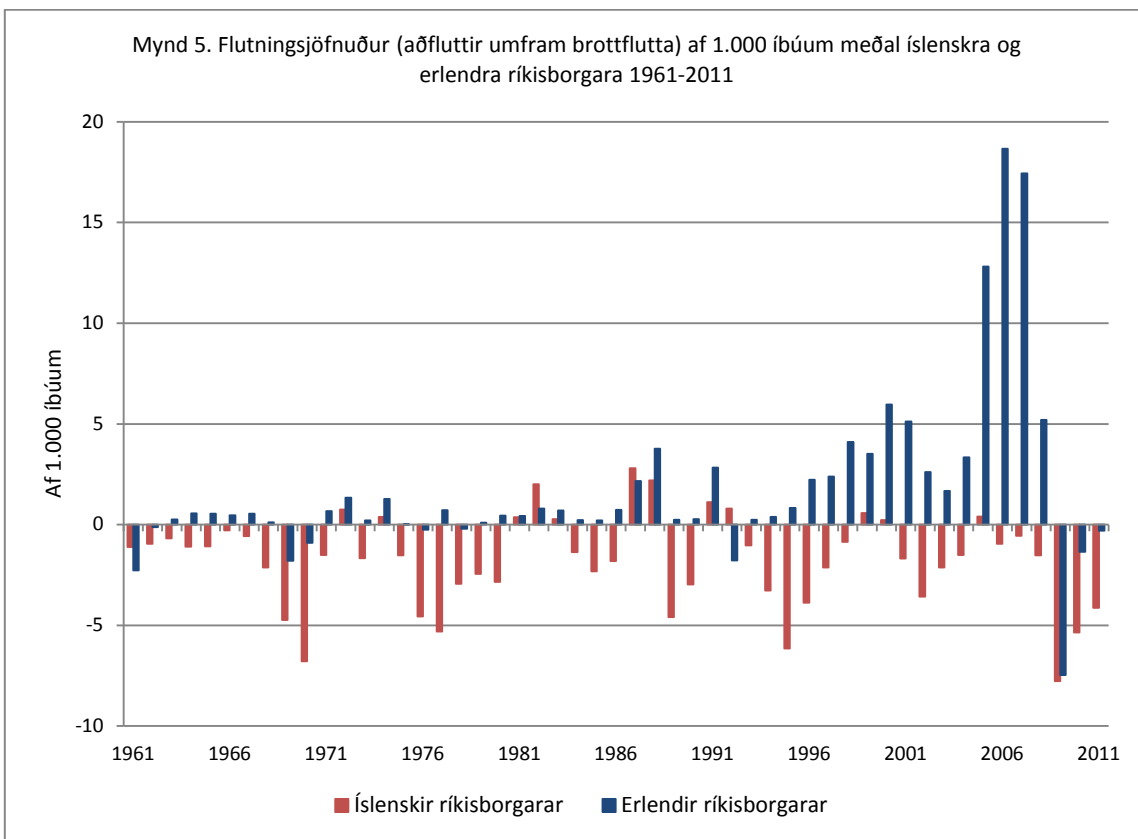
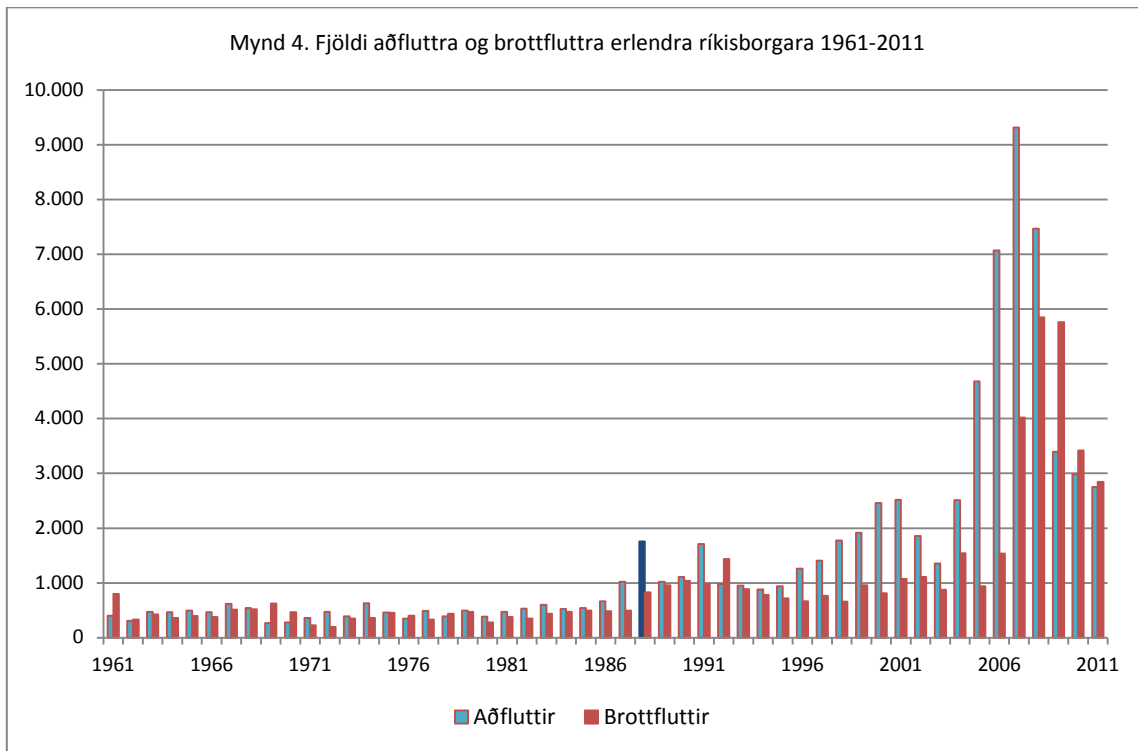
## 2 Fólksflutningar til og frá Íslandi – megindrættir

Fólksflutningar til og frá landinu hafa verið mikilvægur þáttur í fólksfjöldasögu á Íslandi frá miðjum sjöunda áratug 20. aldarinnar. Allt fram undir miðjan tíunda áratuginn voru brottfluttir þó yfirleitt fleiri en aðfluttir (sjá mynd 2b). Flestir þeirra sem fluttu búferlum til og frá landinu voru íslenskir ríkisborgarar. Fáir erlendir ríkisborgarar fluttu búferlum til Íslands. Í allmörgum löndum í norðan- og vestanverðri Evrópu höfðu fólksflutningar frá sunnanverðri Evrópu, Júgóslavíu og Tyrklandi veruleg áhrif á íbúabróun á þensluskeiðinu undir lok sjöunda áratugarins og fram að olíukreppunni í upphafi áttunda áratugarins (Rosenberg, 1995). Þessara þensluáhrifa gætti ekki á Íslandi enda leiddi hrun síldarstofnsins til verulegra efnahagsþrenginga hér á landi. Þannig dróst þjóðarframleiðsla á mann saman um 6,8% milli áranna 1967 og 1968 (Hagstofa Íslands, 2012g). Árin frá 1968 og fram yfir 1970 var flutningsjöfnuður hér á landi lægri en flest önnur ár 20. aldarinnar. Flutningsjöfnuður var -7,7 af hverjum 1.000 íbúum árið 1970 (mynd 2b). Það ár fluttu um 1.800 manns búferlum frá landinu en hverfandi fáir fluttu þá til landsins. Þetta má glögg sjá af myndum 3 og 4 sem sýna fjölda aðfluttra og brottfluttra erlendra og íslenskra ríkisborgara.

Þeir umfangsmiklu flutningar sem urðu í kjölfar efnahagsþrenginganna við lok sjöunda áratugarins virðast hafa markað ákveðin þáttaskil í fólksflutningum íslenskra ríkisborgara til og frá landinu. Mynd 3 sýnir þannig að á áttunda ártugnum varð mun algengara að Íslendingar flyttust búferlum til og frá landinu en áður hafði verið. Breytingarinnar verður ekki vart í flutningsjöfnuði (sem sýndur er í mynd 5) heldur fyrst og fremst í umfangi flutninga í báðar áttir. Þótt Íslendingar flyttust þannig erlendis í meira mæli en áður var endurkomuhlutfall hátt. Rannsókn sem gerð var á vegum Hagstofunnar á endurkomuhlutfalli íslenskra ríkisborgara sem fluttu til útlanda árin 1986–2001 sýnir að u.þ.b. 70% sneru aftur innan átta ára frá brottför (Brynjólfur Sigurjónsson og Ómar Harðarson, 2009; Ómar Harðarson, 2010). Nánar verður gerð grein fyrir flutningum Íslendinga milli landa síðar í þessari skýrslu.



Heimild: Hagstofa Íslands 1975, 1988, 2012b og óbirt.



Hér á eftir verður greint á milli íslenskra og erlendra ríkisborgara, enda flutningsmynstur í þessum tveimur hópum afar ólíkt hvort sem litið er til heildarumfangs flutninga eða til flutningsjöfnuðar.

### 3 Fólksflutningar erlendra ríkisborgara

Á mynd 5 er greint á milli flutningsjöfnuðar meðal erlendra og íslenskra ríkisborgara. Þar sést glöggð að allt fram undir miðjan tíunda áratug 20. aldarinnar höfðu flutningar erlendra ríkisborgara lítil áhrif á fólksfjöldaþróun hér á landi. Þótt flutningsjöfnuður væri yfirleitt jákvæður var hann afar lágur í alþjóðlegu samhengi. Mynd 4 sýnir líka að fáir erlendir ríkisborgarar fluttust búferlum til og frá landinu á þessu tímabili.

Myndir 4 og 5 sýna að þáttaskil verða í flutningum erlendra ríkisborgara til og frá landinu upp úr miðjum tíunda áratugnum. Mun fleiri erlendir ríkisborgarar fluttu þá til landsins og flutningsjöfnuður var hærri en áður hafði verið. Fram að þessu hafði flutningsjöfnuður meðal erlendra ríkisborgara sjaldan verið meiri en 1 af hverjum 1.000 íbúum. Frá miðjum tíunda áratugnum og fram til ársins 2009 var flutningsjöfnuður meðal erlendra ríkisborgara einungis eitt ár lægri en 2 af hverjum 1.000 íbúum (mynd 5). Það er einnig vert að benda á að umskiptin á níunda áratugnum birtast ekki einungis í hækkaðri flutningstíðni heldur verða jafnframt verulegar breytingar á þjóðerni þeirra sem fluttu til Íslands.

Eftir að Ísland gerðist aðili að Evrópska efnahagssvæðinu árið 1993 komu einstaklingar frá fleiri löndum en áður. Aðild þjóða í austanverðri Evrópu að Evrópusambandinu hafði umtalsverð áhrif á fólksflutninga innan álfunnar og fór Ísland ekki varhluta af þessum breytingum. Fram að þessum tíma höfðu langflestir erlendir ríkisborgarar komið frá Norðurlöndunum, Þýskalandi, Bretlandi og Norður-Ameríku. Það sést glöggð af manntölum og íbúaskráum fyrir 1990 að af íbúum landsins áttu hverfandi fáir rætur að rekja til annarra landa en þessara.<sup>6</sup>

Frá því um miðjan tíunda áratuginn fluttust langflestir erlendir ríkisborgarar til landsins frá Póllandi (Hagstofa Íslands, 2012b). Raunar komu hingað allmargir Pólverjar áður en Pólland gerðist aðili að Evrópusambandinu og árið 1990 var hlutur þeirra álíka mikill og Dana sem höfðu fram að því verið fjölmennasti hópur erlendra ríkisborgara sem flutti hingað. Árið 1990 voru þannig 14% aðfluttra erlendra ríkisborgara frá Danmörku og 13% frá Póllandi. Hlutur Pólverja í flutningum til landsins varð mestur á þensluskeiðinu um miðbik fyrsta áratugar þessarar aldar og árið 2007 voru rúmlega 60% allra erlendra ríkisborgara sem komu hingað frá Póllandi. Innan við 2% erlendra ríkisborgara kom það ár frá Danmörku.

Umfangsmestu breytingarnar á flutningum erlendra ríkisborgara til og frá landinu urðu á þensluskeiðinu um miðbik fyrsta áratugar þessarar aldar. Mynd 5 sýnir að árlegur flutningsjöfnuður meðal erlendra ríkisborgara var á bilinu 13–18 af hverjum 1.000 íbúum árin 2005–2007. Árið 2006 voru aðfluttir erlendir ríkisborgarar 5.535 fleiri en brottfluttir og árið 2007 nam þessi tala 5.291 einstaklingi. Á þessum árum var flutningsjöfnuður hér á landi hærri en í nokkru öðru Evrópulandi (European Commission, 2011) og hlutfall erlendra ríkisborgara óx frá því að vera hið lægsta upp í að vera hið hæsta á Norðurlöndunum.

Mannfjöldaþróun á Íslandi á þensluskeiðinu um miðbik fyrsta áratugar þessarar aldar hefur verið líkt við það sem kallað hefur verið gorkúlubær (*boomtown*) þar sem íbúum fjölga hratt vegna aðflutnings vinnuafis (Ólöf Garðarsdóttir og Þóroddur Bjarnason, 2010). Þannig var aðflutningur erlendra karlmanna á vinnualdri áberandi og hafði umtalsverð áhrif á aldursdreifingu og kynjahlutfall<sup>7</sup> meðal íbúa landsins. Allt frá því um miðja 20. öldina höfðu karlar hér á landi verið álíka margir og konur en hlutur karla hækkaði umtalsvert á tímabilinu 2004–2008. Í ársbyrjun 2004 bjuggu hér 1.002 karlar á hverjar 1.000 konur en þetta hlutfall hækkaði í 1.041 í janúar 2008.

<sup>6</sup> Á árunum eftir síðari heimsstyrjöldina komu hingað til lands nokkur hundruð Þjóðverjar og eftir uppreisnina í Ungverjalandi árið 1956 var tekið á móti rúmlega 50 flóttamönnum þaðan. Premur árum síðar komu hingað 32 flóttamenn frá Júgóslavíu. Næsti stóri hópur flóttamanna var frá Víetnam komu upphaflega tæplega 100 flóttamenn. (Ólöf Garðarsdóttir, Guðjón Hauksson og Helga Katrín Tryggvadóttir, 2009).

<sup>7</sup> Kynjahlutfall er yfirleitt sýnt sem fjöldi karla á hverjar 1.000 konur. Kynjahlutfall upp á 1.000 merkir þannig að karlar og konur séu jafnmörg. Sé hlutfallið lægra en 1.000 eru karlar færri en konur, en fleiri sé hlutfallið hærra en 1.000. Væri kynjahlutfall 2.000 merkti það að konur væru helmingi fleiri en karlar.

Tafla 1 sýnir kynjahlutfall aðfluttra og brottfluttra íslenskra og erlendra ríkisborgara. Þar sést glögg að verulegar breytingar urðu á hlut kynjanna meðal erlendra ríkisborgara sem fluttu til og frá landinu. Fram yfir aldamótin 2000 voru konur alla jafna talsvert fleiri en karlar; af hverjum 1.000 konum komu sjaldan fleiri en 800 karlar til landsins. Frá og með árinu 2004 til ársins 2008 voru karlar hins vegar talsvert fleiri en konur meðal aðfluttra erlendra ríkisborgara. Hæst varð kynjahlutfallið árið 2006 (2.656) sem jafngildir því að hingað hafi komið nær þrisvar sinnum fleiri karlar en konur. Kynjahlutfallið var að sama skapi hátt meðal brottfluttra erlendra ríkisborgara og árið 2007 voru brottfluttir erlendir karlar ríflega fjórum sinnum fleiri en konur (kynjahlutfall 4.402). Þetta gefur eindregið til kynna að margir þeirra karla sem komu hingað til vinnu á mesta þensluskeiðinu dvöldu hér einungis tímabundið enda kom hátt hlutfall þeirra karla sem flutti hingað á árunum 2005–2007 í tímabundna vinnu í byggingariðnaði og við virkjana- og stóriðjuframkvæmdir (um starfsval erlendra ríkisborgara, sjá Lárus Blöndal, 2009). Áhrif efnahagskreppunnar sem hófst haustið 2008 á samsetningu innflytjendahópsins á Íslandi hafa einkum verið þau að karlmönnum af erlendum uppruna hefur fækkað en brottfluttir erlendir karlar voru talsvert meira en helmingi fleiri en konur árin 2008 og 2009 (tafla 1).

Sem fyrr segir fækkaði íbúum hér á landi árið 2009. Það ár var flutningsjöfnuður neikvæður um 15 af hverjum 1.000 íbúum. Um það bil helmingur þess var vegna brottflutnings íslenskra ríkisborgara en helmingur vegna brottflutnings erlendra ríkisborgara. Flutningsjöfnuður var þannig nokkurn veginn sá sami meðal erlendra og íslenskra ríkisborgara, -7,7 af hverjum 1.000 íbúum meðal íslenskra ríkisborgara en -7,4 hjá erlendum (sjá mynd 5). Árin 2010 og 2011 dró úr brottflutningi frá landinu, meira þó í hópi erlendra ríkisborgara. Árið 2010 var flutningsjöfnuður meðal íslenskra ríkisborgara -5,3 en -1,4 meðal erlendra ríkisborgara og árið 2011 var flutningsjöfnuður meðal íslenskra ríkisborgara -4,1 samanborið við -0,3 meðal erlendra.

Tafla 1. Kynjahlutfall meðal aðfluttra og brottfluttra eftir ríkisfangi 1971–2011.<sup>8</sup>

	Íslenskir ríkisborgarar		Elendir ríkisborgarar	
	Aðfluttir	Brotfluttir	Aðfluttir	Brotfluttir
1976–1980	906,8	920,1	796,9	879,0
1981–1985	927,0	964,0	770,6	783,9
1986–1990	952,7	999,0	705,6	660,8
1991–1995	1.017,2	1.027,2	622,2	713,5
1996–2000	1.053,4	1.068,5	829,8	731,2
2001	997,6	1.000,7	902,4	765,2
2002	1.055,7	1.053,5	809,8	1.029,3
2003	1.032,0	1.035,7	903,0	807,5
2004	1.052,1	958,2	1.627,6	1.297,6
2005	1.036,2	948,3	2.179,3	1.399,0
2006	1.035,4	1.001,3	2.655,6	1.623,9
2007	1.046,9	987,7	2.051,1	4.401,9
2008	1.015,0	1.024,6	1.549,0	3.566,7
2009	1.049,0	1.190,1	1.079,7	2.337,8
2010	1.181,1	1.098,6	1.059,3	1.634,1
2011	1.078,0	1.089,4	1.000,0	1.423,0

Heimild: Hagstofa Íslands 1975, 1988, 2012a, 2012b og óbirt.

<sup>8</sup> Sjá neðanmálgrein 6.

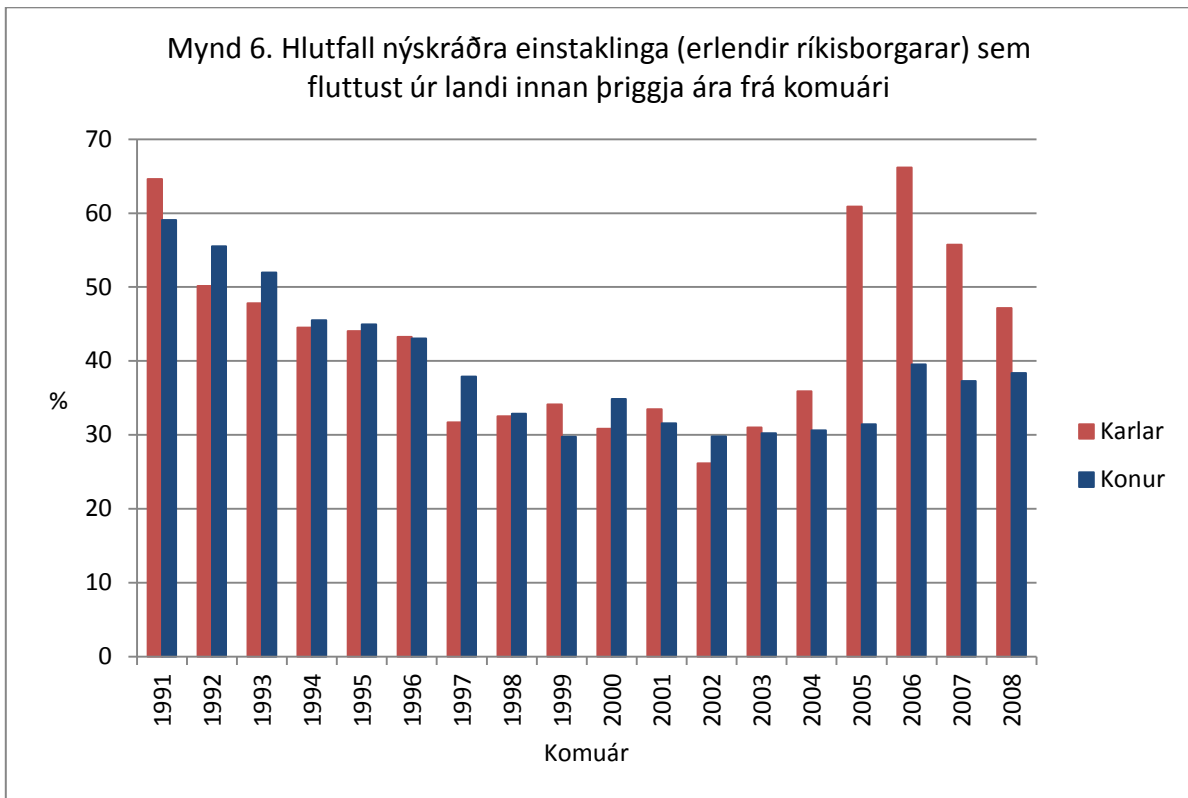
Í ljósi þess hve margir útlendingar fluttu til landsins í aðdraganda hrunsins verður að teljast athyglisvert hversu lítil brottflutningurinn er í hópi erlendra ríkisborgara. Þannig var fjöldi aðfluttra umfram brottflutta erlendra ríkisborgara rúmlega 16.000 árin 2005–2008. Þótt flutningsjöfnuðurinn hafi vissulega verið neikvæður í þessum hópi árin eftir hrun er fjöldi brottfluttra erlendra ríkisborgara innan við 3.000 fleiri en aðfluttir öll árin 2009–2011. Mynd 4 sem sýnir heildarfjölda aðfluttra og brottfluttra erlendra ríkisborgara sýnir líka að þótt verulega dragi úr flutningum útlendinga til landsins (og flutningsjöfnuður sé vissulega neikvæður, sbr. mynd 5) hafa fleiri erlendir ríkisborgarar flutt til landsins árin 2009, 2010 og 2011 en nokkurt ár fyrir 2005. Þetta þarf ef til vill ekki að koma á óvart. Atvinnuleysi er mikið í öllum löndum Evrópusambandsins og víðast hvar meira en hér á landi (European Commission, 2011). Þrátt fyrir versnandi lífskjör hér á landi kann að vera að þau sé betri hér en í heimalandinu. Þær Anna Wojtyńska og Malgorzata Zielinska (2010) hafa rannsakað aðstæður Pólverja hér á landi og bent á að atvinnuleysi í Póllandi sé meira en á Íslandi og atvinnuleysistryggingar lakari. Því sé ekki endilega ástæða fyrir pólska ríkisborgara sem hafa áunnið sér rétt til atvinnuleysisbóta á Íslandi að snúa aftur til Póllands.

Þótt flutningsjöfnuður meðal erlendra ríkisborgara undanfarin þrjú ár sé ekki eins lágur og meðal íslenskra ríkisborgara er ekki hægt að draga þá ályktun að fáir þeirra sem komu hingað árin fyrir hrun hafi snúið til síns heima. Ljóst er að mikill fjöldi erlendra ríkisborgara hefur flutt af landi brott í kjölfar efnahagshrunsins. Ekki er útilokað að einhver hluti þeirra hafi flutt tímabundið frá landinu í atvinnuleit en síðan snúið aftur vegna bágs efnahagsástands heima fyrir. Hér á eftir verður kannað í hversu miklum mæli þeir erlendu ríkisborgarar sem fluttu héðan í kjölfar hruns hafa snúið aftur. En fyrst er rétt að líta á hlutfall brottfluttra eftir komuári. Ætla mætti að þeir karlar sem komu hingað árið 2008 væru líklegri til að fara af landi brott en þeir sem komu næstu árin á undan. Samdráttur í byggingariðnaði kom væntanlega illa við stóra hluta þeirra karla sem komu hingað eftir 2005, en þeir sem komu árið 2008 hafa ólíkt þeim sem komu árin á undan tæplega áunnið sér rétt til atvinnuleysisbóta. Þá má gera ráð fyrir að karlar séu líklegri til að fara af landi brott en konur.

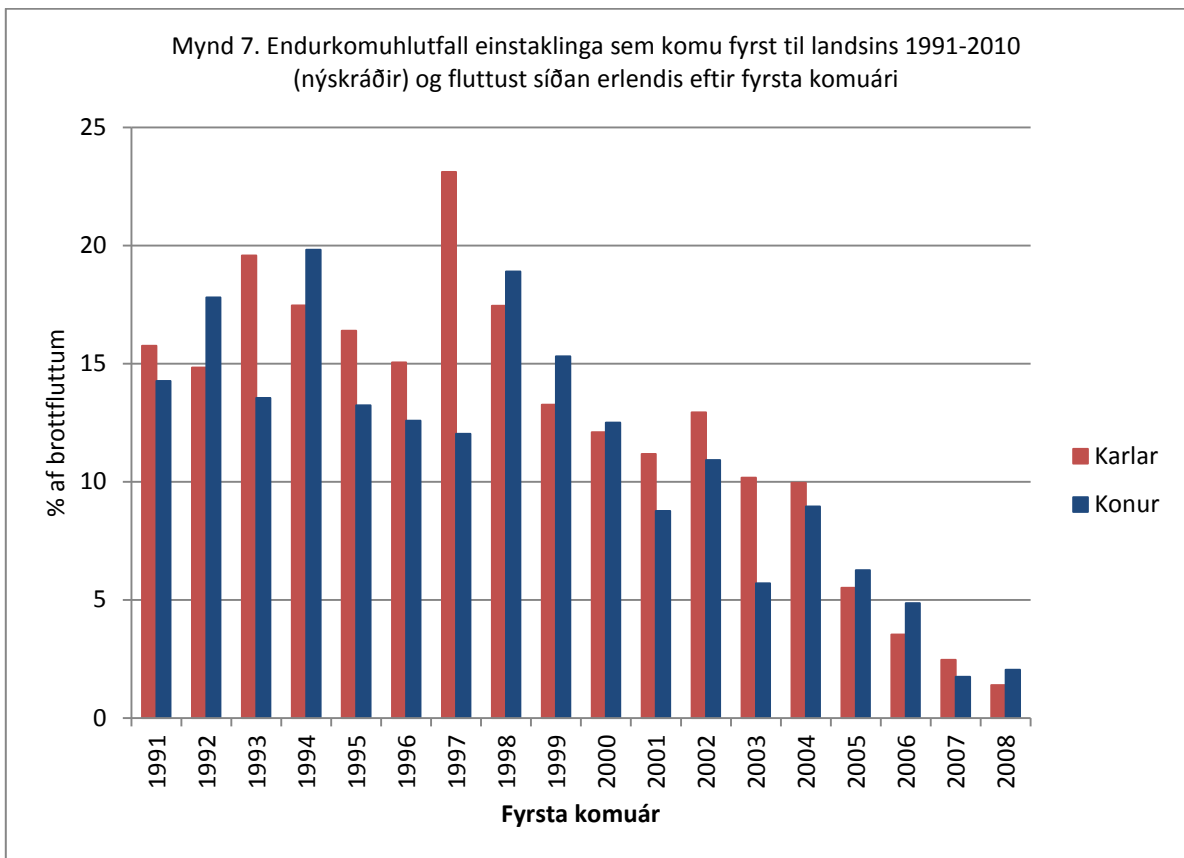
Niðurstöður í mynd 6 byggja á upplýsingum sem fengnar eru úr breytingaskrá Þjóðskrár Íslands og úr íbúaskrá. Hún sýnir hlutfall þeirra innflytjenda sem komu hingað á árunum 1991–2008 og fluttu af landi brott innan þriggja almanaksára<sup>9</sup> frá komu (Hagstofa Íslands, 2010e). Hér er einungis miðað við nýskráða útlendinga, þ.e. þá einstaklinga sem komu í fyrsta sinn til landsins. Þar sést að þeir útlendingar sem komu hingað í fyrsta skipti á fyrstu árum tíunda áratugarins voru mun líklegri til að hverfa af landi brott innan þriggja ára frá komu en þeir sem komu hingað nokkrum árum síðar. Þetta kemur heim og saman við athugun sem gerð var hjá Hagstofu Íslands fyrir nokkrum árum. Þar er bent á að frá árinu 1986 og fram yfir miðjan tíunda áratuginn hafi verið mun algengara að fólk kæmi hingað einungis til skemmri tíma. Eftir að Ísland gerðist aðili að Evrópska efnahagssvæðinu varð mun algengara að fólk settist hér að til langframa (Ómar S. Harðarson, 2010).

---

<sup>9</sup> Komuárið er hér talið með. Þrjú almanaksár teljast þannig komuárið og næstu tvö ár þar á eftir. Hér er einungis tekið tillit til komu- og brottfararárs en ekki til komu- og brottfararmánaðar.



Heimild: Hagstofa Íslands, 2012e.<sup>10</sup>



Heimild: Hagstofa Íslands 2012e.<sup>11</sup>

<sup>10</sup> Sjá viðauka 1

<sup>11</sup> Sjá viðauka 2



Mynd 6 sýnir að u.þ.b. 60% þeirra erlendu ríkisborgara sem komu hingað árið 1991 fóru af landi brott innan þriggja ára frá komu en einungis þriðjungur þeirra sem komu hingað á árunum 1997–2004. Hið sama átti einungis við um rúmlega 30% þeirra sem komu hingað á árunum 1997–2004. Á þessum árum var hlutfall karla og kvenna sem fóru innan þriggja ára nokkurn veginn hið sama. Á þessu verður svo breyting meðal þeirra sem komu hingað frá árinu 2005 en þá hækkar brotthvarfshlutfall meðal karla verulega. Hæst er hlutfallið meðal þeirra karla sem komu hingað árið 2006 en ríflega tveir þriðju hlutar þeirra fóru af landi brott innan þriggja ára frá komu, þ.e. fyrir árslok 2009. Í ljósi þess að margir þessara einstaklinga störfuðu hjá fyrirtækjum sem að verulegu leyti byggðu á tímabundnu vinnuafli sem kom á vegum erlendra starfsmannaleiga, er ekki að undra þótt hlutfall karla sem voru hér einungis um skamman tíma hafi hækkað á mesta þensluskeiðinu. Hlutfall kvenna sem fóru af landi brott innan þriggja ára var á þessum tíma lágt en hærra en meðal kynsystra þeirra sem komu fyrir 2004. Þó er athyglisvert í ljósi hins mikla samdráttar í byggingariðnaði sem orðið hefur frá árinu 2008 að um helmingur þeirra karla sem komu hingað árin 2004–2008 og voru hér enn í árslok 2008 skuli enn vera búsettur hér. Það vekur líka athygli að brotthvarfshlutfall er heldur lægra meðal þeirra karla sem komu hingað rétt fyrir hrun, þ.e. árið 2008, en innan við helmingur var fluttur af landi brott fyrir árslok 2011.

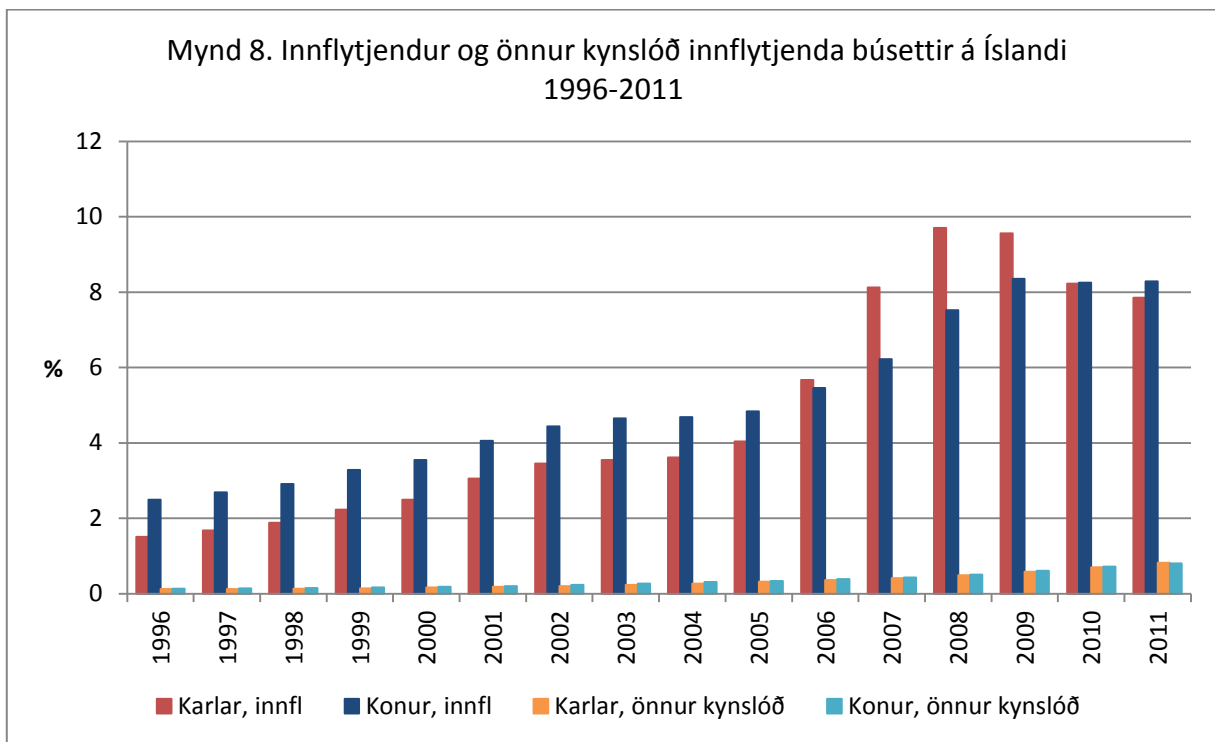
En lítum þá á endurkomuhlutfall útlendinga sem fluttu af landi brott í kjölfar hruns. Hversu algengt er að þeir hafi snúið aftur til Íslands? Mynd 7 sýnir hlutfall þeirra útlendinga sem fara frá Íslandi en flytja hingað aftur. Hér er tekið mið af öllum þeim sem hafa komið aftur, óháð því hversu langur tími leið þar til þeir komu aftur til Íslands. Ljóst er að fáir þeirra einstaklinga sem komu hingað á mesta þensluskeiðinu og fluttu af landi brott hafa snúið aftur. Einungis um 2% þeirra útlendinga sem komu hingað á árunum 2007–2008 og fluttust aftur af landi brott hafa snúið hingað aftur. Þetta er mun lægra hlutfall en meðal þeirra einstaklinga sem komu hingað fyrir 2007.



## 4 Breytt samsetning íbúa

Af framsögðu má ljóst vera að talsvert hátt hlutfall þeirra erlendu ríkisborgara sem flutt hafa til landsins á undanförunum tveimur áratugum hefur sest hér að. Þótt hrunið hafi til að byrja með leitt til talsverðs brottflutnings fólks af erlendum uppruna á slíkt einkum við um karla sem komu hingað á mesta þensluskeiðinu. Brottflutningur meðal erlendra kvenna sem komu hingað um miðjan áratuginn er ekki meiri en var meðal kynsystra þeirra sem komu hingað árin á undan. Ísland var lengi vel mun einsleitara samfélag en nágrannaþjóðirnar og fólk af erlendum uppruna mun færri en þar. Verulegar breytingar urðu í þessu tilliti um miðjan tíunda áratug síðustu aldar og innflytjendum og fólki af blönduðum uppruna hefur fjölgað jafnt og þétt frá þessum tíma. Þetta er mjög skýrt hvort sem litið er til fjölgunar íbúa með erlent ríkisfang eða til fjölgunar meðal innflytjenda og afkomenda þeirra óháð ríkisfangi þeirra.<sup>12</sup>

Hagstofan hefur undanfarin þrjú ár birt tölur um íbúa eftir uppruna þeirra enda hefur ríkisfangsland reynst frekar ónákvæmur mælikvarði á uppruna einstaklinga.<sup>13</sup> Íbúum er þar skipt í sex meginflokka: (1) Einstaklinga sem ekki hafa neinn erlendan bakgrunn og eru fæddir á Íslandi, (2) einstaklinga sem ekki hafa neinn erlendan bakgrunn en eru fæddir erlendis (í þessum hópi eru til dæmis allmörg börn einstaklinga sem voru við nám á Norðurlöndum), (3) einstaklinga af blönduðum uppruna, fædda á Íslandi, annað foreldri af íslenskum uppruna, hitt erlent, (4) einstaklinga af blönduðum uppruna, fædda erlendis, annað foreldri af íslenskum uppruna, hitt erlent, (5) innflytjendur, báðir foreldrar sem og afar og ömmur eru fædd erlendis og (6) aðra kynslóð innflytjenda, þ.e. börn innflytjenda.



Heimild: Hagstofa Íslands 2012d.

<sup>12</sup> Hagstofan hefur undanfarin ár birt tölur um íbúa eftir uppruna þeirra enda hefur ríkisfangsland reynst frekar ónákvæmur mælikvarði á uppruna einstaklinga. Innflytjendur eru í töflum Hagstofunnar skilgreindir sem einstaklingar sem fæddir eru erlendis og eiga rætur í útlöndum. Þannig er gert ráð fyrir því að báðir foreldrar og afar og ömmur innflytjenda séu fæddir í útlöndum.

<sup>13</sup> Innflytjendur eru í töflum Hagstofunnar skilgreindir sem einstaklingar sem fæddir eru erlendis og eiga rætur í útlöndum. Til þess að einstaklingur teljist innflytjandi þurfa báðir foreldrar og afar og ömmur að hafa fæðst í útlöndum. Til annarar kynslóðar innflytjenda heyrja svo börn þessara einstaklinga. Um flokkunarkerfi Hagstofunnar eftir uppruna sjá Hagtíðindahefti: Ólöf Garðarsdóttir, Guðjón Hauksson og Helga Katrín Tryggvadóttir, 2009.

Mynd 8 sýnir fjölda innflytjenda og fjölda annarrar kynslóðar innflytjenda á tímabilinu 1996–2011. Árið 1996 voru einungis um 2% mannfjöldans innflytjendur en fjöldi þeirra tvöfaldaðist síðan á innan við áratug. Mest var fjölgunin á tímabilinu 2005–2008, einkum meðal karla. Fjölgunin var mun jafnari meðal kvenna. Frá ársbyrjun 2008 til 2009 fækkaði körlum hlutfallslega í hópi innflytjenda en hlutfall kvenna hefur staðið í stað.

Önnur kynslóð innflytjenda er enn sem komið er fámenn hér á landi. Þetta er skýr vísbending um það hve stutt saga innflytjenda er hér. Samanburður við nágrannalöndin sýnir að innflytjendur hérlendis eru nú hlutfallslega álíka margir og í Noregi og Danmörku. Hins vegar er hlutfall þeirra sem teljast til annarrar kynslóðar innflytjenda fimm sinnum hærra í þessum löndum en á Íslandi (Ólöf Garðarsdóttir og Guðjón Hauksson (væntanlegt); Ólöf Garðarsdóttir, Guðjón Hauksson og Helga Katrín Tryggvadóttir, 2009). Sú tiltölulega hæga fjölgun barna innflytjenda sem orðið hefur undanfarin ár endurspeglar líka þá staðreynd að fjölmennustu hópar innflytjenda hér á landi koma frá löndum þar sem fæðingartíðni er lág. Þetta á við um lönd Austur-Evrópu og Þýskaland en í öllum þessum löndum er fæðingartíðni á bilinu 1,2–1,3 börn á ævi hverrar konu (samanborið við 2,2 á Íslandi).

Á komandi árum mun afkomendum innflytjenda fyrirsjáanlega fjölga verulega og hið sama á við um fólk af blönduðum uppruna. Athugun á uppruna einstaklinga eftir aldri sýnir þannig að í yngstu aldurshópunum hefur fjölgað ört í hópi annarrar kynslóðar innflytjenda sem og meðal fólks af blönduðum uppruna (sjá töflur 2 og 3). Einungis 0,8% íbúa hér á landi tilheyra annarrar kynslóð innflytjenda en sé einungis litið til íbúa undir 22 ára aldri eru 2,3% annarrar kynslóðar innflytjendur. Fólk af blönduðum uppruna er mun fjölmennara í yngstu aldurshópunum en meðal íbúa í heild. Þannig er hlutfallið 4,4% þegar litið er til allra íbúa en 9% þegar einungis er tekið mið af þeim sem eru 22 ára og yngri (Ólöf Garðarsdóttir og Guðjón Hauksson, væntanlegt).

Tafla 2. Íbúar á Íslandi eftir uppruna 1. janúar 1996, 2001, 2006 og 2011.

	1996	2001	2006	2011
Enginn erlendur bakgrunnur	95,0	92,9	90,2	86,7
Fædd/-ur á Íslandi	93,7	91,4	88,6	85,0
Fædd/-ur erlendis, báðir foreldrar af ísl. Uppruna	1,3	1,5	1,6	1,7
Innflytjendur og afkomendur þeirra	2,1	3,7	5,9	8,9
Innflytjendur	2,0	3,6	5,6	8,1
Önnur kynslóð innflytjenda	0,1	0,2	0,4	0,8
Fólk af blönduðum uppruna	2,8	3,3	3,8	4,4
Fædd/-ur á Íslandi, annað foreldri erlent	2,1	2,4	2,8	3,3
Fædd/-ur erlendis, annað foreldri erlent	0,8	0,9	1,0	1,1

Heimild: Hagstofa Íslands 2012d.

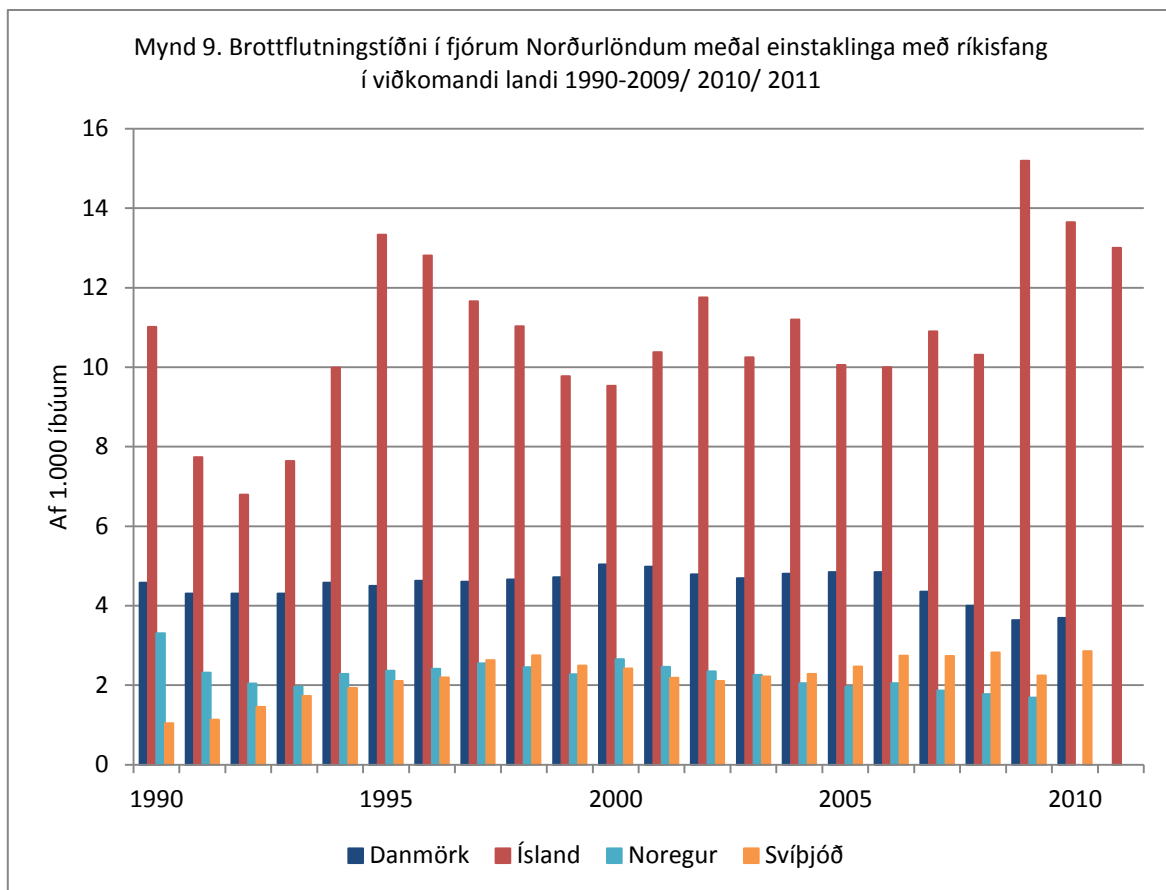
Tafla 3. Íbúar 22 ára og yngri eftir uppruna 1. janúar 1996, 2001, 2006 og 2011.

	1996	2001	2006	2011
Enginn erlendur bakgrunnur	94,0	91,7	89,2	85,0
Fædd/-ur á Íslandi	91,5	88,8	86,2	82,0
Fædd/-ur erlendis, báðir foreldrar af ísl. Uppruna	2,5	2,9	3,0	3,0
Innflytjendur og afkomendur þeirra	0,9	2,0	3,1	6,1
Innflytjendur	0,7	1,6	2,2	3,8
Önnur kynslóð innflytjenda	0,2	0,4	0,9	2,3
Fólk af blönduðum uppruna	5,1	6,3	7,7	9,0
Fædd/-ur á Íslandi, annað foreldri erlent	3,8	4,6	5,7	6,9
Fædd/-ur erlendis, annað foreldri erlent	1,3	1,7	2,0	2,1

Heimild: Hagstofa Íslands 2012d.

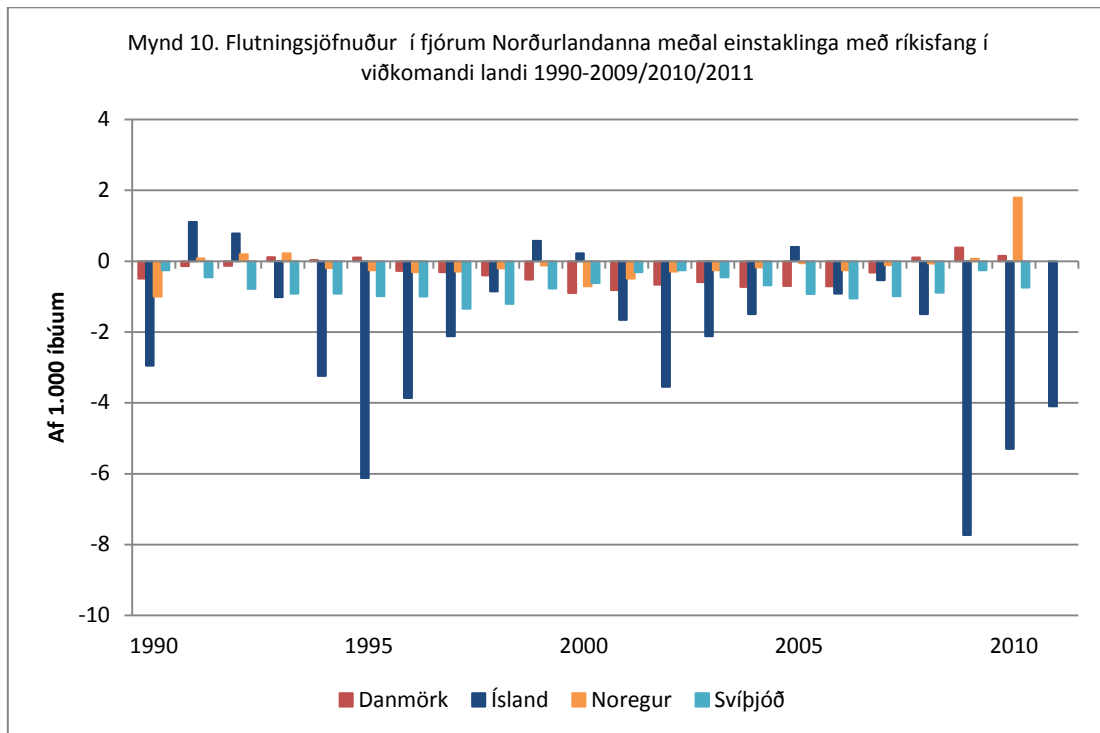
## 5 Fólksflutningar meðal íslenskra ríkisborgara

Í upphafi var gerð grein fyrir þeirri miklu breytingu sem varð á flutningsmynstri meðal íslenskra ríkisborgara við lok sjöunda áratugar 20. aldarinnar. Fram að því höfðu fremur fáir Íslendingar flutt af landi brott. Í kjölfar hruns sildarstofnsins við lok sjöunda áratugarins varð breyting á þessu og í kjölfarið fluttist allnokkur hópur búferlum, einkum til Norðurlandanna og Ástralíu (Hagstofa Íslands, 1975; 1988). Þessi ár lá straumurinn fyrst og fremst frá landinu, en fremur fáir íslenskir ríkisborgarar fluttu til landsins (sjá mynd 3). Fljótlega upp úr 1970 varð breyting á þessu og allar götur síðan hefur mikill fjöldi Íslendinga flutt bæði til og frá landinu (sjá myndir 3 og 5). Sterk hefð er nú fyrir því að Íslendingar fari tímabundið til útlanda bæði til náms og vinnu. Undanfarna tvo áratugi hafa 10–12 af hverjum 1.000 íslenskum ríkisborgurum flutt til útlanda sem er mun meira en gerist meðal ríkisborgara flestra hinna Norðurlandabjóðanna (Nordisk statistisk ársbok, 2011). Flutningar íslenskra ríkisborgara eru þannig mun umfangsmeiri en meðal ríkisborgara í Danmörku, Finnlandi, Noregi og Svíþjóð, hvort sem litið er til aðfluttra eða brottfluttra. Þetta má glögg sjá á mynd 9 sem sýnir brottflutningstíðni meðal ríkisborgara í þremur löndum ásamt Íslandi árin 1990–2011. Danir koma næstir Íslendingum en brottflutningur meðal ríkisborgara í Danmörku er innan við 5 af hverjum 1.000 íbúum. Í Noregi og Svíþjóð er brottflutningstíðnin meðal ríkisborgara í þeim löndum einungis um 2 af hverjum 1.000 íbúum.

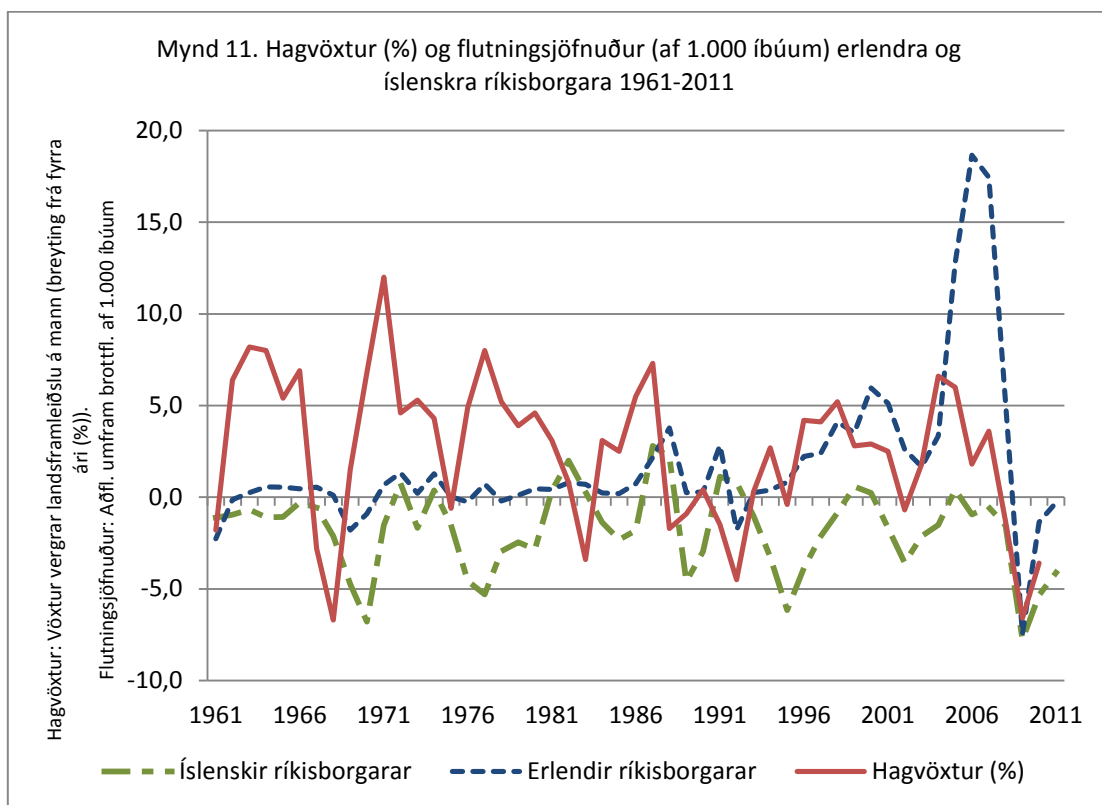


Heimild: Nordisk statistisk ársbok 2011.

Mynd 10 sýnir að flutningsjöfnuður meðal ríkisborgara hér á landi er háður mun meiri sveiflum en í hinum löndunum þremur, en þar er hann u.þ.b. -1 af hverjum 1.000 íbúum öll árin. Nokkur árana var flutningsjöfnuður meðal Íslendinga sambærilegur við hin löndin en oftast en ekki er hann lægri. Samdráttur í efnahagslífi virðist þannig leiða til mun minni brottflutnings frá hinum norrænu löndunum sem má best sjá á því að undanfarnin þrjú ár hefur orðið lítil sem engin breyting á flutningsjöfnuði í Danmörku og Svíþjóð þrátt fyrir minnkaðan hagvöxt þar.



Heimild: Nordisk statistisk ársbok 2011.



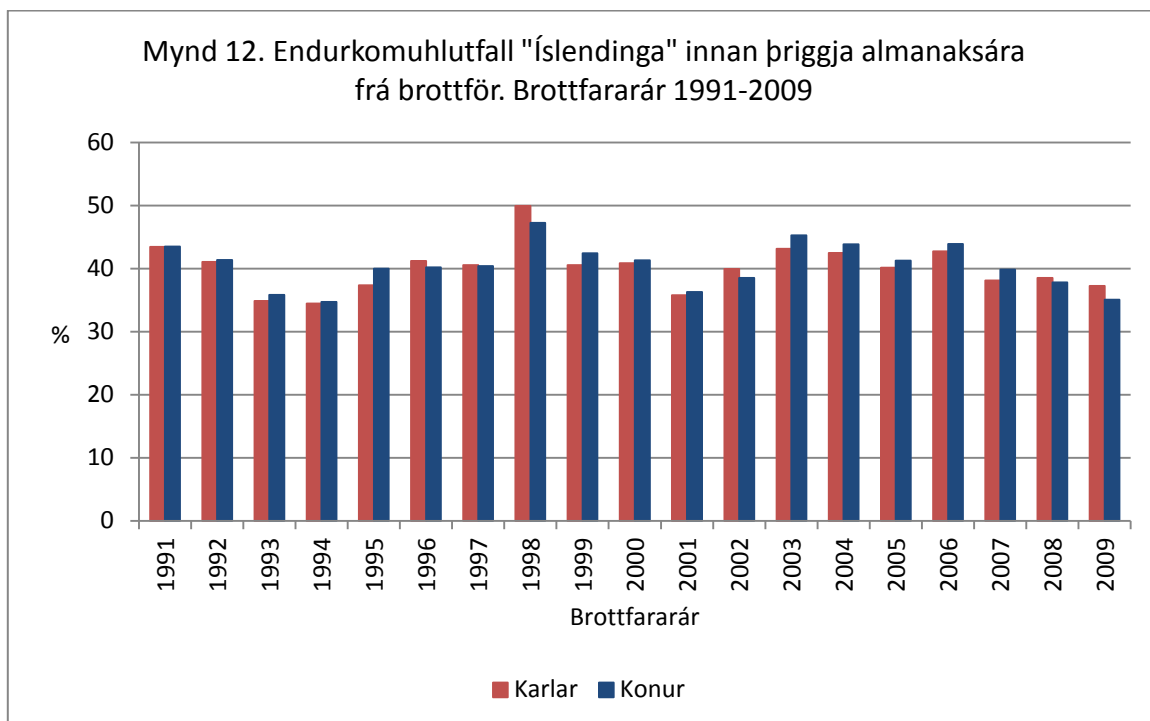
Heimild: Hagstofa Íslands 1975, 1988, 2012a, 2012b og óbirt.

Ljóst er að þær miklu sveiflur í flutningsjöfnuði meðal íslenskra ríkisborgara undanfarna hálfu öld tengjast efnahagslegum aðstæðum hér á landi. Samdráttarskeið hafa yfirleitt leitt til þess að tíðni flutningsjöfnuðar lækkar tímabundið niður fyrir -5 af hverjum 1.000 íbúum. Það er þó ekki skýrt línulegt samband milli hagvaxtar og flutningsjöfnuðar enda er brottflutningur oft mestur 1–2 árum eftir að samdráttur í landsframléiðslu er mestur. Þetta má sjá á mynd 11 sem sýnir hagvöxt

(mældan sem breytingar á vergri landsframleiðslu á mann (%)) og flutningsjöfnuð meðal íslenskra og erlendra ríkisborgara af 1.000 íbúum.

Töfin á brottflutningi er áberandi á samdráttarskeiðinu á sjöunda áratugnum en þá var hagvöxtur lægstur árið 1968 en brottflutningur fólks mestur árið 1970. Að sama skapi var samdrátturinn á tíunda áratugnum mestur árið 1992 en brottflutningur mestur 1995. Þessarar tafar varð þó ekki vart á því samdráttarskeiði sem nú stendur yfir. Þannig er brottflutningurinn mestur árið strax árið 2009 en árin 2010 og 2011 dró úr brottflutningi frá landinu. Samdráttur í landsframleiðslu er síðan áberandi minni árin 2010 og 2011 og samtímis dregur úr brottflutningi.

Enn sem komið er hefur samdrátturinn haft lítið meiri áhrif á flutningsjöfnuð meðal íslenskra ríkisborgara en á fyrri samdráttarskeiðum. Flutningsjöfnuðurinn meðal íslenskra ríkisborgara í kjölfar hruns var nokkurn veginn sá sami og hann var 1970, en sem fyrr segir fluttist allnokkur hópur búferlum, einkum til Norðurlandanna og Ástralíu (Hagstofa Íslands, 1975; 1988). Þá var flutningsjöfnuður meðal íslenskra ríkisborgara sambærilegur við flutningsjöfnuðinn um miðbik tíunda áratugarins en þá fjölgaði Íslendingum sem fluttust búferlum til Norðurlandanna, einkum til Danmerkur og Noregs.



Heimild: Hagstofa Íslands 2012e.<sup>14</sup>

Athugun á búferlaflutningum íslenskra ríkisborgara eftir kyni leiðir í ljós að kynjahlutfallið hefur yfirleitt verið nokkuð jafnt frá síðari hluta áttunda áratugarins (sjá töflu 1). Það vekur þó nokkra athygli að frá hruni hafa brottfluttir íslenskir karlar verið nokkru fleiri en konur. Tafla 1 sýnir þannig að flutningsjöfnuður hækkaði úr 1.025 körlum á móti 1.000 konum árið 2008 í 1.190 árið 2009. Þetta gæti verið vísbending um svonefnda keðjuflutninga þar sem einn fjölskyldumeðlimur (í þessu tilviki karlinn) flytur fyrst og svo fjölskyldan í kjölfarið. Væri þetta tilfellið mætti ef til vill gera ráð fyrir því að brottflutningur íslenskra ríkisborgara verði áfram nokkuð mikill. Sé lítið til kynjahlutfalls í hópi aðfluttra má þó sjá að aðfluttir karlar eru nú talsvert fleiri en konur. Þannig var kynjahlutfall meðal aðfluttra 1.181 karl á hverjar 1.000 konur sem er álíka hátt og kynjahlutfall meðal brottfluttra árið áður. Þetta bendir til þess að karlar sem flytja frá landinu séu líklegir til að snúa aftur innan tiltölulega skamms tíma. Athugun á endurkomuhlutfalli þeirra Íslendinga<sup>15</sup> sem

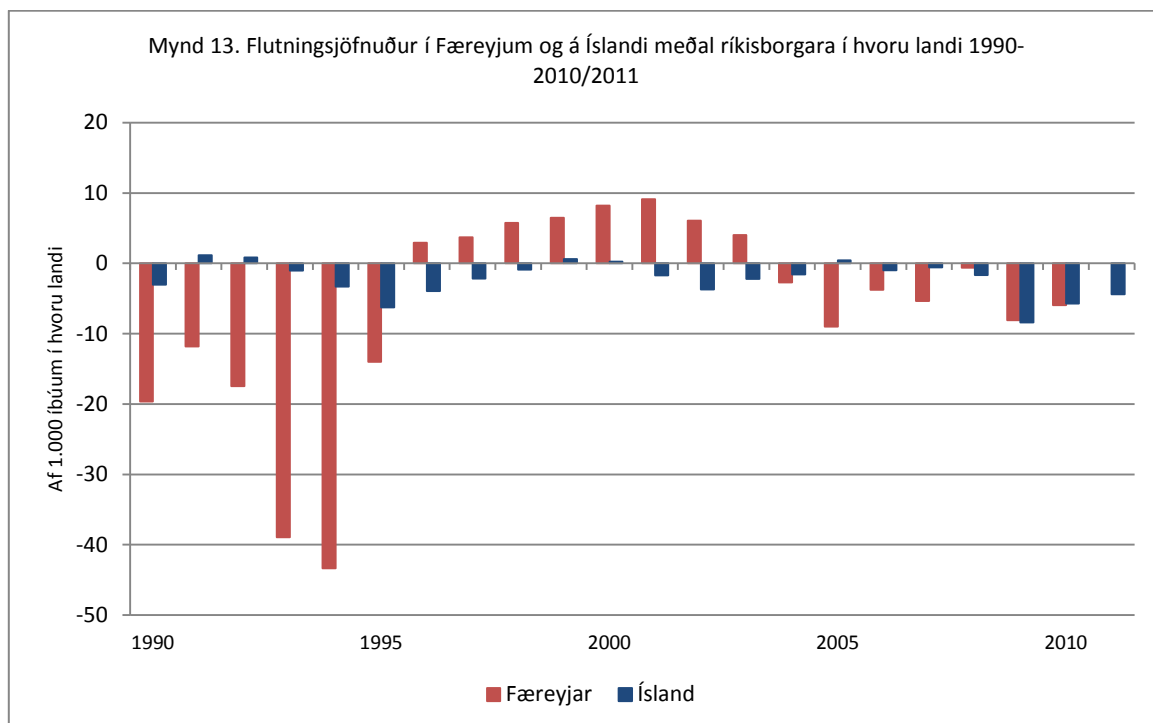
<sup>14</sup> Sjá viðauka 3.

<sup>15</sup> Hér er miðað við einstaklinga sem ekki höfðu áður fengið nýskráningu hjá þjóðskrá (sbr. einstaklingana í myndum 6 og 7).

fluttu út árið 2008 bendir einnig til þessa en endurkomuhlutfall þeirra er ekki lægra en meðal Íslendinga sem fluttu árin þar á undan. Þetta má glögg sjá á mynd 12 sem sýnir endurkomuhlutfall Íslendinga innan þriggja ára frá brottför.<sup>16</sup> Endurkomuhlutfall innan þriggja ára frá brottför er flest árin á bilinu 35–44%. Endurkomuhlutfall Íslendinga sem fluttu af landi brott árin 2007–2009 er þannig hið sama og þeirra sem fóru árin 1993–1995 og 2001–2002.

Þótt Íslendingar flytjist í mun meiri mæli milli landa en frændur þeirra í Danmörku, Finnlandi, Noregi og Svíþjóð eru flutningar Færeyinga þó enn umfangsmeiri en Íslendinga. Sá forsendubrestur sem varð í Færeyjum upp úr 1990 hafði mun meiri áhrif en hrunið hér á landi. Þannig fækkaði íbúum í Færeyjum fjögur ár í röð (árin 1993–1996). Samanborið við hrunið í Færeyjum á tíunda áratugnum verður flutningsjöfnuður hér að teljast fremur hagstæður hvort sem litið er til þrenginganna um 1970 eða til flutninganna sem átt hafa sér stað frá árinu 2008. Aðstæður voru engu að síður mjög ólíkar því sem var hér á þensluskeiðinu, t.a.m. hafa erlendir ríkisborgarar verið fáir í Færeyjum og fólksfjölgun lítil. Á tíunda áratugnum var brottflutningur danskra ríkisborgara<sup>17</sup> frá Færeyjum mestur árin 1993 og 1994 en þá var árlegur flutningsjöfnuður rúmlega -40 af 1.000 íbúum, meira en fimm sinnum meiri en hér árið 2009 (sjá mynd 13) (Nordisk statistisk ársbok, 2011).

Aðstæður í Færeyjum og Íslandi geta vart talist sambærilegar. Færeyingar hafa ríkisborgararétt í Danmörku og eru tengsl landanna tveggja þannig augljóslega meiri en tengsl Íslands við önnur lönd. Það þarf því ekki að koma á óvart að Færeyingar séu líklegri til að flytja til annarra landa, einkum Danmerkur, á samdráttarskeiðum. Þótt brottflutningur hér sé ólíkt minni en í Færeyjum svipar flutningum hér að ýmsu leyti til flutninga þar en eins og fram kemur að framan er hreyfanleiki hér á landi ólíkt meiri en meðal hinna norrænu landanna fjögurra. Forn tengsl Íslands og Danmerkur hafa vafalítið sitt að segja um þá ríku tilhneigingu Íslendinga að flytja búferlum milli þessara landa. Löng hefð er fyrir því að íslenskir námsmenn fari tímabundið til útlanda. Með aukinni aðsókn í langskólanám á áttunda áratug 20. aldarinnar (Hagstofa Íslands, 2012) fjölgaði eðlilega þeim einstaklingum sem fluttu tímabundið til útlanda.



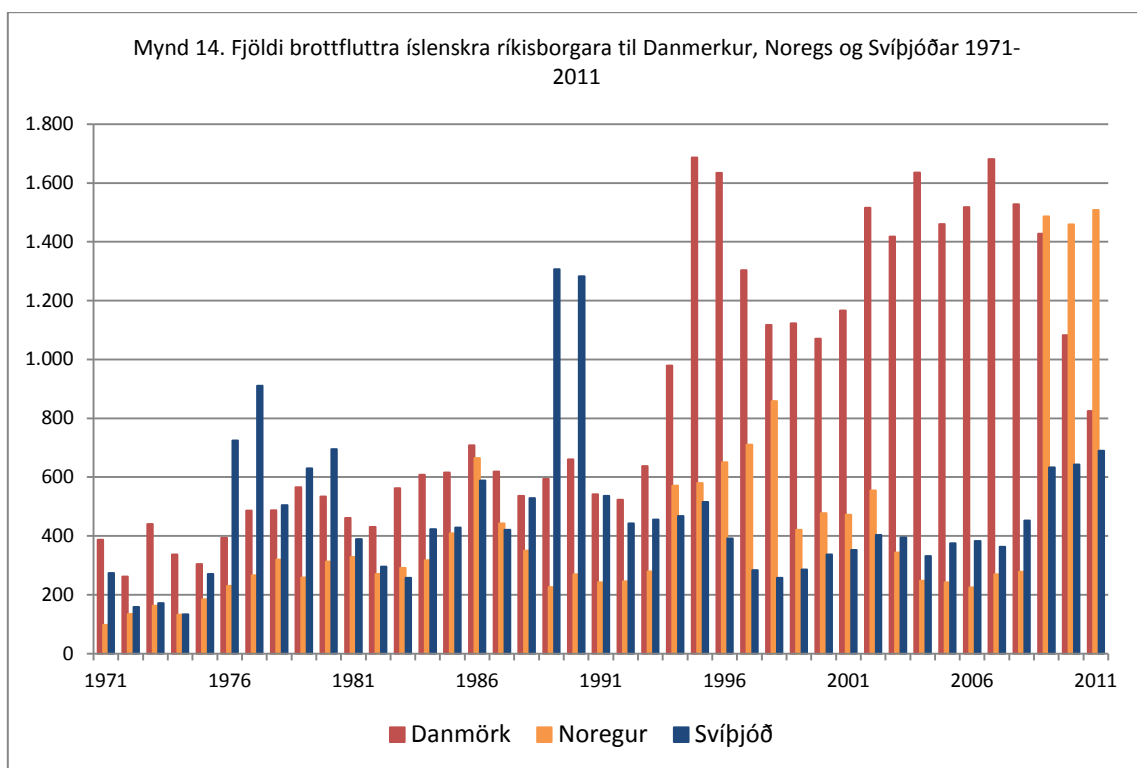
Heimild: Nordisk statistisk ársbok 2011.

<sup>16</sup> Brottfararárið er hér talið með enda er nokkuð um að fólk sem flytur búferlum til útlanda snúi aftur sama ár og það kom. Þrjú almanaksár teljast þannig brottfararár og næstu tvö ár þar á eftir. Hér er einungis tekið tillit til komu- og brottfararárs en ekki til komu- og brottfararmánuðar.

<sup>17</sup> Færeyingar hafa ríkisborgararétt í Danmörku.

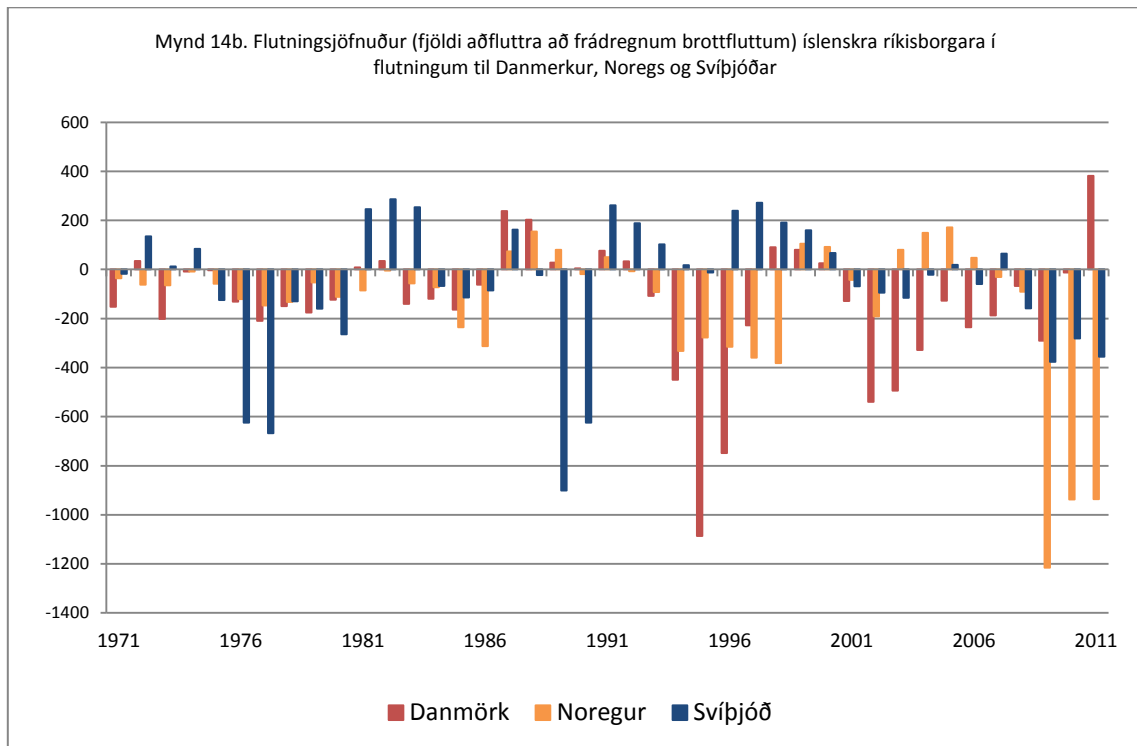
Norðurlöndin eru helsti áfangastaður Íslendinga sem flytjast erlendis, en allar götur frá upphafi áttunda áratugarins hafa u.þ.b. þrír af hverjum fjórum Íslendingum sem flytjast af landi brott farið til Danmerkur, Noregs eða Svíþjóðar. Aðrir algengir áfangastaðir eru Þýskaland, Bretland og Bandaríkin. Allmargir Íslendingar fluttu til Eyjaálfu (einkum til Ástalíu) í kringum 1970 og um svipað leyti fluttust fjölmennir hópar til Lúxemborgar. Heildarfjöldi þeirra einstaklinga sem fluttu til þessara landa er þó ekki sambærilegur við þann mikla fjölda sem farið hefur til hinna norrænu landanna undanfarna áratugi.

Það er kunnara en frá þurfi að segja að mikill fjöldi Íslendinga hefur flutt til Noregs frá árinu 2008, og þangað fara nú flestir Íslendingar og mun fleiri en til hinna norrænu landanna. Mynd 14 sýnir að árin 2009, 2010 og 2011 fóru langflestir þeirra íslensku ríkisborgara sem fluttu búferlum til annarra norrænna landa til Noregs. Fjöldinn var um 1.500 hvert ár. Það er vert að benda á að fjöldi brottfluttra Íslendinga til Noregs er þó minni en fjöldi þeirra sem fór til Danmerkur árin á undan. Sé litið til undanfarinna áratuga hafa flestir Íslendingar flutt til Danmerkur þótt Svíþjóð hafi um tíma á áttunda áratugnum og undir lok þess níunda tekið við af Danmörku sem vinsælasti áfangastaður Íslendinga.



Heimild: Nordisk statistisk ársbok 2011.





Heimild: Nordisk statistisk ársbok 2011.

Sé litið til flutningsjöfnuðar meðal íslenskra ríkisborgara sem fara til hinna norrænu landanna sést að frá árinu 2009 hafa brottfluttir Íslendingar verið mun fleiri en aðfluttir. Flutningsjöfnuður var lægstur árið 2009 en það ár voru brottfluttir rúmlega 1.200 fleiri en aðfluttir. Þetta er svipaður umframfjöldi brottfluttra og var til Danmerkur um miðbik tíunda áratugar 20. aldar (mynd 14b).

Sá tiltölulega mikli straumur fólks sem liggur frá Íslandi til Noregs er ekki einsdæmi. Noregur er um þessar mundir mikilvægur áfangastaður einstaklinga sem flytjast búferlum milli landa. Það þarf í sjálfu sér ekki að koma á óvart enda er atvinnuleysi í Noregi minna en annars staðar á Evrópska efnahagssvæðinu (European Commission, 2011). Af einstökum löndum eru flutningar mestir frá nágrennalandinu Svíþjóð. Lengi vel var mun algengara að straumurinn lægi í hina áttina. Árið 1990 bjuggu t.a.m. rúmlega 35.000 Norðmenn í Svíþjóð en tæplega 12.000 Svíar í Noregi. Í ársbyrjun 2011 hafði fjöldi Svía í Noregi meira en þrefaldast frá árinu 1990 en þá voru rúmlega 39.000 Svíar í Noregi. Fjöldi Norðmanna í Svíþjóð var þá tæplega 35.000 (Nordisk statistisk ársbok, 2011).

Tölurnar um fjölda einstaklinga í einstökum ríkjum Norðurlandanna sýna einungis þá einstaklinga sem flutt hafa lögheimili sitt til annars lands. Rannsóknir á Norðurlöndum hafa sýnt að fjöldi þeirra einstaklinga sem búa í einu ríki en vinna í öðru hefur aukist verulega á undanförunum áratug. Fyrir nokkrum árum hófu norrænu hagstofurnar söfnun upplýsinga um slíka vinnutengda flutninga (StatNord, 2012). Í því sambandi er oft vísað til þéttbýla svæðisins í kringum Kaupmannahöfn og Malmö en fjöldi fólks sem býr á þessu svæði fer daglega á milli landa til vinnu. Á undanförunum áratug hefur hins vegar borið mest á vinnutengdum flutningum frá Svíþjóð til Noregs. Í nýlegri frétt frá sænsku hagstofunni er þannig bent á að frá árinu 2008 til 2009 fjölgaði Svíum sem bjuggu í Svíþjóð en sóttu vinnu í Noregi um 2.000 og voru um 28.000 árið 2009. Á sama tíma fækkaði Norðmönnum sem bjuggu í Noregi en sóttu vinnu í Svíþjóð úr 1.000 í 800. Jafnframt kemur fram að nú sæki Svíar vinnu til Noregs um lengri vegalengdir en áður hefur verið. Þannig fari einhverjir einstaklingar frá öllum sveitarfélögum Svíþjóðar utan eins, tímabundið til vinnu í Noregi, ýmist daglega eða sjaldnar. Nokkuð sé um að einstaklingar starfi í báðum löndum. Eins og gefur að skilja er fjöldinn mestur í sveitarfélögum sem eiga landamæri að Noregi. Í landamærabænum Strömstad í Svíþjóð unnu 12% íbúa í Noregi árið 2009.

Algengast er að þeir sem fara þaðan til vinnu starfi í heilbrigðisþjónustu eða byggingariðnaði (Olson, 2009).

Hér á landi hefur ekki verið aflað upplýsinga um þá einstaklinga sem fara tímabundið erlendis til vinnu. Það má þó ljóst vera að þeim einstaklingum sem vinna erlendis hluta úr ári en flytja ekki lögheimili sitt hefur fjölgað á undanförunum árum. Líkt og Svíar eiga íslenskir heilbrigðisstarfsmenn tiltölulegan greiðan aðgang að vinnu á heilbrigðisstofnunum í Noregi, og líkur eru á að nokkur fjöldi iðnaðarmanna hafi frá árinu 2009 sótt til vinnu hluta úr ári í Noregi. Ekki er ólíklegt einhverjir þessara einstaklinga eigi eftir að flytjast búferlum til Noregs þegar fram í sækir, einkum ef atvinnuleysi í byggingariðnaði eykst. Enn sem komið er hefur brottflutningur Íslendinga ekki verið meiri en oft áður á undanförunum áratugum.

Frá því að samdráttarskeiðið hófst hér í árslok 2008 hefur þeirri skoðun verið haldið mjög á lofti að brostinn sé á landflótti sem muni hafa alvarlegar félagslegar og efnahagslegar afleiðingar í för með sér. Hér hefur verið sýnt að brottflutningur íslenskra ríkisborgara undanfarin ár er síst meiri en hann hefur verið önnur samdráttarskeið. Þetta þarf í sjálfu sér ekki að koma á óvart. Atvinnuleysi er mikið alls staðar á Evrópska efnahagssvæðinu ef undan er skilinn Noregur. Íslendingar hafa líkt og aðrar Norðurlandþjóðir notið góðs af þeim hagfelldu aðstæðum sem ríkja í Noregi og sótt þangað í talsverðum mæli.

Brottflutningur meðal útlendinga sem komu hingað á þensluskeiðinu um miðjan fyrsta áratuginn hefur verið minni en meðal Íslendinga. Það vekur athygli að af þeim einstaklingum sem höfðu verið hér í stuttan tíma þegar hrunið varð kusu margir að vera hér áfram. Flestir innflytjendur sem komu hingað á þensluskeiðinu komu frá löndum þar sem atvinnuleysi er mun meira en á Íslandi.

Ljóst er brottflutningur undanfarin þrjú ár hefur breytt mun minna um samsetningu íbúa en aðflutningur áratugarins þar á undan. Íslendingum hefur þannig ekki fækkað meira en verið hefur á öðrum samdráttarskeiðum. Hins vegar er ljóst að þeir útlendingar sem hingað hafa sótt á undanförunum tveimur áratugum hafa breytt miklu um svipmót þjóðfélagsins. Fólki með erlendan bakgrunn hefur fjölgað hvort sem litið er til innflytjenda, barna innflytjenda eða fólks af blönduðum uppruna. Lengi vel voru flestir innflytjendur hér á vinnualdri og börn fá meðal fólks af erlendum uppruna. Þetta hefur tekið breytingum á allra síðustu árum. Þá búa hér einstaklingar frá fleiri þjóðum en áður hefur verið og aldurssamsetning í hópi innflytjenda og afkomenda þeirra tekur nú örum breytingum. Samsetning innflytjendahópsins og afkomenda þeirra svipar þannig nú meira til innlenda mannfjöldans en var á mesta þensluskeiðinu. Þetta bendir til þess að íslenskt fjölmenningslegt samfélag sé að þroskast og ná meira jafnvægi eftir mikla þenslu árána 2005–2007.

## Heimildir

---

- Brynjólfur Sigurjónson og Ómar S. Harðarson (2009) (umsjón). Endurkomur brottfluttra 1986–2008. *Hagtíðindi*. Mannfjöldi 94 (67).
- European Commission (2012). Eurostat. Metadata. [http://epp.eurostat.ec.europa.eu/portal/page/portal/statistics/search\\_database](http://epp.eurostat.ec.europa.eu/portal/page/portal/statistics/search_database), sótt 12. febrúar 2012.
- European Commission. (2011). European Labour Force Survey. af <http://europa.eu/rapid/pressReleasesAction.do?reference=MEMO/11/52&format=HTML&aged=1&language=EN&guiLanguage=en> Sótt 20. september 2011
- Hagstofa Íslands (2012a). Yfirlit. <http://www.hagstofan.is/Hagtolor/Mannfjoldi/yfirlit>, sótt 3. febrúar 2012.
- Hagstofa Íslands (2012b). Búferlaflutningar. <http://www.hagstofan.is/Hagtolor/Mannfjoldi/buferlaflutningar>, sótt 3. febrúar 2012.
- Hagstofa Íslands (2012c). Fæddir og dánir. <http://www.hagstofan.is/Hagtolor/Mannfjoldi/faeddir-og-danir>, sótt 3. febrúar 2012.
- Hagstofa Íslands (2012d). Ríkisfang, fæðingarland og uppruni íbúa. <http://www.hagstofan.is/Hagtolor/Mannfjoldi/Rikisfang-Faedingarland>, sótt 1. febrúar 2012.
- Hagstofa Íslands (2012e). Breytingaskrá þjóðskrár og íbúaskrá. Gagnagrunnar í vörslu mannfjöldadeildar.
- Hagstofa Íslands (2012f). Skólamá. <http://www.hagstofan.is/Hagtolor/Skolamal/haskolar>, sótt 1. febrúar 2012.
- Hagstofa Íslands (2012g). Þjóðhagsreikningar. <http://www.hagstofan.is/Hagtolor/thjodhagsreikningar>, sótt 1. febrúar 2012.
- Hagstofa Íslands (1937). Hagskýrslur Íslands 92. Manntal á Íslandi 2. desember 1930. Reykjavík: Hagstofa Íslands.
- Hagstofa Íslands (1958). Hagskýrslur Íslands II.18. Manntal á Íslandi 1. desember 1950. Reykjavík: Hagstofa Íslands.
- Hagstofa Íslands (1969). Hagskýrslur Íslands II.47. Manntal á Íslandi 1. desember 1960. Reykjavík: Hagstofa Íslands.
- Hagstofa Íslands (1975). Hagskýrslur Íslands II.61. Mannfjöldaskýrslur árin 1961–70. Reykjavík: Hagstofa Íslands.
- Hagstofa Íslands (1988). Hagskýrslur Íslands II.89. Mannfjöldaskýrslur árin 1971–80. Reykjavík: Hagstofa Íslands.
- Hagstofa Íslands (óbirt). Mannfjöldaskýrslur 1981–85 í vörslu Hagstofu Íslands.
- Nordisk statistisk årsbok* 2011. Nordic databank. <http://91.208.143.50/pxweb/pxwebnordic/dialog/statfile1.asp>, sótt 9. febrúar 2012.
- Olson, Lena. (2009). Allt fler pendlar till jobb I Norge. Bohusläningen 3. desember 2009. <http://bohuslaningen.se/nyheter/bohuslandal/1.663211-allt-fler-pendlar-till-jobb-i-norge>
- Ólöf Garðarsdóttir og Guðjón Hauksson. (væntanlegt á vef). Ungir innflytjendur og aðrir einstaklingar með erlendan bakgrunn í íslensku samfélagi og í íslenskum skólum 1996–2011. *Sérrit Netlu – Menntavika* 31. desember 2011.
- Ólöf Garðarsdóttir og Þóroddur Bjarnason. (2010). Áhrif efnahagsþrenginga á fólksflutninga til og frá landinu. Í Gunnar Þór Jóhannesson og Helga Björnsdóttir (ritstj.), *Rannsóknir í félagsvísindum XI. Þjóðarspejillinn*. Reykjavík: Félagsvísindastofnun Háskóla Íslands.
- Ólöf Garðarsdóttir, Guðjón Hauksson og Helga Katrín Tryggvadóttir. (2009). Innflytjendur og einstaklingar með erlendan bakgrunn. *Hagtíðindi*, 94 (4). <https://hagstofa.is/lisalib/getfile.aspx?ItemID=9077> Sótt 1. febrúar 2012 af
- Ómar S. Harðarson. (2010). Athugun á búferlaflutningum til og frá Íslandi 1961–2009. <http://hagstofa.is/lisalib/getfile.aspx?itemid=11238> Sótt 20. september 2011
- Rosenberg, Göran (1995). Sweden and its Immigrants: Policies versus Opinions, *Daedalus* 124 (3) bls. 211.

Statistics Sweden (2011). Cross-border commuting to Norway increased again in 2009. Fréttatilkynning frá sænsku Hagstofunni [www.scb.se/Pages/PressRelease\\_325900.aspx](http://www.scb.se/Pages/PressRelease_325900.aspx), sótt 1. febrúar 2012.

StatNord (2012). Nordisk gränsregional statistikdatabas. <https://www.h2.scb.se/grs/>, sótt 1. febrúar 2012.

Wojtynska, Anna og Zielinska Malgorzata (2010). Polish Migrants in Iceland. Ráðstefnan After the gold rush: Economic Crisis and Consequences. Háskóla Íslands, 27.–28. maí 2010.

## Viðauki I

### Nýskráðir útlendingar<sup>1</sup> 1991-2011 og brottflutningur nýskráðra útlendinga innan þriggja ára frá komu<sup>2</sup>

	Aðfluttir útlendingar (nýskráðir)			Brotfluttir innan þriggja ára frá komu			Brotfluttir innan þriggja ára frá komu (%)		
	Alls	Karlar	Konur	Alls	Karlar	Konur	Alls	Karlar	Konur
1991	1533	619	914	940	400	540	61,3	64,6	59,1
1992	835	309	526	447	155	292	53,5	50,2	55,5
1993	782	299	483	394	143	251	50,4	47,8	52,0
1994	760	283	477	343	126	217	45,1	44,5	45,5
1995	764	277	487	341	122	219	44,6	44,0	45,0
1996	1122	476	646	484	206	278	43,1	43,3	43,0
1997	1248	546	702	439	173	266	35,2	31,7	37,9
1998	1609	723	886	526	235	291	32,7	32,5	32,8
1999	1763	818	945	560	279	281	31,8	34,1	29,7
2000	2294	1100	1194	755	339	416	32,9	30,8	34,8
2001	2354	1124	1230	764	376	388	32,5	33,5	31,5
2002	1723	769	954	485	201	284	28,1	26,1	29,8
2003	1210	571	639	370	177	193	30,6	31,0	30,2
2004	2331	1455	876	790	522	268	33,9	35,9	30,6
2005	4474	3100	1374	2319	1887	432	51,8	60,9	31,4
2006	6832	5008	1824	4036	3315	721	59,1	66,2	39,5
2007	8984	6056	2928	4466	3374	1092	49,7	55,7	37,3
2008	7086	4269	2817	3095	2014	1081	43,7	47,2	38,4

<sup>1</sup> Með nýskráðum útlendingum er átt við þá sem fá nýskráningu í breytingaskrá þjóðskrár (tegund breytingar 12). Hér er því um að ræða þá útlendinga sem koma til landsins í fyrsta skipti

<sup>2</sup> Hér er átt við þá einstaklinga sem flytjast aftur af landi brott sama ár og þeir fluttu til landsins eða næstu tvö ár þar á eftir

Heimild: Hagstofa Íslands 2012e

## Viðauki II

### Endurkoma útlendinga sem komu fyrst árin 1991-2011 en fluttu aftur til útlanda<sup>1</sup>

	Brotfluttur innan þriggja ára frá komu			Endurkoma eftir fyrsta komuári			Endurkoma eftir fyrsta komuári		
	Alls	Karlar	Konur	Alls	Karlar	Konur	Alls	Karlar	Konur
1991	940	400	540	140	63	77	14,9	15,8	14,3
1992	447	155	292	75	23	52	16,8	14,8	17,8
1993	394	143	251	62	28	34	15,7	19,6	13,5
1994	343	126	217	65	22	43	19,0	17,5	19,8
1995	341	122	219	49	20	29	14,4	16,4	13,2
1996	484	206	278	66	31	35	13,6	15,0	12,6
1997	439	173	266	72	40	32	16,4	23,1	12,0
1998	526	235	291	96	41	55	18,3	17,4	18,9
1999	560	279	281	80	37	43	14,3	13,3	15,3
2000	755	339	416	93	41	52	12,3	12,1	12,5
2001	764	376	388	76	42	34	9,9	11,2	8,8
2002	485	201	284	57	26	31	11,8	12,9	10,9
2003	370	177	193	29	18	11	7,8	10,2	5,7
2004	790	522	268	76	52	24	9,6	10,0	9,0
2005	2319	1887	432	131	104	27	5,6	5,5	6,3
2006	4036	3315	721	152	117	35	3,8	3,5	4,9
2007	4466	3374	1092	102	83	19	2,3	2,5	1,7
2008	3095	2014	1081	50	28	22	1,6	1,4	2,0

<sup>1</sup> Ekki er tekið mið af því hve lengi einstaklingar höfðu verið erlendis þegar þeir komu aftur

Heimild: Hagstofa Íslands 2012e.

## Viðauki III

### Endurkoma „Íslendinga“<sup>1</sup> frá útlöndum eftir brottfararári

	Brotfluttir Íslendingar			Endurkoma innan þriggja ára frá brottför			Endurkoma innan þriggja ára frá brottför (%)		
	Alls	Karlar	Konur	Alls	Karlar	Konur	Alls	Karlar	Konur
1991	1850	914	936	804	397	407	43,5	43,4	43,5
1992	1546	726	820	637	298	339	41,2	41,0	41,3
1993	1675	835	840	592	291	301	35,3	34,9	35,8
1994	2243	1143	1100	776	394	382	34,6	34,5	34,7
1995	3133	1660	1473	1209	620	589	38,6	37,3	40,0
1996	2996	1548	1448	1220	638	582	40,7	41,2	40,2
1997	2648	1359	1289	1072	551	521	40,5	40,5	40,4
1998	2442	1251	1191	1188	625	563	48,6	50,0	47,3
1999	2201	1129	1072	913	458	455	41,5	40,6	42,4
2000	2067	1065	1002	849	435	414	41,1	40,8	41,3
2001	2325	1148	1177	838	411	427	36,0	35,8	36,3
2002	2622	1342	1280	1029	536	493	39,2	39,9	38,5
2003	2284	1138	1146	1010	491	519	44,2	43,1	45,3
2004	2457	1212	1245	1061	515	546	43,2	42,5	43,9
2005	2206	1081	1125	898	434	464	40,7	40,1	41,2
2006	2257	1125	1132	978	481	497	43,3	42,8	43,9
2007	2476	1233	1243	965	470	495	39,0	38,1	39,8
2008	2370	1204	1166	905	464	441	38,2	38,5	37,8
2009	3410	1814	1596	1236	676	560	36,2	37,3	35,1

<sup>1</sup> Með Íslendingum er átt við einstaklinga sem hafa ekki áður fengið nýskráningu við komu til landsins

Heimild: Hagstofa Íslands 2012e.