

# **Örorka og virk velferðarstefna**

Könnun meðal örorku- og endurhæfingarlífeyrisþega

**Skýrsla**  
fyrir Landssamtök lífeyrissjóða  
og Örorkumatsnefnd forsætisráðuneytis

**Höfundar:**  
Guðrún Hannesdóttir, Sigurður Thorlacius  
og Stefán Ólafsson

**Þjóðmálastofnun**

Mars 2010

# Örorka og virk velferðarstefna

Könnun á aðstæðum, viðhorfum og samfélagsþátttöku örorkulífeyrisþega  
Guðrún Hannesdóttir, Sigurður Thorlacius og Stefán Ólafsson

## Yfirlit

Í þessari skýrslu er gerð grein fyrir niðurstöðum könnunar meðal örorku- og endurhæfingarlífeyrisþega á Íslandi, sem framkvæmd var veturinn 2008-9. Byggt er á úrtaki 1500 aðila úr þessum hópum. Svörun var tæp 60%. Markmið könnunarinnar var að fá nýjar upplýsingar um aðstæður öryrkja og langveikra einstaklinga, örsakir örorku, fjölskylduhagi, menntun, starfsreynslu, endurhæfingu, atvinnuþátttöku og samfélagsþátttöku, auk viðhorfa til aðgengis, þjónustu og lífsgæða. Markmiðið var einnig að geta mótað virkari velferðarstefnu í þágu þessa þjóðfélagshóps, sem gæti nýst við endurskipulagningu örorku- og endurhæfingarmála og betur greitt fyrir samfélagsþátttöku öryrkja.

### Eftirfarandi eru nokkrar athyglisverðar niðurstöður úr könnuninni:

- Tíðni örorku hækkar jafnt og þétt með hækkandi aldri og eru langflestir örorkulífeyrisþega yfir 40 ára aldri. Tíðni örorku er mun hærri hjá konum en körlum.
- Hlutfall örorkulífeyrisþega af íbúum 20-64 ára á Íslandi er það fimmta hæsta meðal OECD – ríkjanna, næst á eftir Ungverjalandi, Svíþjóð, Noregi og Finnlandi. Fjöldi örorkulífeyrisþega er að nokkru leyti háður notkun annarra þátta velferðarkerfisins, svo sem atvinnuleysisbóta og sjúkradagpeninga, en þetta er misjafnt milli landa. Notkun atvinnuleysisbóta og sjúkradagpeninga hefur lengst af verið með minna móti á Íslandi.
- Algengt er að um þriðjungur fólks sem er með örorku eða langvarandi sjúkdóma í Evrópusambandslöndunum sé í fullri vinnu og þiggi engan lífeyri, en um tveir þriðju fólks með örorku sé á örorkulífeyri.
- Atvinnuþátttaka fólks sem er með örorku eða langvarandi sjúkdóma er hæst á Íslandi af öllum OECD – ríkjunum, eða rúmlega 61%. Meðaltal OECD – ríkjanna er um 43%. Atvinnuþátttaka örorkulífeyrisþega og endurhæfingarlífeyrisþega á Íslandi er hins vegar rétt innan við 30%, þ.e. miðað við síðustu 6 mánuði. Um 21% örorkulífeyrisþega er í einhverri launaðri vinnu á könnunartímanum. Þetta þýðir að fólk með örorku eða langvarandi sjúkdóma sem ekki er á örorkulífeyri stundar launaða vinnu í óvenju miklum mæli. Það er í samræmi við þá niðurstöðu vinnumarkaðskannana, að atvinnuþátttaka Íslendinga á vinnualdri er almennt mjög mikil í samanburði við það sem er hjá öðrum þjóðum.
- Flestir þeirra örorkulífeyrisþega sem stunda launaða vinnu eru í hlutastörfum, en rúmlega þriðjungur þeirra er í fullu starfi.
- Um 64% þeirra öryrkja sem ekki eru í launaðri vinnu hafa áhuga á að geta unnið. Flestir þeirra treysta sér til að vinna hlutastörf. Um 84% öryrkja segja það mjög mikilvægt að þeir hafi möguleika á launaðri vinnu. Vinnuáhugi og vinnuvilji er þannig mjög mikill meðal örorkulífeyrisþega á Íslandi.
- Helstu hindranir fyrir atvinnuþátttöku sinni telja örorkulífeyrisþegar vera takmörkuð tækifæri og takmarkaðan skilning og fordóma á vinnumarkaði (um 29%), tekjutengingar í lífeyriskerfi (skerðingar bóta vegna atvinnutekna – um 21%) og loks

er heilsufar þeirra sjálfra takmarkandi (um 15% nefna það). Einnig er nefndur ófullnægjandi stuðningur, endurhæfing og aðgengi og einnig skortur á eigin þori, trú og trausti til að taka þátt í atvinnulífinu.

- Mikil áhersla er lögð á nytsemd starfsendurhæfingar (um 80% segja mikilvægt að hafa möguleika á henni), en einungis um 15% örorkulífeyrisþega hefur þó fengið skipulagða starfsendurhæfingu. Af þeim segja um 60% að hún hafi skilað þeim miklum árangri. Framboð starfsendurhæfingar virðist þannig vera mjög ófullnægjandi á Íslandi.
- Rúmur helmingur örorkulífeyrisþega er í hjúskap eða sambúð, 20% fráskilin og hátt í 30% eru einhleyp eða ekkjur/ekklar. Rúmlega 60% búa í eigin húsnæði, 24% í leiguhúsnæði og um 5% búa í þjónustubúðum eða sambýlum.
- Um 40% örorkulífeyrisþega er með skyldunám eða minna, tæp 30% eru með bóklegt framhaldsnám, um 7% háskólanám og loks eru um 17% með starfstengt nám. Um 58% öryrkja sem ekki eru í námi langar að afla sér frekari menntunar.
- Rúmur fjórðungur örorkulífeyrisþega er með einhverjar atvinnutekjur á könnunartímanum, um helmingur fær greiðslur úr lífeyrissjóðum og nær allir fá greiðslur frá Tryggingastofnun.
- Meirihluti öryrkja upplifir félagslega einangrun og hátt í helmingur finnur fyrir fordómum vegna örorku sinnar eða fötlunar. Um fjórðungur segir ófullnægjandi aðgengi hindra þátttöku í samfélaginu.
- Um 27% segjast mjög óánægðir með fjárhagsafkomu sína, 17% frekar óánægðir, 28% hvorki ánægðir né óánægðir og um 21% segjast ánægðir með fjárhagsafkomuna.
- Um 46% segja stöðu sína hvað varðar heilsu, fjárhag og lífið almennt frekar slæma, 15% mjög slæma, rúmlega 30% hvorki slæma né góða og tæp 8% segja hana góða.

# Efnisyfirlit

<b>Yfirlit</b> .....	<b>2</b>
<b>Efnisyfirlit</b> .....	<b>4</b>
<b>Töfluskrá:</b> .....	<b>5</b>
<b>Myndaskrá:</b> .....	<b>6</b>
<b>Inngangur: Virkari velferðarstefna</b> .....	<b>7</b>
<b>2 Aðferð</b> .....	<b>13</b>
Pátttakendur og framkvæmd .....	13
Greining .....	14
<b>3 Niðurstöður</b> .....	<b>14</b>
3.1 Örorkumat .....	15
3.2 Hjúskaparstaða .....	17
3.3 Búseta og húsnæði .....	17
3.4 Menntun .....	18
3.5 Atvinna.....	20
3.6 Endurhæfing – starfsendurhæfing.....	28
3.7 Ólaunuð störf og önnur samfélagsvirkni.....	31
3.8 Framfærsla .....	33
3.9 Viðhorf og aðgengi .....	35
3.10 Þjónusta.....	37
3.11 Heilsa og lífsgæði .....	38
3.12 Fjölskylduhagir .....	40
<b>4 Samandregnar niðurstöður og ályktanir</b> .....	<b>43</b>
<b>Viðaukar</b> .....	<b>46</b>
Töflur .....	46

## Töfluskrá:

Tafla 1: Greining á úrtaki könnunarinnar .....	13
Tafla 2: Svarendur eftir kyni aldri og búsetu .....	14
Tafla 3: Hver er ástæða örorku þinnar? (eigin svör).....	15
Tafla 4: Greining TR eftir kyni.....	15
Tafla 5: Aldur við örorkumat eftir kyni.....	16
Tafla 6: Greining TR eftir aldri við örorkumat, barneign, hjúskaparstétt, fyrri menntun og atvinnuþátttöku svarenda.....	16
Tafla 7: Hver er hjúskaparstaða þín núna? .....	17
Tafla 8: Á hvaða landssvæði býrð þú?.....	18
Tafla 9: Húsnæðið sem þú býrð í, er það ...? .....	18
Tafla 10: Hvaða námi hafðir þú lokið áður en þú varst metin(n) til lífeyris?.....	19
Tafla 11: Hvaða launaða starf stundaðir þú síðast, áður en þú varst metin(n) til lífeyris?20	
Tafla 12: Lagði vinnuveitandi/vinnustaður þinn sig fram um að stuðla að áframhaldandi atvinnuþátttöku?.....	21
Tafla 13: Hvernig hefði vinnuveitandinn eða vinnustaðurinn helst getað komið á mótis við þarfir þínar?.....	21
Tafla 14: Atvinnuleysi meðal svarenda eftir kyni aldri, greiningu, aldri við örorkumat, barneign, hjúskaparstétt og fyrri menntun.....	23
Tafla 15: Hvernig störf eða verkefni treystir þú þér til að vinna? .....	26
Tafla 16: Hvað telur þú að standi helst í vegi fyrir atvinnuþátttöku öryrkja?.....	27
Tafla 17: Þátttaka svarenda í starfsendurhæfingu.....	29
Tafla 18: Í hverju var árangurinn af starfsendurhæfingunni helst fólgin? .....	30
Tafla 19: Aðgangur svarenda að tölvu á heimili sínu, eftir kyni aldri, búsetu, hjúskaparstétt, fyrri menntun og atvinnuþátttöku.....	32
Tafla 20: Hvernig er framfærslu þinni núna háttað?.....	33
Tafla 21: Heildartekjur svarenda fyrir skatt í síðasta mánuði.....	34
Tafla 22: Hversu mikla félagslega einangrun upplifir þú? .....	35
Tafla 23: Hjá hverjum eða hvar finnur þú fyrir fordómum?.....	36
Tafla 24: Þjónusta .....	37
Tafla 25: Hversu ánægð(ur)/óánægð(ur) ertu með fjárhagsafkomu þína þessa dagana?..	39
Tafla 26: Einhleypir/fráskildir m/börn innan 18 ára og giftir/sambúðarfólk m/börn innan 18 ára,.....	41

## Myndaskrá:

Mynd 1: Fjöldi örorkulífeyrisþega 1997 – 2007 .....	8
Mynd 2: Örorkulífeyrisþegar 2007 sem hlutfall af mannfjölda, eftir kyni og aldursbili.....	9
Mynd 3: Hlutfall örorkulífeyrisþega af íbúafjölda 20-64 ára, OECD-ríkin 2007 til 2008 .....	9
Mynd 4: Atvinnuþátttaka fólks með örorku/langvarandi heilsuþrest (% í launaðri vinnu), OECD-ríkin um 2005.....	11
Mynd 5: Menntun öryrkja fyrir örorkumat .....	19
Mynd 6: Langar að afla sér frekari menntunar, en eru ekki í námi .....	20
Mynd 7: Hefur þú einhvern tímann verið atvinnulaus?.....	21
Mynd 8: Þeir sem hafa eitthvað verið atvinnulausir á sl. 5 árum, sem hlutfall af þeim sem hafa einhvern tímann verið atvinnulausir.....	22
Mynd 9: Þeir sem hafa fengið greiddar einhverjar atvinnuleysisbætur á sl. 5 árum, sem hlutfall af þeim sem hafa eitthvað verið atvinnulausir á sl. 5 árum .....	22
Mynd 10: Þeir sem hafa verið í launavinnu á sl. 6 mánuðum, sem hlutfall af þeim sem einhvern tímann hafa verið á vinnumarkaði.....	24
Mynd 11: Hvar/hvernig vinna þegar könnunin fer fram .....	24
Mynd 12: Vinnutími þeirra sem eru í launavinnu .....	25
Mynd 13: Áhugi þeirra sem ekki eru í vinnu á launaðri vinnu.....	25
Mynd 14: Vinnutími sem þeir sem ekki eru í vinnu myndu treysta sér til.....	26
Mynd 15: Hvers vegna er ekki áhugi á launaðri vinnu núna .....	27
Mynd 16: Hversu mikilvægt er að öryrkjar hafi möguleika á launaðri vinnu.....	27
Mynd 17: Hefur þú fengið einhverja skipulagða starfsendurhæfingu eða atvinnulega endurhæfingu? .....	28
Mynd 18: Hversu miklum/litlum árangri hefur starfsendurhæfingin skilað þér? .....	30
Mynd 19: Hversu mikilvægt er að fólk hafi möguleika á starfsendurhæfingu? .....	31
Mynd 20: Hefur þú stundað einhverja ólaunaða vinnu á síðastliðnum 6 mánuðum?.....	31
Mynd 21: Hefur aðgengi áhrif á þátttöku þín í samfélaginu? .....	36
Mynd 22: Réttindi í lífeyrissjóði .....	37
Mynd 23: Hlutfall þeirra sem hafa nýtt sér lífeyrisréttindi af hópi þeirra sem telja sig eiga réttindi í lífeyrissjóði .....	38
Mynd 24: Hver er staðan, hvað varðar heilsu, fjárhag og lífið almennt?.....	40

## Inngangur: Virkari velferðarstefna

Virk velferðarstefna, sem á ensku er kölluð “active social policy”, hefur verið í mikilli sókn á Vesturlöndum á síðustu tveimur áratugum<sup>1</sup>. Þessi stefna hefur falið í sér þá áherslubreytingu að velferðarkerfi nútímans eigi að hverfa frá því sjónarmiði að meginmarkmið þeirra geti verið fullnægjandi með því að tryggja fólki sem býr við skerta vinnugetu vegna heilsufarslegra eða félagslegra annmarka viðunandi fjárhagslega framfærslu. Til viðbótar eigi að leggja meiri áherslu á að efla virka samfélagslega þátttöku og ekki síst atvinnuþátttöku eftir megni. Hverfa eigi í vaxandi mæli frá óvirkni og einangrun lífeyrisþega, ekki síst öryrkja og langtíma atvinnulausra, til aukinnar virkni hvers konar. Til að ná slíkum markmiðum þurfi að efla hvatningu til þátttöku og efla stoðkerfi sem greiðir fólki með heilsufarslegar hömlur og fólki sem hefur einangrast á jaðri samfélagsins auðveldari leið að atvinnulífi og samfélagi. Hér er í senn um að ræða virkniaukandi aðgerðir á vinnumarkaði, stoðþjónustu við fólk með sérþarfir og starfsendurhæfingu hvers konar, auk breyttra viðhorfa í atvinnulífi og samfélagi. Ávinningurinn verður betra heilsufar og betri líðan einstaklinganna, meiri sjálfsbjargargeta, betri nýting mannauðsins í samfélaginu og sparnaður í rekstri velferðarkerfisins, m.a. vegna minni þarfar fyrir heilbrigðisþjónustu og lyf.

Á Íslandi hefur slík áhersla á virka velferðarstefnu verið að koma fram með vaxandi þunga á síðustu árum, eftir að hafa verið nokkuð á eftir grannríkjunum í þessu efni. Öryrkjabandalagið, Landssamband eldri borgara og Landssamtökin Þroskahjálp lögðu til dæmis áherslu á þessa stefnu í bæklingi sínum “Eitt samfélag fyrir alla” frá 2006.

Ástæða þess að Ísland var eftirbátur annarra vestrænna þjóða á þessu sviði var sú að hér hefur virk atvinnuþátttaka fólks á vinnualdri (16-66 ára) verið með því allra mesta sem þekkt hefur í hinum þróaða heimi og atvinnuleysi alla jafna lítið. Ekki hefur þótt þörf fyrir virkniaukandi aðgerðir og starfsendurhæfingu í sama mæli og hjá þeim þjóðum sem hafa búið við minni atvinnuþátttöku.

Launþegasamtökin hafa einnig í vaxandi mæli þrýst á aukin úrræði til virkniaukningar (aukna starfsmenntun og starfsendurhæfingu) og með setningu sérstakrar nefndar á vegum forsætisráðuneytisins 2005 um endurskoðun á örorkumati og endurhæfingarkerfinu var stefnan tekin á ný skref á þessu sviði (Bolla-nefndin svokallaða). Aðilar vinnumarkaðarins hafa síðan samið í kjarasamningum um stofnun Starfsendurhæfingarsjóðs (undir heitinu Virk) sem greiða á fyrir úrræði á sviði starfsendurhæfingar og grípa fyrir inn í ferilinn en áður hefur verið, í samvinnu við sjúkrasjóði stéttarfélaganna.

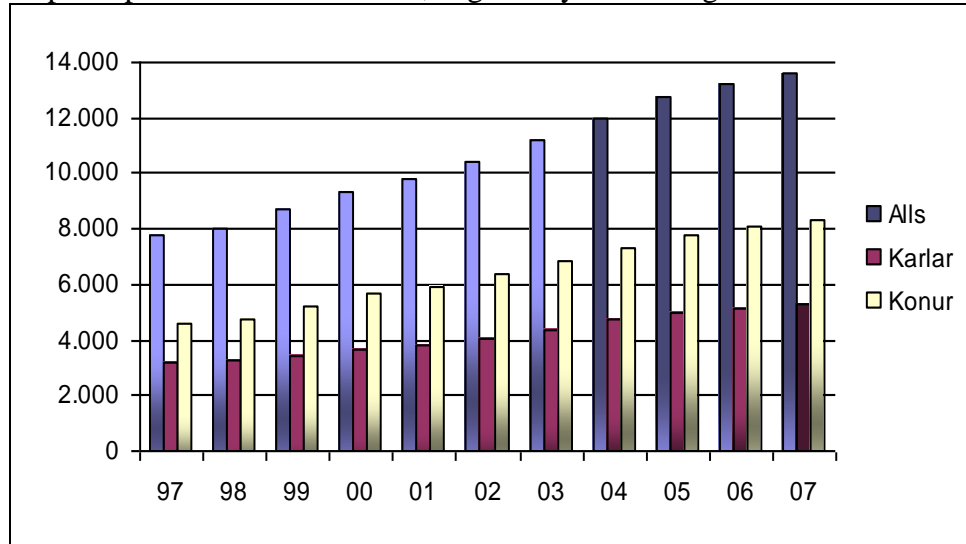
Núverandi ríkisstjórn hefur ákveðið að leggja áherslu á þessi mál og beitir sér meðal annars fyrir sameiningu Tryggingastofnunar ríkisins og Vinnumálastofnunar, með það fyrir augum að efla nýja vinnu- og velferðarstofnun sem vettvang hins opinbera örorku- og endurhæfingarkerfis, samhliða eflingu virkniaukandi aðgerða á vinnumarkaði. Grundvallarhugmyndin er sú, í anda virkrar velferðarstefnu, að samþætta lífeyrismál og

---

<sup>1</sup> Sjá til dæmis OECD (2003), *Transforming Disability into Ability*; OECD (2005), *Extending Opportunities – How Active Social Policy Can Benefit Us All*; Jonathan Zeitlin og David M. Trubek (2003), *Governing Work and Welfare in a New Economy: European and American Experiments* (Oxford: OUP); Stefán Ólafsson (2005), *Örorka og velferð á Íslandi í fjölbhögðlegum samanburði* (Reykjavík: Félagsvísindastofnun HÍ).

atvinnumál einstaklinga. Þörf fyrir öflugra starf á þessu sviði er meira en nokkru sinni fyrir vegna yfirstandandi efnahagsþrenginga og stóraukins atvinnuleysis, sem mun geta af sér meira langtíma atvinnuleysi en þjóðin hefur áður kynnst.

Vaxandi áhugi og meðvitund um mikilvægi virkniaukandi aðgerða hvers konar kom í kjölfar þess að örorkulífeyrisþegum tók að fjölga umtalsvert eftir 1990.<sup>2</sup> Á mynd 1 má sjá yfirlit um þessa þróun frá 1997 til 2007, aðgreint fyrir karla og konur.



Mynd 1: Fjöldi örorkulífeyrisþega 1997 – 2007

Fjölgunin er samfelld en þó mishröð. Rannsóknir Sigurðar Thorlacius og Stefáns Ólafssonar hafa bent til markverðs sambands milli atvinnuleysis og fjölgunar nýskráninga örorkulífeyrisþega.<sup>3</sup> Þegar atvinnuleysi eykst hefur í kjölfarið gætt aukningar á nýskráningum öryrkja. Þegar á hinn bóginn úr atvinnuleysi hefur dregið hefur fækkun nýskráninga örorkulífeyrisþega verið nokkur en ekki í sama mæli þó. Í þessu kann þess að gæta í senn, að þeir sem eru með heilsufarslega annmarka en í fullri vinnu verði fyrir fyrir því að missa vinnuna á tíma vaxandi atvinnuleysis. Það er reynsla erlendis frá. Einnig er þekkt að langtíma atvinnuleysi getur skaðað heilsuna og leitt til örorku.

Samhliða ofangreindri fjölgun örorkulífeyrisþega gætti aukins kostnaðar hjá lífeyrissjóðum vegna örorkulífeyris fyrir fólk sem hvarf af vinnumarkaði með uppsöfnuð réttindi til bóta úr sjóðunum. Hlutfall örorkulífeyrisgreiðslna fór þannig mjög vaxandi hjá sjóðunum. Það jók skilning manna á þörfinni fyrir eflar aðgerðir til virkniaukningar.

Á mynd 2 má sjá aldurs- og kyngreiningu örorkulífeyrisþega árið 2007, samkvæmt gögnum Tryggingastofnunar ríkisins.

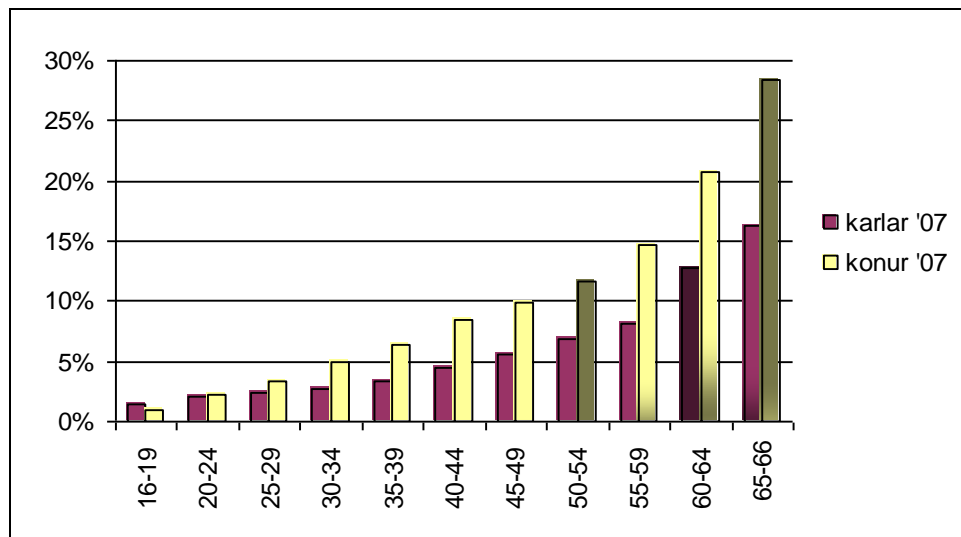
Megin mynstrið þar er að tíðni örorku fer mjög vaxandi með aldri og er það mun meira afgerandi fyrir konur en karla. Karlar hafa hærri tíðni örorku í yngsta aldurshópnum (16-19 ára) og tengist það líklega áhætuhegðun og herra hlutfalli meðfæddrar fötlunar. Eftir það er tíðni kvenna algengari og munurinn eykst með stighækkun aldurs.

<sup>2</sup> Sjá Tryggva Þ. Herbertsson (2005), *Fjölum öryrkja* (Reykjavík: Heilbrigðisráðuneytið) og Stefán Ólafsson (2005), *Örorka og velferð á Íslandi í fjölþjóðlegum samanburði*.

<sup>3</sup> Sjá til dæmis greinina “Sveiflur í atvinnuleysi og örorku á Íslandi 1992 til 2006”, í *Læknablaðinu*, 2006/94.

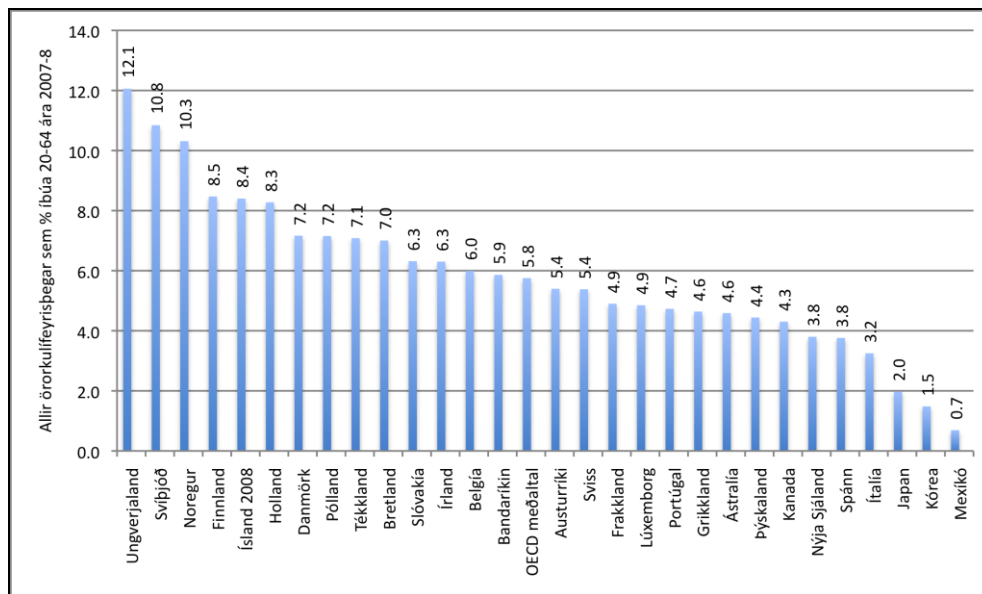


Önnur skilaboð þessara gagna eru þau, að flestir verða öryrkjar eftir að hafa starfað á vinnumarkaði. Mikill meirihluti öryrkja er 40 ára og eldri. Veikindi eða slys með tapi á starfsgetu í meiri eða minni mæli eru þannig algengustu örsakir örorku og lífeyristöku.



Mynd 2: Örorkulífeyrisþegar 2007 sem hlutfall af mannfjölda, eftir kyni og aldursbili

Ein af skýringunum á því að tíðni örorku er mun hærri meðal kvenna er sú að gigtarsjúkdómar leggjast með mun meiri þunga á konur en karla, og tíðni þeirra sjúkdóma fer mjög vaxandi eftir 40 ára aldrurinn.<sup>4</sup>



Mynd 3: Hlutfall örorkulífeyrisþega af íbúafjölda 20-64 ára, OECD-ríkin 2007 til 2008

<sup>4</sup> Sjá t.d. skýrslu Stefáns Ólafssonar (2008) fyrir Norrænu ráðherranefndina, *Social and Personal Costs of Arthritis and Rheumatic Diseases* (Kaupmannahöfn: TemaNord 2008:583).

En hversu stór er hópur örorkulífeyrisþega á Íslandi í samanburði við OECD-ríkin? Mynd 3 sýnir yfirlit um það fyrir árið 2007-8. Samkvæmt þessu er tíðnin hér í hærri kantinum, eða næst á eftir Svíþjóð, Noregi og Finnlandi, en Ungverjaland er með langhæstu tíðnina (þ.e. fjöldi örorkulífeyrisþega sem hlutfall af íbúum á aldrinum 20 til 64 ára). Á Íslandi eru með örorkulífeyrisþegum einnig taldir endurhæfingarlífeyrisþegar og örorkustyrkþegar (þ.e. þeir sem eru með lægra stig örorkumats). Íslensku tölurnar eru þannig heildarfjöldi þeirra sem fá einhvern lífeyri er tengist örorku eða starfsgetumissi.

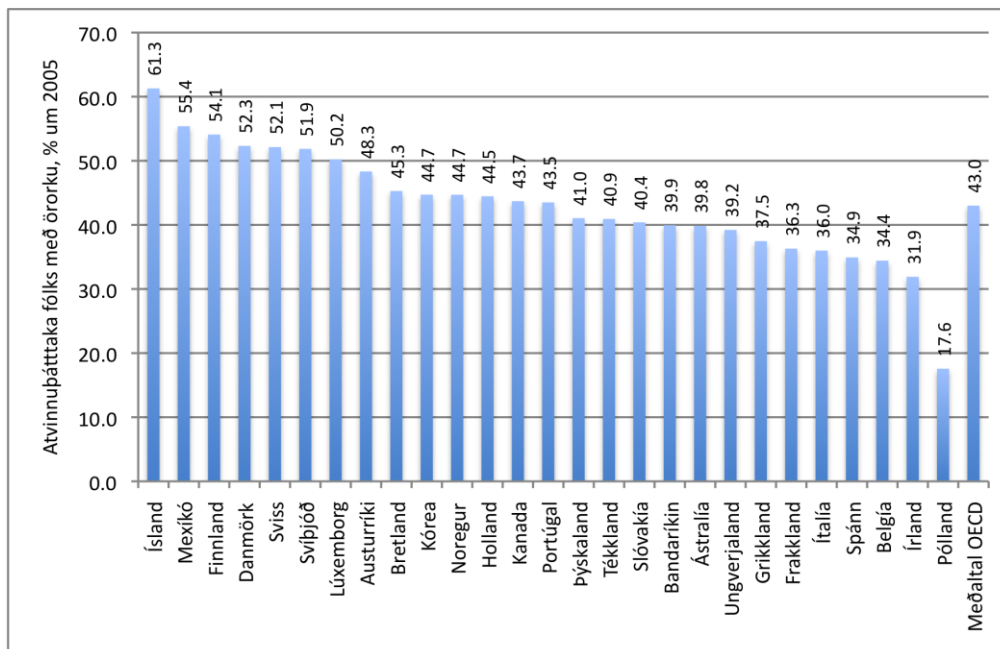
Vel þekkt er í rannsóknum á þessu sviði að tengsl eru milli atvinnuleysis og örorku og má því ætla að misjafnt sé milli landa hversu greiður aðgangur er að örorkulífeyriskerfum í samanburði við atvinnuleysisbótakerfið. Þannig má t.d. ætla að mikil tíðni örorkulífeyrisþega í Ungverjalandi tengist miklu atvinnuleysi sem að hluta er þó lækkað með því að sleppa fleirum inn á örorkulífeyri. Á Íslandi hefur það lengi verið svo að fjöldi atvinnulausra hefur verið óvenju lágur en tíðni örorkulífeyrisþega hefur vaxið ört eins og sýnt var hér að framan.<sup>5</sup> Þannig má með réttu spyrja hvort verið geti að hlutfallslega of margir geti verið á örorkulífeyri á Íslandi en of fáir á atvinnuleysisbótum? Örsök slíkrar útkomu, ef rétt reyndist vera, væri þá einmitt sú, að virkniaukandi stoðkerfið og starfsendurhæfing hafi verið ófullnægjandi hér á landi. Vísbendingar um það eru reyndar all nokkrar. Aðgengi að þjónustu, þ.m.t. heilbrigðisþjónustu, og niðurgreiddum kostnaði (t.d. vegna lyfja) sem örorkumatið veitir er í sumum tilvikum hvati til að fara frekar á örorkulífeyri en atvinnuleysisbætur, auk þess sem örorkulífeyririnn er oft hærri en atvinnuleysisbætur.

Í þessu samhengi er einnig athyglisvert að skoða atvinnuþátttöku fólks með örorku og langvarandi heilsubresti (mynd 4). Gögnin koma frá OECD og byggja á lífshjálparáætlunum Evrópusambandsins sem OECD notar alla jafna til að meta tíðni, einkenni og atvinnuþátttöku fólks með örorku. Þetta er sem sagt víðari hópur en örorkulífeyrisþegar, því hér eru meðtaldir allir sem eru með örorku eða langvarandi sjúkdóma, óháð því hvort þeir fá örorkulífeyri eða ekki. Sumir sem eru með örorku vinna fulla vinnu og taka engan lífeyri. Þeir eru þá ekki taldir með þegar sjónum er einungis beint að hópi örorkulífeyrisþega. Þessi víðari skilgreining á “fólki með örorku” er í reynd réttari mynd af stærð þess hóps í samfélaginu sem er með einhverja örorku eða langvarandi sjúkdóma. Algengt er í Evrópusambandsríkjum að örorkulífeyrisþegar séu þannig um tveir þriðju af öllum öryrkjum. Þriðjungurinn sem er utan lífeyriskerfisins og vinnur fulla vinnu er í sumum tilvikum ósýnilegir öryrkjar og sumir þeirra eru oft fyrsta fólkið til að missa vinnuna þegar harðnar á dalnum.

Niðurstaðan er sú að um árið 2005 var atvinnuþátttaka “fólks með örorku eða langvarandi heilsubresti” sú mesta á Íslandi af OECD-ríkjunum. Þetta rýmir við fyrri upplýsingar um það að atvinnuþátttaka fólks á vinnualdri á Íslandi hefur lengi verið ein sú hæsta í vestræna heiminum. Atvinnuþátttaka örorkulífeyrisþega er hins vegar mun lægri, eins og fram kemur síðar í þessari skýrslu (sjá kafla 3.5).

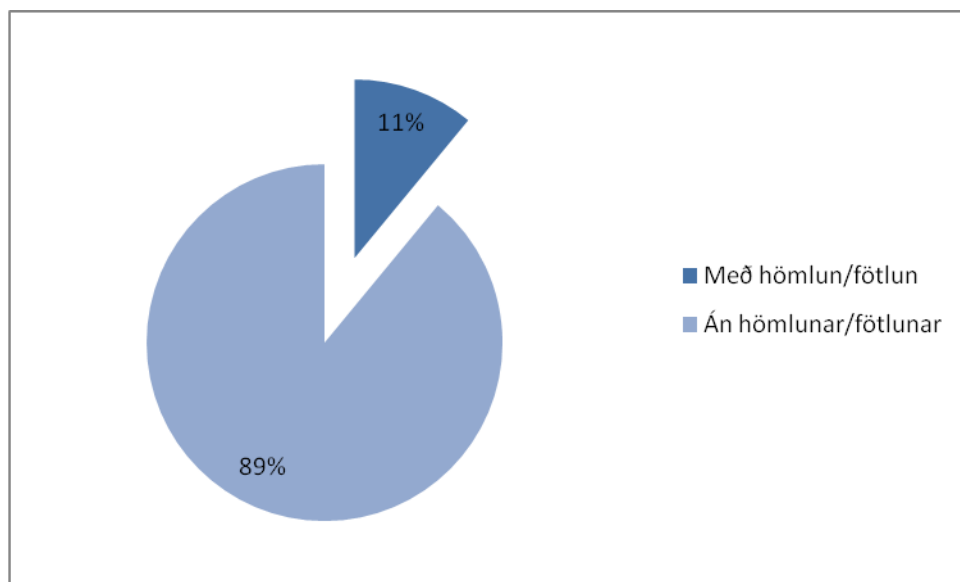
---

<sup>5</sup> Sjá einnig umfjöllun um þetta í skýrslu Stefáns Ólafssonar (2005), *Örorka og velferð á Íslandi í fjölþjóðlegum samanburði*.

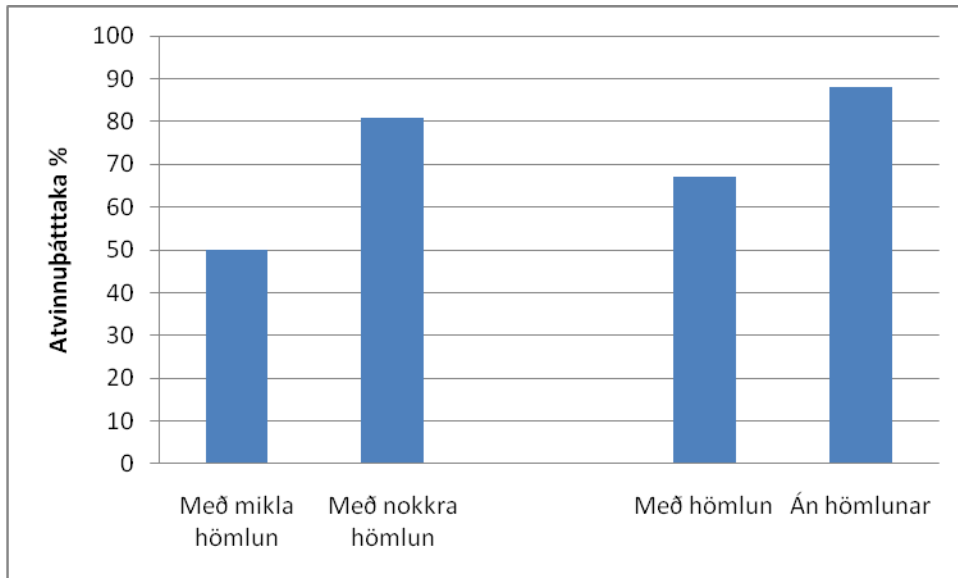


Mynd 4: Atvinnuþátttaka fólks með örorku/langvarandi heilsuþrest (% í launaðri vinnu), OECD-ríkin um 2005.

Þessi niðurstaða OECD bendir til þess að þeir sem falla út af vinnumarkaði vegna veikinda eða slysa skili sér alla jafna í miklum mæli aftur til fullra starfa, ef heilsan og tækifærin leyfa. Á hinn bóginn eru vísbendingar um að tíðni örorkulífeyrisþega sé í hærra lagi á Íslandi, eins og hér að framan var sýnt. Þá er mikilvæg spurning hvort of margir séu á örorkulífeyri sem ættu að vera á öðrum vettvangi velferðarkerfisins (t.d. atvinnuleysisbótum eða með þátttöku í virkri endurhæfingu), eða ættu jafnvel að vera í meiri mæli í fullum störfum eða hlutastörfum.



Mynd 5: Hlutfallslegur fjöldi Íslendinga sem býr við hömlun/fötlun í daglegu lífi, samkvæmt lífsskjarakönnun Evrópusambandsins 2007



**Mynd 6: Atvinnuþátttaka Íslendinga, annars vegar þeirra sem búa við hömlun/örorku og hins vegar þeirra sem hafa fulla starfsorku, samkvæmt lífskjarakönnun Evrópusambandsins 2007**

Könnunin sem gerð var meðal örorku- og endurhæfingarlífeyrisþega veturinn 2008-9, sem hér er gerð grein fyrir, miðar að því að afla betri upplýsinga um aðstæður öryrkja, viðhorf þeirra og getu til samfélagsþátttöku og atvinnuþátttöku. Niðurstöðurnar ættu að geta nýst vel til að varpa ljósi á það, hvaða stefna og útfærsla er vænlegust til að ná betri árangri bæði fyrir einstaklingana sem um ræðir og fyrir samfélagið í heild. Niðurstöðurnar leggja þannig til mikilvæg gögn til að byggja á öfluga virkniaukandi velferðarstefnu til framtíðar. Með slíkar upplýsingar er hægt að tryggja betur skilvirkari stefnu og meiri árangur fyrir alla.

## 2 Aðferð

### Þátttakendur og framkvæmd

Rannsóknarsnið er meginlegt og gögnin byggð á spurningalista, 116 spurningar, sem lagðar voru fyrir í símakönnun, áður hafði listinn ásamt kynningarbréfi verið sendur út til þátttakenda til upplýsingar. Einnig var þátttakendum gefinn kostur á að svara spurningarlistanum yfir Netið, að fengnu aðgangsnúmeri, í forritinu Question Pro. Könnunin stóð frá 25. september til 16. janúar. Félagsvísindastofnun framkvæmdi könnunina í samvinnu við Þjóðmálastofnun. Í samvinnu við Tryggingastofnun Ríkisins var tekið 1400 manna tilviljunarúrtak úr skrá örorkulífeyrisþega og 100 manna tilviljunarúrtak úr skrá endurhæfingarlífeyrisþega. Þessi fjöldi jafngildir um 10% þeirra sem eru á þessum skráum Tryggingarstofnunar. Fjöldi svarenda var 756, nettó svarhlutfall var 58,8%.

**Tafla 1. Greining á úrtaki könnunarinnar**

	Fjöldi	Hlutfall brúttó	Hlutfall nettó
Úrtak	<b>1500</b>	100%	
Tók þátt í könnun í síma	528	35,2%	41,1%
Tók þátt í könnun á netinu	228	15,2%	17,7%
Heildarfjöldi svarenda	<b>756</b>	50,4%	<b>58,8%</b>
Neitar að svara í símakönnun	244	16,3%	19,0%
Segist svara á neti/pósti en svarar ekki	152	10,1%	11,8%
Næst ekki í	134	8,9%	10,4%
Samtals	1286	85,7%	100,0%
Býr erlendis	5	0,3%	
Númer finnst ekki	113	7,5%	
Of veikir til að svara	52	3,5%	
Erlendur, talar ekki íslensku	22	1,5%	
Látin(n)	4	0,3%	
Á ekki við (er ekki á örorkubótum lengur)	18	1,2%	
Samtals	1500	100%	

Um 38% þátttakenda eru karlar og 62% konur. Ef kyn svarenda er borið saman við allt þýðið þá sést að svarendur endurspeгла það mjög vel (13.616 á örorkuskra í desember 2007, karlar 38,8% og konur 61,2% (*staðtölur TR*), þess utan eru 942 endurhæfingarlífeyrisþegar, en staðtölur TR gefa þar ekki upp skiptingu eftir kyni).

Um 7,4% svarenda eru yngri en 30 ára, rúm 32% eru á aldrinum 30 til 49 ára og rúm 58% eru 50 ára eða eldri. Aldur er hér reiknaður miðað við fæðingarár. Ef aldur svarenda er borinn saman við þýðið, þá sést að svörun er hlutfallslega betri hjá þeim eldri. (Á örorkuskra 2007 eru 10,3% undir 30 ára, 37,3% 30 – 49 ára og 52,4% 50 ára og eldri, auk

Þess er rétt að hafa í huga að endurhæfingarlífeyrisþegar raða sér marktækt frekar í yngri hópa).

Um 63% þátttakenda eru búsettir á höfuðborgarsvæðinu auk Reykjanes, en um 37% annars staðar á landinu. Svarendur virðast endurspeglar vel búsetu þýðisins (*Staðtölur TR*)

**Tafla 2. Svarendur eftir kyni aldri og búsetu**

	Fjöldi	Hlutfall
<b>Allir</b>	756	100
<b>Kyn</b>		
Karl	285	37,70
Kona	469	62,04
<b>Aldur</b>		
yngri en 20 ára	7	0,93
20-29 ára	49	6,48
30-39 ára	91	12,04
40-49 ára	152	20,11
50-59 ára	227	30,03
60 ára og eldri	212	28,04
<b>Búseta</b>		
Reykjavík	309	40,87
Reykjanesi *	159	21,03
Vesturlandi	26	3,44
Vestfirðum	17	2,25
Norðurlandi	115	15,21
Austurlandi	27	3,57
Suðurlandi	88	11,64

\* þ.m.t. Mosfellsbær, Kópavogur, Garðabær, Hafnarfjörður, Seltjarnarnes og Álftanes

## Greining

Niðurstöður eru settar fram með lýsandi tölfræði í tíðnitöflum, en einnig í krosstöflum þar sem reiknað er kí-kvaðrat próf til að bera saman hvort tölfræðilega marktækur munur er á hópum. Prófið gefur til kynna hvort mun sé að finna en ekki um styrk sambandsins. Þegar marktækur munur er á milli hópa er það merkt í viðkomandi töflum með stjörnum. Þar merkir ein stjarna að tengslin eru marktæk miðað við 95% vissu ( $p < 0,05$ ), tvær stjörnur að  $p < 0,01$  og þrjár stjörnur að  $p < 0,001$ . Þegar engar stjörnur eru sýndar þá er ekki tölfræðilega marktækur munur á hópum. Niðurstöður eru greindar eftir bakgrunni fólks þar sem helstu breytur eru kyn, aldur, búseta, tegund fötlunar/örorku, aldur við örorkumat, menntun og stöðu á vinnumarkaði. Einnig eru önnur tengsl breyta skoðuð sérstaklega þar sem ástæða þykir til. Til frekari glöggvunar er allar tíðnitöflur og krosstöflur að finna í viðauka.

## 3 Niðurstöður

Spurningalistanum má skipta í 12 flokka spurninga, þar sem spurt er um færniskerðingu eða sjúkdóm, fjölskylduhagi, húsnæði, menntun, atvinnu, endurhæfingu, samfélagsvirkni og frístundir, framfærslu, viðhorf, aðgengi, þjónustu, heilsu og lífsgæði. Niðurstöður eru hér settar fram samkvæmt þessum flokkum.

### 3.1 Örorkumat

Auk þess sem þátttakendur eru spurðir um hver færniskerðing eða sjúkdómur þeirra er, þá eru fengnar forskráðar upplýsingar hjá Tryggingastofnun ríkisins um hvaða greining liggur að baki örorkumati eða mati til endurhæfingarlífeyris. Þegar þessar upplýsingar eru bornar saman er rétt að hafa í huga að langur tími kann hafa liðið frá því að örorkumat fór fram. Sjón og heyrn getur hafa daprast og ýmsir sjúkdómar gert vart við sig, aðrir en þeir sem lágu að baki örorkumati. Upplifun einstaklingsins á færniskerðingu sinni eða sjúkdómi (Tafla 3) getur einnig verið önnur en fram kemur í geiningu TR sem helsta ástæða örorku (Tafla 4).

**Tafla 3. Hver er ástæða örorku þinnar? (eigin svör)**

	Fjöldi	Hlutfall svara	Hlutfall svarenda
Geðröskun	243	14,42	33,11
Stoðkerfi	475	28,19	64,71
Heyrnarkerðing	49	2,91	6,68
Sjónskerðing	77	4,57	10,49
Þroskafrávik	42	2,49	5,72
Áverkar	177	10,50	24,11
Hjarta- eða æðasjúkdómur	135	8,01	18,39
Aðrir sjúkdómar	274	16,26	37,33
Eitthvað annað	213	12,64	29,02
<b>Alls</b>	<b>1685</b>	<b>100</b>	<b>229,56*</b>

\*Svarendur mega nefna allt sem við á, því er hlutfall yfir 100%.

Þegar greining TR er skoðuð sést að stoðkerfisvandi er algengasta orsök örorku hjá svarendum og því næst geðröskun. Marktækur munur er á kynjum þar sem mun fleiri konur en karlar eru með stoðkerfisvanda en karlarnir hlutfallslega fleiri með geðrænan vanda, hjarta- og æðasjúkdóma, áverka eða meðfædda fötlun (Tafla 4).

**Tafla 4. Greining TR eftir kyni.**

	Karl %	Kona %	Fjöldi N
<b>Allir</b>	37,8	62,2	754*
<b>Greining, örorkumat TR***</b>			
Geð	45,5	54,5	202
Stoðkerfi	23,9	76,1	247
Tauga- og skynfæri	34,3	65,7	67
Áverkar og æxli	49,3	50,7	69
Þroski og meðfædd skerðing	46,3	53,7	41
Hjarta-, æða- og öndunarfæri	51,9	48,1	52
Annað/blandaður flokkur	38,6	61,4	44

\*Heildarfjöldi, skipting eftir kyni, greiningu TR var ekki hægt að tengja við alla svarendur

Ef litið er til aldurs við örorkumat sést að hátt í helmingur svarenda (48%) var metinn til örorku á aldrinum 40 – 60 ára. Tæp 9% fá greiningu fyrir tvítugt og tæp 10% eftir sextugt. Marktækur munur er á kynjum, karlar eru í meirihluta þeirra sem fá greiningu fyrir tvítugt og einnig fá þeir í hlutfallslega meira mæli en konur greiningu eftir sextugt. Konurnar eru hins vegar í meirihluta þeirra sem fá greiningu um miðjan aldur (Tafla 5).

**Tafla 5. Aldur við örorkumat eftir kyni.**

	Karl %	Kona %	Fjöldi N
<b>Allir</b>	37,8	62,2	754*
<b>Aldur við örorkumat***</b>			
Yngri en 20 ára	56,9	43,1	58
20-29 ára	30,3	69,7	99
30-39 ára	26,0	74,0	131
40-49 ára	33,3	66,7	153
50-59 ára	37,6	62,4	157
60 ára og eldri	47,7	52,3	65

\*Heildarfjöldi, taflan nær aðeins til þeirra örorkulífeyrisþega sem gefa upp aldur við örorku

Ef skoðuð er greining til örorkumats eða endurhæfingarlífeyris TR eftir aldri við örorkumat, barneign, hjúskaparstétt, fyrri menntun og atvinnuþátttöku síðastliðna sex mánuði þá sést tölfræðilega marktækur munur hjá öllum þessum hópum (Tafla 6).

Hlutfallslega langstærstu hópar þeirra sem fá greiningu yngri en tvítugir eru þeir sem eru með skertan þroska eða tauga- og skynfæra skerðingu. Í næsta aldurshópi fer geðröskun og áverkar að segja til sín og síðan stoðkerfisvandi, hjarta- æða- og öndunarferasjúkdómar þegar komið er í aldurshópin yfir fertugt. Þeir sem fá greiningu hjarta- æða- og öndunarferasjúkdóma til örorku fylla flestir elsta hópinn, fólk með stoðkerfisvanda er þó hlutfallslega fjölmennasti flokkur þeirra sem fær greiningu um eða eftir sextugt (Tafla 6).

**Tafla 6. Greining TR eftir aldri við örorkumat, barneign, hjúskaparstétt, fyrri menntun og atvinnuþátttöku svarenda.**

	Geð %	Stoðkerfi %	Taugar/ skynfæri %	Áverkar og æxli %	Þroski neðfædd %	Hjarta/ æða/ öndun- %	Annað %	Fjöldi N
<b>Allir</b>	28,0	34,2	9,3	9,6	5,7	7,2	6,1	722
<b>Aldur við örorkumat***</b>								
Yngri en 20 ára	18,9	9,4	24,5	7,5	32,1	1,9	5,7	53
20-29 ára	34,8	27,2	16,3	12,0	4,3	2,2	3,3	92
30-39 ára	34,4	32,8	8,6	7,8	4,7	6,3	5,5	128
40-49 ára	28,1	44,5	3,4	8,2	0,7	8,9	6,2	146
50-59 ára	20,8	43,5	8,4	10,4	0,6	7,8	8,4	154
60 ára og eldri	12,7	47,6	4,8	6,3	0,0	19,0	9,5	63
<b>Barneign, þar með talin stjúpborn og fósturbörn***</b>								
Á barn/börn	24,5	39,2	8,1	10,6	2,8	8,6	6,2	567
Barnlaus	40,8	15,8	13,8	5,9	15,8	2,0	5,9	152
<b>Hjúskaparstaða***</b>								
Gift/kvæntur/sambúð	17,3	43,2	9,2	12,3	2,5	9,2	6,4	359
Einhleyp(ur)/fráskilin(n) /ekkjja/ekkill	38,2	25,3	9,5	6,6	8,9	5,5	6,0	348



**Menntun fyrir örorku\*\*\***

Skyldunám eða minna	22,6	35,4	9,0	8,7	10,8	8,3	5,2	288
Starfsnám, iðnnám	27,9	36,9	5,7	15,6	0,8	9,0	4,1	122
Bóklegt nám/ áfangar, stúdent	34,3	34,8	7,2	7,7	1,9	6,3	7,7	207
Háskólanám	39,2	23,5	25,5	5,9	0,0	2,0	3,9	51
Annað nám	17,1	37,1	0,0	14,3	8,6	8,6	14,3	35

**Launavinna sl. 6 mánuði\*\***

Já	26,7	33,0	13,6	9,4	8,4	4,2	4,7	191
Nei	28,2	35,2	7,4	10,3	3,3	8,8	6,8	486

### 3.2 Hjúskaparstaða

Um helmingur svarenda er giftur eða í sambúð, fráskildir eru rúm 20% og einhleypir rúm 24% (Tafla 7). Konur eru marktækt líklegri en karlar til að vera giftar.

**Tafla 7. Hver er hjúskaparstaða þín núna?**

	Fjöldi	Hlutfall	Hlutfall sem svarar
Gift/kvæntur	307	40,61	41,49
Í staðfestri sambúð/ samvist	19	2,51	2,57
Í sambúð	48	6,35	6,49
Fráskilin[n]	152	20,11	20,54
Ekkja/ekkill	31	4,10	4,19
Einhleyp[ur]	180	23,81	24,32
Veit ekki	1	0,13	0,14
Neitar að svara	2	0,26	0,27
<b>Alls</b>	<b>740</b>	<b>97,88</b>	
Vantar	16	2,12	
<b>Alls</b>	<b>756</b>	<b>100%</b>	<b>100%</b>

Hjúskaparstaða rúmlega 20% svarenda hefur breyst eftir að vinnufærni þeirra skertist, þar af hafa um 64% skilið. Rúm 27% þátttakenda búa einir.

Tæp 78% þátttakenda eiga börn. Rúmlega 93% þeirra sem eru giftir eða í sambúð eiga börn, en rúm 64% hinna einhleypu. Af þeim sem búa með öðrum í heimili búa rúmlega 55% með börnum sínum og rúm 40% búa með börnum undir 18 ára að aldri.

### 3.3 Búseta og húsnæði

Meirihluti þátttakenda eða um 63% búa á suðvesturhorni landsins, Stór-Reykjavík og Reykjanesi (Tafla 8).

**Tafla 8. Á hvaða landssvæði býrð þú?**

	<b>Fjöldi</b>	<b>Hlutfall</b>	<b>Hlutfall sem svarar</b>
Í Reykjavík	309	40,87	41,70
Á Reykjanesi*	159	21,03	21,46
Vesturlandi	26	3,44	3,51
Á Vestfjörðum	17	2,25	2,29
Á Norðurlandi	115	15,21	15,52
Á Austurlandi	27	3,57	3,64
Á Suðurlandi	88	11,64	11,88
<b>Alls</b>	<b>741</b>	<b>98,02</b>	
Vantar	15	1,98	
<b>Alls</b>	<b>756</b>	<b>100%</b>	<b>100%</b>

\* þ.m.t. Mosfellsbær, Kópavogur, Garðabær, Hafnarfjörður, Seltjarnarnes og Álftanes

Um 4,5% svarenda búa í þjónustuíbúð eða á sambýli, en af þeim sem það gera ekki þá búa tæp 68% í eigin húsnæði og tæplega 25% í leiguhúsnæði (Tafla 9).

**Tafla 9. Húsnæðið sem þú býrð í, er það ...?**

	<b>Fjöldi</b>	<b>Hlutfall</b>	<b>Hlutfall sem svarar</b>
Eigin húsnæði	479	63,36	67,66
Í foreldrahúsum eða annarra ættingja	38	5,03	5,37
Leiguhúsnæði	174	23,02	24,58
Annað	14	1,85	1,98
Veit ekki	2	0,26	0,28
Neitar að svara	1	0,13	0,14
<b>Alls</b>	<b>708</b>	<b>93,65</b>	
Vantar	48	6,35	
<b>Alls</b>	<b>756</b>	<b>100%</b>	<b>100%</b>

Af þeim sem búa í leiguíbúð eru rúm 38% á almennum leigumarkaði, tæp 42% í félagslega húsnæðiskerfinu og rúmlega 11% leigja hjá Brynju, hússjóði ÖBÍ.

Meirihluti þátttakenda, rúmlega 74%, telja núverandi húsnæði henta sér mjög eða frekar vel, en rúm 13% segja núverandi húsnæði henta sér mjög eða frekar illa. Um 31% stefna að breytingum á húsnæðisaðstöðu sinni í náinni framtíð.

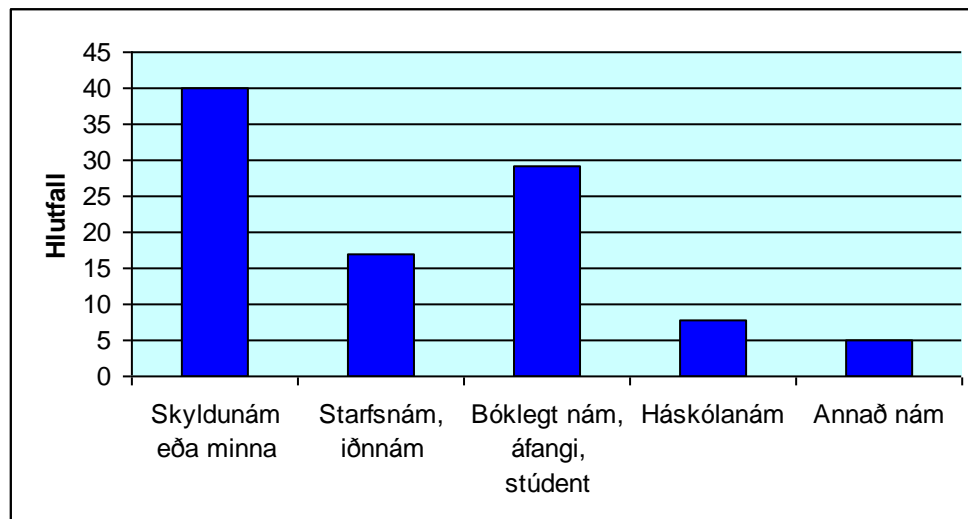
### 3.4 Menntun

Þegar litið er til menntunarstigs svarenda sést að 72% hafa ekki lokið neinu formlegu námi á framhaldsskólastigi þegar kemur að mati til lífeyris (Tafla 10).

**Tafla 10. Hvaða námi hafðir þú lokið áður en þú varst metin(n) til lífeyris?**

	Fjöldi	Hlutfall	Hlutfall sem svarar	Uppsafnað hlutfall
Minna en skyldunámi	56	7,41	7,57	7,5
Grunnskólaprófi / fullnaðarprófi / barnaskólaprófi	240	31,75	32,43	40,00
Landsprófi/gagnfræðiprófi	90	11,90	12,16	52,16
Hluta náms á framhaldsskólastigi	91	12,04	12,30	64,46
Starfsnámi	56	7,41	7,57	72,03
Iðnnámi	70	9,26	9,46	81,49
Stúdentsprófi	35	4,63	4,73	86,22
Námi á háskólastigi / eða sambærilegu námi	58	7,67	7,84	94,05
Öðru námi	37	4,89	5,00	99,05
Á ekki við	2	0,26	0,27	99,32
Veit ekki	4	0,53	0,54	99,86
Neitar að svara	1	0,13	0,14	
<b>Alls</b>	<b>740</b>	<b>97,88</b>		
Vantar	16	2,12		
<b>Alls</b>	<b>756</b>	<b>100%</b>	<b>100%</b>	

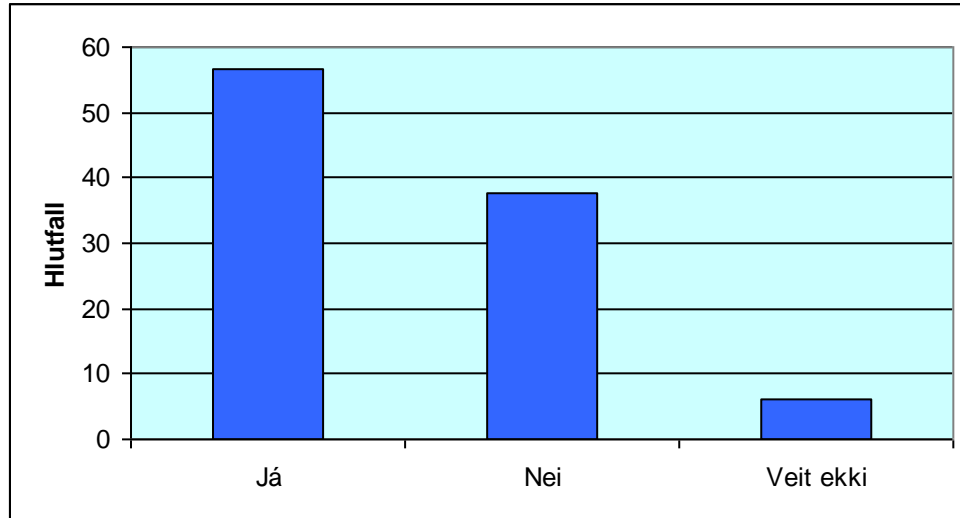
Þá hafa 40% svarenda einungis skyldunám eða minna að baki. Tæp 17% hafa lokið einhverju starfs- eða iðnnámi og rúm 29% hafa lokið einhverju bóklegu námi t.d. gagnfræðaprófi, áfanga í framhaldsskóla eða stúdentsprófi. Tæplega 8% hafa lokið háskólaprófi og 5% einhverju öðru ótilgreindu námi (Mynd 7).



**Mynd 7: Menntun öryrkja fyrir örorkumat**

Marktækur munur er á menntun kynjanna. Konur hafa í meira mæli en karlar aðeins skyldunám að baki, hlutfallslega mun fleiri karlar hafa lokið starfsnámi eða iðnnámi, en konur hafa vinninginn í bóklegu framhaldsnámi og háskólanámi. Rúm 20% þátttakenda hafa lokið einhverju námi eftir að þeir urðu lífeyrisþegar, þar af flestir námskeiði, stuttu starfsnámi eða áfanga í framhaldsskóla, rúmlega 4% svarenda hafa lokið stúdentsprófi eða háskólanámi eftir að þeir urðu lífeyrisþegar. Um 11% svarenda eru í námi þegar könnunin fer fram, þar af um 34% í námi til stúdentsprófs eða í háskólanámi (tæp 4%

heildar). Þegar þeir þátttakendur sem ekki eru í námi eru spurðir hvort þá langi til að afla sér frekari menntunar, þá svarar rúmlega helmingur þeirra því játandi (Mynd 8). Aðeins tæp 15% þeirra, sem þannig svara, segjast þó vera á leið í frekara nám. Þegar leitað er skýringa á því hvað hindrar þátttakendur í að sækja sér frekari menntunar þá er heilsuleysi algengasta skýringin, en því næst efnaleysi og síðan skortur á þori.



Mynd 8: Langar að afla sér frekari menntunar, en eru ekki í námi

### 3.5 Atvinna

Um 96% þátttakenda hafa einhvern tímann verið á vinnumarkaði. Síðasta starf áður en kom til örorkumats er ósérhæft verkamanna- afgreiðslu- eða þjónustustarf hjá 44% svarenda (Tafla 11).

Tafla 11. Hvaða launaða starf stundaðir þú síðast, áður en þú varst metin(n) til lífeyris?

	Fjöldi	Hlutfall	Hlutfall sem svarar
Sama og fyrr (sp 32)	55	7,28	7,80
Ósérhæft starf, verkamannavinnna	123	16,27	17,45
Bifreiðarstjóri, véla- eða vélgæslustarf	24	3,17	3,40
Afgreiðslu- eða þjónustustarf	186	24,60	26,38
Iðnaðarmaður	47	6,22	6,67
Landbúnaðarstarf	19	2,51	2,70
Sjávarútvegsstarf	41	5,42	5,82
Skrifstofustarf	55	7,28	7,80
Sérhæft starf	37	4,89	5,25
Sérfræðings- eða tæknistarf	38	5,03	5,39
Stjórnunarstarf	33	4,37	4,68
Annað	10	1,32	1,42
Á ekki við	28	3,70	3,97
Veit ekki	9	1,19	1,28
<b>Alls</b>	<b>705</b>	<b>93,25</b>	
Vantar	51	6,75	
<b>Alls</b>	<b>756</b>	<b>100%</b>	<b>100%</b>

Um 8% svarenda eru enn eða aftur hjá sama vinnuveitanda og áður en til örorku- eða endurhæfingarmats kom. Af hinum telja um 20% að vinnuveitandinn hafi ekki komið á mótis við þarfir þeirra með tilliti til að halda starfi (Tafla 12).

**Tafla 12. Lagði vinnuveitandi/vinnustaður þinn sig fram um að stuðla að áframhaldandi atvinnuþátttöku?**

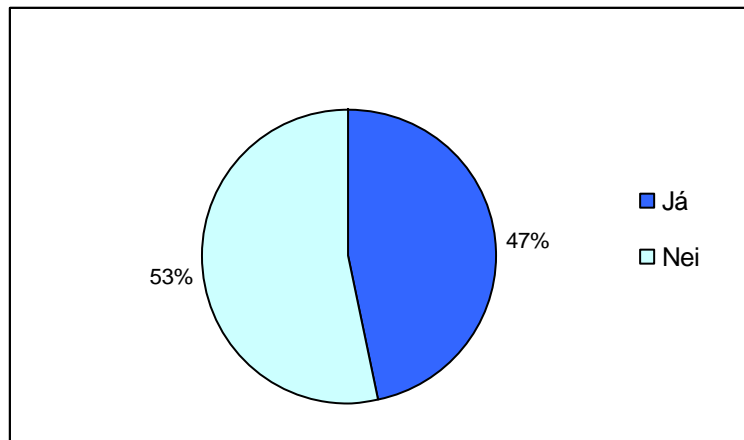
	Fjöldi	Hlutfall	Hlutfall sem svarar
Hann lagði sig fram	70	9,26	10,85
Hann kom ekki á mótis við mínar þarfir	126	16,67	19,53
Á ekki við (t.d. ekkert sem hann hefði getað gert)	439	58,07	68,06
Veit ekki	8	1,06	1,24
Neitar að svara	2	0,26	0,31
<b>Alls</b>	<b>645</b>	<b>85,32</b>	
Vantar	111	14,68	
<b>Alls</b>	<b>756</b>	<b>100%</b>	<b>100%</b>

Aðspurðir um hvernig vinnuveitandi eða vinnustaður hefði getað komið á mótis við þarfir þeirra, þá telja um 50% að styttri eða sveigjanlegur vinnutími og endurskipulagning vinnunnar hefði getað gagnast (Tafla 13).

**Tafla 13. Hvernig hefði vinnuveitandinn eða vinnustaðurinn helst getað komið á mótis við þarfir þínar?**

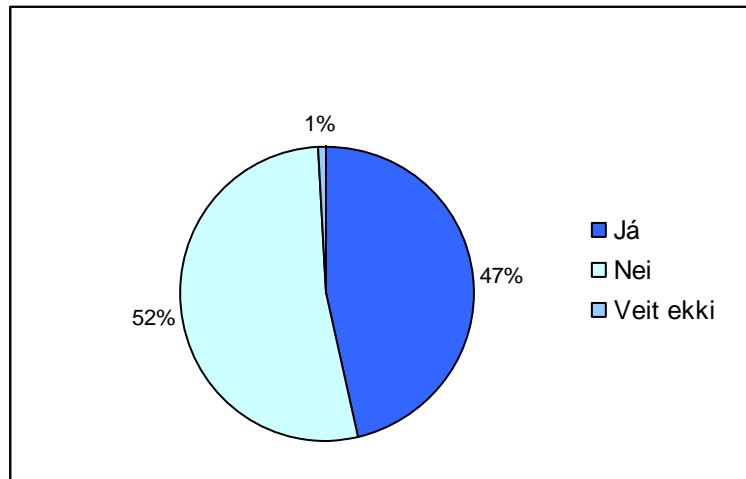
	Fjöldi	Hlutfall
Með styttri eða sveigjanlegum vinnutíma	41	32,03
Með aðlögun vinnustað td. bættu aðgengi, skipulagi, stoðbúnaði	9	7,03
Með því að endurskipuleggja vinnuna eða færa þig í önnur verkefni	23	17,97
Með því að veita tækifæri til starfsendurhæfingar/ starfsþjálfunar	21	16,41
Með hvatningu og almennum stuðningi	20	15,63
Með öðrum hætti.	14	10,93
<b>Alls</b>	<b>128</b>	<b>100%</b>

Tæplega helmingur svarenda hefur einhvern tímann upplifað atvinnuleysi (Mynd 9).



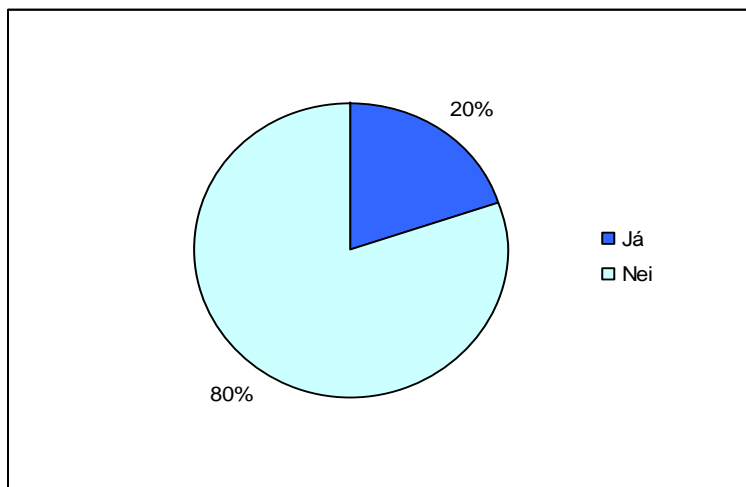
**Mynd 9: Hefur þú einhvern tímann verið atvinnulaus?**

Af þeim sem hafa einhverja reynslu af atvinnuleysi þá hefur tæpur helmingur verið atvinnulaus einhvern tímann á síðastliðnum 5 árum (Mynd 10).



**Mynd 10:** *Þeir sem hafa eitthvað verið atvinnulausir á sl. 5 árum, sem hlutfall af þeim sem hafa einhvern tímann verið atvinnulausir*

Aðeins 20% þeirra sem hafa einhvern tímann verið atvinnulausir á síðastliðnum 5 árum hafa fengið greiddar atvinnuleysisbætur (Mynd 11)



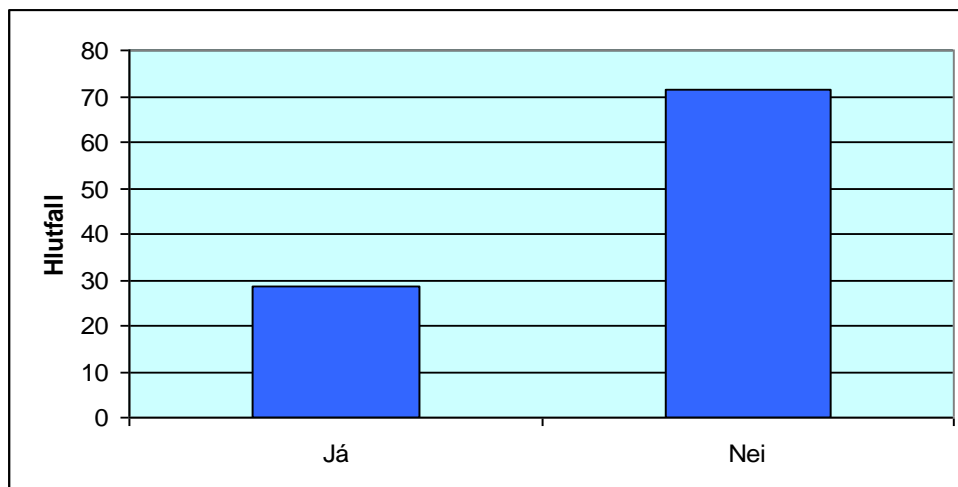
**Mynd 11:** *Þeir sem hafa fengið greiddar einhverjar atvinnuleysisbætur á sl. 5 árum, sem hlutfall af þeim sem hafa eitthvað verið atvinnulausir á sl. 5 árum*

Ekki er marktækur munur á atvinnuleysi karla og kvenna en þó má sjá að hlutfallslega fleiri karlar en konur hafa þá reynslu. Yngra fólk, þeir sem eru einhleypir, barnlausir, þeir sem fá örorkugreiningu undir fertugsaldri og þeir sem eru með meðfædda fötlun eða geðsjúkdóm eru marktækt líklegri en aðrir hópar til að hafa einhvern tímann verið atvinnulausir. Þegar atvinnuleysi síðastliðin 5 ár er skoðað, þá þarf að hafa í huga að sá hópur sem spurður er inniheldur bæði þá sem orðnir voru lífeyrisþegar fyrir 5 árum og flokka sig líklega ekki sem atvinnulausa, þó þeir séu ekki í vinnu. Hins vegar eru þeir sem skemmra er síðan að fengu mat til lífeyris og svara þess vegna játandi ef þeir hafa verið án vinnu á þessum tíma (Tafla 14).

**Tafla 14. Atvinnuleysi meðal svarenda eftir kyni aldri, greiningu, aldri við örorkumat, barneign, hjúskaparstétt og fyrri menntun.**

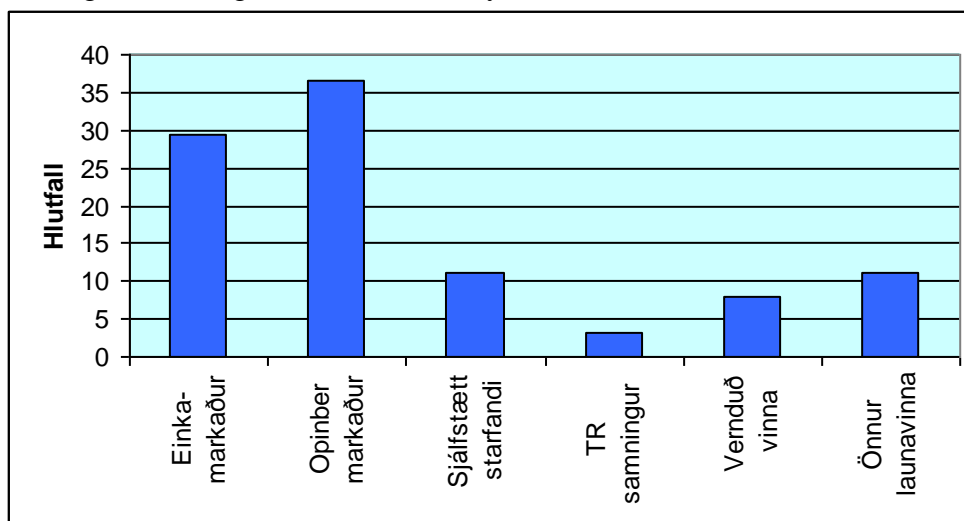
	Eitthvað atvinnulaus		Fjöldi N	Atvinnulaus á sl. 5 árum		Veit ekki %	Fjöldi N
	Já	Nei		Já	Nei		
<b>Allir</b>	46,7	53,3	709	46,5	52,6	0,9	329
<b>Kyn</b>							
Karl	50,4	49,6	262	46,9	50,8	2,3	130
Kona	44,6	55,4	446	46,2	53,8	0,0	199
<b>Aldur***</b>							
16-29 ára	57,1	42,9	49	82,1	17,9	0,0	28
30-39 ára	67,9	32,1	84	45,6	50,9	3,5	57
40-49 ára	54,2	45,8	144	44,9	53,8	1,3	78
50-59 ára	40,8	59,2	211	41,4	58,6	0,0	87
60 ára og eldri	36,6	63,4	205	41,1	58,9	0,0	73
<b>Búseta</b>							
Reykjavík	48,3	51,7	296	48,3	51,0	0,7	143
Reykjanes	48,0	52,0	150	45,8	52,8	1,4	72
Vesturland og vestfirðir	53,7	46,3	41	63,6	36,4	0,0	22
Norður- og austurland	43,5	56,5	138	43,1	55,2	1,7	58
Suðurland	39,5	60,5	81	37,5	62,5	0,0	32
<b>Greining, örorkumat TR**</b>							
Geð	57,7	42,3	189	57,9	40,2	1,9	107
Stoðkerfi	44,7	55,3	235	36,2	63,8	0,0	105
Tauga- og skynfæri	34,9	65,1	63	45,5	50,0	4,5	22
Áverkar og æxli	39,7	60,3	68	44,4	55,6	0,0	27
Þroski og meðfædd skerðing	53,1	46,9	32	41,2	58,8	0,0	17
Hjarta-, æða- og öndunarfæri	45,1	54,9	51	43,5	56,5	0,0	23
Annað/blandaður flokkur	31,0	69,0	42	50,0	50,0	0,0	14
<b>Aldur við örorkumat***</b>							
Yngri en 20 ára	52,1	47,9	48	50,0	50,0	0,0	26
20-29 ára	59,8	40,2	92	49,1	49,1	1,8	55
30-39 ára	48,8	51,2	125	42,6	57,4	0,0	61
40-49 ára	42,3	57,7	149	42,9	57,1	0,0	63
50-59 ára	45,5	54,5	154	41,4	58,6	0,0	70
60 ára og eldri	21,9	78,1	64	41,7	58,3	0,0	12
<b>Barneign, þar með talin stjúpbörn og fósturbörn*</b>							
Á barn/börn	44,6	55,4	565	44,2	55,0	0,8	251
Barnlaus	54,9	45,1	144	53,8	44,9	1,3	78
<b>Hjúskaparstaða***</b>							
Gift/kvæntur/sambúð	39,9	60,1	363	47,2	52,1	0,7	144
Einhleyp(ur)/fráskilin(n)/ekkjja/ekkill	53,8	46,2	342	46,4	52,5	1,1	183
<b>Menntun fyrir örorku(*)</b>							
Skyldunám eða minna	51,8	48,2	278	41,0	57,6	1,4	144
Starfsnám, iðnnám	40,7	59,3	123	34,0	66,0	0,0	50
Bóklegt nám, áfangar, stúdent	45,8	54,2	212	61,1	37,9	1,1	95
Háskólanám	35,7	64,3	56	55,0	45,0	0,0	20
Annað nám	52,9	47,1	34	33,3	66,7	0,0	18

Af þeim 96% svarenda sem einhvern tímann hafa verið á vinnumarkaði, þá hafa 29% verið í einhverri launaðri vinnu á síðastliðnum 6 mánuðum (Mynd 12).



**Mynd 12:** *Peir sem hafa verið í launavinnu á sl. 6 mánuðum, sem hlutfall af þeim sem einhvern tímann hafa verið á vinnumarkaði*

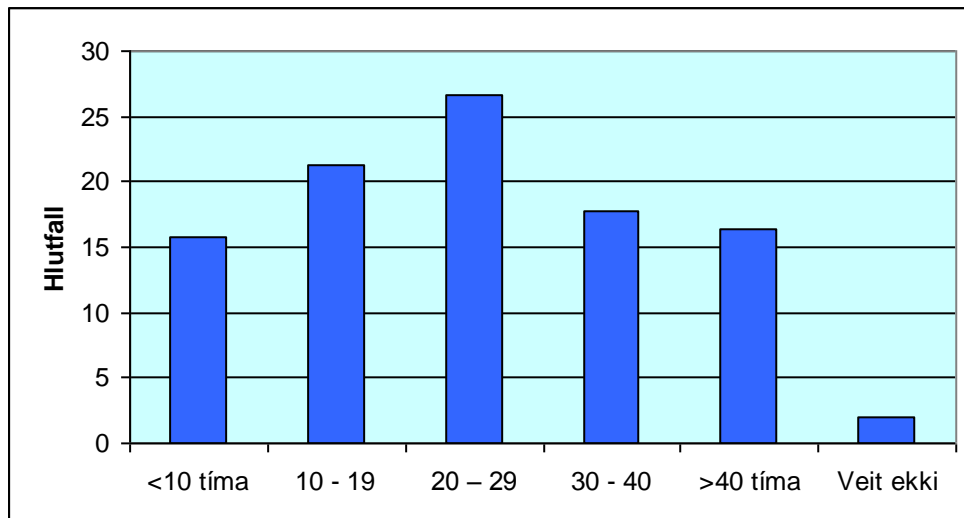
Af þeim sem hafa verið í vinnu á síðastliðnum 6 mánuðum þá eru 74% í launaðri vinnu þegar könnunin fer fram, eða tæp 21% allra svarenda. Þar af eru flestir að vinna á almennum markaði, ýmist í opinbera geiranum eða einkageiranum. Rúm 11% eru sjálfstætt starfandi, tæplega 8% í verndaðri vinnu og rúmlega 3% eru í starfi á grundvelli vinnusamnings við TR og vinnuveitanda (Mynd 13).



**Mynd 13:** *Hvar/hvernig vinna þegar könnunin fer fram*

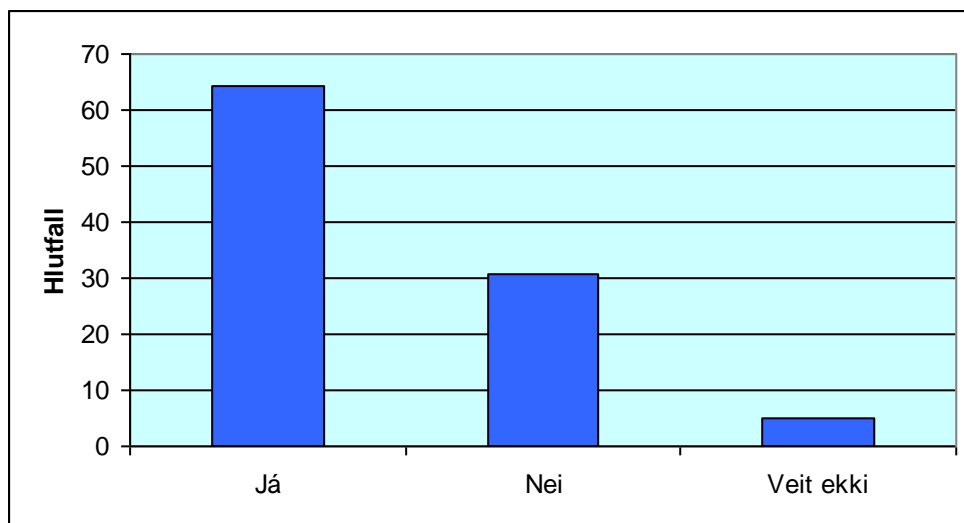
Peir sem eru í vinnu sinna flestir hlutastörfum, 37% í minna en 20 tíma á viku. Hins vegar vinna rúmlega 16% þeirra sem eru í vinnu meira en 40 tíma á viku (Mynd 14).





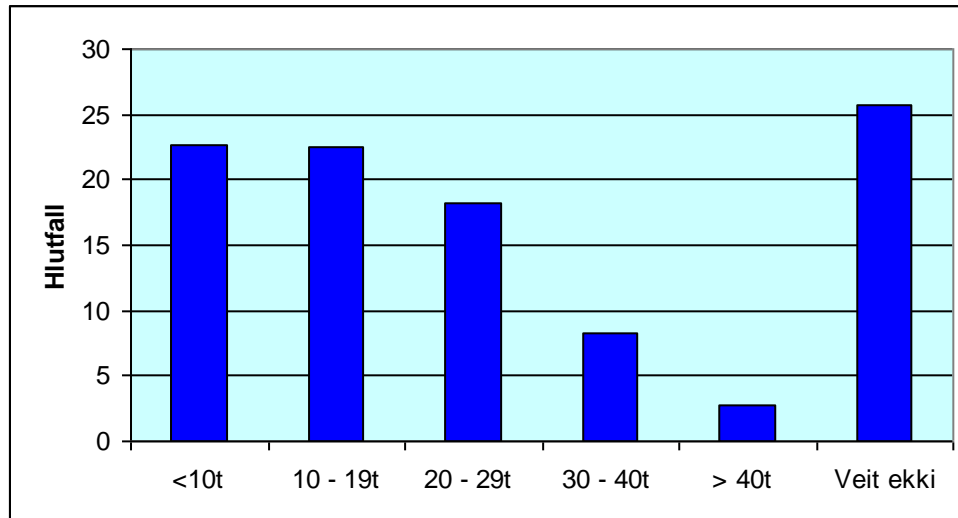
**Mynd 14:** *Vinnutími þeirra sem eru í launavinnu*

Meirihluti (64%) þeirra sem ekki eru í vinnu, segjast hafa áhuga á launaðri vinnu nú eða í náninni framtíð (Mynd 15).



**Mynd 15:** *Áhugi þeirra sem ekki eru í vinnu á launaðri vinnu*

Tæpur helmingur (45%) þeirra sem hefur áhuga á launaðri vinnu, en er ekki í vinnu núna, treystir sér aðeins í minna en hálfu starfi og margir (26%) eru óvissir um vinnugetu sína (Mynd 16).



Mynd 16: Vinnutími sem þeir sem ekki eru í vinnu myndu treysta sér til

Meðal þeirra sem áhuga hafa á launaðri vinnu, en eru ekki í vinnu núna, þá treystir fólk sér fyrst og fremst í skrifstofustörf, eða 39% svarenda, því næst eru það verslunarstörf, 28% og umönnunarstörf, 23% (Tafla 15).

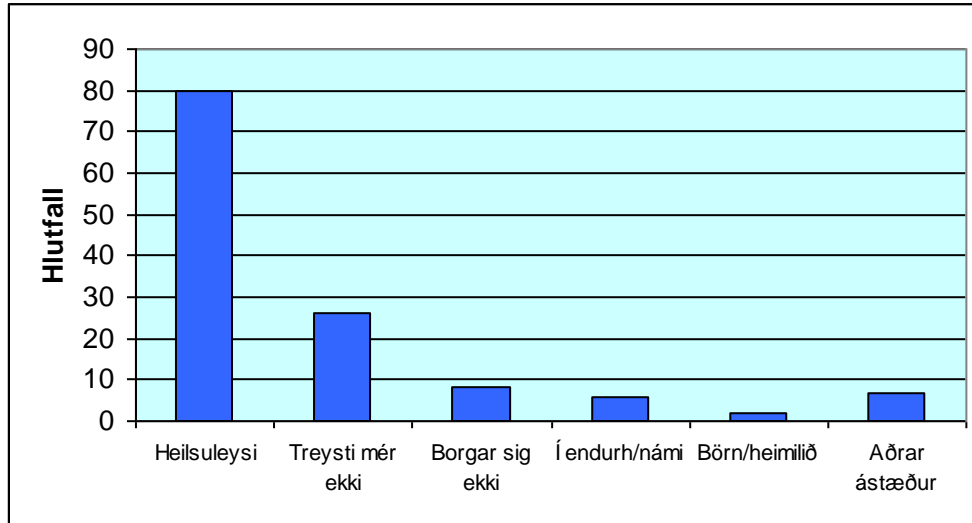
Tafla 15. Hvernig störf eða verkefni treystir þú þér til að vinna?

	Fjöldi*	Hlutfall svara	Hlutfall svarenda
Ósérhæfð störf	59	7,8	18,2
Verslunarstörf	90	11,9	27,5
Umönnunarstörf	75	9,9	23,1
Iðnaðarmannastörf	48	6,3	14,8
Landbúnaðarstörf	38	5,0	11,9
Sjávarútvegsstörf	28	3,7	8,9
Skrifstofustörf	134	17,7	39,4
Sérhæfð- sérfræðingsstörf	70	9,3	21,0
Stjórnunarstörf	61	8,1	21,1
Önnur störf	116	15,3	34,3
Veit ekki	37	4,9	11,5
<b>Alls</b>	<b>756</b>	<b>100%</b>	<b>231,7</b>

\*Samsett úr stökum spurningum um hvert starf.

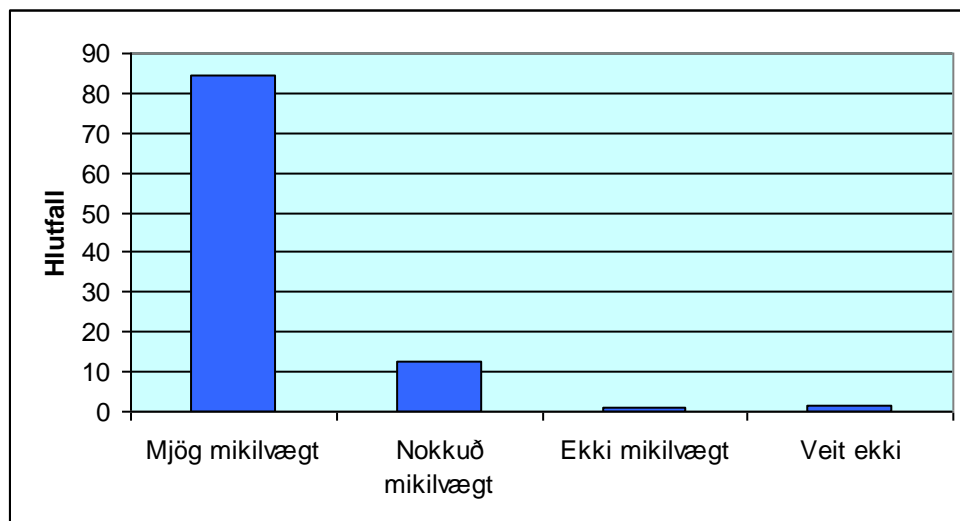
Svarendur voru frá 316 til 340 eftir spurningu og gátu svarað játandi að vild

Heilsuleysi er lang algengasta ástæðan (80%) sem svarendur, sem ekki eru í vinnu, gefa ef þeir hafa ekki áhuga á vinnu (Mynd 17). Sama er uppi á teningnum hjá þeim sem ekki eru í vinnu en hafa fullan áhuga á því, 73% þeirra telja heilsuleysið aftra sér.



Mynd 17: Hvers vegna er ekki áhugi á launaðri vinnu núna

Yfirgnæfandi meirihluti svarenda telur það mjög mikilvægt að öryrkjar hafi möguleika á launaðri vinnu (Mynd 18).



Mynd 18: Hversu mikilvægt er að öryrkjar hafi möguleika á launaðri vinnu

Opin spurning um hvað svarendur telja standa helst í vegi fyrir atvinnuþátttöku öryrkja leiðir í ljós að hinir ýmsu þættir vinnumarkaðar og bótakerfis lenda efst á blaði. Heilsuleysi og fötlun eru í þriðja sæti (Tafla 16).

Tafla 16. Hvað telur þú að standi helst í vegi fyrir atvinnuþátttöku öryrkja eða fólks í þinni stöðu?  
Opin spurning, flokkun gerð eftir á svörum\*

	Fjöldi	Hlutfall	Hlutfall sem svarar
Heilsuleysi, fötlun	113	14,95	16,67
Vinnumarkaður, vinnuveitendur, vinnuaðstaða o.fl	160	21,16	23,60
Kerfið, tekjutenging, missir bóta	157	20,77	23,16
Fordómar, viðhorf, þekkingarleysi	58	7,67	8,55

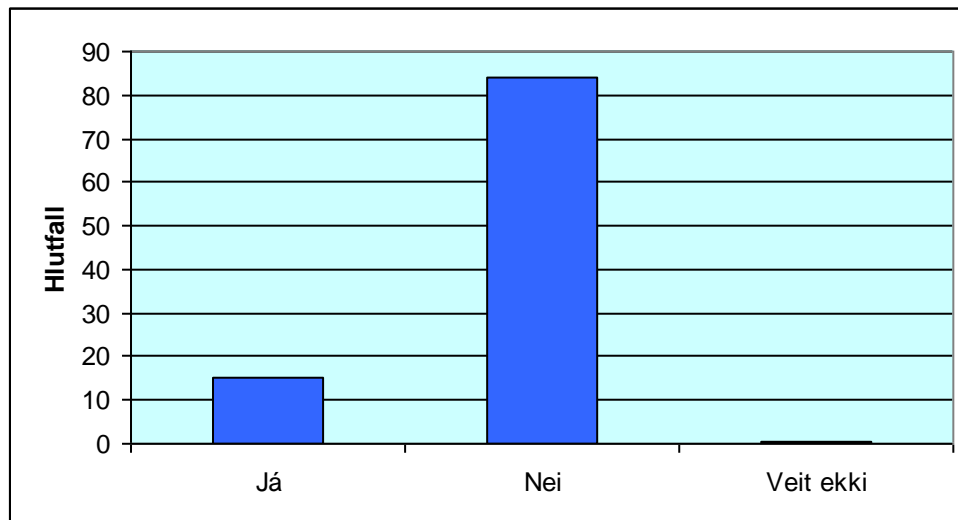
Vantar eigið þor, trú og traust	33	4,37	4,87
Skortur á aðgengi, stuðningi, upplýsingum, endurhæfingu, koma til móts við þarfir	42	5,56	6,19
Ýmislegt, óákveðnir, "veit ekki"	115	15,21	16,96
Alls	678	89,69	
Vantar	78	10,31	
Alls	<b>756</b>	<b>100%</b>	<b>100%</b>

Athyglisvert er að bera þessi svör saman við það sem fólk telur eiga við um sig persónulega en þar er eigið heilsuleysi talið helsta hindrun eins og fyrr segir.

Um 33% svarenda hafa stundað einhverja ólaunaða vinnu á síðastliðnum 6 mánuðum. Algengast meðal þeirra sem stunda ólaunaða vinnu þegar könnunin fer fram er barnagæsla eða umönnun barna, því næst kemur vinna hjá góðgerða- eða hagsmunasamtökum. Langoftast er um að ræða vinnu í innan við 10 tíma á viku.

### 3.6 Endurhæfing – starfsendurhæfing

Meirihluti svarenda (73%) hefur fengið einhverja skipulagða læknisfræðilega endurhæfingu. Af þeim sem hennar hafa notið telja um 70% læknisfræðilegu endurhæfinguna hafa skilað sér nokkrum eða miklum árangri. Mikill minnihluti svarenda hefur fengið einhverja skipulagða starfsendurhæfingu, starfsþjálfun eða atvinnulega endurhæfingu (Mynd 19). Tæp 3% svarenda eru í slíkri endurhæfingu þegar könnunin fer fram.



Mynd 19: Hefur þú fengið einhverja skipulagða starfsendurhæfingu eða atvinnulega endurhæfingu?

Marktækur munur er á hópi karla og kvenna, þar sem hlutfallslega fleiri karlar en konur hafa fengið skipulagða starfsendurhæfingu eða starfsþjálfun. Einnig er marktækur munur eftir aldri, aldri við örorkumat, barneign og tegund fötlunar. Yngra fólk, þeir sem hafa fengið örorkumat fyrir fertugt, þeir sem eru barnlausir og þeir sem búa við geðfötlun eða meðfædda skerðingu, hafa í marktækt herra hlutfalli notið þessarar þjónustu, en þeir sem eldri eru, þeir sem eldri voru við örorkumat, þeir sem eiga börn eða þeir sem búa við aðra

fötlun eða sjúkdóm (Tafla 17). Ekki er ólíklegt að þeir sem búið hafa við fötlun sína frá unga aldri hafi frekar notið starfsþjálfunar en starfsendurhæfingar. Bæði þessi hugtök voru notuð þegar spurt var.

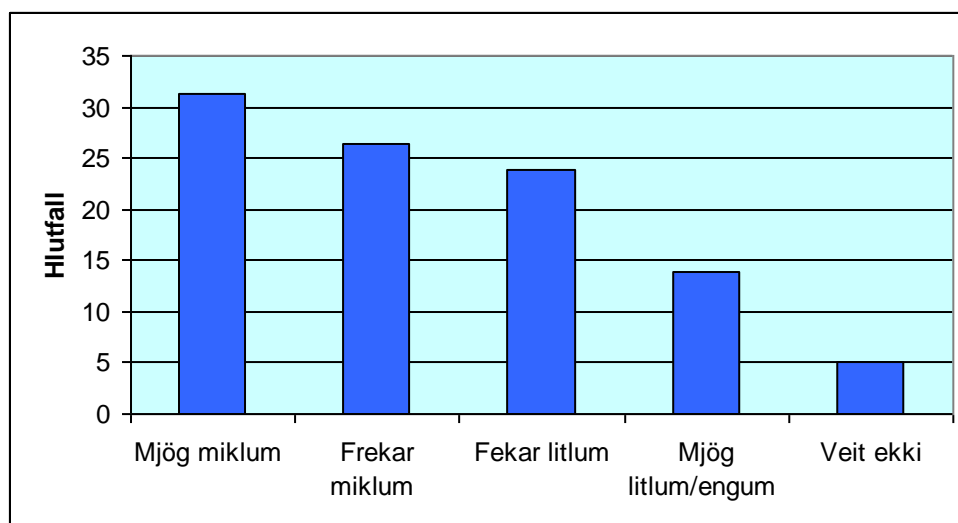
**Tafla 17. Þátttaka svarenda í starfsendurhæfingu eftir kyni, aldri, búsetu, greiningu, aldri, við örorkumat, barneign, hjúskaparstétt, fyrri menntun og atvinnuþátttöku s.l. 6 mánuði.**

		Starfsendurhæfing		Veit ekki	Fjöldi
		Já %	Nei%	%	%
<b>Allir</b>		15,2	84,2	0,6	709
<b>Kyn**</b>	Karl	20,9	78,7	0,4	263
	Kona	11,9	87,4	0,6	445
<b>Aldur***</b>					
	16-29 ára	26,0	74,0	0,0	50
	30-39 ára	26,5	71,1	2,4	83
	40-49 ára	19,2	80,8	0,0	146
	50-59 ára	13,6	86,4	1,0	213
	60 ára og eldri	5,9	93,1	0,5	202
<b>Búseta</b>					
	Reykjavík	19,7	80,3	0,0	295
	Reykjanes	12,8	85,9	1,4	149
	Vesturland og vestfirðir	12,5	85,0	2,5	40
	Norður- og austurland	13,7	85,6	0,7	139
	Suðurland	8,3	91,7	0,0	84
<b>Greining, örorkumat TR*</b>					
	Geð	20,3	79,1	0,5	187
	Stoðkerfi	12,2	86,5	1,2	237
	Tauga- og skynfæri	14,5	85,5	0,0	62
	Áverkar og æxli	10,4	89,6	0,0	67
	Þroski og meðfædd skerðing	21,1	78,9	0,0	38
	Hjarta-, æða- og öndunarfæri	11,8	88,2	0,0	51
	Annað/blandaður flokkur	7,1	92,9	0,0	42
<b>Aldur við örorkumat***</b>					
	Yngri en 20 ára	21,2	76,9	1,9	
	20-29 ára	31,9	68,1	0,0	
	30-39 ára	17,9	82,1	0,0	
	40-49 ára	11,6	88,4	0,0	
	50-59 ára	9,0	89,7	1,3	
	60 ára og eldri	1,6	98,4	0,0	
<b>Barneign, þar með talin stjúpbörn og fósturbörn***</b>					
	Á barn/börn	12,1	87,6	0,4	563
	Barnlaus	27,6	71,7	0,7	145
<b>Hjúskaparstaða</b>					
	Gift/kvæntur/sambúð	12,4	87,3	0,3	355
	Einhleyp(ur)/fráskilin(n)/ekkjja/ekkill	18,1	81,4	0,6	349
<b>Menntun fyrir örorku</b>					
	Skyldunám eða minna	13,7	85,3	1,1	285
	Starfsnám, iðnnám	18,3	81,7	0,0	120
	Bóklegt nám, áfangar, stúdent	15,3	84,7	0,0	209
	Háskólanám	12,7	87,3	0,0	55
	Annað nám	20,0	77,1	2,9	35

**Launavinna sl. 6 mánuði**

Já	18,2	81,8	0,0	192
Nei	14,4	85,2	0,4	486

Af þeim sem lokið hafa starfsendurhæfingu eða starfsþjálfun þá telur meirihlutinn (58%) hana hafa skilað sér mjög eða frekar miklum árangri (Mynd 20).



**Mynd 20: Hversu miklum/litlum árangri hefur starfsendurhæfingin skilað þér?**

Rúmlega 63% þátttakenda telja starfsendurhæfinguna hafa skilað sér betri heilsu og sama hlutfall telur aukið sjálfstraust helsta árangur starfsendurhæfingarinnar. Tæp 37% segja starfsendurhæfinguna hafa stuðlað að vinnu (Tafla 18).

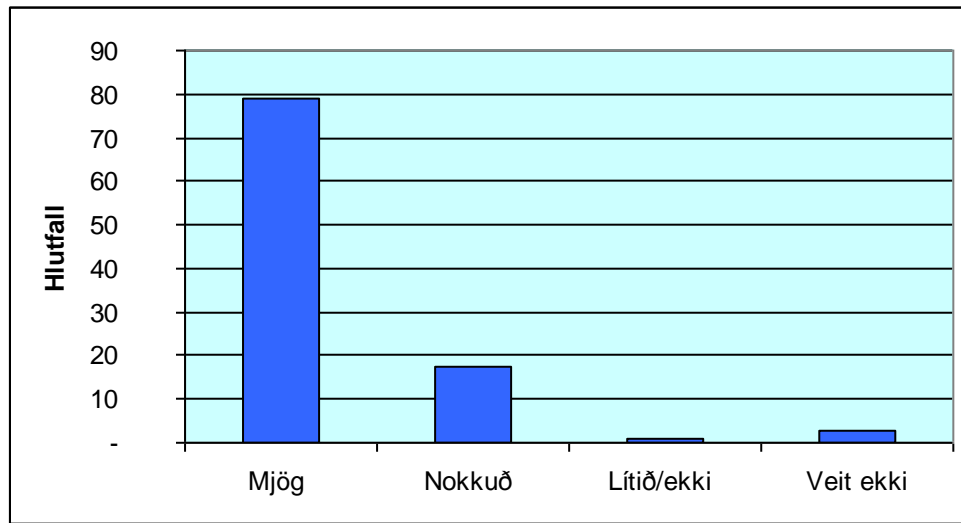
**Tafla 18. Í hverju var árangurinn af starfsendurhæfingunni helst fólgin?**

	Fjöldi	Hlutfall af svörum	Hlutfall svarenda*
Stuðlaði að vinnu	30	10,60	36,59
stuðlaði að námi	21	7,42	25,61
stuðlaði að auknu sjálfstrausti	52	18,37	63,41
stuðlaði að auknu sjálfstæði	37	13,07	45,12
stuðlaði að aukinni þátttöku í félagslífi	35	12,37	42,68
stuðlaði að betri heilsu eða líðan	52	18,37	63,41
stuðlaði að almennt auknum lífsgæðum	36	12,72	43,90
stuðlaði að einhverju öðru	16	5,65	19,51
Veit ekki	3	1,06	3,66
Neitar að svara	1	0,35	1,22
<b>Alls</b>	<b>283</b>	<b>100%</b>	<b>345%</b>

\*Fjölval, svarendur voru 82 og gátu valið fleiri en einn möguleika

Af þeim sem ekki hafa hlotið starfsendurhæfingu segja um 49% að þeir hefðu þegið hana ef hún hefði staðið þeim til boða.

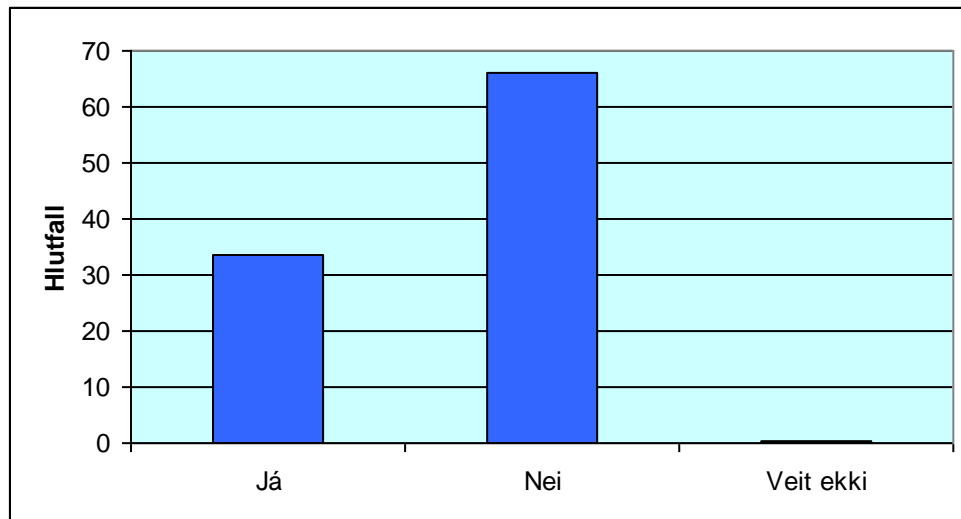
Mikill meirihluti svarenda 79%, telur mjög mikilvægt að fólk hafi möguleika á starfsendurhæfingu (Mynd 12).



Mynd 21: Hversu mikilvægt er að fólk hafi möguleika á starfsendurhæfingu?

### 3.7 Ólaunuð störf og önnur samfélagsvirkni

Rúmlega 33% svarenda hefur stundað einhverja ólaunaða vinnu á undanförunum 6 mánuðum (Mynd 22) og rúm 13% á þeim tíma sem könnunin fer fram.



Mynd 22: Hefur þú stundað einhverja ólaunaða vinnu á síðastliðnum 6 mánuðum?

Tæp 45% þeirra sem stunda ólaunaða vinnu, sinna gæslu eða umönnun barna. Næst algengast er vinna hjá góðgerða- eða hagsmunasamtökum, en þar starfa 21% þeirra sem eru í ólaunaðri vinnu. Meirihluti (62%) þeirra sem sinna ólaunaðri vinnu, stunda hana í innan við 10 tíma á viku og 80% innan við 20 tíma á viku. Marktækur munur er á hópum eftir menntun. Hlutfallslega fleiri þeirra sem hafa bóklegt nám eða háskólanám að baki en þeirra sem hafa einungis skyldunám eða starfsnám að baki, stunda ólaunaða vinnu.

Pátttaka í félagsstörfum er á dagskrá hjá 38% svarenda, 60% stunda íþróttir, líkamsrækt eða útvist og rúm 26% taka þátt í eða stunda annað frístundastarf utan heimilis. Í þessum hópum eru hlutfallslega marktækt fleiri þeirra sem hafa verið í launavinnu á síðastliðnum 6 mánuðum en þeirra sem ekki hafa verið í launavinnu.

Mikill meirihluti þátttakenda (79%) hefur aðgang að tölvu á heimili sínu.

Marktækur munur er á aðgangi að tölvu á heimili svarenda eftir aldri, búsetu, hjúskaparstöðu, menntun og atvinnuþátttöku. Hlutfallslega er frekar yngra fólk en eldra í þessum hópi, fleiri Reyknesingar og fólk á höfuðborgarsvæði en landsbyggðarfólk, fleiri giftir en einhleypir og fleiri langskólagengnir en þeir sem einungis hafa lokið skyldunámi. Þeir sem hafa verið í launavinnu á síðastliðnum 6 mánuðum eru einnig frekar með aðgang að tölvu heima en þeir sem ekki hafa verið í launavinnu síðasta hálfu árið (Tafla 19).

**Tafla 19. Aðgangur svarenda að tölvu á heimili sínu, eftir kyni aldri, búsetu, hjúskaparstétt, fyrri menntun og atvinnuþátttöku.**

	Hefur aðgang að tölvu á heimilinu		Neitar að svara	Fjöldi N
	Já %	Nei %	%	
<b>Allir</b>	79,1	20,6	0,3	724
<b>Kyn</b>				
Karl	75,4	24,6	0,0	268
Kona	81,3	18,2	0,4	455
<b>Aldur***</b>				
16-29 ára	96,2	3,8	0,0	52
30-39 ára	90,6	8,2	1,2	85
40-49 ára	84,0	16,0	0,0	150
50-59 ára	77,4	22,6	0,0	217
60 ára og eldri	66,7	32,8	0,5	204
<b>Búseta**</b>				
Reykjavík	80,1	19,9	0,0	301
Reykjanes	83,9	15,5	0,6	155
Vesturland og vestfirðir	66,7	31,0	2,4	42
Norður- og austurland	77,0	23,0	0,0	139
Suðurland	76,5	23,5	0,0	85
<b>Hjúskaparstaða***</b>				
Gift/kvæntur/sambúð	87,3	12,4	0,3	363
Einhleyp(ur)/fráskilin(n)/ekkjja/ekkill	70,6	29,4	0,0	354
<b>Menntun fyrir örorku***</b>				
Skyldunám eða minna	70,4	29,2	0,3	291
Starfsnám, iðnnám	81,1	18,9	0,0	122
Bóklegt nám, áfangar, stúdent	84,9	15,1	0,0	212
Háskólanám	91,1	8,9	0,0	56
Annað nám	86,5	10,8	2,7	37
<b>Launavinna sl. 6 mánuði***</b>				
Já	87,9	12,1	0,0	199
Nei	76,3	23,7	0,0	494

Af þeim svarendum sem hafa aðgang að tölvu heima geta 91% komist á Netið eða 68% allra svarenda. Flestir, eða 63 % allra svarenda, nota Netið til að leita sér upplýsinga eða



fróðleiks, 60% nota tölvupóst, 31% blogga eða lesa blogg og 27% nota Netið til annarra samskipta til dæmis á spjallrásum eða “Facebook”.

Tæp 46% svarenda sækja leikhús eða tónleika og tæp 43% kvikmyndahús eða sýningar. Um 69% svarenda ferðast innanlands og 52% ferðast út fyrir landssteinana.

Af annarri afþreyingariðju er algengast að horfa sjónvarp eða annað myndefni (95%), því næst kemur að hlusta á útvarp eða tónlist (94%), lestur (89%) og heimsóknir eða spjall í síma (87%).

### 3.8 Framfærsla

Svo til allri svarendur eða rúm 98% hafa framfærslu af lífeyri frá Tryggingastofnun Ríkisins. Um 25% svarenda virðast vera á vinnumarkaði þegar könnunin fer fram, þar sem rúmlega 23% þeirra hefur einhverjar atvinnutekjur og tæp 2% fá atvinnuleysisbætur. Rétt ríflega helmingur þátttakenda fær einhverjar greiðslur úr lífeyrissjóði og yfir 26% reiða sig að einhverju leyti á framfærslu fjölskyldu eða maka (Tafla 20).

**Tafla 20. Hvernig er framfærslu þinni núna háttað?**

	Fjöldi svara	Hlutfall þátttakenda
Laun frá vinnuveitanda	144	19,05
Tekjur af eigin atvinnurekstri	32	4,23
Atvinnuleysisbætur	12	1,59
Fjárhagsaðstoð frá félagsþjónustu sveitarfélaga	35	4,63
Dagpeningar frá sjúkrasjóði stéttarfélags	14	1,85
Endurhæfingarlífeyrir frá Tryggingastofnun ríkisins	80	10,58
Örorkulífeyrir frá Tryggingastofnun ríkisins	663	87,70
Lífeyrissjóðsgreiðslur	386	51,06
Framfærsla frá fjölskyldu eða maka	200	26,46
Aðrar tekjur	61	8,07
Veit ekki/ neitar að svara	7	0,93

Tæp 42% svarenda hafa heildartekjur undir 150 þúsund krónum og 88% hafa heildartekjur undir 250 þúsund krónum á mánuði. Marktækur munur er á tekjum hópa eftir aldri, búsetu, aldri við örorkumat, hjúskaparstöðu, menntun fyrir örorku og launavinnu (Tafla 18).

Hinir elstu eru að jafnaði með lægstar tekjur þar sem 79% þeirra sem eru eldri en 60 ára og 75% þeirra sem er 50 til 59 ára hafa tekjur undir 200 þúsundum á mánuði. Yngsta hópnum svipar til elsta hópsins. Þeir sem eru á aldrinum þrítugt til fimmtugs eru með hæstar tekjur, einkum hópurinn milli þrítugs og fertugs þar sem 46% eru með 200 þúsund krónur eða meira í mánaðartekjur. Giftir eru hlutfallslega fleiri en ógiftir í lægstu tekjuhópnum en einnig í þeim hæstu. Háskólagengið fólk er hlutfallslega fæst í lægstu en hlutfallslega flest í hæstu tekjuhópnum (Tafla 18).

Um 50% þeirra sem hafa verið í launavinnu á síðastliðnum 6 mánuðum og 60% þeirra sem eru í vinnu þegar könnunin fer fram hefur 200 þúsund krónur eða meira í heildartekjur á mánuði (Tafla 21).

**Tafla 21. Heildartekjur svarenda fyrir skatt í síðasta mánuði, eftir kyni aldri, búsetu, aldri við örorkumat, hjúskaparstétt, fyrri menntun og atvinnubátttöku.**

	Undir 100þús %	100- 149þús %	150- 199þús %	200- 249þús %	250- 299þús %	300þús og yfir %	Fjöldi N
<b>Allir</b>	7,0	34,9	30,8	15,4	6,1	5,9	559
<b>Kyn</b>							
Karl	5,1	32,3	31,8	13,6	9,1	8,1	198
Kona	8,1	36,4	30,0	16,4	4,4	4,7	360
<b>Aldur**</b>							
16-29 ára	0,0	41,7	33,3	16,7	2,8	5,6	36
30-39 ára	3,3	18,0	32,8	21,3	13,1	11,5	61
40-49 ára	5,3	26,3	32,5	21,9	5,3	8,8	114
50-59 ára	8,9	37,3	33,1	10,7	5,9	4,1	169
60 ára og eldri	8,9	42,6	26,0	14,2	4,1	4,1	169
<b>Búseta*</b>							
Reykjavík	6,0	28,6	32,5	18,8	7,3	6,8	234
Reykjanes	11,2	35,2	28,8	13,6	4,8	6,4	125
Vesturland og vestfirðir	3,6	42,9	39,3	3,6	0,0	10,7	28
Norður- og austurland	6,8	40,8	27,2	14,6	7,8	2,9	103
Suðurland	4,4	44,1	29,4	13,2	4,4	4,4	68
<b>Aldur við örorkumat**</b>							
Yngri en 20 ára	2,9	42,9	25,7	5,7	11,4	11,4	35
20-29 ára	6,8	21,9	37,0	20,5	9,6	4,1	73
30-39 ára	4,1	22,4	33,7	24,5	5,1	10,2	98
40-49 ára	9,2	31,7	35,8	13,3	5,0	5,0	120
50-59 ára	7,1	45,7	21,3	16,5	5,5	3,9	127
60 ára og eldri	9,4	47,2	22,6	9,4	5,7	5,7	53
<b>Hjúskaparstaða***</b>							
Gift/kvæntur/sambúð	10,5	39,0	23,4	13,9	6,8	6,4	295
Einhleyp(ur)/skilin(n)/ekkjja/ekkill	3,1	30,4	39,6	16,9	5,4	4,6	260
<b>Menntun fyrir örorku**</b>							
Skyldunám eða minna	5,7	40,2	29,7	15,3	4,8	4,3	209
Starfsnám, iðnnám	11,7	30,1	32,0	13,6	5,8	6,8	103
Bóklegt nám, áfangar, stúdent	7,6	34,9	33,7	15,7	3,5	4,7	172
Háskólanám	4,4	17,8	22,2	22,2	17,8	15,6	45
Annað nám	0,0	37,9	31,0	10,3	13,8	6,9	29
<b>Launavinna sl. 6 mánuði***</b>							
Já	3,8	21,8	23,7	22,4	15,4	12,8	156
Nei	7,8	40,4	33,9	12,4	2,1	3,4	386

Ef miðað var við mánaðartekjur fyrr á árinu þá kváðust rúm 56% svarenda hafa svipaðar tekjur og áður, um 24% kváðust hafa meiri tekjur, en tæp 14% minni tekjur en áður, aðrir voru óvissir.

Rúmlega 26% svarenda eða fjölskyldna þeirra hafa notið einhverrar aðstoðar félagsþjónustu sveitarfélags. Þar af hefur helmingur eða um 13% svarenda fengið húsaleigubætur og 10% svarenda hefur þegið annars konar fjárhagsaðstoð sveitarfélags. Rúm 43 % svarenda segir það einhverntímann hafa komið fyrir á síðustu 12 mánuðum að hann eða fjölskylda hans hafi átt í erfiðleikum með að greiða hin venjulegu útgjöld, til dæmis mat, ferðir, húsnæði og þess háttar.

### 3.9 Viðhorf og aðgengi

Þegar spurt var hvaða áhrif það hafði haft á svarandann að fá úrskurð sem öryrki kváðu flestir eða tæp 32% það hafa verið mjög mikið áfall og rúm 12% sögðu það hafa verið nokkuð áfall. Fyrir 21% svarenda hafði það verið bæði léttir og áfall að fá þennan úrskurð.

Meirihluti svarenda segist upplifa nokkra (44%) eða mikla (26%) félagslega einangrun (Tafla 22).

**Tafla 22. Hversu mikla félagslega einangrun upplifir þú?**

	Fjöldi	Hlutfall	Hlutfall sem svarar
Enga	202	26,72	28,21
Nokkra	318	42,06	44,41
Mikla	185	24,47	25,84
Veit ekki	9	1,19	1,26
Neitar að svara	2	0,26	0,28
<b>Alls</b>	<b>716</b>	<b>94,71</b>	
Vantar	40	5,29	
<b>Alls</b>	<b>756</b>	<b>100%</b>	<b>100%</b>

Marktækur munur er á upplifun svarenda af félagslegri einangrun eftir aldri við örorkumat, hjúskaparstöðu og atvinnuþátttöku. Þeir sem eru 60 ára eða eldri segjast lang síst finna til félagslegrar einangrunar. Þeir svarendur sem voru metnir til örorku á aldrinum 30 ára til 5tugs eru hins vegar hlutfallslega fjölmennastir í hópi þeirra sem finna til félagslegrar einangrunar. Svarendur sem eru giftir og þeir sem hafa verið á vinnumarkaði síðastliðið hálf ár finna síður til félagslegrar einangrunar en þeir sem eru ógiftir eða ekki í launavinnu.

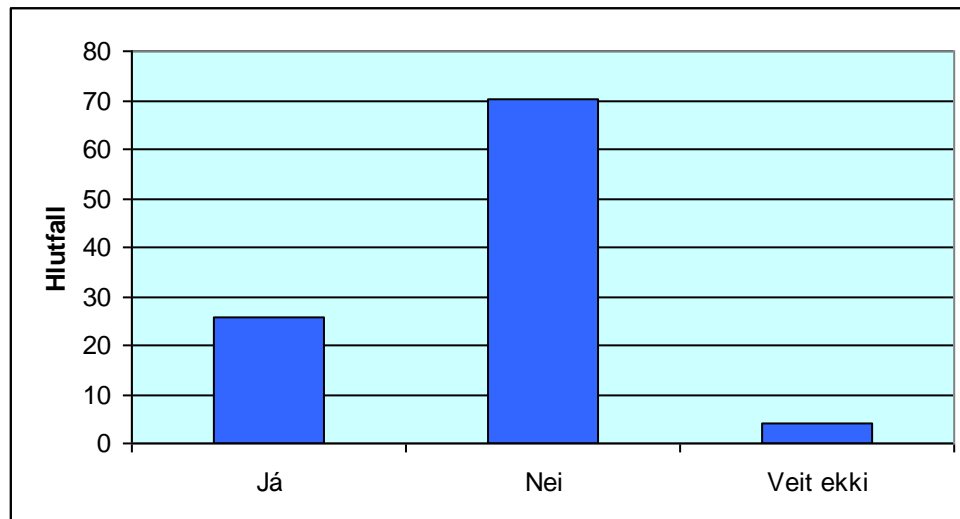
Tæplega 45% svarenda telur sig finna fyrir fordómum vegna örorku sinnar eða fötlunar. Rúmlega 76% þeirra sem finna fyrir fordómum segjast finna fyrir fordómum almennt í samfélaginu og 28% þeirra hafa fundið fyrir fordómum við atvinnuleit. Um 59% þeirra segjast finna fyrir fordómum hjá sjálfum sér (Tafla 23)

**Tafla 23. Hjá hverjum eða hvar finnur þú fyrir fordómum?**

	Fjöldi*	Hlutfall svara	Hlutfall svarenda
Innan fjölskyldunnar	111	10,20	33,95
Meðal kunningja	150	13,79	45,87
Í námi/skóla	42	3,87	12,84
Í vinnu	65	5,97	19,88
Við atvinnuleit	91	8,36	27,82
Á þjónustustöðum	87	8,00	26,61
Hjá þér sjálfum	192	17,65	58,72
Hjá öðrum öryrkjum	45	4,14	13,76
Almennt í samfélaginu	249	22,89	76,15
Annað	56	5,15	17,13
<b>Alls</b>	<b>1088</b>	<b>100%</b>	<b>332,73</b>

\*Fjölval, svarendur voru 327 og gátu svarað fleirum en einum möguleika játandi

Aðgengi, í víðum skilningi, hefur áhrif á þátttöku í samfélaginu hjá 26% svarenda (Mynd 23).



**Mynd 23: Hefur aðgengi áhrif á þátttöku þín í samfélaginu?**

Umferlismál snerta um helming þessa hóps, eða 13% allra svarenda. Aðgengi að upplýsingum, rituðu og mæltu máli snerta fjórðung þessa hóps eða rúmlega 6% allra svarenda. Aðgengi að vélbúnaði og hugbúnaði tölva og heimasíðum, snertir um 5% allra svarenda. Viðkvæmni fyrir skynáreiti, hávaða, birtu, lykt eða uppgufun efna snertir 9% allra svarenda og aðgengi þeirra.

Af þeim sem umferlismálin varða, t.d. aðgengi að og innan bygginga, segja 63% aðgengið frekar eða mjög slæmt. Af þeim sem aðgengi að að rituðu og mæltu máli snertir og einnig meðal þeirra sem þola illa skynáreiti eru 58% sem segja aðgengið slæmt hvað þá sjálfa varðar. Meðal þeirra sem eru háðir aðgengilegum tölvubúnaði eða aðstoð við tölvunotkun telja 57% aðgengið nokkuð eða mjög gott hvað þá sjálfa varðar.

### 3.10 Þjónusta

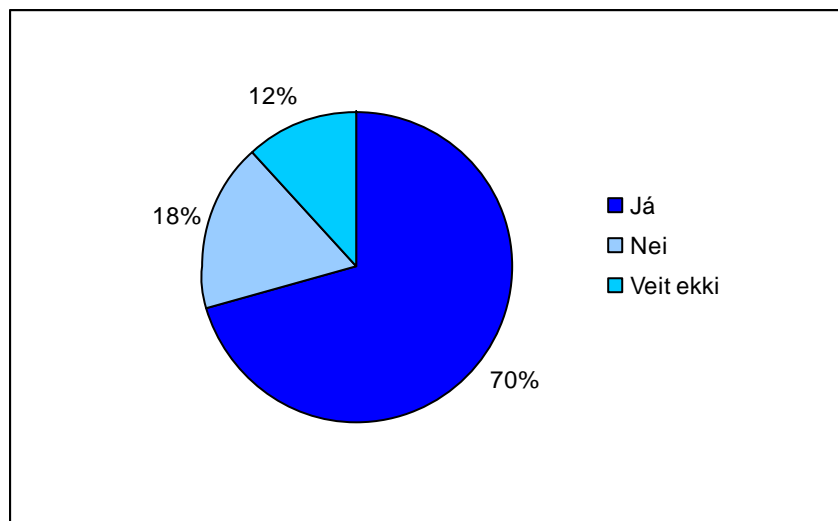
Þátttakendur hafa notið þjónustu ýmissa aðila, áður var búið að nefna félagsþjónustu sveitarfélaga þar sem 26% svarenda eða fjölskyldur þeirra höfðu einhvern tímann notið þjónustu, 74% þeirra segjast vera frekar eða mjög ánægðir með þá þjónustu sem þeir höfðu fengið hjá félagsþjónustunni. Þar sem allir þátttakendur eru á skrá hjá Tryggingastofnun Ríkisins þá er gert ráð fyrir að þeir njóti allir þjónustu hennar, 73% þátttakenda eru nokkuð eða mjög ánægðir með þjónustu Tryggingastofnunar. Um 28% svarenda hafa notið þjónustu Hjálpartækjamiðstöðvar TR. Um 11% hafa þegið þjónustu hjá Svæðisskrifstofu málefna fatlaðra og tæp 8% þjónustu svæðisvinnumiðlunar (Tafla 24).

**Tafla 24. Þjónusta**

	<b>Fjöldi</b>	<b>Hlutfall</b>	<b>Hlutfall sem svarar</b>
Svæðisskrifstofa málefna fatlaðra	79	10,45	11,19
Svæðisvinnumiðlun	54	7,14	7,73
Hjálpartækjamiðstöð TR	197	26,06	27,59
Sjónstöð Íslands	30	3,97	4,21
Heyrnar- og talmeinastöð Íslands	59	7,80	8,29
Samskiptamiðstöð heyrnalausra og heyrnaskertra	4	0,53	0,56

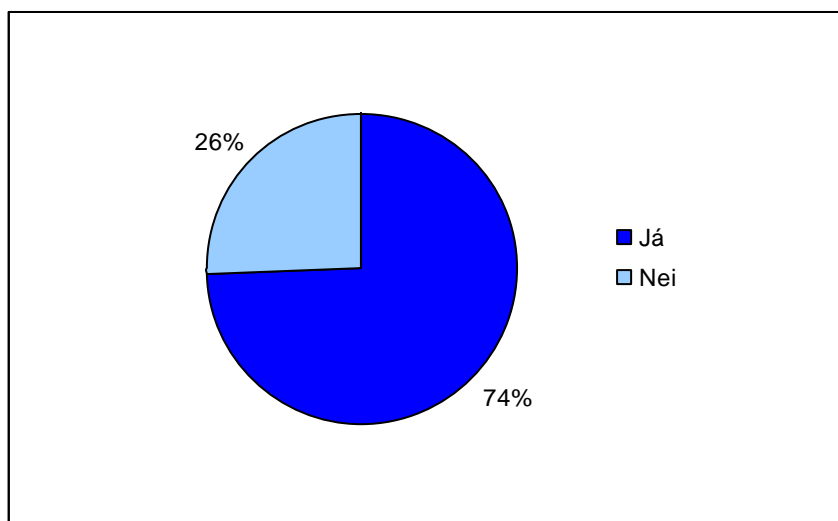
Tæplega 36% þátttakenda segja að þeir hafi lent í því að vera sendir á milli þjónustuaðila án þess að fá viðunandi úrlausn.

Rúmlega 70% svarenda telja sig eiga réttindi í lífeyrissjóði. Tæplega 12% svarenda segjast ekki vita hvort þeir eigi réttindi í lífeyrissjóði eða ekki (Mynd 24).



**Mynd 24: Réttindi í lífeyrissjóði**

Af þeim sem telja sig eiga réttindi í lífeyrissjóði þá hafa 74%, eða tæpur helmingur allra þátttakenda, nýtt sér lífeyrisréttindi (Mynd 25).



Mynd 25: Hlutfall þeirra sem hafa nýtt sér lífeyrisréttindi af hópi þeirra sem telja sig eiga réttindi í lífeyrisjóði

Af þeim sem segjast eiga lífeyrisréttindi eru rúmlega 65% nokkuð eða mjög ánægð með þá þjónustu sem þau hafa fengið hjá lífeyrissjóðunum.

### 3.11 Heilsa og lífsgæði

Meirihluti þátttakenda (58%) segist vera frekar eða mjög sammála fullyrðingunni „Mér þykir erfitt að finna árangursríkar lausnir á vandamálum mínum sem tengjast heilsu. Á sama hátt segjast 52% vera frekar eða mjög sammála því að tilraunir þeirra til að breyta því sem þeim líkar ekki við heilsufar sitt séu árangurslausar .

Tæplega 53% svarenda finnst heilsa sín á heildina litið vera frekar eða mjög slæm. Marktækur munur er á hópum, hvað mat þeirra á heilsu sinni varðar, eftir aldri, búsetu, greiningu til örorkumats, aldri við örorkumat, barneign, hjúskaparstöðu og launavinnu síðastliðna 6 mánuði. Hlutfallslega fleiri í yngri hópunum telja heilsu sína góða. Svarendum í Reykjavík og á Vesturlandi finnst heilsa sín góð í hlutfallslega meira mæli en þeim sem búa í öðrum landshlutum. Þeir svarendur sem fengið hafa örorkumat byggt á stoðkerfisvanda eða afleiðingum áverka eða æxla segja frekar heilsu sína slæma, en þeir sem fengið hafa örorkumat af öðrum ástæðum. Sá hópur sem var tvítugur eða yngri við örorkumat telur í marktækt meiri mæli en aðrir aldurshópar við örorkumat, heilsu sína góða. Þeir sem verið hafa í launavinnu á síðastliðnum 6 mánuðum segja frekar heilsu sína góða en þeir sem ekki eru á vinnumarkaði.

Þegar hugað er að fjárhag og afkomu öryrkja kemur fram að 47% svarenda eru óánægð með fjárhagsafkomu sína, en 23% eru frekar eða mjög ánægð með hvernig þau komast af fjárhagslega (Tafla 25).

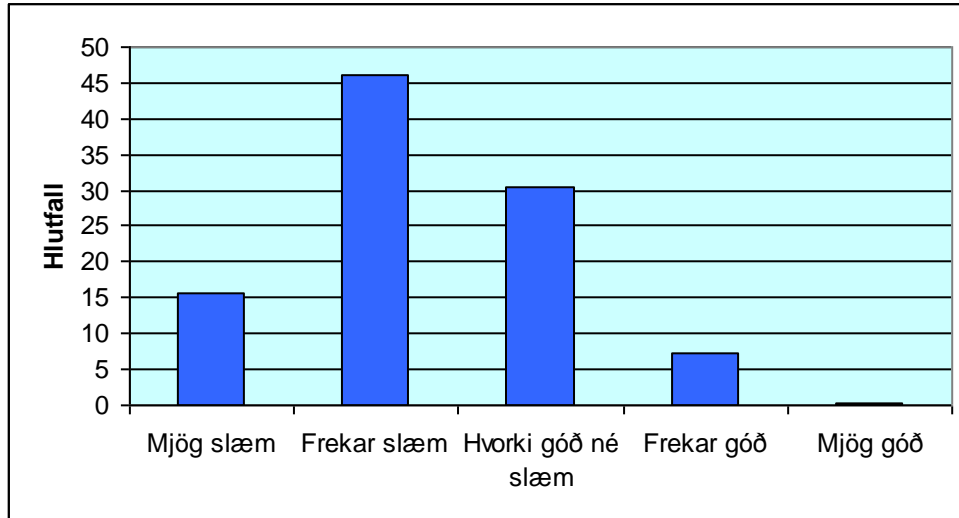
**Tafla 25. Hversu ánægð(ur)/óánægð(ur) ertu með fjárhagsafkomu þína þessa dagana?**

	Fjöldi	Hlutfall	Hlutfall sem svarar
Mjög óánægð(ur)	204	26,98	29,10
Frekar óánægð(ur)	125	16,53	17,83
Hvorki óánægð(ur) né ánægð(ur)	212	28,04	30,24
Frekar ánægð(ur)	113	14,95	16,12
Mjög ánægð(ur)	47	6,22	6,70
<b>Alls</b>	<b>701</b>	<b>92,72</b>	
Vantar	55	7,28	
<b>Alls</b>	<b>756</b>	<b>100%</b>	<b>100%</b>

Marktækur munur er í þessu efni á milli hópa eftir aldri, greiningu og aldri til örorkumats, barneign, hjúskaparstöðu og launavinnu síðastliðna 6 mánuði. Þeir svarendur sem eru á miðjum aldri, þeir sem voru á miðjum aldri við örorkumat, fólk sem á börn, ógiftir og þeir sem ekki eru á vinnumarkaði eru í meira mæli óánægðir með fjárhagsafkomu sína en aðrir hópar. Þeir sem hafa fengið greiningu til örorkumats sem byggir á stoðkerfisvanda eða áverkum og æxlum eru í meira mæli óánægir með fjárhagsafkomu sína en aðrir örorkumatshópar.

Þegar spurt er hversu ánægðir eða óánægðir þátttakendur eru með líf sitt almennt þessa dagana kemur í ljós að 50% svarenda eru ánægðir með líf sitt. Marktækur munur er á milli hópa. Þeir sem fylla tvo yngstu aldurshópana og þann elsta eru frekar ánægðir með líf sitt en aðrir aldurshópar. Einnig eru þeir, sem yngstir voru við örorkumat og þeir sem elstir voru við örorkumat, hlutfallslega fleiri í ánægjuhópnum en aðrir örorkualdurshópar. Þeir sem voru greindir til örorku á grundvelli meðfæddrar fötlunar eru hlutfallslega mun fleiri í hópi svarenda sem ánægðir eru með líf sitt en aðrir fötlunarhópar, þeir sem greindir voru með stoðkerfisvanda eru einnig marktækt fleiri en meðaltalið í þessum hópi. Marktækasti munur er þó eftir hjúskaparstöðu, þar sem giftir eða sambúðarfólk fyllir mun fremur flokk hinna ánægðu en þeir einhleypu.

Búin var til ný 5 flokka breyta, sem byggð er á heilsubreytu, fjárhagsbreytu og breytunni er varðar ánægju með lífið almennt. Þessi nýja breyta sýnir að staða 62% svarenda er frekar eða mjög slæm, en um 8% svarenda búa að eigin mati við góða stöðu hvað heilsu, fjárhag og líf almennt varðar (Mynd 26).



Mynd 26: Hver er staðan, hvað varðar heilsu, fjárhag og lífið almenn?

### 3.12 Fjölskylduhagir

Konur eru marktækt líklegri en karlar til að vera giftar eða fráskildar, karlar eru hins vegar marktækt líklegri en konur til að vera einhleypir. Af sverendum búa 73% með öðrum í heimili, af þeim búa 70% kvenna og 68% karla með maka, en 64% kvenna og 37% karla með börnum. Af þeim sem búa með börnum þá búa 77% kvenna og 29% karla með börnum undir 18 ára aldri. Af kvenkyns sverendum þá eru 16% einstæðar mæður og á þeirra heimilum búa 32% allra þeirra barna svarenda sem eru innan 18 ára aldurs. Athygli vekur að 41% einstæðra foreldra, sem að mestu leyti eru konur, hafa greiningu um geðrænan vanda, en í heild hafa tæp 28% svarenda þessa greiningu og karlar mun frekar en konur. Meðal svarenda sem eru giftir eða í sambúð með börn er hins vegar stoðkerfisvandi lang algengasta greiningin enda konur í meirihluta þessa hóps og stoðkerfisvandi algengasta greining meðal kvenna. Hér má því leiða að því líkur að stoðkerfisvandi sé helsta ástæða örorku í röðum giftra kvenna eða kvenna í sambúð og mun algengari þar en meðal annarra hópa. Geðröskun sé hins vegar megin ástæða örorku meðal þeirra kvenna sem fylla hóp einstæðra mæðra.

Fleira vekur athygli hvað hóp einstæðra foreldra varðar, hann hefur styttri skólagöngu að baki en aðrir hópar, 86% hópsins hefur áhuga á vinnu, sem er mun hærra hlutfall en hjá öðrum hópum, en er síður á vinnumarkaði, þó þar sé mjótt á munum. Tæp 70% þessa hóps metur fjárhagsafkomu sína mjög eða frekar slæma, sem er mun hærra hlutfall en hjá öðrum hópum. Einnig metur hærra hlutfall þessa hóps heilsu sína mjög eða frekar slæma (70%) og finnur frekar fyrir fordómum (69%) en aðrir hópar, 34% þessara einstæðu foreldra eru mjög eða frekar óánægð með lífið, en meðaltal svarenda er 22% (Tafla 26).



**Tafla 26. Hlutfall einhleypra/fráskildra m/börn innan 18 ára, giftra/sambúðarfólks m/börn innan 18 ára, þeirra sem búa með öðrum ekki með börn innan 18 ára og þeirra sem búa einir, eftir kyni, aldri, greiningu, aldri við örorkumat, menntun, húsnæði, launavinnu, atvinnuáhuga, heilsu, fordómum og lífsánægju.**

		Einh./frásk.	Gift/sambúð	Búa m/öðrum	Búa einir	Fjöldi
		m/börn %	m/börn %	án barna %	%	N / %
<i>Allir</i>		11,4	17,9	42,2	28,5	100
	N	78	122	288	194	682
<b>Kyn ***</b>						
Karl		13,0	32,0	39,2	47,4	254 / 37,2
Kona		87,0	68,0	60,8	52,6	428 / 62,8
	N	78	122	288	194	682 / 100
<b>Aldur</b>						
16-29 ára		17,9	6,7	6,7	4,7	50 / 7,4
30-39 ára		32,1	20,0	5,3	8,3	80 / 11,8
40-49 ára		29,5	41,7	10,5	16,1	134 / 19,8
50-59 ára		19,2	25,8	34,4	33,9	209 / 31,0
60 ára og eldri		1,3	5,8	43,1	37,0	202 / 30,0
	N	78	120	285	192	675 / 100
<b>Greining, örorkumat TR</b>						
Geð		41,1	18,3	22,3	35,9	183 / 27,6
Stoðkerfi		32,9	44,2	37,0	25,0	228 / 34,4
Tauga- og skynfæri		8,2	9,2	7,6	13,0	63 / 9,5
Áverkar og æxli		6,8	12,5	10,1	7,3	62 / 9,4
Þroski og meðfædd -		6,8	4,2	5,0	6,8	37 / 5,6
Hjarta-, æða- og öndun-		1,4	5,8	9,7	6,8	48 / 7,2
Annað/blandað		2,7	5,8	8,3	5,2	42 / 6,3
	N	73	120	278	192	663 / 100
<b>Aldur við örorkumat</b>						
Yngri en 20 ára		15,4	7,0	6,2	10,6	52 / 8,5
20-29 ára		24,6	20,0	9,3	13,5	86 / 14,1
30-39 ára		38,5	33,9	12,7	13,5	120 / 19,7
40-49 ára		18,4	28,7	23,9	21,2	143 / 23,5
50-59 ára		3,1	7,8	31,3	31,2	145 / 23,8
60 ára og eldri		0,0	2,6	16,6	10,0	63 / 10,4
	N	65	115	259	170	609 / 100
<b>Menntun fyrir örorku</b>						
Skyldunám		63,1	50,4	60,3	60,1	396 / 58,9
Hluta framhaldssk		14,5	16,0	11,6	8,3	79 / 11,7
Starfsmenntun/stúdentsp		15,8	24,4	22,1	21,8	146 / 21,7
Háskólamenntun		6,6	9,2	6,0	9,8	52 / 7,7
	N	76	119	285	193	673 / 100
<b>Launavinna sl. 6 mánuði</b>						
Já		26,0	29,0	26,9	29,2	181 / 27,8
Nei		74,0	71,0	73,1	70,8	469 / 72,2
	N	73	117	275	185	650 / 100
<b>Áhugi á vinnu</b>						
Já		85,7	76,0	58,9	51,7	340 / 63,1
Nei		14,3	18,8	35,5	40,9	170 / 31,5
Veit ekki		0,0	5,2	5,6	7,4	29 / 5,4
	N	63	96	231	149	539 / 100

<b>Tekjur</b>					
Undir 100þús	1,8	6,3	10,6	4,1	36 / 7,0
100-149	17,9	26,3	50,0	26,5	183 / 35,5
150-199	46,4	26,3	21,1	38,8	154 / 29,8
200-249	25,0	20,0	10,1	19,1	83 / 16,1
250-299	3,6	11,6	4,6	6,1	32 / 6,2
300 og yfir	5,3	9,5	3,6	5,4	28 / 5,4
<b>N</b>	56	95	218	147	516 / 100
<b>Fjárhagsafkoma</b>					
Mjög slæm	44,4	29,8	21,8	32,8	188 / 28,9
Frekar slæm	25,0	21,0	15,6	13,8	111 / 17,1
Hvorki né	19,4	28,1	37,8	25,9	199 / 30,6
Frekar góð	8,3	15,8	16,4	19,0	105 / 16,2
Mjög góð	2,8	5,3	8,4	8,5	47 / 7,2
<b>N</b>	72	114	275	189	650 / 100
<b>Húsnæði</b>					
Eigin húsnæði	48,0	84,6	76,2	55,4	446 / 68,8
Hjá foreldrum/ættingjum	11,7	2,4	8,4	1,2	37 / 5,7
Leiguhúsnæði	40,3	8,9	12,5	41,7	149 / 23,0
Annað	0,0	4,1	2,9	1,7	16 / 2,5
<b>N</b>	77	123	273	175	648 / 100
<b>Heilsa</b>					
Mjög góð	4,1	3,5	4,7	6,9	33 / 5,1
Frekar góð	13,7	15,8	18,1	21,3	118 / 18,1
Hvorki né	12,3	16,7	25,7	27,1	150 / 23,0
Frekar slæm	46,6	50,0	36,6	29,8	248 / 38,1
Mjög slæm	23,3	14,0	14,9	14,9	102 / 15,7
<b>N</b>	73	114	276	188	651 / 100
<b>Finnur fyrir fordómum</b>					
Já	68,9	55,3	34,2	42,6	288 / 44,3
Nei	31,1	44,7	65,8	57,4	362 / 55,7
<b>N</b>	74	114	272	190	650 / 100
<b>Ánægja með lífið</b>					
Mjög óánægð	12,2	6,1	8,1	13,1	62 / 9,6
Frekar óánægð	21,6	11,3	9,6	13,1	79 / 12,3
Hvorki né	27,0	21,7	27,2	31,7	177 / 27,5
Frekar ánægð	31,1	40,9	36,4	27,3	219 / 34,0
Mjög ánægð	8,1	20,0	18,7	14,8	107 / 16,6
<b>N</b>	74	115	272	183	644 / 100

## 4 Samandregnar niðurstöður og ályktanir

Svo til allir öryrkjanna (96%) hafa einhvern tímann á ævinni stundað launavinnu, en þeir sem hafa búið við fötlun sína frá fæðingu og fá örorkumat innan við tvítugt eru marktækt líklegri til að hafa aldrei verið á vinnumarkaði, hlutfallslega fleiri karlar en konur hafa þannig aldrei verið í launavinnu. Aðalstarf flestra hefur verið í ófaglærðum greinum, en tæp 10% eru iðnaðarmenn. Um 22% öryrkjanna hafa verið atvinnulaus á síðastliðnum 5 árum og flestir þeirra lengur en sex mánuði alls. Yngra fólk, þeir sem eru einhleypir, barnlausir, þeir sem fá örorkugreiningu undir fertugu og þeir sem hafa meðfædda fötlun eða geðsjúkdóm eru marktækt líklegri en aðrir hópar til að hafa einhvern tímann verið atvinnulausir. Þeir sem búa við geðsjúkdóm og þeir sem hafa bóklegt nám eða háskólanám að baki eru martækt líklegri en aðrir til að hafa verið eitthvað atvinnulausir á síðastliðnum 5 árum. Aðeins tæp 5% öryrkjanna hafa einhvern tímann fengið atvinnuleysisbætur á síðastliðnum 5 árum, það kann að vera að þennan mun megi skýra að einhverju leyti með því að túlkun svarenda á atvinnuleysi sé mismunandi, þar sem sumir telja sig hafa verið atvinnulausa ef þeir voru án vinnu, þó þeir hafi verið með fullan örorkulífeyri og ekki með rétt til atvinnuleysisbóta. Aðrir telja sig hins vegar aðeins hafa verið atvinnulausa ef svo hefur verið fyrir þann tíma að þeir voru metnir til fullrar örorku.

Af þeim öryrkjum sem einhvern tímann hafa verið á vinnumarkaði hafa 29% verið í launavinnu á síðastliðnum 6 mánuðum. Þeir sem yngri eru og þeir sem ungir voru metnir til örorku eru, eins og áður kom fram, líklegri en þeir eldri til að fylla hóp þeirra fáu sem aldrei hafa verið á vinnumarkaði, en af þeim sem einhvern tímann hafa verið í launaðri vinnu þá er það einmitt þessi hópur sem er marktækt líklegastur til að hafa verið í launavinnu á undanförunum mánuðum. Marktæk tengsl eru einnig við greiningu, þar sem öryrkjar með hjarta- æða- eða öndunarfarasjúkdóma eru síst líklegir til að vera nú á vinnumarkaði. Ekki er marktækur munur á atvinnuþátttöku karla og kvenna.

Tæplega 21% eru í vinnu þegar könnunin fer fram, líklegt má telja að hluti öryrkjanna sé í tímabundnum störfum einkum yfir sumartímann og því ekki í vinnu þegar spurt er um vetur. Lang flestir þeirra eru í störfum á almennum vinnumarkaði en 11% eru með vinnusamning við Tryggingastofnun eða í verndaðri vinnu. Af þeim sem eru í vinnu eru 11% sjálfstætt starfandi, sem er nokkru lægra hlutfall en almennt gerist í þjóðfélaginu. Flestir eru í hlutastörfum en telja vinnuna vera sér mjög mikilvæga einkum vegna félagsskaparins, en launin koma í þriðja sæti. Meirihluti þeirra sem ekki eru í vinnu hefur áhuga á launaðri vinnu, tæpur helmingur treystir sér þó aðeins í minna en hálf starf og margir eru óvissir um vinnugetu sína, enda er heilsuleysi lang algengasta ástæðan sem öryrkjarnir gefa fyrir því að vera ekki í vinnu eða hafa ekki hug á því. Mikill meirihluti öryrkja telur mjög mikilvægt að fólk í slíkum sporum hafi möguleika á launaðri vinnu en telja ýmsa þætti vinnumarkaðar og bótakerfis helst standa í vegi fyrir atvinnuþátttöku.

Menntunarstig öryrkja er lægra en almennt gerist hjá þjóðinni ef borið er saman við tölur sem birtar eru af OECD fyrir árið 2007. Þar kemur fram að 36% Íslendinga á aldrinum 25 til 64 ára hefur aðeins grunnmenntun að baki, 34% starfs- og framhaldsmenntun og 30% nám á háskólastigi. Staða öryrkja, þegar kemur að mati til lífeyris er hins vegar sú að 64% þeirra hafa lokið grunnmenntun, 22% hafa lokið starfs- og framhaldsmenntun og

tæp 8% hafa lokið námi á háskólastigi, 5% nefna að þeir hafi aðra menntun að baki og er þar helst um að ræða ýmislegt nám á sviði starfsmenntunar og fullorðinsfræðslu. Þegar frekara nám, sem svarendur hafa lokið eftir að þeir voru metnir til örorku, er tekið með í reikninginn þá hækkar menntunarstig hópsins þannig að 57% öryrkjanna hafa lokið grunnnámi, 26,5% starfs- og framhaldsmenntun og 10,5% námi á háskólastigi. Auk þess eru tæp 11% svarenda í námi þegar könnunin fer fram, 1% í framhaldsnámi og tæp 3% í námi á háskólastigi. Marktækur munur er á menntun kynjanna þar sem fleiri konur en karlar hafa aðeins grunnmenntun að baki, fleiri karlar hafa lokið starfs- og iðnnámi en konurnar hafa vinninginn í bóklegu framhaldsnámi og háskólanámi.

Mikill áhugi er á frekara námi meðal öryrkja en helstu hindrunina telja þeir heilsuleysi. Vísbending er um að menntunarstig öryrkja fari hækandi en þó ekki í sama mæli og almennt gerist í samfélaginu nema hvað háskólastigið varðar. Þetta má einnig sjá ef þessar niðurstöður eru bornar saman við niðurstöður rannsóknar sem gerð var á félagslegum aðstæðum þeirra sem metnir voru til örorku 1997 (S. Thorlacius S. B. Stefánsson, S. Ólafsson).

Aðeins mjög lítil hluti öryrkja hefur fengið einhverja skipulagða starfsendurhæfingu eða starfsþjálfun. Marktækur munur er á hópi karla og kvenna, þar sem hlutfallslega fleiri karlar en konur hafa fengið skipulagða starfsendurhæfingu eða starfsþjálfun. Yngra fólk, þeir sem hafa fengið örorkumat fyrir fertugt, þeir sem eru barnlausir og þeir sem búa við geðfötlun eða meðfædda skerðingu, hafa notið þessarar þjónustu í marktækt herra hlutfalli en aðrir. Ekki er ólíklegt að þeir sem búið hafa við fötlun sína frá unga aldri hafi frekar notið starfsþjálfunar en starfsendurhæfingar. Bæði þessi hugtök voru notuð þegar spurt var.

Fram kemur að mikill meirihluti öryrkja telur mjög mikilvægt að fólk hafi möguleika á starfsendurhæfingu. Meirihluti þeirra sem notið hafa starfsendurhæfingar eða þjálfunar telur hana hafa skilað sér miklum árangri, fyrst og fremst betri heilsu og sjálfstrausti, en einnig segja tæp 40% hana hafa stuðlað að vinnu. Um helmingur þeirra sem ekki hafa notið starfsendurhæfingar hefðu þegið hana ef hún hefði staðið þeim til boða.

Um þriðjungur öryrkja hefur sinnt einhverjum ólaunuðum störfum á undanförunum sex mánuðum, algengast er umönnun barna eða starf hjá góðgerða- og hagsmunasamtökum. Þeir sem hafa bóklegt nám eða háskólanám að baki eru líklegri en aðrir til ólaunaðrar vinnu. Vísbending er um að þeir öryrkjar sem eru á vinnumarkaði séu almennt virkari í samfélaginu en þeir sem ekki eru í vinnu, einnig utan vinnutíma.

Margt bendir til að fátækt og félagsleg einangrun sé hlutskipti margra öryrkja einkum þeirra sem ekki eru á vinnumarkaði. Þegar litið er til framfærslu þá er fjórðungur öryrkja með einhverjar atvinnutekjur, helmingur fær greiðslur úr lífeyrissjóði og fjórðungur reiðir sig að einhverju leyti á framfærslu frá fjölskyldu eða maka. Auk þessa njóta svo til allir lífeyris frá Tryggingastofnun. Tæpur helmingur öryrkja hefur heildartekjur undir 150 þúsund krónum og mikill meirihluti er með heildartekjur undir 250 þúsund krónum á mánuði. Marktækur munur er á tekjum hópa eftir aldri, búsetu, aldri við örorkumat, hjúskaparstöðu, menntun fyrir örorku og launavinnu. Hinir elstu eru að jafnaði með

lægstar tekjur, en yngsta hópnun svipar til elsta hópsins. Giftir eru hlutfallslega fleiri en ógiftir í lægstu tekjuhópunum en einnig í þeim hæstu. Háskólagengið fólk er hlutfallslega flest í hæstu tekjuhópum. Meirihluti þeirra sem eru í vinnu þegar könnunin fer fram hefur 200 þúsund krónur eða meira í heildartekjur á mánuði. Tæpur helmingur öryrkja segir það einhvern tímann hafa komið fyrir á síðustu 12 mánuðum að hann eða fjölskylda hans hafi átt í erfiðleikum með að greiða hin venjulegu útgjöld, til dæmis mat, ferðir, húsnæði og þess háttar.

Meirihluti öryrkja upplifir félagslega einangrun og þeir sem metnir eru til örorku um miðjan aldur eru marktækt líklegastir til þess. Þeir sem eru virkir á vinnumarkaði finna mun síður en aðrir til slíkrar einangrunar. Hátt í helmingur öryrkja finnur fyrir fordómum vegna örorku sinnar eða fötlunar, fyrst og fremst almennt í samfélaginu en einnig hjá sjálfum sér. Aðgengi í víðum skilningi hefur áhrif á virka þátttöku riflega fjórðungs öryrkja.

Öryrkjar njóta þjónustu ýmissa aðila, allir njóta þeir þjónustu Tryggingastofnunar ríkisins og rúmur fjórðungur hefur notið þjónustu Hjálpartækjamiðstöðvar TR. Aðeins um 11% hafa fengið þjónustu hjá Svæðisskrifstofu málefna fatlaðra og tæp 8% Svæðisvinnumiðlunar. Rúmur fjórðungur öryrkja hefur notið aðstoðar félagsþjónustu sveitarfélaga með einhverjum hætti.

Rúmlega 70% svarenda telja sig eiga réttindi í lífeyrissjóði. Athygli vekur að tæp 12% segjast ekki vita hvort þeir eigi réttindi í lífeyrissjóði og af þeim sem telja sig eiga réttindi í slíkum sjóði þá hafa 74% nýtt sér lífeyrisréttindi, eða aðeins tæpur helmingur allra svarenda. Af þeim sem segjast eiga lífeyrisréttindi eru rúmlega 65% ánægð með þá þjónustu sem þau hafa fengið hjá lífeyrissjóðunum.

Um helmingur öryrkja er ánægður með líf sitt almennt, en þó telur meira en helmingur öryrkja heilsu sína slæma og tæpur helmingur er óánægður með fjárhagsafkomu sína. Þegar allir þessir þættir eru teknir saman kemur í ljós að staða meirihluta öryrkja er slæm og aðeins 8% búa að eigin mati við góða stöðu hvað heilsu, fjárhag og lífið almennt varðar.

Af því sem hér hefur komið fram þá má færa sterk rök fyrir því að þörf sé fyrir fleiri hlutastörf við hæfi þeirra sem hafa skerta vinnugetu sem og sveigjanlegri og umburðarlyndari vinnumarkað og vinnuveitendur. Jákvæð afstaða til náms, vinnu og starfsendurhæfingar sem ríkir meðal öryrkja ætti að hvetja til aukins framboðs úrræða sem og aukinnar fræðslu, ráðgjafar, samhæfingar og nýtingar þeirrar þjónustu sem þegar er til staðar. Meirihluti öryrkja er konur og fólk með litla eða enga framhaldsmenntun. Lang flestir hafa reynslu af vinnumarkaði en hafa hlotið örorku vegna áfalla og veikinda eftir að þeir komust á fullorðinsár. Margir þeirra búa við félagslega einangrun og þröngan fjárhag. Mikilvægt er að tekið sé tillit til alls þessa þegar unnið er að skipulagi og áætlunum er varða kerfi bóta og starfshæfnismats, sem og aðgerðum til aukinnar virkni og atvinnuþátttöku.

# Viðaukar

- 1. Niðurstöðutöflur allra spurninga könnunarinnar*
- 2. Krosstöflur*