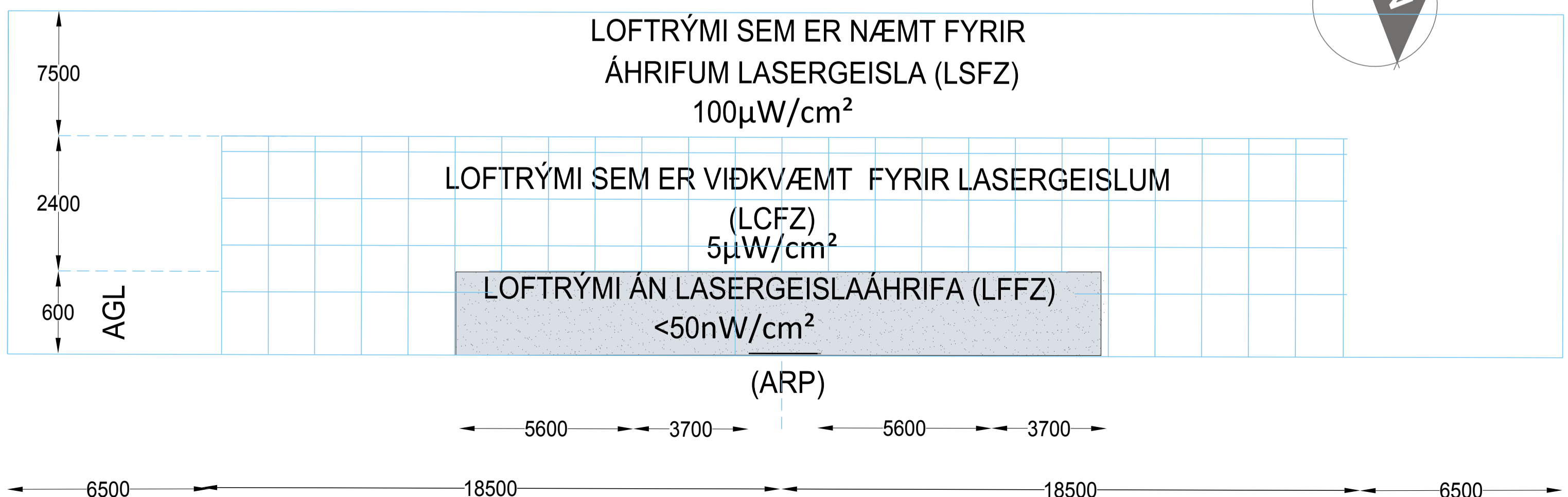
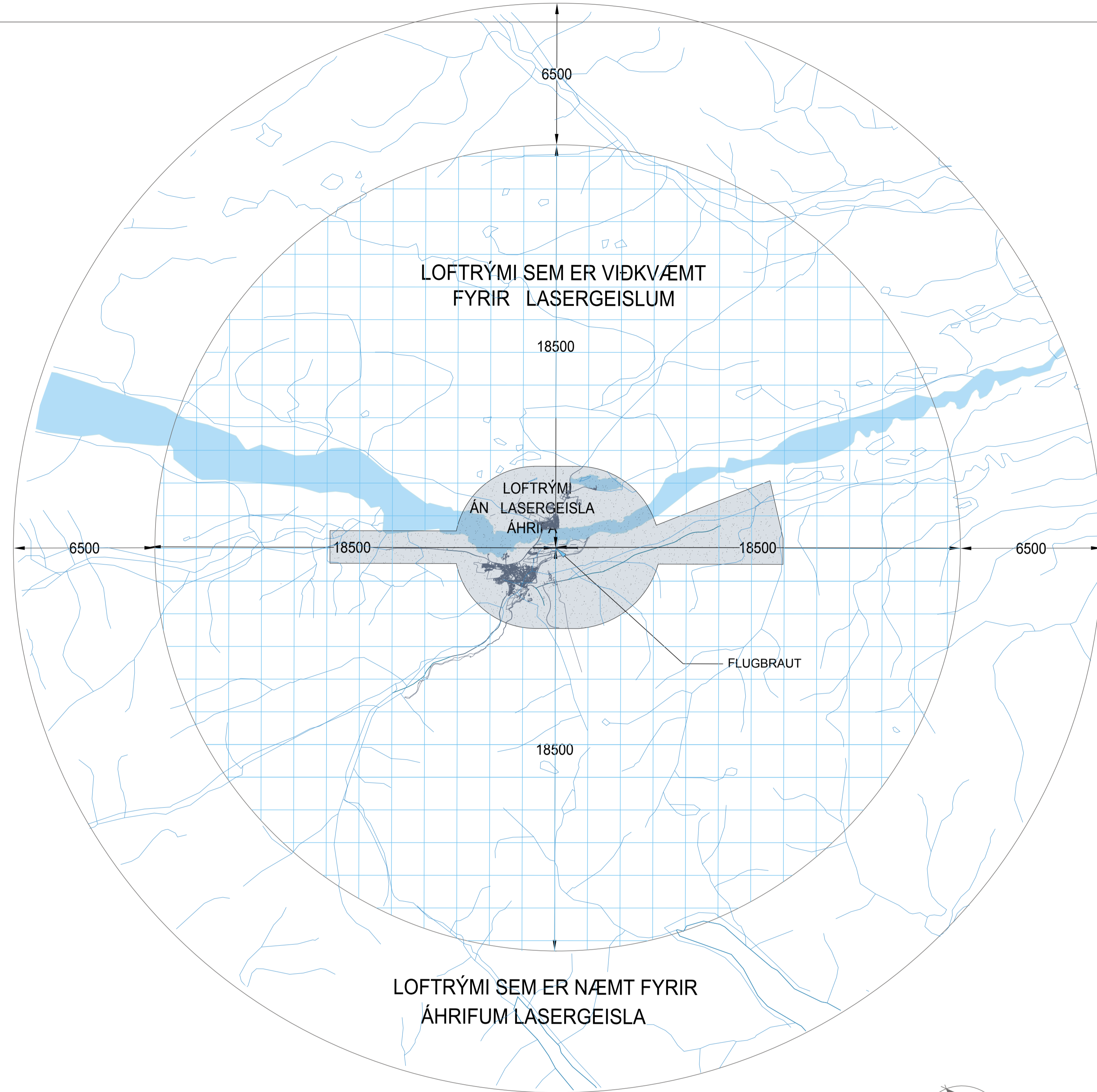
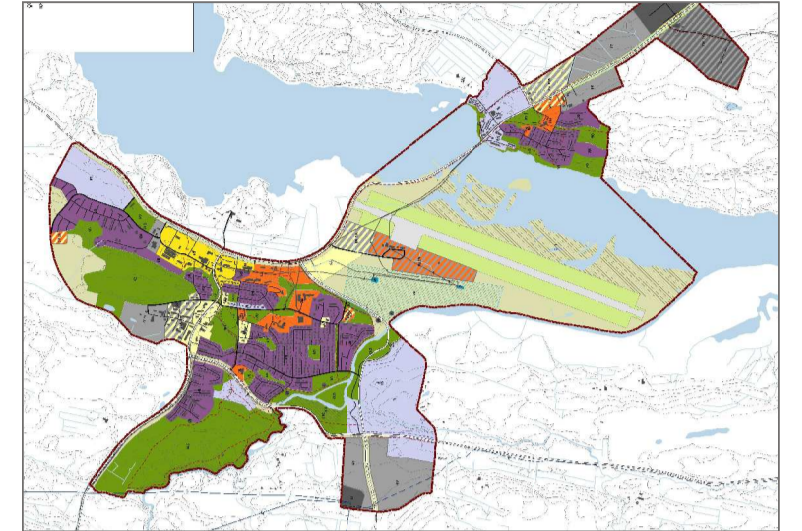


NÁNARI MÁLSETNING Á LOFTRÝMI ÁN LASERGEISLA ÁHRIFA



- ARP: Aerodrome reference point
Viðmiðunarpunktur flugvallar
- AGL: Aerodrome ground level
Viðmiðunarhæðarkóti flugvallar
- LFFZ: Laser-beam free flight zone
Svæði/loftrými án lasergeisla og sambærilegra ljósa
- LCFZ: Laser-beam critical flight zone
Svæði/loftrými sem viðkvæmt er fyrir notkun lasergeisla eða sambærilegra ljósa
- LSFZ: Laser-beam sensitive flight zone
Svæði/loftrými sem næmt er fyrir notkun lasergeisla eða sambærilegra ljósa

IV. TAKMÖRKUN Á NOTKUN SÝNILEGRA LASERGEISLA



ÁÐALSCHIPULAG FLJÓTSDALSHÉRAÐS

SKÝRINGAR / SKILMÁLAR

D. Svæði/loftrými með banni eða takmörkunum á notkun sýnilegra lasergeisla eða sambærilegra ljósa

Af öryggisástæðum eru á uppdrætti nr. IV skilgreind 3 svæði/loftrými á og í nágrenni flugvallarinnar með reglum um notkun sýnilegra lasergeisla eða sambærilegra ljósa, í samræmi við kröfur í reglugerð um flugvelli í Annex 14:

Svæði/loftrými án lasergeisla og sambærilegra ljósa (LFFZ)

Svæði/loftrými næst flugvellinum, upp í 600 m hæð, sem nær 3.700 m frá miðju flugbrauta og brautarendum, auk svæða í framhaldi af öllum flugbrautum sem eru í notkun, 5.600 m langt og 750 m breitt til hvorrar handar, frá miðlinu flugbrauta sunnan við flugvöll, en breytilegt að norðan eins og nánar er sýnt á uppdrætti IV.

Innan þessa svæðis er bannað að nota laserljós eða sambærileg ljós sem geta valdið truflun á útsýni/sjónsviði flugmanna/flugstjórnenda. Ljósþéttir slíkra ljósa innan svæðisins má ekki vera hærra en $50 \text{ nW}/\text{cm}^2$ nema gerðar séu sérstakar ráðstafanir til að tryggja að ljósið truflfi ekki flugumferð. Samgöngustofu er heimil að veita leyfi til að nota slík ljós á þeim hluta svæðisins sem er í framhaldi af flugbrautum, undir aðflugsgeira (þ.e. innan svæðisins sem er 5.600 m í framhaldi af flugbrautum) enda sé leitað umsagnar rekstraráðila flugvallar. Aðflugsgeirinn hallar í 1/50 frá flugbrautarþröskuli og upp.

Svæði/loftrými sem viðkvæmt er fyrir notkun lasergeisla eða sambærilegra ljósa (LCFZ)

Svæði/loftrými sem nær í 18.500m radius frá viðmiðunarpunkti flugvallarinnar (ARP) og upp í og með 3.000 m hæð, eins og nánar er sýnt á uppdrætti.

Innan þessa svæðis má ljósþétt lasergeisla eða sambærilegra ljósa ekki vera hærra en $5\mu\text{W}/\text{cm}^2$ nema gerðar séu ráðstafanir til að tryggja að ljósið truflfi ekki flugumferð.

Svæði/loftrými sem er næmt fyrir lasergeislum eða sambærilegum ljósum (LSFZ)

Svæði/loftrými sem nær í 25.000 m radius frá viðmiðunarpunkti flugvallarinnar (ARP) og upp í og með 10.500 m hæð, eins og nánar er sýnt á uppdrætti.

Innan þessa svæðis má ljósþétt lasergeisla eða sambærilegra ljósa ekki vera hærra en $100\mu\text{W}/\text{cm}^2$ nema gerðar séu ráðstafanir til að tryggja að ljósið truflfi ekki flugumferð.

Auk framangreindra takmarkana er ávallt bannað að beina lasergeisla eða sambærilegu ljósi í átt að loftrými innan framangreindra svæða. Áðili sem hyggur á notkun lasergeisla eða sambærilegra ljósa, innan svæðis sem skilgreint er sem svæði/loftrými án lasergeisla og sambærilegra ljósa (LFFZ) eða svæði sem skilgreint er hér að framan sem svæði/loftrými sem viðkvæmt er fyrir notkun lasergeisla eða sambærilegra ljósa (LCFZ), getur sótt um leyfi til notkunar slíkra lasergeisla eða ljósa til Samgöngustofu. Stofnunin skal leita umsagnar rekstraráðila flugvallar áður en slík heimilid er veitt. Ákvarðanir, þar sem sýnað er um slíkt leyfi eða ef sett eru íþyngjandi skilyrði fyrir slíku leyfi, má bera undir Innanríkisráðuneyti sem tekur endanlega ákvörðun í málinu.

Reglur þessar voru auglýstar til kynningar og samhljóða athugasemdafrestri frá _____ til _____ 2013
Innanríkisráðherra samþykkti reglur þessar með undirskrift sinni þann _____ 2013.

Auglýsing um gildistöku regna þessara birtist í Lögbirtingablaðinu þann _____ 2013 og öðluðust þær þann dag.

