

# **BÚSETA FATLAÐRA**

**SKÝRSLA STARFSHÓPS  
UM BIÐLISTA EFTIR ÞJÓNUSTU  
SVÆÐISSKRIFSTOFA MÁLEFNA FATLAÐRA**

**FÉLAGSMÁLARÁÐUNEYTIÐ  
NÓVEMBER 2000  
ISBN 9979-868-35-X**

Búseta fatlaðra  
Skýrsla starfshóps um biðlista eftir þjónustu svæðisskrifstofa málefna fatlaðra  
ISBN 9979-868-35-X  
Nóvember 2000 Félagsmálaráðuneytið

27. september 2000

Páll Pétursson, félagsmálaráðherra,  
Félagsmálaráðuneyti,  
Hafnarhúsinu v/ Tryggvagötu,  
150 Reykjavík.

Hér með fylgir skýrsla starfshóps sem félagsmálaráðherra skipaði 21. apríl 1999 til að fylgja eftir tillögum í skýrslu nefndar um biðlista eftir þjónustu svæðisskrifstofa málefna fatlaðra.

Í skýrslunni er fjallað um biðlista eftir búsetu hjá svæðisskrifstofum málefna fatlaðra og sveitarfélögum sem annast þjónustu við fatlaða samkvæmt samningi við ráðuneytið. Starfshópurinn hefur annars vegar aflað upplýsinga um fjölda þeirra sem njóta búsetuþjónustu, aldur þeirra og þörf fyrir þjónustu og hins vegar upplýsinga um fjölda, aldur og þjónustuþörf þeirra sem eru á biðlistum eftir búsetu.

Á sambýlum, vistheimilum og í sjálfstæðri búsetu (íbúðum) eru 877 einstaklingar. Á biðlistum eftir búsetu eru 209 manns. Af þeim sem eru á biðlistum eru 118 manns búsettir í Reykjavík, 57 á Reykjanesi og 34 á landsbyggðinni.

Um aðra þjónustu en búsetu er lítið fjallað og hyggst starfshópurinn afla upplýsinga um þörf fyrir aðrar tegundir þjónustu á næsta ári.

Starfshópurinn leggur til að á næstu fimm árum verði áfram unnið að því að eyða biðlistum eftir búsetu í Reykjavík og á Reykjanesi. Verði farið eftir tillögum starfshópsins þarf árlega næstu fimm árin rekstrarfjárveitingu að fjárhæð 96 m.kr, eða samtals 480 m.kr og í stofnkostnað 1 milljarð króna.

Virðingarfyllst,

Sturlaugur Tómasson

Björn Sigurbjörnsson

Bragi Michaelsson

Hallgrímur Guðmundsson

Þór Þórarinnsson

## Efnisyfirlit

<b>1. Niðurstöður .....</b>	<b>5</b>
<b>2. Tillögur .....</b>	<b>6</b>
<b>3. Inngangur .....</b>	<b>7</b>
<b>4. Verkefni starfshópsins .....</b>	<b>7</b>
<b>5. Búseta og biðlistar eftir búsetu.....</b>	<b>9</b>
5.1 Fjöldi í búsetu.....	9
5.2 Fjöldi á biðlistum .....	9
5.3 Mat á þörf fyrir búsetu .....	9
<b>6. Samanburður eldri og nýrri upplýsinga um biðlista .....</b>	<b>10</b>
<b>7. Greining á biðlistum.....</b>	<b>11</b>
7.1 Þörf fyrir þjónustu .....	11
7.2 Aldur.....	11
7.3 Sambýli.....	12
7.4 Frekari liðveisla.....	13
<b>8. Nýliðun .....</b>	<b>14</b>
<b>9. Þjónusta við börn.....</b>	<b>15</b>
<b>10. Dagþjónusta .....</b>	<b>15</b>
<b>11. Niðurstöður .....</b>	<b>16</b>
<b>12. Fylgiskjöl .....</b>	<b>18</b>

---

## 1. Niðurstöður

- Alls búa 877 menn á sambýlum, vistheimilum og í sjálfstæðri búsetu með frekari liðveislu og hefur þeim fjölgað um 42 frá því í lok ársins 1997. Íbúum sambýla hefur fjölgað um 55, þeim sem njóta frekari liðveislu um 16 en íbúum vistheimila hefur fækkað um 29.
- Um 1050–1100 manns frá 16 ára aldri þarf á stuðningi til búsetu að halda. Þessi fjöldi svarar til þess að vera 0,6% landsmanna á aldrinum 16–67 ára.
- Á biðlistum eftir búsetu eru 209 manns. Í Reykjavík 118, á Reykjanesi 57 og 34 á landsbyggðinni.
- Biðlistinn skiptist þannig að rúmlega 60% eða 134 einstaklingar þurfa þjónustu á sambýlum en tæplega 40% eða 75 manns frekari liðveislu. Þessi hlutföll eru sambærileg þeim hlutföllum sem nú eru milli sambýla og frekari liðveislu.
- Meðalaldur þeirra sem er á biðlistunum er um 8–10 árum lægri en þeirra sem eru í búsetu. Þörf þeirra fyrir þjónustu er einnig að jafnaði minni.
- Biðlisti eftir sambýlum skiptist þannig að 83 eru á biðlista í Reykjavík, 34 á Reykjanesi og 17 á landsbyggðinni og dreifist sá fjöldi á fjögur svæði.
- Um 90% þeirra, sem þurfa búsetu á sambýlum á landsbyggðinni, búa nú þegar á sambýlum.
- Um 67% þeirra, sem þurfa búsetu á sambýlum í Reykjavík og á Reykjanesi, búa nú þegar á sambýlum. Til þess að ná sama þjónustustigi og er á landsbyggðinni þarf að fjölga sambýlplássum um 58 í Reykjavík og um 24 á Reykjanesi.
- Áætlað er að á næstu fimm árum bætist í hóp þeirra sem þurfa stuðning til búsetu um 60–70 manns eða 12–14 manns á ári. Af þeim hópi er gert ráð fyrir að um 60% þurfi þjónustu á sambýlum og 40% frekari liðveislu.
- Fötluð börn með umönnunarmat voru 733 í desember 1999. Að jafnaði eru þetta 46 börn í árgangi. Í umönnunarflokkum 1 og 2 sem fela í sér mestu fatlanirnar eru 337 börn og gera má ráð fyrir að þau þurfi umtalsverðan stuðning til búsetu á fullorðinsárum. Hlutfallslega eru börnin flest í Reykjavík.

## 2. Tillögur

Starfshópurinn leggur til að á næstu fimm árum

- verði rýmum á sambýlum í Reykjavík og á Reykjanesi fjölgað um 80 alls. Til þess þarf um 250 m.kr. í rekstur, eða 50 m.kr. á ári, og til kaupa og bygginga á 15-16 sambýlum þarf um 700 m.kr., eða að jafnaði 140 m.kr. á ári.
- verði 26 m.kr., eða 5,2 m.kr. á ári, varið til að eyða biðlistum eftir frekari liðveislu.
- verði rýmum í dagþjónustu fjölgað um 40 í Reykjavík og á Reykjanesi og til þess varið 36 m.kr. eða 7,2 m.kr. á ári.
- verði þjónusta við börn eflað og til þess varið 40 m.kr. eða 8 m.kr. á ári.
- verði nýliðun í hópi þeirra sem þurfa á þjónustu að halda mætt með 130 m.kr. fjárveitingu í rekstur, eða 26 m.kr. á ári, og 300 m.kr til kaupa eða bygginga á 6 sambýlum.

### 3. Inngangur

Með bréfi dagsettu 21. apríl 1999 skipaði félagsmálaráðherra starfshóp til að fylgja eftir tillögum í skýrslu nefndar um biðlista eftir þjónustu svæðisskrifstofa málefna fatlaðra.

Starfshópin skipa: Björn Sigurbjörnsson, framkvæmdastjóri Svæðisskrifstofu málefna fatlaðra í Reykjavík, Bragi Michaelson, bæjarfulltrúi, Hallgrímur Guðmundsson, fjármálaráðuneyti, Þór Þórarinnsson, framkvæmdastjóri Svæðisskrifstofu málefna fatlaðra á Reykjanesi og Sturlaugur Tómasson, félagsmálaráðuneyti, sem skipaður var formaður starfshópsins.

Starfsmaður starfshópsins er Björn Arnar Magnússon, félagsmálaráðuneyti. Að auki hafa Ingibjörg Broddadóttir, félagsmálaráðuneyti og Sigurður Helgason, stjórnsýslufræðingur, starfað með hópnum.

Samkvæmt skipunarbréfi er starfshópnum ætlað að endurskoða þá rekstrar- og framkvæmdaáætlun sem lögð er til í skýrslu nefndar um biðlista frá desember 1998. Einnig er honum ætlað að annast viðræður við samtök fatlaðra og sveitarfélög um áframhaldandi þátttöku þeirra í uppbyggingu félagslegra íbúða fyrir fatlaða.

### 4. Verkefni starfshópsins

Í starfi starfshópsins hefur megináhersla verið lögð á að afla upplýsinga um fjölda, aldur og þjónustuþörf þeirra sem eru á biðlistum eftir búsetu hjá rekstraraðilum þjónustu við fatlaða, svæðisskrifstofum málefna fatlaðra og sveitarfélögum. Í skýrslunni eru þær upplýsingar bornar saman við upplýsingar í skýrslu um biðlista frá 1998.

Langir biðlistar eftir búsetu leiða óhjákvæmilega til álags á aðra þjónustu. Má þar nefna þjónustu eins og skammtímavistun og þjónustu stuðningfjölskyldna og einnig að einhverju marki á frekari liðveislu og dagþjónustu. Sem dæmi má nefna þá nota um 17% þeirra sem eru á biðlistum eftir búsetu í Reykjavík þjónustu skammtímavistana, með reglubundnum hætti. Á Reykjanesi er þetta hlutfall um 30%. Því er vissum vandkvæðum bundið að meta þörf fyrir þessar tegundir þjónustu á meðan biðlistar eftir búsetu eru langir. Starfshópurinn telur það vera forgangsverkefni að leysa biðlista eftir búsetu og hefur af þeirri ástæðu lagt áherslu á að nálgast sem nákvæmastar upplýsingar um biðlista eftir þeirri þjónustu hjá rekstraraðilum þjónustu við fatlaða. Um þörf fyrir aðra þjónustu en búsetu er því lítið fjallað um í þessari skýrslu. Áréttað skal að margir þeirra sem skráðir eru á biðlista eftir búsetu njóta annarrar þjónustu, svo sem eins og dagþjónustu og skammtímaþjónustu. Ítarlegri upplýsinga um aðra þjónustu en búsetu hyggst starfshópurinn afla á árinu 2001.

Um útskriftir af Endurhæfingardeild Landspítalans (Kópavogshæli) er ekki fjallað í skýrslunni. Frá árinu 1995 hafa um 40 heimilismenn flust á sambýli á vegum svæðisskrifstofa. Í samstarfi félagsmálaráðuneytisins, heilbrigðisráðuneytisins og Landspítalans – háskóla-sjúkrahúss er nú unnið að frekari áætlun um útskriftir. Þær munu væntanlega ekki kalla á viðbótarfjárför til rekstrar en á hinn bóginn kalla á fjármagn til kaupa eða bygginga á sambýlum.

Með nýjum lögum um húsnæðismál var gerð breyting á stuðningi ríkisvaldsins við uppbyggingu félagslegs leiguhúsnæðis. Þar sem ekki liggur ljóst fyrir hvernig stuðningi hins opinbera verður háttað á næstu árum hafa að mati starfshópsins ekki

verið forsendur til þess að ræða við sveitarfélög og samtök fatlaðra um þátttöku þeirra í að koma á fót leiguíbúðum fyrir fatlaða sem eru á biðlistum. Á vegum félagsmálaráðuneytisins hefur verið unnin skýrsla um leigumarkað og leiguhúsnæði.<sup>1</sup> Í skýrslunni er lagt til að í stað niðurgreiðslna á lánum til leiguhúsnæðis verji hið opinbera sambærilegu fjármagni á ári hverju til annars vegar hækkunar á húsaleigubótum og hins vegar til stofnstyrkja, sem renni til sveitarfélaga, félagasamtaka o.fl. aðila sem eiga og reka leiguhúsnæði fyrir námsmenn, aldraða, fatlaða og öryrkja.

---

<sup>1</sup> Skýrsla nefndar um leigumarkað og leiguhúsnæði. Félagsmálaráðuneytið. Apríl 2000.



## 5. Búseta og biðlistar eftir búsetu

Í því skyni að afla samræmdra upplýsinga sendi starfshópurinn rekstraraðilum þjónustu, svæðisskrifstofum og sveitarfélögum ákveðið form sem aðilar voru beðnir um að fylla út. Annars vegar voru þeir beðnir um upplýsingar um fjölda fatlaðra í búsetu, aldur og þörf fyrir þjónustu og hins vegar fjölda fatlaðra á biðlistum, aldur og þörf þeirra fyrir þjónustu. Form þetta er sambærilegt og fylgiskjal 1.

Varðandi þörf fyrir þjónustu voru rekstraraðilar beðnir um að notast við sérstakt matsform *Flokkun íbúa eftir þjónustubörf* sem greinir þörf fyrir þjónustu í sjö flokka (fskj. 7).

Forminu fylgdi bréf þar sem er að finna skilgreiningu á biðlista eftir búsetu. Í þeirri skilgreiningu segir „að með biðlista eftir búsetu er átt við fatlaða 16 ára og eldri, sem hafa sótt um þjónustu á sl. fimm árum, njóta ekki búsetuþjónustu en þarfnast slíkrar þjónustu á næstu fimm árum og eiga lögheimili í umdæmi rekstraraðila“. Tekið var fram í bréfinu að þeir sem nú þegar njóta búsetuþjónustu en óska breytinga á henni, t.d. íbúar sólarhringsstofnana eða íbúar sambýla sem óska eftir sjálfstæðri búsetu í íbúðum, teldust ekki vera á biðlista eftir búsetu enda væru umsóknir þessara einstaklinga sérstök úrlausnarefni sem starfshópnum væri ekki ætlað að fjalla um. Að auki var tekið fram í bréfinu að „fatlaðir sem eiga umsókn um búsetu sem er eldri en 5 ára og viðkomandi hefur ekki endurnýjað umsókn sína eða spurst fyrir um framgang hennar á sl. fimm árum teljast ekki vera á biðlista“.

Frá rekstraraðilum vistheimila<sup>2</sup> (sólarhringsstofnana) óskaði starfshópurinn eftir upplýsingum um fjölda og aldur heimilismanna.

### 5.1 Fjöldi í búsetu

Í apríl 2000 voru á vegum rekstraraðila þjónustu við fatlaða (svæðisskrifstofa, sveitarfélaga og vistheimila) 877 einstaklingar í búsetu. Á sambýlum voru 414 manns, 298 í sjálfstæðri búsetu og 165 á vistheimilum. Nánari upplýsingar um fjölda eftir svæðum má sjá í fylgiskjali 2.

### 5.2 Fjöldi á biðlistum

Á sama tíma voru 209 manns á biðlistum eftir búsetu. Hópurinn skiptist þannig að 150 eru á biðlistum eftir sambýli og 59 á biðlistum eftir frekari liðveislu, sbr. fylgiskjal 1. Starfshópurinn telur miðað við þörf þessara 209 einstaklinga fyrir þjónustu eðlilegri skiptingu vera að 134 séu á biðlistum eftir sambýlum og 75 á biðlistum eftir frekari liðveislu. Í skýrslunni er miðað við þessa síðari skiptingu hópsins.

### 5.3 Mat á þörf fyrir búsetu

Upplýsingar um fjölda í búsetu annars vegar og fjölda á biðlistum hins vegar benda til þess að um 1050–1100 manns á aldrinum 16–67 ára þurfi á aðstoð að halda til búsetu en það svarar til 0,6% landsmanna á þessu aldursbili.

---

<sup>2</sup> Hér er átt við: Endurhæfingardeild Landspítala Kópavogi, Skálatún, Sólheima og Tjaldanes.

## 6. Samanburður eldri og nýrri upplýsinga um biðlista

Í skýrslu sem nefnd um biðlista eftir búsetu og annarri þjónustu svæðisskrifstofa málefna fatlaðra skilaði til félagsmálaráðherra í desember 1998 kemur fram að þá hafi 338 manns verið á biðlistum eftir búsetu. Þar af hafi 164 verið á biðlistum eftir sambýli og 174 einstaklingar á biðlistum eftir frekari liðveislu. Í skýrslunni kemur jafnframt fram að um 835 manns njóti stuðnings til búsetu á sambýlum, í íbúðum og vistheimilum en gera megi ráð fyrir að um 1150–1200 manns þurfi á slíkri aðstoð að halda. Þessi niðurstaða var byggð á úttekt sem félagsmálaráðuneytið lét gera á árunum 1997 og 1998.<sup>2</sup>

Í töflu 1 er að finna upplýsingar um breytingar á búsetu frá 1997. Samkvæmt töflunni búa nú 42 fleiri einstaklingar á sambýlum, í íbúðum og á vistheimilum en í október 1997.

Tafla 1: Breytingar á búsetu

	1997	2000	Breyting
Sambýli og áfangastaðir	359	414	55
Frekari liðveisla	282	298	16
Vistheimili	194	165	-29
<b>Samtals:</b>	<b>835</b>	<b>877</b>	<b>42</b>

Í fylgiskjali 2 er að finna upplýsingar um breytingar á búsetu eftir svæðum og stofnunum.

Í skýrslunni um biðlista frá 1998 voru, eins og fram kemur hér að ofan, 164 einstaklingar á biðlistum eftir sambýlum í árslok 1998. Í apríl 2000 eru á hinn bóginn 134 einstaklingar á biðlistum eftir sambýlum. Samsvarandi tölur fyrir frekari liðveislu eru 174 í árslok 1998 en 75 í apríl 2000. Breytingar eftir svæðum eru sýndar í töflu 2.

Tafla 2: Breytingar á biðlistum

	Biðlisti eftir sambýli			Biðlisti eftir frekari liðveislu		
	1998	2000	Breyting	1998	2000	Breyting
Reykjavík	69	83	14	82	35	-47
Reykjanes	67	34	-33	46	23	-23
Landsbyggðin	28	17	-11	46	17	-29
<b>Samtals:</b>	<b>164</b>	<b>134</b>	<b>-30</b>	<b>174</b>	<b>75</b>	<b>-99</b>

Frá desember 1998 hefur samkvæmt töflunni fækkað um 129 manns á biðlistunum. Þetta er umtalsvert stærri hópur en fengið hefur úrlausn í búsetumálum á þessum tíma, sbr. töflu 1 og fylgiskjal 2.

Sérstakra skýringa hefur ekki verið leitað á þessari fækkun. Á hinn bóginn má ætla að í tölunni um biðlista eftir frekari liðveislu á árinu 1998 hafi hópur íbúa sambýla verið skráður á biðlista eftir frekari liðveislu (sjálfstæðri búsetu), þ.e. einstaklingar sem þá óskuðu eftir breytingum á búsetuformi. Eins og fram kemur hér að framan þá telur starfshópurinn slíkar óskir eða umsóknir einstaklinga sem njóta þjónustu ekki tengjast biðlistum eftir þjónustu.

<sup>2</sup> Úttekt á málefnum fatlaðra 1997: Upplýsingar um málefni fatlaðra á Íslandi tímabilið 1. janúar 1997 til 31. október 1997. Félagsmálaráðuneytið, desember 1998.

Í skýrslunni frá 1998 var áætlað að um 1150–1200 manns þyrftu á aðstoð að halda til búsetu. Með hliðsjón af nýrri upplýsingum má ætla að sá hópur hafi verið ofmetinn um allt að 100 manns.

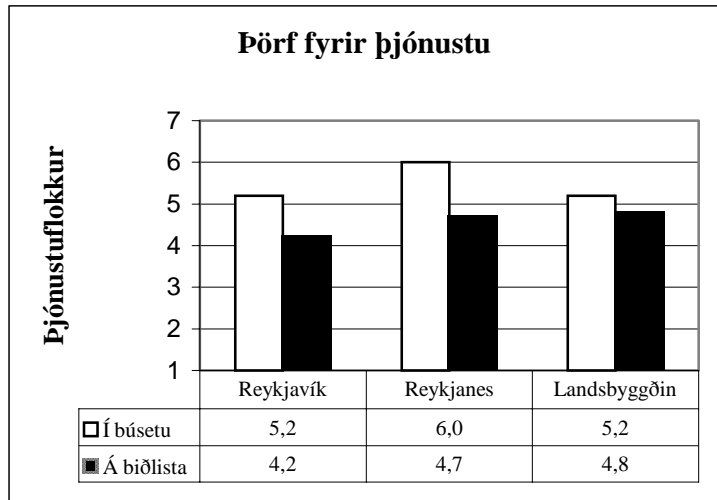
## 7. Greining á biðlistum

Upplýsingar um fjölda fatlaðra á biðlistum eftir þjónustu eru einar og sér ekki nægjanlegar til að gera áætlanir um hvernig stytta megi biðlista. Þörf einstaklinganna fyrir þjónustu og aldur skiptir ekki síður máli í því samhengi.

Mynd 1

### 7.1 Þörf fyrir þjónustu

Mynd 1 hér til hliðar sýnir meðalþjónustuflokk annars vegar þeirra sem búa á sambýlum og hins vegar þeirra sem eru á biðlistum eftir sambýlum. Þjónustubörf þeirra sem eru á biðlistum í Reykjavík og á Reykjanesi er nokkru minni en þeirra sem nú búa á sambýlum eða sem nemur einum flokki. Á landsbyggðinni er þessi munur nokkru minni.



Tvær skýringar kunna að vera á þeim mun á þörf fyrir þjónustu sem fram kemur í Reykjavík og á Reykjanesi milli þeirra sem fá þjónustu og þeirra sem eru á biðlistum. Annars vegar sú að mikið fatlaðir einstaklingar hafi á sl. árum notið forgangs í ný sambýlapláss. Hins vegar kann þessi munur á þjónustubörf að skýrast af aldri en meðalaldur þeirra sem eru á biðlistum er 8–10 árum lægri en þeirra sem búa á sambýlum.

Hvað sjálfstæða búsetu varðar þá mælist þjónustubörf þeirra sem eru á biðlistum í Reykjavík og á Reykjanesi nokkru minni en þeirra sem þegar fá frekari liðveislu. Á landsbyggðinni mælist hún á hinn bóginn nokkru meiri hjá þeim sem eru á biðlistum en þeim sem njóta þjónustu.

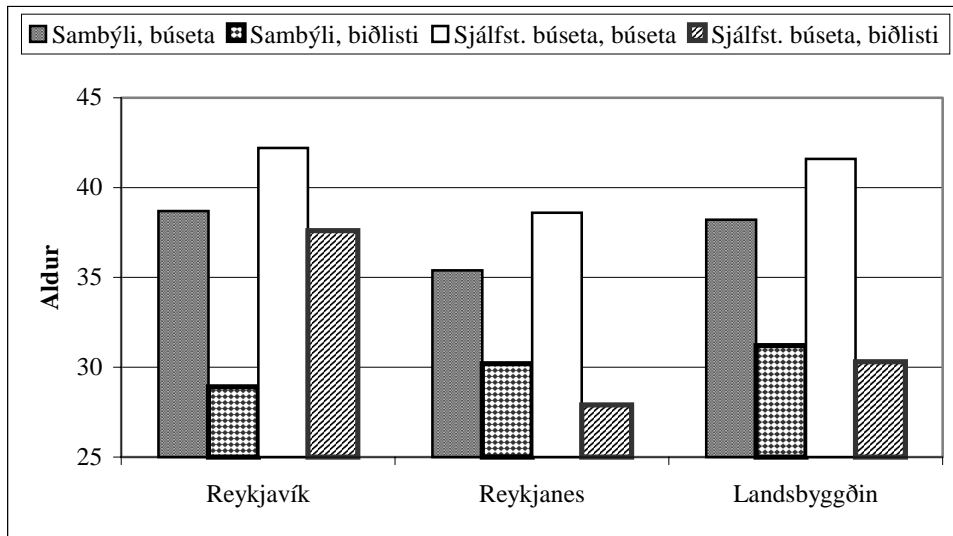
Minni þörf fyrir þjónustu meðal þeirra sem eru á biðlistum borið saman við þá sem njóta þjónustu þýðir að kostnaður á einstakling verður eitthvað lægri en nú er.

### 7.2 Aldur

Þar sem ekki var óskað upplýsinga um fjölda fatlaðra í hverjum árgangi frá 26 ára aldri (sjá fylgiskjal 1) er meðalaldur hópsins reiknaður út frá miðtölu hvers aldursbils. Dæmi: miðtala aldursbilsins 30–39 ár, er 34,5 og er sú tala notuð þegar meðalaldur hópsins er reiknaður.

Á mynd 2 hér á eftir má sjá hvernig háttað er aldursdreifingu þeirra sem eru í þjónustu og þeirra sem eru á biðlistum. Meðalaldur einstaklinga á aldrinum 16–66 ára er rúm 40 ár í sjálfstæðri búsetu og um 37 ár á sambýlum. Meðalaldur þeirra sem er á biðlistum eftir þessari þjónustu er tæpum 10 árum lægri.

Mynd 2.



Í fylgiskjöllum 4–6 er einnig að finna upplýsingar um aldur og þjónustuþörf þeirra sem fá þjónustu til búsetu og þeirra sem eru á biðlistum eftir þeirri þjónustu.

### 7.3 Sambýli

Fjöldi íbúa á sambýlum og fjöldi manns á biðlistum eftir sambýlum bendir til þess að þörf sé fyrir 548 rými á sambýlum. Skiptast þau þannig að 252 rými þarf í Reykjavík, 105 á Reykjanesi og 191 á landsbyggðinni. Þörfum fyrir rými hefur verið fullnægt að  $\frac{3}{4}$  hlutum, samanber töflu 3. Eins og sjá má á töflunni hefur þörfinni nánast verið fullnægt á landsbyggðinni en að  $\frac{2}{3}$  hlutum í Reykjavík og á Reykjanesi.

Tafla 3: Sambýli - þjónustustig

	Rými á sambýlum	Biðlisti	Samtals þörf fyrir rými	Þjónustustig
Reykjavík	169	83	252	67%
Reykjanes	71	34	105	68%
Landsbyggðin	174	17	191	91%
	<b>414</b>	<b>134</b>	<b>548</b>	<b>76%</b>

Tafla 4 sýnir aldur og þjónustuþörf þeirra sem eru á biðlistum eftir sambýlum í Reykjavík, á Reykjanesi og landsbyggðinni. Hvað aldurinn varðar er hópnun skipt í tvo hópa, þ.e. yngri en 20 ára og 20 ára og eldri.

Tafla 4: Biðlisti eftir sambýlum, aldur og þörf fyrir þjónustu

Flokkur / aldur	Reykjavík		Reykjanes		Landsbyggðin	
	16<20	20<	16<20	20<	16<20	20<
Fl. 3	3	14		5		2
Fl. 4	6	35	2	7		6
Fl. 5	7	9	3	11	4	
Fl. 6	4	4	2	1	2	2
Fl. 7		1	1	2		1
<b>Samtals</b>	<b>20</b>	<b>63</b>	<b>8</b>	<b>26</b>	<b>6</b>	<b>11</b>

Á biðlistum eftir sambýlum eru 100 manns 20 ára og eldri. Þar af eru 30 einstaklingar með þörf fyrir þjónustu sem er yfir meðallagi (fl. 5–7). Úrlausn í búsetumálum þess hóps verður að teljast forgangsverkefni. Á landsbyggðinni dreifast þeir sem eru á biðlistum, 17 manns, á fjögur svæði.

#### 7.4 Frekari liðveisla

Upplýsingar um fjölda á biðlistum eftir frekari liðveislu (sjálfstæðri búsetu) benda til að rúmlega 370 manns þurfi á slíkri þjónustu að halda. Af þeim fá 298 þegar þjónustu eða 80%. Hlutfallslega stendur landsbyggðin best að vígi en Reykjanes lakast þar sem þjónustustigið er 67%. Meðalaldur Reyknesinga sem bíður eftir þessari þjónustu er þó nokkuð lægri en meðalaldur á öðrum svæðum, sbr. línuritið í kafla 6.2.

Tafla 5: Frekari liðveisla – þjónustustig

	Með frekari liðveislu	Biðlisti	Samtals þörf	
			fyrir þjónustu	þjónustu- stig
Reykjavík	130	35	165	79%
Reykjanes	47	23	70	67%
Landsbyggðin	121	17	138	88%
	<b>298</b>	<b>75</b>	<b>373</b>	<b>80%</b>

Skipting þeirra sem eru á biðlistum eftir frekari liðveislu eftir aldri og þörf fyrir þjónustu er sýnd á töflu 6.

Tafla 6: Biðlisti eftir frekari liðveislu, aldur og þörf fyrir þjónustu

Flokkur / aldur	Reykjavík		Reykjanes		Landsbyggðin	
	16<20	20<	16<20	20<	16<20	20<
Fl. 1		5		4		4
Fl. 2	1	17		5		
Fl. 3		10		9		3
Fl. 4		2		5		7
Fl. 5						1
Fl. 6						
Fl. 7					1	1
<b>Samtals</b>	<b>1</b>	<b>34</b>		<b>23</b>	<b>1</b>	<b>16</b>

Biðlistinn á landsbyggðinni skiptist þannig að 3 eru á biðlista á Vesturlandi, 3 á Austurlandi, 4 á Suðurlandi og 7 í Vestmannaeyjum.

## 8. Nýliðun

Á grundvelli upplýsinga um fjölda og aldur þeirra sem eru í búsetuþjónustu og þeirra sem eru á biðlistum eftir þeirri þjónustu má áætla nýliðun í þann hóp sem þarf á þjónustu að halda á næstu árum. Útreikningar benda til að á næstu fimm árum muni 60–70 einstaklingar bætast við þann hóp sem þarf á þjónustu að halda. Þessi niðurstaða byggir á þeim tíðnitölum sem fram koma í fylgiskjali 3, fjölda í árgöngum frá 11–15 ára og þeirri forsendu að brotthvarf úr þjónustu verði við 67 ára aldur. Þennan fyrirvara verður að hafa á þessari áætlun. Eru þetta þó nokkuð færri einstaklingar en gert var ráð fyrir í biðlistaskýrslunni frá 1998. Þar var gert ráð fyrir að árleg fjölgun næmi um 40 manns.

Á næstu fimm árum þarf að liggja fyrir ákvörðun um hvaða hlutverk fjölmennum heimilum (vistheimilum) er ætlað í þjónustu við fatlaða. Á Skálatúni, Sólheimum og Tjaldanesi búa 108 manns eða rúm 12% þeirra fötluðu sem er í búsetuþjónustu og rými á þessum heimilum svara til þess að vera 10% af áætlaðri heildarþörf fyrir búseturými. Af íbúum þessara þriggja heimila er tæplega  $\frac{1}{3}$  á aldrinum 50–66 ára eða að jafnaði tveir í hverjum árgangi. Eftir því sem elstu íbúar þessara heimila falla frá munu þessi heimili geta tekið við nýjum einstaklingum. Ef svo verður ekki þá mun það kalla á uppbyggingu fleiri sambýla og íbúða. Á hinn bóginn mun það ekki kalla á veruleg útgjöld til rekstrar þar sem það fjármagn sem fer til rekstrar vistheimilanna mun þá færast til.

## 9. Þjónusta við börn

Fötluð börn með umönnunarmat (umönnunarbætur) voru samkvæmt upplýsingum frá Tryggingastofnun ríkisins 733 í desember 1999. Skiptingu þeirra eftir svæðum og umönnunarflokkum má sjá í töflu 7.

Tafla 7: Fjöldi fatlaðra barna með umönnunarmat

Svæði	fl.1	fl.2	fl.3	fl.4	fl.5	Sam- tals:	Börn 0- 15	Hlut- fall
Reykjavík	28	119	139	5	1	292	24.838	1,18%
Reykjanes	19	75	113			207	20.537	1,01%
Landsbyggðin	19	77	133	4	1	234	23.425	1,00%
<b>Samtals:</b>	66	271	385	9	2	733	68.800	1,07%

Hlutfallslega eru börnin flest í Reykjavík og þar er rúmlega helmingur barnanna í umönnunarflokkum 1 og 2 sem fela í sér mestu (alvarlegustu) fatlanirnar. Í hverjum árgangi eru að meðaltali 46 börn með umönnunarmat. Af þeim er tæpur helmingur eða 21 barn í umönnunarflokkum 1 og 2 og munu þau börn að öllum líkindum þurfa á að halda umtalsverðri aðstoð og stuðningi til búsetu á fullorðinsaldri.

## 10. Dagþjónusta

Frá því að fyrri skýrslan um biðlista kom út hefur verið gert átak í dagvistun bæði hjá svæðisskrifstofum og sveitarfélögum sem annast þjónustu við fatlaða.

Í Reykjavík og á Reykjanesi hafa nýjar dagvistarstofnanir verið opnaðar. Með þeim stofnunum hefur tekist að stytta biðlista verulega. Í Reykjavík eru samkvæmt upplýsingum svæðisskrifstofunnar án dagþjónustu 29 manns, þar af búa á sambýlum 14 manns. Á Reykjanesi eru samkvæmt upplýsingum svæðisskrifstofunnar án dagþjónustu 11 manns þar af búa fjórir á sambýlum. Án þjónustu eru því á þessum svæðum 22 einstaklingar. Á báðum þessum svæðum mun einnig vera eitthvað um óskir um meiri daglega þjónustu en unnt er að verða við.

Þá hefur fyrirkomulag dagþjónustu og verndaðrar vinnu verið endurskipulagt á Akureyri og tillit tekið til þess í samningi félagsmálaráðuneytisins og Akureyrarkaupstaðar um þjónustu við fatlaða á Eyjafjarðarsvæðinu. Það sama er að segja um samninga ráðuneytisins við Sveitarfélagið Hornafjörð og Héraðsnefnd Þingeyinga þar sem gert er ráð fyrir framlögum á þeim svæðum til dagþjónustu sem ekki var fyrir.

## 11. Niðurstöður

Þær upplýsingar sem starfshópurinn hefur aflað um fjölda á biðlistum eftir búsetu benda til þess að fjöldinn sem tilgreindur var á biðlistum á árinu 1998 hafi verið ofmetinn og þá einnig sá kostnaður sem áætlaður var til að eyða biðlistunum. Eins og fram kemur í 4. kafla ákvað starfshópurinn að afla samræmdra upplýsinga frá rekstraraðilum þjónustu um fjölda, aldur og þörf þeirra fyrir þjónustu sem er á biðlistunum til þess að vinna eins nákvæma áætlun og unnt er um tæmingu biðlistanna. Kann sú skilgreining á biðlista sem gefin var í bréfi til rekstraraðilanna að skýra þá fækkun sem orðið hefur á biðlistunum frá 1998. Í fyrsta lagi var við það miðað í þeirri skilgreiningu að viðkomandi nyti ekki búsetuþjónustu. Tekið var fram að slíkar umsóknir bæri að skoða sem sérstakt viðfangsefni þar sem flutningur milli búsetuforma skapar oft möguleika á bjóða fólki þjónustu sem skráð er á biðlista. Í öðru lagi var sett viðmið varðandi aldur umsóknar eða skráningar á biðlista. Umsóknir eða skráningu á biðlista eftir búsetu sem eru eldri en fimm ára átti því aðeins að telja til biðlistans, að umsækjandinn hafi spurst fyrir um framgang hennar á sl. fimm árum. Ekki var spurst fyrir um fjölda slíkra eldri umsókna hjá rekstraraðilum þar sem gera verður ráð fyrir því að þeir kanni reglulega hagi þeirra umsækjenda sem eiga gamlar umsóknir og sem ekki er spurst fyrir um. Í þriðja lagi var það viðmið sett að umsækjandinn ætti lögheimili á svæði rekstraraðila. Flutningur milli svæða er eðlilegur og sjálfsagður en til að koma í veg fyrir hugsanlega tvískráningu var við það miðað að skráning á biðlista miðaðist við að umsækjandinn ætti lögheimili í umdæmi rekstraraðila.

Í biðlistaskýrslunni frá 1998 var áætlað að til þess að tæma biðlista eftir sambýlum þyrfti tæpar 500 m.kr. Þegar hefur verið varið rúmum 100 m.kr. til nýrra sambýla samkvæmt þeirri áætlun. Fjárförf til rekstrar til þess að leysa búsetu þeirra 134 einstaklinga sem nú eru á biðlistum eftir sambýlum er á hinn bóginn um 370 m.kr.

Með hliðsjón af stöðu biðlista á landsbyggðinni, þ.e. fjölda og dreifingu fatlaðra eftir svæðum, er ekki talin þörf á uppbyggingu sambýla þar á næstu árum.

Um 316 m.kr. þarf í rekstur til þess að uppræta biðlista í Reykjavík og á Reykjanesi. Til þess að ná sama þjónustustigi og er á landsbyggðinni þarf að fjölga rýmum á sambýlum í Reykjavík og á Reykjanesi um rúmlega 80. Framlög til rekstrar þyrftu samtals að aukast á þeim svæðum um 250 m.kr. Miðast sú fjárhæð við að þörfum þeirra sem búa við mestu fötlun verði fyrst og fremst sinnt. Um 700 m.kr. þarf til kaupa og bygginga á 16 sambýlum sem þurfa að koma til svo þessu markmiði verði náð. Er þá gert ráð fyrir þremur sérbyggðum sambýlum vegna þeirra sem hafa mikla þörf fyrir þjónustu en kaupum á húsnæði fyrir 13 sambylí. Verði húsnæðismálin leyst með öðrum hætti, t.d. leigu á húsnæði þarf að endurskoða rekstrarfjárhæðina.

Í fyrri biðlistaskýrslu var áætlað að 52 m.kr. þyrfti til þess að eyða biðlista eftir frekari liðveislu. Áætlaður kostnaður vegna þjónustu við þá 75 einstaklinga sem nú eru á biðlistum eftir frekari liðveislu er um 26 m.kr. Ekki liggur fyrir hversu margir af þeim sem eru á biðlistanum þurfa einnig úrlausn í húsnæðismálum. Með hliðsjón af því og jafnframt því að ekki liggur fyrir hvernig stuðningi hins opinbera við uppbyggingu leiguhúsnæðis verður háttáð er ekki reynt að ráða í hversu háa fjárhæð þarf til að leysa húsnæðismál þeirra sem eru á biðlistum eftir frekari liðveislu.

Varðandi þjónustu við börn var í biðlistaskýrslunni frá 1998 talið að fjárförfin næmi 118 m.kr. Frá þeim tíma hafa framlög svæðisskrifstofa til þjónustunnar verið aukin um 34 m.kr. Þá hefur í samningum við sveitarfélög sem annast þjónustu við fatlaða verið sett aukið fjármagn í þessa þjónustu. Til eflingar á þjónustu við börn er



nú áætlað að þurfi rúmar 40 m.kr. Stærsti hluti þess fjármagns þarf að renna til þjónustu í Reykjavík sem stendur hlutfallslega lakast að vígi varðandi þjónustu við börn.

Til að leysa biðlista eftir dagþjónustu í Reykjavík og á Reykjanesi þarf um 48 m.kr., ef miðað er við að starfsemin verði í leiguhúsnæði. Gert er ráð fyrir að allt að fjórðung fjárhæðarinnar megi flytja frá rekstri sambýla, enda býr tæpur helmingur þeirra sem er á biðlistum eftir dagsþjónustu á sambýlum. Fjárförf til rekstrar til að leysa biðlista eftir dagþjónustu í Reykjavík og á Reykjanesi er því áætluð 36 m.kr.

Í fyrri skýrslu var áætlað að til þyrftu að koma tæpar 300 m.kr. á sjö ára tímabili til að mæta kostnaði vegna nýliðunar. Var þar miðað við að árlega fjölgaði um 40 manns í hópi þeirra sem þyrftu búsetu. Ljóst er að þessi spá um aukningu hefur ekki gengið eftir. Til að mæta nýliðun í búsetu á næstu fimm árum er áætlað að þurfi um 130 m.kr. í rekstur. Áætlað er að 60 einstaklingar þurfi á þjónustu að halda á þessum árum umfram þá sem fara úr þjónustu. Af þeim fjölda er reiknað með að 36 þurfi þjónustu í sambýlum en 24 í frekari liðveislu. Gera þarf ráð fyrir sex sambýlum, þar af tveimur sérbyggðum vegna þarfa þeirra sem búa við mestu fötlun. Stofnkostnaður þessara sex sambýla er áætlaður 300 m.kr.

## 12. Fylgiskjöl

Fylgiskjal 1

Svæði: Landið

Tafla 1		Búseta á sambýli														
		Fjöldi einstaklinga eftir aldri														
Þjónustuf.	16 ára	17 ára	18 ára	19 ára	20 ára	21 ára	22 ára	23 ára	24 ára	25 ára	26–29	30–39	40–49	50–59	60–66	67<
Fl. 1																
Fl. 2												4	3	1	1	
Fl. 3			1		1					1	5	17	4	8	1	1
Fl. 4				1	1	5	1	1	1	2	3	22	25	10	1	1
Fl. 5				1	1		2	1	1	5	6	25	19	14	3	
Fl. 6			1			3	1	2	3	2	15	42	22	9	5	5
Fl. 7	2	3	1	5	1	4	2	3	10	1	14	33	16	6	3	1
<b>Alls:</b>	<b>2</b>	<b>3</b>	<b>3</b>	<b>7</b>	<b>3</b>	<b>12</b>	<b>6</b>	<b>7</b>	<b>15</b>	<b>11</b>	<b>43</b>	<b>143</b>	<b>89</b>	<b>48</b>	<b>14</b>	<b>8</b>

Tala 2		Með frekari liðveislum														
		Fjöldi einstaklinga eftir aldri														
Þjónustuf.	16 ára	17 ára	18 ára	19 ára	20 ára	21 ára	22 ára	23 ára	24 ára	25 ára	26–29	30–39	40–49	50–59	60–66	67<
Fl. 1									2		5	13	9	3		
Fl. 2					1		1	3	1	3	9	28	31	12	1	2
Fl. 3				1	2	1	3	1	1		5	18	27	15	2	2
Fl. 4						3				1	4	5	11	15	4	1
Fl. 5		1					1				2	7	8	7	1	
Fl. 6				1			1		1			3	2	3	1	3
Fl. 7	1				1				1	1		2	1	3		
<b>Alls:</b>	<b>1</b>	<b>1</b>		<b>2</b>	<b>4</b>	<b>4</b>	<b>6</b>	<b>4</b>	<b>6</b>	<b>5</b>	<b>25</b>	<b>76</b>	<b>89</b>	<b>58</b>	<b>9</b>	<b>8</b>

<b>Tafla 3</b>		<b>Á biðlista eftir sambýli</b>														
		Fjöldi einstaklinga eftir aldri														
Þjónustuf.	16 ára	17 ára	18 ára	19 ára	20 ára	21 ára	22 ára	23 ára	24 ára	25 ára	26–29	30–39	40–49	50–59	60–66	67<
Fl. 1											1	1				
Fl. 2				1		1		2		1	2	2	5			
Fl. 3			3			2	1	2		2	2	6	6			
Fl. 4	2	3	3		4	4	2	3	4		7	13	8	3		
Fl. 5	3	3	6	2	1	1		2			2	7	4	2	1	
Fl. 6	2	2	1	3						1		1	4	1		
Fl. 7				1		1	1		1			1				
<b>Alls:</b>	<b>7</b>	<b>8</b>	<b>13</b>	<b>7</b>	<b>5</b>	<b>9</b>	<b>4</b>	<b>9</b>	<b>5</b>	<b>4</b>	<b>14</b>	<b>31</b>	<b>27</b>	<b>6</b>	<b>1</b>	

<b>Tafla 4</b>		<b>Á biðlista eftir frekari liðveislu</b>														
		Fjöldi einstaklinga eftir aldri														
Þjónustuf.	16 ára	17 ára	18 ára	19 ára	20 ára	21 ára	22 ára	23 ára	24 ára	25 ára	26–29	30–39	40–49	50–59	60–66	67<
Fl. 1						2			1	1	5	2				
Fl. 2					1			2				2	2	2		
Fl. 3					1	1	5			2	2	4	3	4		
Fl. 4					3		2	1	1	1	2	1	1	2		
Fl. 5														1		
Fl. 6																
Fl. 7		1										1				
<b>Alls:</b>		<b>1</b>			<b>5</b>	<b>3</b>	<b>7</b>	<b>3</b>	<b>2</b>	<b>4</b>	<b>9</b>	<b>10</b>	<b>6</b>	<b>9</b>		

Skýrsla starfshóps um biðlista eftir búsetu.

<b>Tafla 5</b>	<b>Búseta og biðlisti</b>																
	Fjöldi einstaklinga eftir aldri																
	16	17	18	19	20	21	22	23	24	25	26–29	30–39	40–49	50–59	60–66	67<	
<b>Búseta</b>	<b>4</b>	<b>4</b>	<b>3</b>	<b>10</b>	<b>9</b>	<b>17</b>	<b>13</b>	<b>14</b>	<b>21</b>	<b>16</b>	<b>81</b>	<b>252</b>	<b>226</b>	<b>153</b>	<b>29</b>	<b>25</b>	
<i>Sambýli</i>	2	3	3	7	3	12	6	7	15	11	43	143	89	48	14	8	
<i>Frekari liðv.</i>	1	1		2	4	4	6	4	6	5	25	76	89	58	9	8	
<i>Vistheimili</i>	1			1	2	1	1	3			13	33	48	47	6	9	
<b>Biðlisti</b>	<b>7</b>	<b>9</b>	<b>13</b>	<b>7</b>	<b>10</b>	<b>12</b>	<b>11</b>	<b>12</b>	<b>7</b>	<b>8</b>	<b>23</b>	<b>41</b>	<b>33</b>	<b>15</b>	<b>1</b>		
<i>Sambýli</i>	7	8	13	7	5	9	4	9	5	4	14	31	27	6	1		
<i>Frekari liðv.</i>		1			5	3	7	3	2	4	9	10	6	9			
<b>Búseta og biðlisti</b>	<b>11</b>	<b>13</b>	<b>16</b>	<b>17</b>	<b>19</b>	<b>29</b>	<b>24</b>	<b>26</b>	<b>28</b>	<b>24</b>	<b>104</b>	<b>293</b>	<b>259</b>	<b>168</b>	<b>30</b>	<b>25</b>	

<b>Fjöldi íbúa á sambýlum í október 1997 og í apríl 2000</b>			
	<b>1997</b>	<b>2000</b>	<b>Breyting</b>
Reykjavík	141	169	28
Reykjanes	49	71	22
Vesturland	11	16	5
Vestfirðir	7	7	0
Norðurland vestra	25	22	-3
Eyjafjarðarsvæðið	64	60	-4
Húsavík	10	10	0
Austurland	13	18	5
Suðurland	33	36	3
Vestmannaeyjar	6	5	-1
<b>Samtals:</b>	<b>359</b>	<b>414</b>	<b>55</b>
<b>Fjöldi þeirra sem fékk frekari liðveislu í október 1997 og í apríl 2000</b>			
	<b>1997</b>	<b>2000</b>	<b>Breyting</b>
Reykjavík	133	130	-3
Reykjanes	36	47	11
Vesturland	20	13	-7
Vestfirðir	18	21	3
Norðurland vestra	14	18	4
Eyjafjarðarsvæðið	23	28	5
Húsavík	4	4	0
Austurland	21	25	4
Suðurland	9	9	0
Vestmannaeyjar	4	3	-1
<b>Samtals:</b>	<b>282</b>	<b>298</b>	<b>16</b>
<b>Fjöldi íbúa vistheimila í október 1997 og í apríl 2000</b>			
	<b>1997</b>	<b>2000</b>	<b>Breyting</b>
Vistheimili svæðisskrifstofa	22	22	0
Skálatún	48	46	-2
Kópavogshæli	84	57	-27
Sólheimar	40	40	0
<b>Samtals:</b>	<b>194</b>	<b>165</b>	<b>-29</b>

**Hlutfall fatlaðra í búsetu og á biðlistum eftir árgangi eða á aldursbili**

Aldur	Landsmenn	Fatlaðir í búsetu	Hlutfall	Fatlaðir á biðlistum	Hlutfall	Fatlaðir alls	Hlutfall
16	4.290	4	0,1%	7	0,2%	11	0,3%
17	4.396	4	0,1%	9	0,2%	13	0,3%
18	4.379	3	0,1%	13	0,3%	16	0,4%
19	4.576	10	0,2%	7	0,2%	17	0,4%
20	4.558	9	0,2%	10	0,2%	19	0,4%
21	4.099	17	0,4%	12	0,3%	29	0,7%
22	3.976	13	0,3%	11	0,3%	24	0,6%
23	4.186	14	0,3%	12	0,3%	26	0,6%
24	4.187	21	0,5%	7	0,2%	28	0,7%
25	4.049	16	0,4%	8	0,2%	24	0,6%
26-29	16.567	81	0,5%	23	0,1%	104	0,6%
30-39	41.738	252	0,6%	41	0,1%	293	0,7%
40-49	39.095	226	0,6%	33	0,1%	259	0,7%
50-59	27.665	153	0,6%	15	0,1%	168	0,6%
60-66	13.498	29	0,2%	1	0,0%	30	0,2%
<b>Samtals:</b>	181.259	852	0,5%	209	0,1%	1.061	0,6%
<b>Meðalaldur</b>	37,8	39,5		30,5		37,8	

Varðandi meðalaldur fatlaðra þá byggir útreikningurinn hér að ofan á þeirri forsendu að aldursdreifingin á aldursbilunum sé jöfn. Meðalaldur landsmanna er á hinn bóginn nákvæm tala.

## Fylgiskjal 4

<i>Búseta á samþýli</i>	<i>aldur</i>						<i>Samtals:</i>
	<i>&lt;20</i>	<i>20-29</i>	<i>30-39</i>	<i>40-49</i>	<i>50-59</i>	<i>60&lt;</i>	
Reykjavík	7	35	56	42	17	12	169
Reykjanes		28	25	8	6	4	71
Landsbyggðin	8	34	62	39	25	6	174
<b><i>Samtals:</i></b>	<b><i>15</i></b>	<b><i>97</i></b>	<b><i>143</i></b>	<b><i>89</i></b>	<b><i>48</i></b>	<b><i>22</i></b>	<b><i>414</i></b>
<i>Með frekari liðveislu</i>	<i>aldur</i>						<i>Samtals:</i>
	<i>&lt;20</i>	<i>20-29</i>	<i>30-39</i>	<i>40-49</i>	<i>50-59</i>	<i>60&lt;</i>	
Reykjavík		20	34	44	26	6	130
Reykjanes	1	13	14	10	6	3	47
Landsbyggðin	3	21	28	35	26	8	121
<b><i>Samtals:</i></b>	<b><i>4</i></b>	<b><i>54</i></b>	<b><i>76</i></b>	<b><i>89</i></b>	<b><i>58</i></b>	<b><i>17</i></b>	<b><i>298</i></b>
<i>Í búsetu</i>	<i>aldur</i>						<i>Samtals:</i>
	<i>&lt;20</i>	<i>20-29</i>	<i>30-39</i>	<i>40-49</i>	<i>50-59</i>	<i>60&lt;</i>	
Reykjavík	7	55	90	86	43	18	299
Reykjanes	1	41	39	18	12	7	118
Landsbyggðin	11	55	90	74	51	14	295
Vistheimili	2	20	33	48	47	15	165
<b><i>Samtals:</i></b>	<b><i>21</i></b>	<b><i>171</i></b>	<b><i>252</i></b>	<b><i>226</i></b>	<b><i>153</i></b>	<b><i>54</i></b>	<b><i>877</i></b>
<i>Samþýli-biðlisti</i>	<i>aldur</i>						<i>Samtals:</i>
	<i>&lt;20</i>	<i>20-29</i>	<i>30-39</i>	<i>40-49</i>	<i>50-59</i>	<i>60&lt;</i>	
Reykjavík	20	29	18	14	2		83
Reykjanes	8	11	7	6	1	1	34
Landsbyggðin	6	3	3	2	3		17
<b><i>Samtals:</i></b>	<b><i>34</i></b>	<b><i>43</i></b>	<b><i>28</i></b>	<b><i>22</i></b>	<b><i>6</i></b>	<b><i>1</i></b>	<b><i>134</i></b>
<i>Frekari liðveisla biðlisti</i>	<i>aldur</i>						<i>Samtals:</i>
	<i>&lt;20</i>	<i>20-29</i>	<i>30-39</i>	<i>40-49</i>	<i>50-59</i>	<i>60&lt;</i>	
Reykjavík	1	14	5	9	6		35
Reykjanes		17	3	2	1		23
Landsbyggðin	1	9	5		2		17
<b><i>Samtals:</i></b>	<b><i>2</i></b>	<b><i>40</i></b>	<b><i>13</i></b>	<b><i>11</i></b>	<b><i>9</i></b>		<b><i>75</i></b>
<i>Biðlistar</i>	<i>aldur</i>						<i>Samtals:</i>
	<i>&lt;20</i>	<i>20-29</i>	<i>30-39</i>	<i>40-49</i>	<i>50-59</i>	<i>60&lt;</i>	
Reykjavík	21	43	23	23	8		118
Reykjanes	8	28	10	8	2	1	57
Landsbyggðin	7	12	8	2	5		34
<b><i>Samtals:</i></b>	<b><i>36</i></b>	<b><i>83</i></b>	<b><i>41</i></b>	<b><i>33</i></b>	<b><i>15</i></b>	<b><i>1</i></b>	<b><i>209</i></b>
<i>Búseta og biðlistar</i>	<i>aldur</i>						<i>Samtals:</i>
	<i>&lt;20</i>	<i>20-29</i>	<i>30-39</i>	<i>40-49</i>	<i>50-59</i>	<i>60&lt;</i>	
Reykjavík	28	98	113	109	51	18	417
Reykjanes	9	69	49	26	14	8	175
Landsbyggðin	18	67	98	76	56	14	329
Vistheimili	2	20	33	48	47	15	165
<b><i>Samtals:</i></b>	<b><i>57</i></b>	<b><i>254</i></b>	<b><i>293</i></b>	<b><i>259</i></b>	<b><i>168</i></b>	<b><i>55</i></b>	<b><i>1.086</i></b>

<i>Sambýli – biðlisti</i>				
		<i>Svæði</i>		
<i>Aldur og þörf fyrir þjónustu</i>	<i>Alls</i>	<i>Reykjavík</i>	<i>Reykjanes</i>	<i>Landsbyggðin</i>
20 ára og eldri í fl. 5-7	<b>31</b>	14	14	3
Yngri en 20 ára í fl. 5-7	<b>23</b>	11	6	6
20 ára og eldri í fl. 3-4	<b>69</b>	49	12	8
Yngri en 20 ára í fl. 3-4	<b>11</b>	9	2	
<b>Samtals:</b>	<b>134</b>	83	34	17
<i>Frekari liðveisla – biðlisti</i>				
		<i>Svæði</i>		
<i>Aldur</i>	<i>Alls</i>	<i>Reykjavík</i>	<i>Reykjanes</i>	<i>Landsbyggðin</i>
20 ára og eldri	<b>73</b>	34	23	16
Yngri en 20 ára	<b>2</b>	1		1
<b>Samtals:</b>	<b>75</b>	35	23	17
<i>Biðlisti</i>				
		<i>Svæði</i>		
<i>Aldur</i>	<i>Alls</i>	<i>Reykjavík</i>	<i>Reykjanes</i>	<i>Landsbyggðin</i>
Yngri en 20	<b>36</b>	21	8	7
Eldri en 20	<b>173</b>	97	49	27
<b>Samtals:</b>	<b>209</b>	118	57	34



<i>Fjöldi og hlutfallsleg skipting íbúa á sambýlum og íbúðum eftir þjónustuflokkum</i>						
<i>Þjónustuflokkar</i>						
	<i>Fl. 1-3</i>		<i>Fl. 4</i>		<i>Fl. 5-7</i>	
	<i>Fjöldi</i>	<i>%</i>	<i>Fjöldi</i>	<i>%</i>	<i>Fjöldi</i>	<i>%</i>
<i>Búseta á sambýli</i>						
Reykjavík	20	12%	35	21%	114	67%
Reykjanes	4	6%	4	6%	63	89%
Landsbyggðin	24	14%	34	20%	116	67%
<b>Meðaltal:</b>	<b>48</b>	<b>12%</b>	<b>73</b>	<b>18%</b>	<b>293</b>	<b>71%</b>
<i>Með frekari liðveislu</i>						
Reykjavík	94	72%	19	15%	17	13%
Reykjanes	28	60%	5	11%	14	30%
Landsbyggðin	80	66%	20	17%	21	17%
<b>Meðaltal:</b>	<b>202</b>	<b>68%</b>	<b>44</b>	<b>15%</b>	<b>52</b>	<b>17%</b>
<i>Í búsetu</i>						
Reykjavík	114	38%	54	18%	131	44%
Reykjanes	32	27%	9	8%	77	65%
Landsbyggðin	104	35%	54	18%	137	46%
<b>Meðaltal:</b>	<b>250</b>	<b>35%</b>	<b>117</b>	<b>16%</b>	<b>345</b>	<b>48%</b>
<i>Biðlistar: Fjöldi og hlutfallsleg skipting eftir þjónustuflokkum</i>						
<i>Þjónustuflokkar</i>						
	<i>Fl. 1-3</i>		<i>Fl. 4</i>		<i>Fl. 5-7</i>	
	<i>Fjöldi</i>	<i>%</i>	<i>Fjöldi</i>	<i>%</i>	<i>Fjöldi</i>	<i>%</i>
<i>Sambyli-biðlisti</i>						
Reykjavík	17	20%	41	49%	25	30%
Reykjanes	5	15%	9	26%	20	59%
Landsbyggðin	2	12%	6	35%	9	53%
<b>Meðaltal:</b>	<b>24</b>	<b>18%</b>	<b>56</b>	<b>42%</b>	<b>54</b>	<b>40%</b>
<i>Frekari liðveisla biðlisti</i>						
Reykjavík	33	94%	2	6%		
Reykjanes	18	78%	5	22%		
Landsbyggðin	7	41%	7	41%	3	18%
<b>Meðaltal:</b>	<b>58</b>	<b>77%</b>	<b>14</b>	<b>19%</b>	<b>3</b>	<b>4%</b>
<i>Biðlistar</i>						
Reykjavík	50	42%	43	36%	25	21%
Reykjanes	23	40%	14	25%	20	35%
Landsbyggðin	9	26%	13	38%	12	35%
<b>Meðaltal:</b>	<b>82</b>	<b>39%</b>	<b>70</b>	<b>33%</b>	<b>57</b>	<b>27%</b>

## Flokkun íbúa eftir þjónustupörf

- 1. Mjög lítil þjónustupörf**

Sjálfbjarga með lágmarksþjónustu, er fær um að búa sjálfstætt (ein/einn í íbúð) eða á sambylí með mjög lítilli þjónustu og fara ferða sína á eigin spýtur. Þjónustupörf (aðstoð/eftirlit) minna en 5 klst. á viku.
- 2. Lítil þjónustupörf**

Sjálfbjarga með nokkurri þjónustu, er fær um að búa sjálfstætt eða á sambylí með lítilli þjónustu og fara ferða sína að mestu á eigin spýtur. Þjónustupörf 5–10 klst. á viku.
- 3. Þjónustupörf undir meðallagi**

Þarfnast nokkurrar þjónustu við sjálfstæða búsetu eða á sambylí/vistheimili. Talsverð færni til sjálfsbjargar; getur sinnt persónulegum þörfum (hreinklæti, að klæðast, matast o.þ.h.), almennum heimilisstörfum (matargerð, þrif o.þ.h.) og farið ferða sína með fremur litlu eftirliti/aðstoð, þarfnast að jafnaði ekki næturvaktar.
- 4. Meðalþjónustupörf**

Þarfnast talsverðrar þjónustu við sjálfstæða búsetu eða á sambylí/vistheimili. Nokkur færni til sjálfsbjargar, getur sinnt persónulegum þörfum og almennum heimilisstörfum að nokkru leyti og farið ferða sína einn en með talsverðri aðstoð/eftirliti. Nokkur aðstoð/eftirlit nauðsynlegt vegna hegðunar eða líkamlegs ástands. Þarfnast óreglulegrar eða sofandi næturvaktar.
- 5. Þjónustupörf yfir meðallagi**

Þarfnast verulegrar þjónustu við sjálfstæða búsetu eða á sambylí/vistheimili. Fremur lítil færni til sjálfsbjargar, þarf talsverða aðstoð við að sinna persónulegum þörfum og almennum heimilisstörfum, fer ferða sína aðeins með sérþjónustu (sérstök ferðaþjónusta, leigubílar). Talsverð aðstoð/eftirlit nauðsynlegt vegna hegðunar eða líkamlegs ástands. Næturvakt að jafnaði nauðsynleg.
- 6. Mikil þjónustupörf**

Þarfnast mikillar þjónustu við sjálfstæða búsetu eða á sambylí/vistheimili. Lítil færni til sjálfsbjargar, þarf mikla aðstoð við að sinna persónulegum þörfum, engin eða sáralítill þátttaka í heimilisstörfum, fer aðeins ferða sína í fylgd annarra. Mikil aðstoð nauðsynleg vegna hegðunar eða líkamlegs ástands. Næturvakt nauðsynleg.
- 7. Mjög mikil þjónustupörf**

Þarfnast stöðugrar aðstoðar/eftirlits á öllum sviðum allan daginn eða nær allan daginn (nánast „manninn með sér“) vegna þess að hann/hún er ósjálfbjarga eða því sem næst ellegar að hegðun krefst þess. Næturvakt nauðsynleg.