



VELFERÐARRÁÐUNEYTIÐ



SKÝRSLA VELFERÐARVAKTARINNAR

DESEMBER 2013

Velferðarvaktin er óháður álitsgjafi sem leggur fram tillögur til stjórnvalda og hagsmunasamtaka

Velferðarráðuneytið: Skýrsla Velferðarvaktarinnar
Desember 2013

Útgefandi: Velferðarráðuneytið
Hafnarhúsinu við Tryggvagötu
150 Reykjavík
Sími: 545 8100
Bréfasími: 551 9165
Netfang: postur@vel.is
Veffang: velferðarraduneyti.is

Umbrot og textavinnsla: Velferðarráðuneytið

© 2013 Velferðarráðuneytið

ISBN 978-9979-799-82-5

Efnisyfirlit

Inngangur	3
1 Ábendingar	5
2 Staðan í desember 2013	6
2.1 Tillögur	7
3 Vinnuhópar – ábendingar og tillögur	11
3.1 Velferð barna	11
3.2 Ungt fólk 15–25 ára	12
3.3 Viðkvæmir hópar	14
3.4 Skuldavandi heimilanna	15
3.5 Málefni eldri borgara	17
3.6 Sveitarfélögin	18
3.7 Jafnréttisvakt Velferðarvaktarinnar	20
3.8 Suðurnesjavaktin	20
3.9 Félagsvísar	22
3.10 Fjölskyldustefna	23
3.11 Framtíð Velferðarvaktarinnar	24
Fylgiskjal – Skýrslur og kynningar á fundum stýrihópsins frá 2011 og síðustu áfangaskýrslu	26

Inngangur

Velferðarvaktin var sett á laggirnar í mars 2009 sem ein af aðgerðum stjórnvalda í kjölfar efnahagshrunsins 2008. Henni var í upphafi ætlað að fylgjast með félagslegum jafnt sem fjárhagslegum afleiðingum efnahagshrunsins á fjölskyldur og heimilin í landinu, meta aðgerðir sem gripið hafði verið til og leggja fram tillögur til úrbóta. Þá þegar í lok mars 2009 skilaði Velferðarvaktin fyrstu stöðuskýrslu sinni ásamt tillögum til stjórnvalda um aðgerðir. Flestar tillögurnar voru teknar til greina í aðgerðaáætlun þáverandi stjórnvalda í velferðarmálum. Eftir að ný ríkisstjórn tók til starfa í maí 2009 ákvað þáverandi félags- og tryggingamálaráðherra að Velferðarvaktin skyldi starfa áfram að mestu leyti með óbreyttu sniði. Í október 2010 fékk vaktin endurnýjað umboð frá þáverandi velferðarráðherra með nýrri skilgreiningu:

Velferðarvaktin er óháður álitsgjafi sem leggur fram tillögur til stjórnvalda og hagsmunasamtaka.

Þann 25. júní 2013 kom nýskipaður félags- og húsnæðismálaráðherra á fund Velferðarvaktarinnar og lýsti því yfir að vaktin skyldi starfa óbreytt áfram um sinn eða þar til hún hefði skilað ráðherra skýrslu um störf sín.

Í kjölfar þess fundar ákvað stýrihópur Velferðarvaktarinnar að samhliða því að skrifa skýrslu til ráðherra skyldi fara fram mat á störfum Velferðarvaktarinnar, tekið saman yfirlit yfir starfið frá upphafi og leitast við að meta árangur af störfum Velferðarvaktarinnar. Til verksins var fengin Hilma Hólmfríður Sigurðardóttir félagsráðgjafi sem hafði ekki áður komið að störfum Velferðarvaktarinnar og þannig leitast við að gera matið eins hlutlægt og kostur er. Samantekt Hilmu birtist sem sjálfstæð skýrsla og mun sigla í kjölfar skýrslu þessari sem hér er fylgt úr hlaði.

Á starfstíma sínum, sem nú spannar hátt á fimmta ár, hefur Velferðarvaktin lagt fram fjórar áfangaskýrslur til ráðherra og var ein þeirra var lögð fram á Alþingi á löggjafarþinginu 2009–2010. Ótal skýrslur vinnuhópanna til stýrihópsins liggja einnig fyrir og er að finna á vefsvæði vaktarinnar. Þá vann sérstakur starfshópur Velferðarvaktarinnar skýrslu um grunnþjónustuna þar sem hugtakið „grunnþjónusta“ var skilgreint og lagðar fram ýmsar ábendingar og tillögur, meðal annars hvað stjórnvöld þurfa að hafa í huga á tímum þegar óhjákvæmilegt er að hagræða eða skera niður í velferðarmálum en jafnframt á að vernda velferðina. Þá hefur Velferðarvaktin lagt fram skýrslur um sérstök verkefni sín, svo sem Suðurnesjavaktina og vinnu við gerð félagsvísa. Allar eru þessar skýrslur aðgengilegar á [vefsvæði Velferðarvaktarinnar](#)¹ og nokkrar hafa verið þýddar á ensku.

Velferðarvaktin hefur látið vinna ýmis rannsóknarverkefni og skýrslur til þess að afla þekkingar á álitamálum og dýpka skilning á stærri viðfangsefnum, meðal annars [Athugun á umfangi barnaverndartilkynninga árin 2005–2009](#) sem Rannsóknastofnun í barna- og fjölskylduvernd² vann, skýrsluna [Konur í kreppu](#) og úttekt Kolbeins Stefánssonar félagsfræðings um vinnu og heimilislíf fyrir og eftir bankahrun³.

Höfundar skýrslunnar *Konur í kreppu* bentu á að viðfangsefnið hafi verið mjög erfitt sökum þess hve litlar sérgreindar upplýsingar er að finna um konur. Velferðarvaktin leggur áherslu á að farið verði að lögum um jafna stöðu og rétt karla og kvenna, nr. 10/2008. Þar er kveðið á um öflun og greiningu kyngreindra upplýsinga. Slíkar upplýsingar eru nauðsynlegar svo aðgerðir til að jafna stöðu kynjanna verði markvissar.

¹ <http://www.velferdarraduneyti.is/velferdarvaktin/skyrslur/>

² http://www.velferdarraduneyti.is/media/acrobat-skjol/Fjolgun_barnaverndartilkynninga_2005-2009081209.pdf

³ <http://www.velferdarraduneyti.is/velferdarvaktin/FrettirVelferd/nr/33050>

Mikill fjöldi sérfræðinga hefur mætt á fundi stýrihópsins með kynningar á verkefnum og rannsóknnum á sviði velferðarmála og eru þessar skýrslur og frásagnir á kynningum einnig aðgengilegar á vefsvæði vaktarinnar. Þess ber sérstaklega að geta að undantekningarlaust hafa sérfræðingar og starfsfólk í velferðarmálum brugðist afar vel við beiðni um að mæta á fundi Velferðarvaktarinnar og enginn gestafyrirlesari hefur farið fram á eða fengið greiðslur fyrir fyrirlestra eða kynningar á fundum. Er þetta ein af mörgum vísbendingum um að flestir líta á þátttöku í starfi Velferðarvaktarinnar í kjölfar kreppu sem eðlilega þegnskyldu.

Frá upphafi hefur það verið rauður þráður í starfi Velferðarvaktarinnar að leitast er við að byggja allar ályktanir og tillögur á bestu þekkingu og staðreyndum upplýsingum. Þess vegna hefur verið sérlega mikilsvert að fá samstarf við sem breiðastan hóp sérfræðinga við að afla sér þekkingar og álits á viðfangsefninu hverju sinni. Fjölmargar stofnanir, samtök og aðrir hagsmunaaðilar hafa frá upphafi lagt Velferðarvaktinni lið með þátttöku fulltrúa þeirra. Þar á meðal eru þeir aðilar sem eiga fulltrúa í stýrihópnum og vinnuhópum Velferðarvaktarinnar og hafa þeir alfarið kostað starfið bæði með vinnuframlagi, húsaskjóli og viðurgjörningi á fundum og fleira. Sú mikla og óeigingjarna vinna sem fulltrúar í starfshópnum um félagsvísa lagði fram um árabíl verður seint þökkuð. Án framlags þess fólks og stofnana sem það starfaði fyrir við gerð félagsvísanna hefði ekki tekist að koma félagsvísunum á og vista þá til frambúðar hjá Hagstofunni. Einnig er vert að vekja athygli á starfi þeirra sem hafa skipað Suðurnesjavaktina síðastliðin þrjú ár sem með áhuga og elju hafa styrkt samvinnu og samheldni á svæðinu með sýnilegum árangri.

Á þessum tímamótum sem Velferðarvaktin stendur nú á er þetta tækifæri notað til þess að þakka öllum sem komið hafa að starfi hennar.

1 Ábendingar

Í þessari skýrslu eru lagðar fram helstu tillögur og áherslur Velferðarvaktarinnar í velferðarmálum í lok árs 2013 og auk þess tillögur um fyrirkomulag að áframhaldandi starfi velferðarvaktar þannig að mögulegt sé að fylgjast áfram með stöðu velferðarmála í landinu. Erlendar rannsóknir og reynsla annarra þjóða, svo sem Finna, af alvarlegum efnahagskreppum sýna að endanlegar afleiðingar efnahagsshrups eins og varð á Íslandi 2008 kemur ekki fyllilega í ljós fyrr en mörgum árum síðar.

Skýrslan byggist eins og fyrri skýrslur Velferðarvaktarinnar á tillögum vinnuhópa sem starfa á vegum Velferðarvaktarinnar, efni og umræðum af fundum stýrihópsins, ýmsum skýrslum sem vaktin hefur látið vinna svo og öðrum nýútgefnum skýrslum og staðreyndum upplýsingum frá margvíslegum stofnunum og aðilum um aðstæður í þjóðfélaginu.

Tillögur þær sem Velferðarvaktin sendir frá sér eru nú sem endranær byggðar á bestu þekkingu og staðreyndum upplýsingum um velferðarmál og afleiðingar ákveðinna aðgerða eða aðgerðaleysis. Velferðarvaktin hefur tileinkað sér í störfum stýrihópsins lýðræðislega umræðuhefð og haft að leiðarljósi að leggja einungis fram tillögur og ályktanir sem allir nefndarmenn hafa getað sameinast um. Reynslan hefur sýnt að þrátt fyrir að Velferðarvaktin sé skipuð fulltrúum frá stofnunum og hagsmunasamtökum sem gæta ólíkra hagsmuna í þjóðfélaginu er almennt góð samstaða um það markmið að vernda velferðarþjónustuna í landinu, ekki síst þegar um er að ræða viðkvæma hópa, svo sem börn, fátækar fjölskyldur og innflytjendur. Þá hefur einnig frá upphafi verið almenn samstaða um nauðsyn þess að standa vörð um grundvallarvelferðarþjónustu á sviði atvinnu, menntunar, félagsþjónustu og heilbrigðisþjónustu. Þótt fólk kunni að greina á um leiðir að markinu er það oftast sammála um markmiðin. Það verður að ætla að svo margbreytilegur hópur sem kemur að vinnu Velferðarvaktarinnar endurspegli að miklu leyti þjóðarviljann hvað velferðarmál áhrærir.

2 Staðan í desember 2013

Margt bendir til þess að á langflestum sviðum hafi fram til þessa vel tekist að sporna við alvarlegum afleiðingum kreppunnar. Má þar nefna öflug vinnumarkaðsúrræði meðal annars fyrir ungt fólk, aukið aðgengi að framhaldsskólum og öðrum menntastofnunum og fjölbreytta og öfluga fjölskylduþjónustu sveitarfélaga, oft umfram lagalegar skyldur þeirra. Rannsóknir sýna að börnum líður almennt vel á Íslandi og jafnvel betur en í uppsveiflunni fyrir efnahagshrunið. Um leið og það veldur áhyggjum að um þriðjungur 15 ára pilta og nokkur hópur jafnaldra stúlkna eiga í erfiðleikum með lesskilning, er það gleðiefni að sama könnun sýni að börnunum líður vel í skólanum og börn á Íslandi búa við jöfnuð, meðal annars til menntunar og heilbrigðiskerfis.

Það veldur ugg að sá góði árangur sem náðist af almennri þátttöku beggja foreldra í töku fæðingarorlofs eftir gildistöku fæðingarorlofslaganna árið 2000 virðist hafa fengið alvarlegt bakslag á árunum eftir hrun, meðal annars vegna lækkunar greiðslna og úr því verður að bæta.

Þá er ljóst að hópur barna býr við fátækt og erfiðar aðstæður sem bregðast þarf við með það í huga að glötuð tækifæri í æsku verða ekki bætt síðar á lífsleiðinni.

Alþjóðlegar rannsóknir sýna að afleiðingar fátæktar eru skaðlegar heilsu fólks, leiða til félagslegrar útskýfunar, draga úr lífsgæðum og eru samfélaginu dýrar, hvort heldur er lítið til lengri eða skemmri tíma. Ísland stendur almennt vel í alþjóðlegum samanburði en þrátt fyrir það eru of mörg heimili undir lágtekjumörkum, til dæmis búa 9,3% íslenskra barna á heimilum sem eru undir lágtekjumörkum. Þar skera heimili einstæðra foreldra sig úr þar sem 28% þeirra eru undir lágtekjumörkum. Einkum er hópur einstæðra mæðra í mikilli áhættu að lenda í langvinnri fátækt. Börn sem alast upp í fátækt eru líklegri til að verða fátæk á fullorðinsárum og verða fátækir aldrei.

Bent hefur verið á að innan hóps einstæðra mæðra sé staða mæðra af erlendum uppruna hvað verst, ekki síst vegna þess að þær hafi oftast lítið félagslegt stuðningsnet hér á landi. Einnig er vitað að margt fólk af erlendum uppruna býr við bág kjör á Íslandi og atvinnuleysi er mun meira meðal fólks af erlendum uppruna en annarra á Íslandi. Nú þegar atvinnuleysi er að meðaltali 4,2% á Íslandi er atvinnuleysi erlendra ríkisborgara um 20% sem er mjög alvarleg staða.

Niðurstöður íslenskra rannsókna sýna að öryrkjar sem til langframa lifa eingöngu af bótum Tryggingastofnunar ríkisins eiga í erfiðleikum með að tryggja daglegt viðurværi, leysa út lyf eða leita lækniþjónustu vegna kostnaðar og búa þar með við fátækt. Það sama gildir um þá sem hafa viðurværi sitt af fjárhagsaðstoð sveitarfélaga til lengri tíma og lágtekjufólk sem býr við háan húsnæðiskostnað.

Ekki eru sýnileg merki þess að heilsufari almennings hafi hrakað vegna afleiðinga kreppunnar og samkvæmt mati Landlæknis á fundi Velferðarvaktarinnar í september 2013 er heilbrigðisþjónusta á Íslandi mjög góð, forvarnir kröftugar og öryggi sjúklunga alltaf í fyrirrúmi. Þó vill stýrihópur Velferðarvaktarinnar áréttta við stjórnvöld að nú sé kominn tími til að hefja styrkingu heilbrigðisþjónustunnar eftir margra ára aðhald og niðurskurð. Sérstaklega er mikilvægt að styrkja innviðina og huga að stuðningi við starfsfólk í heilbrigðiskerfinu reyndar eins og á öðrum vettvangi velferðarmálanna.

Rannsóknir Rúnars Vilhjálmssonar prófessors sýna að þátttaka almennings í greiðslum fyrir heilbrigðisþjónustu hefur aukist á undanförunum árum eða úr 16,3% árið 2000 í 18,2% árið 2012. Það bitnar óhjákvæmilega mest á þeim einstaklingum sem hafa langvinna og lífshættulega sjúkdóma og búa auk þess við bágan fjárhag og/eða standa félagslega höllum fæti.

Það hefur frá upphafi verið samhljóma stef í starfi Velferðarvaktarinnar og viðmælenda hennar að það skorti á samhæfingu og samstarf stofnana sem vinna að velferðarþjónustu við fólkið í landinu.

Þær raddir hafa heyrst frá starfsfólkinu sjálfu, öðrum sérfræðingum á fundum og í skýrslum til Velferðarvaktarinnar og einnig frá notendum þjónustunnar. Þrátt fyrir góðan vilja og tilraunir til úrbóta virðist þurfa meira til þess að tryggja það að kerfin og starfsfólk þess starfi saman og geti þannig veitt þjónustu með heildrænni nálgun í stað „smáskammtalækninga“.

Þrátt fyrir að umtalsverður árangur hafi náðst bæði af hálfu atvinnulífsins og stjórnvalda í að vinna bug á atvinnuleysinu eru ennþá of margir atvinnuleitendur án vinnu. Samkvæmt tölum Vinnumálastofnunar var rúmlega 4% atvinnuleysi í nóvember 2013 og þar með 7.000 manns á landinu án atvinnu og á atvinnuleysisrá. Tölur Hagstofunnar eru hærri enda eru þar einnig taldir þeir sem eiga ekki lengur bótarétt eða hafa ekki unnið sér inn bótarétt. Sífelld stærri hópur er atvinnulaus til lengri tíma eða um helmingur þeirra sem nú eru atvinnulausir. Það þýðir að æ erfiðara verður fyrir það fólk að komast á vinnumarkaðinn á nýjan leik með óbætunlegum skaða bæði fyrir einstaklingana og samfélagið allt. Við því verður að bregðast með samstilltu átaki á mörgum sviðum.

Í samræmi við framangreint eru lagðar til eftirfarandi tillögur:

2.1 Tillögur

Velferðarvaktin leggur til að:

1. Stjórnvöld, ríki og samtök sveitarfélaga setji fram heildstæða tímasetta aðgerðaáætlun um hvernig vinna skuli bug á fátækt á Íslandi.

Alþjóðlegar rannsóknir sýna að afleiðingar fátæktar eru skaðlegar heilsu fólks, leiða til félagslegrar útskúfunar, draga úr lífsgæðum og eru samfélaginu dýrar, hvort heldur er lítið til lengri eða skemmri tíma. Börn sem alast upp í fátækt eru líklegri til að verða fátæk á fullorðinsárum og síðan fátækir aldraðir. Huga þarf sérstaklega að viðkvæmum hópum, svo sem öryrkjum, fátækum öldruðum, innflytjendum og einstæðum foreldrum. Lagt er til að við útfærslu á aðgerðaáætluninni skuli unnið með notendahópum og þriðja geiranum, þar á meðal þeim sem tóku þátt í vinnu við undirbúning skýrslunnar [Farsæld. Baráttan gegn fátækt á Íslandi](#)⁴.

2. Stjórnvöld grípi þegar til sérstakra aðgerða til þess að tryggja betur en nú er gert velferð og afkomu efnalítilla barnafjölskyldna, sérstaklega einstæðra foreldra og barna þeirra.

Efnalítill einstæðir foreldrar og börn þeirra búa við mjög bág kjör og eru viðkvæmur hópur. Um 9,3% íslenskra barna búa á heimilum sem eru undir lágtekjumörkum. Þar skera heimili einstæðra foreldra sig úr þar sem 28% þeirra eru undir lágtekjumörkum. Innan hóps einstæðra mæðra er staða einstæðra mæðra af erlendum uppruna hvað verst, ekki síst vegna þess að þær hafi oftast lítið félagslegt stuðningsnet hér á landi. Minnt er á að börn sem alast upp í fátækt eru líklegri til að verða fátæk á fullorðinsárum og verða fátækir aldraðir og að glötuð tækifæri í æsku verða ekki bætt síðar á lífsleiðinni. Það er því mikið í húfi bæði fyrir einstaklingana sjálfa og ekki síður samfélagið í heild að unnt sé að vinna bug á barnafátækt.

3. Stjórnvöld hraði eins og kostur er mótun heildstæðrar húsnæðisstefnu og setji í kjölfarið af stað aðgerðaáætlun um stuðning við efnalítið fólk í húsnæðisvanda.

Í kjölfar efnahagshrunsins hefur fjöldi fólks misst húsnæði sitt eða getur illa staðið straum af greiðslum af húsnæðislánum. Mun fleira fólk er nú á leigumarkaði en fyrir kreppuna. Sveitarfélögin hafa áhyggjur af vaxandi húsnæðisvanda fólks, hækkandi húsaleigu á sama tíma og húsaleigubætur hafa lítið hækkað. Í skýrslum Seðlabankans kemur fram að flest heimili í greiðsluvanda eru tekjulág

⁴ <http://www.help.is/doc/119>

og að greiðsluvandinn er útbreiddastur meðal barnafjölskyldna með miðlungstekjur og tekjulágra einstaklinga. Komið hefur fram hjá Umboðsmanni skuldara að hluti þess hóps sem missir húsnæði sitt hefur ekki greiðslugetu til að leigja á almennum markaði en uppfyllir samt ekki þau viðmið sem gerð eru til þess hóps sem fær félagslegt húsnæði hjá sveitarfélögunum. Í skýrslu vinnuhópsins um viðkvæma hópa kemur meðal annars fram: „Það sem hefur aðallega breyst síðustu tvö ár er versnandi staða húsnæðismála efnalítils fólks og greinilegt er að komið er í algjört óefni í þeim málaflokki. Bæði hefur leiguverð hækkað mikið og nær ógjörningur er að fá leiguhúsnæði án þess krafist sé hárra tryggingargjalda.“

4. Dregið verði úr greiðsluþátttöku sjúklinga sem glíma við alvarlega og langvinna sjúkdóma og auk þess félagslegan og fjárhagslegan vanda.

Í könnun Rúnars Vilhjálmssonar prófessors sem út kom í apríl 2013 kemur eftirfarandi fram: „Þeim, sem fresta því eða sleppa alfarið að fara til læknis, hefur fjölgað verulega frá því fyrir hrún. Íslendingar stefna frá því félagslega kerfi sem hér hefur verið. Hópar sem standa höllum fæti fresta frekar eða sleppa því að fara til læknis, 46% öryrkja, 39 prósent lágtekjufólks (með 200 þúsund krónur á mánuði eða minna) og 35 prósent kvenna fresta því eða sleppa að fara til læknis.“ Gjöld fyrir heilbrigðisþjónustu hafi hækkað umtalsvert síðasta áratug og árið 2000 hafi greiðsluþátttaka sjúklinga/ notenda verið 16,4% en 18,6% árið 2012.

Þarna er bæði átt við lyfjakostnað og læknisþjónustu. Velferðarvaktin telur að huga þurfi sérstaklega að þeim einstaklingum sem bæði glíma við alvarlega langvinna sjúkdóma og fátækt. Í þeim hópi geta meðal annars verið barnafjölskyldur, öryrkjar, innflytjendur og fátækt aldrað fólk.

5. Sérstöku fjármagni verði veitt til heilsugæslunnar til þess að tryggja geðheilbrigðis- og sálfélagslega þjónustu við börn.

Þörf er á að auka enn frekar sérmenntaðan mannafla á heilsugæslustöðvum sem getur sinnt þörfum barna og fjölskyldna þeirra. Slík þjónusta sem veitt er á réttum tíma, þegar þörf krefur, getur komið í veg fyrir mun alvarlegri vandamál, bæði félagsleg og heilsufarsleg. Mikilvægt er að styrkja samstarf heilsugæslu, félagsþjónustu og barnaverndar og efla enn fremur sálfélagslega heilsugæslu í framhaldsskólum.

6. Velferðarráðuneytið og samtök sveitarfélaga setji af stað vinnu í þeim tilgangi að formfesta samstarf heilsugæslunnar og skóla- og félagsþjónustu sveitarfélaga í málefnum barna og fjölskyldna.

Barnahópur Velferðarvaktarinnar segir í síðustu skýrslu sinni: „Styðja þarf betur við börn sem búa við erfiðar félagslegar aðstæður vegna geðræns vanda og/ eða vímuevanda foreldra er fyrir hendi. Fagfólk sem vinnur með þessum börnum þurfa bæði þekkingu og úrræði til að takast á við vandann til að koma í veg fyrir að vandinn flytjist milli kynslóða. Mikilvægt er að efla þjónustu við börn og fjölskyldur þeirra í nærsamfélaginu og bregðast fyrr við vanda barna en nú er gert. Auka þarf samvinnu milli félagsþjónustu og heilsugæslu. Þannig mætti meðal annars minnka álag á BUGL og barnaverndina en báðir þessir aðilar glíma við flóknustu og erfiðustu mál barna í vanda.“

Með aðgerðum sem styrkja og samhæfa fyrsta stigs þjónustu, svo sem heilsugæslu og félagsþjónustu, er líklegra að þjónustan skili sér betur til notenda en auk þess felast í þeim mikil sóknarfæri í átt að hagkvæmari þjónustu og minnkar viðvarandi álag á þriðja stigs stofnanir með tilheyrandi kostnaði.

7. Velferðarráðherra og samtök sveitarfélaga beiti sér fyrir því að Vinnuálfstofnun og sveitarfélögin vinni áfram sameiginlega að þróun úrræða vegna starfsendurhæfingar þeirra sem lengi hafa verið atvinnulausir.

Allt frá því í efnahagshruninu með tilheyrandi miklu atvinnuleysi hefur Vinnumálastofnun og síðar sveitarfélögin í vaxandi mæli gripið til margvíslegra mótvægisáðgerða við atvinnuleysinu og með góðum árangri. Nú nær fimm árum eftir hrun hefur dregið úr atvinnuleysinu til muna en aftur á móti hefur fjölgað í hópi langtímaatvinnulausra. Nokkuð stór hópur hefur nú fullnýtt bótarétt sinn til fulls og hluti þess hóps fær fjárhagsaðstoð sveitarfélaga en enn aðrir eiga engan bótarétt, til dæmis vegna tekna maka. Mikil hætta er á að langvarandi atvinnuleysi leiði til heilsubrests og oft viðvarandi örorku.

8. Greiðslur til foreldra í fæðingar- og foreldraorlofi verði hækkaðar þannig báðir foreldrar geti tekið fæðingarorlof og að börn njóti samvista við báða foreldra á fyrsta æviskeiðinu.

Í kjölfar efnahagshrunsins hefur hámark fæðingarorlofsgreiðslna verið lækkað umtalsvert. Komið hefur á daginn að þetta hefur leitt til þess að mun færri feður nýta þennan rétt sinn en áður. Sá góði árangur sem náðist í þeim efnum eftir gildistöku fæðingarorlofslaganna árið 2000 virðist vera á undanhaldi. Það getur haft margvíslegar og langvarandi afleiðingar þótt mest eftirsjá sé að börn fari á mis við að njóta samvista við feður sína. Það rýrir einnig lífsgæði feðra ef þeir fara á mis við að tengjast börnum sínum ungum. Aðrar afleiðingar hafa áhrif á stöðu kynjanna þar sem leiða má líkur að því að það dragi enn frekar úr launajafnrétti og öryggi kvenna á vinnumarkaði og enn fremur viðhaldi úreltum hugmyndum um feður sem fyrst og fremst fyrirvinnur en síður sem uppaldur barna sinna. Í nýrri fjölskyldustefnu þarf að huga að hlutverkum kynjanna í margbreytilegum fjölskyldugerðum og þátttaka feðra í fæðingarorlofskerfinu er augljóslega ein breytan sem huga þarf að.

9. Heimaþjónusta sveitarfélaga verði eflað og hjúkrunarrýmum fjölgað í samræmi við fjölgun sem fyrirjäänleg er í elstu aldurshópum þjóðarinnar.

Það hefur lengi verið markmið laga um málefni aldraðra og baráttumál hagsmunahópa að aldrað fólk geti búið sem allra lengst á eigin heimilum. Til þess að það markmið náist um leið og fólk í elstu aldurshópunum fjölgar vegna aukins langlífis er nú sem aldrei fyrr nauðsyn að efla heimaþjónustu sveitarfélaganna. Jafnframt hefur krafan verið að aldrað fólk eigi jafnframt kost á dvöl á hjúkrunarheimili þegar heilsan leyfir ekki lengur búsetu á eigin heimili. Hins vegar er viðvarandi skortur á hjúkrunarheimilum einkum á suðvesturhorni landsins og leiðir það bæði til bágra aðstæðna sjúkra aldraðra og til aukins kostnaðar samfélagsins vegna tíðra og oft langvinnra sjúkrahúsdvala þeirra sem bíða eftir viðeignandi úrlausn á hjúkrunarheimili. Hluti vandans er að málaflokkurinn er skiptur bæði milli ráðuneyta innbyrðis og milli sveitarfélaga og ríkis. Stefnt er að því að flytja málaflokkinn til sveitarfélaga en það mun taka nokkur ár. Þess vegna mælir Velferðarvaktin með því að ríkið setji fjármagn inn í heimaþjónustuna og um leið verði gerð ríkari krafa til sveitarfélaganna um að sinna öldruðu fólk á heimilum þess með sólarhringsþjónustu.

10. Velferðarvaktin starfi áfram í einhverri mynd en verði endurskipuð eftir að leitað hefur verið tilnefninga áhugasamra innan stofnana stjórnvalda, atvinnulífs og þriðja geirans.

Frá því að Velferðarvaktin tók til starfa hafa þeir sem hana hafa skipað gegnt tvöföldu hlutverki á vettvangi hennar, annars vegar hafa þeir upplýst um þau verkefni, álitamál, lausnir og afstöðu sem efst hafa verið á baugi hjá tilnefningaraðilum og hins vegar hefur hvílt á þeim sú skylda að upplýsa umbjóðendur sína um viðfangsefni, rannsóknir og áherslur vaktarinnar. Meginregla í starfi Velferðarvaktarinnar er að hún sé sá staður þar sem mjög ólíkir aðilar með margvíslega aðkomu og sýn á viðfangsefnin gætu komið skoðunum sínum og reynslu á framfæri en jafnframt sótt sér upplýsingar og dæmi um lausnir. Það er sameiginlegt álit og niðurstaða þeirra sem tekið hafa þátt í starfi Velferðarvaktarinnar allt frá upphafi að þau starfsmarkmið og vinnulag sem tíðkast hafa í störfum hennar hafi reynst vel og komið að verulegum notum. Þrátt fyrir að margt hafi áunnist í efnahagslegu tilliti eru enn óleyst margvísleg þjóðfélags- og velferðarmál sem kalla á sameiginlega aðkomu allra þeirra sem standa að velferðarkerfinu. Það er mjög mikilvægt að hafa í huga þá

staðreynd að félagslegar langtímaafleiðingar af efnahagslegu hruni, eins og því sem hefur dunið yfir þjóðina, eiga enn eftir að sýna sig og koma að fullu fram.

3 Vinnuhópar – ábendingar og tillögur

3.1 Velferð barna

Barnahópur Velferðarvaktarinnar samanstendur af þverfaglegum hópi fólks frá ýmsum stofnunum samfélagsins og grasrótarsamtökum sem láta sig málefni barna og fjölskyldna þeirra varða. Undanfarin þrjú ár hefur barnahópurinn fundað að jafnaði þrisvar sinnum á önn, allt að tvo tíma í senn og með því fengið góða yfirsýn yfir stöðu mála sem miðlað hefur verið til stýrihóps Velferðarvaktarinnar.

Margt hefur verið vel gert á undanförunum árum er varðar börn og ungmenni, til dæmis má nefna MS7, meðferðarúrræði á vegum Barnaverndarstofu, sem hefur skilað góðum árangri. Á sama tíma hefur meðferðarheimilum Barnaverndarstofu þó fækkað og álag aukist á þeim heimilum sem eftir eru og taka nær eingöngu við einstaklingum sem eiga við fjölþættan vanda að etja.

Barnaverndarmálum hefur lítið fjölgað síðustu á árunum eftir hrun en að mati sérfræðinga eru málin flóknari og tímafrekari en áður. Gera þarf úttekt á þessum málum og styrkja starf barnaverndarnefnda þannig að hægt sé að fylgja málunum eftir.

Það er mat barnahópsins að langflest börn hér á landi búi við góð skilyrði en þó má ætla að nokkuð stór hópur barna á aldrinum 0–18 ára búi við mjög erfiðar aðstæður. Barnahópurinn leggur áherslu á að stjórnvöld komi að málefnum þessara barna með sértækum aðgerðum.

Mikilvægt er að foreldrar fái aðstoð og fræðslu sem allra fyrst eftir fæðingu barns, til dæmis mætti efla enn frekar og styrkja mæðraskoðun og ungbarnaeftirlit, bæði er varðar heimaþjónustu ljósmæðra eftir fæðingu og einkum styðja við bakið á mæðrum sem eru í áhættuhópi vegna ungs aldurs eða erfiðrar félagslegrar stöðu.

Hópurinn hefur fjallað um barnasáttmálann og ábendingar barnaréttarnefndar Sameinuðu þjóðanna um úrbætur sem gera þarf varðandi málefni barna á Íslandi. Einkum hafa komið fram áhyggjur af ungmennum og börnum sem hafa lent í alvarlegum afbrotum, fengið dóma og þurft að sitja inni í fangelsi með fullorðnum sem samrýmist ekki ákvæðum barnasáttmálans.

Styðja þarf betur við börn sem búa við erfiðar félagslegar aðstæður vegna geðræns vanda og/eða vímuevanda foreldra. Fagfólk sem vinnur með þessum börnum þarf bæði þekkingu og úrræði til að takast á við vandann til að koma í veg fyrir að vandinn flytjist milli kynslóða. Mikilvægt er að efla þjónustu við börn og fjölskyldur þeirra í nærsamfélaginu og bregðast fyrir við vanda barna en nú er gert. Auka þarf samvinnu milli félagsþjónustu og heilsugæslu. Þannig mætti meðal annars minnka álag á BUGL og barnaverndina en báðir þessir aðilar glíma við flóknustu og erfiðustu mál barna í vanda.

Barnahópur Velferðarvaktarinnar leggur áherslu á að hugað verði enn frekar að tannheilsu barna sem búa við erfiðar félagslegar aðstæður eða eiga foreldra sem geta ekki greitt fyrir tannlæknaþjónustu vegna fátæktar. Þá má einnig nefna að börn af erlendum uppruna hafa mörg hver ekki notið þjónustu tannlækna og eru að meðaltali með fleiri tannskemmdir en jafnaldrar þeirra.

Brottfall úr framhaldsskólum á Íslandi er meira en víðast hvar annars staðar og geta verið ýmsar ástæður fyrir því en ljóst er að sumir nemendur þurfa meiri stuðning og hvatningu í námi frá nærumhverfi en nú er raunin. Leggja þarf áherslu á að leik-, grunn- og framhaldsskólar starfi í góðri samvinnu við börn og fjölskyldur þeirra á hverjum tíma. Nauðsynlegt er að börn af erlendum uppruna og fjölskyldur þeirra fái meiri stuðning, svo sem við heimanám, við að fá aðgang að

tómstundum og auka þekkingu þeirra á réttindum barna til að standa jafnfætis jafnöldrum sínum. Nefna má gott dæmi um samvinnu milli grunnskóla og framhaldsskóla í Hafnarfirði þar sem gert hefur verið átak í vinnu með nemendum sem eru í hættu að detta út úr skóla. Víða er verið að vinna metnaðarfullt starf, svo sem að heilsueflandi leik-, grunn- og framhaldsskólum. Aðalnámskrá fyrir leik-, grunn- og framhaldsskóla leggur meðal annars áherslu á grunnþáttinn í heilbrigði og velferð á öllum skólastigum og gengur innleiðing hennar vel.

Mikið framfaraskref var stigið þegar feður fengu rétt til fæðingarorlofs. Eftir hrun hefur hins vegar dregið úr því að feður taki sér fullt fæðingarorlof vegna fjárhagsaðstæðna. Nauðsynlegt er að stuðla að því að feður noti réttindi sín til fæðingarorlofs til að vera með börnum sínum.

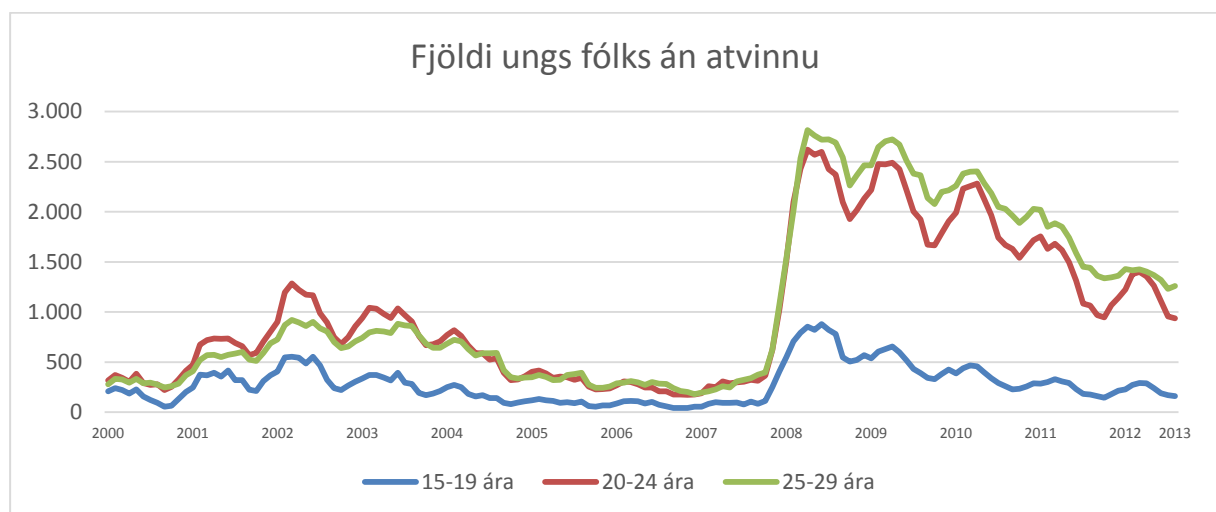
3.2 Ungt fólk 15-25 ára

Í starfi sínu varðandi ungt fólk hefur Velferðarvaktin fyrst og fremst horft tveggja þátta, menntunar- og atvinnumála. Ítrekað hefur verið bent á mikilvægi þess að stjórnvöld geri áætlanir til lengri tíma, þ.e. nokkurra missera í stað vikna eða mánaða. Áhersla hefur verið lögð á að ungt fólk geti sótt sér menntun meðal annars til þess að auka atvinnumöguleika sína. Þar hafa ýmis verkefni sem sett voru á laggirnar eftir efnahagshrunið skilað árangri, svo sem verkefnið Ungt fólk til athafna og Nám er vinnandi vegur.

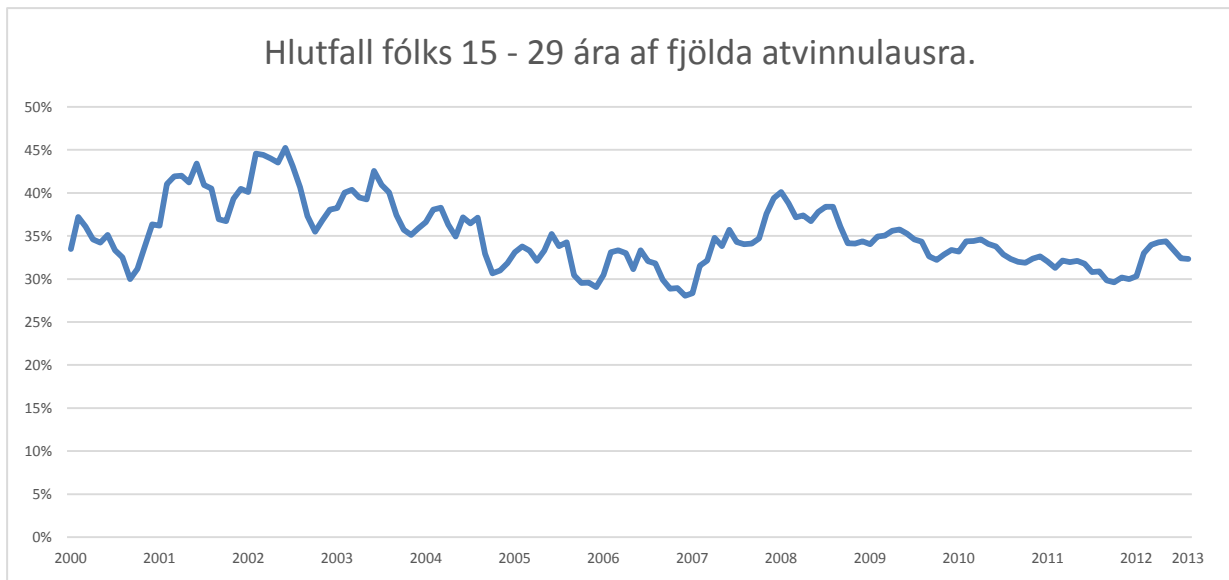
Framboð, fjölbreytni og gæði náms sem eru lykilatriði. Mikilvægt er að nýta það námsframboð sem þegar er til staðar og er þá einkum horft til framhaldsfræðslunnar og framhaldsskólanna þar sem til eru stuttar og hagnýtar starfsnámsbrautir. Bent hefur verið á nauðsyn þess að leggja áherslu á verknám og þar er mikilvægt að tryggja að vinnustaðir séu tilbúnir til að taka við fólki í starfsþjálfun sem lokið hefur þeim hluta starfsnámsins sem fram fer innan veggja skólans.

Staða ungs fólks er ólík innbyrðis og huga þarf sérstaklega að þeim sem þurfa sértækan stuðning, svo sem ungu fólki af erlendum uppruna sem lýkur framhaldsskóla síður en aðrir jafnaldrar þeirra.

Í upphafi kreppunnar missti ungt fólk vinnuna fyrr en þeir sem eldri eru. Dregið hefur úr atvinnuleysi ungs fólks eins og sjá má á mynd 1.



Mynd 1 : Fjöldi ungs fólks án atvinnu á tímabilinu 2000–2013.



Mynd 2 : Hlutfall fólks 15–29 ára af fjölda atvinnulausra á tímabilinu 2000–2013.

Í skýrslum Velferðarvaktarinnar undanfarin ár hefur meðal annars verið bent á eftirtalin atriði varðandi velferð ungs fólk og er rétt að ítreka þau enn á ný þar sem þau eru enn í fullu gildi:

- ▶ Sveitarfélög hafa verið hvött til að tryggja sumarvinnu fyrir ungt fólk.
- ▶ Mikilvægt er að nýta það námsframboð sem þegar er til staðar og er þá einkum horft til framhaldsfræðslunnar og framhaldsskólanna þar sem boðið er upp á stuttar og hagnýtar starfsnámsbrautir.
- ▶ Mæta þarf að fullu umsóknum um skólavist í framhalds- og háskólum, bæði hvað varðar nýnema og þá sem hyggjast hefja nám eftir hlé. Mikilvægt er að fjölgun nemenda komi ekki niður á gæðum námsins.
- ▶ Auka geðræna og læknisfræðilega aðstoð ásamt námsráðgjöf og forvarnastarfi í skólum. Þessi þáttur er stöðugt mikilvægari, meðal annars til að draga úr brottfalli úr námi í framhaldsskólum sem er meira héraðs en í nágrannalöndunum.
- ▶ Setja upp námsver í skólum til að aðstoða nemendur í námi.
- ▶ Auka samstarf við stofnanir og félagasamtök (utan skólans) og styðja við störf ungs fólks á þeim vettvangi. Þarna eru mörg tækifæri í samstarfi við þriðja geirann. Betri tengingu vantar í verkefni sem skarast milli ríkis og sveitarfélaga, ólíkra stofnana og samtaka.
- ▶ Mikilvægt er að gefa öllum unglingum kost á að stunda íþróttir óháð efnahag.
- ▶ Auka kennslu í stjórnun eigin fjármála nemenda og fræðslu um efnahagslífið.
- ▶ Styðja þarf sérstaklega við innflytjendur og börn þeirra.
- ▶ Sjá þarf til þess að allir nemendur hafi aðgang að fartölvu og netinu í skólustarfi.
- ▶ Fjölga atvinnutækifærum með átaksverkefnum ríkis og sveitarfélaga.
- ▶ Í starfi með ungmönnum þarf að leggja áherslu á virkni þeirra sem ekki hafa atvinnu. Beina þarf þessum hópi inn í jákvæðan og uppbyggilegan farveg, til dæmis í starfi með félagasamtökum.
- ▶ Tryggja þarf nægt framboð verkefna sem snúa að virkni. Hér þarf að bjóða „alvöru“ verkefni sem ungt fólk tekur að sér og sér árangur vinnu sinnar.
- ▶ Taka þarf á hækkandi húsaleigu (vegna vísitölubindingar) á stúdentagörðum. Hækka þarf húsaleigubætur og námslán.
- ▶ Ákvarðanavald þarf að vera skýrt í málefnum hópsins. Ljóst er að forgangsraða þarf hópum eftir aðstæðum.

3.3 Viðkvæmir hópar

Sammerkt er með öllum þeim aðilum sem leitað var til við gerð þessarar skýrslu um viðkvæma hópa að nær daglega fá þeir vitneskju um einstaklinga sem eru mjög illa staddir fjárhagslega og hefur ástandið sífellt versnað síðustu fimm ár hjá þeim hópi sem stóð höllum fæti fyrir þann tíma og er að leita sér aðstoðar. Ekki hefur tekist að leiðrétta skerðingar í kerfinu sem hefur skapað hindranir og jafnvel leitt til þess að fólk festist í fátækt.

Húsaleiga hefur til dæmis hækkað um tæp 38% en á sama tíma hafa húsaleigubætur hækkað um 9,4%. Hið sama gildir um aðrar nauðsynjar, svo sem matvöru og læknishjálp, stoð- og hjálpartæki. Nýtt greiðslupátttökukerfi vegna kaupa á lyfjum hefur reynst mörgum efnalitlum einstaklingum erfitt. Mjög margir örorkulífeyrisþegar þurfa nú að taka mun meiri þátt í kostnaði við lyfjakaup og þjálfun heldur en áður var raunin. Sífellt fleiri úr hópi öryrkja eiga í erfiðleikum með að standa við fjárhagslegar skuldbindingar sínar. Í niðurstöðum eftirtalinnar nýlegra rannsókna og kannana kemur fram að aðstæður margra öryrkja eru slæmar og voru það einnig fyrir bankahrun:

- ▶ [Lífskjör og hagir öryrkja](#). Þjóðmálastofnun, október 2010.⁵
- ▶ [Fátækt og félagslegar aðstæður öryrkja](#). Rannsóknasetur í fötlunarfræðum við Háskóla Íslands. 2011 (drög).⁶
- ▶ [Flutningur þjónustu við fatlað fólk frá ríki til sveitarfélaga](#). Félagsvísindastofnun Háskóla Íslands. Júlí 2011.⁷

Í könnun Rúnars Vilhjálmssonar prófessors sem út kom í apríl 2013 kemur fram að þeim, sem fresta því eða sleppa alfarið að fara til læknis, hefur fjölgað verulega frá því fyrir hrun. Íslendingar stefna frá því félagslega kerfi sem hér hefur verið. Hópar sem standa höllum fæti fresta frekar eða sleppa því að fara til læknis, 46% öryrkja, 39% lágtekjufólks (með 200.000 krónur á mánuði eða minna) og 35% kvenna fresta því eða sleppa að fara til læknis. Gjöld fyrir heilbrigðisþjónustu hafi hækkað umtalsvert síðasta áratug. Í gögnum Rúnars Vilhjálmssonar kemur fram að árið 2000 hafi greiðslupátttaka sjúklinga/ notenda verið 16,4% en 18,6% árið 2012.

Það sem hefur aðallega breyst síðustu tvö ár er versnandi staða húsnæðismála efnalítils fólks og greinilegt er að komið er í algjört óefni í þeim málaflokki. Bæði hefur leiguverð hækkað mikið og nær ógjörningur er að fá leiguhúsnæði án þess krafist sé hás tryggingarfjárs. Fjöldi einstaklinga og fjölskyldna hefur þurft að búa í lélegum herbergjum og greitt fyrir okurleigu. Af þessum sökum hafa myndast langir biðlistar eftir félagslegu húsnæði hjá félagsþjónustum í stærri sveitarfélögum.

Einstaklingum af erlendum uppruna sem leita eftir aðstoð hefur farið fjölgandi, bæði hjá félagasamtökum og félagsþjónustu sveitarfélaga. Sem dæmi má nefna að um 30–40% þeirra sem fá fjárhagsaðstoð hjá Reykjanesbæ og 20% af þeim sem þiggja aðstoð frá Hjálparstarfi kirkjunnar eru af erlendum uppruna. Þeir geta hins vegar ekki nýtt sér öll þau úrræði sem þeir ættu kost á vegna vankunnáttu í íslensku. Vinnumálastofnun býður heldur ekki upp á mörg úrræði fyrir þennan hóp. Erlendu barnafjölskyldurnar hafa ekki sterkt öryggisnet og getur því verið mjög erfitt að fá stuðning eða önnur bjargráð þegar harðnar á dalnum.

Þá hefur fjölgað þeim einstaklingum sem fá fjárhagsaðstoð og eru skilgreindir sem sjúklingar og voru þeir voru stærsti hópur langtímanotenda árið 2012 bæði í Reykjavík og á Reykjanesi.

Í Reykjavík var skipaður sérstakur starfshópur um aðstæður sjúklinga sem frá fjárhagsaðstoð í þeim tilgangi að koma með tillögum um hvernig mæta megi þessum hópi sérstaklega.

⁵ http://www.obi.is/media/adalfundur/Lifskjor_2010_netutg.pdf

⁶ http://fotlunarfraedi.hi.is/sites/fotlunarfraedi.hi.is/files/Fataekt_og_felagslegar_adstaedur_drog.pdf

⁷ http://www.velferdarraduneyti.is/media/ritogskyrslur2011/27102011_Malefni_fatlads_folks_skyrsla.pdf

Áhyggjur hafa verið af fjölgun ungs fólk sem fær fjárhagsaðstoð en tölur sýndu að í hópi 18–19 ára ungmenna fjölgaði þeim úr 76 árið 2007 í 225 árið 2012. Með markvissri vinnu með þennan hóp hefur dregið úr þessari fjölgun og var hún 3% milli áráanna 2011 og 2012.

Félagsþjónustan telur skorta úrræði fyrir:

- a) Eldri hópin og þá sem hafa þegið fjárhagsaðstoð um lengri tíma.
- b) Þá sem eiga við fíknivanda að stríða.
- c) Einstaklinga af erlendum uppruna.
- d) Einstaklinga sem metnir hafa verið sem sjúklingar.

Lesi má úr gögnum Hjálparstarfs kirkjunnar að sá hópur sem sótti til stofnunarinnar í kjölfar kreppunnar er öðruvísi samsettur en sá sem kom fyrir kreppu. Mest fjölgaði atvinnulausum og þeim lægst launuðu. Sá hópur staldraði þó stutt við, miðað við aðra sem voru að koma í fyrsta sinn til stofnunarinnar í kjölfar kreppunnar. Þetta fólk virtist fá úrlausn annars staðar sem hafði áhrif á framfærslu þess, til dæmis í gegnum umboðsmann skuldara eða banka eða fólkíð fékk aftur vinnu. Ef litið er til aldurs hefur aldursbilið í hópnun breikkað. Umsækjendum úr hópi ungs fólks fjölgar, svo og úr hópi þeirra sem eru elstir. Níu einstaklingar á aldrinum 20–29 ára fengu aðstoð öll árin 2006–2013. Starfsárið 2011–2012 fengu 191 á þessum aldri aðstoð. Úr eldri hópnun fengu 21 á aldrinum 60–67 ára aðstoð öll árin 2006–2013. Árið 2011–2012 voru þeir 67 úr þessum aldurshópi.

Mestum áhyggjum veldur staða þeirra sem lengsta viðdvöl hafa haft hjá Hjálparstarfinu, þeim sem komu fyrir kreppu og koma enn. Það eru fyrst og fremst öryrkjar sem ekki hafa fengið neinar úrbætur. Skort hefur markvissa endurhæfingu og tekjutenging hefur hrakið þá af vinnumarkaði. Hvort tveggja leiðir til sífellt minni virkni, fátæktar og félagslegrar einangrunar. Þessum einstaklingum og fjölskyldum þeirra er veruleg hætta búin, ekki síst börnunum. Það er verkefni stjórnvalda og þriðja geirans að sjá til þess að þessi börn alist ekki upp í fátækt sem mótar möguleika þeirra til lífstíðar.

3.4 Skuldavandi heimilanna

Líkt og bent var á í skýrslu Velferðarvaktarinnar frá því júní 2011⁸ er það vandkvæðum bundið að leggja heildstætt mat á fjárhagsstöðu heimilanna og árangur þeirra aðgerða sem ráðist hefur verið í þar sem ekki liggur fyrir miðlægur gagnagrunnur með upplýsingum um fjárhag þeirra.⁹ Hér er því safnað saman upplýsingum frá þeim aðilum sem koma að úrræðum fyrir heimili í fjárhagsvanda, svo sem umboðsmanni skuldara, Seðlabanka Íslands, Hagstofu Íslands og dómstólaráði.

Í júní 2013 samþykkti Alþingi þingsályktun um aðgerðir vegna skuldavanda heimila á Íslandi.¹⁰ Þingsályktunin er í tíu liðum og á grundvelli hennar hefur verið skipað í tvo sérfræðingahópa, annars vegar sérfræðingahóp um höfuðstólslækkun verðtryggðra húsnæðislána og kosti og galla leiðréttingasjóðs og hins vegar sérfræðingahóp um afnám verðtryggingar af neytendalánum. Aðgerðaáætlunin liggur nú fyrir en ennþá er óvissa um sitt hvað í útfærslunni og hvernig tillögurnar koma til með að mæta þeim sem eru í mestum vanda.

Í skýrslu Seðlabanka Íslands um fjármálastöðugleika,¹¹ útgefinni í apríl 2013, kemur fram að skuldir heimilanna hafi orðið mestar á fyrsta ársfjórðungi ársins 2009 eða um 134% af landsframleiðslu en í

⁸ http://www.velferdarraduneyti.is/media/ritogskyrslur2011/Afangaskyrsla_velferðarvaktar_jun2011.pdf

⁹ Í júní 2013 var lagt var fram á Alþingi frumvarp til laga um breytingu á lögum nr. 163/2007, um Hagstofu Íslands og opinbera hagskýrslugerð. Frumvarpið var enn til umræðu í desember 2013.

¹⁰ <http://www.althingi.is/altext/142/5/0055.html>

¹¹ http://www.seðlabanki.is/library/Skr%C3%A1arsafn/Fj%C3%A1rm%C3%A1last%C3%B6%C3%B9ggleiki/2013-1/Heildarskjal_n%C3%BDtt.pdf

árslok 2012 hafi þær verið um 109% af áætlaðri landsframleiðslu. Lækkunina árið 2012 má rekja til meiri landsframleiðslu, en höfuðstóll skulda heimilanna stóð nánast í stað á árinu. Hlutfall skulda af ráðstöfunartekjum var í árslok 2012 um 230% samanborið við tæplega 280% í árslok 2010. Hlutfall skulda af ráðstöfunartekjum er misjafnt eftir aldri skuldara, líkt og sjá má á töflu 1. Hlutfallið náði hámarki 2010 og hefur í öllum aldurshópum, utan 67 ára og eldri, farið lækkandi frá þeim tíma. Í öllum aldurshópum, 30 ára og eldri, er hlutfall skulda af ráðstöfunartekjum hærra nú en það var árið 2006.

ALDUR	2006	2007	2008	2009	2010	2011	2012
< 24 ára	83%	87,2%	78,6%	77,4%	61,7%	51,2%	47,3%
25–29 ára	231%	238,2%	246,1%	264,8%	238,8%	210,0%	188,7%
30–34 ára	256%	257,6%	295,9%	331,4%	323,5%	287,7%	269,0%
35–39 ára	245%	235,6%	299,5%	352,8%	362,6%	321,5%	306,2%
40–44 ára	201%	213,3%	279,4%	333,0%	368,6%	318,2%	307,3%
45–49 ára	195%	182,5%	239,5%	292,6%	326,4%	305,4%	298,6%
50–54 ára	160%	161,1%	219,7%	267,2%	287,2%	262,5%	264,1%
55–59 ára	135%	132,7%	174,1%	220,8%	259,0%	241,2%	238,9%
60–66 ára	101%	99,2%	131,6%	170,6%	226,9%	208,4%	203,0%
67+ ára	66%	60,3%	70,8%	97,0%	122,6%	125,6%	125,6%

Tafla 1: Hlutfall skulda af ráðstöfunartekjum eftir aldri.¹²

Þá hefur hlutfall útlána þriggja stærstu viðskiptabankanna og Íbúðalánasjóðs til heimila í vanskilum lækkað á undanförunum árum, en hlutfall lána í vanskilum var 20% í desember 2010, 18% í árslok 2011 en um 14% af heildarútlánunum í febrúar 2013. Í lok ágúst 2013 voru 28.321 einstaklingur á vanskilaskrá.

	2003	2004	2005	2006	2007	2008	2009	2010	2011	2012
Stofnuð aðför	36.377	30.150	23.165	24.582	25.036	25.218	26.236	21.158	18.741	17.202
Árangurslaust fjárnám	5.544	6.264	5.570	4.869	5.595	5.734	6.875	8.373	16.324	10.317
Fjöldi beiðna um nauðungarsölu	7.776	7.383	4.847	4.630	4.726	5.078	4.598	4.786	5.707	5.306
Afsal/eign seld	1.041	721	421	408	463	587	756	1.427	685	979
Þar af íbúðarhúsnæði	496	291	140	111	172	327	404	1.117	485	773

Tafla 2: Fullnustugerðir 2003–2012.¹³

Eins og sjá má á töflu 2 virðist sem fjöldi árangurslauss fjárnáms og fjöldi beiðna um nauðungarsölu, fyrstu fyrirtöku, hafi náð hámarki árið 2011, en fjöldi nauðungarsölu þar sem íbúðarhúsnæði var selt náði hámarki árið 2010 þegar 1.117 íbúðir voru seldar. Á árunum 2009–2012 var óskað eftir nauðungarsölu á 20.397 eignum. Á sama tíma voru 3.847 eignir seldar, þar af 2.779 eignir sem

¹² Heimild frá Hagstofu Íslands, sjá <http://www.hagstofa.is/pages/2979>

¹³ Upplýsingar sóttar hjá Þjóðskrár Íslands og unnar af atvinnuvega- og nýsköpunarráðuneytinu.

skilgreindar voru sem íbúðarhúsnæði.¹⁴ Á árunum 2009–2012 urðu 790 einstaklingar gjaldþrota, þar af 171 kona og 619 karlar.

	2003	2004	2005	2006	2007	2008	2009	2010	2011	2012
Konur	96	55	35	26	35	38	13	18	37	103
Karlar	293	220	160	89	118	163	99	121	228	171
Alls	389	275	195	115	153	201	112	139	265	274

Tafla 3: Gjaldþrot einstaklinga 2003–2013.¹⁵

Nokkuð hefur dregið úr fjölda umsókna um greiðsluaðlögun hjá umboðsmanni skuldara, en fjöldi umsókna náði hámarki í júní 2011 þegar tæplega 800 umsóknir bárust. Á árinu 2013 hafa umsóknir um greiðsluaðlögun verið að meðaltali um 43 á mánuði. Einnig hafa embættinu borist um 70 umsóknir um ráðgjöf á mánuði. Þann 1. ágúst höfðu borist 4.783 umsóknir um greiðsluaðlögun. Af þeim voru 1.280 mál í vinnslu hjá embættinu en vinnslu var lokið í 3.503 málum. Þar af hafði vinnslu lokið í 1.792 málum með samningum. Um helmingur samninga snýr bæði að veðkröfum og samningskröfum en um helmingur samninga er einungis um samningskröfur. Að meðaltali er eftirgjöf á samningskröfum í samningum um greiðsluaðlögun um 86%.

3.5 Málefni eldri borgara

Landssamband eldri borgara hefur átt fulltrúa í Velferðarvaktinni frá árinu 2011. Áður hafði sambandinu boðist að senda málsvara á fund vaktarinnar til að kynna stöðu eldri borgara eftir hrun fjármálakerfisins á Íslandi 2008. Landssamband eldri borgara leggur áherslu á að eldri borgarar urðu fyrir miklum skerðingum á kjörum sínum eftir hrúnið, sérstaklega árið 2009. Þá voru bætur almannatrygginga frystar í sömu krónutölu og stóð það yfir í tvö og hálf ár. Þá tóku eftirlaun engum hækkunum, þrátt fyrir mikla verðbólgu. Jafnframt var hækkað skerðingarhlutfall á tekjutryggingu úr 38,35% í 45% vegna annarra tekna, ásamt því að tengja lífeyrissjóðstekjur við grunnlífeyri. Nú er búið að afnema skerðingu grunnlífeyris vegna lífeyrissjóðstekna og lofað að breyting verði á skerðingu tekjutryggingar um næstu áramót. Einnig hefur verið hækkuð sú fjárhæð sem eldri borgarar mega hafa í atvinnutekjur án skerðingar bóta og er það til samræmis við það sem er hjá öryrkjum. Enn er þó eftir að bæta þá kjararýrnun sem varð á þessu tímabili sem er um 20% miðað við laun á almennum markaði. Eldri borgarar bíða þess vegna enn eftir því að ný ríkisstjórn efni öll loforðin sem gefin voru í aðdraganda kosninga 2013. Því miður er stór hópur eldri borgara að berjast við að ná endum saman og á því þarf að taka sem allra fyrst.

Húsnæðismál

Ráðist var í mikla uppbyggingu hjúkrunarheimila um landið á síðustu árum og tvíbýlum fækkað á eldri stofnunum. Það er út af fyrir sig fagnaðarefni þegar hin nýju heimili verða komin í notkun. Hins vegar hefur hjúkrunarrýmum fækkað frá árinu 2009 vegna þessara breytinga sem gerðar voru við að breyta tvíbýlum í einbýli. Það er því ennþá vaxandi þörf fyrir hjúkrunarrými þar sem reikna má með að 15–17% þeirra sem verða 80 ára og eldri þurfi á því að halda. Þjóðin eldist og lifir lengur en áður. Meðalaldur er nú 82–84 ár. Dvalarrýmum hefur einnig fækkað verulega og það telur landssambandið vera skref aftur á bak þar sem alltaf eru einhverjir sem þurfa á því að halda. Sú þörf skapast helst af félagslegum ástæðum og fyrir þá eldri borgara þarf sambýli af einhverju tagi að vera fyrir hendi. Þjónustuíbúðir og öryggisíbúðir hafa verið byggðar, en þjónusta þar er ekki skilgreind nægilega eða

¹⁴ Árangurslausum fjárnámum fjölgaði töluvert árið 2011 frá árunum á undan. Þá var sýslumönnum heimilað að ljúka árangurslausu fjárnámi án þess að gerðarþoli sé viðstaddur. Árið 2010 féll úr gildi samkomulag um frystingu nauðungarsölu og heimilt að hefja nauðungarsölu að nýju, sjá nánar í *Greinargerð um fjárhagsstöðu heimilanna*, bls. 19: http://www.velferðarraduneyti.is/media/Rit_2013/Greinargerð-um-fjarhagsstodu-heimilanna_april2013.pdf

¹⁵ Dómstólaráð.

framfylgt, og virðist oft pottur brotinn í þeim efnum. Landssamband eldri borgara leggur áherslu á að greiðslufyrirkomulagi hjúkrunarheimila verði breytt þannig að íbúar haldi fjárhagslegu sjálfræði.

Félagsleg heimaþjónusta

Opinber stefna er að allir geti búið heima sem lengst þó aldurinn færist yfir. Uppbygging heimaþjónustu í sveitarfélögunum hefur þó víða ekki verið í samræmi við það markmið. Fjármagn og starfsfólk hefur ekki fylgt þeirri fjölgun eldri borgara sem við stöndum frammi fyrir. Nauðsynlegt er að samhæfa þá þjónustu um allt land sem sveitarfélögin eiga að veita samkvæmt lögum svo fólk eigi raunverulegan kost á því að búa heima eins lengi og getan leyfir. Undirbúningur er hafinn að flutningi málefna aldraðra til sveitarfélaga, en það er flókið mál og viðamikil og gengur afar hægt. Landssamband eldri borgara hefur stutt þá fyrirætlan, en leggur áherslu á að nægilegt fjármagn fylgi, þjónustan sé vel skilgreind og félög eldri borgara eigi fulltrúa í þeim nefndum sveitarfélaga sem fjalla um þeirra mál.

3.6 Sveitarfélögin

Sveitarfélögin hafa þurft að aðlaga sig breyttu ástandi í þjóðfélaginu í kjölfar efnahagskreppunnar og hafa unnið mikið þróunar- og breytingastarf til að koma betur til móts við þarfir íbúa sinna. Mörg hver hafa ekki farið varhluta af fjárhagslegum samdrætti í þjóðfélaginu og því má segja að starfsumhverfi sveitarfélaga hafi gjörbreytt undanfarið ár. Það endurspeglast meðal annars í stóráuknum útgjöldum til margra málaflokka félagsþjónustu.

Mest hefur aukningin verið í fjárhagsaðstoð sveitarfélaga og félagslegri ráðgjöf sem henni fylgir. Fjöldi þeirra sem leitar eftir fjárhagsaðstoð sér til framfærslu hefur stóráukist síðustu ár með tilheyrandi hækkun útgjalda. Á árunum 2008–2011 jókst fjöldi heimila sem fær fjárhagsaðstoð um 53% og útgjöld um 86%, auk þess sem fleiri fá nú fjárhagsaðstoð yfir lengri tíma en áður.

Fjöldi notenda húsaleigubóta jókst á sama tímabili um 39% og útgjöld um 28%. Sveitarfélögin hafa áhyggjur af vaxandi húsnæðisvanda fólks, hækkandi húsaleigu á sama tíma og húsaleigubætur hafa lítið hækkað.

Aukinn þungi er í vinnslu barnaverndarmála og sífellt erfiðara er að finna úrræði fyrir börn sem glíma við fjölbættan vanda og ekki geta búið heima.

Sveitarfélögin hafa einnig fundið fyrir því að sparnaður víða í ríkisrekstrinum hefur aukið þrýsting á þjónustu sveitarfélaganna með tilheyrandi útgjaldaaukningu, svo sem í félagslegri heimaþjónustu og þjónustu við börn.

Á sama tíma og sveitarfélögin hafa verið að glíma við vaxandi þunga í félagsþjónustu tóku þau yfir málaflokk fatlaðs fólks 1. janúar 2011.

Sveitarfélögin hafa brugðist á margvíslegan hátt við nýjum áskorunum, meðal annars með tilteknum viðbrögðum við atvinnuleysi.

Í lok árs 2012 gerðu sveitarfélögin, ríkið og aðilar vinnumarkaðarins með sér samkomulag um átak til að mæta aðstæðum þess fólks sem stóð frammi fyrir því að fullnýta rétt sinn til bóta í atvinnuleysistryggingakerfinu á árinu 2013.

Stefnt var að því að öllum atvinnuleitendum, sem fullnýttu eða fullnýta rétt sinn til atvinnuleysisbóta á tímabilinu frá 1. september 2012 fram til 31. desember 2013, samtals 3.700 manns, yrði boðin vinna eða starfsendurhæfing á árinu 2013 enda hafi þeir skráð sig til þátttöku í átakið. Gert var ráð fyrir að um 2.200 tímabundin ný störf yrðu sköpuð fyrir langtímaatvinnuleitendur í þessum hópi á árinu

2013, 660 störf hjá sveitarfélögum, 220 hjá ríkisstofnunum og 1.320 á almenna vinnumarkaðnum. Til viðbótar var þeim sem á þurftu að halda boðin starfsendurhæfing. Í byrjun desember 2013 höfðu 920 liðsstyrkssamningar verið gerðir. Af þeim höfðu 62% starfsþjálfunarsamninga verið gerðir við karla en 38% við konur. Hlutfall íslenskra ríkisborgara er 76%.

LIÐSSTYRKUR	KARLAR	KONUR	SAMTALS
Íslendingar	433	267	700
Pólverjar	94	51	145
Aðrir	45	30	75
Samtals	572	348	920

Tafla 4: Fjöldi liðsstyrkssamninga.

Um 1.500 manns af áætluðum markhópi sóttu ekki um þátttöku í úrræðinu og aðrir hafa verið í snertingu við ráðgjafa eða fengið aðra þjónustu, til dæmis starfsendurhæfingu.

Atvinnutorg

Reykjavíkurborg, Kópavogur, Hafnarfjörður og Reykjanesbær opnuðu í samstarfi við Vinnumálastofnun og velferðarráðuneytið svokallað Atvinnutorg á árinu 2012 sem þjónustar unga atvinnuleitendur á aldrinum 18–25 ára í þessum sveitarfélögum. Sérstök áhersla er lögð á þá einstaklinga sem fá fjárhagsaðstoð og þá sem eru að ljúka bótarétti sínum hjá Vinnumálastofnun. Árangur af þessu samstarfi hefur reynst mjög góður.

Stígur

Þann 19. nóvember 2013 ýtti Vinnumálastofnun úr vör sérstöku verkefni í samvinnu við sveitarfélögin í landinu um þjónustu við atvinnuleitendur sem eru án bótaréttar í atvinnuleysistryggingakerfinu og njóta fjárhagsaðstoðar frá félagsþjónustu sveitarfélaga. Verkefnið hefur fengið nafnið Stígur en markmið þess er að styrkja viðkomandi einstaklinga í leit sinni að atvinnu og fækka þannig skjólstæðingum sveitarfélaganna sem þurfa á fjárhagsaðstoð að halda. Um er að ræða þjónustu við fólk sem ýmist hefur klárað bótarétt sinn til atvinnuleysisbóta undanfarin ár eða hefur af einhverjum ástæðum ekki náð að skapa sér þann rétt. Félagsþjónusta sveitarfélaga mun vísa þeim sem í hlut eiga í starfsráðgjöf og vinnumiðlun hjá Vinnumálastofnun samkvæmt sérstöku verklagi.

Áætlað er að þjónusta Vinnumálastofnunar taki til um 1.500 einstaklinga á landinu öllu sem eru í þessari stöðu.

Mikilvægur þáttur í verkefninu er að til staðar séu ávallt nægilega mörg starfsþjálfunartækifæri fyrir atvinnuleitendur hjá fyrirtækjum og stofnunum ríkis og sveitarfélaga en slík þjálfun hefur reynst árangursríkasta aðferðin til að tryggja fast starf í kjölfarið. Vinnumálastofnun mun samhliða verkefninu treysta samstarf sitt við atvinnulífið í þessum efnum og kynna ávinning þess að bjóða atvinnuleitendum starfsþjálfun, fyrirtækjunum og einstaklingunum sem um ræðir og samfélaginu til hagsbóta.

Annað

Fyrir utan það sem framan er nefnt hafa sveitarfélögin hafa einnig þróað fjölmörg náms- og starfsþjálfunarúrræði innan sinna vébanda til að vinna betur með og virkja þá sem fá fjárhagsaðstoð sér til framfærslu.

Þjónusta umfram lagaskyldur

Sveitarfélögin hafa lagt áherslu á að verja grunnþjónustuna, bæði þá lögbundnu og aðra brýna þjónustu. Könnun sem Velferðarvaktin stóð fyrir um þjónustu sveitarfélaga samkvæmt lögum um félagsþjónustu sveitarfélaga, nr. 40/1991, sýndi fram á að sveitarfélögin væru að veita töluverða

þjónustu umfram lagaskyldur. Lögin eru rammalög sem kveða á um að komið sé til móts við tilteknar þarfir, en sveitarfélögin hafa sjálfsákvörðunarrétt um útfærslu þjónustunnar.

Aðaláherslan í könnun Velferðarvaktarinnar var á kortlagningu þeirrar þjónustu sem veitt er á vegum félagsmálanefnda sveitarfélaganna sem talist getur umfram hina lögbundnu þjónustu. Auk þess var könnuð þjónusta tengd menningu, frístundum, félagsstarfi og samgöngumálum barna og fjölskyldna þeirra. Í stuttu máli sagt kom fram að sveitarfélögin veita mörg hver töluverða þjónustu umfram lagalegar skyldur. Könnunin veitir sveitarfélögum og íbúum þeirra mikilvægar upplýsingar, en ítarlegan samanburð á þessari þjónustu sveitarfélaga má finna á heimasíðu velferðarráðuneytisins¹⁶.

3.7 Jafnréttisvakt Velferðarvaktarinnar

Þegar jafnréttisvaktin, sem sett var á laggirnar um svipað leyti og Velferðarvaktin, var lögð niður síðla árs 2009 var Velferðarvaktinni gert að taka við því hlutverki að fylgjast með áhrifum efnahagshrunsins á kynin. Erfitt er að meta áhrifin, fyrst og fremst vegna þess að upplýsingar vantar. Árið 2011 luku Eva Bjarnadóttir og Eygló Árnadóttir við skýrsluna [Konur í kreppu](#), byggða á rannsóknum sem þær gerðu að beiðni Velferðarvaktarinnar og með fjárstyrk frá henni. Þar benda þær meðal annars á að áhrif kreppu á kyn hafi lítið verið rannsökuð bæði hérlandis og erlendis, ekki liggi fyrir nærri nógu góðar upplýsingar um eiginlega stöðu íslenskra kvenna og að stórir hópar á borð við einstæðar mæður og konur af erlendum uppruna hafi lítið verið rannsakaðir. Jafnframt benda þær á að þrátt fyrir 16. gr. laga um jafna stöðu og jafnan rétt kvenna og karla, nr. 10/2008, þar sem segir að greint skuli milli kynja í söfnun gagna, úrvinnslu þeirra og birtingu upplýsinga, sé misbrestur þessari skyldu. Í störfum Velferðarvaktarinnar kemur þetta ítrekað fram þegar stofnanir eða einstaklingar kynna rannsóknir af ýmsu tagi.

Einstæðar mæður, sem eru 91% einstæðra foreldra, er hópur sem vert er að beina sjónum að. Árið 2010 voru þær 11.703 og að baki þeirra að meðaltali 2,5 börn. Þarna er því um að ræða u.þ.b. 30.000 konur og börn. Samkvæmt upplýsingum frá Umboðsmanni skuldara eru einstæðar mæður nú stærsti einstaki hópur viðskiptavina stofnunarinnar, sem gefur ákveðna vísbendingu um fjárhagsstöðu þeirra.

Einnig þarf sérstaklega að hyggja að hag eldri kvenna í samfélaginu. Konur hverfa fyrr af vinnumarkaði og lífeyrisréttindi þeirra eru miklu veikari.¹⁷ Miklu fleiri konur en karlar fá einungis grunnlífeyri, þiggja bætur af öllu tagi og eru öryrkjar. Allt þetta gefur tilefni til að beina sjónum sérstaklega að hag þessa hóps.

Ekki verður fullyrt hér hvaða áhrif efnahagshrunið hafði á þessa tvo hópa, auk fatlaðra kvenna og erlendra kvenna. En þessir hópar stóðu hvað höllustum fæti fyrir hrun og því ástæða til að ætla að það hafi bitnað harkalegar á þeim en flestum öðrum.

Jafnréttisvakt Velferðarvaktarinnar leggur áherslu á að stjórnvöld beini sjónum að þessum hópum, fyrst og fremst með öflun og greiningu kyngreindra upplýsinga sem síðan verði nýttar til að úrbætur og ráðstafanir stjórnvalda verði markvissari og taki mið af raunverulegri stöðu kynjanna.

3.8 Suðurnesjavaktin

Suðurnesjavaktin starfaði á vegum Velferðarvaktarinnar en hún var sett á laggirnar í lok árs 2010 í samræmi við óskir Suðurnesjamanna um aðstoð við að efla samstarf sveitarfélaganna á svæðinu á

¹⁶ http://www.velferðarraduneyti.is/media/utgafa2010/29102010_Skyrsla_um_thjonustu_sveitarfelaga.pdf

¹⁷ Sjá meistarařitgerð Steinunnar Rögnvaldsdóttur frá 2012 *Will you still need me, will you still feed me* en í henni kemur meðal annars fram að í stærsta lífeyrissjóði landsins fá konur einungis að meðaltali 56% af lífeyrisgreiðslum karla.

sviði velferðarmála. Suðurnesin hafa skorið sig úr á margan hátt, einkum hvað varðar atvinnuleysi, skuldavanda og menntunarstig, og hefur verið gripið til fjölbreyttra aðgerða að hálfu stjórnvalda og sveitarfélaga til þess að bregðast við þeirri stöðu. Meðal þeirra aðgerða var stofnun atvinnuþróunarfélags sem er samstarfsverkefni Byggðastofnunar og Sambands sveitarfélaga á Suðurnesjum til að styðja við atvinnuuppbyggingu á svæðinu, formlegt samstarf sveitarfélaganna á sviði velferðarmála (Suðurnesjavaktin), þróunarverkefni um eflingu menntunar á svæðinu og opnun útibús Umboðsmanns skuldara hjá sýslumanninum í Keflavík.

Í þriðju og síðustu áfangaskýrslu Suðurnesjavaktarinnar kemur fram að staðan á svæðinu virðist vera að lagast sérstaklega hvað varðar atvinnumálin en verulega hefur dregið úr atvinnuleysi síðastliðin tvö ár. Í mars 2011 mældist atvinnuleysi 14,5% á meðan það var 8,6% yfir landið allt. Í september 2013 var hlutfall atvinnuleysis á svæðinu komið niður í 5,4% en yfir landið allt er hlutfallið 3,8%. Einnig berast jákvæðar fréttir úr skólasamfélaginu en í síðustu samræmdu prófum var meðalárangur grunnskólanema í Reykjanesbæ, Garði og Sandgerði sá besti frá upphafi. Í skýrslunni kemur hins vegar fram að margir einstaklingar eiga í fjárhagserfiðleikum en samkvæmt upplýsingum frá Creditinfo eiga 17% íbúa á Suðurnesjum yfir 18 ára aldri í alvarlegum vanskilum. Næst á eftir Suðurnesjum kemur Suðurland með 10,7%. Árið 2012 náðu nauðungarsölurnar einnig hámarki en þá var fjöldi nauðungarsöllumála alls 285, þar af var íbúðarhúsnæði 237 (og atvinnuhúsnæði 48). Þá hefur kostnaður við fjárhagsaðstoð sveitarfélaganna farið vaxandi líkt og annars staðar á landinu.

Suðurnesjavaktin hefur staðið að ýmsum verkefnum þann tíma sem hún hefur verið starfandi en þar ber helst að nefna eftirfarandi:

- ▶ Fyrir tilstilli Suðurnesjavaktarinnar var myndað samstarfsteymi sem vann að *árvekniverkefni gegn heimilisofbeldi* sem vakið hefur athygli víða um land ekki síst fyrir öflugt samstarf og áhuga þeirra sem koma að þessum málaflokki á svæðinu. Gefinn var út bæklingur um heimilisofbeldi sem dreift var í öll hús á Suðurnesjum, haldið var málþing um heimilisofbeldi og lögreglan og félagsþjónustur á svæðinu fóru í sérstakt samstarf sem skilað hefur góðum árangri.
- ▶ Gefinn var út bæklingur um úrræði og athafnir í boði á svæðinu á sviði velferðarmála í tilefni af starfsdegi fólks í velferðarþjónustu haustið 2011. Bæklingurinn hefur verið þróaður áfram í vefsíðuna sudurnesjavaktin.is sem mun líta dagsins ljós á næstunni.
- ▶ Heimskaffi um velferðarmál sem haldið var í desember 2012 var eins konar framhald af starfsdeginum. Niðurstöður heimskaffisins voru sendar öllum sveitarstjórnendum á svæðinu og þingmönnum kjördæmisins.
- ▶ Suðurnesjavaktin átti fulltrúa í verkefni þar sem unnið var að umsókn um styrk fyrir Suðurnes í sjóð hjá IPA-stækkunardeild Evrópusambandsins.

Formlegt samstarf Suðurnesjavaktarinnar með aðkomu velferðarráðuneytisins er senn á enda en verkefninu mun ljúka í árslok 2013. Ekki hefur verið ákveðið hvort sveitarfélögin munu halda verkefninu áfram en þeir fulltrúar sem sitja í vaktinni eru sammála um að með tilkomu hennar hafi tengslin styrkst og boðleiðir styst auk þess sem Suðurnesjavaktin sé kjörin vettvangur til þess að koma upplýsingum á framfæri og einnig til þess að fá að heyra hvað sé að gerast annars staðar í samfélaginu.

Suðurnesjavaktin kemur þó til með að lifa áfram í gegnum ákveðin verkefni sem vaktin hafði tækifæri til að styðja við á svæðinu í haust. Þessi verkefni eiga það sameiginlegt að þau munu koma til með að styrkja og efla samfélagið á Suðurnesjum með fjölbreyttum hætti. Þessi verkefni eru:

Upplýsingavefurinn sudurnesjavaktin.is

Vefurinn er upplýsingaveita um alla grunnþjónustu sem er í boði fyrir íbúa á Suðurnesjum. Má þar nefna upplýsingar um þjónustu á vegum sveitarfélaganna, upplýsingar um atvinnumál, framboð á íþrótt- og frístundastarfi, fjármál, menntastofnanir, samgöngur og fleira. Markmiðið með

verkefninu er að auðvelda íbúum á svæðinu að finna nýtsamar upplýsingar um fjölmargt sem tengist því að búa á svæðinu. Heilbrigðisstofnun Suðurnesja mun halda utan um verkefnið.

Kortlagning sérfræðipækkingu á svæðinu í tengslum við foreldrafærni

Aðalmarkmiðið með verkefninu er að fá heildarsýn yfir sérþekkingu og þjónustu á svæðinu sem lýtur að því að efla og styrkja foreldrafærni og að sveitarfélögin samnýti þá þjónustu sem er fyrir hendi í hverju sveitarfélagi. Félagsþjónustan í Sandgerði heldur utan um verkefnið.

Að rjúfa félagslega einangrun kvenna

Verkefnið lýtur að því að ná saman konum á svæðinu sem af einhverjum ástæðum búa við félagslega einangrun. Markmiðið með verkefninu er að rjúfa félagslega einangrun, leggja áherslu á gagnkvæma aðlögun, byggja upp tengslanet og vinna gegn fordómum. Áhersla verður lögð á að ná til kvenna af erlendum uppruna og er umsjón með verkefninu í höndum Hjálpræðishersins í Reykjanesbæ.

Trappan - viðtalsmeðferð fyrir börn sem búa við heimilisofbeldi

Innleiðing á sérstakri viðtalsmeðferð innan félagsþjónustunnar sem gefur börnum tækifæri til að setja orð á heimilisofbeldið og upplifun sína af því og minnka áhættuna á áfallastreituröskun og geðrænum vanda sem afleiðingar heimilisofbeldis geta valdið. Félagsþjónustan í Reykjanesbæ heldur utan um verkefnið.

Vertu með – vinaverkefni

Vinaverkefnið Vertu með er námskeið fyrir nemendur í Fjölbautaskóla Suðurnesja á aldrinum 16–18 ára. Lagt er upp með að ná til jaðarhóps ungmenna í skólanum, þ.e. þau sem eru félagslega einangruð, auk innflytjenda sem tilheyra þessum hópi. Markmiðið með verkefninu er að efla félagsfærni unglinga sem eru félagslega einangraðir og stuðla að því að þeir verði virkari þátttakendur í skólalífinu og samfélaginu.

Auk þessara verkefna var veittur styrkur vegna fræðslu um fjármálameðferð fyrir fagaðila og almenning á Suðurnesjum og styrkur til kórsins Vox felix.

3.9 Félagsvísar

Vinna við gerð félagsvísa hófst árið 2009 þegar Velferðarvaktin lagði til við velferðarráðherra að fengnir yrðu sérfræðingar til að setja saman íslenska félagsvísa. Tillagan var kynnt í ríkisstjórn og samþykkt að ráðast í slíka vinnu á vegum Velferðarvaktarinnar undir stjórn fulltrúa frá efnahags- og viðskiptaráðuneytinu og velferðarráðuneytinu. Í framhaldinu voru stofnaðir vinnu- og rýnihópar um félagsvísa, en fulltrúi efnahags- og viðskiptaráðuneytisins í stjórn Velferðarvaktarinnar veitti verkefninu forystu og fulltrúi frá velferðarráðuneytinu starfaði með honum. Á þriðja tug sérfræðinga frá Háskóla Íslands, Rannsóknnum og greiningu, Tryggingastofnun ríkisins, Barnaverndarstofu, Ríkislögreglustjóra, Hagstofu Íslands, velferðarráðuneytinu, efnahags- og viðskiptaráðuneytinu, mennta- og menningarmálaráðuneytinu, Velferðarsviði Reykjavíkurborgar, Félagsvísindastofnun Háskóla Íslands, Ríkisskattstjóra, Alþýðusambandi Íslands, Umboðsmanni skuldara, Embætti landlæknis, Vinnuálastofnun og Þjóðskrá Íslands tóku þátt í vinnu við gerð félagsvísa.

Megintilgangur félagsvísa er að birta á einum stað safn tölulegra upplýsinga til að auðvelda stjórnvöldum og almenningi að fylgjast með þróun og breytingum í samfélaginu. Með vísunum er lögð áhersla á að birta tölur um tiltekna hópa þegar það á við og þegar því er við komið. Má þar nefna áhrif opinberra aðgerða og þjóðfélagsbreytinga á kyn, aldur, ólíka þjóðfélagsþóp og þá sem standa höllum fæti. Áætlunin er að vísarnir verði uppfærðir reglulega, en birtingartíðni þeirra er ólík, sumir birtast árlega, aðrir oftast eftir uppruna þeirra og eðli. Að baki vísunum liggur gagnasafn sem er vel skilgreint hvað varðar uppruna gagna, aðgengi að gögnum og kerfislægar breytingar sem skýra sveiflur í gögnum þegar það á við.

Við upphaf vinnunnar um félagsvísa var ákveðið að styðjast við skýrsluna *Society at a Glance* sem gefin er út árlega af Efnahags- og framfarastofnuninni (OECD). Þá var ákveðið að ganga út frá því að félagsvísar greini velferð, efnahags- og félagslega þætti og heilsufar íbúa í landinu í ljósi þjóðfélagsaðstæðna og fyrirkomulags þjónustu. Enn fremur með það að leiðarljósi að geta gert samanburð mögulegan milli ólíkra tímabila og seinna meir milli sveitarfélaga. Vinnan við félagsvísana fór fram í fimm undirhópum sem hver um sig fjallaði um eftirfarandi: Afkomu, félags- og menntamál, fjármál heimilanna, heilbrigði, lýðfræði og vinnumarkað.

Vísarnir eiga að einfalda aðgengi almennings, stjórnvalda, hagsmunaaðila og rannsakenda að skilgreindum upplýsingum sem varpa ljósi á þjóðfélagsástand. Vísarnir eiga jafnframt að styðja við stefnumótun stjórnvalda. Þegar best lætur eiga félagsvísar að geta dregið upp heildarmynd af ástandi þar sem velferð, heilbrigði, vellíðan og þarfir íbúanna eru í brennidepli, en fyrst og fremst eru félagsvísar tæki sem eiga að greina hópa í vanda þegar samfélagslegar aðgerðir og þjónusta skila ekki tilætluðum árangri.

Í febrúar 2012 voru félagsvísarnir gefnir út í fyrsta sinn. Í desember 2012 undirrituðu velferðarráðuneytið, fjármála- og efnahagsráðuneytið og Hagstofa Íslands samning um að Hagstofan haldi utan um gagnaöflun og úrvinnslu gagna vegna félagsvísa, ráði sérfræðing til framkvæmdar verkefnisins og að umsjón með samningnum verði í höndum samráðsnefndar sem skipuð er tveimur fulltrúum frá hverjum samningsaðila. Í samningnum við Hagstofuna er einnig kveðið á um að stofnaður verði sérfræðihópur með fulltrúum ráðuneyta og háskólasamfélagsins. Helsta verkefni hópsins er þróun félagsvísanna með sérstakri áherslu á að meta tilefni til nauðsynlegra breytinga á núverandi efnispáttum þeirra.

Í október 2013 voru félagsvísarnir endurútgefnir. Þeir ná yfir a.m.k. tíu ára tímabil, alltaf þegar því er viðkomandi, meðal annars til að gera samanburð mögulegan milli ólíkra tímabila. Sem dæmi um félagsvísa má nefna þróun greiðslubyrði og meðaltekna heimila, ráðstöfunartekna lífeyrisþega, fjárhagsaðstoðar sveitarfélaga, skólasóknar og brautskráningar á framhaldsskóla- og háskólastigi, húsnaðisstöðu, atvinnuþátttöku eftir kyni og menntunarstigi, menntunar atvinnuleitenda, tauga- og geðlyfjanotkunar, ADHD-lyfjanotkunar barna, sjálfmetins heilsufars eftir tekjum, innlagna vegna vímuefnavanda, í áhættuhegðun barna, barnaverndartilkynninga, trausts til stjórnvalda, útgjalda ríkis og sveitarfélaga til einstakra málaflokka og svo mætti lengi telja. Alls eru í skýrslunni birtir félagsvísar í um 160 myndum og töflum.

3.10 Fjölskyldustefna

Á fundi Velferðarvaktarinnar í janúar 2013 fluttu Valgerður Halldórsdóttir og Salbjörg Bjarnadóttir erindið *Þarf þjónusta við börn og fjölskyldur að taka betur mið af fjölskyldugerð?* fyrir félagana sína í Velferðarvaktinni. Í erindi þeirra var meðal annars fjallað um þá staðreynd að flestir sem slíta sambúð, skilja eða eiga börn utan hjónabands eða sambúðar fara í ný sambönd og stofna stjúpfjölskyldur. Mörg börn eigi því tvö heimili og foreldra og stjúpforeldra á þeim báðum, margir foreldrar eigi börn á fleiri en einu heimili og ósjaldan verði fólk stjúpforeldar án þess að hafa fótað sig áður í foreldrahlutverkinu. Stofnanir samfélagsins þurfa að taka mið af þessum veruleika og gera ráð fyrir að eiga samstarf við tvö heimili þegar kemur að börnum.

Stjúpfjölskyldur eru ekki einsleitir hópur. Þeir sem til þeirra stofna geta verið ungir sem aldnir, gagnkynhneigðir, samkynhneigðir, annar eða báðir átt börn, stjúpbörn, fósturbörn og kjörbörn úr fyrri samböndum og verið bæði af íslenskum og erlendum uppruna. Málið snertir því bæði unga sem aldna. Hvernig til tekst við skilnað og í stjúpfjölskyldum hefur áhrif á líðan og samskipti fjölskyldumeðlima. Óformlegt stuðningsnet hefur tilhneigingu til að gisna við þessar aðstæður og því færri bjargráð þegar á þarf að halda. Á það bæði við um unga sem aldna.

Velferðarvaktin ályktaði í þessu sambandi mikilvægi þess að ríki og sveitarfélög móti eða endurskoði fjölskyldustefnu og setji sér aðgerðaáætlun sem taki mið af þessum veruleika með það að markmiði að viðurkenna og styrkja stöðu fjölskyldna í landinu. Var sveitarfélögunum send hvatning til að setja sér fjölskyldustefnu.

Enn fremur ákvað Velferðarvaktin að skipa vinnuhóp til að undirbúa málþing um margbreytileika fjölskyldna í nútímasamfélagi. Málþingið sem ber heitið *Taka stofnanir samfélagsins mið af margbreytileika fjölskyldugerða?* verður haldið þann 17. janúar 2014 í samstarfi við Heimili og skóla, Félag stjúpfjölskyldna, Kennarasamband Íslands, velferðarráðuneytið og mennta- og menningarmálaráðuneytið.

3.11 Framtíð Velferðarvaktarinnar

Þau efnahagslegu áföll, hrunið, sem íslenskt samfélag gekk í gegnum árið 2008 og næstu misseri og ár voru þess eðlis að ekki var óeðlilegt að áhyggjur og spurningar vöknuðu um hvernig einstaklingum og sjálfri þjóðfélagsgerðinni mundi reiða af í því brimi og þeirri ólgu.

Reynsla erlendra þjóða, einkum Finna, benti einnig til þess að varhugavert væri að einblína einvörðungu á hin efnahagslegu vandamál og lausn þeirra sem slíkra. Sömuleiðis að margvísleg þjóðfélagsleg vandamál kreppunnar kæmu fremur seint fram jafnvel þótt hin fjárhagslega kreppa teldist leyst eða afstaðin. Enn fremur sýndi reynslan erlendis frá að mikilvægt væri að tryggja hvort tveggja; öflun haldgóðra upplýsinga um stöðu mála og ekki síður að koma þeim upplýsingum á framfæri til stjórnvalda og hagsmunasamtaka sem og fjölmiðla.

En til að hafa heildarsýn í hinu flókna kerfi opinberra aðila, einkaaðila og þriðja geirans sem í sameiningu mynda velferðarkerfið var og er án efa nauðsynlegt að skapa öflugan samráðsvettvang þar sem hinir fjölmörgu aðilar í samfélaginu sem láta sig almannahag varða geta komið saman á jafnréttisgrundvelli.

Fulltrúar í Velferðarvaktinni hafa gegnt tvöföldu hlutverki á vettvangi hennar; annars vegar hafa þeir upplýst um þau verkefni, álitamál, lausnir og afstöðu sem efst hafa verið á baugi hjá tilnefningar- aðilum og hins vegar hefur hvílt á þeim sú skylda að upplýsa umbjóðendur sína um viðfangsefni, rannsóknir og áherslur vaktarinnar.

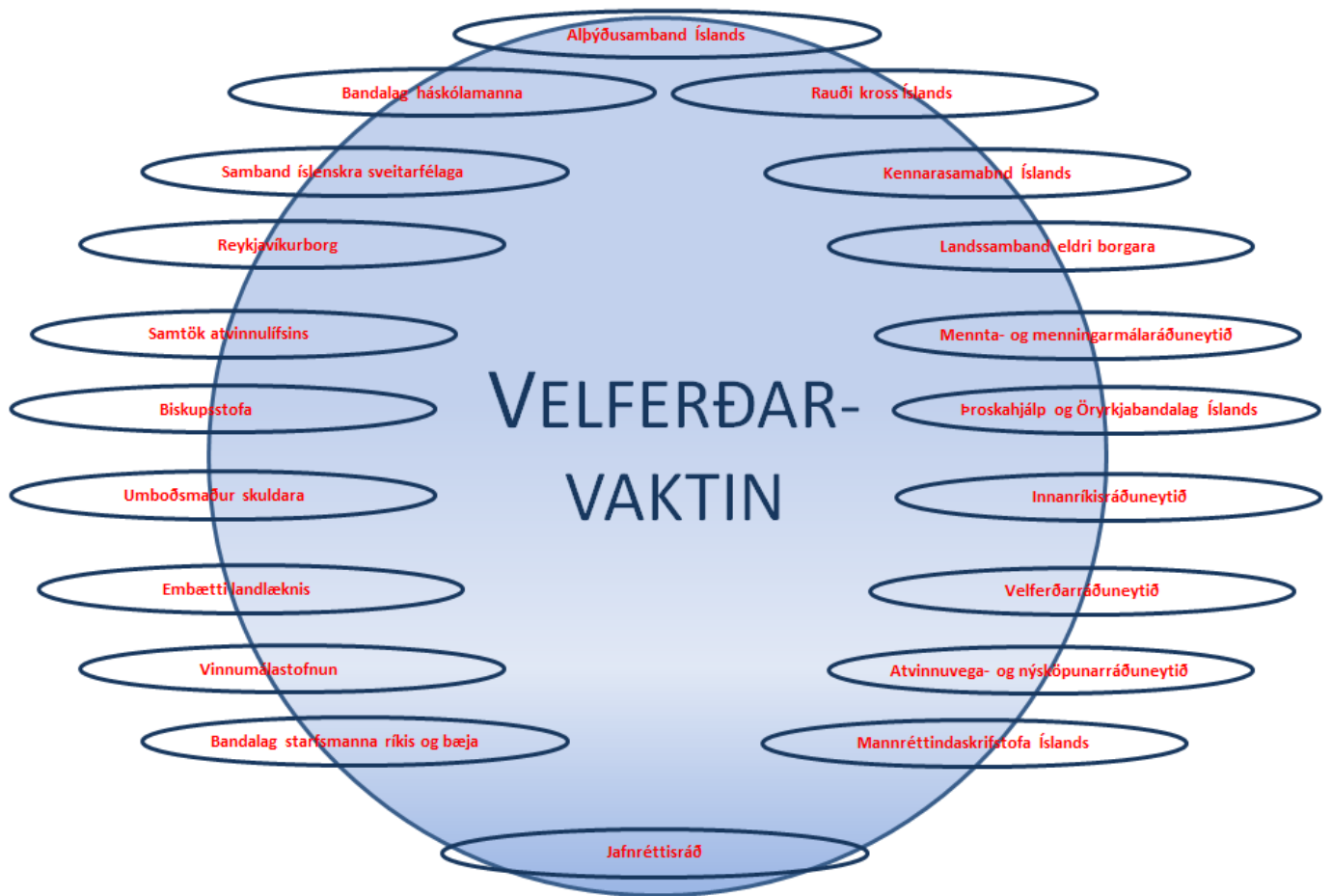
Hér skal sérstök áhersla lögð á þá meginreglu í starfi Velferðarvaktarinnar að hún væri sá staður þar sem mjög ólíkir aðilar með margvíslega aðkomu og sýn á viðfangsefnin gætu komið skoðunum sínum og reynslu á framfæri en jafnframt sótt sér upplýsingar og lausnir.

Það er sameiginlegt álit og niðurstaða þeirra sem tekið hafa þátt í starfi Velferðarvaktarinnar allt frá upphafi að þau starfsmarkmið og vinnulag sem tíðkast hafa í störfum hennar hafi reynst vel og komið að verulegum notum.

Þrátt fyrir að margt hafi áunnist í efnahagslegu tilliti eru enn óleyst margvísleg þjóðfélags- og velferðarmál sem kalla á sameiginlega aðkomu allra þeirra sem standa að velferðarkerfinu.

Það er mjög mikilvægt að hafa í huga þá staðreynd að félagslegar langtímaafleiðingar af efnahagslegu hruni eins og því sem hefur dunið yfir þjóðina eiga enn eftir að sýna sig og koma að fullu fram.

Þörfin fyrir samráðs- og samstarfsvettvang um vanda og lausnir í velferðarmálum samfélagsins, velferðarvakt, er án efa fyrir hendi.



Fylgiskjal – Skýrslur og kynningar á fundum stýrihópsins frá 2011 og síðustu áfangaskýrslu

4. október 2011

Fjölskyldulíf og velferð

Skýrsla unnin af Kolbeini Stefánssyni fyrir Velferðarvaktina og var kynnt á fundi stýrihópsins. Fram kom meðal annars að:

- ▶ Þrátt fyrir að atvinnuleysi hafi aukist hratt í kjölfar bankahrunsins var það undir meðaltali OECD-ríkjanna árið 2010.
- ▶ Atvinnuþátttaka minnkaði lítillega í kjölfar bankahrunsins. Breytingin var meiri fyrir karla en konur. Þrátt fyrir það er atvinnuþátttaka einna mest á Íslandi borið saman við OECD-ríkin.
- ▶ Fyrir bankahrun tók vinnan meira pláss í íslensku samfélagi en í öðrum OECD-löndum. Hrunið breytti því ekki.
- ▶ Heildarvinnuálag, þ.e. tíma varið í launavinnu, heimilisstörf, umönnun barna og aldraðra eða veikra ættingja, er meira á konur en karla. Mæður í fullu starfi og í hjúskap, mæður í hlutastarfi og í hjúskap, og einhleypar mæður í fullu starfi vörðu meiri tíma í slík störf en karlar í fullu starfi.
- ▶ Karlar hafa ekki aukið þátttöku sína í heimilisstörfum sem nemur fækkun stunda sem þeir verja í launavinnu.
- ▶ Ágreiningur um skiptingu heimilisstarfa hefur aukist.
- ▶ Þeim körlum sem telja sig gera minna en sinn skerf heimilisstarfa hefur fækkað. Hlutfall kvenna sem telja sig gera meira en sinn skerf hefur ekki lækkað að sama skapi.
- ▶ Fyrir hrun var hlutfall fólks á Íslandi sem taldi verkefnaálag á heimili vera meira en það hefði tíma til að sinna var fremur lágt í alþjóðlegu samhengi. Það hlutfall jókst umtalsvert milli 2005 og 2010. Þrátt fyrir aukna þátttöku karla í heimilisstörfum jókst verkefnaálag á heimili meira fyrir konur en karla.

15. nóvember 2011

Félagsþjónustuskýrsla Sambands íslenskra sveitarfélaga og reglugerð um ábyrgð og skyldur aðila skólasamfélagsins í grunnskólum

Gyða Hjartardóttir, félagsþjónustufulltrúi Sambands íslenskra sveitarfélaga, kynnti fyrstu heildstæðu skýrslu sambandsins um félagsþjónustu sveitarfélaga. Skýrslan er umfangsmikil og fjallar um alla helstu þætti félagsþjónustunnar og barnaverndar. Í umræðum í framhaldi kom fram að á síðastliðnu ári var stofnuð nefnd á vegum Sambands íslenskra sveitarfélaga sem fjallar sérstaklega um félagsþjónustu og samtímis var ráðinn félagsþjónustufulltrúi. Við það urðu þáttaskil í starfi sambandsins og hefur málaflokkurinn fengið meira vægi í umræðum á þeim vettvangi og verðskuldaða athygli.

Á sama fundi kynnti Guðni Olgeirsson, sérfræðingur í mennta- og menningarmálaráðuneyti, reglugerð sem gefin var út á degi gegn einelti 21. október 2011. Við gerð reglugerðarinnar var áhersla lögð á víðtækt samráð við hagsmunaaðila. Reglugerðinni er ætlað víðtækt hlutverk hvað varðar skólabrag, agamál, eineltismál, ábyrgð og skyldur aðila skólasamfélagsins í þeim efnum og málsmeðferð þegar misbrestur verður. Markmið reglugerðarinnar er meðal annars að nemendur geti notið bernsku sinnar í skólastarfi, nýtt hæfileika sinna og séu öruggir í öllu starfi á vegum skólans.

29. nóvember 2011

Fundur með Samtökum atvinnulífsins

Halldór Árnason, hagfræðingur hjá Samtökum atvinnulífsins (SA), og Bjarni Már Gylfason, hagfræðingur hjá Samtökum iðnaðarins (SI), fjölluðu í inngangserindum á fundi með stýrihópnum meðal annars um stöðu fyrirtækja í kjölfar efnahagshrunsins, samfélagslega ábyrgð þeirra og afstöðu til stjórnsvalda. Um 2.000 fyrirtæki eru innan vébanda SA. Samtök iðnaðarins gerðu

símakönnun í september/október 2011 um stöðuna hjá um helmingi fyrirtækja innan þeirra vébanda. Þar kom fram að staða fyrirtækjanna er víða betri en áætlanir gerðu ráð fyrir, en ytri aðstæður fara versnandi og traust til stjórnvalda er frekar lítið. Í öllum greinum hefur komið fram að fyrirtæki eru í vandræðum með að fá sérhæft fólk til starfa, svo sem í verk- og tækniöðnaði. Einnig kom fram að fyrirtæki sem ráða fólk í láglounastörf hafa átt í erfiðleikum með að fá fólk til starfa, til dæmis á Suðurnesjum. Munur á bótum og lægstu launum er lítill og kaupmáttur bóta hefur að mati Bjarna hækkað hraðar en kaupmáttur lægstu launa og meðallauna að undanfögnu. Þá sé skattkerfið ekki hvetjandi og stór hópur fólks á erfiðara en áður með að komast á vinnumarkaðinn. Ein leið er að búa til hvatakerfi þar sem fyrirtæki sjá hag sinn í að ráða fólk í atvinnuleit til starfa, til dæmis með eftirfarandi hætti: Meðgjöf frá hinu opinbera með ráðningum þeirra sem hafa verið á atvinnuleysisbótum í hlutfalli við lengd hvers og eins á bótum, til dæmis að eitt ár á bótum leiði til eins árs meðgjafar. Úrræðið hafi það að markmiði að ráða viðkomandi síðan áfram í starfið að þeim tíma liðnum. Samtök atvinnulífsins styðja þessa hugmynd.

Halldór upplýsti að störfum hafi fækkað um 12.000 á undanfögnu árum (starfandi fólki fækkaði um 11.300 milli 2008 og 2010 eða um 6,3%), þar af voru um 80% á höfuðborgarsvæðinu og 80% karlar. Þá hafi 4.100 íslenskir ríkisborgarar flust af landi brott undanfarin tvö ár, þar af voru um 1.400 með grunnskólapróf, 1.500 með framhaldsskólapróf og 1.200 með háskólamenntun, en á sama tíma hafi verið mikið atvinnuleysi. Halldór benti á að fjárhagslegur ávinningur hins opinbera af því að einstaklingur hafi atvinnu sé umtalsverður, eða um 2,3 m.kr. á ári auk um 2 m.kr. vegna sparnaðar við að greiða ekki atvinnuleysisbætur og halla ríkissjóðs mætti brúa gegnum 5.000 ný störf. Samtök atvinnulífsins leggja ríka áherslu á samstarf við stjórnvöld, ekki síst við að skapa ný störf og auka fjárfestingar, en skuldavandi heimila og fyrirtækja heftir þær. Atvinnulífið horfir til allra þátta sem geta hugsanlega dregið úr atvinnuleysi og fjölgað störfum. Átak stjórnvalda í menntamálum ungs fólks sem er utan vinnumarkaðar og ekki í skóla verður að leiða til varanlegra lausna þeim til handa, þannig að unga fólkið standi ekki í sömu sporum þegar átaki lýkur og brýnt að samstarf aðila vinnumarkaðarins og stjórnvalda skili sér, fólki til hagsbóta.

14. febrúar 2012

Skýrsla um félagsvísana

Kynnt var lokaskýrsla um félagsvísa sem unnin hefur verið af hópi sérfræðinga undir stjórn Margrétar Sæmundsdóttur og Sigríðar Jónsdóttur. Við gerð félagsvísanna voru stofnaðir sex vinnuhópar um eftirtalin viðfangsefni: Afkomu, félags- og menntaþætti, fjármál heimilanna, heilbrigðismál, lýðfræði og vinnumarkað. Enn fremur var stofnaður rýnihópur með fulltrúum háskólasamfélagsins. Alls komu um 20 stofnanir að gerð félagsvísanna. Megintilgangur félagsvísa er að birta á einum stað safn tölulegra upplýsinga til að auðvelda stjórnvöldum og almenningi að fylgjast með þróun og breytingum í samfélaginu. Lögð er áhersla á að birta tölur um tiltekna hópa þegar það á við og þegar því er við komið. Má þar nefnda áhrif opinberra aðgerða og þjóðfélagsbreytinga á einstaklinga og þjóðfélagshópa á ólíkum aldri, af ólíku kyni og einnig að draga fram stöðu þeirra sem verst standa í samfélaginu hverju sinni. Uppsetning félagsvísanna er í samræmi við verklag hjá OECD (Society at a Glance).

Félagsvísarnir eiga að einfalda aðgengi almennings, stjórnvalda, hagsmunaaðila og rannsakenda að skilgreindum upplýsingum sem varpa ljósi á þjóðfélagsástandið á hverjum tíma. Þeir eiga jafnframt að styðja við stefnumótun stjórnvalda.

Tímarammi félagsvísanna er 10 ár (2001–2010) ef tiltækar samræmdarupplýsingar eru fyrir hendi 10 ár aftur í tímann.

24. apríl 2012

Staða íslenskra heimila í aðdraganda og kjölfar hrunsins

Fulltrúar Seðlabankans, Karen Á. Vignisdóttir og Þorvarður Tjörvi Ólafsson, hagfræðingar á hagfræði- og peningastefnusviði Seðlabanka Íslands, kynntu lokaniðurstöður greiningar Seðlabankans Íslands á stöðu íslenskra heimila í kjölfar hrunsins á fundi stýrihópsins.

Helstu niðurstöður skýrslunnar eru að um 20% skuldsettra heimila voru í greiðsluvanda í desember 2010. Fátt bendir til að aðgerðir sem komu til framkvæmda á þeim tíma loknum hafi dregið verulega úr umfangi greiðsluvanda þar sem afrakstur þeirra skilaði sér að takmörkuðu leyti til þess hóps. Greiðsluvandinn er útbreiddastur meðal barnafjölskyldna með miðlungstekjur og tekjulágra einstaklinga. Skuldsetning við bílakaup virðist eiga mikinn þátt í að koma heimilum í vanda. Flest heimili í skuldavanda eru tekjuhá heimili, en flest heimili í greiðsluvanda eru tekjulág.

8. maí 2012

Fundur um stöðu aldraðra og hvað megi betur fara

Gestir fundarins voru Jóna Valgerður Kristjánsdóttir, formaður Landssambands eldri borgara, Eyjólfur Eysteinnsson, formaður Félags eldri borgara á Suðurnesjum, og Unnar Stefánsson, formaður Félags eldri borgara í Reykjavík. Í upphafi fundar bauð Lára gestina velkomna og sagði mikilvægt að heyra sjónarmið þeirra, ekki síst þar sem eldri borgarar ættu ekki sérstakan fulltrúa í Velferðarvaktinni. Jóna Valgerður flutti erindi þar sem megináherslur Landssambands eldri borgara voru dregnar fram:

- ▶ Kjaramál: Að hætt verði við tekjutengingu grunnlífeyris almannatrygginga.
- ▶ Hjúkrunarheimili: Að tryggt verði að fólk komist á hjúkrunarheimili þegar þörf krefur.
- ▶ Fjölbreytileiki í búsetuformi.

Fram kom í umræðum á fundinum að efla þurfi og auka heimaþjónustu við aldraða og styrkja starfsfólkið sem henni sinnir. Slíkt geti komið í veg fyrir dvöl á stofnun. Einnig var nefnt að enn væri þörf á dvalarheimilum fyrir þá sem ekki gætu búið heima, en þyrftu ekki pláss á hjúkrunarheimilum. Í því sambandi var bent á að stefna stjórnvalda sé að fækka dvalarrýmum en byggja upp betri þjónustu. Þá hafi of mikil stofnanavæðing hugsanlega staðið í vegi fyrir þróun í heimaþjónustu.

22. maí 2012

Fundur stýrihópsins með Suðurnesjavaktinni í Reykjanesbæ

Lovísa Lilliendahl, verkefnastjóri Suðurnesjavaktarinnar, fjallaði um stöðu velferðarmála á Suðurnesjum og kynnti í meginráttum efni áfangaskýrslu Suðurnesjavaktarinnar fyrir árið 2011.

Á fundinum var einnig rætt hverju Suðurnesjavaktin hafi skilað til samfélagsins á Suðurnesjum. Allir viðstaddir fulltrúar í Suðurnesjavaktinni tóku til máls. Meðal annars kom fram að meiri heildarsýn hafi náðst um stöðu velferðarmála á svæðinu, meira samstarf og betri tengingar. Það væri betri vitund um það sem aðrir væru að vinna að. Almennt væri samstarfsmódel Suðurnesjavaktarinnar að virka. Þá kom eftirfarandi fram meðal fundargesta:

- ▶ „Það er lykilatridi á samvinna hefur aukist verulega á svæðinu, það styrkir tengslanetið að sjá nýjar lausnir og væntingar og að við höldum áfram að finna lausnir.“
- ▶ „Hópurinn hefur lækkað alla þröskulda og við finnum betri leiðir.“
- ▶ Þá var rætt um að [Áfangaskýrslan 2011](#) hafi verið gagnleg og einnig bæklingur Suðurnesjavaktarinnar, *Úrræði og athafnir á Suðurnesjum*, með upplýsingum um hvað er í boði á sviði velferðarþjónustu á Suðurnesjum. Stungið var upp á að stofnað yrði velferðarhús Suðurnesja.

4. september 2012

Kynning á niðurstöðum tveggja kannana Velferðarvaktarinnar á velferð barna í erfiðri stöðu

Berglind Stefánsdóttir, sem er ljúka meistaranámi í sálfræði, kynnti niðurstöður tveggja kannana frá sumrum 2011 og 2012. Í könnuninni frá 2011 voru spurningar sendar öllum grunnskólum landsins, heilsugæslustöðvunum og barnaverndarnefndum þar sem leitað var svara um velferð barna sem bjuggu við alvarlegan vanda fyrir kreppu. Niðurstöður úr þessari könnun voru á þá leið að grunnskólar með um 40% grunnskólabarna landsins töldu börnin búa við erfiðari stöðu eftir kreppu, heilsugæslustöðvar þar sem 84% barna búa töldu svo vera og barnaverndarnefndir þar sem 77% barna landsins búa. Velferðarvaktin ýtti úr vör nýrri könnun sumarið 2012 þar sem þrjú rýnihópar voru settir saman af fagfólki frá skólum, heilsugæslu og barnaverndarnefndum. Einn hópur kom saman í Grafarvogi í Reykjavík, einn í Hafnarfirði og einn í Árborg og var markmiðið að varpa skýrara ljósi á niðurstöður fyrri könnunar. Þrjú meginþemu birtust í rýnihópunum, breytt þjónusta opinberra aðila, „týndir hópar“, meðal annars vegna úrræðaleyfis og verri andleg líðan. Meðal helstu niðurstaðna var eftirfarandi:

- ▶ Kallað er eftir heildrænni sýn fyrir málaflokk barna og barnafjölskyldna.
- ▶ Tryggja ber að fæðingarorlof sé nýtt af báðum foreldrum.
- ▶ Efla þarf sjálfstæði einstaklingslins svo fólk geti ráðið ráðum sínum og bjargað sér sjálft án frekari styrkja eða bóta.
- ▶ Kerfið þykir ekki nægjanlega hvetjandi.
- ▶ Samvinna kerfa er standa að þjónustu við börn þarfnast úrbóta.
- ▶ Stuðningur við börn í skólum þykir misjafn milli svæða.
- ▶ Mikil eftirspurn er eftir sál- og geðheilbrigðisþjónustu fyrir börn.

25. september 2012

Kynning og umræður um stöðu meðlagsgreiðenda

Gunnar K. Þórðarson og Jón H. Stefánsson frá Samtökum meðlagsgreiðenda voru gestir fundarins og kynntu helstu áherslur og markmið samtakanna sem stofnuð voru í maí 2012. Meðlagsgreiðendur eru taldir vera um 14.000 talsins hér á landi og telja samtökin að viss ósýnileiki steðji að þessum þjóðfélagshópi. Helsta hagsmunamál samtakanna er að þessi hópur verði skráður sem foreldrar í Þjóðskrá og að hann sitji við sama borð og lögheimilisaðilar hvað varðar aðkomu að bótakerfinu. Skilgreining á þessari fjölskyldugerð sé mjög mikilvæg og að þessi hópur sé talinn með í rannsóknum fræðasamfélagsins líkt og aðrir þjóðfélagshópar. Hér er um að ræða marga hagsmunaaðila og mikill vilji er meðal þeirra til þess að stuðla að breytingum í samræmi við óskir samtakanna en fjármagn virðist skorta til þess að hægt sé að ráðast í þær. Fulltrúar samtakanna lögðu áherslu á að ekki væri verið að reyna að skerða hlut lögheimilisaðila heldur vilja þeir fara fram á að líf skjör meðlagsgreiðenda skerðist ekki.

Kynning á niðurstöðum könnunar á aðstæðum reykvískra foreldra

Ellý Alda Þorsteinsdóttir, skrifstofustjóri hjá velferðarsviði Reykjavíkurborgar, kynnti niðurstöður nýrrar könnunar á aðstæðum reykvískra foreldra. Könnunin var unnin af Félagsvísindastofnun Háskóla Íslands og Rannsóknastofnun í barna- og fjölskylduvernd í þeim tilgangi að átta sig betur á stöðu barna í Reykjavík.

Helstu niðurstöður eru meðal annars:

- ▶ Aðstæður reykvískra foreldra sem þiggja fjárhagsaðstoð eru um sumt ólíkar aðstæðum foreldra sem njóta atvinnuleysisbóta eða eru í launaðri vinnu. Foreldrar sem þiggja fjárhagsaðstoð eru í meirihluta ungar, einhleypar konur og algengt er að þær hafi ekki menntað sig að loknum grunnskóla. Aftur á móti er meirihluti þeirra foreldra sem tóku þátt í könnuninni og eru í launaðri vinnu, með háskólapróf.

- Reykvískir foreldrar sem njóta fjárhagsaðstoðar frá Reykjavíkurborg og foreldrar á atvinnuleysisbótum hitta vini og ættingja oftast en í foreldrar í launaðri vinnu. Þrátt fyrir meiri samskipti við vini og ættingja, geta foreldrar sem þiggja fjárhagsaðstoð síður reitt sig á að fólk sem ekki býr á heimilinu aðstoði við umönnun barna, heimilisstörf eða viðhald húsnæðis, en foreldrar í launaðri vinnu.

16. október 2012

Kynning á niðurstöðum skýrslu Þjóðmálastofnunar Háskóla Íslands um mótvægisáðgerðir gegn skuldavanda, fátækt og atvinnuleysi

Stefán Ólafsson prófessor kynnti niðurstöður seinni skýrslu Þjóðmálastofnunar Háskóla Íslands *Mótvægisáðgerðir gegn skuldavanda, fátækt og atvinnuleysi* sem unnin var fyrir velferðarráðuneytið. Í skýrslunni kemur fram að Ísland hafi farið aðra leið í gegnum kreppuna en algengt sé á Vesturlöndum og því sé þjóðin að ná sér fyrr upp, þrátt fyrir að atvinnubattinn sé hægur. Með íslensku leiðinni var lægri og millitekjuhópum hlíf og stuðst var við eftirfarandi þrjá þætti: 1) Velferðarkerfinu var beitt til varnar, 2) útgjöld aukin og 3) niðurskurði beitt einkum í þjónustu og stjórnsýslu. Fram kemur í skýrslunni að greiðslubyrði vegna skulda heimilanna hafi náð hámarki árið 2009 en hafi farið minnkandi síðan þá. Aukin niðurgreiðsla vaxtakostnaðar árið 2010 kom sér vel fyrir lágtekjufólk en niðurgreiðslurnar voru meiri eftir því sem tekjurnar voru lægri. Þá kemur fram að mesta vaxtabyrðin sé af bíla- og neyslulánum, sérstaklega meðal lágtekjuhópa. Sá hópur sem lifir undir fátæktarmörkum hefur farið stækkandi undanfarið ár. Einnig kemur fram að þróun barnabóta hafi ekki verið í takt við aðrar áðgerðir stjórnvalda og að bæturnar séu ennþá of lágar. Þá telja Íslendingar sig eiga erfiðara með að ná endum saman í samanburði við hinar Norðurlandþjóðirnar. Í ýmsum alþjóðlegum könnunum kemur hins vegar fram að Íslendingar eru mjög ánægðir með lífið og eru auk þess nokkuð bjartsýnir á komandi tíma.

30. október 2012

Fundur með Íbúðalánasjóði um „Vanskil einstaklinga“

Sigurður Erlingsson, Gunnhildur Gunnarsdóttir, Ágúst Björnsson og Ingi Pálsson frá Íbúðalánasjóði voru gestir á fundi stýrihópsins og fóru yfir stöðuna hjá sjóðnum hvað varðar vanskil einstaklinga. Vanskil fóru að aukast verulega hjá sjóðnum upp úr árinu 2008 og í dag virðist ekki ennþá sjá fyrir endann á þeirri aukningu. Mikið er um ný vanskil meðal einstaklinga og ekki virðist vera samsvörun milli minnkandi atvinnuleysis og vanskila. Segja má að sá hópur einstaklinga sem er í vanskilum sé þverskurður af samfélaginu því þar á meðal eru einnig tekjuháir einstaklingar og að meðaltali er hópurinn yfir landsmeðaltali tekna. Mörg heimili eru í greiðsluferfiðleikum og eru 25% þeirra á Suðurnesjum. Athygli vakti að í Reykjavík búa 57% þeirra sem eiga eignir í vanskilum ekki á veðstað. Búist er við að vanskil muni aukast enn frekar á næstunni því margir einstaklingar standa ekki undir greiðsluáðlöguninni og koma ekki til með að geta haldið eign sinni. Sjóðurinn á rúmlega 2.100 eignir í dag en erfiðlega gengur að selja þessar eignir á sumum landsvæðum. Margar eignanna eru enn á byggingarstigi og aðrar í döpru ásigkomulagi. Til stendur að stofna dótturfélag um þær eignir sjóðsins sem verða á leigumarkaði til langframa. Eins og er eru viðbrögð stjórnvalda við þessari stöðu þau að það eigi að koma í hlut Íbúðalánasjóðs að finna lausnir á þessum vanda og það skortir skilning á að í þessum vanskilahópi er fólk sem getur í raun ekki framfleytt sér og staðið undir húsnæðiskostnaði – tekjur eru einfaldlega of lágar.

13. nóvember 2012

Kynning á skýrslunni „Farsæld“

Vilborg Oddsdóttir, Katla Þorsteinsdóttir, Hrafnhildur Gísladóttir, Bjarni Karlsson og Halldór Guðmundsson kynntu skýrsluna *Farsæld. Baráttan gegn fátækt á Íslandi*. Að skýrslunni vann hópur sérfræðinga bæði úr grasrótinni og frá hinum ýmsu stofnunum þar sem markmiðið var að horfa á lausnir en ekki ástand meðal þess hóps sem stendur verst í samfélaginu. Í skýrslunni er því hafnað að fátækt sé náttúrulegt mál og benda á að það séu til leiðir fyrir fólk til þess að komast úr þeim víthring sem fylgir því að alast upp í fátækt. Í skýrslunni kemur meðal annars fram að það sé mikilvægt að

nálgast fátæktarvandann á grundvelli gæða fremur en skorts, það búi allir yfir einhverjum styrkleikum sem hægt er að virkja og það mun gera einstaklingum auðveldara að taka þátt í samfélaginu. Mannréttindi, valdefling og félagsauður voru þau hugtök sem hópurinn hafði að leiðarljósi í umræðum um lausnir á fátæktarvandannum. Í umræðum kom fram mikil ánægja með skýrsluna og að verið væri að nálgast viðfangsefnið á jákvæðan hátt. Rætt var um raunverulega merkingu orðsins fátækt og að fólk hefði mismunandi skilning á orðinu. Bent var á að oftast væri horft á efnahagslega þáttinn í umræðunni um fátækt en mikilvægt væri að horfa einnig á hina andlegu fátækt sem er ennþá hulinn vandi í samfélaginu.

27. nóvember 2012

Staða fólks án atvinnu, úrræði sem gripið hefur verið til og árangur af þeim

Hrafnhildur Tómasdóttir, sviðsstjóri hjá Vinnumálastofnun, hélt erindi um þróun og umfang atvinnuleysis og þær aðgerðir gegn atvinnuleysi sem ráðist hefur verið í. Einstaklingar undir 30 ára eru fjölmennastir á atvinnuleysisrá og hafa úrræði mikið til beinst að þeim hópi. Fólk hefur til dæmis átt kost á að fara í nám á atvinnuleysisbótum sem hefur verið vel nýtt. Þá hafa vinnumarkaðsaðgerðir meira beinst að þeim sem minnsta menntun hafa en mjög stór hópur sem er á atvinnuleysisrá er einungis með grunnskólamenntun. Átakið Vinnandi vegur stendur nú yfir en í gegnum það hafa skapast 1.400 störf og flest þeirra starfa krefjast einungis grunnmenntunar.

Ellý Alda Þorsteinsdóttir, skrifstofustjóri hjá Reykjavíkurborg, ræddi um stöðu atvinnuleitenda með fjárhagsaðstoð hjá Reykjavíkurborg. Atvinnuleitendur án bótaréttar eru stærsti hópur þeirra sem leita eftir fjárhagsaðstoð og þeim sem þurfa á langtímafjárhagsaðstoð að halda fer fjölgandi, sem er mikið áhyggjuefni. Annar hópur sem fer stækkandi eru sjúklingar en til þess að geta aðstoðað þann hóp betur þarf meiri samvinnu, til dæmis við heilsugæsluna og VIRK. Sveitarfélög hafa ekki haft aðgang að öllum úrræðum sem eru í boði eins og til dæmis hjá Vinnumálastofnun. Borgin hefur þó boðið upp á ýmis virkniúrræði, námsaðstoð, námskeið og fleira. Einnig hefur Atvinnutorgið gengið mjög vel hjá Reykjavíkurborg en 175 einstaklingar hafa nýtt sér það úrræði. Þá höfðu 43% þeirra verið atvinnulausir í tólf mánuði eða lengur.

Staða vinnumarkaðarins og framtíðarhorfur

Ólafur Darri Andrason, deildarstjóri hjá Alþýðusambandi Íslands, hélt erindi um stöðuna á vinnumarkaði og greindi frá því að eitt helsta áhyggjuefni sambandsins sé langtímaatvinnuleysi. Einnig hefur þeim sem eru starfandi á vinnumarkaði fækkað töluvert frá árinu 2008, en hefur undanfarið fjölgað á nýjan leik. Aðgerðir hafa vissulega gert sitt gagn en hafa ekki dugað til, það vantar fleiri störf til lengri tíma og einnig þarf að reyna að skapa atvinnu fyrir þá sem fóru af vinnumarkaðnum – ekki bara fyrir þá sem eru núna á atvinnuleysisrá. Atvinnuleysisrá gera ráð fyrir að í lok ársins 2015 verði atvinnuleysi 4,5–5%.

Hannes G. Sigurðsson, aðstoðarframkvæmdastjóri Samtaka atvinnulífsins, ræddi um hvað þarf til þess að störfum fjölgi en það er fyrst og fremst öflugri nýsköpun og fjölgun öflugra fyrirtækja. Hér á landi hefur verðmætasköpun á mann vaxið hægar en annars staðar. Það þarf til dæmis að reyna að horfa á fleiri möguleika í útflutningi aðra en í sjávarútvegi, áli og ferðaþjónustu. Þörf er á meiri hagvexti til þess að draga úr atvinnuleysi.

Til þess að bæta stöðuna þarf samspil nokkurra mikilvægra þátta, meðal annars stöðugleika, efnahagslegan og pólitískan, hagstæðra skilyrða atvinnulífs, erlendra fjárfesta og samstarfs stjórnvalda og atvinnulífs.

12. og 26. febrúar 2013

Fundir stýrihópsins um mannréttindamál

Lára Björnsdóttir sagði frá fundi í Strassborg sem hún tók þátt í sem formaður Velferðarvaktarinnar þann 19. nóvember 2012 hjá Mannréttindafulltrúa Evrópuráðsins. Á fundinum var fjallað var um stöðu berskjaldaðra hópa í kjölfar efnahagskreppunnar í Evrópu.

Margrét Steinarsdóttir, framkvæmdastjóri Mannréttindaskrifstofu Íslands, sagði frá stöðu mannréttindamála á Íslandi. Hún ræddi um þingsályktunartillögu um landsáætlun í mannréttindamálum sem verið væri að leggja fram í þinginu og fór yfir meginatriði hennar. Hún benti á að mikilvægt væri að fá þverpólítíska samstöðu um þingsályktunina. Tryggja þarf réttindi án mismununar og mikilvægt að hafa gott samband og samráð við alla hagsmunaaðila. Hún tók sem dæmi að þegar ákveðið hefur verið að skerða til dæmis laun, lífeyri eða bætur verði að fylgja með í hversu langan tíma það er fyrirhugað, með hvaða hætti og hvenær slíkar skerðingar verði bættar. Margrét sagði frá og lýsti störfum Mannréttindaskrifstofunnar, aðdraganda og stofnun hennar og sagði frá helstu útgáfum og ritum sem skrifstofan hefur staðið fyrir. Ef sett yrði upp innlend mannréttindastofnun yrði að tryggja henni fjármagn á fjárlögum.

María Rún Bjarnadóttir, lögfræðingur í innanríkisráðuneytinu, kynnti landsáætlun í mannréttindamálum. Hún dreifði þingsályktun um áætlun í mannréttindamálum til fjögurra ára, 2013–2016, og kynnti síðan landsáætlunina. Fram kom að einkum hafi verið litið til Svíþjóðar og Finnlands varðandi stofnun mannréttindastofnunar og að vonast sé til þess að þingsályktunin verði samþykkt á Alþingi í vor, en hún hefur þegar farið í gegnum stjórnarflokkana. María Rún ræddi einnig barnasáttmálann sem hefur verið lögfestur og af því spunnust umræður um refsivist barna undir 18 ára aldri.

19. mars 2013

Hugmyndir um norræna velferðarvakt

Ingi Valur Jóhannsson, sérfræðingur í velferðarráðuneytinu, var gestur á fundi stýrihópsins og kynnti hugmyndir um að koma á fót norrænni velferðarvakt á formennskuári Íslands.

Ísland verður með formennsku árið 2014 í Norrænu ráðherranefndinni en gegndi síðast formennsku árið 2009. Mikilvægt er að velja verkefni vel og þurfa þau meðal annars að vera pólítískt mikilvæg, fela í sér nýsköpun og vera þverfagleg. Hugmyndin að norrænni velferðarvakt vaknaði þegar sænski atvinnumálaráðherra heimsótti Ísland og hlustaði á kynningu um Velferðarvaktina.

16. apríl 2013

a) Kynning á nýju samkomulagi um tannlækningar barna.

Helga Ágústsdóttir, sérfræðingur og tannlæknir í velferðarráðuneytinu, kynnti nýjan samning um tannlækningar barna og eru helstu atriði eftirfarandi:

Langur aðdragandi

Tannlæknar hafa fram til þessa verið án samnings í um 21 ár en síðast var samið um heildarsamning við þá árið 1992. Helga rakti söguna frá 2001 en einkum samningsferlið undanfarin misseri þar sem velferðarráðherra hefur lagt áherslu á að vinna verkið í sátt og samvinnu við alla málsaðila.

Starfshópurinn

Starfshópurinn var skipaður fulltrúum frá Sjúkratryggingum Íslands, Tannlæknafélagi Íslands, Embætti landlæknis, heilsugæslunni, Heilbrigðisvísindasviði Háskóla Íslands og velferðarráðuneytinu og skilaði í kjölfarið tillögum sínum til ráðherra.

Samningurinn tók gildi þann 15. maí 2013 og er gildistími hans til aprílloka 2019. Gert er ráð fyrir að tannlæknaþjónusta við börn verði innleidd í áföngum og byrjað á elstu börnunum og einum árgangi af þeim yngstu í leiðinni.

Heimilistannlæknar

Gert er ráð fyrir að hvert barn fái sinn heimilistannlækni sem verða staðsettir á stofum sínum en ekki í heilsugæslunni.

Börnin sem samningurinn tekur til síðar

Mestar áhyggjur eru af þeim börnum sem búa við erfiðar félagslegar aðstæður og áætlað er að gera sérstakar ráðstafanir þeirra vegna.

b) Kynning á nýjum lyfjalögum og framkvæmd þeirra.

Steingrímur Ari Arason, forstjóri Sjúkratrygginga Íslands, kynnti málið.

Um er að ræða þrenns konar fyrirkomulag vegna greiðslu lyfja:

- a. S-merkt lyf (sjúkrahúslyf) sem ávallt eru veitt sjúklingum þeim að kostnaðarlausu.
- b. Almenn lyf þar sem ríkið hefur verið að greiða 75% með 25% kostnaðarþátttöku sjúklings.
- c. Ákveðin lyf hafa verið sjúklingum að kostnaðarlausu.

Nýju lögnum er ætlað að hafa jöfnunaráhrif. Vandamálið er háar greiðslur í upphafi. Steingrímur upplýsti að útgjöld vegna barna í sömu fjölskyldu legðust saman eins og um einn einstakling væri að ræða og þannig nýtur fjölskyldan þess. Steingrímur vakti enn fremur athygli á því að ungmenni sem eru á aldrinum 18–21 árs munu fá ívilnun varðandi lyfjakostnað. Allir þeir sem greiða yfir 40.000 kr. í lyf munu hagnast með breyttum lyfjalögum. Vegna hárrar upphafsgreiðslu var bent á lyfjaskömmtunina, þ.e. fá minni lyfjaskammt, til dæmis mánaðarskammt í stað þriggja mánaða. Einnig var bent á félagslega úrræðið hjá Tryggingastofnun ríkisins en þar eru þó sett ströng mörk.

4. júní 2013

a) Kynning á MA-ritgerðinni *Frjáls er fjötralaus maður*

Ragnheiður L. Guðrúnardóttir kynnti MA-ritgerð sína sem fjallar um lífskjör barnafjölskyldna í kjölfar efnahagshrunsins. Barnafjölskyldur, einhleypir einstaklingar sem búa einir á heimili og aldurshópurinn 25–40 ára eru þeir hópar sem urðu fyrir hvað mestum neikvæðum áhrifum efnahagskreppunnar. Úrtakið var mjög stórt og byggði á fyrirliggjandi gögnum frá Hagstofunni, Capacent Gallup og Embætti landlæknis. Rannsóknin leiddi meðal annars í ljós að:

- Lífskjör barnafjölskyldna versnuðu í kjölfar efnahagshruns.
- Lífskjör barnafjölskyldna voru verri fyrir hrun en lífskjör barnlausra og versnuðu þar að auki meira á árunum 2007–2011.
- 29,2% barnafjölskyldna áttu í erfiðleikum með að ná endum saman árið 2007 í samanburði við 60,1% árið 2011.
- Barnafjöldi og fjölskyldugerð hefur áhrif á fjárhagserfiðleika.
- Tekjur spá ekki endilega fyrir um fjárhagserfiðleika.
- Foreldrar í fjárhagserfiðleikum eru óhamingjusamari en aðrir.

b) Líðan þeirra sem eru með skerta starfsgetu og njóta framfærslu hjá Reykjavíkurborg - niðurstöður rannsókna

Stella K. Víðisdóttir, sviðsstjóri Velferðarsviðs Reykjavíkurborgar, kynnti niðurstöður rannsóknarinnar en að henni stóðu Nýsköpunarsjóður námsmanna og Velferðarsvið Reykjavíkurborgar. Stella greindi frá því að sá hópur sem skráður er með skerta starfsgetu hefur farið stækkandi í kjölfar efnahagshrunsins. Rannsóknin náði yfir þá sem höfðu þegið fjárhagsaðstoð í þrjá

mánuði eða lengur. Hún er hins vegar ekki alveg nógu marktæk en 71 af yfir 200 boðuðum tók þátt í rannsókninni. Rannsóknin gefur þó góðar vísbendingar um stöðu þessa hóps. Það hefur dregið úr fjárhagsaðstoð en þó ekki alveg í takt við minnkandi atvinnuleysi. Það situr eftir hópur sem verður sífellt þyngri og málin eru flóknari og erfiðari úrlausnar. Staðan hjá unga fólkinu er einnig áhyggjuefni. Ástæður óvinnufærni eru af ýmsum toga en mikið eru um áfengis- og vímuefnavanda, geðrænan vanda og fjölþættan vanda. Af þeim sem tóku þátt í rannsókninni fengu 83% greiningu á vanda sínum og voru flestir með eina til sjö greiningar. Verkefnahópur vann úr niðurstöðum rannsóknarinnar og skilaði tillögum sem felast meðal annars í því að fara í markvissari ráðgjöf, sálfræðiráðgjöf, fjölga starfsfólki og auka samstarf við aðra aðila sem sérhæfa sig í að meðhöndla þennan hóp.

25. júní 2013

Fundur Eyglóar Harðardóttur, félags- og húsnæðismálaráðherra, með stýrihópnum

Eygló Harðardóttir, nýr félags- og húsnæðismálaráðherra, kom á fund stýrihópsins og lýsti yfir ánægju með störf Velferðarvaktarinnar. Ráðherra lét í ljós þá skoðun að vaktin ætti að halda áfram störfum þar sem þar komi fram fjölbreytt sjónarmið varðandi hin ýmsu mál og ábendingar um hvað betur megi fara. Það megi hins vegar ekki gleyma að benda einnig á hvað sé vel gert.

Á fundinum kynnti ráðherra helstu áherslumál sín en skulda- og húsnæðismál eru í forgangi. Tryggja þurfi lausn til framtíðar varðandi húsnæðismarkaðinn en mikilvægt sé að fólk búi við öryggi og hafi val um í hvers konar rekstrarformi það býr. Einnig þurfi að fara fram heildarendurskoðun á almannatryggingakerfinu og málum er snúa að skuldavanda heimilanna.

Ráðherra hefur sett af stað vinnu við fjölskyldustefnu. Bent var á að slík stefna hefði verið gerð í kjölfar *Árs fjölskyldunnar 1994* og verður grunnur þeirrar stefnu nýttur við þessa vinnu ásamt öðrum fyrirliggjandi gögnum og skýrslum. Fjölskyldustefnan mun taka til allra þeirra þátta er snúa að fjölskyldunni, til dæmis fjölskylduformi, fjölbreytileika, jafnrétti, efnahag, félagslegri stöðu og svo framvegis. Fram kom að hlúa verði vel að þeim hópi sem oft vill sitja eftir eins og til dæmis einstæðingum, erlendum konum og fleiri sem hafa ekki bakland eða annað stuðningsnet.

Ráðherra benti einnig á að það þyrfti að nýta betur þann kraft sem býr innan allra frjálsu félagasamtakanna eða þriðja geirans svokallaða. Þriðji geirinn sinnir velferðarþjónustu á margan hátt en mikilvægt sé að koma á meiri samhæfingu og jafnvægi innan hans.

Ráðherra lauk máli sínu með því að fullyrða að vörður yrði staðinn um velferðina og að mikil samstaða ríkti meðal þeirra sem færu með þau mál. Vinna, vöxtur, velferð er það samspil sem hafa þarf að leiðarljósi til þess að bæta og viðhalda öflugum samfélagi.

27. ágúst 2013

Kynning Kolbeins Stefánssonar á niðurstöðum nýrrar könnunar um húsaleigubætur

Kolbeinn Stefánsson frá Hagstofu Íslands mætti á fund stýrihópsins og fór yfir hvernig könnuninni var háttað og að miðað hefði verið við 1. september 2012. Fram kom að 19% heimila búa í leiguhúsnæði og að 10,2% leigjenda eru fólk undir lágtekjumörkum. Kolbeinn benti á að 42% einstæðra foreldra búa í leiguhúsnæði og að sá hópur stæði mjög höllum fæti.

Þriðjungur þeirra sem leigja fær húsaleigubætur. Þá fór Kolbeinn yfir skiptingu húsaleigubóta eftir tegundum leiguhúsnæðis svo og skiptingu nýrra umsækjenda um almennar húsaleigubætur eftir tegundum leiguhúsnæðis. Enn fremur eftir skiptingu húsaleigubóta eftir aldri, atvinnustöðu og aldursskiptingu þeirra sem sóttu um almennar húsaleigubætur, skiptingu húsaleigubótaþega eftir kyni og fjölskyldaástandum, tegund leiguhúsnæðis og skiptingu eftir hjúskaparstöðu. Tekjumörk húsaleigubóta eru mjög lág og tók Kolbeinn sem dæmi að einstætt foreldri með þrjú börn á framfæri og 2–3 m.kr. í árstekjur búi ekki við góð kjör.

24. september 2013

Geir Gunnlaugsson landlæknir ræddi stöðuna í heilbrigðismálum

Formaður bauð landlækni velkominn á fundinn og benti á að þar til í vor hafi Velferðarvaktin ekki talið ástæðu til að vara við ástandinu í heilbrigðismálum í landinu. Ef marka mætti fréttir sem nú birtast daglega í fjölmiðlum um uppsagnir og flóttta heilbrigðisstarfsmanna og þá einkum í tengslum við ástandið á Landspítalanum sé kominn tími til að heyrja í landlækni um stöðuna.

Geir Gunnlaugsson landlæknir telur brýnt að horfa á þá þætti heilbrigðisþjónustunnar sem brestir eru komnir í og að nauðsynlegt sé að halda vöku sinni. Hins vegar á það sama ekki við um öll svið eða starfsstöðvar heilbrigðisþjónustunnar. Hann spurði hvort verið sé að tala um heilsugæsluna í borginni eða heilsugæsluna úti á landi og hvort verið sé að tala um sjúkrahúsið í Reykjavík eða sjúkrahúsin úti á landi. Landlæknir telur heilbrigðisþjónustuna mjög góða og segir forvarnastarf kröftugt og í fullum blóma. Heilbrigðisþjónustan sé miklu víðtækari en lækna- og sjúklingar. Um allt land er öryggi sjúklinga haft í fyrirrúmi en undir miklu álagi er vissulega meiri hætta á mistökum. Nýjar tölur frá árunum 2011 og 2012 sýna ekki fjölgun mála sem hafa borist Embætti landlæknis og benti landlæknir á að 17 af 54 málum frá þessum árum, sem búið er að ljúka, megi flokka sem mistök en þetta væri rétt um þriðjungur allra málanna. Landlæknir vakti athygli á því að þjónusta við þungaðar mæður og fyrirbura væri með því besta sem þekktist í heiminum. Engu að síður þurfum við að vera vakandi fyrir hættumerkjum. Landlæknir lokar ekki augunum fyrir því að Landspítalinn stendur frammi fyrir miklum vanda og ýmis hættumerki séu til staðar vegna spítalans, svo sem húsnæðismál og aðbúnaður. Þá hefur hann áhyggjur af mannauði íslenskrar heilbrigðisþjónustu en það sé nauðsynlegt að vanda orðavalið þegar talað er um að heilbrigðiskerfið sé hrúnið. Að heilbrigðisstarfsfólk flytji úr landi sé vissulega áhyggjuefni og því sé nauðsynlegt að skapa spennandi starfsaðstöðu fyrir allt heilbrigðisstarfsfólk.

15. október 2013

Kynning á fjárlögum 2014

Dagný Brynjólfsdóttir, staðgengill skrifstofustjóra í velferðarráðuneytinu, og Sveinn Magnússon, skrifstofustjóri í velferðarráðuneytinu, kynntu fjárlögin 2014. Í kynningu Dagnýjar kom meðal annars fram að velferðarráðuneytið væri með um helming útgjalda ríkissjóðs en almannatryggingar eru þar stærsti hlutinn. Dagný fór meðal annars yfir fyrirhugaðar breytingar á útgjöldum sem fela í sér niðurfelldar tímabundnar heimildir, aðhaldskröfur og fleira. Aðhaldskrafan mun mikið til fara fram í gegnum gjaldtöku, sameiningar, hagkvæmari innkaup, breytingar í greiðsluþátttöku sjúkratrygginga og fleira. Þá er gert ráð fyrir að verulega dregið úr framlögum til Vinnumálastofnunar sem farið hafa í átaksverkefni.

Í umræðum komu meðal annars fram áhyggjur af fyrirhuguðum legugjöldum en þau munu koma sér illa fyrir efnaminni einstaklinga. Margir eru nú þegar í skuld við heilbrigðisstofnanir og eru farnir að veigra sér við að leita til læknis. Í framhaldi af því var rætt um hvort réttmætt væri að senda slíkar skuldir í innheimtu. Bent var á að útfærslu á legugjöldum væri ekki lokið og sennilega myndu þeir sem oftast þurfa að leggjast á sjúkrahús greiða minna en hinir.

Lýst var yfir áhyggjum af niðurskurði til Vinnumálastofnunar vegna átaksverkefna. Mikilvægt sé að missa ekki sjónar á þeim einstaklingum sem eru á atvinnuleysisrá og að þeim sé haldið í virkni af einhverju tagi. Þá komu fram áhyggjur af því hvað yrði um þann hóp sem er að ljúka bótarétti og einnig þyrfti að huga að erlenda hópnum sem á oft minni rétt til bóta. Einnig var bent á að ekki sé rétt að atvinnuleysi sé að fara niður á við þar sem einstaklingar í átaksverkefnum væru ekki taldir til atvinnulausra.

Rætt var um að í fjárlagafrumvarpinu kæmi fram að efla ætti heilsugæsluna, meðal annars í gegnum þjónustustýringu og þjónustusíma. Einnig kom frá hjá Sveini og Dagnýju að reyna ætti að draga úr notkun ávanabindandi lyfja eins og til dæmis rítalín en notkun þess hefur aukist meðal fullorðinna og sömuleiðis misnotkun. Fram kom að það vantaði í umræðuna hvað hægt sé að gera annað en að

taka lyf og hvort ætti ekki að leggja meiri áherslu á forvarnir. Það verða litlar framfarir hjá einstaklingum sem eru einangraðir og þunglyndir og fá einungis lyf og hafa svo ekkert annað fyrir stafni. Það þarf að skoða betur kostnað við forvarnir á móti kostnaði við ávísun lyfja.

29. október 2013

Uppfærðir félagsvísar og nýtt fyrirkomulag þeirra

Kolbeinn Stefánsson, Hagstofu Íslands, var gestur fundarins og flutti kynningu á annarri útgáfu á félagsvísunum 2013, en hann heldur utan um þá af hálfu Hagstofunnar. Hann upplýsti að ákveðinn stuðull, svonefndur fimmtungastuðull, væri notaður sem sýnir bilið á milli þeirra sem eru efstir og hinna sem eru lægstir. Þá er notast við *material deprivation* sem er mælieining sem er þróuð af Eurostat (Hagstofu Evrópu). Ef fólk skortir þrjá hluti sem fram koma á listanum er það talið búa við skort. Kolbeinn fór meðal annars yfir skort á efnislegum lífsgæðum eftir aldurshópum og benti á að það var aldurshópurinn 25–30 ára sem varð fyrir mestum skorti árið 2008. Þá nefndi hann að heimili sem telja sig í vanskilum hefðu verið tekin sérstaklega út og að fjórðungur heimila í landinu býr í leiguhúsnæði. Það er ekki almennur lífshjúfanandi á Íslandi en það eru ákveðnir hópar sem eru í vanda. Þegar litið er á heildarmyndina má sjá að þróun flestra félagsvísa hefur verið jákvæð frá 2010–2011 og að samdráttur í efnahagslífinu þarf ekki að haldast í hendur við neikvæðar félagslegar afleiðingar á öllum sviðum. Að lokum benti Kolbeinn á að í þróunarmöguleikum félagsvísa fælist aukin áhersla á sundurgreinanleika milli hópa á Íslandi annars vegar og aukin áhersla á alþjóðlegan sambærileika gagna hins vegar.

Sigríður Jónsdóttir, sérfræðingur í velferðarráðuneytinu, er tengiliður ráðuneytisins við Hagstofuna vegna félagsvísanna. Fram kom hjá Sigríði að sérfræðihópur hefði verið skipaður um þróun félagsvísanna með sérstakri áherslu á að meta tilefni til nauðsynlegra breytinga á núverandi efnispáttum þeirra. Einnig kom fram að umsjón með samningnum um félagsvísa er í höndum samráðsnefndar sem skipuð er tveimur fulltrúum frá velferðarráðuneytinu og tveimur frá Hagstofunni. Þá kom fram að það er Hagstofan sem safnar öllum þeim upplýsingum sem koma frá sveitarfélögum og vinnur úr þeim. Einnig sé stefnt að því að greina upplýsingarnar eftir landshlutum/svæðum og hverfum í Reykjavík. Rætt var um lögheimilisskráningu og vandamál tengd henni varðandi skráningu fjölskyldu- og heimilisgerðar. Á fundinum kom fram það sjónarmið að eðlilegt hefði verið að Samband íslenskra sveitarfélaga hefði átt fulltrúa í hópnum og bent á mikilvægi þess að sambandið taki þátt í þessu starfi.

12. nóvember 2013

Tilskipanir Evrópusambandsins um mismunun sem tekur til kyns, kynhneigðar, fötlunar, aldurs og uppruna

Margrét Steinarsdóttir kynnti mismununartilskipanir Evrópusambandsins og fór yfir íslensku löggjöfina, svo sem stjórnskipunarlögin, hegningarlögin, lög um mannréttindasáttmála Evrópu og tillögu til þingsályktunar um framkvæmdaáætlun í málefnum innflytjenda. Þá kynnti hún samning Sameinuðu þjóðanna um réttindi fólks með fötlun sem Ísland undirritaði 2007 og 12. viðauka við mannréttindasáttmála Evrópu sem tók gildi 2005 og Ísland hefur undirritað en ekki fullgilt. Enn fremur rakti Margrét reglur Evrópusambandsins um bann við mismunun og gildissvið tilskipananna og tók sem dæmi gagnkvæma ábyrgð hjóna á sköttum hvors annars sem fellur oftast á konuna. Hún ræddi hugtakið mismunun sem getur bæði verið bein og óbein og upplýsti að Evrópuþómstóllinn hefur teygst sig langt í túlkun tilskipananna.

Þá sagði Margrét frá nýlegri skýrslu Mannréttindaskrifstofu Íslands um hatursáróður og benti á að skýrslan væri [aðgengileg á vef skrifstofunnar](http://www.humanrights.is/frettir/nr/3430).¹⁸ Hún sagði að betur væri tekið á hatursumræðu í nágrannalöndunum en hér á landi. Að lokum nefndi hún dæmi um íslenskar útvarpsstöðvar þar sem fram kæmi hatursáróður.

¹⁸ <http://www.humanrights.is/frettir/nr/3430>